



Boletín de la papa



Enero 2016

Boletín de la papa

Enero 2016

Información de mercado nacional y comercio exterior hasta diciembre de 2015

Javiera Pefaur Lepe

Publicación de la Oficina de Estudios y Políticas Agrarias (Odepa)
del Ministerio de Agricultura, Gobierno de Chile

www.odepa.gob.cl

Directora y Representante Legal
Claudia Carbonell Piccardo

Se puede reproducir total o parcialmente citando la fuente



Introducción

Este boletín se publica mensualmente, con información de mercado nacional y de comercio exterior, relacionada con la papa.

Los datos utilizados en este documento, que permiten hacer los análisis del mercado, se obtienen de las siguientes fuentes:

- Servicio Nacional de Aduanas, para información de comercio exterior.
- Odepa, para precios mayoristas y minoristas, utilizando los registros de precios capturados en ferias libres, supermercados y mercados mayoristas.
- El Instituto Nacional de Estadísticas (INE), para antecedentes de superficie, rendimientos y producción regional y nacional.
- Comentarios de actores relevantes del rubro.

CONTENIDO

Comentario	Descripción	Página
1	Precio de la papa en mercados mayoristas	5
2	Precio de la papa en mercados minoristas	5
3	Superficie, producción y rendimiento	5
4	Comercio exterior de productos derivados de papa	5
Cuadro	Descripción	Página
1	Precios mensuales promedio de papa en mercados mayoristas	6
2	Precios diarios de papa en los mercados mayoristas según variedad	7
3	Precios diarios de papa en los mercados mayoristas según mercado	8
4	Precios mensuales de papa en supermercados y ferias libres de Santiago	9
5	Precio semanal de papa a consumidor según región y tipo de establecimiento	10
6	Superficie, producción y rendimiento de papa	11
7	Superficie regional de papa entre las regiones de Coquimbo y Los Lagos	12
8	Producción regional de papa entre las regiones de Coquimbo y Los Lagos	13
9	Rendimiento regional de papa entre las regiones de Coquimbo y Los Lagos	14
10	Exportaciones chilenas de productos derivados de papa por producto y país de destino	15
11	Importaciones chilenas de productos derivados de papa por producto y origen	16
Gráfico	Descripción	Página
1	Precio promedio mensual de papa en los mercados mayoristas	6
2	Precio promedio diario de papa en los mercados mayoristas	7
3	Precio diario de papa en los mercados mayoristas según mercado	8
4	Precios mensuales de papa en supermercados y ferias libres de Santiago	9
5	Precio semanal de papa a consumidor en supermercados según región	10
6	Precio semanal de papa a consumidor en ferias según región	10
7	Evolución de la superficie y producción de papa	11
8	Superficie regional de papa entre las regiones de Coquimbo y Los Lagos	12
9	Producción regional de papa entre las regiones de Coquimbo y Los Lagos	13
10	Rendimiento regional de papa entre las regiones de Coquimbo y Los Lagos	14

COMENTARIOS

1. Precios de la papa en mercados mayoristas: precios comienzan a disminuir

El precio promedio mensual de la papa en los mercados mayoristas durante diciembre de 2015 fue de \$13.433 por saco de 50 kilos, valor 28,7% inferior al del mes anterior y 53% superior al del mismo mes en el año 2014 (cuadro 1 y gráfico 1). Los precios medios venían registrando alzas desde enero de 2015, y desde marzo los precios son superiores a los del mismo mes del año anterior. El precio medio de octubre alcanzó un máximo, con una gran diferencia sobre el precio de igual mes de 2014, pero con un nivel muy semejante al de octubre de 2013. En noviembre se igualaron los precios de 2013 y 2015. En diciembre bajó el precio por segundo mes consecutivo, pero manteniéndose por sobre los años 2014 y 2013 en el mismo mes.

El precio promedio diario en los mercados mayoristas se comporta de forma errática entre un día y otro. En los últimos seis meses se registra inicialmente una tendencia al alza, que cambia a mediados de noviembre. Destacan dos *peaks* de alza en el precio, en agosto (\$ 22.700 por saco de 50 kg) y a fines de octubre (\$ 23.200) (gráfico 2 y cuadro 2). La variedad con precio más alto en diciembre fue Cardinal (22,5% más que el promedio). Pukará presentó el precio más bajo (14% menos que el promedio).

Arica sigue siendo el mercado con los precios más altos entre los que monitorea Odepa. La sigue Puerto Montt, que viene arrastrando precios altos desde noviembre, producto de la falta de volumen disponible en el mercado, pero que ya en diciembre alcanzó precios más cercanos al promedio. En noviembre alcanzó precios mayores de \$ 37.000 por saco de 50 kg; sin embargo en diciembre cerró el mes con un precio de \$12.157. Por otro lado, mercados que están por debajo del promedio nacional durante diciembre son Talca (donde el precio más bajo se registró a mediados del mes (\$ 6.300 por saco de 50 kg), y Chillán (18,8% menos que el promedio nacional) (cuadro 3 y gráfico 3).

2. Precio de la papa en mercados minoristas: tendencia de precios al alza en supermercados y a la baja en ferias

En el monitoreo de precios al consumidor que realiza Odepa en la ciudad de Santiago, se observó que el precio promedio mensual de diciembre en supermercados aumentó 1,5% con relación al mes anterior y 39,1% con respecto al mismo mes de 2014. En ferias se registró una baja de 15,5% con respecto al mes anterior y un alza de 33,7% con respecto al mismo mes de 2014. Como siempre, los precios son más altos en supermercados que en ferias. Para diciembre, en Santiago, el precio promedio de supermercados alcanzó \$ 1.490 por kilo, y en ferias, \$ 563 por kilo, es decir, en supermercados los precios fueron 165% más altos que en ferias. Se observa en este mes que los precios minoristas presentaron el precio más alto registrado en supermercados en los últimos veinte meses.

Respecto al registro de precios al consumidor que Odepa recoge entre las regiones de Arica y Los Lagos, se observa que, al igual que en Santiago, éstos son erráticos entre semanas. Además, en supermercados los precios son superiores y con tendencia al alza, en comparación con los registrados en ferias libres, los que a su vez se muestran sin grandes variaciones. Junto con eso, en los supermercados la variabilidad entre regiones es menor que en ferias libres. Al comparar los precios entre ferias y supermercados, por región, se observa que la menor diferencia en los últimos cinco meses de 2015 se presentó en la Región de Arica, donde en promedio los precios en supermercados fueron 90% mayores que en ferias. Por otra parte, la mayor diferencia de precios entre supermercado y ferias libres se registró en La Araucanía y Bío Bío, donde los precios fueron en promedio 144% y 152% más caros en supermercados que en ferias libres, respectivamente, para estos últimos cinco meses del año. Destaca un *peak* registrado en noviembre en La Araucanía en ferias libres, producto del cambio de papa de guarda (vieja) por papa nueva. Dos semanas antes el promedio en esa región no superaba los \$ 500 pesos por kilo, pero en la semana del *peak* alcanzó un precio por kilo mayor que \$ 1.500 pesos. Los Lagos también registró dos *peaks* de alza de precios en ferias libres, a fines de noviembre, duplicando su precio en comparación con las semanas anteriores. Pero en diciembre ambos cerraron con precios bordeando \$ 500 pesos por kilo.

3. Superficie, producción y rendimiento: se mantiene la superficie nacional

La encuesta del INE sobre intención de siembra de cultivos anuales para la temporada 2015/16 indica que en Chile se plantarían 52.338 hectáreas de papas, lo que representa un aumento de 3,6% en la superficie nacional para la papa, comparado con la temporada 2014/15. Se estima que el rendimiento debiera superar el registrado en el año pasado. Suponiendo un rendimiento similar al de la temporada 2013/14, de 21,4 ton/ha, la producción nacional llegaría a 1,12 millones de toneladas (cuadro 6 y gráfico 7).

Según la distribución regional de la superficie en 2014/15, la Región de La Araucanía presenta como siempre la mayor área de papas: 16.788 hectáreas, concentrando 32% del total de la superficie nacional encuestada. Esta región subió 28,6% la superficie de papas en la temporada 2014/15, comparada con la temporada anterior. La siguieron la Región del Bío Bío, con 8.685 hectáreas (1,8% más que en la temporada anterior) y la Región de Los Lagos, con 6.967 hectáreas (35% menos superficie que en la temporada anterior). Esto podría responder a escasa disponibilidad de semilla, problema recurrente en la zona productora de papas. Entre las regiones del Bío Bío y Los Lagos se concentra más de 70% del total de la superficie sembrada con papa en Chile.

En cuanto a los rendimientos en 2014/15, éstos bajaron en comparación con la temporada 2013/14 en todas las regiones del sur: La Araucanía, Los Ríos y Los Lagos. Por esta misma razón la producción nacional total estimada disminuyó en esta temporada, alcanzando un total de 960.500 toneladas. Las regiones de Los Lagos y Los Ríos fueron las más afectadas por la baja del rendimiento (cuadros 8 y 9).

4. Comercio exterior de productos derivados de papa: disminuyen las compras

La balanza comercial de los productos derivados de papa sigue siendo negativa, con importaciones muy superiores a las ventas al exterior (cuadros 10 y 11). En el período enero-diciembre de 2015 las exportaciones sumaron USD 4,55 millones, cifra 64% superior a la registrada en el mismo período del año anterior. En volumen se alcanzaron 1.630 toneladas, un 14% más que en el mismo período del año 2014. Destaca el alza en valor de las exportaciones de papa preparada sin congelar hacia Argentina, con ventas que sumaron USD 2,5 millones. Por otro lado, las exportaciones de harina de papa se hacen notar por su baja porcentual en comparación con las exportaciones del mismo período de 2014.

Las importaciones sumaron USD 83,5 millones y 96.200 toneladas en el período enero-diciembre de 2015, lo que representa un 10,9% menos en valor que las registradas en igual período del año anterior, pero un 12,8% más en volumen. Las papas preparadas congeladas son la principal categoría responsable de esta baja. Si bien Bélgica sigue siendo el principal exportador de papas preparadas congeladas a nuestro país, destaca la baja que registran los envíos desde ese país comparados con lo enviado en igual período del año 2014 (13,8% menos en valor). Lo mismo se observa en la papa proveniente de los Países Bajos, Alemania y Estados Unidos, con disminuciones de 17,8%, 28,5% y 56,2%, respectivamente, en sus exportaciones de papas preparadas congeladas a Chile. En cuanto a las alzas en las compras, destaca Argentina como país exportador de papas congeladas a Chile, con 62,2% más de compras que en el mismo período del año 2014. La baja registrada es producto de una reducción en los precios, porque no hay baja significativa en el volumen de compras.

Cuadro 1
Precio promedio mensual de papa en mercados mayoristas
(\$ nominales sin IVA / envase 50 kilos)

Mes	Año			Variación (%)	
	2013	2014	2015	Mensual	Anual
Enero	6.955	9.269	8.942	2,0	-3,5
Febrero	6.859	12.026	10.344	15,7	-14,0
Marzo	7.855	10.066	10.958	5,9	8,9
Abril	8.950	9.874	12.639	15,3	28,0
Mayo	10.977	10.144	12.836	1,6	26,5
Junio	11.814	10.446	11.885	-7,4	13,8
Julio	11.876	11.273	13.783	16,0	22,3
Agosto	11.764	11.520	18.956	37,5	64,5
Septiembre	15.463	11.672	17.536	-7,5	50,2
Octubre	19.590	11.174	20.155	14,9	80,4
Noviembre	18.796	9.564	18.851	-6,5	97,1
Diciembre	8.399	8.764	13.433	-28,7	53,3
Promedio anual ponderado	11.592	10.407	14.232		36,7
Promedio simple enero-diciembre	11.608	10.483	14.193		35,4

Fuente: Odepa.

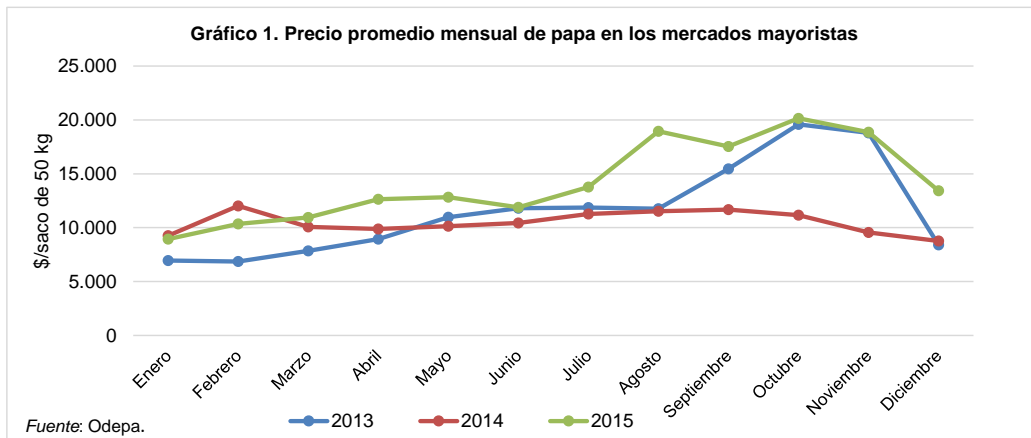
Considera la Central Lo Valledor, la Vega Central, la Macroferia Regional de Talca y la Vega Monumental de Concepción.

A partir del 7 de julio de 2014 considera también la Feria Mayorista La Calera de Valparaíso (Femacal) y el Terminal Agropecuario La Palmera de Coquimbo.

A partir del 15 de septiembre de 2014 incluye la Vega Modelo de Temuco y la Feria Lagunitas de Puerto Montt.

A partir del 1° de noviembre de 2014 incluye el Terminal Hortofrutícola de Chillán y el Terminal Agrícola del Norte S.A. de Arica.

Precio promedio ponderado por volumen.



Cuadro 2
Precios diarios de papa en los mercados mayoristas según variedad
(\$ nominales sin IVA / 50 kilos)

[Volver al índice](#)

Fecha	Asterix	Cardinal	Désirée	Karu	Pukará	Rodeo	Patagonia	Yagana	Rosara	Promedio ponderado
18-11-15	20.396	23.094	27.851	20.522	19.579	22.759		18.992		21.282
19-11-15	18.812	23.400	32.650	20.217	19.584					22.138
20-11-15	20.189	23.678	32.792	19.979	18.804		19.664			22.149
23-11-15	17.015	18.908	33.866	18.435	17.561			19.328		20.789
24-11-15	21.594	22.492	28.782	17.740	17.081			19.328		20.868
25-11-15	18.737	19.875	31.723	17.647	15.495			19.328		20.081
26-11-15	22.314	23.845	31.681	19.125	14.964	16.807				20.922
27-11-15	18.672	18.803	30.252	25.231	15.444	18.487				19.936
30-11-15	22.142	19.748	29.622	16.387	14.397				16.103	19.396
01-12-15	18.015	20.728	22.937	21.411	14.273					15.966
02-12-15	16.464	19.748	22.521	15.966	15.882					15.566
03-12-15	16.912	19.748	21.091	15.126	15.495					14.611
04-12-15	13.495	22.899	19.643	15.558	13.787					14.749
07-12-15	16.357	20.588	17.752	15.462	15.172					14.584
09-12-15	15.469	19.748	19.778	15.524	13.097					14.650
10-12-15	15.411	19.748	18.277	14.089	12.747		20.588			13.613
11-12-15	13.134	20.168	17.857	13.886	13.070		19.664			13.665
14-12-15	13.635	17.227	16.222	14.579	12.837					12.821
15-12-15	13.335	18.922	17.367	12.605	11.336					12.387
16-12-15	15.825	19.748	16.740	15.598	10.380					12.395
17-12-15	15.303	18.409	16.423	11.330	9.583			17.227		11.338
18-12-15	12.602	17.227	16.295	12.205	10.303			16.492		11.938
21-12-15	11.905	16.387	15.966	13.005	9.808					11.751
22-12-15	12.894	13.459	15.126	12.167	11.226	12.050				11.302
23-12-15	13.148	13.655	13.866	12.165	11.834	11.749				11.545
24-12-15	12.554	15.562	14.286	12.217	11.279					12.170
28-12-15	12.040	13.453	14.286	12.209	11.062	11.023				12.235
29-12-15	12.221	12.343	12.437	14.286	11.926	11.322				13.847
30-12-15	13.915	13.932	12.605	12.155	11.013	11.403				13.045
31-12-15	13.436	13.905	12.157	11.803	10.564					12.581

Fuente: Odepa.

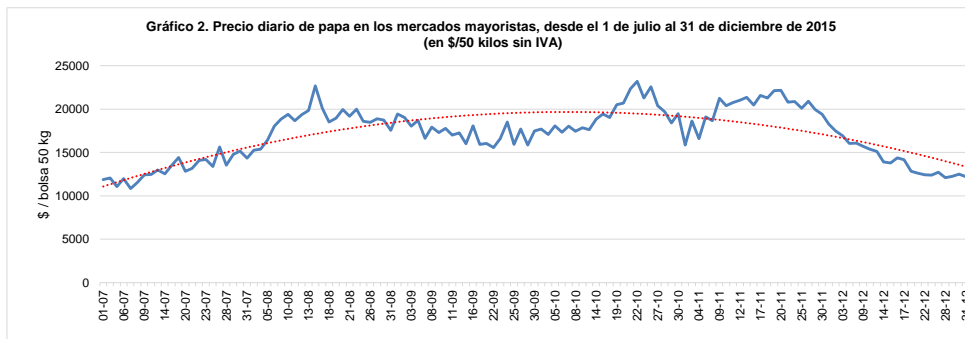
Considera la Central Lo Valledor, la Vega Central, la Macrofería Regional de Talca y la Vega Monumental de Concepción.

A partir del 7 de julio de 2014 considera también la Feria Mayorista La Calera de Valparaíso (Femacal) y el Terminal Agropecuario La Palmera de Coquimbo.

A partir del 15 de septiembre de 2014 incluye la Vega Modelo de Temuco y la Feria Lagunitas de Puerto Montt.

A partir del 1° de noviembre de 2014 incluye el Terminal Hortofrutícola de Chillán y el Terminal Agrícola del Norte S.A. de Arica.

Precio promedio ponderado por volumen. * Sólo papa de calidad 2ª.

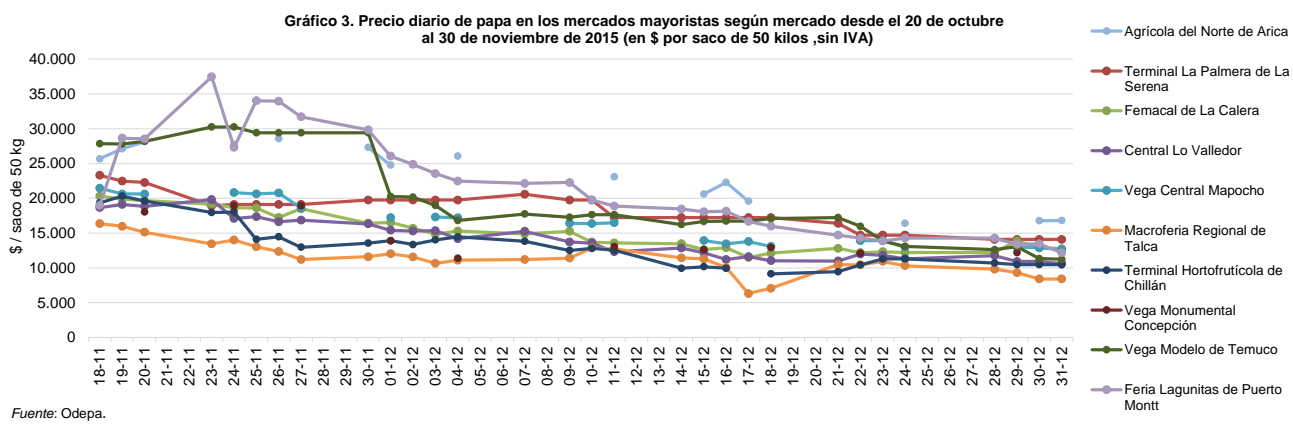


Cuadro 3
Precios diarios de papa en los mercados mayoristas según mercado
 (\$ nominales sin IVA / 50 kilos)

Fecha	Agrícola del Norte de Arica	Terminal La Palmera de La Serena	Femacal de La Calera	Central Lo Valledor	Vega Central Mapocho	Macrofería Regional de Talca	Terminal Hortofrutícola de Chillán	Vega Monumental Concepción	Vega Modelo de Temuco	Feria Lagunitas de Puerto Montt	Promedio ponderado
18-11-2015	25.669	23.319	20.298	18.665	21.442	16.348	19.336		27.851	18.992	21.282
19-11-2015	27.101	22.479	19.913	19.122	20.621	15.966	20.327		27.822	28.655	22.138
20-11-2015	28.151	22.269	19.653	18.841	20.613	15.126	19.622	18.031	28.189	28.529	22.149
23-11-2015		18.908	19.178	19.821		13.445	17.970		30.252	37.479	20.789
24-11-2015	27.731	19.118	18.671	17.095	20.817	14.006	18.029	18.936	30.252	27.311	20.868
25-11-2015		19.118	18.618	17.358	20.633	13.025	14.099		29.412	34.034	20.081
26-11-2015	28.571	19.118	17.232	16.620	20.768	12.346	14.466		29.412	33.950	20.922
27-11-2015		19.118	18.495	16.854	18.599	11.204	12.965	18.918	29.412	31.723	19.936
30-11-2015	27.311	19.748	16.416	16.321		11.597	13.565		29.412	29.832	19.396
01-12-2015	24.790	19.748	16.528	15.405	17.227	12.045	13.904	13.902	20.244	26.050	18.251
02-12-2015		19.748	15.686	15.276		11.571	13.352		20.168	24.874	17.472
03-12-2015		19.748	14.831	15.328	17.307	10.644	14.027		18.988	23.552	16.914
04-12-2015	26.050	19.748	15.293	14.187	17.197	11.092	14.454	11.365	16.807	22.479	16.058
07-12-2015		20.588	14.860	15.265		11.204	13.819		17.752	22.129	16.060
09-12-2015		19.748	15.247	13.719	16.409	11.405	12.509		17.287	22.269	15.710
10-12-2015		19.748	13.699	13.568	16.364	12.868	12.796		17.647	19.748	15.386
11-12-2015	23.109	17.227	13.592	12.313	16.484	12.710	12.510	13.044	17.647	18.866	15.101
14-12-2015		17.227	13.462	12.855		11.420	9.937		16.222	18.452	13.896
15-12-2015	20.616	17.227	12.606	12.166	13.920	11.298	10.160	12.619	16.667	18.067	13.776
16-12-2015	22.283	17.227	12.892	11.186	13.445	10.048	9.947		16.740	18.151	14.373
17-12-2015	19.579	17.227	11.477	11.621	13.782	6.303			16.740	16.667	14.170
18-12-2015		17.227	12.102	11.024	13.072	7.046	9.150	12.920	17.076	16.003	12.841
21-12-2015		16.387	12.792	10.971		10.440	9.430		17.227	14.706	12.615
22-12-2015		14.706	12.179	11.992	13.904	10.428	10.420	12.080	15.966	14.286	12.425
23-12-2015		14.706	12.312	11.809	13.904	10.924	11.285		13.866	13.866	12.403
24-12-2015	16.419	14.706	12.194	11.298	12.965	10.294	11.298		13.072	14.286	12.729
28-12-2015		14.076	12.222	11.762		9.804	10.684		12.605	14.286	12.086
29-12-2015		14.076	13.859	10.903	12.987	9.293	10.458	12.185	13.025	13.361	12.258
30-12-2015	16.769	14.076	12.879	10.935	12.905	8.403	10.458		11.322	13.445	12.498
31-12-2015	16.807	14.076	12.743	10.610	12.605	8.403	10.444		11.224	12.157	12.213

Fuente: Odepa. * Papa de 2ª calidad.

Gráfico 3. Precio diario de papa en los mercados mayoristas según mercado desde el 20 de octubre al 30 de noviembre de 2015 (en \$ por saco de 50 kilos ,sin IVA)

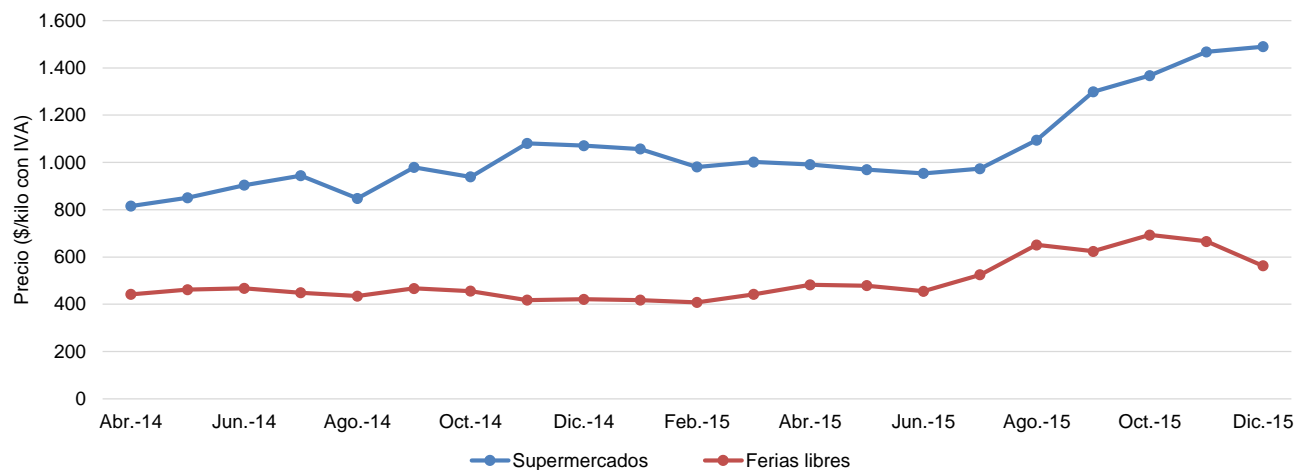


Cuadro 4
Precios mensuales de papa en supermercados y ferias libres de Santiago
 (\$ / kilo con IVA)

Mes	Supermercados				Ferias libres			
	Año		Variación (%)		Año		Variación (%)	
	2014	2015	Mensual	Anual	2014	2015	Mensual	Anual
Enero	941	1.057	-1,3	12,3	387	418	-0,7	8,0
Febrero	886	981	-7,2	10,7	462	408	-2,4	-11,7
Marzo	902	1.002	2,1	11,1	445	442	8,3	-0,7
Abril	816	991	-1,1	21,4	442	482	9,0	9,0
Mayo	851	970	-2,1	14,0	462	479	-0,6	3,7
Junio	904	954	-1,6	5,5	468	455	-5,0	-2,8
Julio	944	974	2,1	3,2	449	525	15,4	16,9
Agosto	848	1.094	12,3	29,0	435	651	24,0	49,7
Septiembre	979	1.299	18,7	32,7	467	624	-4,1	33,6
Octubre	939	1.367	5,2	45,6	456	693	11,1	52,0
Noviembre	1.081	1.468	7,4	35,8	418	666	-3,9	59,3
Diciembre	1.071	1.490	1,5	39,1	421	563	-15,5	33,7
Promedio año	930	1.137			443	534		
Promedio simple enero-diciembre	930	1.137		22,3	445	534		20,1

Fuente: Odepa. El valor corresponde al precio promedio mensual de papas Désirée, Karu o Asterix de primera calidad.

Gráfico 4. Precios de papa en supermercados y ferias libres de Santiago

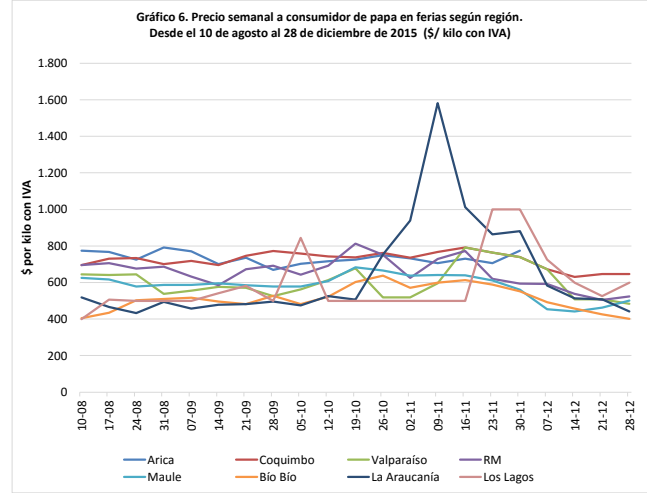
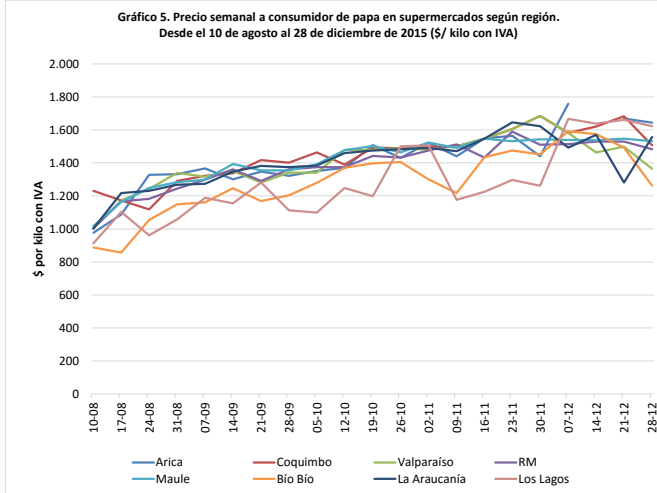


Fuente: Odepa.

Cuadro 5
Precio semanal de papa a consumidor según región y tipo de establecimiento
(\$ / kilo con IVA)

Semana	Supermercado								Feria libre							
	Arica	Coquimbo	Valparaíso	RM	Maule	Bío Bío	La Araucanía	Los Lagos	Arica	Coquimbo	Valparaíso	RM	Maule	Bío Bío	La Araucanía	Los Lagos
10-08-15	976	1.231	1.004	1.004	1.018	887	1.003	913	775	696	646	695	625	404	519	400
17-08-15	1.088	1.173	1.173	1.168	1.164	857	1.218	1.104	767	730	641	706	617	434	467	507
24-08-15	1.329	1.118	1.243	1.183	1.248	1.055	1.231	962	725	734	646	677	579	503	433	500
31-08-15	1.332	1.291	1.340	1.245	1.284	1.149	1.268	1.058	792	701	538	687	588	510	494	500
07-09-15	1.366	1.323	1.316	1.298	1.298	1.162	1.275	1.188	770	719	555	632	588	517	458	500
14-09-15	1.301	1.337	1.351	1.361	1.394	1.248	1.348	1.155	700	695	576	586	596	496	479	542
21-09-15	1.348	1.417	1.281	1.291	1.355	1.170	1.383	1.282	735	746	571	673	585	483	481	582
28-09-15	1.322	1.402	1.342	1.362	1.355	1.204	1.376	1.112	670	772	525	692	579	527	496	500
05-10-15	1.352	1.463	1.341	1.376	1.392	1.279	1.385	1.099	702	758	563	643	579	482	475	844
12-10-15	1.370	1.391	1.480	1.374	1.478	1.371	1.460	1.249	717	742	613	692	609	522	525	500
19-10-15	1.509	1.493	1.480	1.443	1.502	1.398	1.477	1.199	725	738	679	813	684	602	506	500
26-10-15	1.430	1.489	1.490	1.432	1.463	1.406	1.484	1.500	750	762	519	752	667	638	754	500
02-11-15	1.522	1.499	1.482	1.476	1.525	1.301	1.491	1.507	732	735	519	626	638	572	938	500
09-11-15	1.440	1.500	1.501	1.513	1.491	1.218	1.472	1.177	706	767	596	729	642	599	1.582	500
16-11-15	1.550	1.547	1.547	1.434	1.548	1.435	1.548	1.226	730	792	792	773	640	614	1.013	500
23-11-15	1.564	1.605	1.605	1.590	1.532	1.476	1.646	1.297	706	763	763	620	612	589	863	1.000
30-11-15	1.440	1.685	1.685	1.511	1.543	1.452	1.623	1.263	775	740	740	594	561	553	881	1.000
07-12-15	1.759	1.583	1.583	1.515	1.539	1.593	1.493	1.668		672	672	592	454	492	583	725
14-12-15		1.621	1.463	1.529	1.537	1.574	1.570	1.639	625	631	508	538	442	457	513	600
21-12-15	1.669	1.683	1.499	1.530	1.547	1.494	1.282	1.662		647	508	505	463	425	508	525
28-12-15	1.644	1.506	1.364	1.484	1.532	1.262	1.557	1.623	683	646	483	523	501	401	442	600

Fuente: Odepa. Se considera el precio promedio de la primera calidad de distintas variedades.

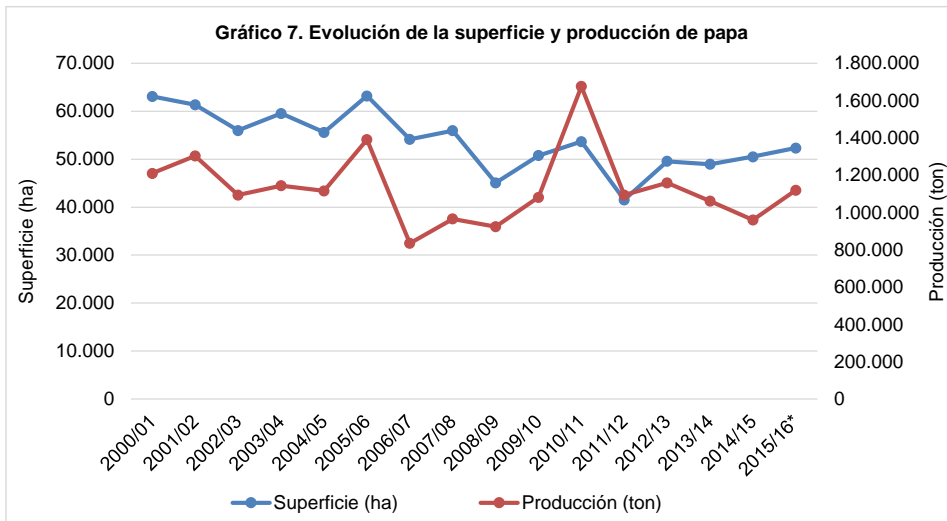


Cuadro 6
Superficie, producción y rendimiento de papa a nivel nacional

Año agrícola	Superficie (ha)	Producción (ton)	Rendimiento (ton/ha)
2000/01	63.110	1.210.044	19,2
2001/02	61.360	1.303.268	21,2
2002/03	56.000	1.093.728	19,5
2003/04	59.560	1.144.170	19,2
2004/05	55.620	1.115.736	20,1
2005/06	63.200	1.391.378	22,0
2006/07	54.145	834.860	15,4
2007/08	55.976	965.940	17,3
2008/09	45.078	924.548	20,5
2009/10	50.771	1.081.349	21,3
2010/11	53.653	1.676.444	31,3
2011/12	41.534	1.093.452	26,3
2012/13	49.576	1.159.022	23,4
2013/14	48.965	1.061.325	21,7
2014/15	50.526	960.502	19,0
2015/16*	52.338	1.120.033	21,4

Fuente: elaborado por Odepa con información del INE.

*: la superficie 2015 corresponde a la estimación de siembra nacional a octubre para la temporada. El rendimiento 2015 corresponde al promedio del rendimiento de las últimas tres temporadas



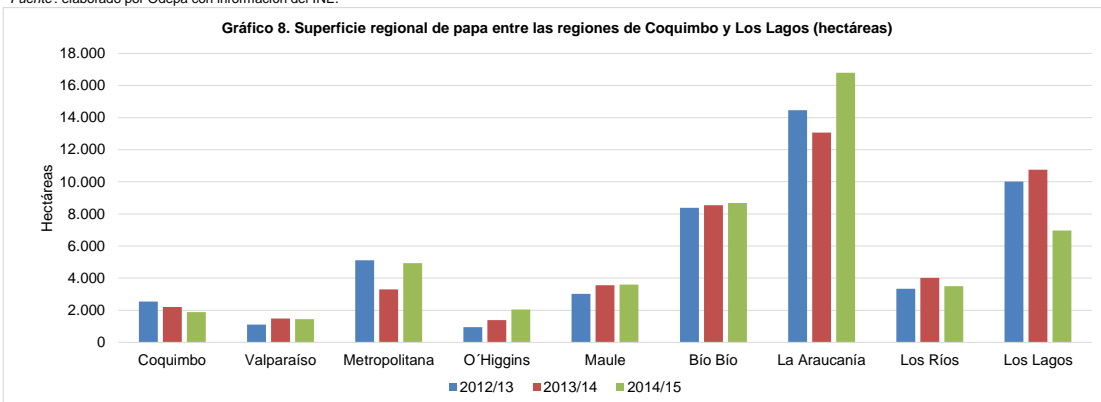
Fuente: elaborado por Odepa con información del INE.

Cuadro 7
Superficie regional de papa entre las regiones de Coquimbo y Los Lagos
(hectáreas)

Año agrícola	Región de Coquimbo	Región de Valparaíso	Región Metropolitana	Región de O'Higgins	Región del Maule	Región del Bío Bío	Región de La Araucanía	Región de Los Ríos	Región de Los Lagos	Resto del país
2001/02	5.960	1.480	4.280	2.960	4.170	5.240	18.030		17.930	
2002/03	5.420	1.190	4.090	3.140	3.850	5.690	15.000		16.310	
2003/04	5.400	1.200	4.000	3.450	3.800	6.400	16.800		17.200	
2004/05	4.960	1.550	3.260	2.820	2.800	6.290	15.620		17.010	
2005/06	5.590	1.870	4.000	3.410	3.740	6.600	17.980		18.700	
2006/07	3.237	2.184	5.237	1.711	3.369	8.441	14.059	3.971	11.229	
2007/08	3.520	2.040	5.610	1.570	3.430	8.100	14.800	4.240	11.960	
2008/09	2.996	606	2.760	259	2.183	7.025	13.473	4.567	10.522	
2009/10	3.421	447	3.493	1.981	4.589	8.958	16.756	3.767	6.672	
2010/11	3.208	1.493	3.750	887	4.584	9.385	17.757	3.839	8.063	
2011/12	1.865	1.421	3.607	1.681	2.080	5.998	10.383	3.393	10.419	687
2012/13	2.546	1.103	5.104	942	3.017	8.372	14.459	3.334	10.012	687
2013/14	2.197	1.480	3.299	1.394	3.557	8.532	13.054	4.007	10.758	687
2014/15	1.875	1.451	4.940	2.048	3.594	8.685	16.788	3.491	6.967	687

Fuente: elaborado por Odepa con información del INE.

Gráfico 8. Superficie regional de papa entre las regiones de Coquimbo y Los Lagos (hectáreas)

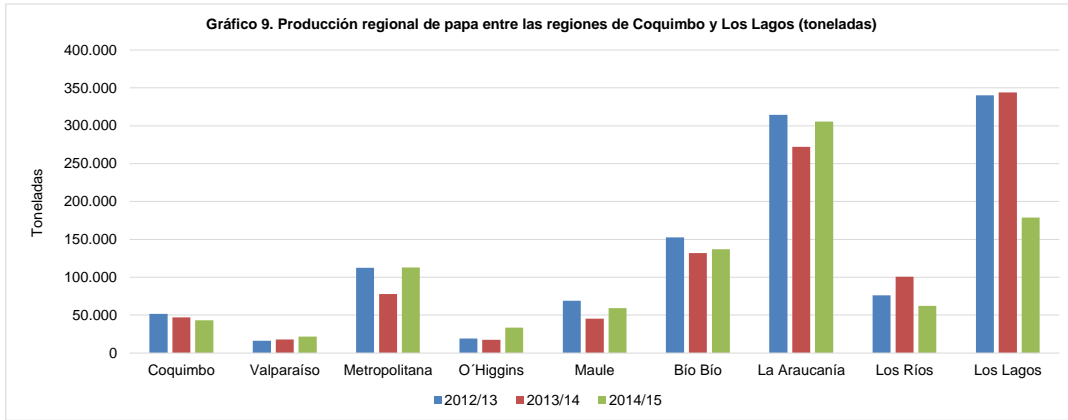


Fuente: elaborado por Odepa con información del INE.

Cuadro 8
Producción regional de papa entre las regiones de Coquimbo y Los Lagos
(toneladas)

Año agrícola	Región de Coquimbo	Región de Valparaíso	Región Metropolitana	Región de O'Higgins	Región del Maule	Región del Bío Bío	Región de La Araucanía	Región de Los Ríos	Región de Los Lagos	Resto del país
2001/02	131.241	21.403	82.529	49.670	62.219	104.594	420.347		419.319	
2002/03	110.721	14.421	63.776	57.187	57.217	113.195	297.629		367.637	
2003/04	109.620	15.000	63.360	65.550	57.190	128.320	302.400		390.784	
2004/05	106.541	25.575	43.228	56.513	42.448	127.498	321.303		380.684	
2005/06	120.465	31.323	59.440	44.262	63.356	131.670	446.084		482.834	
2006/07	56.406	20.395	87.052	22.727	44.973	97.716	212.545	72.423	213.984	
2007/08	66.880	27.744	86.001	26.690	58.550	135.270	220.224	86.623	251.519	
2008/09	51.591	8.351	53.082	3.753	31.916	109.801	265.553	121.619	272.625	
2009/10	78.466	11.764	86.175	38.358	57.456	165.633	315.519	124.688	197.024	
2010/11	75.516	31.084	79.125	15.805	111.620	255.835	615.990	142.120	343.081	
2011/12	41.067	16.000	88.299	25.652	34.486	101.006	272.035	122.928	385.711	
2012/13	51.863	16.392	112.644	19.220	69.068	152.632	314.582	76.035	340.220	
2013/14	47.236	18.071	77.889	17.620	45.494	131.819	272.045	100.736	344.148	6.266
2014/15	43.406	21.881	112.928	33.403	59.085	137.049	305.710	62.140	178.634	6.265

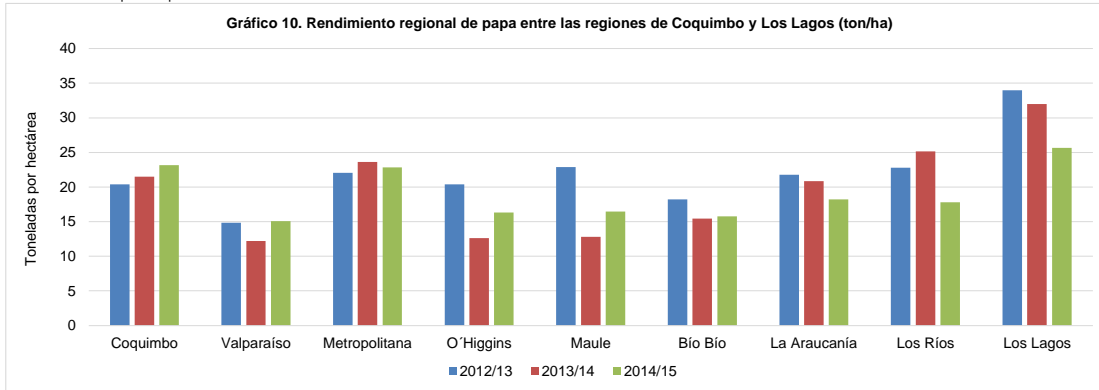
Fuente: elaborado por Odepa con información del INE.



Cuadro 9
Rendimiento regional de papa entre las regiones de Coquimbo y Los Lagos
(ton/ha)

Año agrícola	Región de Coquimbo	Región de Valparaíso	Región Metropolitana	Región de O'Higgins	Región del Maule	Región del Bío Bío	Región de La Araucanía	Región de Los Ríos	Región de Los Lagos	Resto del país
2001/02	22,0	14,5	19,3	16,8	14,9	20,0	23,3		23,4	
2002/03	20,4	12,1	15,6	18,2	14,9	19,9	19,8		22,5	
2003/04	20,3	12,5	15,8	19,0	15,1	20,1	18,0		22,7	
2004/05	21,5	16,5	13,3	20,0	15,2	20,3	20,6		22,4	
2005/06	21,6	16,8	14,9	13,0	16,9	20,0	24,8		25,8	
2006/07	17,4	9,3	16,6	13,3	13,4	11,6	15,1	18,2	19,1	
2007/08	19,0	13,6	15,3	17,0	17,1	16,7	14,9	20,4	21,0	
2008/09	17,2	13,8	19,2	14,5	14,6	15,6	19,7	26,6	25,9	
2009/10	22,9	26,3	24,7	19,4	12,5	18,5	18,8		33,1	29,5
2010/11	23,5	20,5	21,1	17,8	24,4	27,3	34,7	37,0	42,6	
2011/12	22,0	11,3	24,5	15,3	16,6	16,8	26,2	36,2	37,0	
2012/13	20,4	14,9	22,1	20,4	22,9	18,2	21,8	22,8	34,0	
2013/14	21,5	12,2	23,6	12,6	12,8	15,5	20,8	25,1	32,0	9,1
2014/15	23,2	15,1	22,9	16,3	16,4	15,8	18,2	17,8	25,6	9,1

Fuente: elaborado por Odepa con información del INE.



Fuente: elaborado por Odepa con información del INE.

Cuadro 10. Exportaciones chilenas de productos derivados de papa por producto y país de destino

Producto	País	Volumen (kilos)				Valor FOB (dólares)			
		2014	Ene-nov 2014	Ene-nov 2015	Variación (%)	2014	Ene-nov 2014	Ene-nov 2015	Variación (%)
Preparadas sin congelar	Uruguay	216.585	216.585	217.168	0,3	835.262	835.262	850.841	1,9
	Argentina	47.040	47.040	384.050	716,4	510.300	510.300	2.511.736	392,2
	Paraguay	18.858	18.858	18.145	-3,8	169.612	169.612	105.131	-38,0
	Cuba	14.675	14.675	0	-100,0	46.471	46.471	0	-100,0
	Perú	6.845	6.845	7.991	16,7	43.682	43.682	50.755	16,2
	Honduras	777	777	3.842	394,4	5.068	5.068	26.718	427,2
	Terr. británico en América	30	30	104	241,9	493	493	1.515	207,4
	Alemania	0	0	826	--	0	0	4.805	--
	Otros (país desconocido)	0	0	510	--	0	0	3.562	--
	Suecia	0	0	26	--	0	0	648	--
Reino Unido	0	0	20	--	0	0	100	--	
Total Preparadas sin congelar		304.811	304.811	632.681	107,6	1.610.888	1.610.888	3.555.811	120,7
Papa semilla	Brasil	350.000	350.000	550.000	57,1	381.350	381.350	560.050	46,9
	Guatemala	216.000	216.000	192.000	-11,1	248.400	248.400	220.800	-11,1
	Rep. Dominicana	25.000	25.000	0	-100	26.250	26.250	0	-100
Total Papa semilla		591.000	591.000	742.000	25,5	656.000	656.000	780.850	19,0
Consumo fresca	Uruguay	432.700	432.700	222.000	-48,7	189.672	189.672	140.228	-26,1
	Terr. británico en América	3.000	3.000	600	-80,0	3.240	3.240	1.092	-66,3
	Reino Unido	120	120	0	-100	1.200	1.200	0	-100
Total Consumo fresca		435.820	435.820	222.600	-48,9	194.112	194.112	141.320	-27,2
Copos (puré)	Bolivia	23.057	23.057	24.816	7,6	55.028	55.028	59.166	7,5
	Ecuador	12.300	12.300	1.200	-90,2	44.954	44.954	3.527	-92,2
	Perú	10.567	10.567	630	-94,0	27.382	27.382	1.156	-95,8
	Venezuela	1.284	1.284	0	-100,0	8.673	8.673	0	-100,0
	Canadá	352	352	0	-100,0	1.122	1.122	0	-100,0
Total Copos (puré)		47.560	47.560	26.646	-44,0	137.159	137.159	63.849	-53,4
Harina de papa	Venezuela	12.354	12.354	0	-100,0	75.785	75.785	0	-100,0
	Colombia	10.169	10.169	0	-100,0	24.614	24.614	0	-100,0
	Perú	5.210	5.210	0	-100,0	14.796	14.796	0	-100,0
	Suecia	0	0	45	--	0	0	300	--
Total Harina de papa		27.733	27.733	45	-99,8	115.195	115.195	300	-99,7
Fécula (almidón)	Argentina	17.000	17.000	0	-100,0	47.515	47.515	0	-100,0
	Canadá	117	117	0	-100	271	271	0	-100
Total Fécula (almidón)		17.117	17.117	0	-100,0	47.786	47.786	0	-100,0
Preparadas congeladas	Paraguay	3.513	3.513	2.520	-28,3	5.574	5.574	5.542	-0,6
	Costa Rica	500	500	300	-40,0	896	896	561	-37,4
Total Preparadas congeladas		4.013	4.013	2.820	-29,7	6.470	6.470	6.103	-5,7
Total		1.428.054	1.428.054	1.626.792	13,9	2.767.610	2.767.610	4.548.233	64,3

Fuente: elaborado por Odepa con información del Servicio Nacional de Aduanas. Cifras sujetas a revisión por informes de variación de valor (IVV).

Cuadro 11. Importaciones chilenas de productos derivados de papa por producto y origen									
Producto	País	Volumen (kilos)			Valor CIF (dólares)				
		2014	Ene-nov 2014	Ene-nov 2015	Variación (%)	2014	Ene-nov 2014	Ene-nov 2015	Variación (%)
Preparadas congeladas	Bélgica	36.157.337	36.157.337	41.307.359	14,2	33.733.728	33.733.728	29.075.287	-13,8
	Países Bajos	16.476.448	16.476.448	17.247.982	4,7	15.404.715	15.404.715	12.669.708	-17,8
	Argentina	5.896.189	5.896.189	10.968.865	86,0	7.299.587	7.299.587	11.841.466	62,2
	Alemania	8.255.194	8.255.194	7.728.996	-6,4	7.099.434	7.099.434	5.076.356	-28,5
	Estados Unidos	2.620.412	2.620.412	1.136.959	-56,6	3.595.172	3.595.172	1.576.275	-56,2
	Francia	1.606.604	1.606.604	1.540.422	-4,1	1.669.690	1.669.690	1.338.731	-19,8
	Polonia	84.000	84.000	10.764	-87,2	96.840	96.840	31.921	-67,0
	Perú	24.691	24.691	19.205	-22,2	49.270	49.270	33.960	-31,1
	Colombia	379	379	4.488	1.083,4	1.398	1.398	12.581	800,0
	Dinamarca	10	10	0	-100,0	167	167	0	-100,0
	Uruguay	0	0	23.625	--	0	0	35.516	--
Reino Unido	0	0	25.690	--	0	0	18.827	--	
España	0	0	637	--	0	0	2.191	--	
Total Preparadas congeladas		71.121.264	71.121.264	80.014.990	12,5	68.950.002	68.950.002	61.712.820	-10,5
Copos (puré)	Estados Unidos	4.237.013	4.237.013	2.700.050	-36,3	6.300.007	6.300.007	4.143.124	-34,2
	Alemania	2.738.132	2.738.132	2.759.936	0,8	4.446.177	4.446.177	3.626.668	-18,4
	Países Bajos	1.666.647	1.666.647	1.869.515	12,2	2.755.697	2.755.697	2.492.252	-9,6
	Bélgica	270.821	270.821	134.726	-50,3	439.170	439.170	177.933	-59,5
	Polonia	198.001	198.001	437.051	120,7	318.285	318.285	503.259	58,1
	Bangladesh	110.000	110.000	0	-100,0	159.512	159.512	0	-100,0
	Argentina	20.000	20.000	0	-100,0	45.896	45.896	0	-100,0
	Lituania	2.000	2.000	0	-100,0	3.982	3.982	0	-100,0
	Austria	360	360	0	-100,0	2.420	2.420	0	-100,0
	Dinamarca	0	0	381.350	--	0	0	446.910	--
	Rusia	0	0	23.500	--	0	0	27.554	--
	Perú	0	0	1.233	--	0	0	725	--
	Italia	0	0	61	--	0	0	540	--
China	0	0	20	--	0	0	526	--	
España	0	0	8	--	0	0	130	--	
Total Copos (puré)		9.242.974	9.242.974	8.307.449	-10,1	14.471.147	14.471.147	11.419.620	-21,1
Preparadas sin congelar	Estados Unidos	513.279	513.279	522.338	1,8	3.575.952	3.575.952	3.785.402	5,9
	Canadá	401.825	401.825	317.235	-21,1	2.267.834	2.267.834	1.661.288	-26,7
	Argentina	440.501	440.501	40.000	-90,9	1.001.411	1.001.411	84.962	-91,5
	Países Bajos	788.760	788.760	1.652.890	109,6	837.728	837.728	1.271.855	51,8
	Perú	53.108	53.108	40.729	-23,3	326.551	326.551	243.159	-25,5
	Alemania	13.196	13.196	80	-99,4	48.252	48.252	547	-98,9
	Colombia	6.465	6.465	2.110	-67,4	37.197	37.197	11.124	-70,1
	Reino Unido	2.268	2.268	1.800	-20,6	15.624	15.624	7.396	-52,7
	Ecuador	300	300	3.765	1.154,9	3.583	3.583	42.977	1.099,6
	Polonia	400	400	447	11,8	3.505	3.505	2.632	-24,9
	Brasil	126	126	0	-100,0	2.275	2.275	0	-100,0
	Taiwán	415	415	796	91,8	2.048	2.048	2.957	44,4
	China	240	240	1.163	384,4	326	326	2.451	651,5
	Corea del Sur	45	45	43	-3,4	110	110	83	-24,7
	España	0	0	0	-100,0	81	81	0	-100,0
	Jordania	96	96	0	-100,0	36	36	0	-100,0
	Paraguay	0	0	12.966	--	0	0	130.286	--
Uruguay	0	0	19.240	--	0	0	110.574	--	
Bélgica	0	0	78.000	--	0	0	74.620	--	
Francia	0	0	1.140	--	0	0	3.243	--	
Italia	0	0	0	--	0	0	74	--	
Total Preparadas sin congelar		2.221.025	2.221.025	2.694.742	21,3	8.122.514	8.122.514	7.435.633	-8,5
Fécula (almidón)	Alemania	542.135	542.135	444.036	-18,1	478.508	478.508	293.164	-38,7
	Países Bajos	362.040	362.040	527.825	45,8	347.117	347.117	614.863	77,1
	Dinamarca	316.475	316.475	441.336	39,5	263.669	263.669	303.623	15,2
	Estados Unidos	191.646	191.646	419.530	118,9	249.377	249.377	561.780	125,3
	Polonia	147.001	147.001	124.320	-15,4	128.595	128.595	83.269	-35,2
	Austria	52.500	52.500	17.500	-66,7	42.819	42.819	11.423	-73,3
	Francia	21.000	21.000	52.050	147,9	19.845	19.845	36.152	82,2
	México	24.000	24.000	10	-100,0	19.504	19.504	950	-95,1
	Taiwán	6.000	6.000	3.972	-33,8	5.462	5.462	4.353	-20,3
	Brasil	3.000	3.000	0	-100,0	4.190	4.190	0	-100,0
	China	2.098	2.098	40	-98,1	2.009	2.009	60	-97,0
	Bolivia	3.650	3.650	4.725	29,5	569	569	851	49,6
	Suecia	0	0	60.000	--	0	0	35.415	--
	Origen o destino no precisado	0	0	2	--	0	0	382	--
Corea del Sur	0	0	30	--	0	0	140	--	
Bélgica	0	0	1	--	0	0	69	--	
Total Fécula (almidón)		1.671.545	1.671.545	2.095.376	25,4	1.561.664	1.561.664	1.946.495	24,6
Papas congeladas	Bélgica	103.421	103.421	166.088	60,6	117.173	117.173	123.699	5,6
	Estados Unidos	48.224	48.224	6.853	-85,8	57.798	57.798	53.290	-7,8
	Perú	18.109	18.109	42.295	133,6	30.881	30.881	36.314	17,6
	Alemania	24.850	24.850	0	-100,0	23.838	23.838	0	-100,0
	España	23.998	23.998	21.212	-11,6	23.652	23.652	16.478	-30,3
Países Bajos	60	60	0	-100,0	879	879	0	-100,0	
Total Papas congeladas		218.662	218.662	236.448	8,1	254.221	254.221	229.782	-9,6
Harina de papa	Estados Unidos	82.527	82.527	17.045	-79,3	82.093	82.093	54.036	-33,5
	Alemania	52.500	52.500	0	-100,0	43.050	43.050	0	-100,0
	Países Bajos	20.161	20.161	20.000	-0,8	31.149	31.149	14.500	-53,4
	México	16.232	16.232	0	-100,0	23.235	23.235	0	-100,0
	Taiwán	412	412	0	-100,0	1.044	1.044	0	-100,0
	Bélgica	441	441	0	-100,0	413	413	0	-100,0
	China	176	176	153	-13,5	261	261	212	-18,5
	Francia	0	0	542	--	0	0	1.443	--
Dinamarca	0	0	6	--	0	0	118	--	
Canadá	0	0	30	--	0	0	113	--	