



Mercado de la carne bovina

Romina Aguirre Brockway

Oscar Fuentes Molina

Mercado de la carne bovina

Octubre 2023

Autores:

Romina Aguirre Brockway

Oscar Fuente Molina

Departamento de Política Sectorial

Artículo producido y editado por la Oficina de
Estudios y Políticas Agrarias –Odepa. Ministerio de Agricultura

Directora Nacional y Representante Legal: Andrea García Lizama

Informaciones:

Teléfono: (56-2) 2397 3000

www.odepa.gob.cl

e-mail: odepa@odepa.gob.cl

ÍNDICE

- I. Introducción
- II. Sector Carne Bovina
 - 1. Producción Nacional
 - 2. Precios de Animales Vivos
 - 3. Comercio Exterior
 - a. Exportaciones
 - b. Importaciones
 - 4. Precios a Consumidor
 - 5. Proyecciones Mundiales
 - 6. Conclusiones y Recomendaciones



I. Introducción

La ganadería es un factor clave para el desarrollo sostenible en la agricultura. Ésta contribuye a la seguridad alimentaria, la nutrición, a la reducción de la pobreza y el crecimiento económico, para muchos países en desarrollo. Mediante la adopción de las mejores prácticas, el sector puede reducir sus impactos ambientales y ser más eficiente en el uso de los recursos.

La demanda creciente de productos de origen animal se satisface, en gran medida, mediante la producción pecuaria en gran escala y las cadenas alimentarias asociadas. No obstante, cientos de millones de pequeños productores en el mundo dependen de la ganadería para su subsistencia. Además de la producción de alimentos, la cría de animales desempeña otros importantes roles económicos, culturales y sociales y proporciona múltiples funciones y servicios. Los animales son una parte esencial de los agroecosistemas¹.

En Chile, el 28% de las unidades productivas agropecuarias² declara que la ganadería es la actividad productiva que le genera más ingresos. Lo que da cuenta de la importancia de la ganadería para la economía nacional y mundo rural. Hasta ahora los resultados del Censo Agropecuario y Forestal del año 2021 registran una disminución en el número de cabezas de ganado bovino, sin embargo, la cifra final se conocerá una vez que termine el proceso de conciliación de datos.

Sin duda la ganadería y la agricultura en general, enfrenta desafíos en temas ambientales, económicos y sociales, lo que deben ser abordados en una alianza público – privado que establezca una ruta a seguir.

En este artículo se analizan cifras generales del sector, en el ámbito productivo, precios y comercio exterior.

II. Sector carne bovina

1. Producción nacional de carne

El número de cabezas faenadas el año 2022 alcanzó a 732.991, 10% inferior a 2021. El año 2022 la faena nacional estuvo compuesta por 48% de la categoría novillos, 25% de vacas y 21% de vaquillas.

El beneficio de los últimos 40 años muestra que los ciclos de retención y de liquidación de hembras (ciclo ganadero) son cada vez más cortos. El último ciclo ganadero (2012 – 2017), alcanzó su *peak* de faena en 2015, cuando se faenaron 424.439 hembras, 8,4% menos que en el ciclo ganadero anterior.

El ciclo actual comenzó con una corta fase de retención de vientres (entre 2017 y 2018), para luego comenzar a aumentar el beneficio de hembras con una tasa anual mayor que el ciclo anterior (9,3%

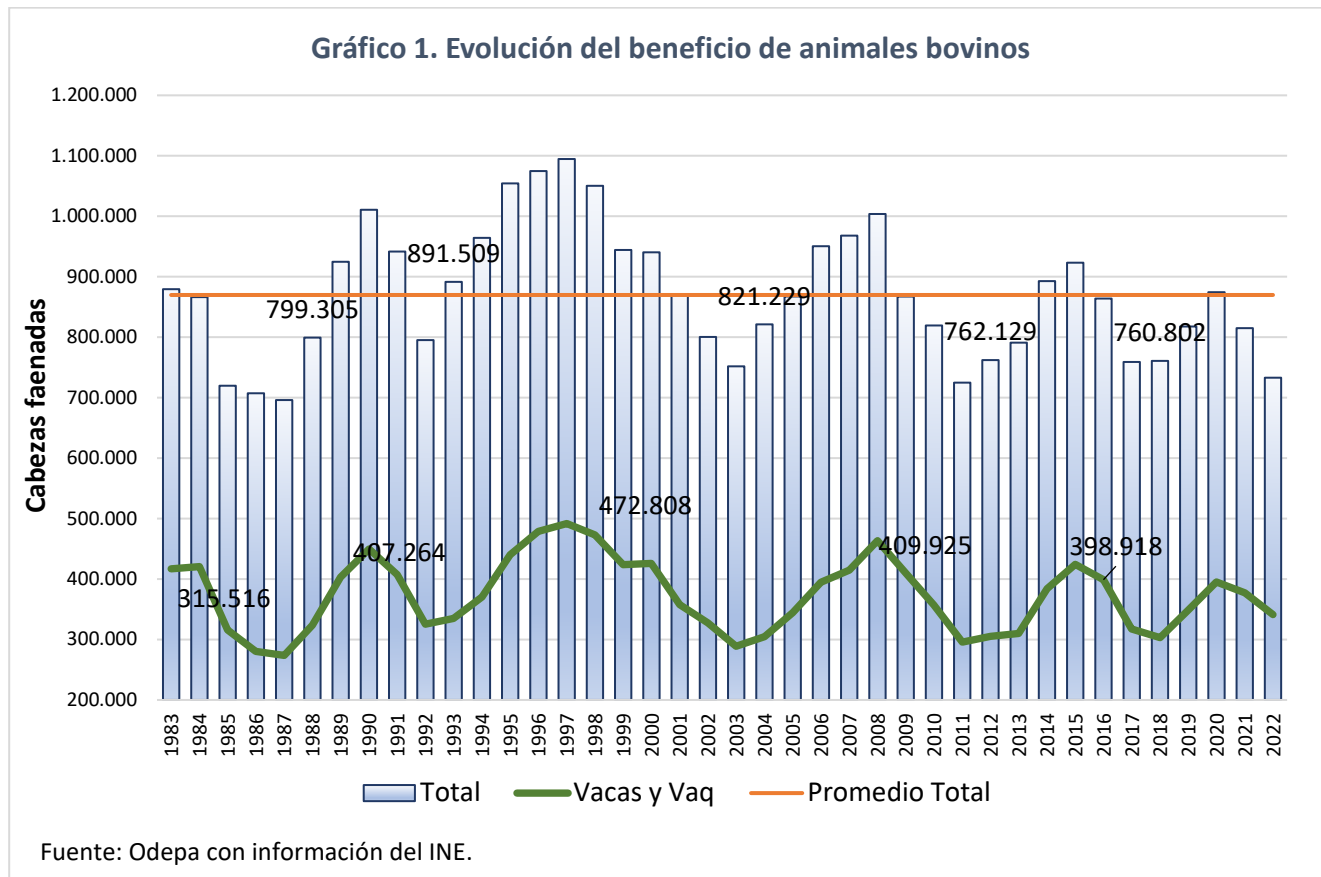
¹ <https://www.fao.org/livestock-environment/es>

² Corresponde a la unidad económica y no territorial utilizada en el VIII Censo Agropecuario y Forestal.

versus 8%). El *peak* de faena de hembras se alcanzó el 2020, con 395.123 animales faenados, 6,9% inferior al *peak* del ciclo anterior.

En 2022 la faena total fue inferior al promedio de los últimos 40 años y alcanzó niveles similares a los observados al año 2011 (ver gráfico 1).

Con respecto a la producción de carne en toneladas vara, en 2022 alcanzó las 190.745 toneladas, 9,2% inferior a 2021.



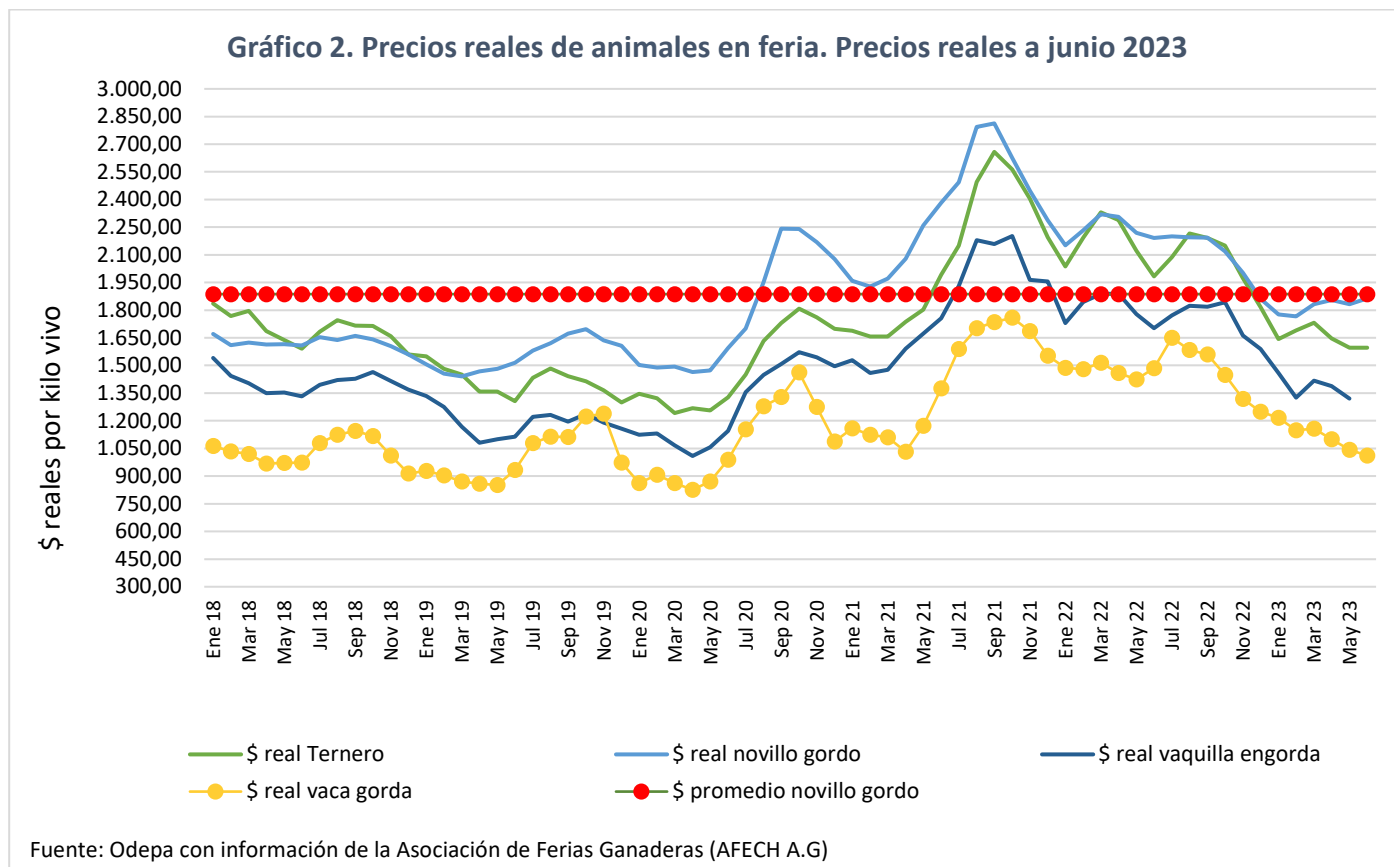
2. Precios de animales vivos

En general existe estacionalidad en el precio de los animales en feria, los que tienden a elevarse en invierno hasta alcanzar su *peak* en primavera, para luego descender hacia el verano, dada la mayor oferta de ganado en esa época.

Entre 2020 y 2022 el sector ganadero atravesó por un periodo de buenos precios, que incluso llevó a igualarse el precio del ternero al del novillo gordo. Esto dado las buenas expectativas del mercado de la carne nacional a raíz de la pandemia, debido a un aumento en el poder adquisitivo de la población con los retiros de los fondos previsionales. Hacia mediados de 2021 los precios tendieron a la baja.

Actualmente los precios continúan con la misma tendencia y todas las categorías se sitúan por debajo del precio promedio del novillo gordo de los últimos 6 años (ver gráfico 2).

En el mes de junio del presente año el ternero y el novillo gordo alcanzaron los \$1.596/kilo y \$1.863/kg, respectivamente. Mientras que la vaca gorda, vaca engorda y la vaquilla alcanzaron los \$1.011/kilo, \$800/kg y \$1.337/kilo, respectivamente, todos en pesos reales de junio 2023.



3. Comercio exterior

a) Exportaciones

Las exportaciones chilenas de carne de vacuno acumuladas en 2022 se ubicaron en volúmenes cercanos a 24 mil toneladas, con un valor cercano a 129 millones de dólares. En 2022, las ventas al exterior de carne bovina se ubicaron en niveles significativamente superiores a los de 2021, tanto en valor (39%) como en volumen (63%).

China fue el principal destino en volumen para la carne vacuna chilena durante el año 2022, con aproximadamente 22.288 toneladas, seguida por Colombia, con 532 toneladas, y luego por Canadá, con 493 toneladas (tabla 1). En cuanto al valor de las divisas ingresadas, el principal mercado durante

el 2022 fue China, que representa el 88,7% del valor total exportado de carne, seguida por España (3,7%) y Canadá (2%).

Tabla 1. Exportaciones de carne de bovino por destino								
País de destino	2021		2022		Var. (%)2022/2021		Part. (%) 2022	
	Vol. (ton)	Valor (miles de USD FOB)	Vol. (ton)	Valor (miles de USD FOB)	Vol. (ton)	Valor (miles de USD FOB)	Vol.	Valor
China	15.231	65.301	22.288	114.287	46,3	75,0	91,8	88,7
Canadá	844	3.600	493	2.579	-41,6	-28,4	2,0	2,0
Corea del Sur	417	1.428	263	976	-36,9	-31,7	1,1	0,8
Cuba	77	389	204	1.080	164,9	177,6	0,8	0,8
Colombia	345	1.437	532	2.474	54,2	72,2	2,2	1,9
Estados Unidos	200	1.839	0	0	-100,0	-100,0	0,0	0,0
España	146	2.822	246	4.812	68,5	70,5	1,0	3,7
Reino Unido	23	468	17	399	-26,1	-14,7	0,1	0,3
Hong Kong	21	91	13	56	-38,1	-38,5	0,1	0,0
Perú	7	62	7	112	0,0	80,6	0,0	0,1
Alemania	12	264	14	246	16,7	-6,8	0,1	0,2
Otros	108	1.368	206	1.820	90,7	33,0	0,8	1,4
Total	17.431	79.069	24.283	128.841	39,3	62,9	100,0	100,0

Fuente: Odepa con información del Servicio Nacional de Aduanas

Si se comparan los embarques del año 2022 con los correspondientes al año 2021, estos mostraron un comportamiento variado: China sigue siendo el principal mercado y los envíos a ese país, crecieron 46,3%. Varios países muestran un crecimiento de magnitud significativa, sin embargo, los volúmenes enviados son muy bajos comparados con China. Entre ellos se encuentran varios países de Centroamérica. También se observa una contracción en las exportaciones a Canadá, Corea del Sur y Reino Unido, las que descienden en 42%, 37% y 26%, respectivamente.

La dependencia del mercado chino para las exportaciones de carne bovina de Chile se ha vuelto determinante. En general éstas tienden a ser parejas (en volumen) todo el año, lo que indica un flujo de negocio estable. Para el año 2022 los mayores envíos, en términos de volumen, se observan en los meses de mayo, junio, julio y septiembre. Colombia con 532 toneladas se convirtió en el segundo mercado de mayor relevancia en términos de volumen, registrando envíos todos los meses, con un volumen variable.

Situación opuesta se observa para varios mercados, en el caso de Cuba, Costa Rica y Perú donde los envíos en 2022 fueron irregulares, pues se registraron envíos en 5 meses del año, con volúmenes muy disímiles entre sí. Esto indica que siguen siendo un mercado *spot* o bien son mercados que no están consolidados, pero que se mantienen a lo largo de los años, con intensidad variable (ver tabla 2).

Las exportaciones de carne vacuna chilena se incrementaron en cerca de 14 mil toneladas al comparar los últimos cinco años, lo que se traduce en una tasa de crecimiento anual de 20,6% en volumen y 25,9% en valor. Ese volumen adicional, mayoritariamente tuvo como destino a China, cuyos envíos aumentaron 3,6 veces desde el 2018 (ver tabla 2).

Durante 2022, el comercio mundial con China se reactivó luego del letargo comercial a raíz de la pandemia y la ralentización de los envíos, que para los exportadores nacionales se tradujo en una

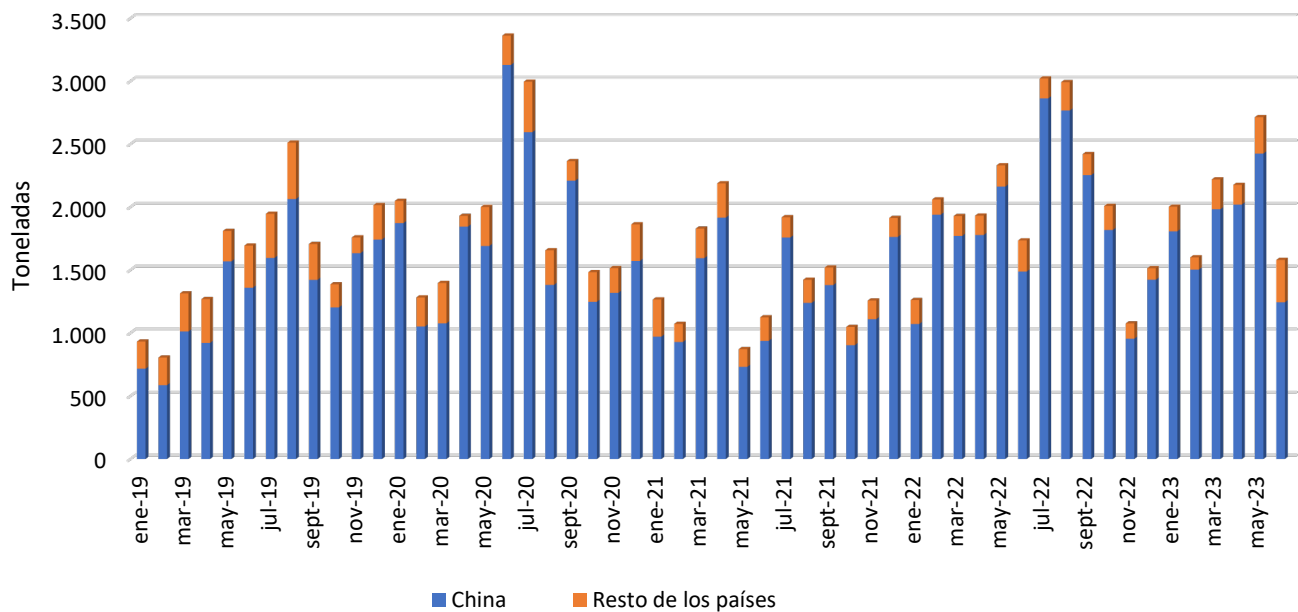
disminución de las exportaciones, principalmente el segundo semestre de 2020 y el 2021 (ver gráfico 3).

Tabla 2. Exportaciones de carne de bovino por destino. 2018 - 2022

País de destino	2018		2019		2020		2021		2022		Crecimiento anual 2018-2022	
	Vol (ton)	Valor (miles de USD FOB)	Vol (ton)	Valor (miles de USD FOB)	Vol (ton)	Valor (miles de USD FOB)	Vol (ton)	Valor (miles de USD FOB)	Vol (ton)	Valor (miles de USD FOB)	Vol	Valor
China	6.059	21.859	15.824	62.257	20.989	79.041	15.231	65.301	22.288	114.287	29,8	39,2
Canadá	1.626	6.498	1.269	5.191	1.471	6.371	844	3.600	493	2.579	-21,2	-16,9
Corea del Sur	503	2.095	435	1.680	471	1.636	417	1.428	263	976	-12,2	-14,2
Cuba	646	2.422	962	3.310	356	1.340	77	389	204	1.080	-20,6	-14,9
Colombia	69	372	163	600	291	1.088	345	1.437	532	2.474	50,5	46,1
Estados Unidos	18	141	19	139	124	972	200	1.839	0	0	-100	100
España	165	3.326	239	4.067	89	1.723	146	2.822	246	4.812	8,3	7,7
Reino Unido	20	323	34	849	20	503	23	468	17	399	-3,2	4,3
Hong Kong	18	77	41	161	18	82	21	91	13	56	-6,3	-6,2
Perú	9	85	21	110	17	101	7	62	7	112	-4,9	5,7
Alemania	68	1.339	65	1.096	15	229	12	264	14	246	-27,1	-28,7
Otros	335	2.165	79	804	38	445	108	1.368	206	1.820	-9,3	-3,4
Total	9.538	40.701	19.150	80.265	23.897	93.530	17.431	79.069	24.283	128.841	20,6	25,9

Fuente: Odepa con información del Servicio Nacional de Aduanas

Gráfico 3. Evolución de los volúmenes de carne exportada (ton)



Fuente: Oficina de Estudio y Políticas Agrarias con información de Aduanas

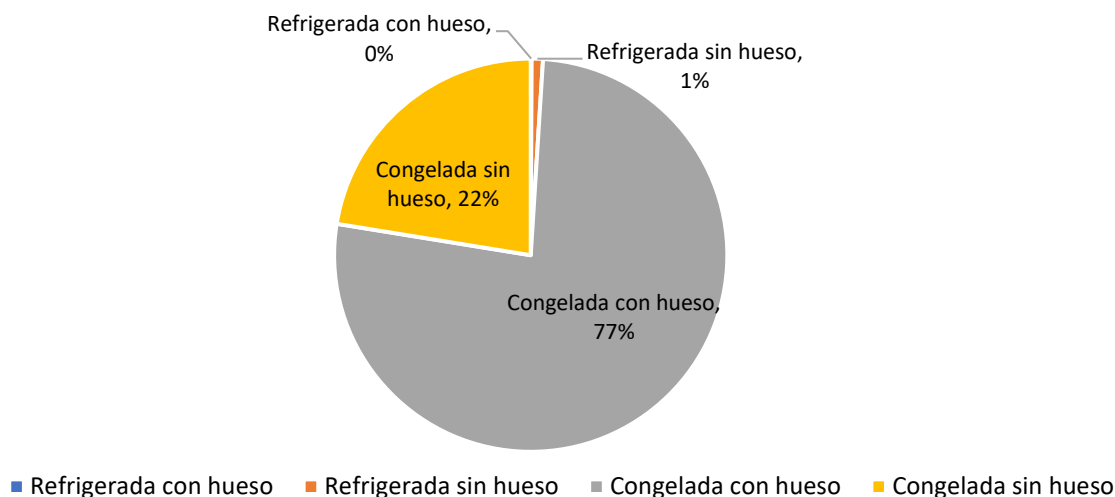
Con respecto a los precios promedio de exportación, el año 2022 registraron un alza de 17%, con respecto a 2021, principalmente debido al alza en el precio de China y Canadá. En el caso de China, el principal mercado de la carne chilena, el aumento fue de 19,6% y para Canadá, 22,6%. Las contracciones más importantes se registran para algunos países europeos como Holanda y Alemania y otras bajas de menor magnitud como es el caso de Japón (-8,3%) y Hong Kong (-0,6%).

Tabla 3. Precios promedio de exportación (USD/ton)				
País de destino	2020	2021	2022	% Var 2022/2021
China	3.766	4.287	5.128	19,6
Colombia	3.739	4.165	4.650	11,6
Canadá	4.331	4.265	5.231	22,6
Corea del Sur	3.473	3.424	3.711	8,4
España	19.360	19.329	19.561	1,2
Cuba	3.764	5.052	5.294	4,8
Costa Rica	7.000	5.658	5.295	-6,4
Japón		4.696	4.306	-8,3
Holanda	47.500	33.111	27.150	-18,0
Reino Unido	25.150	20.348	23.471	15,3
Alemania	15.267	22.000	17.571	-20,1
Hong Kong	4.556	4.333	4.308	-0,6
Italia			3.000	
Otros	8.045	9.958	32.500	226,4
TOTAL	3.914	4.536	5.306	17,0
Fuente: Odepa con información del Servicio Nacional de Aduanas				

Las carnes enfriadas y las congeladas, presentan precios promedios de exportación muy diferentes. Las carnes refrigeradas, en promedio, alcanzaron durante 2022 USD 27.310 por tonelada, un 9% superior a 2021, debido a un aumento en las exportaciones a Europa, principal destino de las carnes refrigeradas chilenas. Para las carnes congeladas, el precio promedio de exportación se situó en USD 5.499 por tonelada, un 17% superior a 2021.

Si se analiza el tipo de producto embarcado durante el 2022, se observa, que casi la totalidad de los envíos corresponde a carnes congeladas, las con hueso representan 77%, mientras que las sin hueso 22% (ver gráfico 4).

Gráfico 4. Participación de los principales productos exportados en volumen año 2022

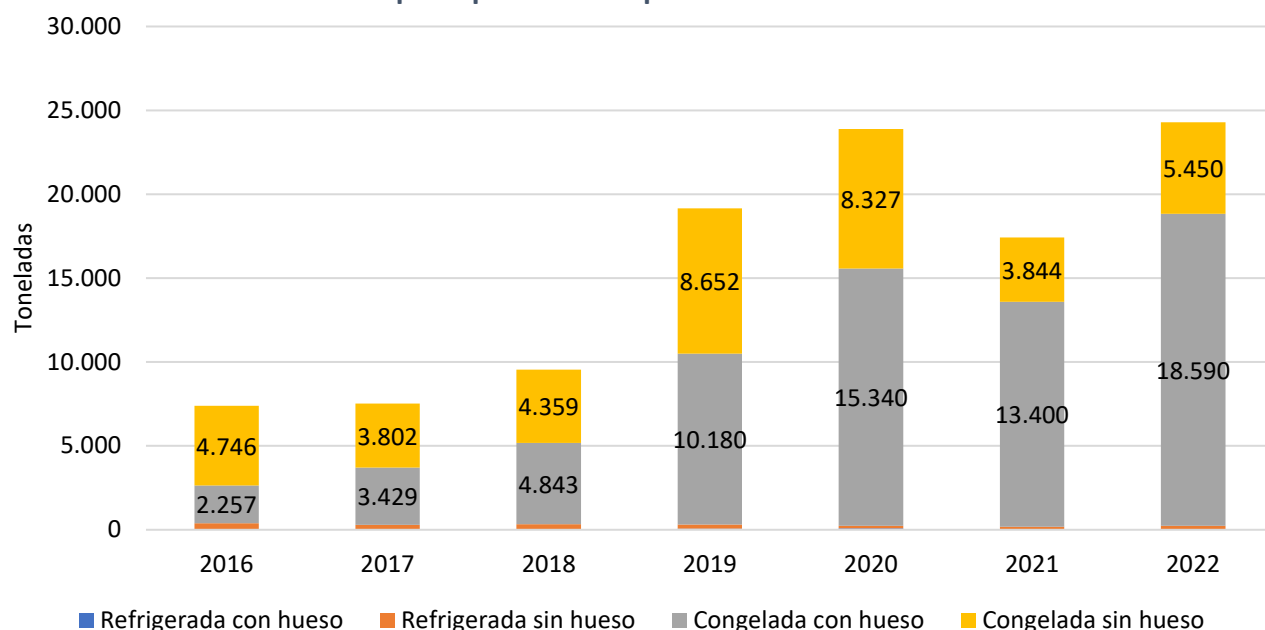


Fuente: Odepa con información del Servicio Nacional de Aduanas

Al analizar los productos exportados en los últimos años, se observa una tendencia hacia la exportación de carne congelada, sin embargo, hasta el año 2018 los envíos estaban constituidos por una proporción similar entre carne con hueso y deshuesada, pero los últimos años se observa un claro protagonismo de la carne con hueso, debido a, entre otras razones, una disminución en los envíos a países como Corea del Sur y Canadá, que importan desde Chile sólo carne congelada sin hueso.

El año 2022 la proporción fue de 77% para envíos congelados con hueso y 22,4% para los deshuesados, cifras similares al 2021 (ver gráfico 5).

Gráfico 5. Principales productos exportados en volumen. 2016-2022



Fuente: Odepa con información del Servicio Nacional de Aduanas

De los aproximadamente 128,8 millones de dólares ingresados por exportaciones de carne vacuna en 2022, el 69 % se originó de cortes congelados con hueso, enviados principalmente al mercado chino y seguido muy de lejos por Canadá. En el caso de los productos congelados deshuesados (26%), los principales mercados también fueron China, seguida de Canadá.

Los precios promedio de exportación bordean los USD 6.195 por tonelada para los cortes congelados sin hueso y USD 4.803 por tonelada en el caso de los envíos congelados con hueso.

Tabla 4. Tipos de productos exportados 2021-2022 (valor y volumen)

Tipo de producto	2021			2022			%Var vol. 2022/21
	Vol	Valor Miles USD FOB	USD/ton	Vol	Valor Miles USD FOB	USD/ton	
Cuartos delanteros congeladas	5.895	24.232	4.111	7.989	39.878	4.992	35,5
Cuartos traseros congeladas	5.449	22.323	4.097	7.513	37.458	4.986	37,9
Las demás carnes bovinas deshuesadas congeladas	2.752	13.993	5.084	3.798	22.615	5.954	38,0
Carne bovina los demás cortes (trozos) sin deshuesar, congeladas	2.056	7.501	3.648	2.621	9.753	3.720	27,5
Carne bovina, lomo, deshuesada fresca o refrigerada	38	1.823	47.975	46	2.212	47.753	21,9
Carne bovina, posta, deshuesada congelada	532	3.031	5.700	786	5.178	6.586	47,8
Carne bovina los demás cortes (trozos) de asado de tira sin deshuesar, congeladas	0	0	0	466	2.198	4.716	
Carne bovina, lomo, deshuesada congelada	216	1.509	6.984	329	2.489	7.566	52,2

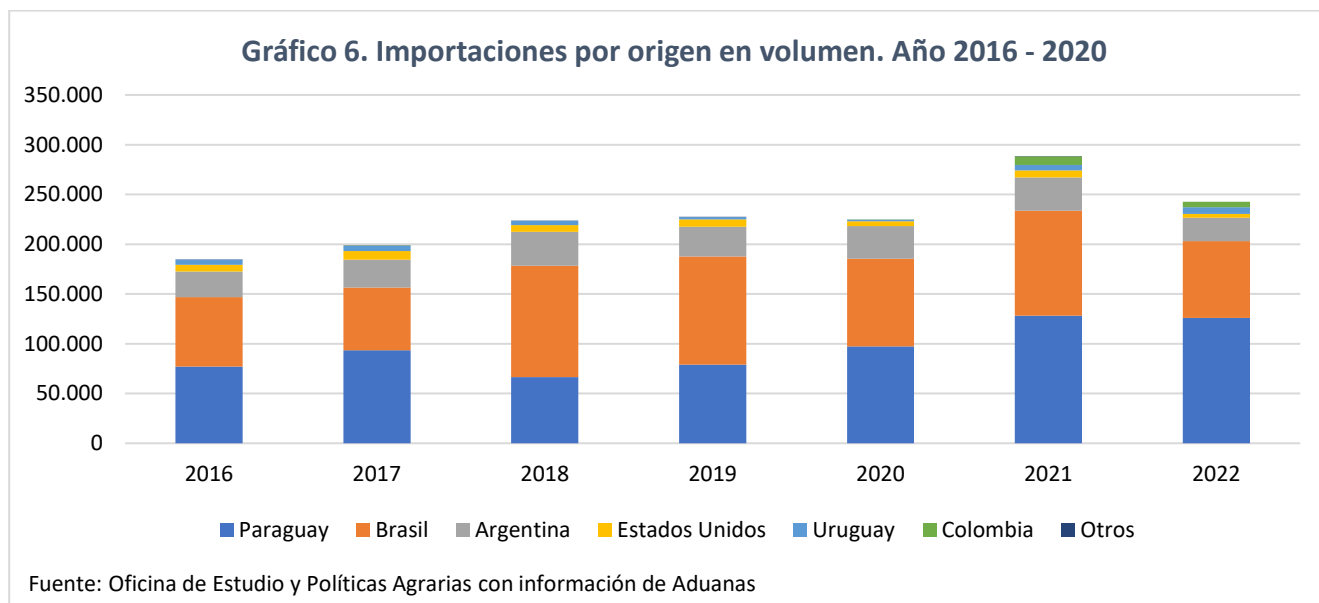
Tabla 4. Tipos de productos exportados 2021-2022 (valor y volumen)							
Tipo de producto	2021			2022			%Var vol. 2022/21
	Vol	Valor Miles USD FOB	USD/ton	Vol	Valor Miles USD FOB	USD/ton	
Las demás carnes bovinas deshuesadas, frescas o refrigeradas	78	1.038	13.293	105	1.413	13.482	34,2
Carne bovina, huachalomo y sobrecostilla, deshuesada congelada	218	1.333	6.111	284	1.904	6.701	30,3
Carne bovina, filete, deshuesada fresca o refrigerada	15	584	39.218	11	593	52.443	-24,0
Carne bovina, asiento, deshuesada congelada	84	496	5.898	111	675	6.067	32,3
Carne bovina, huachalomo y sobrecostilla, deshuesada fresca o refrigerada	16	206	13.031	18	318	17.485	15,1
Carne bovina, filete, deshuesada congelada	41	243	5.851	58	398	6.876	39,5
Carne bovina, posta, deshuesada fresca o refrigerada	16	179	11.391	29	397	13.510	87,0
Carne bovina en trozos de asado de tira sin deshuesar, fresca o refrigerada	0	0	0	4	105	25.168	
Carne bovina tapabarriga deshuesada fresca o refrigerada	0	0	0	3	80	22.883	
Carne bovina, tapabarriga, deshuesada congelada	0	0	0	70	415	5.915	
Carne bovina, asiento, deshuesada fresca o refrigerada	6	103	15.853	10	178	17.998	53,1
Carne bovina en trozos cuartos delanteros sin deshuesar, fresca o refrigerada	14	395	28.336	10	324	33.640	-30,9
Carne bovina en trozos cuartos traseros sin deshuesar, fresca o refrigerada	3	73	22.141	4	116	32.224	8,7
Carne bovina, palanca deshuesada fresca o refrigerada	0	0	0	1	32	22.892	
Carne bovina, palanca, deshuesada congelada	0	0	0	13	85	6.553	
Las demás carnes bovinas en trozos sin deshuesar, fresca o refrigerada	0	6	13.429	1	27	32.776	85,9
Total general	17.431	79.069	4.536	24.283	128.841	5.306	39,3

Fuente: Odepa con información del Servicio Nacional de Aduanas

Chile, al igual que los países vecinos, tiene como principal destino de exportación China. Sin embargo, producto de la pandemia, China se ha vuelto cada vez más exigente en temas de inocuidad de los productos importados, y en el cumplimiento de los protocolos sanitarios en las plantas faenadoras. Esto se ha traducido en solicitudes de información permanentes al SAG y a las plantas autorizadas para exportar, así como también auditorías virtuales a las plantas chilenas. El cumplimiento estricto de exigencias permitirá mantener las relaciones comerciales.

b) Importaciones

El año 2022 las importaciones alcanzaron 242.807 toneladas, 15,8% inferior a lo registrado en 2021. Los principales proveedores fueron Paraguay, seguido de Brasil y Argentina, con una participación de 52%, 32% y 10%, respectivamente. (ver gráfico 6).



El precio promedio de importación el 2022 alcanzó los USD 5.903 por tonelada, 2,3% superior a 2021. Si se analizan los precios de importación por país de origen, se observa que a pesar de que Paraguay es el principal proveedor del país, no es el país con el precio por tonelada más bajo. Los precios de importación más bajos se reportan para Brasil con USD 5.276 por tonelada, seguido de Paraguay con USD 5.637 por tonelada y Colombia con USD 5.550 por tonelada. En tanto que Argentina y Uruguay superan los USD 7.500 por toneladas, mientras que Estados Unidos, es el país con los precios de importación más altos, alcanzado en 2022 con USD 12.063 por tonelada.

Chile, en volumen, es el tercer importador de carne bovina refrigerada en el mundo. De las importaciones durante 2022, 85% corresponde a carne refrigerada y el 15% restante a carne congelada, proporción similar a la registrada en 2021.

El principal producto importado corresponde a carnes bovinas deshuesadas frescas o refrigeradas (28,5%). En este grupo se encuentran los cortes que forman parte del *mix* de productos habitualmente adquiridos por los importadores, y que no tienen una glosa específica, como son por ejemplo abastero, asado carnicero, punta paleta, punta de ganso, entre otros.

En segundo lugar, están las importaciones de posta refrigerada con 24,4%, seguido por las partidas de huachalomo y sobrecostilla refrigerada (14,4%) y las demás carnes deshuesadas congeladas con 12,2% (ver tabla 5).

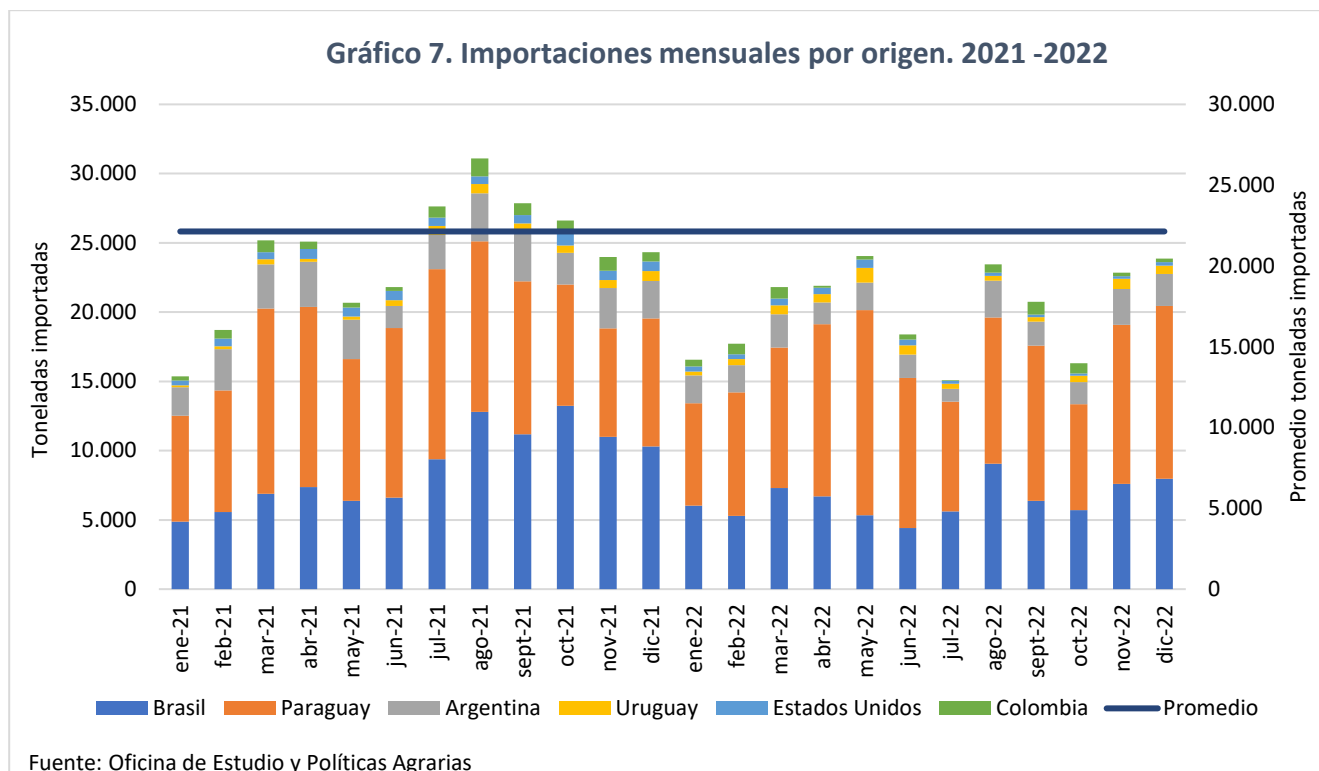
Tabla 5. Tipos de productos importados 2021-2022

Tipo de producto	2021		2022		% Var. Vol 22/21	% Partic. Vol 2022
	Volumen (ton)	Valor Miles USD CIF	Volumen (ton)	Valor Miles USD CIF		
Las demás carnes bovinas deshuesadas, frescas o refrigeradas	81.216	485.143	69.214	420.478	-14,8	28,5
Carne bovina, posta, deshuesada fresca o refrigerada	72.678	420.771	59.149	347.174	-18,6	24,4
Carne bovina, huachalomo y sobrecostilla, deshuesada fresca o refrigerada	43.000	247.531	34.876	204.184	-18,9	14,4
Las demás carnes bovinas deshuesadas congeladas	32.641	131.647	29.545	123.933	-9,5	12,2
Carne bovina, lomo, deshuesada fresca o refrigerada	31.187	200.862	25.679	171.573	-17,7	10,6
Carne bovina, asiento, deshuesada fresca o refrigerada	10.662	67.258	9.146	60.899	-14,2	3,8
Carne bovina, posta, deshuesada congelada	6.659	37.107	6.011	33.853	-9,7	2,5
Carne bovina, filete, deshuesada fresca o refrigerada	6.442	42.900	5.568	39.266	-13,6	2,3
Carne bovina, palanca deshuesada fresca o refrigerada	0	0	1.135	9.051	100,0	0,5
Carne bovina, huachalomo y sobrecostilla, deshuesada congelada	2.004	15.896	643	4.480	-67,9	0,3
Carne bovina, lomo, deshuesada congelada	346	3.204	375	3.379	8,3	0,2
Carne bovina, filete, deshuesada congelada	245	1.952	317	3.647	29,6	0,1
Carne bovina tapabarriga deshuesada fresca o refrigerada	0	0	308	3.835	100,0	0,1
Carne bovina los demás cortes (trozos) de asado de tira sin deshuesar, congeladas	0	0	184	2.119	100,0	0,1
Carne bovina los demás cortes (trozos) sin deshuesar, cuartos traseros congeladas	210	934	120	520	-42,9	0,0
Carne bovina los demás cortes (trozos) sin deshuesar, congeladas	486	4.408	107	1.557	-77,9	0,0
Carne bovina, asiento, deshuesada congelada	113	638	101	597	-10,1	0,0
Carne bovina los demás cortes (trozos) sin deshuesar, cuartos delanteros congeladas	366	3.391	98	1.064	-73,2	0,0
Carne bovina, tapabarriga, deshuesada congelada	0	0	94	468	100,0	0,0
Carne bovina, palanca, deshuesada congelada	0	0	76	464	100,0	0,0
Carne bovina en trozos de asado de tira sin deshuesar, fresca o refrigerada	0	0	42	556	100,0	0,0
Carne bovina en canales o medias canales, fresca o refrigerada	4	24	10	66	136,3	0,0
Las demás carnes bovinas en trozos sin deshuesar, fresca o refrigerada	105	640	6	72	-93,9	0,0
Carne bovina en trozos cuartos delanteros sin deshuesar, fresca o refrigerada	65	756	1	15	-98,6	0,0
Carne bovina en trozos cuartos traseros sin deshuesar, fresca o refrigerada	21	131	0	0	-100,0	0,0
Total general	288.450	1.665.192	242.807	1.433.251	-15,8	100,0

Fuente: Odepa con información del Servicio Nacional de Aduanas

En el siguiente gráfico se pueden observar las importaciones mensuales por origen para los años 2021 y 2020. Durante 2021, las importaciones tienen un comportamiento dispar en todos los meses, debido a las variaciones de los stocks del mercado, pero en general se observan algunos *peaks* relacionados por ejemplo con las compras previas a las celebraciones de fiestas patrias (julio y agosto). En cambio, el año 2022 tuvo un comportamiento atípico, marcado por una disminución en general de las importaciones debido a una contracción de la demanda, incluso debajo del promedio bianual y sin que se aprecie un alza en las importaciones producto de las fiestas patrias.

Gráfico 7. Importaciones mensuales por origen. 2021 -2022



La baja observada en las importaciones impactó en la disponibilidad de carne, la cual disminuyó 21% el año 2022, con respecto a 2021, alcanzando los 24,8 kg per cápita.

4. Precios al consumidor

En esta sección se analizó el comportamiento de los precios al consumidor de tres cortes: lomo liso, huachalomo y posta rosada, en la región Metropolitana.

El precio promedio alcanzado por los tres cortes en dos puntos de venta, carnicería y supermercados muestra un alza importante en 2022 en relación con 2021. Este aumento varía entre 20% para la posta rosada en carnicerías y 40% de los cortes de lomo liso y huachalomo en supermercados.

En general los precios en carnicerías tienden a ser superiores a los observados en los supermercados, variando entre un 7% y casi 20%, dependiendo del corte. Por ejemplo, el precio promedio del corte huachalomo el año 2022 fue un 7,2% menor en supermercados (\$8.495 por kilo) que en carnicerías (\$9.160 por kilo). Así mismo, el incremento del precio entre 2021 y 2022, fue de menor magnitud en las carnicerías que la observada en supermercados. Por ejemplo, el precio promedio del corte huachalomo, subió en 2022 respecto a 2021 un 22% y 40% en carnicerías y supermercados, respectivamente.

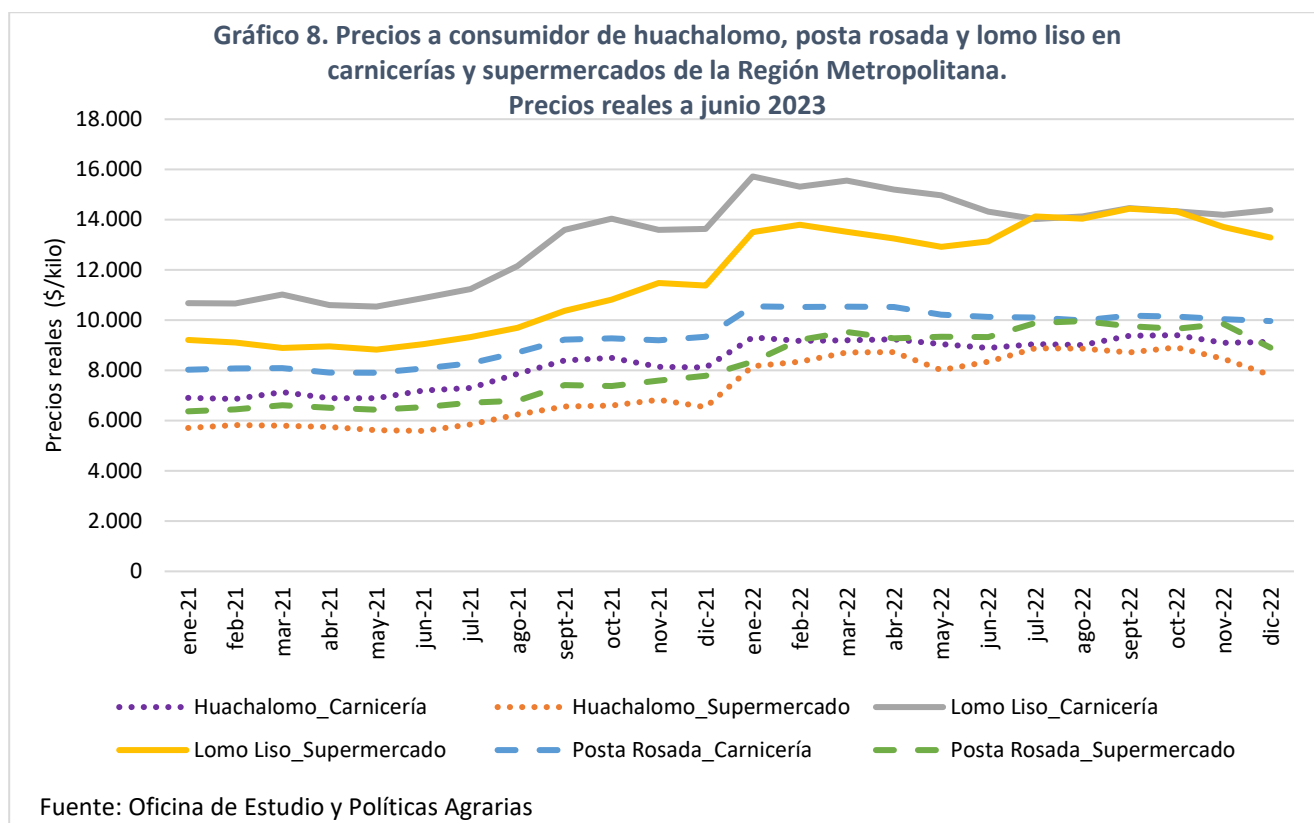
El corte lomo liso tuvo variación de precios a consumidor entre 2021 y 2022 similar a la registrada para el huachalomo, de 24% y 40% en carnicerías y supermercados, respectivamente, pero con

fluctuaciones de precios importantes a lo largo de 2022. En carnicerías los precios más altos se registraron para los primeros cuatro meses del 2022, mientras que para los supermercados fueron entre los meses de julio y septiembre.

El corte de posta rosada sigue la misma tendencia de los otros dos cortes analizados. Sin embargo, presenta una variación de precio levemente más baja en supermercados, que el corte huachalomo y lomo liso. El precio promedio durante el 2022 fue de \$10.240 por kilo en carnicerías y \$9.420 por kilo en supermercados.

En el gráfico 8 se observa el comportamiento de los tres cortes durante 2021 y 2022. Para el corte lomo liso se observa que hasta junio 2022 la diferencia de precios es mayor entre carnicerías y supermercados, y a partir de julio los precios de este corte tienden a ser similares entre ambos puntos de venta, con excepción de diciembre de 2022, donde las curvas nuevamente se distancian.

Para los otros dos cortes, huachalomo y posta rosada, la diferencia de precios entre carnicerías y supermercados fue menor en comparación con el corte de lomo liso hasta julio. Luego se observa un periodo en que los precios de carnicería y supermercados son similares: Dicho periodo es más corto que el observado para del lomo liso. Posteriormente las curvas de ambos canales de venta se separan levemente. Esto puede deberse a diversos factores, entre ellos que las carnicerías se abastecen principalmente de producto local.



El alza importante en los precios a consumidor para los cortes de carne bovina que se observa para el 2022 produjo una contracción de la demanda y por ende una disminución en las importaciones.

5. Proyecciones mundiales

La FAO en su publicación de Perspectivas Agrícolas 2023-2032³, prevé una presión a la baja en la demanda de carne debido a los altos y crecientes precios al consumidor y el débil crecimiento de los ingresos. Se anticipa que a pesar del apoyo que ha ofrecido el Gobierno a los hogares en algunos países, el reducido poder adquisitivo persistirá durante los primeros años de la proyección, por lo que se espera que los consumidores cambien las prioridades de sus gastos, limitando la compra total de carne en los países de ingresos medios y altos, además de cambiar sus preferencias de consumo hacia otros cortes y tipos de carne más baratos.

En la proyección 2023-32, se espera que la demanda mundial promedio per cápita de carne aumente un 2% durante ese período. Este aumento se deberá en mayor parte al crecimiento del consumo en los países de medianos ingresos debido al progreso del crecimiento económico, la urbanización y el desarrollo de la industria de comida rápida. En los países de bajos ingresos, el alto crecimiento de la población seguirá siendo el principal impulsor del consumo de carne, sin embargo, el bajo poder adquisitivo seguirá limitando el crecimiento del consumo de carne per cápita. Por otra parte, los países de ingresos altos presentan otras motivaciones que llevan a los consumidores a cambiar su consumo cárnico, ya sea, por cambios en la dieta que sustituyen la demanda entre productos cárnicos (carnes rojas frente a carnes blancas) o por reducción de la demanda general de carne. Entre estas motivaciones se encuentran, preocupaciones sobre la salud humana, los impactos medioambientales y el bienestar animal.

Por otra parte, Rabobank⁴ proyecta que la oferta mundial de carne de vacuno se mantendrá estable durante el 2023 a pesar del descenso de la producción de Estados Unidos, que se vería compensado por incrementos de los volúmenes de exportación de Brasil y Australia.

En cuanto a China, si bien con la eliminación de las medidas de bloqueo Covid-19 a fines de 2022 se esperaba una oportunidad de crecimiento, se prevé que producto de la lenta recuperación del mercado, las importaciones chinas se ralenticen y puedan disminuir para el tercer trimestre.

En cuanto a los precios internacionales, el descenso de los volúmenes de producción del ganado vacuno de Estados Unidos y Canadá, y la firmeza de la demanda, ha hecho que el precio del ganado norteamericano alcance precios históricos, a diferencia de otros países productores o exportadores de carne vacuna cuyos precios han bajado o se han mantenido estables. Se espera que este diferencial de precios, empiece a afectar los flujos comerciales favoreciendo a los productos australianos y brasileños, sobre el producto estadounidense, por ser más baratos.

El Departamento de Agricultura de Estados Unidos (USDA) en su último reporte de Agricultura y Comercio para Ganadería⁵, prevé que fuera de los Estados Unidos, la producción de carne de vacuno

³ <https://www.oecd-ilibrary.org/sites/08801ab7-en/index.html?itemId=/content/publication/08801ab7-en>

⁴ <https://research.rabobank.com/far/en/sectors/animal-protein/ap-outlook-2021.html>

⁵ https://apps.fas.usda.gov/psdonline/circulars/livestock_poultry.pdf

aumente en 1%, ya que los elevados precios mundiales de la carne de vacuno inducirán a una mayor faena.

Para Australia se pronostica que la producción aumentará 10% debido a la mayor disponibilidad de alimento y pastizales mejorados que le permitirán sostener mayores pesos de canal. Se pronostica que la producción de Brasil aumentará 2% en la medida que las plantas faenadoras-procesadoras beneficien más ganado producto del bajo precio para los terneros y de un mercado interno más firme. En cuanto a China, se proyecta que la producción aumente 3% en la medida que el levantamiento de las restricciones relacionadas con COVID incrementa la demanda de servicios de alimento. Por su lado, para India se espera que su producción aumente 2% por una demanda de exportación y consumo interno marginalmente más alto.

En cuanto a las exportaciones, el USDA proyecta que serán ligeramente más altas en 2023. Se espera que Brasil aumente los envíos a China en medio de la retirada de otros proveedores del Mercosur, a pesar del caso atípico de encefalopatía espongiforme bovino, que los hizo perder acceso al mercado durante 4 semanas aproximadamente. Factores como una menor competencia y un real más débil respaldarían el aumento de las exportaciones brasileñas al resto de los mercados. Por su lado, Australia también proyectaría un crecimiento de sus exportaciones, ya que la mayor oferta y los precios más bajos de las canales impulsarían sus envíos al este de Asia, donde le quitaría cuota de mercado a Estados Unidos, y América del Norte.

Por su parte el USDA⁶, en su reporte semestral de ganadería en China, pronosticó que la producción de carne de vacuno crecerá lentamente en 2023, en comparación a 2022, debido a que sus costos de operación se han incrementado, por mayores costos de alimentación, repercutiendo en un menor margen de ganancia. En cuanto a las importaciones, se pronostica que disminuirán de 350.000 cabezas el 2022 a 270.000, debido a que poseen grandes existencias de ganado y altos costos de insumos. Por otro lado, respecto a las importaciones de ganado en pie, que usan principalmente para mejorar la genética de sus rebaños, se espera que, debido a que Nueva Zelanda dejará de exportar ganado vivo por mar, se reduzca la oferta de ganado importado a menos que China proporcione acceso al mercado a otros proveedores.

Con respecto al consumo en China, el USDA señala que el consumo de carne de vacuno solo tendrá un aumento marginal respecto a 2022. Se espera que la demanda del sector de hoteles, restaurantes e instituciones (HRI) se recupere gradualmente tras el final de las restricciones por COVID. Por otro lado, se espera que el gobierno de China pueda generar políticas para impulsar la actividad económica, que podrían conducir a un mayor consumo de carne. Sin embargo, dado que muchos servicios de alimentos y HRI cerraron en 2022 debido a las prolongadas restricciones por COVID, se estima que tomará tiempo que este sector reanude sus operaciones normales. El consumo de carne de vacuno del gigante asiático se concentra principalmente en las grandes ciudades del este y del sur. Los cortes de carne más populares en China incluyen cortes de carne de alta calidad para estofados, barbacoas y restaurantes de alta gama.

⁶https://apps.fas.usda.gov/newgainapi/api/Report/DownloadReportByFileName?fileName=Livestock%20and%20Products%20Semi-Annual_Beijing_China%20-%20People%27s%20Republic%20of_CH2023-0032.pdf

6. Conclusiones y recomendaciones

Todas las proyecciones indican dinamismo para el comercio mundial de carne bovina a corto y mediano plazo. Se proyecta que el aumento de precios del ganado vacuno de Estados Unidos por un descenso en su producción se vea compensado por incrementos de los volúmenes de exportación de Brasil y Australia, los que se verían favorecidos por sobre el producto estadounidense al ofrecer precios más baratos, donde éste último, podría quitarle cuotas de mercado a las exportaciones de Estados Unidos a los países asiático, entre ellos China. En lo que respecta a China, aún no se recupera en su totalidad de la pandemia y su impacto en la actividad económica, lo que repercute fuertemente en el consumo de carne ya que los consumidores aún no mejoran su poder adquisitivo.

En el caso de Chile, las exportaciones siguen fuertemente concentradas en el mercado chino, pero se observa que comenzó un proceso de diversificación de los productos enviados a este mercado, lo que aumenta el valor de nuestras exportaciones.

Sin embargo, se debe continuar con los esfuerzos en retomar un espacio en los mercados externos abiertos, donde la carne o subproductos pueden tener oportunidades comerciales.

Con respecto al mercado local, sin duda el alza en los precios ha frenado el consumo de carne, lo que repercute en la producción interna. Se ha observado un fortalecimiento de los canales electrónicos de ventas de carne, que ofrecen un *mix* de cortes y tamaños de acuerdo a los requerimientos del cliente, capturando ese público cuya oferta del retail no satisface sus gustos y requerimientos.

Esto último da cuenta que el mercado es dinámico y que es posible conciliar exitosamente un mercado exportador y uno local. En este sentido, la cadena en conjunto debe trabajar para transformar al sector hacia una ganadería resiliente, productiva y ambientalmente responsable, acordes a los desafíos que enfrenta.



www.odepa.gob.cl