



INDICADORES SECTOR LÁCTEO 2022



Comité Técnico:

Ivonne López T., Cristopher González C. y Gabriel Peralta C., ODEPA.

Carlos Arancibia B., Fedeleche.

Guillermo Iturrieta C., Exporlac.

Caterina Juri M., José Luis Delgado M. y Octavio Oltra H., Consorcio Lechero.

Comité Editor:

Caterina Juri Massaro

Coordinadora Información e I+D, Consorcio Lechero

Hardy Avilés Acevedo

Comunicaciones Consorcio Lechero

José Luis Delgado Morales

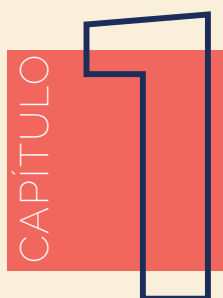
Gerente Aprobación

Diseño y diagramación:

Cecilia Araneda P.

ÍNDICE

Introducción	03
--------------------	----



PANORAMA MUNDIAL	05
Producción global	06
Procesamiento de leche	08
Consumo mundial de leche	09
Comercio de productos lácteos	10
Precio de la leche y los productos lácteos	12



MERCADO NACIONAL	14
Recepción	15
Precios	19
Disponibilidad aparente	21



COMERCIO INTERNACIONAL	22
Balanza comercial	23
Importaciones	24
Exportaciones	28



CARACTERIZACIÓN DE LA PRODUCCIÓN Y CALIDAD DE LECHE PROCESADA EN CHILE	31
Recepción	32
Número de productores	34
Contenido de sólidos	37
Unidades Formadoras de Colonias (UFC)	39
Recuento de Células Somáticas (RCS)	39
Leche y predios libres de brucelosis	40
Leche y predios libres de TBC	41
Leche y predios libres de leucosis	42
Leche y predios PABCO	43
Indicadores por comuna	44

Anexos	51
---------------------	----

INTRODUCCIÓN

La presente publicación Indicadores del Sector Lácteo 2022, tiene el objetivo de poner a disposición del público general y especialmente de los diferentes actores de la cadena información del mercado nacional e internacional, junto con indicadores técnicos relevantes para el sector lácteo nacional.

Este documento que será publicado periódicamente ha sido desarrollado como una iniciativa del Centro de Información Láctea (CIL), grupo de trabajo que se enmarca en la Comisión Nacional de la Leche y que está compuesto por la Oficina de Estudios y Políticas Agrarias (Odepa), la Federación Nacional de Productores de Leche (Fedeleche), la Asociación de Exportadores de Productos Lácteos de Chile (Exporlac) y el Consorcio Lechero.

Los capítulos de esta publicación fueron elaborados con información levantada de fuentes nacionales e internacionales, por lo cual agradecemos el aporte y disposición de cada uno de los participantes, instituciones y empresas en el logro de esta iniciativa realizada para el beneficio de todo el sector lácteo nacional.

Andrea García Lizama
Directora Nacional ODEPA

Octavio Oltra Hidalgo
Gerente Consorcio Lechero

Carlos Arancibia Birkner
Gerente Fedeleche

Guillermo Iturrieta Cattán
Presidente Exporlac



CAPÍTULO
1

PANORAMA MUNDIAL

PRODUCCIÓN GLOBAL

544 
Millones de toneladas de leche

Según la publicación Dairy World Markets and Trade, de USDA (Departamento de Agricultura de Estados Unidos), en 2022 se produjeron a nivel mundial en torno a 544,2 millones de toneladas de leche de vaca. Este volumen de producción supuso un decrecimiento de aproximadamente un millón de toneladas con respecto a la cifra registrada durante el año anterior.

La Unión Europea fue la mayor productora, donde los 27 países que la conforman, generaron en forma agregada cerca de 144 millones de toneladas (Figura 1).

Por su parte, Estados Unidos aportó 102 millones de toneladas métricas situándose en el segundo lugar e India con 97 millones, ocupó la tercera posición.

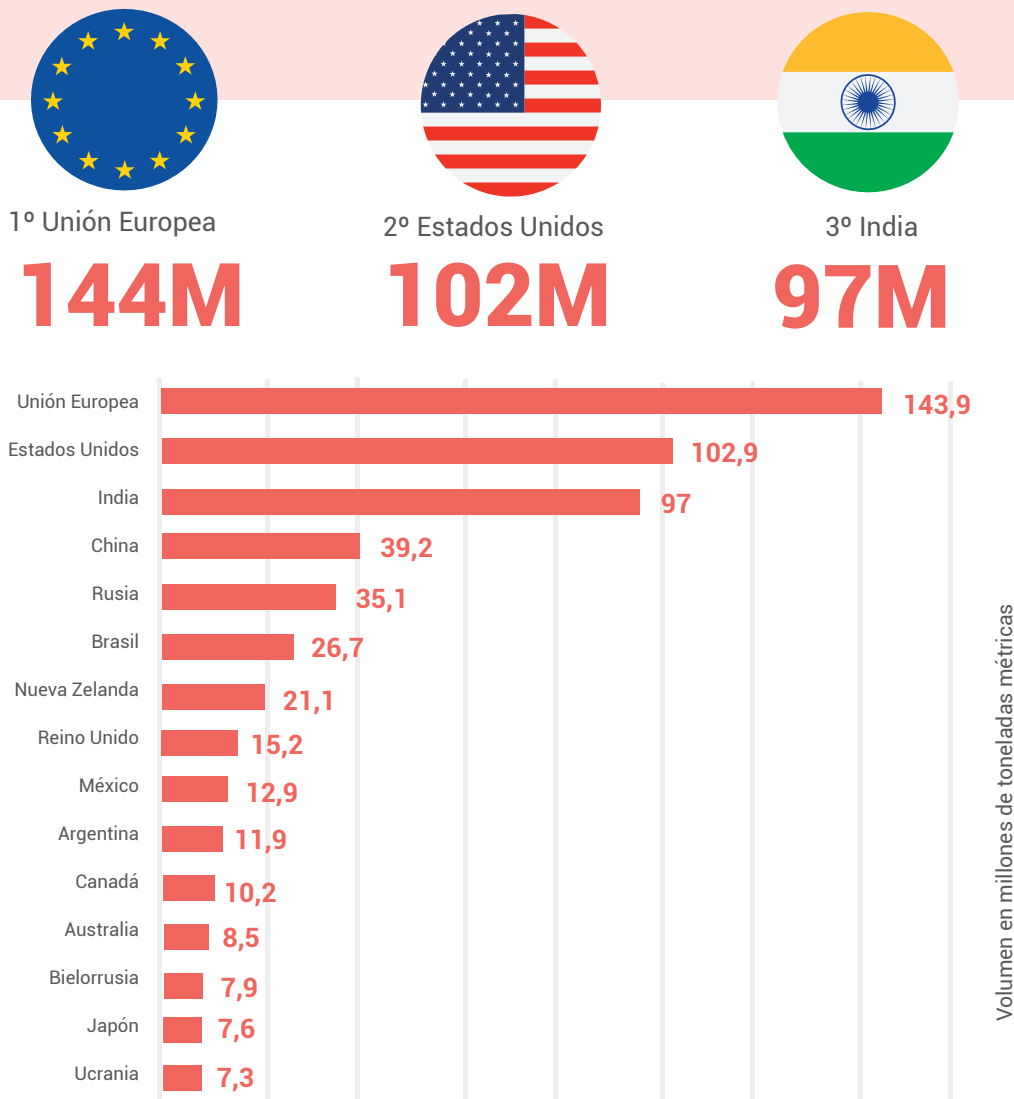


Figura 1. Producción mundial de leche en toneladas.

Fuente: USDA Dairy World Markets and Trade 2022

Las siguientes secciones fueron extractadas del Reporte generado por IDF (Federación Internacional de Lechería), llamado: World Dairy Situation 2022 y contiene información hasta el año 2021, cifras que serán actualizadas al año 2022 en el próximo reporte.

En relación al número de vacas, el continente que tiene el mayor número de ellas es Asia, que se ha mostrado con constante crecimiento durante los últimos años, llegando a los 124 millones el año 2021. El segundo continente con más vacas sería África, con 68 millones el año 2021. Cabe destacar que en la mayoría de los otros continentes el número de vacas se ha mantenido o decrecido (Figura 2).

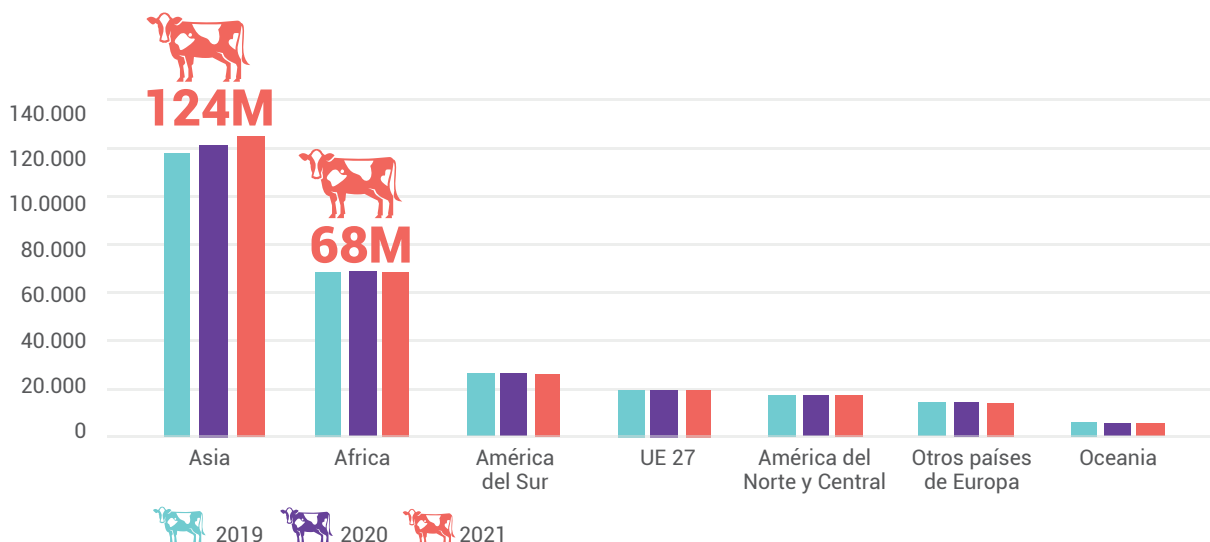


Figura 2. Número de vacas por continente expresados en miles.

Fuente: IDF World dairy situation 2022

Con los datos proporcionados por el Informe de IDF World Dairy Situation 2022 se puede estimar una productividad por vaca en los mismos continentes y períodos de tiempo, lo que se ve expresado en la Figura 3. Según estas estimaciones, existe una importante variación en la productividad por vaca a nivel global, en donde la productividad de América del Norte y Central, junto con Unión Europea (UE 27) lideran bordeando los 7.500 litros por vaca año, hasta África que solo llega a una cifra de 598 litros por vaca año, según los datos disponibles. Es necesario aclarar que la producción por vaca es un indicador utilizado preferentemente por sistemas estabulados, en los sistemas con base pastoril la producción por hectárea es la más utilizada.

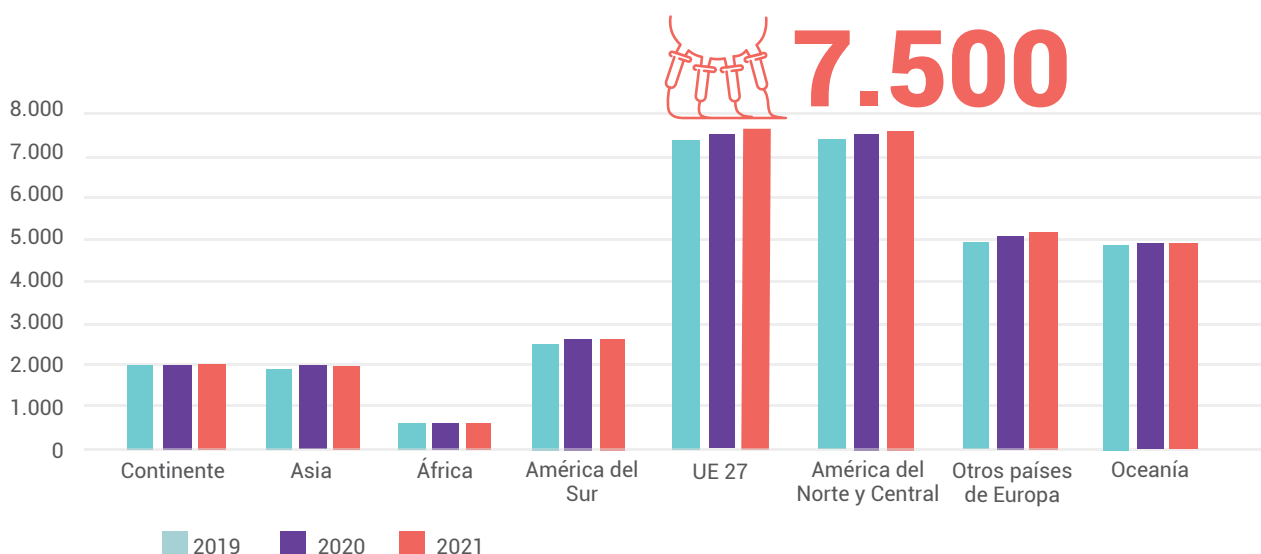


Figura 3. Producción por vaca en litros por año.

Fuente: IDF World dairy situation 2022

PROCESAMIENTO DE LECHE

El incremento mundial de la entrega de leche bovina para procesamiento, acumulado desde el año 2019 al 2021 fue de 3,1%, llegando a las 461 millones de toneladas (Figura 4).



Figura 4. Entrega mundial de leche en millones de toneladas.

Fuente: IDF World dairy situation 2022

Respecto a la elaboración de productos lácteos, a nivel mundial se muestra un crecimiento porcentual entre los años 2019 al 2021 de los cuatro productos lácteos más importantes en el comercio internacional. La información presentada incluye encuesta (IDF) de 50 países que representan entre el 75 al 90% de la elaboración de los productos lácteos seleccionados (Figura 5).

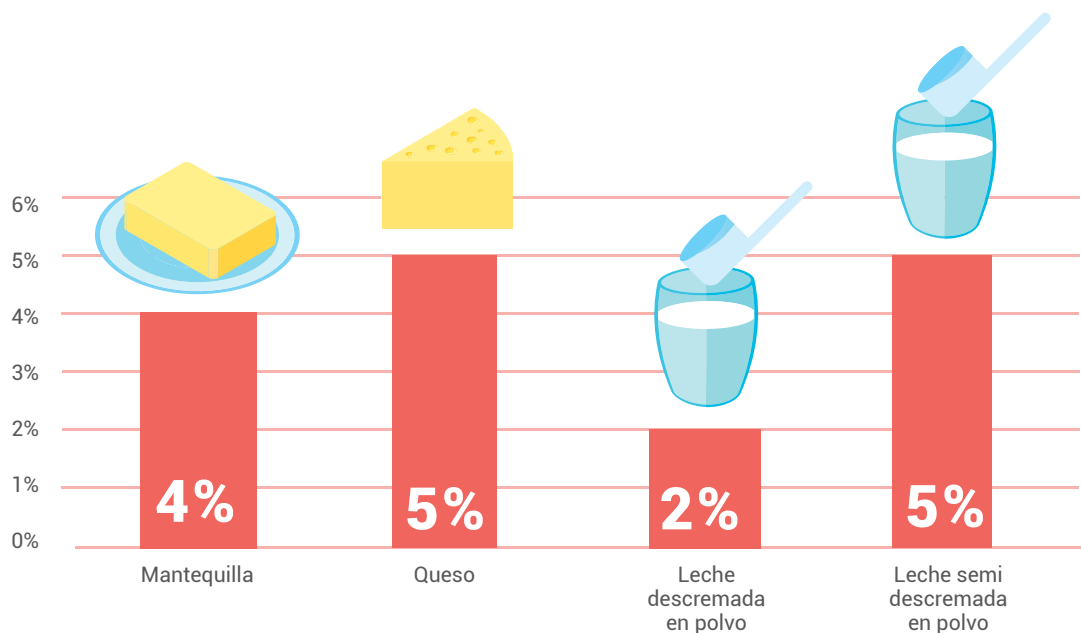


Figura 5. Crecimiento porcentual en la elaboración mundial de lácteos entre los años 2019 y 2021.

Fuente: IDF World dairy situation 2022

CONSUMO MUNDIAL DE LECHE

En 2021, a pesar del aumento de los precios impulsado por una fuerte demanda, la producción de leche avanzó más lentamente que en años anteriores.

La población mundial creció en 75 millones de personas (menos del +1%), elevando el total a 7.870 millones. El consumo medio per cápita calculado de productos lácteos fue de 118,2 kg (+1,6 kg) en leche equivalentes. Según la FAO, los rangos anuales de consumo promedio per cápita van desde 45 kg en África a 283 kg en Europa, siendo este último continente la principal región consumidora de productos lácteos del mundo con el 48% del consumo total de lácteos, mientras que en Asia consumen sólo 94 kg per cápita por año en promedio.

En la Figura 6 se observa la tendencia que ha presentado el consumo de lácteos desde los años 2019 al 2021, donde se observa un incremento expresado en kilos per cápita.

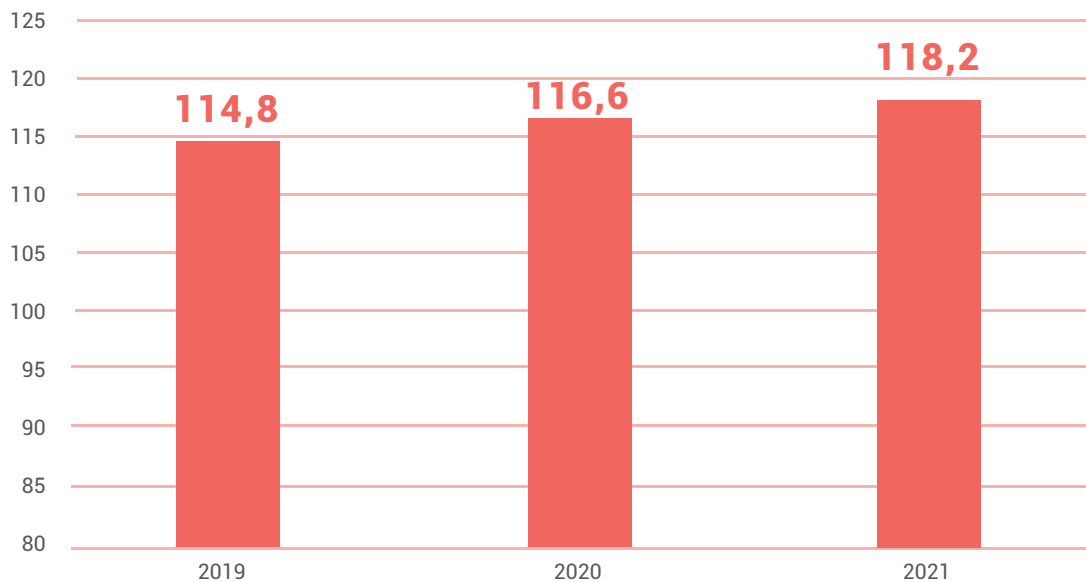


Figura 6. Consumo mundial de lácteos per cápita en kg 2019-2021.

Fuente: IDF World dairy situation 2022



118,2

Kilogramos en leche equivalente de consumo per capita.

COMERCIO DE PRODUCTOS LÁCTEOS

Si bien el mundo se resintió tras el primer impacto de la pandemia de COVID-19, durante el primer semestre de 2021 el comercio se revitalizó, sin embargo, durante el segundo semestre los altos costos de transporte significaron que el comercio mundial para todo el año 2021 aumentara sólo en 1,3%, terminando en un volumen de alrededor de 93,3 millones de toneladas.

En la Figura 7, se observa el comportamiento de los 6 principales exportadores entre los años 2015 al 2021. Las cifras en millones de toneladas muestran que los tres principales son Unión Europea, Nueva Zelanda y Estados Unidos.

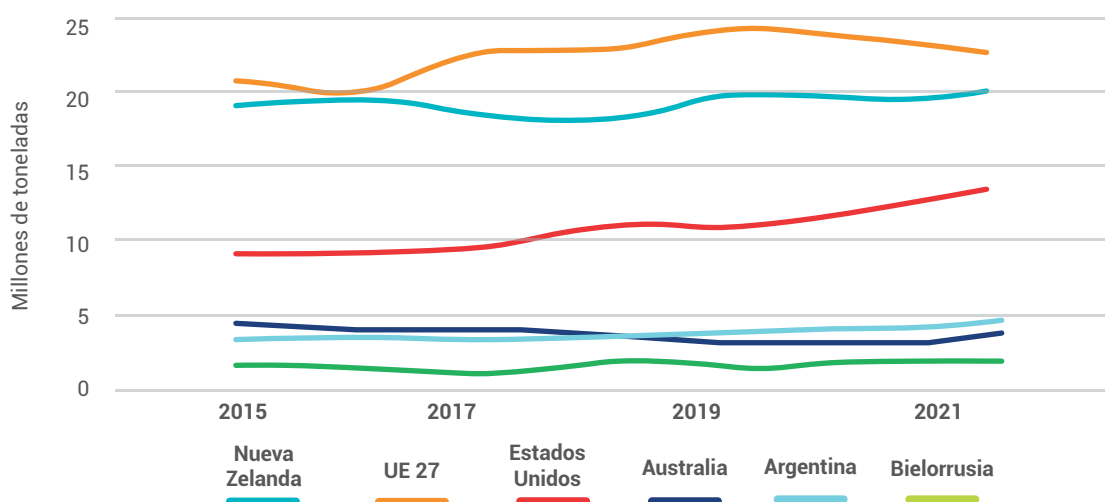


Figura 7. Principales países exportadores entre 2015 y 2021.

Fuente: IDF World dairy situation 2022

Respecto al comercio de los distintos productos lácteos, la Figura 8 muestra la variación que éste ha tenido, donde destaca el queso con un aumento sostenido en el periodo considerado, llegando a más de 3,4 millones de toneladas en el año 2021. Por segundo año consecutivo el comercio de mantequilla se contrajo, mientras que las leches en polvo entera, semidescremada y descremada reflejaron un aumento respecto al año anterior.

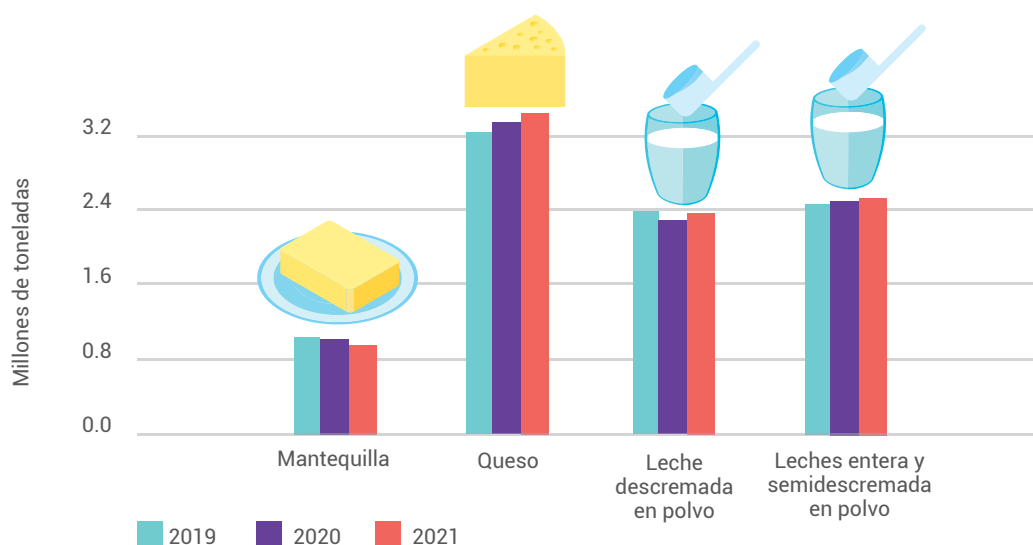


Figura 8. Comercio de los principales productos lácteos entre 2019-2021.

Fuente: IDF World dairy situation 2022

La Figura 9 da cuenta de la variación en la participación de exportación de los países más relevantes en el comercio de lácteos entre los años 2015 y 2021, donde destaca Estados Unidos, que ha presentado un sostenido aumento en el periodo.

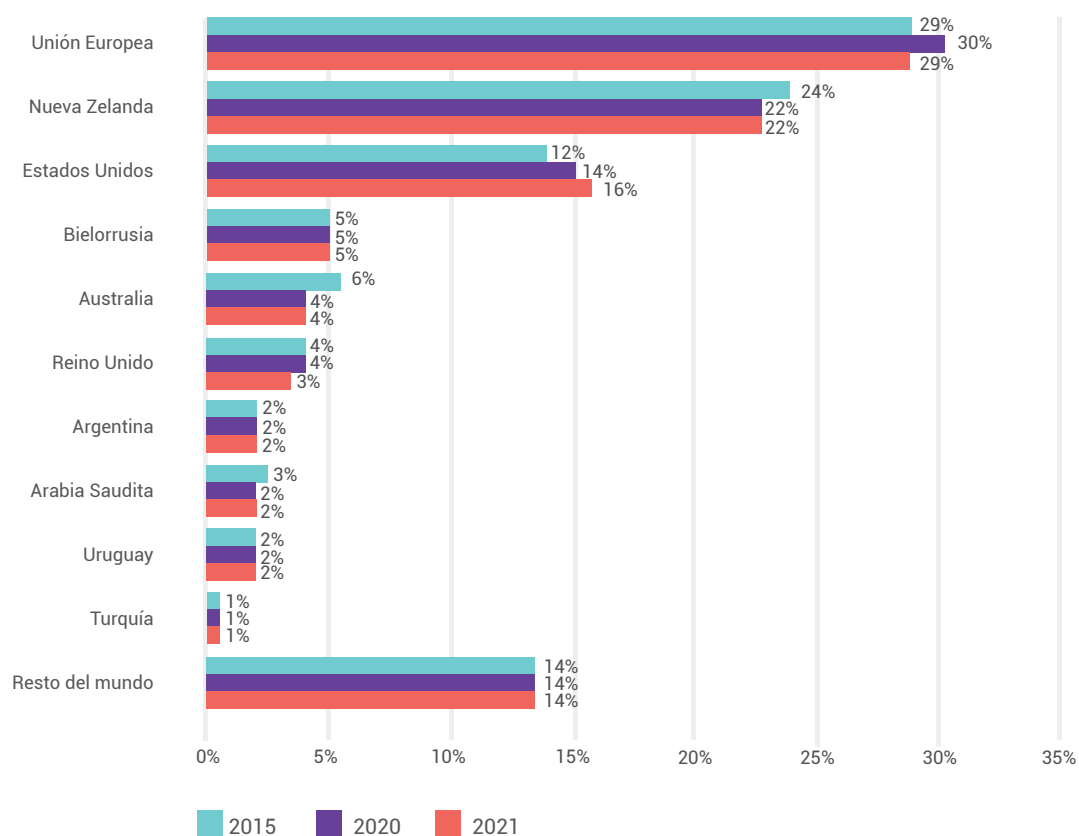


Figura 9. Participación de exportaciones de los países clave.

Fuente: ZuivelNL, Comtrade



2015 **12%**
 2020 **14%**
 2021 **16%**

PRECIO DE LA LECHE Y LOS PRODUCTOS LÁCTEOS



USD
31,7

USD
66,5



En el Cuadro 1, se muestra el precio de la leche cruda a nivel de productores en algunos países seleccionados y expresado en dólares americanos por 100 kilos de leche. Como se aprecia en el cuadro, el precio a nivel de países es bastante variable debido a que la mayoría de los países tiene condiciones internas como mercado, políticas u otros instrumentos, que influyen por sobre el precio interno. En esta muestra de países se da el precio menor en Argentina con 31,7 dólares por 100 kg de leche, mientras que el precio más alto lo registra China con 66,52 dólares por 100 kilos de leche.

País	2021 (USD/100kg)	Crecimiento 2020/21 (%)
Argentina	31,72	+20,2%
Brasil	40,61	+20,2%
China	66,52	+21,1%
UE 27	43,53	+11,6%
<i>Francia</i>	41,70	+8,2%
<i>Alemania</i>	42,90	+14,4%
<i>Países Bajos</i>	46,60	+13,6%
<i>Polonia</i>	39,37	+14,4%
India	43,22	+5,7%
Nueva Zelanda	52,72	+31,5%
Rusia	37,27	+3,9%
Estados Unidos	40,86	+2,2%

Cuadro 1. Precio de leche a productor 2021.

Fuente: IDF World dairy situation 2022

A nivel del mercado internacional de productos lácteos, el precio tiene una volatilidad importante, como lo muestra el índice de precios que lleva la FAO, que considera los principales productos lácteos comercializados que son: mantequilla, leche en polvo descremada y entera, queso y caseína. En el último año 2022, se puede observar como aumentó considerablemente este índice en relación al año anterior (Figura 10).

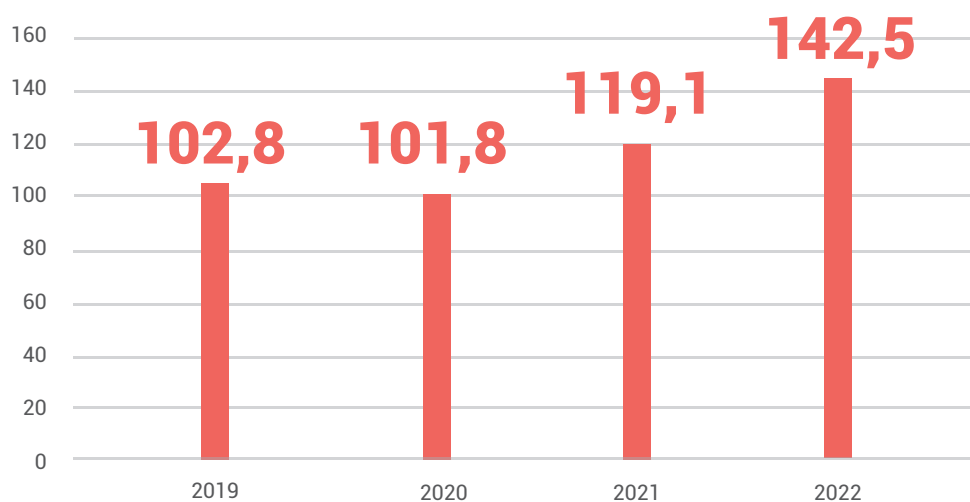


Figura 10. Índice de precios de productos lácteos FAO.

Fuente: FAO



CAPÍTULO

2

**MERCADO
NACIONAL**

RECEPCIÓN

La recepción de leche se refiere a la leche que es recibida por una planta procesadora, siendo procesada y posteriormente comercializada en la cadena formal como un producto lácteo. No incluye la leche producida en predios y que no es comercializada. En Chile estos datos son manejados por ODEPA para las plantas de mayor tamaño presentes en el Cuadro 3. Por otro lado, las empresas lácteas de menor tamaño son encuestadas trimestralmente por el INE.

Durante 2022, la recepción nacional disminuyó 2,7% en comparación con 2021, alcanzando 2.398 millones de litros (Cuadro 2). El descenso se evidenció en la industria láctea mayor y en la industria láctea menor, con disminuciones respectivas de 2,2% y 8,4%.

Años	Recepción Odepa		Recepción INE		Recepción	
	Láctea mayor	Var. %	Láctea menor (*)	Var. %	Total	Var. %
2010	1.895.735	6,9	339.783	17,9	2.235.518	8,5
2011	2.103.739	11,0	275.599	-18,9	2.379.338	6,4
2012	2.119.080	0,7	316.000	14,7	2.435.080	2,3
2013	2.149.142	1,4	321.500	1,7	2.470.642	1,5
2014	2.148.731	0,0	338.041	5,1	2.486.772	0,7
2015	2.028.825	-5,6	348.991	3,2	2.377.816	-4,4
2016	1.991.007	-1,9	330.373	-5,3	2.321.380	-2,4
2017	2.133.978	7,2	195.484	-40,8	2.329.462	0,3
2018	2.174.410	1,9	171.526	-12,3	2.345.936	0,7
2019	2.144.635	-1,4	176.701	3,0	2.321.336	-1,0
2020	2.275.379	6,1	181.613	2,8	2.456.992	5,8
2021	2.268.487	-0,3	196.154	8,0	2.464.641	0,3
2022	2.218.390	-2,2	179.602	-8,4	2.397.992	-2,7

Cuadro 2. Recepción nacional de leche en miles de litros.

Fuente: Odepa – INE

* Cifras provisionales para el año 2022.



2.398

Millones de litros de leche
Recepción nacional 2022

Según los datos de recepción de ODEPA Colun, Nestlé, Prolesur, Watt's y Soprole concentraron el 81,2% de la recepción de la industria láctea mayor durante 2022 (Cuadro 3 y Anexo 1), evidenciando el peak de recepción entre los meses de octubre y diciembre.

Empresas	2021	2022	Variación 2022 / 2021 %	Participación 2022 %
Colun	666.183.746	657.643.743	-1,3	29,6
Nestlé	388.849.086	357.254.541	-8,1	16,1
Prolesur	298.820.621	328.627.070	10,0	14,8
Watt's	280.351.539	265.614.322	-5,3	12,0
Soprole	187.038.336	194.020.497	3,7	8,7
Grupo Lactalis	143.231.611	133.055.178	-7,1	6,0
Surlat	147.984.752	149.357.612	0,9	6,7
Valle Verde	71.363.277	75.409.690	5,7	3,4
Quillayes	14.373.147	13.271.415	-7,7	0,6
Lácteos Osorno	28.459.305	4.291.505	-84,9	0,2
Comercial del Campo	22.896.437	23.023.404	0,6	1,0
Chilolac	18.935.528	16.821.047	-11,2	0,8
Total	2.268.487.385	2.218.390.024	-2,2	100,0

Cuadro 3. Recepción anual de leche de la industria láctea mayor en litros.

Fuente: Odepa

En 2022, las regiones de Los Lagos y Los Ríos se levantan como las principales regiones de recepción y de origen de la leche en la industria láctea mayor (Cuadro 4 y 5). Los Lagos recibió 1.007 millones de litros de leche y 1.129 millones de litros de leche tuvieron origen en esta región (Anexo 2). Por su lado, Los Ríos recibió 726 millones de litros y produjo 709 millones de litros. En ambas regiones, tanto para la recepción como para el origen de la leche, se evidencian descensos en comparación con 2021.

Región	2020	2021	2022	Variación 2022 / 2021 %
Metropolitana	226.058.654	227.093.598	230.987.525	1,7
Ñuble	62.240.148	51.299.380	49.771.407	-3,0
BioBío	65.479.060	57.875.482	54.805.074	-5,3
La Araucanía	153.393.322	147.984.752	149.357.612	0,9
Los Ríos	715.020.077	735.920.387	726.242.305	-1,3
Los Lagos	1.053.188.199	1.048.313.785	1.007.226.101	-3,9
Total	2.275.379.460	2.268.487.385	2.218.390.024	-2,2

Cuadro 4. Recepción de leche por región en litros.

Fuente: Odepa

Región	2020	2021	2022	Variación 2022 / 2021 %
Coquimbo			156.673	
Valparaíso	72.786.615	74.977.446	77.929.319	3,9
Metropolitana	60.006.736	68.380.796	68.299.106	-0,1
O'Higgins	17.173.024	4.644.473	4.319.799	-7,0
Maule	1.681.830	1.647.592	1.510.776	-8,3
Ñuble	19.689.578	21.683.494	23.542.001	8,6
Biobío	141.801.201	137.449.695	134.791.397	-1,9
La Araucanía	76.557.027	76.053.250	69.119.530	-9,1
Los Ríos	697.568.163	740.484.971	709.337.531	-4,2
Los Lagos	1.188.115.286	1.143.165.668	1.129.383.891	-1,2
Total	2.275.379.460	2.268.487.385	2.218.390.024	-2,2

Cuadro 5. Recepción de leche por región de origen en litros.

Fuente: Odepa

En relación con la dinámica de la región de origen y de recepción de la leche, la mayoría de las regiones tiene como principal origen la leche producida localmente (Anexo 2). Las regiones Metropolitana y de La Araucanía salen de esta lógica. Destaca la Región Metropolitana que recibe leche desde las regiones de Coquimbo, Valparaíso, O'Higgins, Maule y Biobío, además de la leche producida localmente, siendo las regiones de Biobío y Valparaíso las principales abastecedoras con volúmenes respectivos de 79 y 78 millones de litros.

Respecto a la elaboración de productos lácteos de la industria láctea mayor durante 2022, destaca el 2% de aumento en la elaboración de leche en polvo en comparación con 2021. Algunos productos que bajaron su elaboración son leche fluida -3,6%; quesillos -11,7%; quesos -0,9%; yogur -5,8%; y mantequilla -2,3% (Anexo 3).



Según información del INE, 328 proveedores de leche abastecieron la industria láctea menor para 2022, concentrados principalmente en las regiones de Los Lagos, Biobío y Los Ríos (Cuadro 6). Estas mismas regiones registran los mayores volúmenes de recepción de leche, con 41 millones de litros en Los Ríos, 36 millones de litros en Biobío y 34 millones de litros en Los Lagos. Cabe resaltar que la mayoría de las regiones han disminuido el número de proveedores desde 2020, destacando la región de Los Lagos que disminuyó de 118 en 2020 a 85 en 2022.

Región	Año*	N° de plantas procesadoras	Volumen total (litros)	Propia (litros)	Adquirida (litros)	Cantidad de plantas que compran leche	Cantidad de proveedores de leche
Arica y Parinacota, Atacama, Coquimbo y Valparaíso	2020	7	9.262.047	8.318.637	943.410	3	4
	2021	7	11.519.622	10.542.348	977.274	3	4
	2022	7	9.997.672	9.200.182	797.490	3	3
Región Metropolitana	2020	13	21.277.886	6.913.546	14.364.340	12	25
	2021	12	23.109.443	8.773.068	14.336.375	11	24
	2022	12	22.759.846	8.989.498	13.770.348	10	24
Región de O'Higgins	2020	4	5.901.723	126.865	5.774.858	3	9
	2021	4	6.670.207	112.566	6.557.641	3	9
	2022	4	5.865.123	71.370	5.793.753	3	9
Región del Maule	2020	10	8.930.426	383.374	8.547.052	7	18
	2021	10	8.206.996	189.222	8.017.774	7	14
	2022	10	6.426.794	313.664	6.113.130	7	12
Región de Ñuble	2020	6	16.381.242	3.465.834	12.915.408	6	31
	2021	6	18.189.897	3.799.991	14.389.906	6	33
	2022	5	16.787.888	4.016.252	12.771.636	5	31
Región del Biobío	2020	21	33.407.418	17.686.190	15.721.228	15	82
	2021	20	38.001.317	21.075.321	16.925.996	14	77
	2022	20	36.420.771	21.694.732	14.726.039	14	71
Región de La Araucanía	2020	12	6.146.040	272.536	5.873.504	11	31
	2021	12	6.650.345	380.094	6.270.251	11	32
	2022	10	5.705.628	228.138	5.477.490	9	30
Región de Los Ríos	2020	26	39.399.551	516.066	38.883.485	16	73
	2021	25	46.407.854	472.796	45.935.058	16	70
	2022	25	41.254.295	461.672	40.792.623	15	63
Región de Los Lagos	2020	16	40.906.905	998.358	39.908.547	11	118
	2021	15	37.399.072	692.470	36.706.602	11	108
	2022	12	34.384.501	411.055	33.973.446	10	85
Total país	2020	115	181.613.238	38.681.406	142.931.832	84	391
	2021	111	196.154.753	46.037.876	150.116.877	82	371
	2022	105	179.602.518	45.386.563	134.215.955	76	328
Diferencia %		-5,4	-8,4	-1,4	-10,6	-7,3	-11,6
2022/2021							

Cuadro 6. Recepción de leche de la industria láctea menor por región.

Fuente: INE

* Cifras provisionales año 2022.



Sobre la elaboración de productos lácteos de la industria láctea menor, el queso y queso fresco son los principales productos (Cuadro 7). Para 2022, la industria láctea menor elaboró 15.163 toneladas de queso y, 7.596 toneladas de queso fresco y quesillo, en ambos casos, reflejando disminuciones en comparación con 2021 de 8,7% y 9,8%, respectivamente.

Producto	Unidad	2020	2021	2022*	Variación % 2022/2021
Queso	Kg	15.314.486	16.616.414	15.162.757	-8,7
Queso fresco y quesillo	Kg	7.948.446	8.424.920	7.595.593	-9,8
Leche fluida	L	326.704	151.739	129.943	-14,4
Mantequilla	Kg	543.696	774.084	444.858	-42,5
Crema fresca	Kg	2.760	3.910	4.638	18,6
Manjar	Kg	843.730	973.192	920.378	-5,4
Yogur	Kg	1.498.966	1.431.697	1.305.586	-8,8
Otros	Kg	5.165.224	7.546.506	8.748.360	15,9

Cuadro 7. Elaboración de productos lácteos de la industria láctea menor.

Fuente: INE

* Cifras provisionales año 2022.

PRECIOS

En relación al precio pagado a productor, el Cuadro 8 muestra el precio nominal ponderado pagado a productor por litro de leche de manera mensual y por región. Durante 2022 el precio promedio aumentó 20,8% respecto al año anterior, no presentando ninguna baja mensual a lo largo del año y con variaciones propias de la estacionalidad de la producción.

20,8%

de aumento de precio
con respecto al 2021

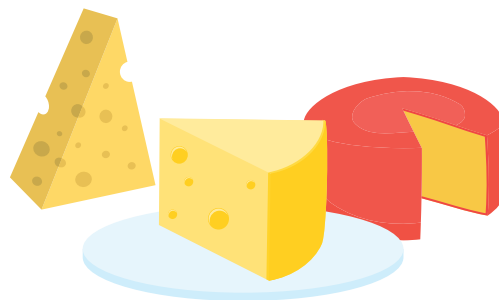


Meses	Metropolitana			Ñuble - Biobío			La Araucanía			Los Ríos			Los Lagos			País		
	2021	2022	%	2021	2022	%	2021	2022	%	2021	2022	%	2021	2022	%	2021	2022	%
ene	311,00	356,24	14,5	290,72	332,96	14,5	288,38	320,74	11,2	276,94	323,33	16,8	289,76	314,08	8,4	287,60	322,41	12,1
feb	319,48	365,16	14,3	293,28	342,80	16,9	294,38	334,33	13,6	285,44	333,35	16,8	297,00	331,79	11,7	295,24	336,43	14,0
mar	322,91	379,32	17,5	300,06	365,11	21,7	301,20	361,39	20,0	296,89	365,09	23,0	307,53	359,84	17,0	304,88	364,00	19,4
abr	352,51	428,08	21,4	331,61	410,15	23,7	341,52	415,74	21,7	318,57	386,64	21,4	350,79	418,58	19,3	338,72	408,49	20,6
may	365,02	443,72	21,6	343,84	421,98	22,7	349,60	429,20	22,8	323,66	397,48	22,8	354,79	429,37	21,0	344,84	419,93	21,8
jun	363,42	438,17	20,6	341,05	423,71	24,2	348,74	423,17	21,3	319,79	396,42	24,0	348,43	421,47	21,0	340,59	415,51	22,0
jul	364,98	435,07	19,2	341,59	431,89	26,4	348,15	418,01	20,1	315,37	387,19	22,8	344,04	418,18	21,6	337,59	411,06	21,8
ago	363,91	434,27	19,3	340,86	455,46	33,6	342,61	409,69	19,6	309,23	373,75	20,9	340,87	405,91	19,1	333,43	401,53	20,4
sep	344,06	425,97	23,8	319,30	420,93	31,8	316,57	394,45	24,6	296,03	362,19	22,3	309,93	388,35	25,3	309,46	385,09	24,4
oct	351,83	428,72	21,9	332,88	410,42	23,3	317,51	384,04	21,0	293,36	366,68	24,7	310,75	382,46	23,1	309,72	382,15	23,4
nov	352,63	437,40	24,0	329,68	431,22	30,8	313,84	388,45	23,8	304,81	361,33	18,5	307,32	386,63	25,8	311,34	384,49	23,5
dic	352,46	445,81	26,5	327,56	414,79	26,6	311,63	400,59	28,5	305,20	361,38	18,4	307,01	396,71	29,2	311,45	390,82	25,5
Prom	347,02	418,16	20,5	324,37	405,12	24,9	322,84	389,98	20,8	303,77	367,82	21,1	322,35	387,78	20,3	318,74	385,16	20,8

Cuadro 8. Precios nominales recopilados ponderados de leche pagado a productor por regiones \$/litro (s/IVA).

Fuente: Odepa

En cuanto al precio al consumidor recopilado por Odepa (Cuadro 9), todos los productos reflejan alza en comparación con 2021. Destaca el alza en quesos (queso chanco 28,2%, queso Gouda 28% y queso mantecoso 23,7%) y leches en polvo (leche en polvo entera 24,5%, leche en polvo descremada 22,5%).



Productos	Unidad	2021	2022	Variación % 2022/2021
Leche en polvo descremada	800 gramos	4.738	5.806	22,5
Leche en polvo entera	900 gramos	5.052	6.290	24,5
Leche fluida descremada	L	801	949	18,5
Leche fluida entera	L	801	951	18,7
Queso Chanco	kg	8.767	11.236	28,2
Queso Gouda	kg	7.432	9.511	28,0
Queso Mantecoso	kg	9.239	11.429	23,7
Mantequilla	250 gramos	2.023	2.403	18,8
Yogur	125 gramos	196	221	12,8

Cuadro 9. Precios al consumidor promedios nacionales, precios nominales (con IVA).

Fuente: Odepa



139,8

Litros equivalentes/año/habitante 2022

DISPONIBILIDAD APARENTE

La disponibilidad aparente representa la estimación del volumen de productos lácteos disponibles para el consumo, y se expresa en litros de leche equivalente. En los últimos 4 años su promedio alcanzó los 149 litros equivalente/año/habitante. Al considerar únicamente el año 2022, se evidencia una disminución de 13,3% respecto a 2021, principalmente influenciada por la baja en el volumen de importación y el aumento en el volumen de exportación (Figura 11).

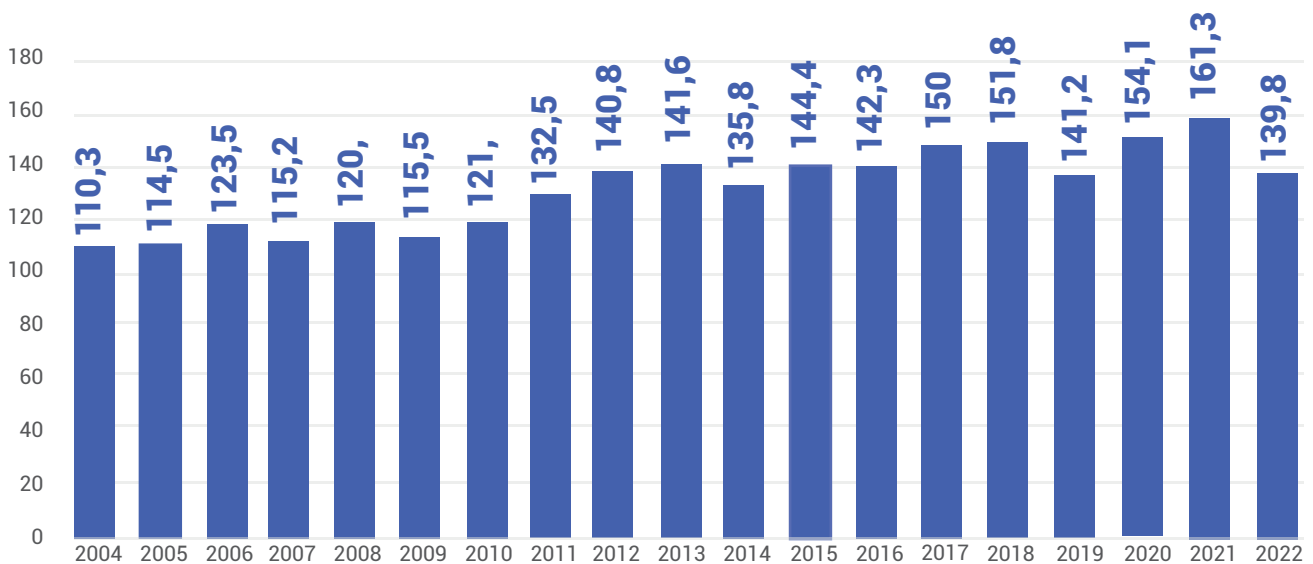


Figura 11. Disponibilidad aparente en litros equivalentes/habitante.

Fuente: Odepa

En el Anexo 4 se puede apreciar la evolución de la Disponibilidad Aparente (DA) per cápita y la metodología para su estimación se encuentra en el Anexo 5.

CAPÍTULO

3

COMERCIO
INTERNACIONAL

BALANZA COMERCIAL

La balanza comercial de productos lácteos de Chile fue deficitaria durante el año 2022 en 385,5 millones de litros equivalentes. Esta situación de déficit, que se viene presentando desde hace varios años, mejora sustantivamente respecto a 2021 y 2020, en que los déficits observados fueron de 734,5 y 553,1 millones de litros respectivamente y tienen su explicación en la disminución de las importaciones del último año que favorece la balanza en 261 millones de litros y en segundo lugar por el aumento de exportaciones que aporta otros 88 millones de litros (Figura 12).

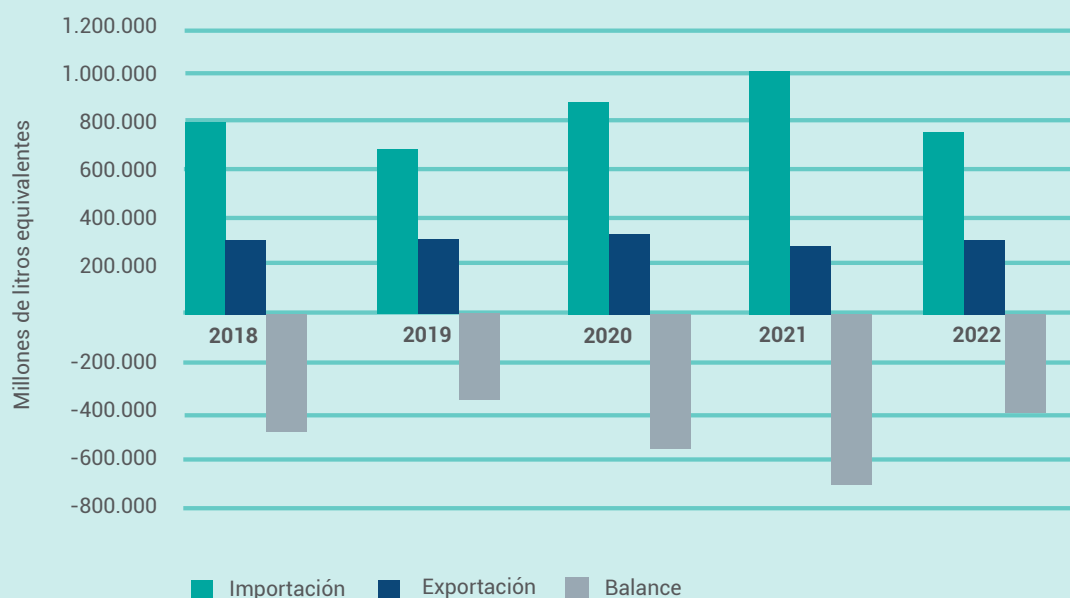
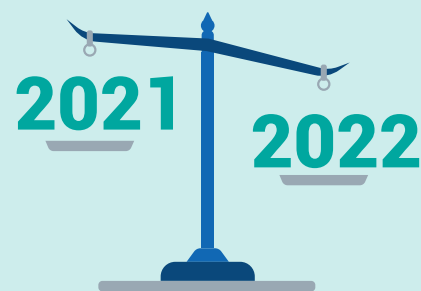
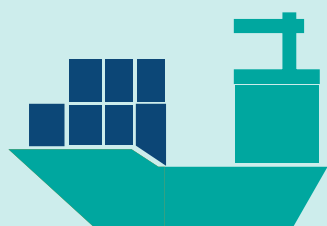


Figura 12. Balanza comercial 2018-2022.

Fuente: Odepa y Servicio Nacional de Aduanas



752.436

Millones de litros de Leche
Importaciones 2022



366.899

Millones de litros de Leche
Exportaciones 2022

IMPORTACIONES

Como ya se mencionó, las importaciones de productos lácteos registraron una importante disminución en el año 2022, destacando la caída en las compras de leche evaporada, leche en polvo entera y descremada y de las demás preparaciones. También fue importante la disminución de las importaciones de queso, aunque en una menor magnitud.

Es importante destacar que en cuanto a litros equivalentes, la disminución en las importaciones, que asciende a 261 millones de litros, se explica en gran medida por las menores compras de quesos, que explican 172 millones de menores internaciones (Cuadro 10).

Item	Unidad	2020	2021	2022	Var 2022/21 (%)
Leche fluida	Ton	8.697	14.251	13.583	-4,7%
Leche en polvo descremada	Ton	13.776	11.336	7.465	-34,1%
Leche en polvo entera	Ton	9.330	5.878	3.358	-42,9%
Cremas	Ton	0	0	161	-
Leche evaporada	Ton	4.191	5.781	2.368	-59,0%
Leche condensada	Ton	4.091	2.898	4.985	72,0%
Yogur	Ton	192	150	234	55,8%
Mantequilla	Ton	4.105	6.520	4.020	-38,4%
Queso	Ton	52.952	71.873	54.581	-24,1%
Preparación de alimentos infantiles	Ton	2.506	3.471	3.882	11,8%
Manjar y otros	Ton	962	1.370	1.208	-11,8%
Demas preparaciones en base a leche	Ton	9.150	10.516	6.733	-36,0%

Cuadro 10. Importaciones de productos lácteos.

Fuente: FEDELECHE con información Odepa





Países donde Chile importa productos lácteos

Se puede apreciar que el origen de las importaciones de productos lácteos muestra una importante diversificación en cuanto al país de origen con un total de 41 países desde donde Chile importa distintos productos lácteos. Ahora hay que destacar que los primeros diez países de origen concentran el 91,5% del total de las compras (Cuadro 11).



País	Suma de CIF (US\$)	Participación (%)
Argentina	130.422.256	27,59
Estados Unidos	100.585.332	21,28
México	47.757.978	10,11
Nueva Zelanda	46.305.920	9,81
Países Bajos	26.903.402	5,69
Alemania	26.633.732	5,63
Uruguay	19.910.183	4,21
Brasil	13.878.037	2,94
Polonia	12.295.922	2,61
Irlanda	7.811.413	1,65
Francia	7.479.585	1,58
Lituania	7.192.928	1,52
España	5.212.966	1,11
Italia	4.931.367	1,04
Perú	4.644.450	0,98
Dinamarca	4.643.446	0,98
Colombia	1.437.699	0,31
Bélgica	916.487	0,19
Reino Unido	879.255	0,19
Australia	856.049	0,18
Venezuela	611.782	0,13
Canadá	372.615	0,08
Malasia	320.350	0,07
Austria	220.690	0,05
Hungría	123.893	0,03
Suiza	74.248	0,02
Turquía	61.184	0,01
Grecia	49.850	0,01
Corea del Sur	33.766	0,01
China	30.697	0,01
Taiwán (formosa)	28.671	0,01
Orig. o dest. no comprendidos	14.115	0
Haití	9.494	0
Panamá	6.815	0
Suecia	3.419	0
Sri Lanka	1.396	0
Chipre	302	0
Tailandia	269	0
Arabia Saudita	222	0
Sudáfrica	133	0
Finlandia	75	0
Costa Rica	74	0
Total	472.662.466	

Cuadro 11. Importaciones por país de origen.

Fuente: FEDELECHE con información Thomson Reuters

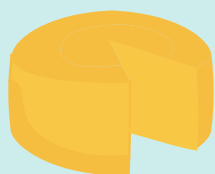
* CIF: Incluye costo, seguro y flete.

Por otra parte, se puede apreciar también la existencia de una gran variabilidad en cuanto al tipo de productos lácteos que el país importa, llamando la atención que no solo son productos de los llamados secos, como el queso y la leche en polvo, sino también productos frescos como es la leche fluida y el yogur (Cuadro 12).

Producto	Suma de CIF (US\$)	Participación (%)
Queso Gouda	93.770.770	19,84
Queso crema	52.828.597	11,18
Queso mozzarella	49.357.326	10,44
Suero	39.851.497	8,43
Los demás quesos	32.584.551	6,89
LPD	30.376.026	6,43
Preparaciones alimentación infantil	26.330.594	5,57
Las demás preparaciones	24.408.501	5,16
Mantequilla	24.253.977	5,13
Helados base leche	15.533.258	3,29
Queso rallado o en polvo	15.491.053	3,28
LPE	13.717.054	2,91
Leche fluida	10.819.340	2,29
Queso fundido	8.172.719	1,73
Condensada	7.455.610	1,58
Queso parmesano	5.930.964	1,25
Evaporada	5.268.724	1,11
Queso pasta azul	4.893.384	1,04
Queso cheddar	4.367.590	0,92
Queso fresco	2.804.735	0,59
Manjar	2.434.903	0,52
Queso Edam	1.287.561	0,27
Yogur	373.394	0,08
Crema	350.341	0,07
Total	472.662.466	

Cuadro 12. Productos importados.

Fuente: FEDELECHE con información Thomson Reuters



19,8%

de queso Gouda



11,2%

de queso crema



10,4%

de queso mozzarella

Al analizar por grandes bloques o tipos de productos se aprecia una fuerte concentración en la importación del grupo quesos, que supera largamente la mitad de las importaciones del año 2022, en cuanto a valor. Bastante más atrás y con participaciones que no superan el 10%, se ubican la leche en polvo y el el suero (Cuadro 13).



57,4%
de quesos importados

Producto	Suma de CIF (US\$)	Participación (%)
Quesos	271.489.247	57,44
Leche en polvo	44.093.080	9,33
Suero	39.851.497	8,43
Preparaciones alimentación infantil	26.330.594	5,57
Las demás preparaciones	24.408.501	5,16
Mantequilla	24.253.977	5,13
Helados base leche	15.533.258	3,29
Leche fluida	10.819.340	2,29
Condensada	7.455.610	1,58
Evaporada	5.268.724	1,11
Manjar	2.434.903	0,52
Yogurt	373.394	0,08
Crema	350.341	0,07
Total	472.662.466	

Cuadro 13. Grupos de productos importados

Fuente: FEDELECHE con información Thomson Reuters

EXPORTACIONES

El año 2022, registró un total de 258,2 millones de dólares (FOB) en exportación de productos lácteos, lo que se traduce en un crecimiento porcentual del 31 % respecto a 2021 y del 25% respecto a a 2020 (Cuadros 14 y 15).



258,2

Millones de dólares **Exportaciones 2022**

Mes	2020	2021	2022
Enero	21.441.407	18.248.233	25.601.830
Febrero	18.529.257	18.505.619	19.927.932
Marzo	16.337.050	15.171.604	22.290.807
Abril	11.145.266	17.891.896	17.892.323
Mayo	19.394.259	19.733.605	26.010.715
Junio	25.955.453	19.372.598	19.718.115
Julio	16.627.678	13.967.006	23.710.023
Agosto	12.373.096	12.392.274	24.977.935
Septiembre	16.083.126	11.966.437	20.017.727
Octubre	17.974.285	15.926.973	19.009.350
Noviembre	12.759.073	15.920.010	21.739.870
Diciembre	17.197.167	17.977.140	17.276.222
Total	205.817.117	197.073.395	258.172.849

Cuadro 14. Exportaciones en dólares FOB* 2020-2022.

Fuente: Odepa y Servicio Nacional de Aduanas

* FOB: Carga arriba del barco en origen.

País de destino	Enero - Diciembre
U.S.A	49.667.183
Colombia	44.567.988
Emiratos Árabes	30.422.712
México	29.865.914
Perú	22.350.351
Corea del Sur	11.735.196
Costa Rica	9.580.948
China	9.799.990
Singapur	7.782.520
Guatemala	4.487.120
Otros	37.912.927
Total	258.172.849

Cuadro 15. Exportaciones en dólares FOB por país de destino 2022.

Fuente: Odepa y Servicio Nacional de Aduanas

En volumen (Litros equivalentes), las exportaciones del año 2022, acumularon un total de 366,9 millones de litros, superando al año anterior en un 31.6% y al precedente en 19%.

En el Cuadro 16 podemos observar las categorías de productos exportados, destacando la leche condensada, los preparados alimenticios infantiles y la leche en polvo.



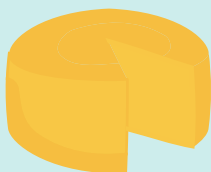
366,9

Millones de litros,
Exportaciones 2022

Producto	Valor FOB US\$	Participación %
Leche Condensada	58.297.528	22,6%
Preparados alimenticios infantiles	57.458.405	22,3%
Leche en polvo	52.388.242	20,3%
Quesos	36.414.238	14,1%
Lactosuero	24.448.829	9,5%
Manjar o dulce de leche	10.847.413	4,2%
Grasa butírica	10.586.166	4,1%
Yogur	5.364.154	2,1%
Crema	1.304.713	0,5%
Mantequilla	797.500	0,3%
Leche líquida	265.662	0,1%
Total general	258.172.850	100%

Cuadro 16. Resumen exportaciones por grupo de productos 2022.

Fuente: Odepa y Servicio Nacional de Aduanas



62%

Queso Gouda

En una apertura adicional, respecto de las exportaciones de quesos, en Chile el mayor porcentaje corresponde al queso Gouda, que concentra el 62% del total como se observa en el Cuadro 17.

Gouda	US\$ 22.741.725	(62%)
Los demás quesos	US\$ 5.815.946	(16%)
Parmesano	US\$ 4.137.591	(11%)
Mozzarella	US\$ 3.562.554	(9,8%)
Edam	US\$ 155.748	(0,4%)
Quesos frescos	US\$ 673	(0,0%)

Cuadro 17. Tipo de quesos exportados en 2022.

Fuente: Odepa y Servicio Nacional de Aduanas

En cuanto a las exportaciones totales de quesos por destino, se puede apreciar una fuerte concentración en los mercados de México y Corea del Sur (Cuadro 18).



51%



24,8%

País	Queso Total	%
México	US\$ 18.552.984	51%
Corea del Sur	US\$ 9.047.706	24,8%
Rusia	US\$ 2.398.033	6,6%
Perú	US\$ 2.280.297	6,2%
China	US\$ 2.056.865	5,6%
Japón	US\$ 675.160	1,8%
Estados Unidos	US\$ 511.295	1,4%
Cuba	US\$ 294.773	0,8%
Guatemala	US\$ 255.935	0,7%
Sudáfrica	US\$ 140.403	0,3%
Venezuela	US\$ 121.633	0,3%
Paraguay	US\$ 78.479	0,2%
Reino Unido	US\$ 581	-
Terr. británico en América	US\$ 63	-
India	US\$ 30	-
Total	US\$ 36.414.238	

Cuadro 18. Exportaciones de queso por destino.

Fuente: Odepa y Servicio Nacional de Aduanas

CAPÍTULO

4

**CARACTERIZACIÓN DE LA
PRODUCCIÓN Y CALIDAD
DE LECHE PROCESADA EN CHILE**

Para este capítulo se contó con el aporte de 11 empresas procesadoras de productos lácteos: Colun, Watt's, Nestlé, Soprole, Prolesur, Lactalis, Quillayes-Surlat, Chilolac, Rafulco, Comercial de Campo y Lácteos Valle Verde, lo que permite obtener un reporte con una amplia representatividad. La información fue compilada por ODEPA y analizada por el Consorcio Lechero siendo una continuación de esta serie de indicadores publicados desde el año 2014.

RECEPCIÓN DE LECHE

La recepción total informada por las empresas participantes ascendió a 2.227.475.219 L, siendo un 1,7 % menor a lo reportado el año 2021.

Cabe destacar, que a partir del mes de octubre del año pasado, se comenzó a recepcionar leche en la zona norte, generándose esta zona en el presente informe.



Recepción litros de leche 2022

2.227.475.219

Es importante destacar que los valores presentados en este informe corresponden a la recepción por origen de la leche.

	Litros	% total
País		
Total	2.227.475.219	100%
Zona		
Zona norte	487.831	0,02%
Zona central	310.624.275	14%
Zona sur	1.916.363.113	86%
Tamaño de productor		
< 500.000 L	198.513.225	9%
500.000 – 1.500.000 L	359.752.372	16%
> 1.500.000 L	1.669.209.622	75%

Cuadro 19. Recepción de leche a nivel de país, zona y tamaño de productor.

Al observar los valores por zonas del Cuadro 19 se aprecia que del total recepcionado, un 86% provino de la zona sur (Araucanía, Los Ríos, Los Lagos) y 14 % de la zona central (Valparaíso al Biobío), participación que se ha mantenido en niveles similares desde el 2014. En tanto, la zona norte solo aportó el 0,02%.



En la zona sur, la mayor recepción del 2022 correspondió a la región de Los Lagos (48%) seguida por Los Ríos (35%), participación idéntica a la observada el 2021 (Anexo 6).

En relación al tamaño de productor, la mayor cantidad de litros recepcionados (75%) se encuentran en la categoría de productores grandes (>1.500.000 L) como se observa en el Cuadro 19.

Siguiendo en esta línea, se observa que en los últimos años son los productores grandes los que concentran la mayor recepción de litros de leche y, en relación al 2021, esta categoría aumentó un 1,37% (Figura 13).

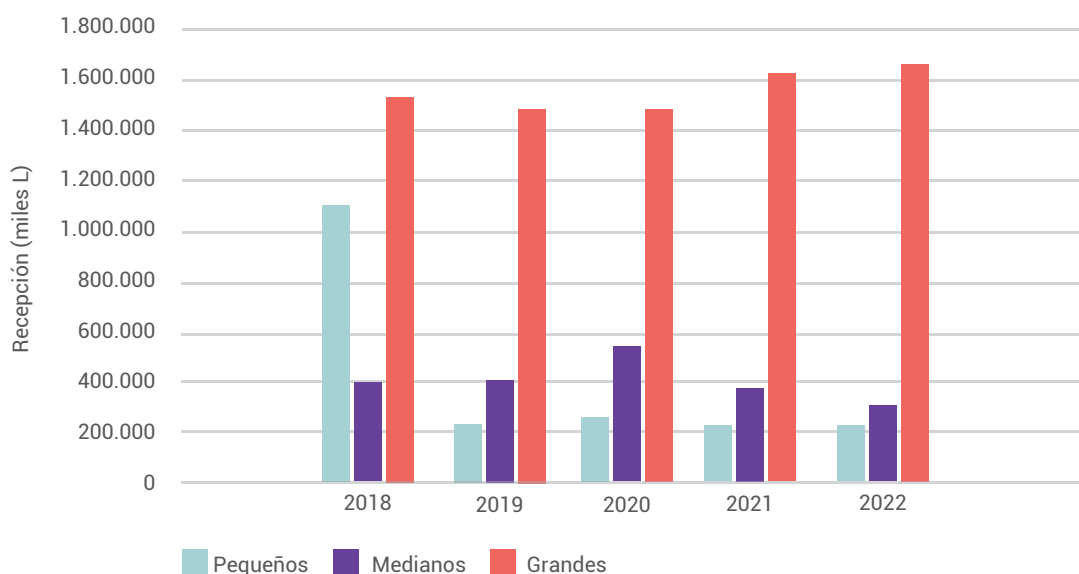


Figura 13. Recepción y su evolución según tamaño de productor.



NÚMERO DE PRODUCTORES

Las cifras demuestran que el 2022 las empresas participantes fueron abastecidas por un total de 2.036 productores, cantidad 0,58% inferior que la del 2021 (2.048). Si a esta cifra obtenida a través de las empresas que participaron en este levantamiento de información, se les suma los productores declarados por el INE en la Encuesta de la Industria Láctea menor para el mismo año, llegamos a una cifra total de 2.411 productores de leche quienes serían los proveedores de leche de la industria formal en Chile.

Entre los años 2018 y 2022, la cantidad de productores de leche ha disminuido en las empresas participantes de este estudio en un 10,1%, tal como se aprecia en la Figura 14.



Productores de leche abastecieron a las empresas que participaron en este informe.

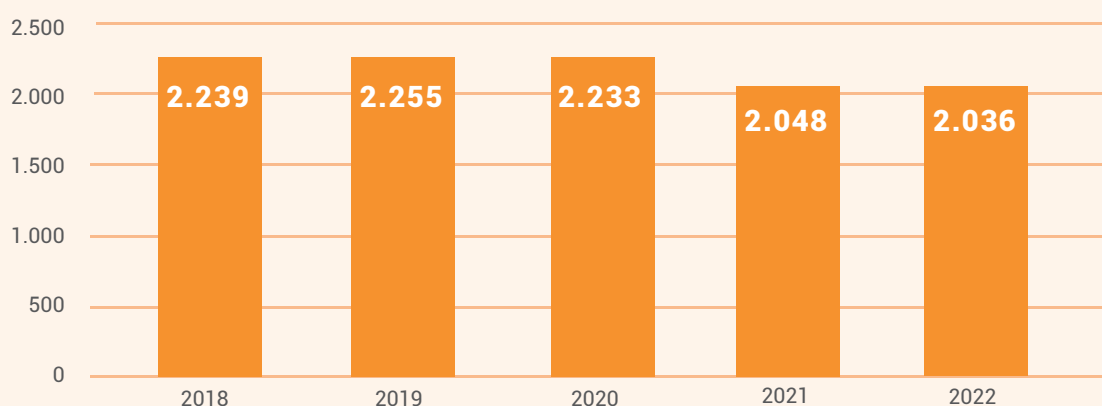
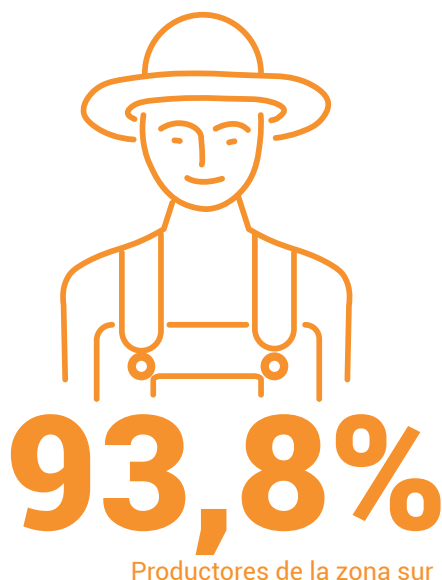


Figura 14. Evolución del número de productores 2018 - 2022.

Es importante mencionar que la disminución en el número de productores proveedores de las empresas informantes de este reporte, no significa que estos productores hayan salido del mercado, puesto que no contamos con esa información y, por otro lado, existe la posibilidad que hayan sido proveedores de alguna empresa no informante a este reporte durante el 2022.



De los 2.036 productores totales, un 93,8% (1.910) se encuentra en la zona sur (Araucanía, Los Ríos, Los Lagos) y 6,14% (125) en la zona central (Valparaíso al Biobío) manteniendo los porcentajes del 2021. En tanto en la zona norte solo se observa solo 1 productor representando un 0,05% del total (Cuadro 20).

En relación a la recepción por productor, el 2022 alcanzó los 1.094.044 L, lo que fue levemente inferior al 2021 (1.107.075 L). En tanto, en la zona central se observaron 2.484.994 L/ productor y en la zona sur 1.003.331 L/ productor (Cuadro 20).

El segmento de los productores pequeños que abarca el 54,91% del total (1.118), explica un 8,91% de la recepción anual; el segmento intermedio (352), que corresponde al 17,29% del total, el 16,15% de la recepción y el segmento de productores grandes (566), que corresponde al 27,80% del total, totaliza el 74,94% de la recepción, proporciones que han tendido a mantenerse desde el 2018 (Cuadro 20).

	Recepción de leche		N° de productores*		Recepción / Productor
	Litros	Total	Total	% total	Litros
País	2.227.475.219	100	2.036	100	1.094.045
Zona					
Zona norte	487.831	0,02	1	0,05	487.831
Zona central	310.624.275	13,95	125	6,14	2.484.994
Zona sur	1.916.363.113	86,03	1.910	93,81	1.003.331
Tamaño de productor					
< 500.000 L	198.513.225	8,91	1.118	54,91	177.561
500.000 – 1.500	359.752.372	16,15	352	17,27	1.022.024
> 1.500.000 L	1.669.209.622	74,94	566	27,78	2.949.134

Cuadro 20. Productores de leche a nivel país, zonas y tamaño de productor.

*Mayor detalle de cantidad de productores por región está disponible en el Anexo 6

Al analizar la evolución del número de productores según tamaño, se observa que los pequeños han ido en descenso a lo largo del tiempo. Esta disminución también se evidencia en los productores medianos durante los últimos 3 años, mientras que los grandes se mantienen relativamente estables desde el año 2018 (Figura 15).

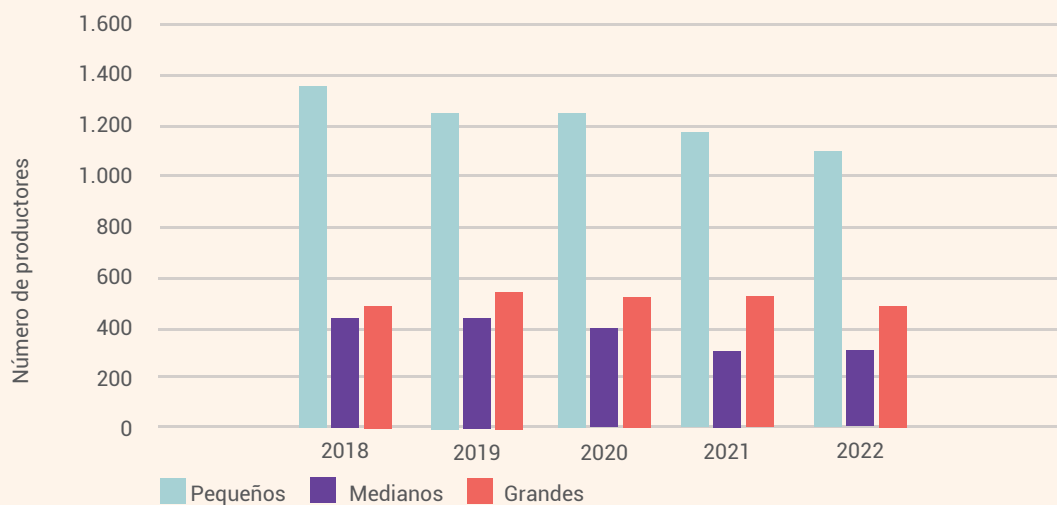
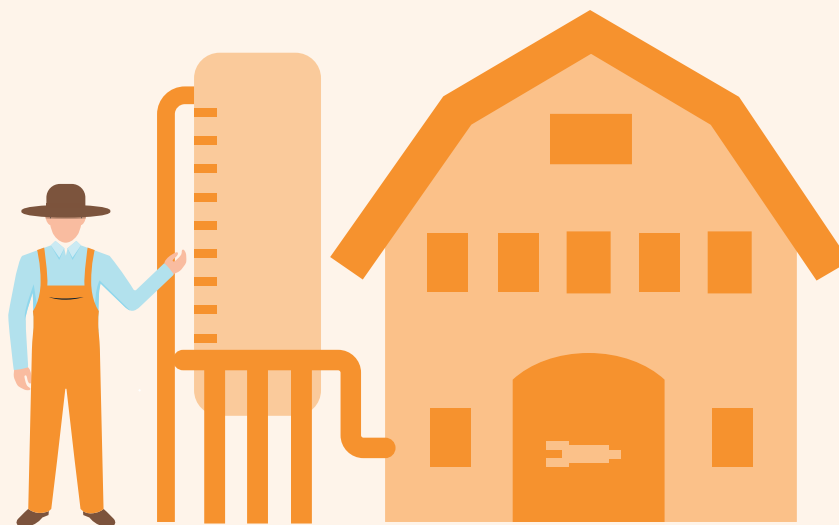


Figura 15. Evolución del número de productores según tamaño.



CONTENIDO DE SÓLIDOS

El contenido de sólidos en leche se expresa como Peso/Volumen (p/v) que se refiere a los sólidos lácteos en un litro de leche, o Peso/Peso (p/p) que se refiere a los sólidos lácteos en un kilogramo de leche.

En la temporada 2022 el contenido promedio de sólidos totales fue de 7,6% p/v (7,4% p/p), valor menor que el observado el 2021 (7,8% p/v).

Las zonas sur y central, alcanzaron valores de 7,9% p/v (7,6% p/p) y 7,2% p/v (6,9% p/p) respectivamente, manteniéndose el sur y descendiendo el centro en relación al año anterior (7,46% p/v), en tanto la zona norte alcanzó un valor de 7,5% p/v (7,28 p/p), (Cuadro 21).



7,6%

Contenido promedio de sólidos p/v 2022

	Grasa %	Proteína%	Sólidos
	%p/v		
Total país	4,0%	3,6%	7,6%
	Zona		
Zona norte	3,9%	3,6%	7,5%
Zona centro	3,7%	3,5%	7,2%
Zona sur	4,2%	3,7%	7,9%
	Tamaño de productor		
< 500.000 L	4,0%	3,6%	7,6%
500.000 – 1.500.000 L	4,0%	3,7%	7,6%
> 1.500.000 L	4,0%	3,7%	7,7%

Cuadro 21. Composición de la leche a nivel país, por zona y tamaño de productor

Al monitorear la evolución de los sólidos totales desde el año 2018 al 2022, se observa que la zona sur aumentó hasta el año 2020 y durante los 2 últimos años, se mantuvo, mientras que la zona central tal como se observa en la Figura 16 descendió el último año.

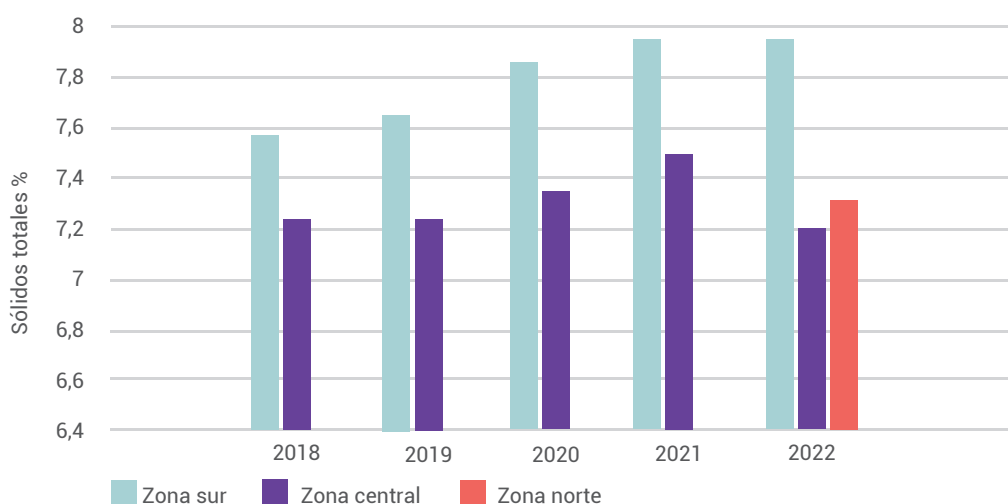


Figura 16. Evolución de los sólidos totales según zona 2018-2022.

Como se observa en la Figura 17, al comparar el promedio de sólidos lácteos por región, se aprecia que los sólidos aumentan de manera más acentuada del Biobío al sur, alcanzando el máximo valor en la región de Los Ríos (8%) seguida de Los Lagos (7,8%) (Anexo 7).

En general, el aumento del contenido de sólidos totales es atribuible a un aumento de la materia grasa más que de la proteína.

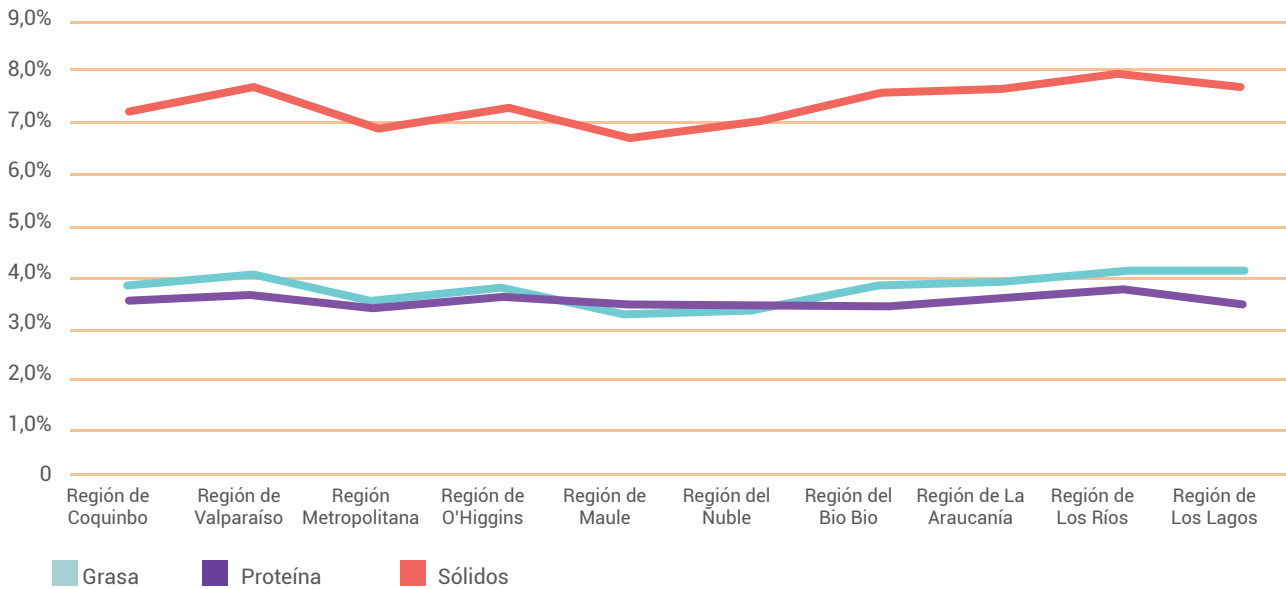
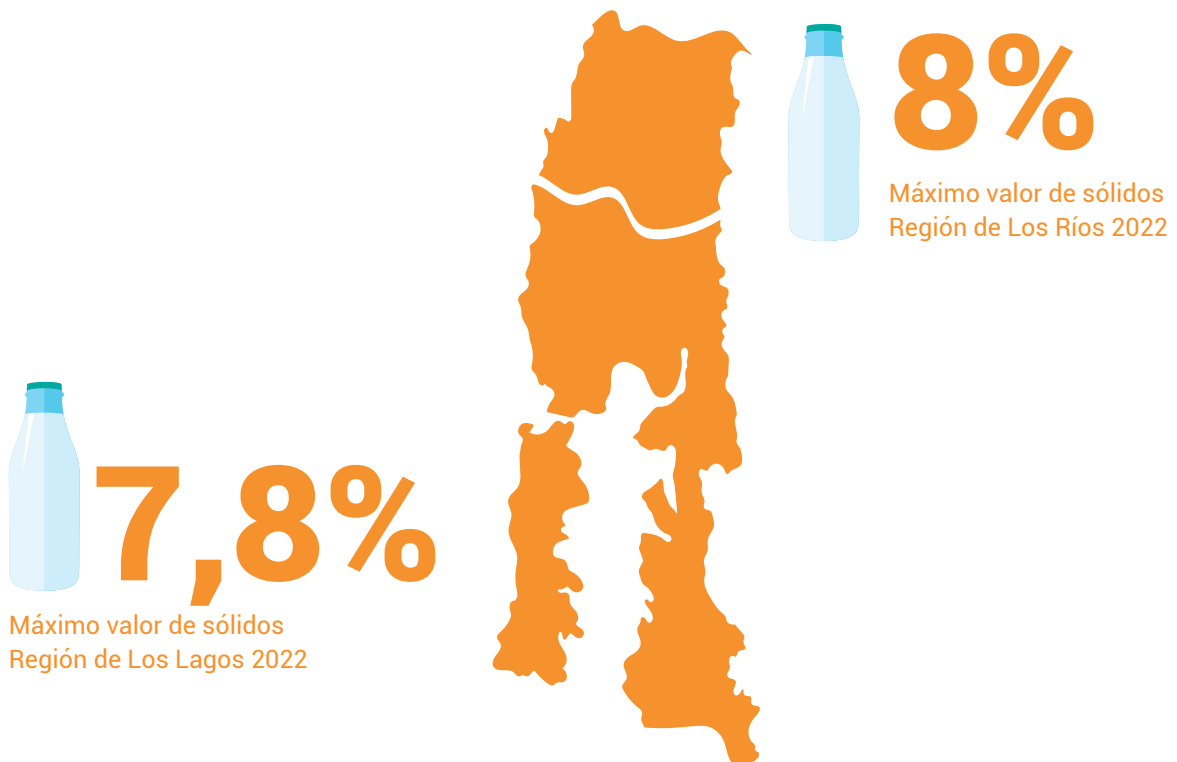


Figura 17. Contenido promedio de sólidos lácteos por región.



UNIDADES FORMADORAS DE COLONIAS (UFC)

Para este indicador de calidad higiénica se mantiene el valor en relación al año anterior alcanzando 27 mil UFC/ml.

Al comparar entre zonas, se aprecia un promedio más alto en la zona central que en la zona sur (30 vs 25 mil UFC/ml), siendo ambos valores superiores a los observados el 2021 (20 y 22 mil UFC/ml respectivamente).



Las cifras además indican una significativa mejora de este indicador en los productores pequeños pasando a de 150 mil UFC/ml el 2021 a 44 mil UFC/ml el 2022 (Cuadro 22 y Anexo 7).

	UFC (miles UFC/ml)	RCS (miles cel/ml)
País		
Total	27	250
Zonas		
Zona norte	5	155
Zona central	30	290
Zona sur	25	229
Tamaño de productor		
< 500.000 L	44	306
500.000 – 1.500.000 L	21	228
> 1.500.000 L	14	204

Cuadro 22. Calidad higiénica de la leche a nivel país, por zona y tamaño de productor.



RECUESTO DE CÉLULAS SOMÁTICAS (RCS)

Este indicador de calidad sanitaria presentó el recuento más alto en los últimos años, alcanzando 250 mil cel/ml (Cuadro 22 y Figura 18).

Al comparar entre zonas, al igual que el 2021, se observan valores más altos en la zona central (290 mil cel/ml) que en la zona sur (229 mil cel/ml).

Al comparar por tamaño de productor, se observan recuentos más elevados en los productores pequeños (306 mil cel/ml), que disminuyen hacia los productores medianos y grandes (228 y 204 mil cel/ml), (Cuadro 22, Anexo 7).

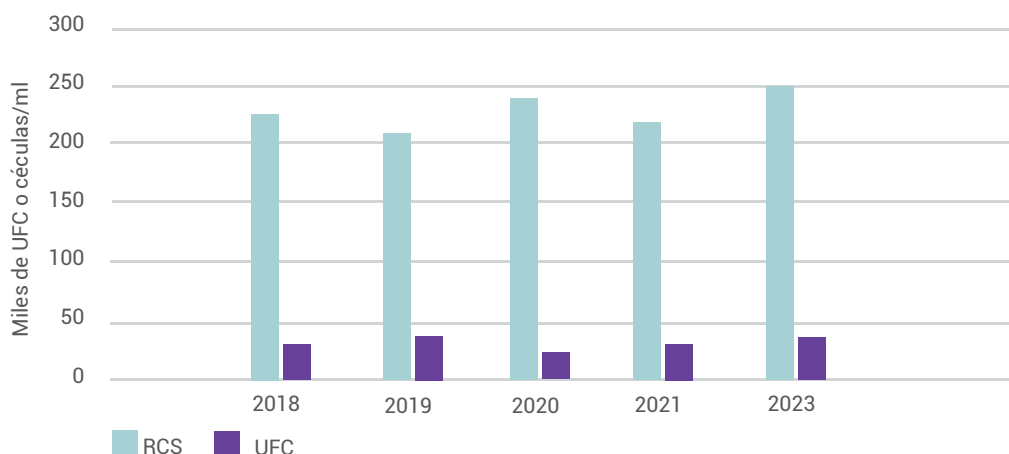


Figura 18. Aquí se puede observar la evolución de la calidad higiénica de la leche entre los años 2018 y 2022.

LECHE Y PREDIOS LIBRES DE BRUCELOSIS

El total de leche libre de brucelosis alcanzó el 2022, 2.179 mill L (97,8% de la recepción total), recepción mayor al año 2021 (2.155 mill L) (Cuadro 23).

El 2022 hubo 1.853 productores con predios libres de brucelosis, cantidad 4,6% mayor a la existente el 2021 (n=1.771) que representó el 91% y 87% de los productores totales de los respectivos años.

Al revisar las zonas, la mayor proporción de leche libre del 2022, se concentró en la zona sur donde alcanzó 98,5% mientras que en el centro llegó a 93,6%, en tanto que la proporción de productores con predios libres llegó a 92% y 75% respectivamente (Cuadro 23).



	Leche libre de brucelosis (litros)	% en relación a la recepción total	N° de productores libres de brucelosis	% de productores en relación a los productores totales
Total	2.179.315.985	97,8%	1.853	91%
Zona				
Zona norte	487.831	100,0%	1	100%
Zona central	290.805.754	93,6%	94	75%
Zonas Sur	1.888.022.400	98,5%	1.758	92%
Tamaño de productor				
< 500.000 L	190.916.047	96,2	1.004	90%
500.000 – 1.500.000 L	344.014.979	95,6	326	93%
> 1.500.000 L	1.644.384.959	98,5	523	92%

Cuadro 23. Leche libre de brucelosis.

LECHE Y PREDIOS LIBRES DE TBC

La producción de leche libre de TBC del 2022 (2.144 mill L), fue mayor que el 2021 (2.050 mill L) y representó el 96,3% de la recepción total. En relación a la proporción de productores con predios libres, también fueron mayores que el año anterior, alcanzando los 1.825 productores, representando el 90% de los productores totales.

En relación a las zonas, la mayor proporción de leche libre de tuberculosis, se concentró en la zona sur donde alcanzó 97,9% mientras que en el centro llegó a 86%, en tanto que la proporción de productores con predios libres llegó a 91% y 55% respectivamente (Cuadro 24).



2.144

Millones de litros libres de TBC 2022

	Leche libre de TBC (litros)	% en relación a la recepción total	N° de predios con productores libres de TBC	% de predios con productores libres en relación a los productores totales
Total	2.144.515.555	96,3%	1.825	90%
Zona				
Zona Norte	487.831	100,0%	1	100%
Zona Central	268.237.263	86,0%	69	55%
Zona Sur	1.875.790.461	97,9%	1.746	91%
Tamaño de productor				
< 500.000 L	188.450.433	94,9	994	88%
500.000 – 1.500.000 L	341.262.230	94,9	319	91%
> 1.500.000 L	1.614.802.891	96,7	511	90%

Cuadro 24. Leche libre de TBC.



90%

Productores libres de TBC 2022

LECHE Y PREDIOS LIBRES DE LEUCOSIS

En la temporada 2022, la recepción total de leche libre de leucosis alcanzó 1.993.934.840 L (90 % del total), siendo mayor que la observada el 2021 (1.945.977.191 L).

El número de productores con predios libres de leucosis correspondió a 1.671 y representó el 82% de los productores totales del mismo año, siendo mayor a lo observado el año anterior (1.624).



Al analizar por zonas, se aprecia que en el centro, la leche libre de leucosis alcanzó el 81% de la recepción y 38% de los productores, mientras que en el sur alcanzó el 91% de la recepción y 85% de los productores (Cuadro 25).

	Leche libre de leucosis (litros)	% en relación a la recepción total	N° de predios con productores libre de leucosis	% de predios con productores libres en relación a los productores totales
	1.993.934.840	90%	1.671	82%
Zona				
Zona Norte	487.831	100%	1	100%
Zona Central	253.311.573	81%	47	38%
Zona Sur	1.740.135.436	91%	1.623	85%
Tamaño de productor				
< 500.000 L	174.941.962	88%	905	81%
500.000 – 1.500.000 L	303.584.036	84%	292	83%
> 1.500.000 L	1.515.408.843	91%	475	84%

Cuadro 25. Leche libre de leucosis.

LECHE Y PREDIOS PABCO

Durante el 2022 la recepción de leche de predios PABCO (Planteles Animales Bajo Certificación Oficial) alcanzó 1.910 mill L, que representa el 86% de la recepción total, cantidad superior a la obtenida el 2021 (1.875 mill L.) La cantidad de productores PABCO correspondió a 953, siendo más baja que el 2021 (1.024), alcanzando el 47% del total de productores.



86%

Recepción de leche de predios PABCO 2022

La participación de la zona central y sur en la recepción de leche alcanzó un 77% y 86% respectivamente, en tanto que los productores PABCO en la zona central correspondieron al 31% y en la zona sur al 48% (Cuadro 26).

	Leche PABCO (litros)	% en relación a la recepción total	N° de predios con productores PABCO	% de productores con predios PABCO en relación a los productores totales
	1.910.074.222	86%	953	47%
Zona				
Zona Norte	487.831	100%	1	100%
Zona Central	257.395.948	83%	37	31%
Zona Sur	1.652.190.443	86%	915	48%
Tamaño de productor				
< 500.000 L	141.527.257	71%	234	21%
500.000 – 1.500.000 L	283.504.933	79%	232	66%
> 1.500.000 L	1.485.042.032	89%	487	86%

Cuadro 26. Leche y productores PABCO.

A modo de síntesis, en la Figura 19 se observa la evolución de la calidad sanitaria y leche PABCO desde el año 2018 al 2022.

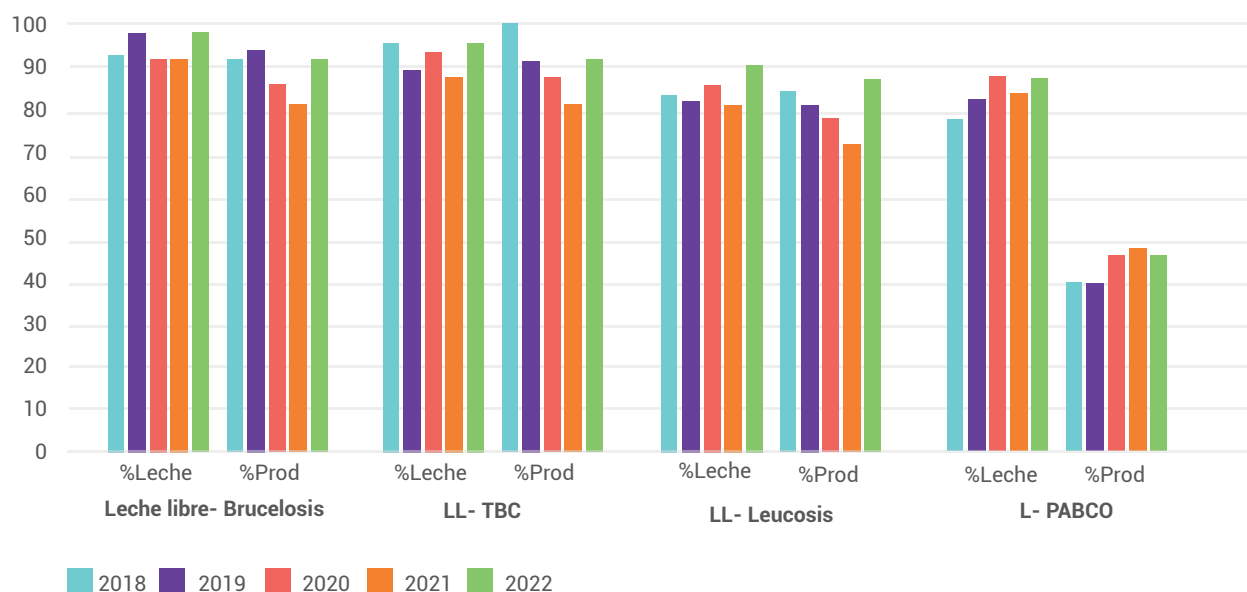


Figura 19. Evolución de la calidad sanitaria y leche PABCO 2018-2022.

Mayor detalle de las leches libres y PABCO, se encuentra en el Anexo 7

INDICADORES POR COMUNA

DISTRIBUCIÓN RECEPCIÓN DE LECHE

El 2022, la recepción de leche provino de 72 comunas ubicadas desde la Región de Coquimbo hasta la Región de Los Lagos, totalizando 2.227.475.222 L, recepción 1,7% más baja que el 2021.

El conjunto de las 14 comunas más productivas alcanzó el 78,9% de la recepción (1.757 mill L), de las cuales, solo las comunas de Casablanca y Los Ángeles pertenecen a la zona central.

2.227.475.222

Litros de leche recepcionados a nivel nacional 2022



Igual que lo observado el 2021, las tres comunas que más contribuyeron a la recepción, en orden decreciente, fueron Río Bueno, Puerto Octay y Osorno con una participación de 13,52%, 10,07% y 9,72%, respectivamente (33,32% del total), que fue similar a la obtenida el 2021 (32,1% del total) (Cuadro 27).

33,3%

Río Bueno, Puerto Octay y Osorno
Participación de la recepción total 2022



Comuna	Litros anuales	% participación
Río Bueno	301.242.181	13,52%
Puerto Octay	224.413.002	10,07%
Osorno	216.551.380	9,72%
Purranque	125.167.032	5,62%
Los Ángeles	123.854.145	5,56%
La Unión	116.701.729	5,24%
Río Negro	111.681.145	5,01%
Paillaco	110.355.562	4,95%
Los Lagos	101.087.635	4,54%
Puyehue	73.189.005	3,29%
Los Muermos	72.887.713	3,27%
Frutillar	68.720.579	3,09%
San Pablo	58.127.800	2,61%
Casablanca	53.917.122	2,42%
Total 1*	1.757.896.030	78,92%
Futrono, Puerto Varas, Máfil, Curacaví, Freire, Llanquihue, Bulnes, San José de la M. San Felipe, Panguipulli, Ancud, Fresia, Melipilla, Temuco, Puerto Montt, Lago Ranco, Calera de Tango, Antuco, Angol, Requinoa, Chimbarongo, Valdivia, Cunco, Villarrica, Peñaflo, Loncoche, Quillota, Pitrufquén, Talagante, Victoria, Maullín, Rengo, Vilcún, Mulchén, El Monte, San Carlos, Curció, Yumbel, Niquen, Padre las Casas, Gorbea, Castro, Renaico, Isla de Maipo, Canela, Colina, San Ignacio, Nogales, San Juan de la Costa, Toltén, Curacautín, Buín, Río Claro, Santa Bárbara, Chillán, Limache, Teodoro Schmidt y Colina.		
Total 2**	469.579.192	21,08%
Total 1 + Total 2	2.227.475.222	100,00%

Cuadro 27. Recepción de leche por comuna.

*Total 1: 14 comunas. **Total 2: 58 comunas.

DISTRIBUCIÓN PRODUCTORES

Para la temporada 2022, las empresas informaron un total de 2.036 productores, distribuidos en 72 comunas. Las 14 comunas de mayor participación concentraron el 80,26% de los productores (1.635), siendo, Río Bueno, Los Muermos y Osorno, las comunas principales al concentrar el 14,82%, 11,10% y 8,38% de los productores respectivamente (34,3% del total). En las 58 comunas restantes se distribuye el 19,73% con 401 productores (Cuadro 28). Es interesante notar que el 2022 hubo 36 comunas con menos de 5 productores.



34,3%

Productores en Río Bueno, Osorno y Los Muermos 2022

Comuna	Número de productores	% participación
Río Bueno	302	14,82%
Los Muermos	226	11,10%
Osorno	171	8,38%
Puerto Octay	144	7,08%
La Unión	124	6,09%
Ancud	109	5,36%
Paillaco	93	4,55%
Río Negro	88	4,31%
Puyehue	81	3,98%
Purranque	77	3,78%
Puerto Varas	65	3,21%
Los Ángeles	56	2,75%
Frutillar	50	2,46%
Los Lagos	49	2,39%
Total 1	1.635	80,26%
San Pablo, Fresia, Futrono, Llanquihue, Máfí, Puerto Montt, Freire, Mulchén, Temuco, Lago Ranco, Villarrica, Loncoche, San José de la Mariquina, Maullín, Panguipulli, Pitrufquén, Chimbarongo, Gorbea, Valdivia, Calera de Tango, Victoria, San Carlos, Casablanca, Cunco, Purranque, Bulnes, Castro, Angol, Ñiquén, Curacautín, Chillán, Toltén, Quillota, Curacaví, Lanco, San Felipe, Melipilla, Padre las Casas, Teodoro Schmidt, Yumbel, Vilcún, Rengo, Talagante, Requinoa, Canela, Limache, Renaico, Río Claro, Santa Bárbara, Peñaflo, Curicó, Isla de Maipo, Buín, EL Monte, Puyehue, San Ignacio, Antuco, Colina, San Juan de la Costa y Nogales.		
Total 2	401	19,74%
Total 1 + Total 2	2.036	100,00%

Cuadro 28. Distribución de productores por comuna.

Total 1: 14 comunas; Total 2: 58 comunas

MAPAS DISTRIBUCIÓN DE LOS PRODUCTORES LECHEROS EN LAS COMUNAS DE CADA REGIÓN

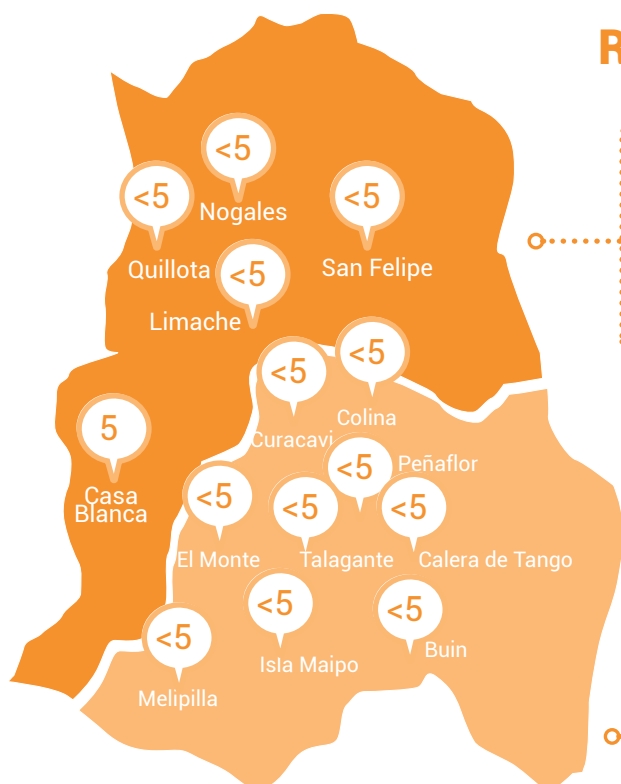
REGIÓN DE COQUIMBO

< 5 productores que representan el 0,05% de total y generan el 0,02 % de la recepción nacional.



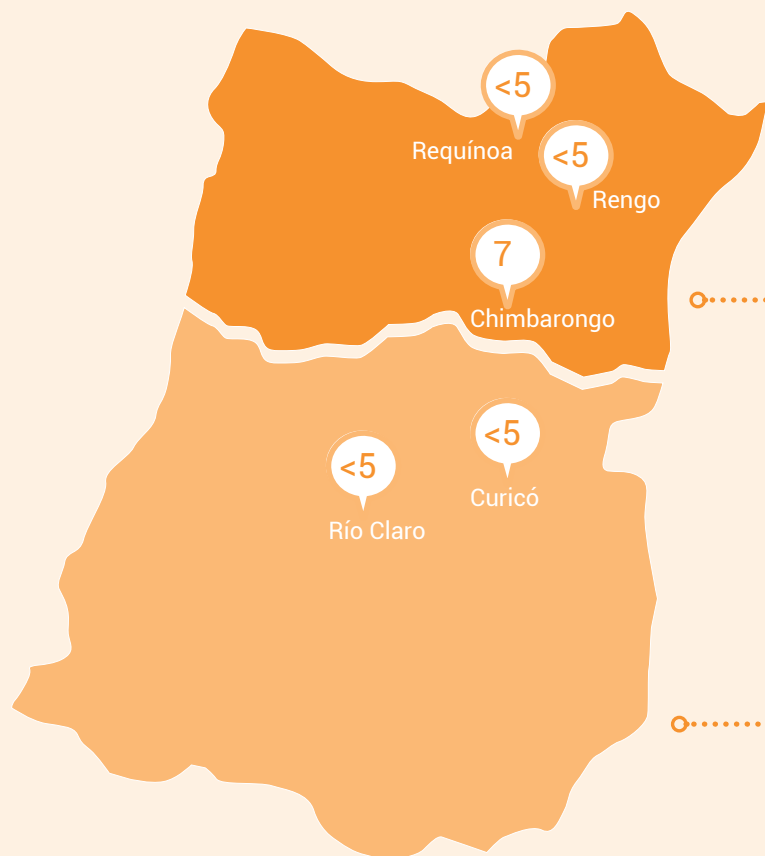
REGIÓN DE VALPARAISO

11 productores que representan el 0,54% de total y generan el 3,48 % de la recepción nacional



REGIÓN METROPOLITANA

16 productores que representan el 0,79% de total y generan el 2,60% de la recepción nacional.



REGIÓN DE O'HIGGINS

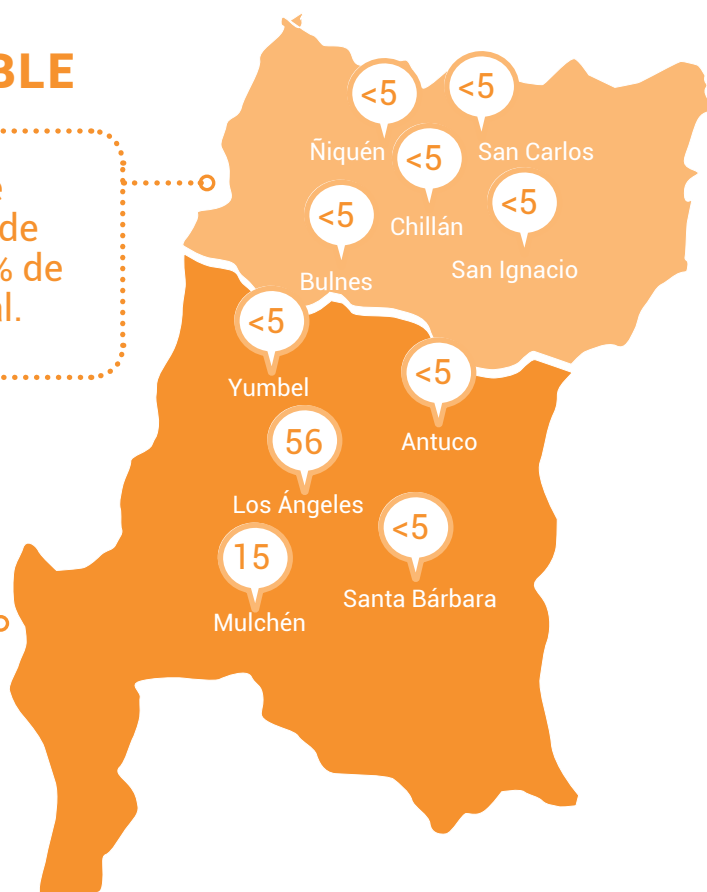
9 productores que representan el 0,44 % de total y generan el 0,68 % de la recepción nacional.

REGIÓN DEL MAULE

< 5 productores que representan el 0,10 % de total y generan el 0,07 % de la recepción nacional.

REGIÓN DEL ÑUBLE

13 productores que representan el 0,64% de total y generan el 1,07% de la recepción nacional.

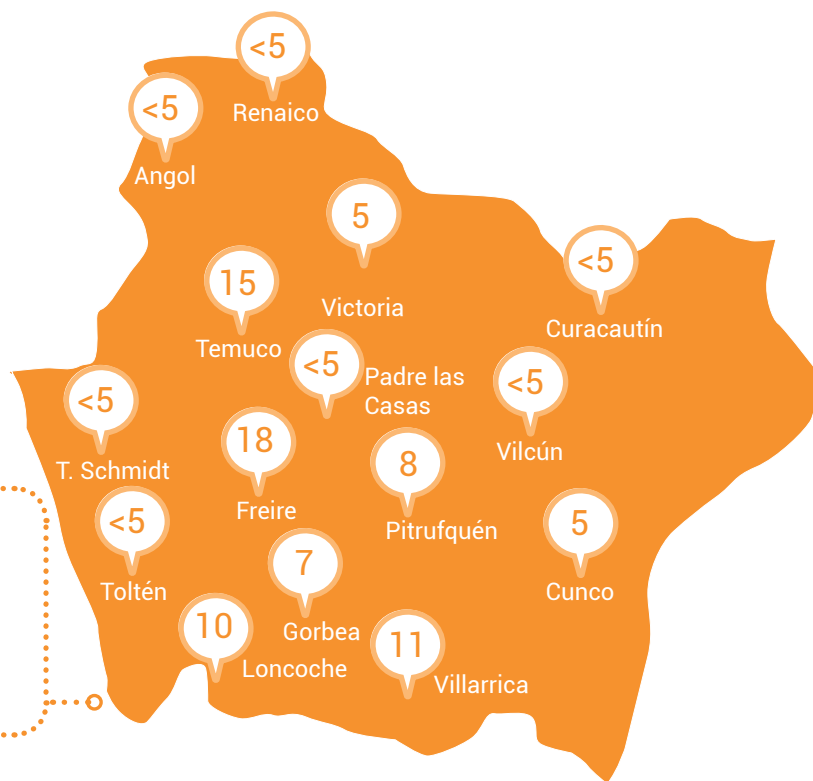


REGIÓN DEL BÍO BÍO

74 productores que representan el 3,63% de total y generan el 6,05% de la recepción nacional.

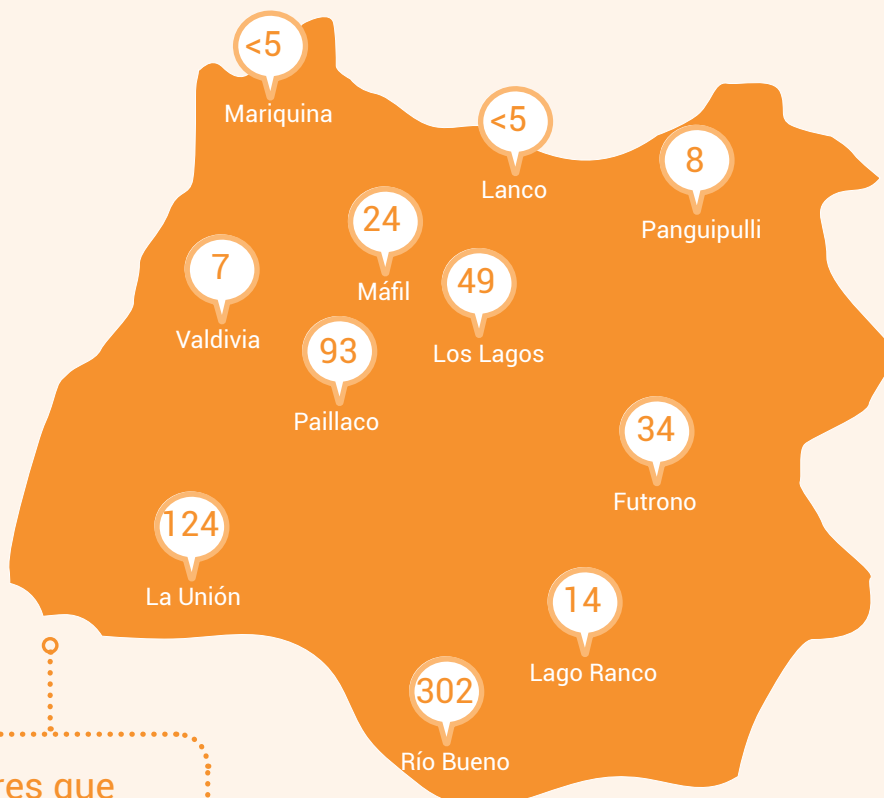
REGIÓN DE LA ARAUCANÍA

91 productores que representan el 4,47% de total y generan el 3,10% de la recepción nacional.



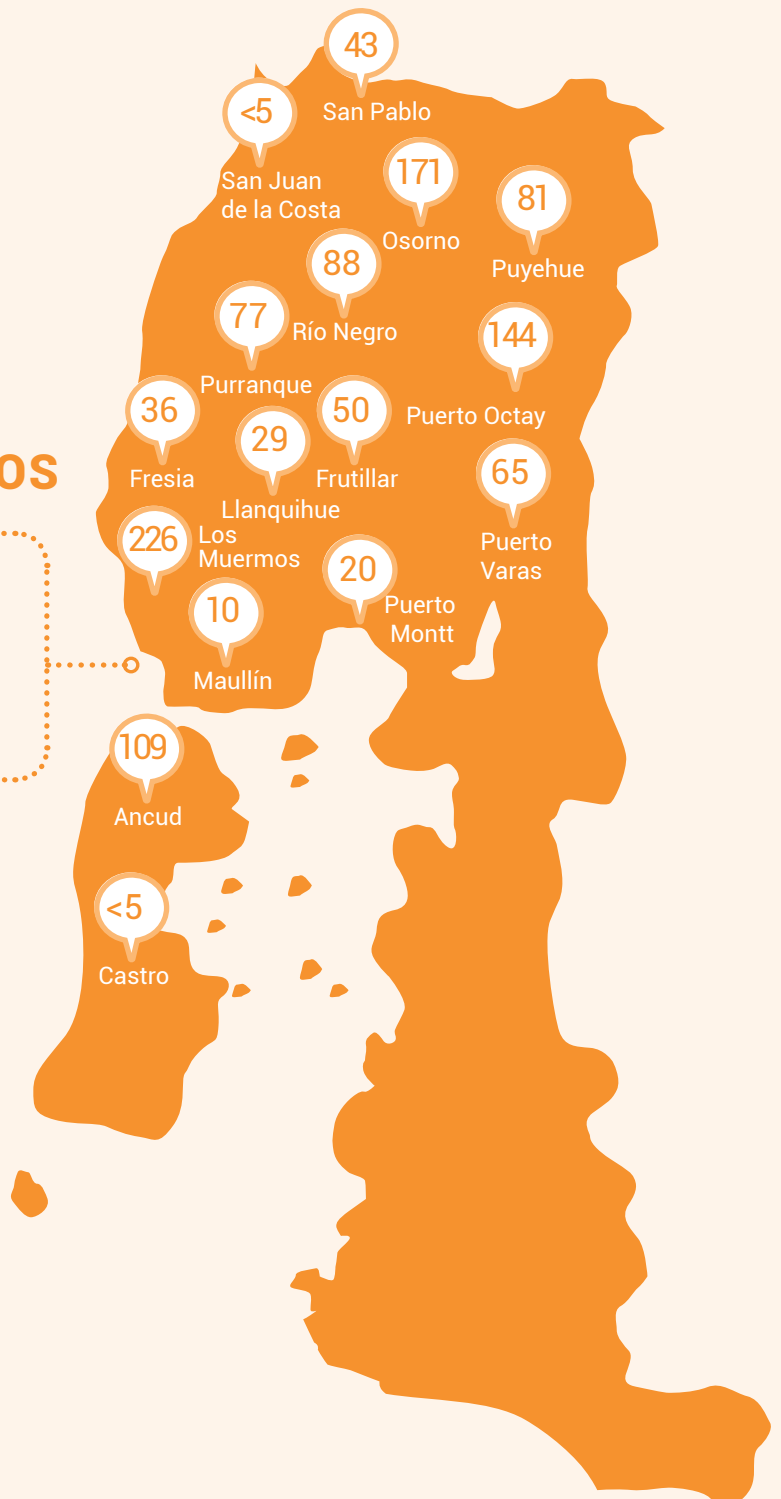
REGIÓN DE LOS RÍOS

666 productores que representan el 32,69% del total y generan el 34,77% de la recepción nacional.



REGIÓN DE LOS LAGOS

1.153 productores que representan el 56,64% del total y generan el 48,16% de la recepción nacional.



ANEXOS
INDICADORES
SECTORIALES

ANEXO 1

Recepción de leche mensual año 2022, miles de litros.

Fuente: Odepa

Empresas	Ene	Feb	Mar	Abr	May	Jun	Jul	Ago	Sept	Oct	Nov	Dic	Total
Colun	59.949	49.154	52.667	52.236	50.466	41.728	39.667	47.790	58.427	69.894	69.450	66.216	657.644
Nestlé	33.988	29.812	29.914	30.675	27.677	20.987	20.276	26.007	30.814	36.662	35.802	34.640	357.255
Prolesur	34.181	23.791	23.431	22.304	20.320	15.590	14.796	17.930	29.121	42.013	44.639	40.512	328.627
Watt's	24.949	20.366	21.905	21.069	19.085	14.257	13.781	18.802	24.421	29.446	29.176	28.357	265.614
Soprole	16.821	14.876	16.054	15.365	16.005	15.534	15.985	15.940	15.899	17.121	16.928	17.493	194.020
Grupo Lactalis	12.850	11.028	11.207	10.867	9.835	8.298	8.155	9.519	11.382	13.545	13.474	12.896	133.055
Surlat	13.605	12.239	12.301	11.811	11.266	8.956	8.503	10.079	13.030	15.876	15.580	16.114	149.358
Valle Verde	6.399	5.166	6.264	7.068	6.133	4.531	4.171	6.539	7.644	7.268	7.378	6.848	75.410
Quillayes	1.363	1.069	1.094	1.054	1.091	1.172	1.062	1.041	1.039	1.105	1.060	1.121	13.271
Lácteos Osorno	2.355	1.936	0	0	0	0	0	0	0	0	0	0	4.292
Com. del Campo	2.047	1.851	1.955	1.840	1.872	1.859	1.850	1.896	1.919	2.021	1.902	2.011	23.023
Chilolac	1.918	1.638	1.576	1.345	1.034	700	542	679	1.142	1.779	2.224	2.243	16.821
Total	210.425	172.927	178.368	175.634	164.785	133.612	128.786	156.222	194.838	236.732	237.612	228.450	2.218.390

ANEXO 2

Origen de la leche recepcionada en plantas lecheras por regiones año 2022, litros.

Fuente: Odepa

Región de recepción														
Región de origen	Región Metropolitana		Región de Ñuble		Región del Biobío		Región de La Araucanía		Región de Los Ríos		Región de Los Lagos		País	
	Litros	%	Litros	%	Litros	%	Litros	%	Litros	%	Litros	%	Litros	%
Región de Coquimbo	156.673	0,1	0	0	0	0	0	0	0	0	0	0	156.673	0,0
Región de Valparaíso	77.929.319	33,7	0	0,0	0	0,0	0	0,0	0	0,0	0	0,0	77.929.319	3,5
Región Metropolitana	68.299.106	29,6	0	0,0	0	0,0	0	0,0	0	0,0	0	0,0	68.299.106	3,1
Región de O'Higgins	4.319.799	1,9	0	0,0	0	0,0	0	0,0	0	0,0	0	0,0	4.319.799	0,2
Región del Maule	1.510.776	0,7	0	0,0	0	0,0	0	0,0	0	0,0	0	0,0	1.510.776	0,1
Región de Ñuble	0	0,0	23.542.001	47,3	0	0,0	0	0,0	0	0,0	0	0,0	23.542.001	1,1
Región del Biobío	78.771.852	34,1	15.986.224	32,1	37.640.026	68,7	2.393.295	1,6	0	0,0	0	0,0	134.791.397	6,1
Región de La Araucanía	0	0,0	8.788.365	17,7	17.165.048	31,3	26.049.557	17,4	0	0,0	17.116.560	1,7	69.119.530	3,1
Región de Los Ríos	0	0,0	0	0,0	0	0,0	67.382.807	45,1	512.544.420	70,6	129.410.304	12,8	709.337.531	32,0
Región de Los Lagos	0	0,0	1.454.817	2,9	0	0,0	53.531.953	35,8	213.697.885	29,4	860.699.236	85,5	1.129.383.891	50,9
País	230.987.525	100	49.771.407	100,0	54.805.074	100	149.357.612	100	726.242.305	100	1.007.226.101	100	2.218.390.024	100

ANEXO 3

Elaboración de productos lácteos de la industria mayor por producto.

Fuente: Odepa

Producto	Unidad	Años			
		2020	2021	2022	% Variación 2022/2021
Recepción de leche	L	2.275.379.460	2.268.487.385	2.218.390.024	-2,2
Elaboración de leche fluida	L	466.602.737	476.720.773	459.611.718	-3,6
Leche pasteurizada 3,0 % m.g.	L	1.703.106	3.781.101	1.570.827	-58,5
Leche pasteurizada 2,5 % m.g.	L	23.062.646	20.843.500	17.361.750	-16,7
Leche pasteurizada descremada	L	3.941.372	830.808	2.242.001	169,9
Leche esterilizada con sabor	L	114.117.545	126.176.759	131.201.494	4,0
Leche esterilizada descremada	L	80.885.175	79.050.955	72.439.974	-8,4
Leche esterilizada semidescremada	L	8.555.425	27.520.968	36.208.949	31,6
Leche esterilizada entera	L	234.337.468	218.516.682	198.586.723	-9,1
Elaboración de leche en polvo	kg	81.218.940	72.592.483	74.039.923	2,0
Leche en polvo 28 % m.g	kg	5.207.142	6.595.531	10.136.290	53,7
Leche en polvo 26 % m.g	kg	25.374.780	19.645.985	24.541.403	24,9
Leche en polvo 20 % m.g	kg	878.847	830.005	110.050	-86,7
Leche en polvo 18 % m.g	kg	5.593.843	3.153.115	2.397.405	-24,0
Leche en polvo 12 % m.g	kg	30.034.772	28.049.649	21.830.003	-22,2
Leche en polvo descremada	kg	14.129.556	14.318.198	15.024.772	4,9
Quesillos	kg	17.056.485	19.283.141	17.020.272	-11,7
Quesos	kg	101.415.907	103.283.680	102.312.860	-0,9
Yogur	L	228.727.813	234.809.164	221.106.279	-5,8
Leche cultivada o fermentada	L	11.280.207	18.948.307	15.914.542	-16,0
Crema	kg	36.627.395	40.184.639	37.687.920	-6,2
Mantequilla	kg	28.972.549	28.050.514	27.402.794	-2,3
Suero en polvo	kg	31.820.353	25.871.640	22.613.054	-12,6
Leche condensada	kg	46.476.504	40.588.215	39.729.976	-2,1
Manjar	kg	41.180.933	44.642.980	34.141.326	-23,5

ANEXO 4

Estimación de la disponibilidad aparente anual de leche en Chile.

Fuente: Elaborado por Odepa con información de INE y Servicio Nacional de Aduanas

Años	Recepción láctea mayor	Recepción láctea menor	Importaciones	Exportaciones	Disponibilidad aparente	Población N° hab	Disponibilidad aparente L eq/habitante
	Miles de litros						
2004	1.676.480	221.000	144.618	275.581	1.766.517	16.022.133	110,3
2005	1.723.253	223.356	240.161	333.700	1.853.070	16.183.489	114,5
2006	1.818.115	264.371	247.005	310.220	2.018.928	16.347.890	123,5
2007	1.874.650	269.809	125.830	367.437	1.902.852	16.517.933	115,2
2008	1.971.627	263.843	180.856	402.670	2.013.656	16.697.754	120,6
2009	1.772.670	288.215	178.390	289.816	1.949.459	16.881.078	115,5
2010	1.895.735	339.783	149.523	306.600	2.078.441	17.063.927	121,8
2011	2.103.739	275.599	233.909	312.424	2.285.569	17.254.159	132,5
2012	2.119.080	315.504	374.971	344.139	2.455.321	17.443.491	140,8
2013	2.149.152	321.591	401.557	368.742	2.494.039	17.611.902	141,6
2014	2.148.729	338.039	367.519	428.933	2.415.801	17.787.617	135,8
2015	2.028.825	349.713	477.538	257.327	2.595.495	17.971.423	144,4
2016	2.116.452	330.373	544.892	279.538	2.585.878	18.167.147	142,3
2017	2.133.978	195.484	741.032	291.993	2.763.430	18.419.192	150,0
2018	2.174.410	171.526	768.824	278.144	2.846.510	18.751.405	151,8
2019	2.144.635	176.701	671.181	300.886	2.697.046	19.107.216	141,2
2020	2.275.379	181.613	831.117	289.015	2.999.095	19.458.310	154,1
2021	2.268.487	196.155	974.096	263.798	3.174.939	19.678.363	161,3
2022	2.218.390	179.603	721.888	348.335	2.771.546	19.828.563	139,8

Notas: En comercio exterior no se incluyen sueros; se incluye glosa código 19019019. Proyección de población INE con base 2017. Este cálculo no considera pérdidas durante el proceso, productos lácteos en stock ni la producción de leche que es enviada a pequeñas plantas con funcionamiento estacional o de muy baja recepción y que no son parte de los registros de Odepa e INE. A partir del año 2011 se actualizan los factores de conversión para el cálculo de litros equivalentes de las importaciones y exportaciones.

ANEXO 5

Estimación de disponibilidad aparente.

La fórmula para el cálculo de DA es la siguiente:

$$DA = P1 + P2 + I - E / H$$

DA = Disponibilidad Aparente

P1 = Volumen recepción industria láctea mayor

P2 = Volumen recepción industria láctea menor

I = Volumen importación en litros equivalentes

E = Volumen exportación en litros equivalentes

H = Número habitantes

El volumen de P1 y P2 se toma de la información oficial anual de Odepa para el caso de P1 y del INE para el caso de P2. Los volúmenes de I y E se calculan utilizando factores de conversión de acuerdo con la clasificación de sus códigos arancelarios, utilizando unos nuevos factores de conversión a partir de 2011 (Cuadros 29, 30 y 31). H se levanta de la proyección de habitantes con base 2017 a partir del último Censo de Población y Vivienda.

Cuadro 29. Factores de conversión utilizados de 2004 a 2010.

Clasificación	Factores de conversión
Leche fluida	1
Leche en polvo descremada	11,49
Leche en polvo entera	8,4
Cremas	1
Leche evaporada	2,3
Leche condensada	2,7
Yogur	1
Mantequilla*	1
Quesos	10
Preparaciones alimentación infantil	5
Manjar y otros	2,2
Bebidas lácteas	1
Demás preparaciones en base a productos lácteos	5
Sueros	0

*Se ocupará el factor de conversión "0" para productos exportados y el factor de conversión "1" para productos importados.

Cuadro 30. Factores de conversión utilizados de 2011 a 2022.

CLASIFICACIÓN	Factores De Conversión
Leche fluida	0,9
Leche en polvo descremada	11,7
Leche en polvo entera	8,2
Cremas	0
Leche evaporada	2
Leche condensada	2,4
Yogur	0,98
Mantequilla*	0/1
Quesos	9,5
Preparaciones alimentación infantil	5
Manjar y otros	1,85
Bebidas lácteas >50%	0,75
Bebidas lácteas <=50%	0,2
Demás preparaciones en base a productos lácteos	5
Sueros	0

*Se ocupará el factor de conversión "0" para productos exportados y el factor de conversión "1" para productos importados.

Cuadro 31. Clasificación de productos del comercio exterior.

Código	Producto	Item
4011000	Leche y nata, sin concentrar ni edulcorar, materia grasa <= al 1% en peso	Leche fluída
4012000	Leche y nata, sin concentrar, ni edulcorar, materia grasa > al 1% pero <= al 6% en peso	Leche fluída
4015010	Leche y nata sin concentrar, ni edulcorar, con un contenido de materia grasa > al 10% pero < al 12% en peso (desde 2012)	Leche fluída
4015030	Leche y nata sin concentrar, ni edulcorar, con un contenido de materia grasa > al 12% pero < al 26% en peso (desde 2012)	Leche fluída
4015040	Leche y nata, sin concentrar, ni edulcorar, con un contenido de materia grasa = al 26% en peso (desde 2012)	Leche fluída
4015090	Las demás leches y natas, sin concentrar ni edulcorar (desde 2012)	Leche fluída
4021000	Leche en polvo, concentradas o con adición de edulcorante, en polvo, gránulos, contenido materia grasa <= al 1,5% en peso	Leche en polvo descremada
4022111	Leche en polvo, sin adición de azúcar ni edulcorante, mat. grasa > al 1,5% pero < al 6%	Leche en polvo descremada
4022112	Leche en polvo, sin adición de azúcar ni edulcorante, mat. grasa >= 6% pero < al 12%	Leche en polvo descremada
4022116	Leche en polvo, sin adición de azúcar ni edulcorante, mat. grasa > 18% pero < al 24%	Leche en polvo descremada
4022117	Leche en polvo, sin adición de azúcar ni edulcorante, mat. grasa >= 24% pero < al 26%	Leche en polvo descremada
4022118	Leche en polvo, sin adición de azúcar ni edulcorante, mat. grasa >= al 26%	Leche en polvo entera

4022120	Nata sin azúcar ni edulcorante	Cremas
4022911	Leche en polvo, edulcorada, contenido materia grasa > al 1,5% y < al 6%	Leche en polvo descremada
4022912	Leche en polvo, edulcorada, contenido materia grasa >= al 6% y < al 12%	Leche en polvo descremada
4022916	Leche en polvo, edulcorada, contenido materia grasa > al 18% y < al 24%	Leche en polvo descremada
4022917	Leche en polvo, edulcorada, contenido materia grasa >= al 24% y < al 26%	Leche en polvo descremada
4022918	Leche en polvo, edulcorada, contenido materia grasa >= al 26%	Leche en polvo entera
4029110	Leche en estado líquido o semisólido sin azúcar ni edulcorante	Leche evaporada
4029120	Nata sin azucarar ni edulcorar	Cremas
4029910	Leche condensada	Leche condensada
4029990	Las demás leches y natas concentradas azucaradas o con edulcorantes	Leche condensada
4031010	Yogur con frutas	Yogur
4031020	Yogur con cereales	Yogur
4031090	Los demás yogures	Yogur
4039000	Suero de mantequilla, leche y nata cuajadas, kefir y demás leches y natas fermentadas o acidificadas incluso concentrados, con azúcar, aromatizados o con frutas u otros frutos o cacao	Sueros
4041000	Lactosuero, incluso concentrado, azucarado	Sueros
4049000	Los demás productos de componentes naturales de la leche, incluso azucarados	Sueros
4051000	Mantequilla (manteca)	Mantequilla
4052000	Pastas lácteas para untar	Mantequilla
4059000	Las demás materias grasas de la leche	Mantequilla
4061010	Quesos frescos	Quesos
4061020	Queso de crema frescos	Quesos
4061030	Mozzarella	Quesos
4061090	Los demás quesos frescos (incluido el de lactosuero y requesón)	Quesos
4062000	Queso de cualquier tipo, rallado o en polvo	Quesos
4063000	Queso fundido, excepto el rallado o en polvo	Quesos
4064000	Queso de pasta azul	Quesos
4069010	Queso gouda y del tipo gouda	Quesos
4069020	Queso cheddar y del tipo cheddar	Quesos
4069030	Queso edam y del tipo edam	Quesos
4069040	Queso parmesano y del tipo parmesano	Quesos
4069090	Quesos, los demás	Quesos
19011010	Preparaciones para la alimentación infantil acondicionadas para la venta al por menor con un contenido de sólidos lácteos superior al 10% en peso	Preparaciones alimentación infantil
19019011	Dulce de leche (manjar)	Manjar y otros
22029931	Bebidas con contenido lácteo > al 50 % (desde 2017)	Bebidas lácteas
22029932	Bebidas con contenido lácteo <= al 50 % (desde 2017)	Bebidas lácteas

19019019	Las demás preparaciones a base de productos lácteos con un contenido de sólidos lácteos superior al 10% en peso	Demás preparaciones en base a productos lácteos
22029032	Bebidas con contenido lácteo <= al 50 %	Bebidas lácteas
22029031	Bebidas con contenido lácteo > al 50 %	Bebidas lácteas
4022114	Leche en polvo, sin adición de azúcar ni edulcorante, mat. grasa > 12% pero < al 18%	Leche en polvo descremada
4022115	Leche en polvo, sin adición de azúcar ni edulcorante, mat. grasa = 18%	Leche en polvo descremada
4022920	Nata edulcorada	Leche condensada
4014000	Leche y nata sin concentrar, ni edulcorar, con contenido de materia grasa > 6% pero <= al 10% en peso (desde 2012)	Leche fluída
4013000	Leche y nata con un contenido superior a 6% materia grasa sin edulcorar o azucarar	Leche fluída
4013010	Leche y nata, sin concentrar, ni edulcorar, materia grasa > al 6% pero < al 12% en peso (hasta 2011)	Leche fluída
4013020	Leche y nata, sin concentrar, ni edulcorar, materia grasa igual a 12% en peso (hasta 2011)	Leche fluída
4013030	Leche y nata, sin concentrar, ni edulcorar, materia grasa > al 12% pero < al 26% en peso (hasta 2011)	Leche fluída
4013040	Leche y nata, sin concentrar, ni edulcorar, materia grasa de 26% en peso (hasta 2011)	Leche fluída
4013090	Las demás leches y natas, sin concentrar ni edulcorar (hasta 2011)	Leche fluída
4022113	Leche en polvo, sin adición de azúcar ni edulcorante, mat. grasa = 12%	Leche en polvo descremada
4022913	Leche en polvo, edulcorada, contenido materia grasa = al 12%	Leche en polvo descremada
4022914	Leche en polvo, edulcorada, contenido materia grasa > al 12% y < al 18%	Leche en polvo descremada
4022915	Leche en polvo, edulcorada, contenido materia grasa = al 18%	Leche en polvo descremada
4029900	Las demás leches y natas	Leche fluída
4031000	Yogur (total)	Yogur
4061000	Quesos frescos (sin madurar), incluido el del lactosuero, y requesón	Quesos
4069000	Los demás quesos	Quesos
4015020	Leche y nata sin concentrar, ni edulcorar, con un contenido de materia grasa = al 12% en peso (desde 2012)	Leche fluída
4022915	Leche en polvo, edulcorada, contenido materia grasa = al 18%	Leche en polvo descremada
4032010	Yogur con frutas (desde 2022)	Yogur
4022119	Las demás leche en polvo gránulos o demás formas sólidas, sin adición de azúcar ni edulcorante > al 1,5% pero < al 26% (desde 2022)	Leche en polvo descremada
4032090	Los demás yogur (desde 2022)	Yogur
4012010	Leche y nata (crema) , sin concentrar, ni edulcorar con un contenido de materias grasas superior al 1 % pero inferior o igual al 3 %, en peso (desde2022)	Leche fluída
4015000	Leche y nata (crema), sin concentrar, ni edulcorar con un contenido de materias grasas superior al 10 % en peso (desde 2022)	Crema
4012020	Leche y nata (crema), sin concentrar, ni edulcorar con un contenido de materias grasas superior al 3 % pero inferior o igual al 6 %, en peso (desde 2022)	Leche fluída
4022919	Las demás leche en polvo,edulcoradas > al 1,5% pero < al 26% (desde 2022)	Leche en polvo descremada

ANEXO 6

Recepción de leche y número de productores según región y tamaño de productor (2022).

	Recepción de leche		N° de productores		Recepción / Productor
	Litros	% total	Total	% total	Litros
País	2.227.475.219	100	2.036	100	1.094.045
Zona					
Zona norte	487.831	0,02	1	0,05	487.831
Zona central	310.624.275	13,95	125	6,14	2.484.994
Zona sur	1.916.363.112	86,03	1.910	93,8	1.003.331
Región					
Coquimbo	487.831	0,02	1	0,05	487.831
Valparaíso	77.569.940	3,48	11	0,55	6.946.562
Metropolitana	58.068.687	2,61	16	0,79	3.629.293
O'Higgins	15.146.275	0,68	9	0,44	1.682.919
Maule	1.505.976	0,07	2	0,10	752.988
Ñuble	23.542.001	1,06	13	0,64	1.810.923
Biobío	134.791.396	6,05	74	3,63	1.821.505
Araucanía	72.112.812	3,24	91	4,47	792.448
Los Ríos	775.359.221	34,81	666	32,71	1.164.203
Los Lagos	1.068.891.079	47,99	1.153	56,63	927.052
Tamaño de productor					
< 500.000 L	198.513.225	8,91	1.118	54,95	177.429
500.000 – 1.500	359.752.372	16,15	352	17,27	1.022.993
> 1.500.000 L	1.669.209.622	74,94	566	27,78	2.951.741

ANEXO 7

Resumen de Indicadores 2022

Año 2022	Recepción de leche	Leche libre de brucelosis	Leche libre de TBC	Leche libre de leucosis	Leche PABCO	RCS	UFC	Grasa	Proteína	Sólidos
Litros						miles/ml		%	%	%
País	2.227.475.219	2.179.315.985	2.144.515.555	1.993.934.840	1.910.074.222	250	27	4,0%	3,6%	7,6%
Coquimbo	487.831	487.831	487.831	487.831	487.831	155	5	3,8%	3,5%	7,4%
Valparaíso	77.569.940	77.562.800	77.107.987	72.053.501	89.822.280	259	16	4,0%	3,6%	7,6%
Metropolitana	58.068.687	58.062.407	45.353.352	42.774.934	47.714.622	332	58	3,5%	3,4%	7,0%
O'Higgins	15.146.275	14.940.001	14.975.651	13.573.740	4.142.285	420	40	3,7%	3,6%	7,3%
Maule	1.505.976	1.472.825	1.472.825	1.472.825	1.466.144	360	28	3,3%	3,5%	6,8%
Ñuble	23.542.001	23.001.571	23.001.571	21.568.587	21.568.587	112	17	3,5%	3,6%	7,0%
Biobío	134.791.396	115.766.150	106.325.877	101.867.986	92.682.030	260	20	4,0%	3,5%	7,5%
Araucanía	72.112.812	70.220.551	68.783.693	64.958.262	41.478.411	203	14	4,0%	3,7%	7,7%
Los Ríos	775.359.221	773.722.823	757.665.003	713.165.384	688.482.166	223	17	4,2%	3,8%	8,0%
Los Lagos	1.068.891.079	1.044.079.026	1.049.341.764	962.011.790	922.229.866	247	36	4,2%	3,6%	7,8%
Zona norte	487.831	487.831	487.831	487.831	487.831	155	5	3,9%	3,6%	7,5%
Zona central	310.624.275	290.805.754	268.237.263	253.311.573	257.395.948	290	30	3,7%	3,5%	7,2%
Zona sur	1.916.363.112	1.888.022.400	1.875.790.461	1.740.135.436	1.652.190.443	229	25	4,2%	3,7%	7,9%
< 500 miles L	198.513.225	190.916.047	188.450.433	174.941.962	141.527.257	306	44	4,0%	3,6%	7,6%
500-1.500 miles L	359.752.372	344.014.979	341.262.230	303.584.036	283.504.933	228	21	4,0%	3,7%	7,6%
> 1.500 miles L	1.669.209.622	1.644.384.959	1.614.802.891	1.515.408.843	1.485.042.032	204	14	4,0%	3,7%	7,7%

INDICADORES
SECTOR LÁCTEO
2022