



Boletín del Vino

Febrero 2022



Boletín del vino: producción, precios y comercio exterior Avance a enero 2022

Andrea Flaño Ipinza

Publicación de la Oficina de Estudios y Políticas Agrarias (Odepa)
del Ministerio de Agricultura, Gobierno de Chile

Directora y Representante Legal
María José Irrarrázaval Jory

Se puede reproducir total o parcialmente citando la fuente

Teatinos 40, piso 8. Santiago, Chile

Teléfono : (56- 2) 2397 3000

Fax : (56- 2) 2397 3111

www.odepa.gob.cl





CONTACTO SIAC
800 360 990
Sistema Integral de Información
y Atención Ciudadana

INFORMACIÓN PRODUCIDA Y EDITADA POR ODEPA | TEATINOS 40 | PISO 8 | SANTIAGO DE CHILE |
FONDO CONSULTA: 800 360 990 | FONDO MESA CENTRAL: (56-2) 2397 3000 | odepa@odepa.gob.cl
Para saber más acerca de la agricultura consulte la información citando la fuente Odepa



¡Cambiamos nuestro planeta



www.odepa.gob.cl

TABLA DE CONTENIDO

Comentario	Descripción	Página
	Comentarios	5

Cuadro	Descripción	Página
1	Exportación de vinos y mostos 2020 - 2021	6
2	Exportación de vino embotellado por rango de precios	10
3	Exportación de vino a granel por rango de precios	11
4	Exportación de vinos y alcoholes según variedad	12
5	Exportación de vinos con denominación de origen por país de destino	13
6	Exportación de vinos a granel por país de destino	14
7	Exportación de los demás vinos en envases entre 2 y 10 lts por país de destino	15
8	Exportación de vino espumoso por país de destino	16
9	Estadísticas del mercado del vino en Chile	21
10	Existencias de vino por regiones	22
11	Existencias de vinos con DO por variedades	23
12	Exportación de pisco y similares por país de destino	24
13	Producción de vinos años 2020 y 2021, por región y categoría	25
14	Evolución de la producción de vinos con DO por cepa	26
15	Evolución de la superficie plantada con vides	28
16	Plantaciones de vides para vinificación por regiones	29
17	Evolución de la superficie plantada con los principales cepajes	30

TABLA DE CONTENIDO

Gráfico	Descripción	Página
1	Evolución de las exportaciones de vino (total)	7
2	Evolución del precio medio de los vinos chilenos exportados según categoría	7
3	Evolución de las exportaciones de vino con denominación de origen	7
4	Evolución de las exportaciones de vino a granel	8
5	Evolución de las exportaciones de los demás vinos envasados	8
6	Evolución de las exportaciones de vinos espumantes	8
7	Evolución de las exportaciones de vinos en envases entre 2 y 10 lts	9
8	Exportación de vino embotellado por rangos de precios	10
9	Exportación de vino a granel por rangos de precios	11
10	Volumen de exportaciones de vino con denominación de origen	17
11	Valor de las exportaciones de vino con denominación de origen	17
12	Precio medio de exportación de vino con denominación de origen	17
13	Volumen de exportaciones de vino a granel	18
14	Valor de exportaciones de vino a granel	18
15	Precio medio de exportación de vino a granel	18
16	Volumen de exportaciones de los demás vinos en envases entre 2 y 10 lts	19
17	Valor de exportaciones de los demás vinos en envases entre 2 y 10 lts	19
18	Precio medio de exportación de los demás vinos en envases entre 2 y 10 lts	19
19	Volumen de exportaciones de vino espumoso	20
20	Valor de exportaciones de vino espumoso	20
21	Precio medio de exportación de vino espumoso	20
22	Evolución de las existencias de vinos	22
23	Evolución de la producción de vinos con DO por cepa	26
24	Producción de vinos con DO por variedad año 2021	27
25	Evolución de la producción de vinos por categorías	27
26	Evolución de la superficie de vides por cepaje	30
27	Comparación de precios de vinos en Chile y Argentina	31

Comentarios

1. Exportaciones 2022

En enero de 2022, las exportaciones totales de vino llegan a 73,7 millones de litros, por un total de USD 156,9 millones, lo que representa una disminución de 2,2% en volumen y de 6,7% en valor en relación con el mismo periodo de 2021.

En este periodo, se exportaron 34,1 millones de litros de vino con denominación de origen, por un valor de USD 111,5 millones. Estas cifras representan una disminución de 5,7% en volumen y de 10,1% en valor. Con esto, el precio medio de la categoría para este periodo llega a USD 3,27 / litro, lo que significa una disminución de 4,7% respecto a igual periodo de 2021.

Por su parte, en enero de 2022, se exportaron 32 millones de litros de vino a granel por un monto total de USD 29,7 millones. Estas exportaciones representan un alza de 8,4% en volumen y de 23,4% en valor respecto de igual periodo del año anterior.

En este mismo periodo de 2022, los vinos espumosos registran un aumento de 78,5% en volumen y 47,7% en valor, respecto a enero de 2021, llegando a 0,3 millones de litros, por un valor de USD 1,3 millones.

2. Catastro Vitivinícola

El día 15 de noviembre, el Servicio Agrícola y Ganadero (SAG), publicó el Catastro Vitícola Nacional 2020, donde se observa que la superficie con vides viníferas casi se mantuvo respecto a 2019, llegando a 136.166 ha.

Las regiones con mayor superficie plantada continúan siendo las del Maule con 53.546 ha (39%) y O'Higgins con 45.081 hectáreas (33%).

Los cepajes de vino son liderados por Cabernet Sauvignon con 40.053 ha (29%), Sauvignon blanc con 15.224 ha (11%) y Merlot con 11.366 ha (8%).

Para acceder a la información completa:

<https://www.sag.gob.cl/noticias/sag-presenta-catastro-viticola-nacional-2020>

3. Ruta de acceso a información de precios de venta de vinos a productor en la Región del Maule

Los precios de venta de vinos a productor de la Región del Maule, son posibles de descargar en la sección "Precios al productor" y "Precios mensuales de vino de la región del Maule" haciendo click en el siguiente link:

<https://aplicativos.odepa.gob.cl/series-precios/avance-producto>

Cuadro 1. Exportaciones de vinos y mostos 2022 vs 2021

	VOLUMEN - Millones de litros									
	Año 2021	Acumulado años 2020 y 2021			Meses			Acumulado 12 meses		
		ene-21	ene-22	% Variación	ene-21	ene-22	% Variación	Feb 20 - ene 21	Feb 21 - ene 22	% Variación
Vino con denominación de origen	448,2	36,2	34,1	-5,7%	36,2	34,1	-5,7%	435,8	446,1	2,4%
Vino a granel	353,1	29,5	32,0	8,4%	29,5	32,0	8,4%	336,7	355,6	5,6%
Mosto a granel (a)	43,2	5,1	2,5	-51,6%	5,1	2,5	-51,6%	34,8	40,5	16,4%
Los demás vinos envasados menores a 2 lts.	39,2	2,8	3,0	7,0%	2,8	3,0	7,0%	36,9	39,4	6,8%
Demás vinos en envases entre 2 y 10 lts.	21,0	1,6	1,8	12,2%	1,6	1,8	12,2%	22,5	21,2	-5,8%
Vinos espumosos	3,6	0,2	0,3	78,5%	0,2	0,3	78,5%	3,3	3,7	12,1%
Vinos con pulpa de frutas	0,58	0,02	0,01	-28,6%	0,02	0,01	-28,6%	0,63	0,58	-8,5%
SUBTOTAL sin incluir mosto	865,7	70,3	71,2	1,3%	70,3	71,2	1,3%	835,8	866,6	3,7%
TOTAL EXPORTACIONES VINOS (a)	908,8	75,4	73,7	-2,2%	75,4	73,7	-2,2%	870,7	907,2	4,2%
	VALOR - Millones US\$									
Vino con denominación de origen	1.503,9	124,0	111,5	-10,1%	124,0	111,5	-10,1%	1.369,0	1.491,4	8,9%
Vino a granel	308,5	24,1	29,7	23,4%	24,1	29,7	23,4%	289,3	314,1	8,6%
Mosto a granel	82,6	9,8	4,6	-53,0%	9,8	4,6	-53,0%	64,0	77,4	21,1%
Los demás vinos envasados menores a 2 lts.	86,4	6,4	6,3	-1,3%	6,4	6,3	-1,3%	78,9	86,3	9,4%
Demás vinos en envases entre 2 y 10 lts.	40,3	3,1	3,5	13,6%	3,1	3,5	13,6%	41,8	40,7	-2,7%
Vinos espumosos	14,5	0,8	1,3	47,7%	0,8	1,3	47,7%	14,0	14,9	6,1%
Vinos con pulpa de frutas	2,4	0,1	0,1	-17,7%	0,1	0,1	-17,7%	2,4	2,4	-3,7%
SUBTOTAL sin incluir mosto	1.955,9	158,4	152,3	-3,9%	158,4	152,3	-3,9%	1.795,5	1.949,8	8,6%
TOTAL EXPORTACIONES VINOS	2.038,5	168,2	156,9	-6,7%	168,2	156,9	-6,7%	1.859,5	2.027,2	9,0%
	PRECIO MEDIO - US\$ / litro									
Vino con denominación de origen	3,36	3,43	3,27	-4,7%	3,43	3,27	-4,7%	3,14	3,34	6,4%
Vino a granel	0,87	0,82	0,93	13,9%	0,82	0,93	13,9%	0,86	0,88	2,8%
Mosto a granel (a)	1,91	1,93	1,87	-2,8%	1,93	1,87	-2,8%	1,84	1,91	4,0%
Los demás vinos envasados menores a 2 lts.	2,20	2,27	2,09	-7,8%	2,27	2,09	-7,8%	2,14	2,19	2,4%
Demás vinos en envases entre 2 y 10 lts.	1,92	1,94	1,96	1,3%	1,94	1,96	1,3%	1,86	1,92	3,3%
Vinos espumosos	4,04	4,58	3,78	-17,3%	4,58	3,78	-17,3%	4,22	3,99	-5,3%
Vinos con pulpa de frutas	4,07	3,88	4,47	15,3%	3,88	4,47	15,3%	3,88	4,09	5,3%
SUBTOTAL sin incluir mosto	2,26	2,25	2,14	-5,1%	2,25	2,14	-5,1%	2,15	2,25	4,7%
TOTAL EXPORTACIONES VINOS (a)	2,24	2,23	2,13	-4,6%	2,23	2,13	-4,6%	2,14	2,23	4,6%

Fuente: elaborado por ODEPA sobre la base de antecedentes del Servicio Nacional de Aduanas

Nota: A partir de diciembre de 2015, en las exportaciones de mostos se agregó la glosa del Jugo de uva (incluido el mosto), código 20096000, como una forma de considerar todos los productos que inciden en el mercado del vino y, a partir de enero de 2017, se incorporó el código 220422, correspondiente a la glosa de "vinos en recipientes con capacidad superior a 2 lts. pero inferior o igual a 10 lts.", anteriormente las transacciones en estos envases quedaban clasificadas dentro del código 22042990, correspondiente a "los demás vinos con capacidad mayor a 2 lts.", que comprende a los vinos a granel.

(a) Los volúmenes de las exportaciones de mostos están expresados o considerados en términos de producto concentrado.

Gráfico 1. Evolución de las exportaciones de vino (total).
Período 2002 a 2021

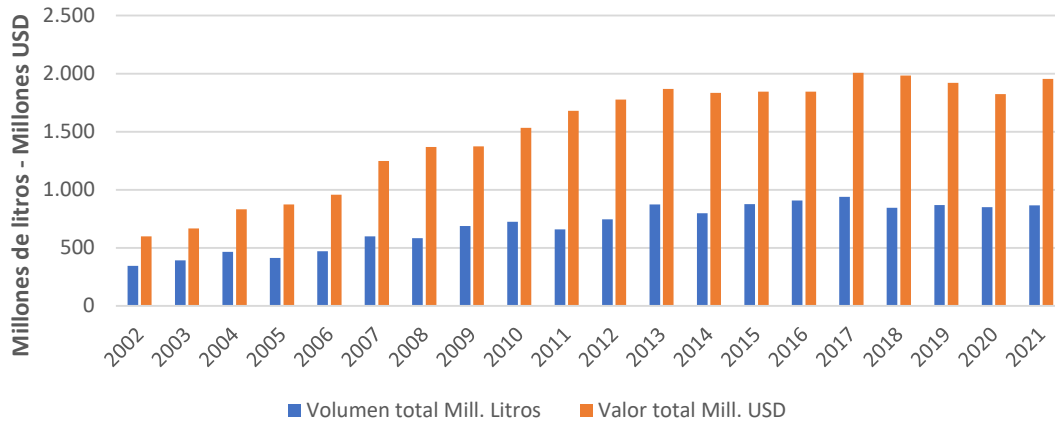


Gráfico 2. Evolución del precio medio de los vinos chilenos exportados según categoría

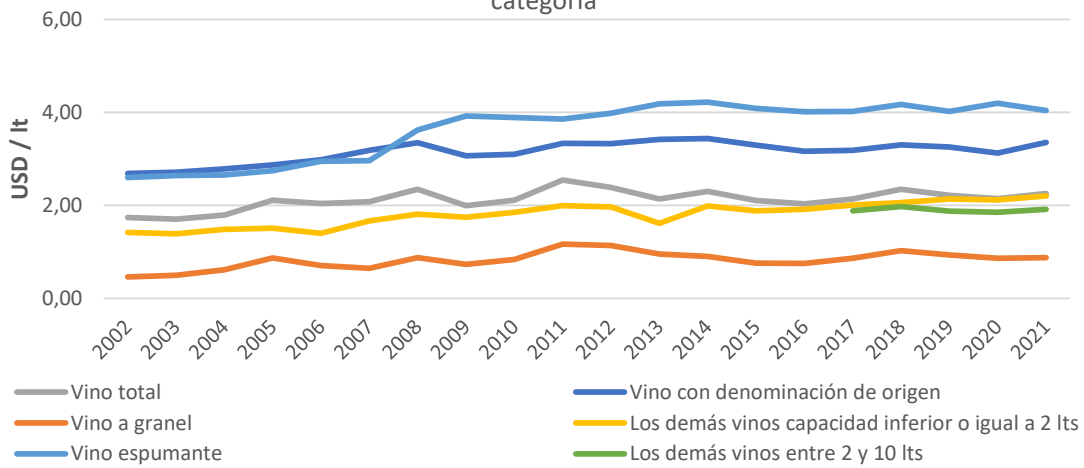


Gráfico 3. Evolución de las exportaciones de vino con denominación de origen.
Período 2002 - 2021

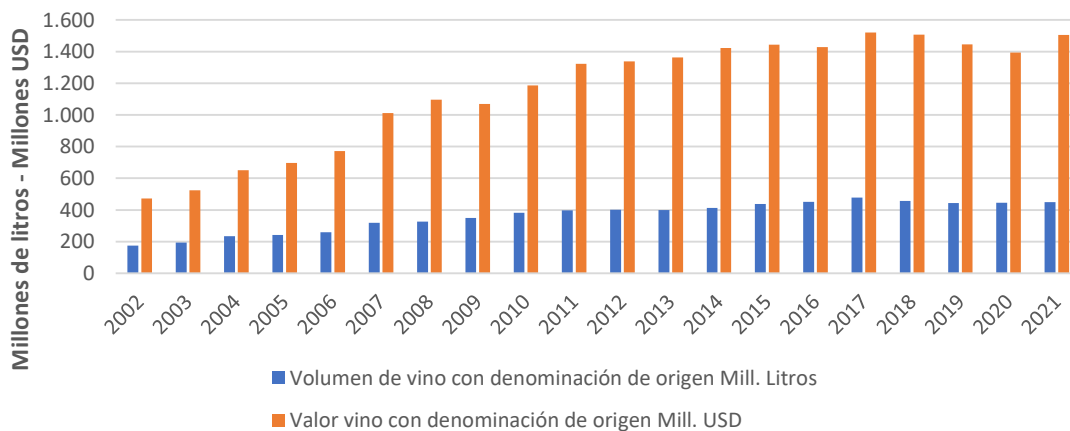


Gráfico 4. Evolución de las exportaciones de vino a granel.
Período 2002 - 2021

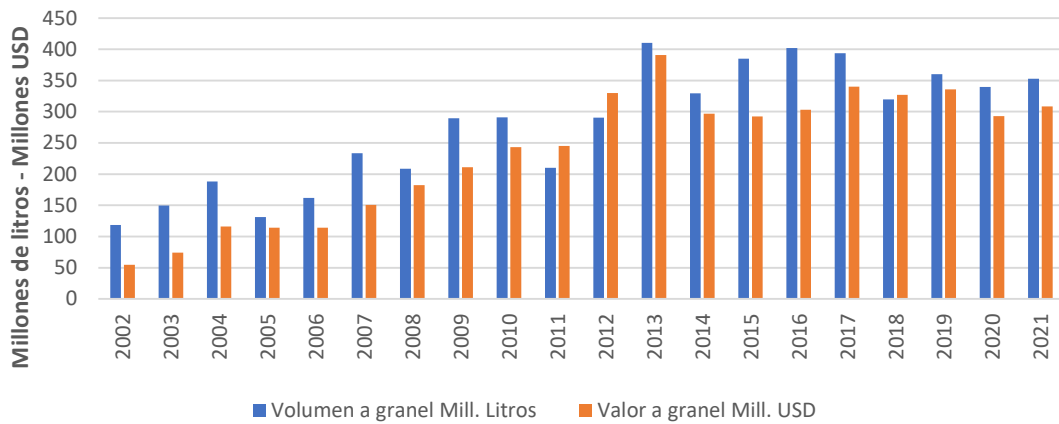


Gráfico 5. Evolución de las exportaciones de los demás vinos envasados con capacidad menor o igual a 2 litros.
Período 2002 - 2021

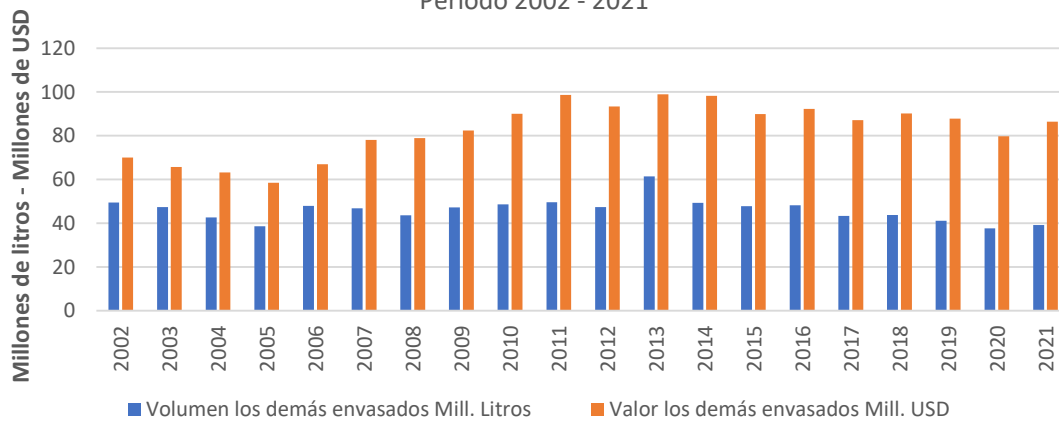


Gráfico 6. Evolución de las exportaciones de vino espumante.
Período 2002 - 2021

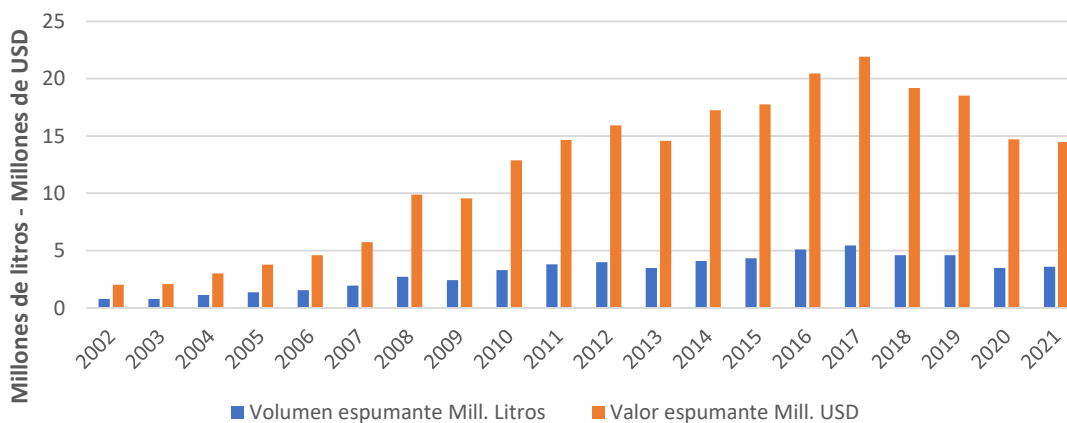
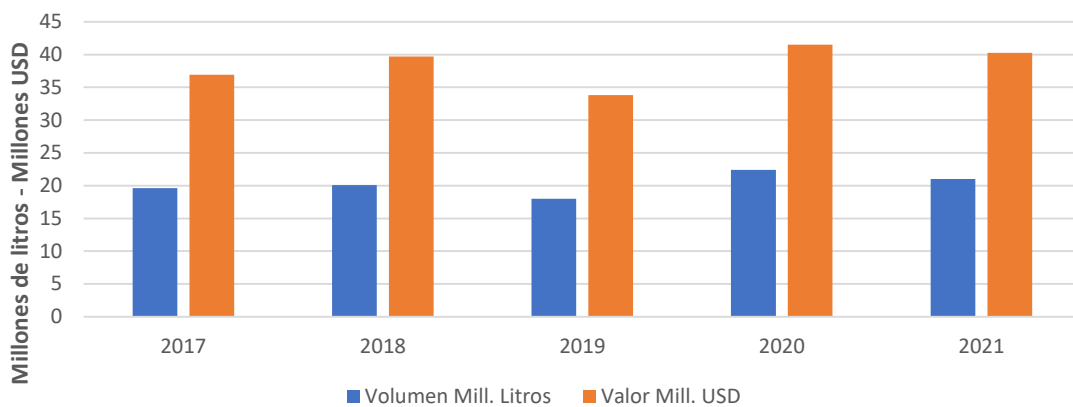


Gráfico 7. Evolución de las exportaciones de vino en envases entre 2 y 10 litros.
Período 2017 - 2021



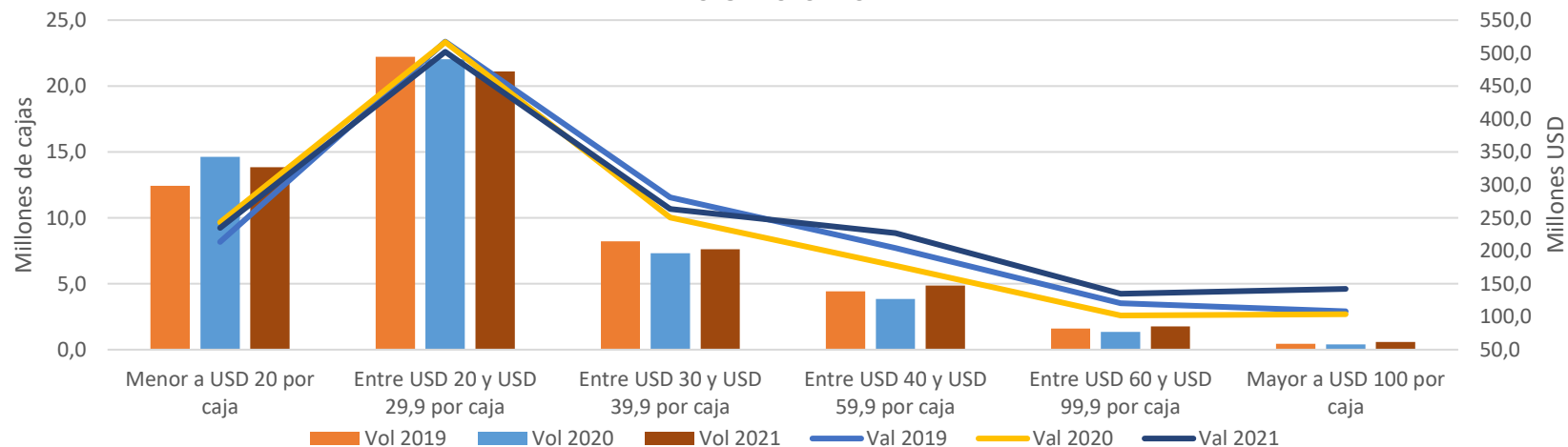
**Cuadro 2. Exportaciones de vino con denominación de origen por rangos de precios
2019 - 2021**

	Mill. USD	Mill. cajas	Part (%)	Mill. USD	Mill. cajas	Part (%)	Mill. USD	Mill. cajas	Part (%)
	Val 2019	Vol 2019	Val 2019	Val 2020	Vol 2020	Val 2020	Val 2021	Vol 2021	Val 2021
Menor a USD 20 por caja	213,4	12,4	15%	243,2	14,6	17%	234,6	13,8	16%
Entre USD 20 y USD 29,9 por caja	517,4	22,2	36%	516,7	22,0	37%	501,9	21,1	33%
Entre USD 30 y USD 39,9 por caja	281,1	8,2	19%	250,6	7,3	18%	263,2	7,6	18%
Entre USD 40 y USD 59,9 por caja	204,2	4,4	14%	177,6	3,8	13%	226,9	4,9	15%
Entre USD 60 y USD 99,9 por caja	120,7	1,6	8%	101,9	1,3	7%	134,8	1,8	9%
Mayor a USD 100 por caja	108,2	0,5	7%	104,0	0,4	7%	142,4	0,6	9%

Fuente: elaborado por Odepa con antecedentes del Servicio Nacional de Aduanas

Nota: 1 caja = 9 litros (12 botellas de 0,75 litros c/u)

**Gráfico 8. Exportaciones de vino embotellado por rangos de precios
2019 - 2020 - 2021**



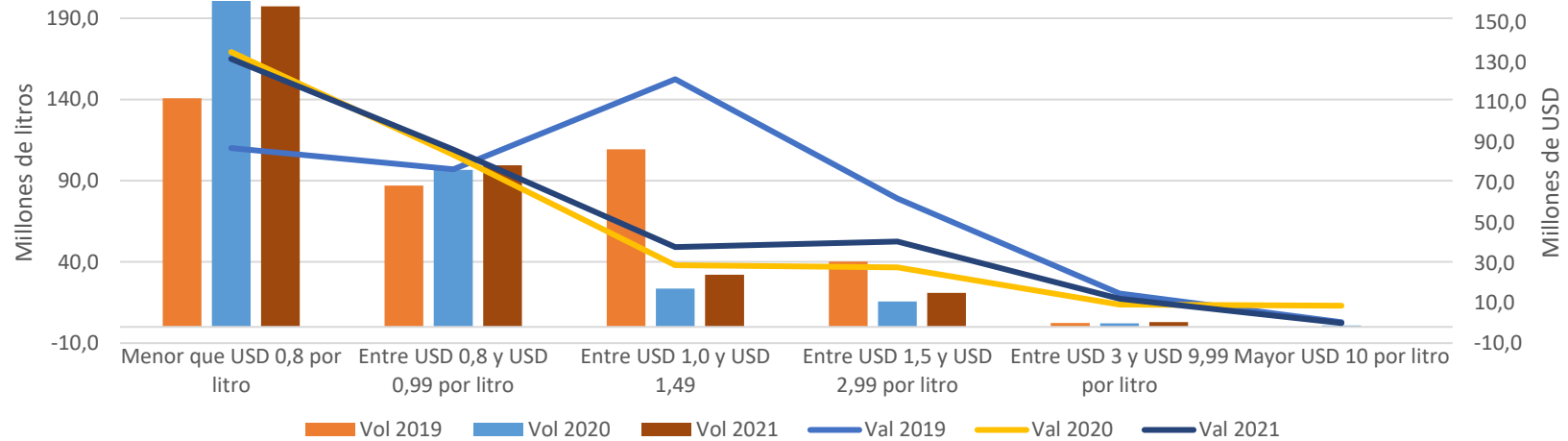
Fuente: elaborado por Odepa con antecedentes del Servicio Nacional de Aduanas

**Cuadro 3. Exportaciones de vino granel por rangos de precios
2019 - 2021**

	Mill. USD	Mill. Litros	Part (%)	Mill. USD	Mill. Litros	Part (%)	Mill. USD	Mill. Litros	Part (%)
	Val 2019	Vol 2019	Val 2019	Val 2020	Vol 2020	Val 2020	Val 2021	Vol 2021	Val 2021
Menor que USD 0,8 por litro	87,2	140,7	24%	135,1	200,9	46%	131,6	197,3	43%
Entre USD 0,8 y USD 0,99 por litro	76,6	86,9	21%	83,8	96,6	29%	86,4	99,5	28%
Entre USD 1,0 y USD 1,49	121,5	109,4	34%	28,8	23,6	10%	37,9	32,2	12%
Entre USD 1,5 y USD 2,99 por litro	62,1	40,2	17%	27,7	15,7	9%	40,6	21,0	13%
Entre USD 3 y USD 9,99 por litro	14,7	2,4	4%	9,3	2,2	3%	12,2	3,0	4%
Mayor USD 10 por litro	0,5	0,0	0%	8,7	0,8	3%	0,0	0,0	0%

Fuente: elaborado por Odepa con antecedentes del Servicio Nacional de Aduanas

**Gráfico 9. Exportaciones de vino a granel por rangos de precios
2019 - 2020 - 2021**



Fuente: elaborado por Odepa con antecedentes del Servicio Nacional de Aduanas

Cuadro 4. Exportaciones de vinos y alcoholes según variedad								
Productos	Volumen (miles de litros)				Valor (miles de USD FOB)			
	2021	Ene - ene			2021	Ene - ene		
		2021	2022	Var % 22/21		2021	2022	Var % 22/21
Total vinos y alcoholes	881.288	71.316	72.226	1,3	1.974.152	160.143	154.090	-3,8
Vino con denominación de origen	448.185	36.188	34.125	-5,7	1.505.314	123.964	111.455	-10,1
Chardonnay	35.173	2.968	2.883	-2,9	112.034	9.710	9.262	-4,6
Chenin Blanc	5	0	-		38	3	-	
Pedro Jiménez	98	24	4	-84,0	254	60	14	-76,0
Pinot Blanc	1.774	107	126	17,7	5.609	326	392	20,2
Riesling y Viognier	2.007	174	134	-23,3	7.151	725	517	-28,7
Sauvignon Blanc	39.710	2.977	3.311	11,2	116.735	8.949	9.394	5,0
Los demás vinos blancos	5.229	295	268	-9,3	15.668	1.021	831	-18,7
Mezclas de vinos blancos	37.883	3.164	2.889	-8,7	105.358	8.900	7.888	-11,4
Cabernet Franc	253	28	9	-69,4	1.609	152	84	-44,6
Cabernet Sauvignon	89.929	7.810	7.450	-4,6	307.581	27.894	27.054	-3,0
Carménère	29.766	2.706	2.120	-21,7	109.598	9.299	7.524	-19,1
Cot (Malbec)	5.542	325	315	-3,0	18.333	1.216	1.173	-3,5
Merlot	33.681	2.614	2.819	7,8	92.213	7.173	7.821	9,0
Pinot Noir	8.809	733	839	14,4	38.793	3.251	3.560	9,5
Syrah	7.367	590	507	-14,1	32.596	2.587	1.857	-28,2
Los demás vinos tintos	5.915	445	322	-27,6	24.743	1.888	1.377	-27,0
Mezclas de vino tinto	133.524	10.412	9.442	-9,3	485.962	38.632	30.947	-19,9
Los demás vinos (con D.O.)	11.519	815	690	-15,4	31.041	2.178	1.759	-19,2
Otros vinos envasados	65.120	4.727	5.148	8,9	144.887	10.614	11.133	4,9
Vinos en envases entre 2 y 10 lts.	21.014	1.610	1.807	12,2	40.268	3.118	3.543	13,6
Vinos cap. inferior o igual a 2 lts	39.216	2.797	2.993	7,0	86.373	6.354	6.269	-1,3
Vinos con pulpa de frutas <= 2 lts	1.305	134	16	-88,0	3.764	293	68	-77,0
Vino espumoso	3.584	186	331	78,5	14.482	849	1.254	47,7
Vino a granel	353.086	29.491	31.963	8,4	308.761	24.069	29.711	23,4
Otros mostos y alcoholes	14.897	910	989	8,7	15.191	1.497	1.791	19,7
Mostos	642	71	74	3,3	1.509	120	93	-22,8
Pisco	424	69	138	100,1	2.763	242	822	239,9
Otros	13.831	769	777	1,0	10.920	1.135	877	-22,8
* Incluye exportaciones de cervezas y licores no incluidas en el cuadro 1 de este boletín.								
Fuente: Elaborado por Odepa en base a antecedentes del Servicio Nacional de Aduanas								

Cuadro 5. Exportaciones de vinos con denominación de origen por país de destino

País	Volumen (miles de litros)				Valor (miles de USD FOB)				
	2021	Enero - enero			2021	Enero - enero			
		2021	2022	Var. % 22/21		2021	2022	Var. % 22/21	% Part.2022
China	63.839	5.531	5.448	-1,5%	249.603	21.013	20.471	-2,6%	18,4%
Reino Unido	53.417	2.863	4.201	46,7%	165.363	9.232	13.108	42,0%	11,8%
Japón	41.647	4.024	4.294	6,7%	114.739	11.582	11.687	0,9%	10,5%
Brasil	67.682	5.166	3.810	-26,2%	179.278	13.623	9.924	-27,2%	8,9%
Estados Unidos	31.858	2.164	2.080	-3,9%	113.662	8.468	8.412	-0,7%	7,5%
Holanda	26.568	3.102	1.905	-38,6%	88.384	9.880	6.424	-35,0%	5,8%
Canadá	12.972	1.344	1.252	-6,8%	62.829	7.118	6.064	-14,8%	5,4%
Rusia	11.523	770	1.311	70,3%	27.233	1.896	3.097	63,3%	2,8%
Corea del Sur	17.453	1.861	800	-57,0%	76.210	8.515	2.973	-65,1%	2,7%
México	15.195	1.267	1.080	-14,8%	39.780	3.296	2.789	-15,4%	2,5%
SUB - TOTAL	342.154	28.092	26.181	-6,8%	1.117.081	94.623	84.949	-10,2%	76,2%
OTROS PAÍSES	106.031	8.096	7.944	-1,9%	388.233	29.341	26.506	-9,7%	23,8%
TOTAL	448.185	36.188	34.125	-5,7%	1.505.314	123.964	111.455	-10,1%	100,0%

Fuente: Odepa con información del Servicio Nacional de Aduanas.

Cifras sujetas a revisión por informes de variación de valor (IVV).

Cuadro 6. Exportaciones de vinos a granel por país de destino

País	Volumen (miles de litros)				Valor (miles de USD FOB)				
	2021	Enero - enero			2021	Enero - enero			
		2021	2022	Var. % 22/21		2021	2022	Var. % 22/21	% Part.2022
Estados Unidos	129.870	9.486	12.618	33%	101.224	7.202	9.605	33%	32%
Reino Unido	61.811	4.654	6.652	43%	60.280	4.384	6.798	55%	23%
China	57.540	5.478	3.482	-36%	55.179	4.275	5.132	20%	17%
Alemania	26.007	2.160	2.808	30%	23.326	1.651	2.534	53%	9%
Japón	18.718	1.700	1.553	-9%	14.857	1.297	1.308	1%	4%
España	6.288	768	1.872	144%	3.839	503	1.225	144%	4%
Francia	9.565	840	1.104	31%	8.110	670	933	39%	3%
Argentina	56	0	416		88	0	499		2%
Canadá	11.156	1.656	528	-68%	8.350	1.096	431	-61%	1%
Suecia	1.633	96	120	25%	3.155	165	317	92%	1%
SUB - TOTAL	322.644	26.838	31.153	16%	278.408	21.243	28.782	35%	97%
OTROS PAÍSES	30.442	2.653	810	-69%	30.353	2.826	929	-67%	3%
TOTAL	353.086	29.491	31.963	8%	308.761	24.069	29.711	23%	100%

Fuente: Odepa con información del Servicio Nacional de Aduanas.

Cifras sujetas a revisión por informes de variación de valor (IVV).

Cuadro 7. Exportaciones de los demás vinos en envases entre 2 y 10 lts por país de destino

País	Volumen (miles de litros)				Valor (miles de USD FOB)				
	2021	Enero - enero			2021	Enero - enero			
		2021	2022	Var. % 22/21		2021	2022	Var. % 22/21	% Part.2022
Noruega	5.950	669	578	-14%	10.999	1.216	1.057	-13%	30%
Suecia	3.942	282	337	20%	6.997	523	551	5%	16%
Finlandia	3.680	162	289	79%	6.931	305	528	73%	15%
Japón	3.280	295	318	8%	6.420	580	636	10%	18%
Canadá	919	93	49	-48%	1.999	216	109	-50%	3%
Dinamarca	593	17	70	310%	1.340	47	184	293%	5%
Estados Unidos	827	5	21	316%	1.284	9	35	289%	1%
China	167	0	30	7395%	613	8	207	2581%	6%
Estonia	280	16	0	-100%	586	32	0	-100%	0%
Brasil	188	1	22	1773%	494	3	61	2265%	2%
SUB - TOTAL	19.826	1.541	1.716	11%	37.663	2.938	3.368	15%	95%
OTROS PAÍSES	1.188	69	91	32%	2.605	180	174	-3%	5%
TOTAL	21.014	1.610	1.807	12%	40.268	3.118	3.543	14%	100%

Fuente: Odepa con información del Servicio Nacional de Aduanas.

Cifras sujetas a revisión por informes de variación de valor (IVV).

Cuadro 8. Exportaciones de vino espumoso por país de destino

País	Volumen (miles de litros)				Valor (miles de USD FOB)				
	2021	Enero - enero			2021	Enero - enero			
		2021	2022	Var. % 22/21		2021	2022	Var. % 22/21	% Part.2022
Japón	1.536	73	97	33%	6.366	333	392	18%	31%
Corea del Sur	339	21	2	-92%	1.418	119	8	-94%	1%
Colombia	288	0	44		1.092	0	164		13%
Brasil	293	18	87	378%	727	47	250	426%	20%
Suecia	87	0	10		553	0	60		5%
Estados Unidos	153	6	1	-84%	535	18	6	-68%	0%
Canadá	87	16	13	-18%	495	85	73	-14%	6%
Holanda	77	15	18	20%	414	96	80	-17%	6%
Costa Rica	67	4	12	214%	249	14	42	191%	3%
Nigeria	75	0	0		243	0	0		0%
SUB - TOTAL	3.003	154	284	85%	12.091	714	1.076	51%	86%
OTROS PAÍSES	582	32	47	49%	2.391	136	178	31%	14%
TOTAL	3.584	186	331	79%	14.482	849	1.254	48%	100%

Fuente: Odepa con información del Servicio Nacional de Aduanas.
 Cifras sujetas a revisión por informes de variación de valor (IVV).

Cuadro 9. Estadísticas del mercado del vino en Chile (millones de litros)

Item	2010	2011	2012	2013	2014	2015	2016	2017	2018	2019	2020	2021
Stock inicial *	842	701	817	1.043	1.182	1.060	1.238	1.131	1.016	1.267	1.296	1.201
Disponibilidad aparente **	356	297	308	281	327	221	202	100	166	270	248	
Exportaciones	732	668	753	884	807	914	948	967	876	897	884	909
Vino embotellado y envasado	436	452	455	465	468	494	505	527	506	490	510	512
Vino y mosto a granel	296	216	298	419	338	419	443	440	370	407	374	397
Importación	1	1	1	2	2	2	2	2	3,0	1,7	2	
Producción	915	1.046	1.255	1.282	990	1.287	1.014	949	1.290	1.194	1.034	1.344
Vinos con D.O.	745	829	1.016	1.078	841	1.081	852	805	1.053	1.030	888	1.089
Vinos sin D.O.	127	118	172	136	110	152	122	110	136	134	122	187
Vinos de uva de mesa	44	100	68	70	39	53	40	34	101	30	24	67
Vino para pisco traspasado a vino	31	33	31	20	20	24	27					
Stock final *	701	817	1.043	1.182	1.060	1.238	1.131	1.016	1.267	1.296	1.201	
% stock sobre producción	76,6%	78,0%	83,1%	92,2%	106%	96,3%	112%	107%	98%	109%	116%	

* Las cifras de *stock* inicial y *stock* final no incluyen las existencias de vino para producción de pisco.

** Las cifras de disponibilidad aparente corresponden a la diferencia entre stock inicial y final, producción, importación y exportación. No son una estimación del consumo a nivel nacional.

Fuente : elaborado por Odepa sobre la base de antecedentes del SAG y el Servicio Nacional de Aduanas.

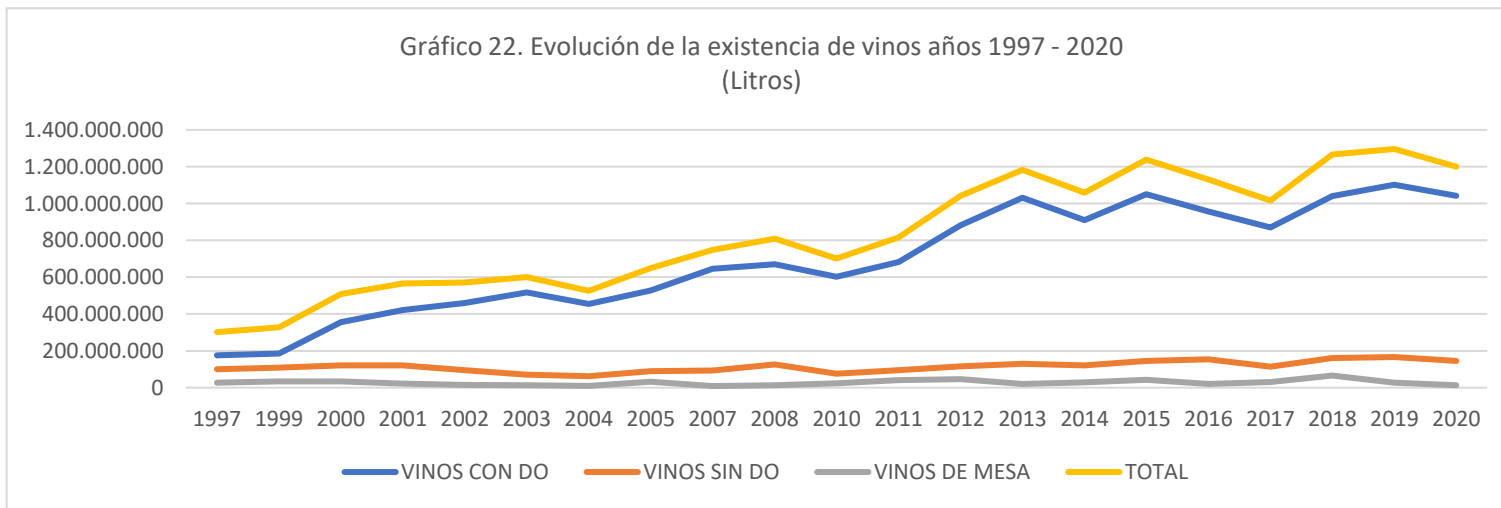
Cuadro 10. Existencias por regiones al 31 de diciembre de cada año (mil litros)

Región	Vinos con DO			Vinos sin DO						Total		
				Vinos sin DO *			Vinos de mesa					
	2018	2019	2020	2018	2019	2020	2018	2019	2020	2018	2019	2020
Tarapacá	-			4	3	1	-			4	3	1
Antofagasta					5	8				-	5	8
Atacama	18	13	3	14	86	85	71			103	99	88
Coquimbo	19.302	17.149	13.901	2.857	5.065	6.342	140	140		22.298	22.355	20.244
Valparaíso	30.970	35.299	40.782	458	1.156	2.346	1.240	8	5	32.668	36.463	43.133
Metropolitana	181.194	201.004	191.624	16.349	17.530	12.591	12.428	11.905	3.100	209.971	230.438	207.315
O'Higgins	343.191	365.484	317.102	40.157	28.888	33.476	17.158	8.402	8.322	400.506	402.774	358.900
Maule	461.751	475.113	475.471	94.106	101.271	82.720	34.772	7.286	2.290	590.628	583.669	560.481
Ñuble		7.826	2.906		12.117	7.233		17		-	19.960	10.140
Bío Bío	3.912	151	220	6.613	127	83	3		3	10.528	278	305
Araucanía	0	7	22	-		2	-			0	7	24
Los Lagos	-	95	140	4	6	8	-			4	101	148
TOTAL	1.040.338	1.102.141	1.042.171	160.562	166.255	144.895	65.811	27.758	13.720	1.266.712	1.296.153	1.200.787

Fuente : elaborado por Odepa con información del SAG.

* Incluye los vinos declarados con variedad sin denominación de origen y vinos viníferos corrientes.

Si se considera el vino de cepas para producción de pisco	38.936	2.445	2.755
---	--------	-------	-------



Cuadro 11. Existencias de vinos con DO por variedades											
Variedades	2017		2018			2019			2020		
	Litros	Part %	Litros	Part %	Var %	Litros	Part %	Var %	Litros	Part %	Var %
Cabernet Sauvign	346.278	40%	384.458	37%	11%	406.059	37%	6%	400.825	38%	-1%
Merlot	117.184	13%	122.968	12%	5%	133.548	12%	9%	133.266	13%	0%
Carménère	99.372	11%	97.025	9%	-2%	105.684	10%	9%	110.727	11%	5%
Syrah	67.525	8%	83.393	8%	23%	84.548	8%	1%	74.418	7%	-12%
Chardonnay	57.873	7%	78.661	8%	36%	81.779	7%	4%	73.804	7%	-10%
Sauvignon Blan	74.695	9%	103.974	10%	39%	112.228	10%	8%	94.233	9%	-16%
Pinot Noir	31.409	4%	35.632	3%	13%	37.487	3%	5%	33.327	3%	-11%
Cot (Malbec)	20.761	2%	27.664	3%	33%	26.958	2%	-3%	24.590	2%	-9%
Cabernet Franc	9.276	1%	11.732	1%	26%	12.700	1%	8%	13.423	1%	6%
Otras	46.183	5%	94.841	9%	105%	101.150	9%	7%	83.558	8%	-17%
Total	870.555	100%	1.040.348	100%	20%	1.102.141	100%	6%	1.042.171	100%	-5%

Fuente : elaborado por Odepa con información del SAG.

Cuadro 12. Exportaciones de pisco y similares por país de destino

País	Volumen (litros)				Valor (USD FOB)				
	2021	Enero - enero			2021	Enero - enero			% Part.2022
		2021	2022	Var. % 22/21		2021	2022	Var. % 22/21	
Estados Unidos	135.356	42.000	47.069	12%	628.557	54.418	342.516	529%	41,7%
Argentina	294	0	32.400		6.300	0	181.440		22,1%
Rep Checa	0	0	25.000		0	0	112.913		13,7%
Alemania	82.138	9.240	21.974	138%	478.711	51.057	98.783	93%	12,0%
Canadá	38.666	8.576	5.945	-31%	280.510	48.194	47.404	-2%	5,8%
España	28.944	2.529	2.793	10%	219.673	29.412	17.688	-40%	2,2%
Suiza	6.376	0	1.587		42.599	0	12.195		1,5%
Costa Rica	1.964	0	1.176		9.277	0	4.480		0,5%
Nueva Zelanda	4.145	0	540		39.274	0	4.444		0,5%
El Salvador	21	0	0		300	0	0		0,0%
SUB - TOTAL	297.904	62.345	138.484	122%	1.705.201	183.081	821.863	349%	100,0%
OTROS PAÍSES	125.958	6.855	0	-100%	1.057.386	58.739	-1	-100%	0,0%
TOTAL	423.862	69.200	138.484	100%	2.762.587	241.820	821.862	240%	100,0%

Fuente: Odepa con antecedentes del Servicio Nacional de Aduanas

(*) De acuerdo con información proporcionada por la Asociación de Productores de Pisco, las exportaciones aparecidas en el código 22082010 no discriminan entre pisco y otros productos similares que no tienen denominación de origen, aunque sean elaborados a partir de uva pisquera. Esta situación, ocasionalmente, puede distorsionar los reales valores de las exportaciones de pisco, como sucedió en el año 2012 con una importante exportación de "alcohol pisquero" (sin denominación de origen) a Francia. De todos modos se hace presente que serían exportaciones de un destilado exportado sin denominación de origen y que se elabora a partir de uvas pisqueras, lo que también contribuye al desarrollo del sector.

Cuadro 13. Producción de vinos en los años 2020 y 2021, por regiones y categorías (miles de litros)

Regiones	Vinos con D.O.		Variación	Vinos sin D.O. (*)		Variación	Vinos de mesa		Variación	Total		Variación
	2020	2021		2020	2021		2020	2021		2020	2021	
Tarapacá				5		-100,0%				5	0	-100,0%
Antofagasta										0	0	
Atacama	25	99	306%	16	9	-40,0%				40	109	171,1%
Coquimbo	62.119	68.817	11%	20.702	22.856	10,4%				82.821	91.672	10,7%
Valparaíso	17.631	28.301	61%	1.192	388	-67,4%	300	2.206	635,4%	19.122	30.896	61,6%
Metropolitana	74.766	89.762	20%	6.963	7.105	2,0%	14.411	31.208	116,6%	96.140	128.075	33,2%
O'Higgins	283.611	389.191	37%	21.975	34.543	57,2%	6.461	18.601	187,9%	312.046	442.334	41,8%
Maule	435.669	508.789	17%	64.651	100.545	55,5%	2.357	14.044	495,8%	502.677	623.377	24,0%
Ñuble	14.061	3.538	-75%	6.239	21.684	247,6%		829		20.299	26.050	28,3%
Bío Bío	181	700	286%	243	318	30,9%		6		424	1.023	141,2%
Araucanía	105	129	24%		0,2					105	130	23,8%
Los Ríos	40		-100%							40	0	
Los Lagos		32		3	1	-69,2%				3	33	945,0%
Total	888.207	1.089.358	22,6%	121.988	187.448	53,7%	23.529	66.893	184,3%	1.033.723	1.343.699	30,0%

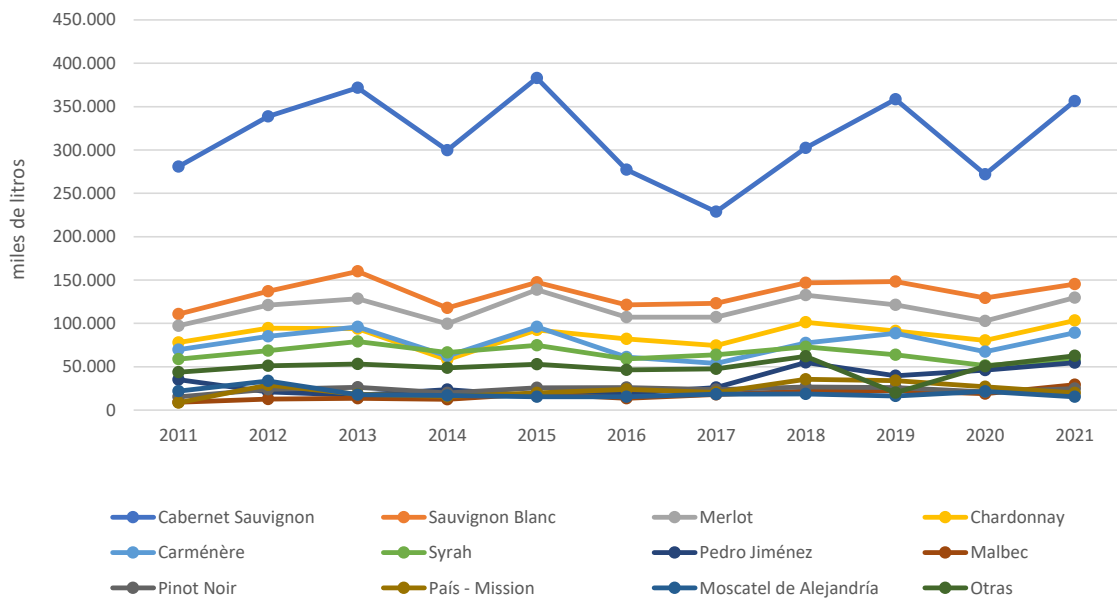
Fuente: Informe final Producción de Vinos 2021. Servicio Agrícola y Ganadero. (*) Incluye los vinos viníferos corrientes.

Cuadro 14. Evolución de la producción de vinos con DO por variedad (miles de litros)

Cepa	Años										
	2011	2012	2013	2014	2015	2016	2017	2018	2019	2020	2021
Cabernet Sauvignon	280.694	338.736	371.599	299.541	382.943	277.133	228.733	302.227	358.483	271.976	356.471
Sauvignon Blanc	110.657	136.957	159.910	117.793	147.380	121.300	123.128	146.742	148.119	129.387	145.153
Merlot	97.274	121.081	128.407	99.495	138.832	107.050	107.249	132.493	121.263	102.891	129.761
Chardonnay	77.853	94.619	93.834	58.134	92.442	81.946	74.308	101.364	91.269	80.426	103.267
Carménère	69.554	85.138	95.862	62.245	95.987	61.201	53.861	77.503	88.681	67.269	89.299
Syrah	58.876	68.455	79.059	66.477	74.723	59.201	63.643	72.922	63.888	51.358	58.624
Pedro Jiménez	35.227	21.043	17.084	23.725	16.345	19.152	25.947	54.898	39.563	46.032	54.754
Malbec	9.058	12.590	13.524	12.305	19.028	13.646	18.144	21.937	22.584	19.013	29.263
Pinot Noir	15.298	23.824	26.161	19.885	25.596	26.135	23.719	26.662	25.859	21.014	24.935
País - Mission	8.447	28.843	18.310	15.717	19.822	24.033	20.375	35.513	33.884	26.795	19.941
Moscatel de Alejandría	21.990	33.590	17.614	16.875	15.420	15.327	18.396	18.655	16.368	21.472	15.278
Otras	43.712	51.111	53.275	48.775	52.768	46.360	47.558	61.866	20.088	50.574	62.611
TOTAL	828.639	1.015.986	1.074.640	840.965	1.081.287	852.484	805.061	1.052.782	1.030.048	888.207	1.089.358

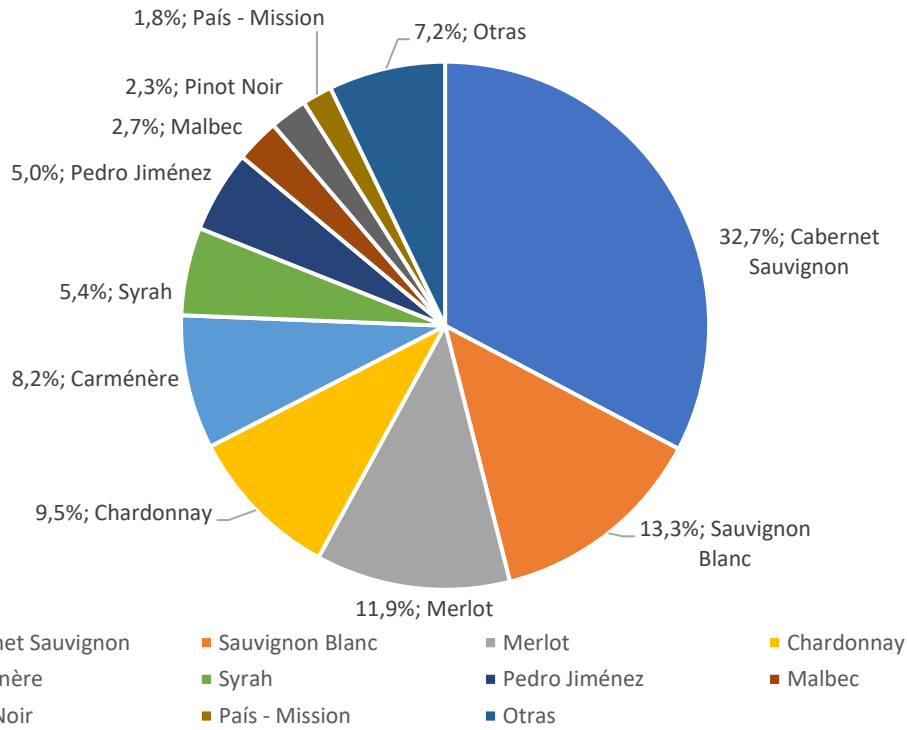
Fuente : elaborado por Odepa con información del SAG

Gráfico 23. Evolución de la producción de vinos con DO por cepa (miles de litros)



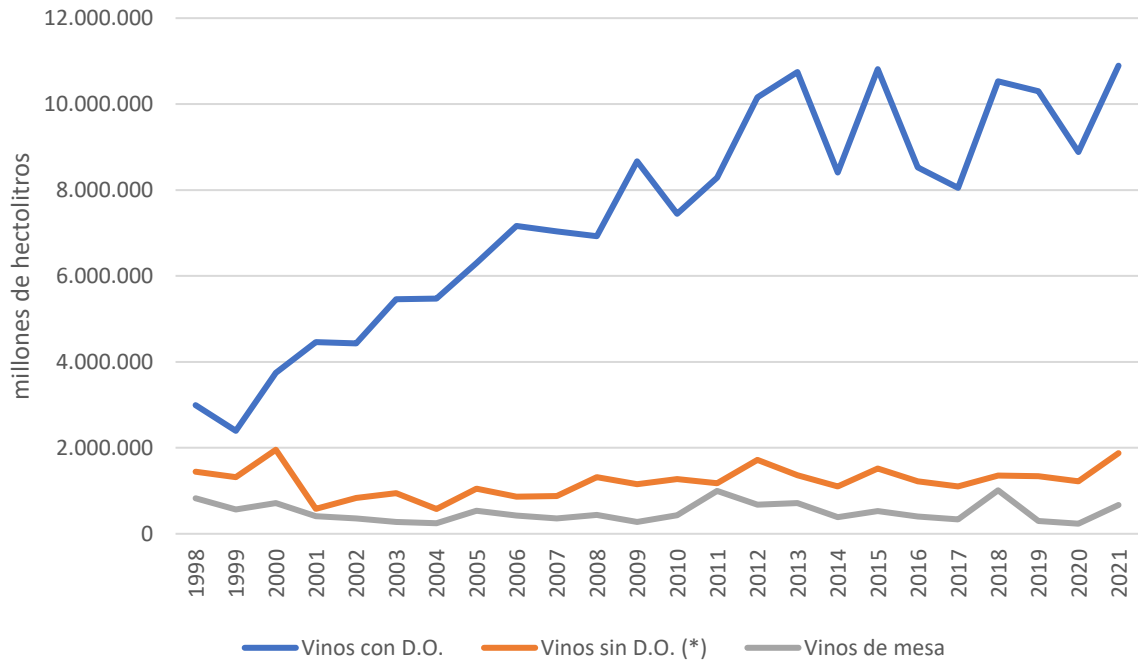
Fuente: elaborado por Odepa con información del SAG

Gráfico 24. Producción de vinos con DO por variedades. Año 2021



Fuente: elaborado por Odepa con antecedentes del SAG

Gráfico 25. Evolución de la producción de vinos por categorías



Fuente: elaborado por Odepa con información del SAG.

Cuadro 15. Evolución de la superficie plantada con vides, período 2008 a 2020 (ha)

Superficie plantada con vides (en hectáreas a diciembre de cada año)														
Vides	2008	2009	2010	2011 (a)	2011 (b)	2012	2013	2014	2015	2016	2017	2018	2019	2020
Viníferas	104.717	111.525	116.831	125.946	125.946	128.638	130.362	137.592	141.918	137.375	135.908	137.191	136.289	136.166
De mesa (c)	52.187	53.340	52.657	53.870	53.870	53.869	53.746	52.234	48.593	48.582	48.202	47.800	47.834	43.104
Pisqueras	9.982	10.001	6.930	10.000	7.463	7.721	7.994	8.202	8.516	8.713	8.711	9.150	9.173	9.154
Total	166.886	174.866	176.417	189.816	187.278	190.228	192.101	198.029	199.027	194.670	192.821	194.141	193.295	188.425

Fuente : elaborado por Odepa con información del SAG.

Nota: las cifras de vides viníferas de los años 2008, 2009 y 2010 están ajustadas y no corresponden exactamente a las publicadas por el SAG, debido a dificultades en la recopilación de la información de ese tipo de plantaciones que se produjeron en dichos años, especialmente en las regiones del Maule y del Bío Bío.

(a) Cifras de vides pisqueras son estimaciones sobre la base de la información de los años anteriores, considerando que la información oficial del SAG presenta una subestimación (ver nota b). En 2012 la cifra oficial (que no se presenta en el cuadro) se mantiene cierta subestimación de la vid pisquera.

(b) Cifras oficiales del Catastro Vitícola 2011, donde se advierte que en el caso de vides de mesa y pisqueras se presentaron dificultades en la recopilación de la información, debidas principalmente a que la declaración de plantación a través del sistema en línea implementado por el SAG no fue actualizada por parte de muchos de los productores de este tipo de uvas

(c) Las cifras de plantaciones de uva de mesa corresponden a estimaciones efectuadas por Odepa

Cuadro 16. Plantaciones de vides para vinificación por cepajes blancos y tintos por regiones (ha)

Regiones	Catastro 2017			Catastro 2018			Catastro 2019			Catastro 2020		
	Blancas	Tintas	Total	Blancas	Tintas	Total	Blancas	Tintas	Total	Blancas	Tintas	Total
Arica		15,0	15,0		15,0	15,0		15,0	15,0		15,0	15,0
Tarapaca	1,3	1,8	3,1	1,3	1,8	3,1	1,3	1,8	3,1	1,4	2,1	3,5
Antofagasta	1,1	3,9	5,0	1,1	3,9	5,0	1,1	3,9	5,0	1,1	3,9	5,0
Atacama	43,7	15,5	59,3	21,4	25,5	47,0	21,4	27,2	48,6	21,4	28,2	49,6
Coquimbo	1.673,0	1.431,5	3.104,4	1.783,6	1.395,7	3.179,2	1.784,3	1.363,3	3.147,6	1.826,4	1.298,9	3.125,2
Valparaíso	6.281,1	3.537,9	9.819,1	6.313,8	3.560,7	9.874,5	6.251,6	3.405,6	9.657,2	6.347,7	3.379,5	9.727,2
Metropolitana	1.500,1	10.756,4	12.256,6	1.474,4	10.474,0	11.948,4	1.428,8	10.156,1	11.584,9	1.379,1	9.903,0	11.282,2
O'Higgins	6.659,9	38.985,7	45.645,6	6.618,4	39.163,9	45.782,2	6.545,8	38.596,6	45.142,4	6.357,9	38.723,0	45.080,9
del Maule	14.514,7	38.102,4	52.617,1	14.501,7	39.185,0	53.686,7	14.291,0	39.527,7	53.818,7	14.076,7	39.469,4	53.546,1
Ñuble				4.192,7	5.821,4	10.014,1	4.244,1	5.928,1	10.172,2	4.274,7	6.148,2	10.422,9
del Bío Bío	5.410,1	6.867,6	12.277,7	1.267,7	1.256,0	2.523,7	1.300,5	1.281,4	2.581,9	1.367,9	1.403,1	2.771,1
La Araucanía	34,7	43,9	78,6	38,7	45,9	84,6	38,7	45,9	84,6	43,7	61,5	105,3
Los Ríos	13,7	4,8	18,5	13,7	4,8	18,5	13,7	4,8	18,5	13,7	4,8	18,5
Los Lagos	1,8	6,2	7,9	2,6	6,7	9,3	2,6	6,7	9,3	5,4	8,5	13,9
Total nacional	36.135	99.773	135.908	36.231	100.960	137.191	35.925	100.364	136.289	35.717	100.449	136.166

Fuente : Catastros Vitícolas del SAG.

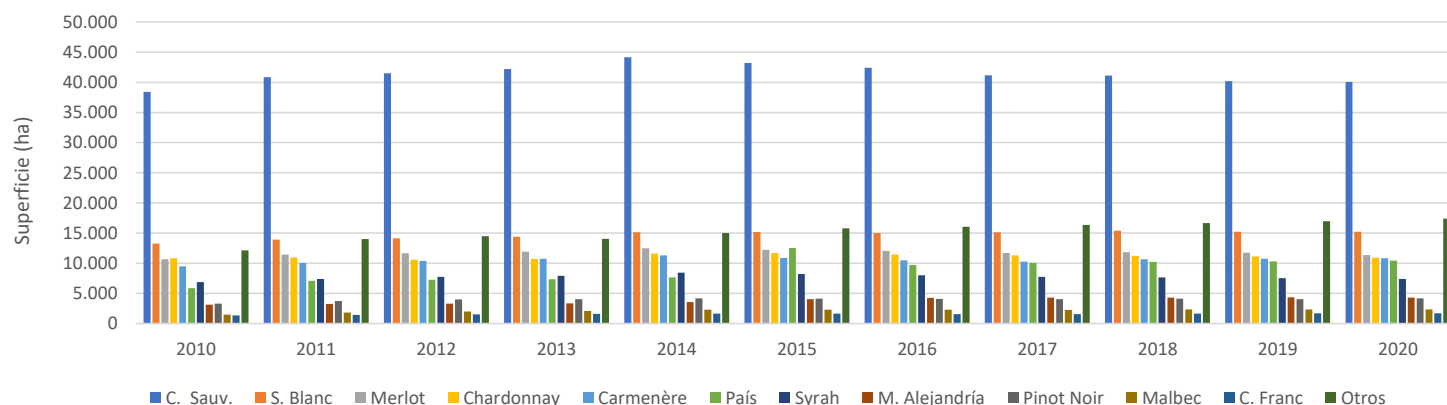
Cuadro 17. Evolución de la superficie plantada con los principales cepajes para exportación (ha)

Cepaje	Años														
	2006	2007	2008	2009	2010	2011	2012	2013	2014	2015	2016	2017	2018	2019	2020
C. Sauv.	40.789	40.766	38.806	40.728	38.426	40.837	41.522	42.195	44.176	43.211	42.409	41.156	41.099	40.205	40.053
S. Blanc	8.697	8.862	11.244	12.159	13.278	13.922	14.132	14.393	15.142	15.173	14.999	15.162	15.383	15.222	15.224
Merlot	13.368	13.283	9.656	10.041	10.640	11.432	11.649	11.925	12.480	12.243	12.057	11.703	11.844	11.757	11.366
Chardonnay	8.548	8.733	12.739	13.082	10.834	10.970	10.571	10.694	11.634	11.698	11.435	11.297	11.242	11.124	10.920
Carmenère	7.183	7.284	8.249	8.827	9.502	10.040	10.418	10.732	11.319	10.861	10.503	10.250	10.647	10.732	10.837
País	14.955	15.042	3.374	3.868	5.855	7.079	7.248	7.339	7.653	12.521	9.684	10.056	10.237	10.319	10.443
Syrah	3.370	3.513	5.391	6.027	6.887	7.393	7.745	7.933	8.432	8.233	7.994	7.738	7.668	7.529	7.400
M. Alejandría	6.029	6.035	1.054	1.090	3.118	3.266	3.321	3.344	3.574	4.032	4.275	4.328	4.285	4.369	4.298
Pinot Noir	1.382	1.413	2.598	2.884	3.307	3.729	4.012	4.060	4.196	4.149	4.091	4.041	4.144	4.045	4.179
Malbec	1.027	1.050	1.148	1.264	1.489	1.828	1.981	2.104	2.310	2.313	2.293	2.249	2.340	2.337	2.362
C. Franc	1.143	1.177	1.226	1.321	1.345	1.451	1.533	1.591	1.661	1.672	1.578	1.578	1.646	1.685	1.692
Otros	10.298	10.400	9.231	10.234	12.150	13.998	14.507	14.051	15.014	15.814	16.057	16.350	16.656	16.965	17.393
Totales	116.789	117.559	104.717	111.525	116.831	125.946	128.638	130.362	137.592	141.918	137.375	135.908	137.191	136.289	136.166

Fuente : Catastro Vitícola, SAG.

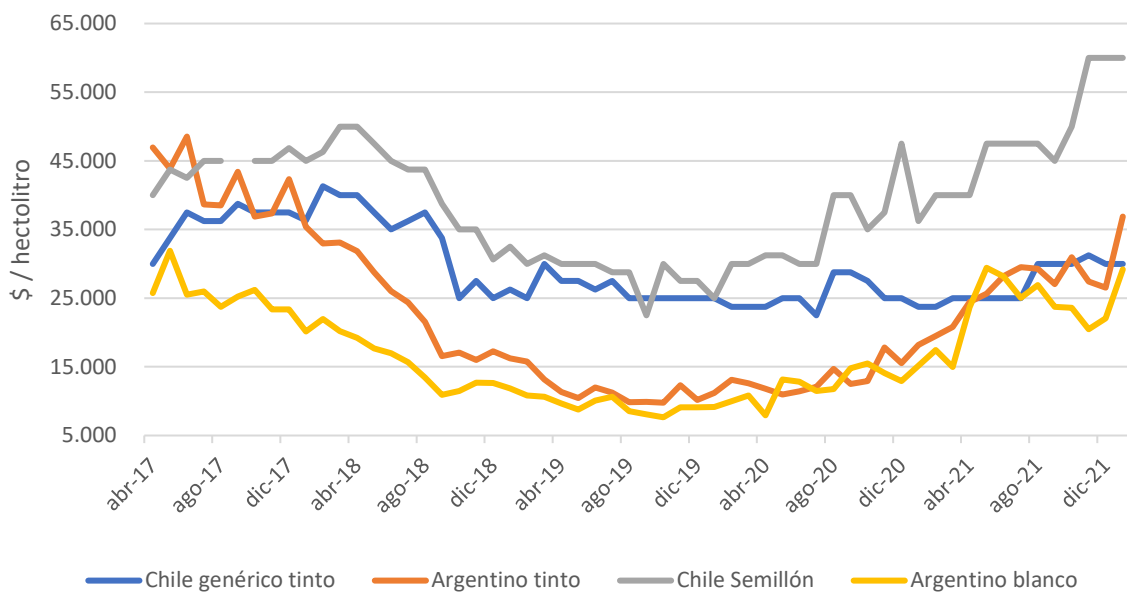
Nota del SAG a las cifras anteriores: La baja en la superficie plantada del cepaje País entre los años 2007 y 2008 se debe a que los productores no actualizaron la información de plantación a través del sistema en línea implementado por el Servicio, lo que ha sido actualizado en operativos de catastro realizados en los años 2010 y 2011 en las regiones de Bío Bío y Maule, respectivamente.

Gráfico 26. Evolución de la superficie de vides por cepaje (ha)



Fuente: elaborado por Odepa con información del SAG.

Gráfico 27. Comparación de precios de vinos en Chile y Argentina
(pesos chilenos)



Fuente: elaborado por Odepa con antecedentes de la Seremi Región del Maule y la Bolsa de Comercio de Mendoza.

El gráfico adjunto está basado en información disponible de precios de vinos a granel, tanto en Chile como en Argentina. La comparación se realiza haciendo la transformación de los precios de vinos argentinos a valores expresados en pesos chilenos, considerando el tipo de cambio oficial (peso chileno / peso argentino) vigente en el período en que se registró cada precio.

Se advierte que esta comparación puede no resultar efectiva ni real en términos de los niveles registrados en cada caso, toda vez que probablemente las calidades de los vinos son diferentes y podrían no ser directamente comparables. No obstante, se estima que permite analizar las trayectorias o evolución que han seguido los precios de cada tipo de vino en ambos mercados, desde el momento en que comienzan todas las series (enero de 2010). En consecuencia, se recomienda ser bastante cautelosos al momento de emitir juicios respecto a estos antecedentes, particularmente en relación con los niveles de precios registrados en uno y otro mercado, e interpretar más bien las variaciones que se observan en cada caso.