



Boletín del Vino

Noviembre 2021



Boletín del vino: producción, precios y comercio exterior Avance a octubre 2021

Andrea Flaño Ipinza

Publicación de la Oficina de Estudios y Políticas Agrarias (Odepa)
del Ministerio de Agricultura, Gobierno de Chile

Directora y Representante Legal
María José Irrarrázaval Jory

Se puede reproducir total o parcialmente citando la fuente

Teatinos 40, piso 8. Santiago, Chile

Teléfono : (56- 2) 2397 3000

Fax : (56- 2) 2397 3111

www.odepa.gob.cl





CONTACTO SIAC
800 360 990
Sistema Integral de Información
y Atención Ciudadana

INFORMACIÓN PRODUCIDA Y EDITADA POR ODEPA | TEATINOS 40 | PISO 8 | SANTIAGO DE CHILE |
FONDO CONSULTA: 800 360 990 | FONDO MESA CENTRAL: (56- 2) 2397 3000 | odepa@odepa.gob.cl
Para saber más acerca de la agricultura consulte la información citando la fuente Odepa



¡Cambemos nuestro planeta



www.odepa.gob.cl

TABLA DE CONTENIDO

Comentario	Descripción	Página
	Comentarios	5

Cuadro	Descripción	Página
1	Exportación de vinos y mostos 2020 - 2021	6
2	Exportación de vino embotellado por rango de precios	10
3	Exportación de vino a granel por rango de precios	11
4	Exportación de vinos y alcoholes según variedad	12
5	Exportación de vinos con denominación de origen por país de destino	13
6	Exportación de vinos a granel por país de destino	14
7	Exportación de los demás vinos en envases entre 2 y 10 lts por país de destino	15
8	Exportación de vino espumoso por país de destino	16
9	Estadísticas del mercado del vino en Chile	21
10	Existencias de vino por regiones	22
11	Existencias de vinos con DO por variedades	23
12	Exportación de pisco y similares por país de destino	24
13	Producción de vinos años 2020 y 2021, por región y categoría	25
14	Evolución de la producción de vinos con DO por cepa	26
15	Evolución de la superficie plantada con vides	28
16	Plantaciones de vides para vinificación por regiones	29
17	Evolución de la superficie plantada con los principales cepajes	30

TABLA DE CONTENIDO

Gráfico	Descripción	Página
1	Evolución de las exportaciones de vino (total)	7
2	Evolución del precio medio de los vinos chilenos exportados según categoría	7
3	Evolución de las exportaciones de vino con denominación de origen	7
4	Evolución de las exportaciones de vino a granel	8
5	Evolución de las exportaciones de los demás vinos envasados	8
6	Evolución de las exportaciones de vinos espumantes	8
7	Evolución de las exportaciones de vinos en envases entre 2 y 10 lts	9
8	Exportación de vino embotellado por rangos de precios	10
9	Exportación de vino a granel por rangos de precios	11
10	Volumen de exportaciones de vino con denominación de origen	17
11	Valor de las exportaciones de vino con denominación de origen	17
12	Precio medio de exportación de vino con denominación de origen	17
13	Volumen de exportaciones de vino a granel	18
14	Valor de exportaciones de vino a granel	18
15	Precio medio de exportación de vino a granel	18
16	Volumen de exportaciones de los demás vinos en envases entre 2 y 10 lts	19
17	Valor de exportaciones de los demás vinos en envases entre 2 y 10 lts	19
18	Precio medio de exportación de los demás vinos en envases entre 2 y 10 lts	19
19	Volumen de exportaciones de vino espumoso	20
20	Valor de exportaciones de vino espumoso	20
21	Precio medio de exportación de vino espumoso	20
22	Evolución de las existencias de vinos	22
23	Evolución de la producción de vinos con DO por cepa	26
24	Producción de vinos con DO por variedad año 2021	27
25	Evolución de la producción de vinos por categorías	27
26	Evolución de la superficie de vides por cepaje	30
27	Comparación de precios de vinos en Chile y Argentina	31

Comentarios

1. Exportaciones 2021

Entre enero y octubre de 2021, las exportaciones totales de vino llegan a 739,6 millones de litros, por un total de USD 1.665,7 millones, lo que representa una disminución de 1,2% en volumen y un aumento de 5,4% en valor en relación con el mismo periodo de 2020.

En este periodo, se exportaron 363,3 millones de litros de vino con denominación de origen, por un valor de USD 1.229,4 millones. Estas cifras representan una disminución de 3,1% en volumen y un aumento de 5,0% en valor. Con esto, el precio medio de la categoría para este periodo llega a USD 3,38 / litro, lo que significa un alza de 8,3% respecto a igual periodo de 2020.

Por su parte, entre enero y octubre 2021, se exportaron 290,3 millones de litros de vino a granel por un monto total de USD 254,4 millones. Estas exportaciones representan una disminución de 0,3% en volumen y un alza de 5,4% en valor respecto de igual periodo del año anterior.

En este mismo periodo de 2021, los vinos espumosos registran un alza de 2,9% en volumen y una disminución de 1,8% en valor, respecto del año 2020, llegando a 2,9 millones de litros, por un valor de USD 11,7 millones.

2. Catastro Vitivinícola

El día 15 de noviembre, el Servicio Agrícola y Ganadero (SAG), publicó el Catastro Vitícola Nacional 2020, donde se observa que la superficie con vides viníferas casi se mantuvo respecto a 2019, llegando a 136.166 ha.

Las regiones con mayor superficie plantada continúan siendo las del Maule con 53.546 ha (39%) y O'Higgins con 45.081 hectáreas (33%).

Los cepajes de vino son liderados por Cabernet Sauvignon con 40.053 ha (29%), Sauvignon blanc con 15.224 ha (11%) y Merlot con 11.366 ha (8%).

Para acceder a la información completa:

<https://www.sag.gob.cl/noticias/sag-presenta-catastro-viticola-nacional-2020>

3. Ruta de acceso a información de precios de venta de vinos a productor en la Región del Maule

Los precios de venta de vinos a productor de la Región del Maule, son posibles de descargar en la sección "Precios al productor" y "Precios mensuales de vino de la región del Maule" haciendo click en el siguiente link:

<https://aplicativos.odepa.gob.cl/series-precios/avance-producto>

Cuadro 1. Exportaciones de vinos y mostos 2020 vs 2021

	VOLUMEN - Millones de litros									
	Año 2020	Acumulado años 2020 y 2021			Meses			Acumulado 12 meses		
		Ene - oct 20	Ene - oct 21	% Variación	oct-20	oct-21	% Variación	Nov 19 - oct 20	Nov 20- oct 21	% Variación
Vino con denominación de origen	445,9	374,8	363,3	-3,1%	38,6	38,2	-0,9%	447,2	434,4	-2,9%
Vino a granel	339,6	291,2	290,3	-0,3%	29,6	33,8	14,1%	361,7	338,7	-6,4%
Mosto a granel (a)	33,6	27,7	34,6	24,7%	3,5	3,3	-5,2%	32,8	40,4	23,1%
Los demás vinos envasados menores a 2 lts.	37,8	31,7	30,9	-2,6%	3,8	3,5	-6,3%	38,9	36,9	-5,1%
Demás vinos en envases entre 2 y 10 lts.	22,4	20,0	17,2	-13,9%	1,2	1,5	26,2%	22,4	19,6	-12,6%
Vinos espumosos	3,5	2,8	2,9	2,9%	0,4	0,3	-26,1%	3,4	3,6	3,1%
Vinos con pulpa de frutas	0,63	0,53	0,48	-8,2%	0,05	0,05	1,7%	0,62	0,59	-5,1%
SUBTOTAL sin incluir mosto	849,8	720,9	705,0	-2,2%	73,6	77,4	5,2%	874,4	833,9	-4,6%
TOTAL EXPORTACIONES VINOS (a)	883,3	748,7	739,6	-1,2%	77,1	80,7	4,7%	907,2	874,3	-3,6%
	VALOR - Millones US\$									
Vino con denominación de origen	1.393,9	1.170,8	1.229,4	5,0%	121,0	122,7	1,4%	1.405,8	1.452,5	3,3%
Vino a granel	293,4	241,3	254,4	5,4%	23,9	28,9	21,0%	302,4	306,4	1,3%
Mosto a granel	61,6	50,8	66,1	30,2%	6,0	6,1	3,0%	61,2	76,9	25,6%
Los demás vinos envasados menores a 2 lts.	79,8	66,9	69,0	3,1%	8,9	8,4	-5,1%	81,8	81,9	0,1%
Demás vinos en envases entre 2 y 10 lts.	41,5	36,9	33,3	-9,8%	2,2	3,1	41,6%	41,3	37,9	-8,4%
Vinos espumosos	14,7	11,9	11,7	-1,8%	1,7	1,3	-25,9%	14,6	14,5	-0,7%
Vinos con pulpa de frutas	2,5	2,0	2,0	-2,6%	0,2	0,2	5,3%	2,3	2,4	2,1%
SUBTOTAL sin incluir mosto	1.825,7	1.529,8	1.599,7	4,6%	157,9	164,7	4,3%	1.848,2	1.895,5	2,6%
TOTAL EXPORTACIONES VINOS	1.887,2	1.580,6	1.665,7	5,4%	163,9	170,9	4,3%	1.909,5	1.972,4	3,3%
	PRECIO MEDIO - US\$ / litro									
Vino con denominación de origen	3,13	3,12	3,38	8,3%	3,14	3,21	2,3%	3,14	3,34	6,4%
Vino a granel	0,86	0,83	0,88	5,7%	0,81	0,86	6,0%	0,84	0,90	8,2%
Mosto a granel (a)	1,83	1,83	1,91	4,4%	1,72	1,87	8,6%	1,86	1,90	2,0%
Los demás vinos envasados menores a 2 lts.	2,11	2,11	2,23	5,8%	2,36	2,39	1,3%	2,10	2,22	5,5%
Demás vinos en envases entre 2 y 10 lts.	1,85	1,84	1,93	4,8%	1,84	2,07	12,2%	1,84	1,93	4,8%
Vinos espumosos	4,22	4,26	4,06	-4,5%	4,06	4,07	0,3%	4,22	4,07	-3,7%
Vinos con pulpa de frutas	3,88	3,83	4,07	6,1%	3,93	4,07	3,5%	3,79	4,08	7,5%
SUBTOTAL sin incluir mosto	2,15	2,12	2,27	6,9%	2,14	2,13	-0,8%	2,11	2,27	7,5%
TOTAL EXPORTACIONES VINOS (a)	2,14	2,11	2,25	6,7%	2,13	2,12	-0,4%	2,10	2,26	7,2%

Fuente: elaborado por ODEPA sobre la base de antecedentes del Servicio Nacional de Aduanas

Nota: A partir de diciembre de 2015, en las exportaciones de mostos se agregó la glosa del Jugo de uva (incluido el mosto), código 20096000, como una forma de considerar todos los productos que inciden en el mercado del vino y, a partir de enero de 2017, se incorporó el código 220422, correspondiente a la glosa de "vinos en recipientes con capacidad superior a 2 lts. pero inferior o igual a 10 lts.", anteriormente las transacciones en estos envases quedaban clasificadas dentro del código 22042990, correspondiente a "los demás vinos con capacidad mayor a 2 lts.", que comprende a los vinos a granel.

(a) Los volúmenes de las exportaciones de mostos están expresados o considerados en términos de producto concentrado.

Gráfico 1. Evolución de las exportaciones de vino (total).
Período 2001 a 2020

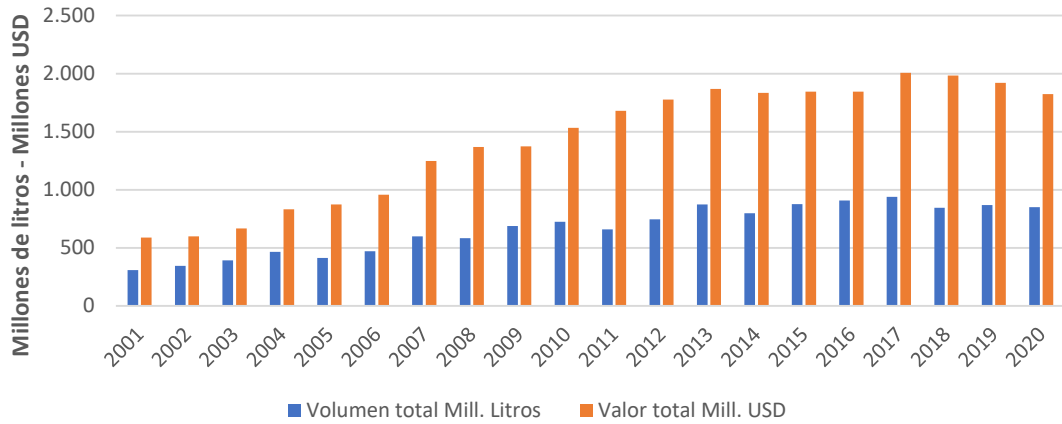


Gráfico 2. Evolución del precio medio de los vinos chilenos exportados según categoría

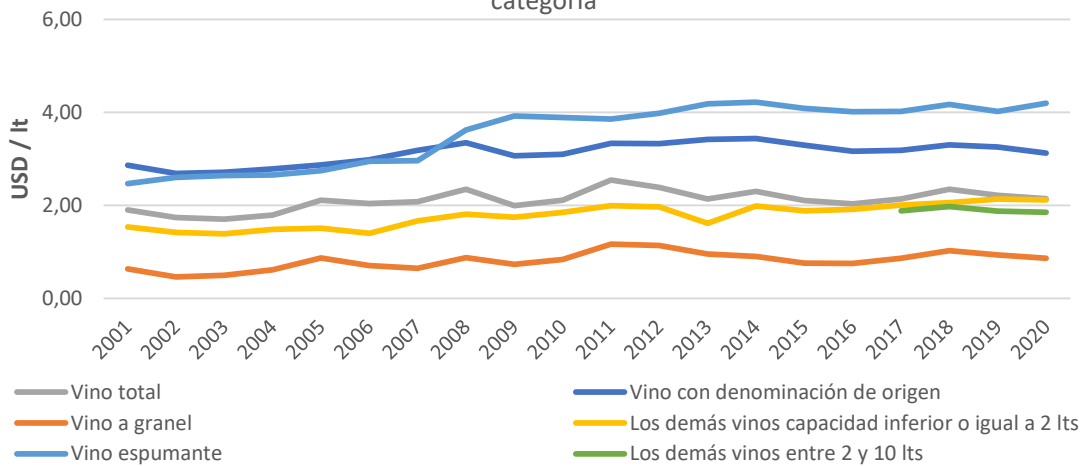


Gráfico 3. Evolución de las exportaciones de vino con denominación de origen.
Período 2001 - 2020

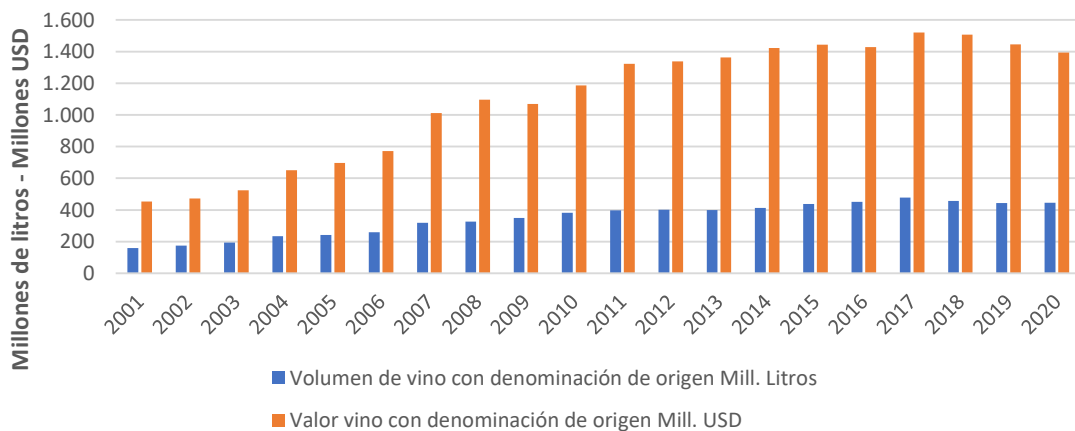


Gráfico 4. Evolución de las exportaciones de vino a granel.
Período 2001 - 2020

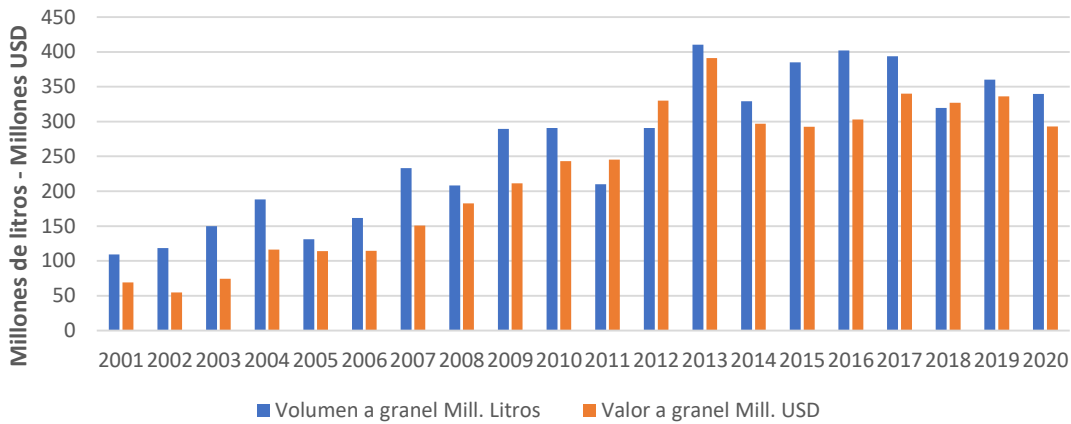


Gráfico 5. Evolución de las exportaciones de los demás vinos envasados.
Período 2001 - 2020

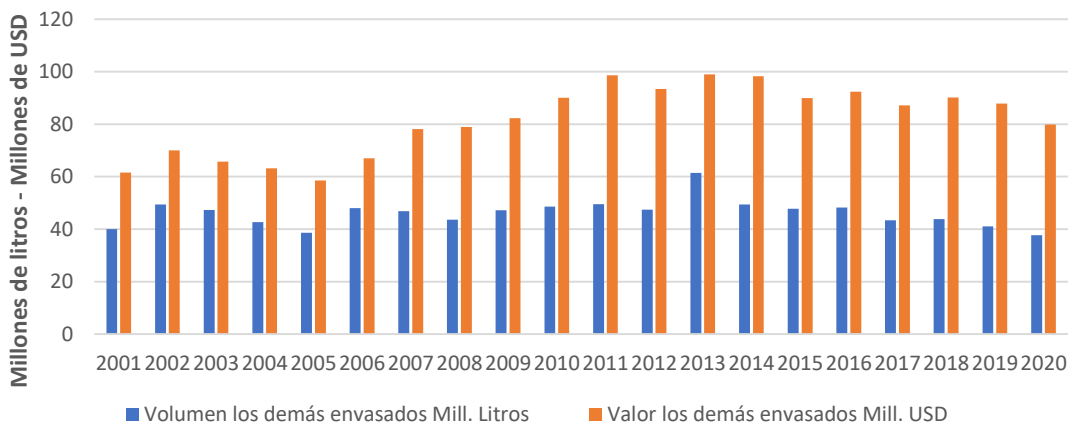


Gráfico 6. Evolución de las exportaciones de vino espumante.
Período 2001 - 2020

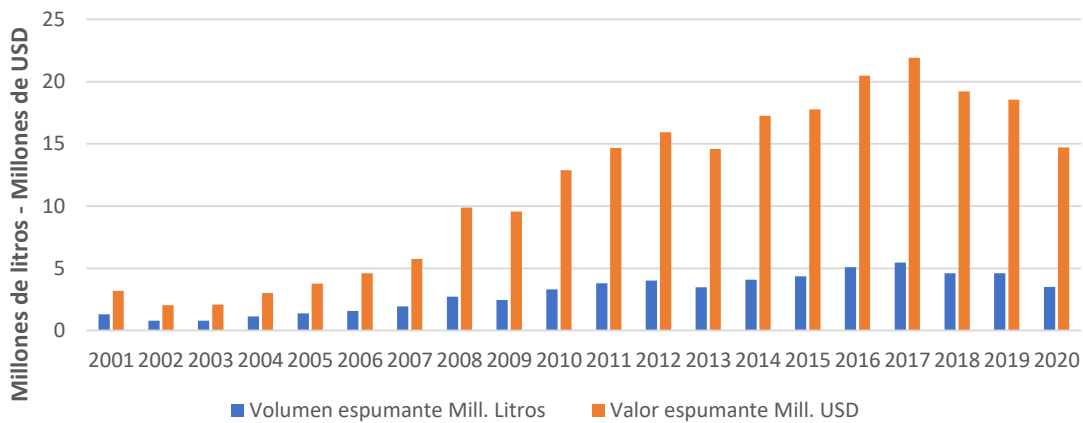
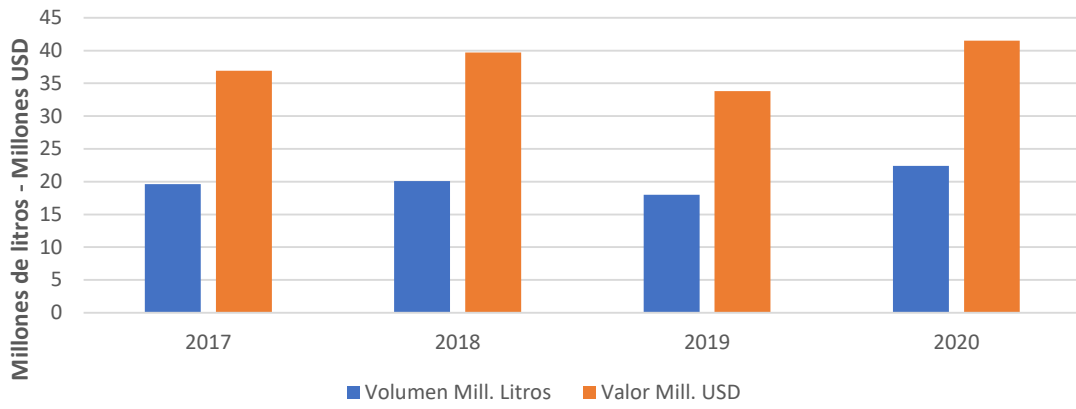


Gráfico 7. Evolución de las exportaciones de vino en envases entre 2 y 10 litros.
Período 2017 - 2020



Cuadro 2. Exportaciones de vino con denominación de origen por rangos de precios

2018 - 2020

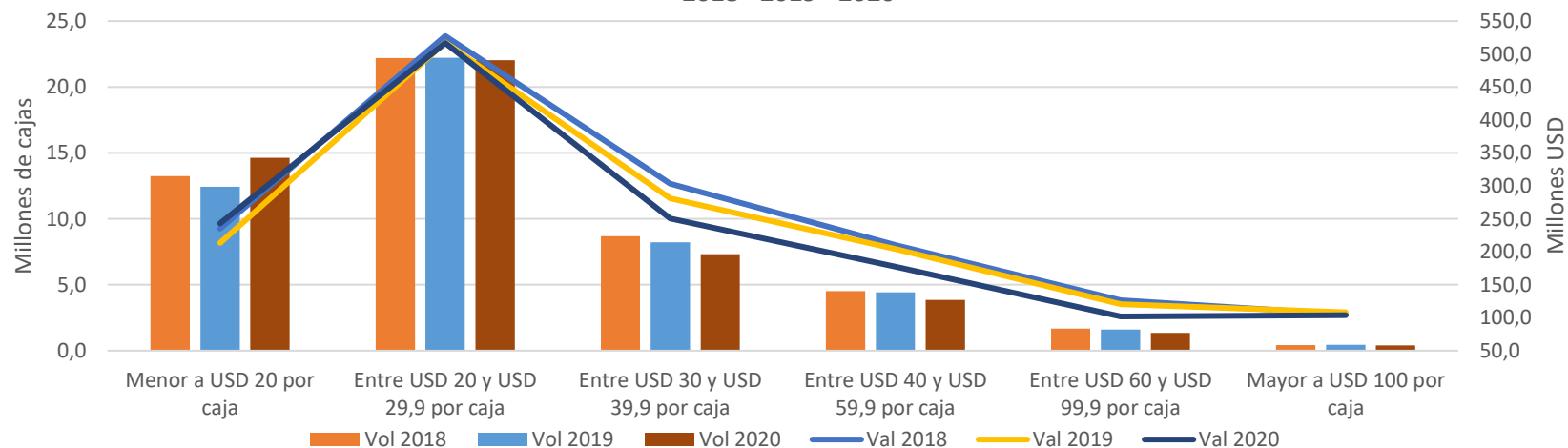
	Mill. USD	Mill. cajas	Part (%)	Mill. USD	Mill. cajas	Part (%)	Mill. USD	Mill. cajas	Part (%)
	Val 2018	Vol 2018	Val 2018	Val 2019	Vol 2019	Val 2019	Val 2020	Vol 2020	Val 2020
Menor a USD 20 por caja	235,3	13,2	16%	213,4	12,4	15%	243,2	14,6	17%
Entre USD 20 y USD 29,9 por caja	527,4	22,2	35%	517,4	22,2	36%	516,7	22,0	37%
Entre USD 30 y USD 39,9 por caja	303,4	8,7	20%	281,1	8,2	19%	250,6	7,3	18%
Entre USD 40 y USD 59,9 por caja	210,3	4,5	14%	204,2	4,4	14%	177,6	3,8	13%
Entre USD 60 y USD 99,9 por caja	126,5	1,7	8%	120,7	1,6	8%	101,9	1,3	7%
Mayor a USD 100 por caja	105,0	0,4	7%	108,2	0,5	7%	104,0	0,4	7%

Fuente: elaborado por Odepa con antecedentes del Servicio Nacional de Aduanas

Nota: 1 caja = 9 litros (12 botellas de 0,75 litros c/u)

Gráfico 8. Exportaciones de vino embotellado por rangos de precios

2018 - 2019 - 2020



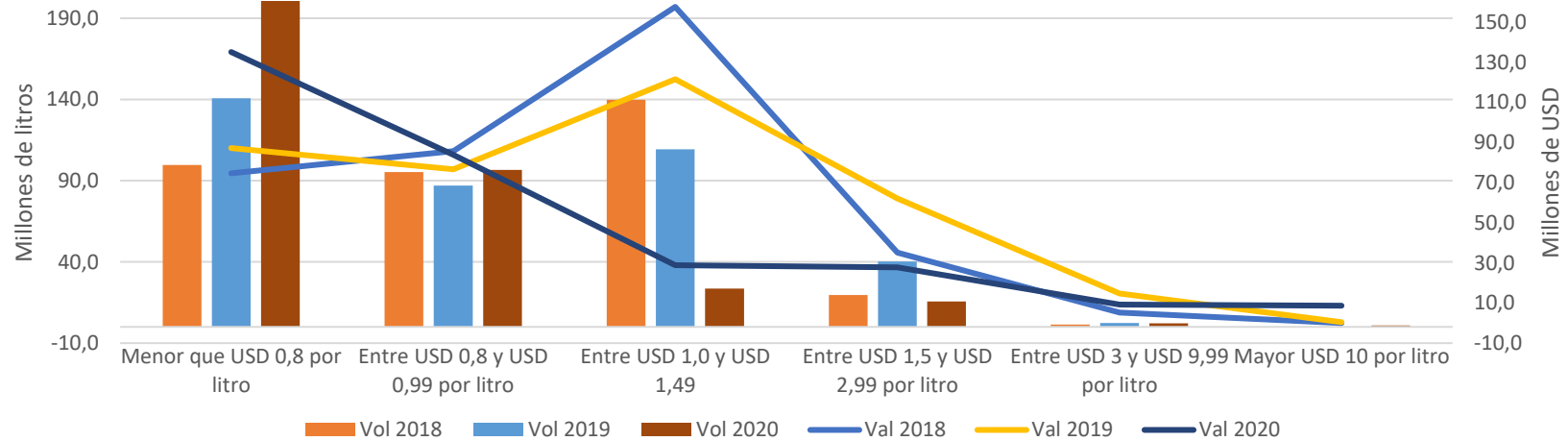
Fuente: elaborado por Odepa con antecedentes del Servicio Nacional de Aduanas

**Cuadro 3. Exportaciones de vino granel por rangos de precios
2018 - 2020**

	Mill. USD	Mill. Litros	Part (%)	Mill. USD	Mill. Litros	Part (%)	Mill. USD	Mill. Litros	Part (%)
	Val 2018	Vol 2018	Val 2018	Val 2019	Vol 2019	Val 2019	Val 2020	Vol 2020	Val 2020
Menor que USD 0,8 por litro	74,6	99,6	21%	87,2	140,7	24%	135,1	200,9	46%
Entre USD 0,8 y USD 0,99 por litro	85,7	95,3	24%	76,6	86,9	21%	83,8	96,6	29%
Entre USD 1,0 y USD 1,49	157,6	139,8	44%	121,5	109,4	34%	28,8	23,6	10%
Entre USD 1,5 y USD 2,99 por litro	35,1	19,6	10%	62,1	40,2	17%	27,7	15,7	9%
Entre USD 3 y USD 9,99 por litro	5,2	1,4	1%	14,7	2,4	4%	9,3	2,2	3%
Mayor USD 10 por litro	0,0	0,0	0%	0,5	0,0	0%	8,7	0,8	3%

Fuente: elaborado por Odepa con antecedentes del Servicio Nacional de Aduanas

**Gráfico 9. Exportaciones de vino a granel por rangos de precios
2018 - 2019 - 2020**



Fuente: elaborado por Odepa con antecedentes del Servicio Nacional de Aduanas

Cuadro 4. Exportaciones de vinos y alcoholes según variedad								
Productos	Volumen (miles de litros)				Valor (miles de USD FOB)			
	2020	Ene - oct			2020	Ene - oct		
		2020	2021	Var % 21/20		2020	2021	Var % 21/20
Total vinos y alcoholes	862.104	731.019	718.088	-1,8	1.842.373	1.544.411	1.613.545	4,5
Vino con denominación de origen	445.891	374.765	363.294	-3,1	1.393.876	1.170.785	1.229.447	5,0
Chardonnay	36.623	31.193	27.594	-11,5	110.484	94.143	89.083	-5,4
Chenin Blanc	1	0	3	3.255,0	10	1	22	3138,5
Pedro Jiménez	318	283	67	-76,3	563	465	214	-53,9
Pinot Blanc	132	70	1.493	2.031,8	449	235	4.804	1.948,5
Riesling y Viognier	1.750	1.462	1.687	15,4	5.989	4.983	5.994	20,3
Sauvignon Blanc	43.349	37.246	31.387	-15,7	120.034	103.157	92.895	-9,9
Los demás vinos blancos	5.664	4.919	4.269	-13,2	17.040	14.732	12.923	-12,3
Mezclas de vinos blancos	38.434	33.625	31.035	-7,7	103.308	90.181	86.380	-4,2
Cabernet Franc	221	198	194	-1,8	1.317	1.144	1.207	5,5
Cabernet Sauvignon	83.843	68.253	71.388	4,6	275.290	224.706	248.129	10,4
Carménère	28.341	23.105	24.043	4,1	93.365	75.835	88.219	16,3
Cot (Malbec)	5.765	4.946	4.420	-10,6	17.969	15.120	14.705	-2,7
Merlot	33.138	26.048	26.919	3,3	85.588	70.284	74.619	6,2
Pinot Noir	8.719	7.384	7.060	-4,4	35.309	29.710	31.041	4,5
Syrah	7.210	6.049	5.920	-2,1	28.500	23.754	26.505	11,6
Los demás vinos tintos	3.991	3.311	4.669	41,0	15.519	12.815	19.864	55,0
Mezclas de vino tinto	136.982	117.003	111.976	-4,3	453.437	383.787	407.297	6,1
Los demás vinos (con D.O.)	11.409	9.670	9.170	-5,2	29.706	25.733	25.545	-0,7
Otros vinos envasados	64.794	55.269	52.061	-5,8	139.567	118.304	117.104	-1,0
Vinos en envases entre 2 y 10 lts.	22.384	19.983	17.198	-13,9	41.489	36.867	33.259	-9,8
Vinos cap. inferior o igual a 2 lts	37.760	31.672	30.862	-2,6	79.829	66.914	68.966	3,1
Vinos con pulpa de frutas <= 2 lts	1.175	823	1.129	37,3	3.575	2.643	3.215	21,6
Vino espumoso	3.476	2.791	2.871	2,9	14.675	11.879	11.665	-1,8
Vino a granel	339.636	291.207	290.317	-0,3	292.100	241.324	254.452	5,4
Otros mostos y alcoholes	11.783	9.779	12.416	27,0	16.829	13.999	12.541	-10,4
Mostos	2.196	2.144	478	-77,7	4.671	4.556	1.097	-75,9
Pisco	302	262	339	29,7	2.080	1.788	2.127	19,0
Otros	9.286	7.373	11.599	57,3	10.078	7.655	9.317	21,7
* Incluye exportaciones de cervezas y licores no incluidas en el cuadro 1 de este boletín.								
Fuente: Elaborado por Odepa en base a antecedentes del Servicio Nacional de Aduanas								

Cuadro 5. Exportaciones de vinos con denominación de origen por país de destino

País	Volumen (miles de litros)				Valor (miles de USD FOB)				
	2020	Enero - octubre			2020	Enero - octubre			
		2020	2021	Var. % 21/20		2020	2021	Var. % 21/20	% Part.2021
China	48.851	38.803	53.056	37%	181.985	141.102	207.247	47%	17%
Brasil	72.518	58.487	56.512	-3%	179.547	144.310	147.985	3%	12%
Reino Unido	52.994	47.337	42.653	-10%	151.139	134.514	132.922	-1%	11%
Estados Unidos	31.395	24.705	23.967	-3%	103.846	87.323	89.940	3%	7%
Japón	47.871	41.063	32.700	-20%	130.602	111.093	89.436	-19%	7%
Holanda	29.914	26.697	22.645	-15%	92.721	81.771	75.976	-7%	6%
Corea del Sur	14.460	11.892	15.840	33%	56.106	45.483	68.603	51%	6%
Canadá	13.703	11.263	10.256	-9%	58.660	48.146	49.641	3%	4%
Irlanda	14.710	13.095	9.615	-27%	46.965	41.849	32.269	-23%	3%
México	13.258	11.886	11.774	-1%	32.905	29.254	31.000	6%	3%
SUB - TOTAL	339.674	285.228	279.018	-2%	1.034.476	864.845	925.019	7%	75%
OTROS PAÍSES	106.217	89.537	84.276	-6%	359.400	305.940	304.428	0%	25%
TOTAL	445.891	374.765	363.294	-3%	1.393.876	1.170.785	1.229.447	5%	100%

Fuente: Odepa con información del Servicio Nacional de Aduanas.

Cifras sujetas a revisión por informes de variación de valor (IVV).

Cuadro 6. Exportaciones de vinos a granel por país de destino

PAIS	Volumen (miles de litros)				Valor (miles de USD FOB)				
	2020	Enero - octubre			2020	Enero - octubre			
		2020	2021	Var. % 21/20		2020	2021	Var. % 21/20	% Part.2021
Estados Unidos	104.573	91.691	106.359	16%	80.145	70.759	83.644	18%	33%
Reino Unido	73.238	66.588	51.187	-23%	65.609	59.724	49.450	-17%	19%
China	40.825	28.152	48.570	73%	45.275	22.694	47.659	110%	19%
Alemania	34.786	29.865	20.367	-32%	27.497	23.800	17.722	-26%	7%
Japón	21.583	18.665	14.569	-22%	17.153	14.993	11.258	-25%	4%
Dinamarca	11.044	10.036	8.429	-16%	13.665	12.446	11.016	-11%	4%
Canadá	18.970	17.050	10.259	-40%	13.079	11.770	7.633	-35%	3%
Francia	9.103	8.047	7.789	-3%	7.230	6.409	6.487	1%	3%
Holanda	7.362	6.330	4.968	-22%	6.085	5.288	3.678	-30%	1%
Suecia	1.753	1.561	1.417	-9%	3.441	2.978	2.685	-10%	1%
SUB - TOTAL	323.237	277.985	273.914	-1%	279.179	230.861	241.232	4%	95%
OTROS PAÍSES	16.399	13.222	16.403	24%	12.921	10.463	13.220	26%	5%
TOTAL	339.636	291.207	290.317	0%	292.100	241.324	254.452	5%	100%

Fuente: Odepa con información del Servicio Nacional de Aduanas.

Cifras sujetas a revisión por informes de variación de valor (IVV).

Cuadro 7. Exportaciones de los demás vinos en envases entre 2 y 10 lts por país de destino

PAIS	Volumen (miles de litros)				Valor (miles de USD FOB)				
	2020	Enero - octubre			2020	Enero - octubre			
		2020	2021	Var. % 21/20		2020	2021	Var. % 21/20	% Part.2021
Noruega	5.788	5.058	5.009	-1%	9.411	8.218	9.245	13%	28%
Finlandia	4.279	4.099	3.101	-24%	7.469	7.139	5.976	-16%	18%
Suecia	4.597	4.189	2.869	-32%	8.578	7.898	5.217	-34%	16%
Japón	3.371	2.898	2.620	-10%	6.455	5.487	5.124	-7%	15%
Canadá	934	818	781	-4%	1.851	1.607	1.701	6%	5%
Estados Unidos	390	287	780	172%	630	473	1.207	155%	4%
Dinamarca	1.071	966	493	-49%	2.446	2.202	1.089	-51%	3%
Estonia	417	379	268	-29%	849	766	560	-27%	2%
China	34	26	90	244%	374	160	443	176%	1%
Brasil	135	131	168	29%	309	297	438	47%	1%
SUB - TOTAL	21.016	18.850	16.180	-14%	38.371	34.248	31.001	-9%	93%
OTROS PAÍSES	1.368	1.133	1.019	-10%	3.117	2.619	2.258	-14%	7%
TOTAL	22.384	19.983	17.198	-14%	41.489	36.867	33.259	-10%	100%

Fuente: Odepa con información del Servicio Nacional de Aduanas.

Cifras sujetas a revisión por informes de variación de valor (IVV).

Cuadro 8. Exportaciones de vino espumoso por país de destino

PAIS	Volumen (miles de litros)				Valor (miles de USD FOB)				
	2020	Enero - octubre			2020	Enero - octubre			
		2020	2021	Var. % 21/20		2020	2021	Var. % 21/20	% Part.2021
Japón	1.861	1.549	1.266	-18%	7.987	6.686	5.191	-22%	44%
Corea del Sur	118	93	321	244%	530	412	1.344	226%	12%
Colombia	419	348	254	-27%	1.701	1.433	973	-32%	8%
Canadá	56	47	72	53%	308	258	411	59%	4%
Brasil	223	113	147	30%	685	352	408	16%	4%
Estados Unidos	68	54	112	107%	322	261	401	54%	3%
Holanda	120	118	62	-47%	574	554	336	-39%	3%
Suecia	2	2	44	2646%	9	9	291	3286%	2%
Nigeria	38	38	75	97%	129	129	243	89%	2%
Ecuador	106	64	53	-18%	390	233	186	-20%	2%
SUB - TOTAL	3.010	2.426	2.407	-1%	12.634	10.327	9.785	-5%	84%
OTROS PAÍSES	465	365	463	27%	2.041	1.553	1.880	21%	16%
TOTAL	3.476	2.791	2.871	3%	14.675	11.879	11.665	-2%	100%

Fuente: Odepa con información del Servicio Nacional de Aduanas.

Cifras sujetas a revisión por informes de variación de valor (IVV).

Gráfico 10. Chile. Volumen de exportaciones de vino con denominación de origen (millones de litros)

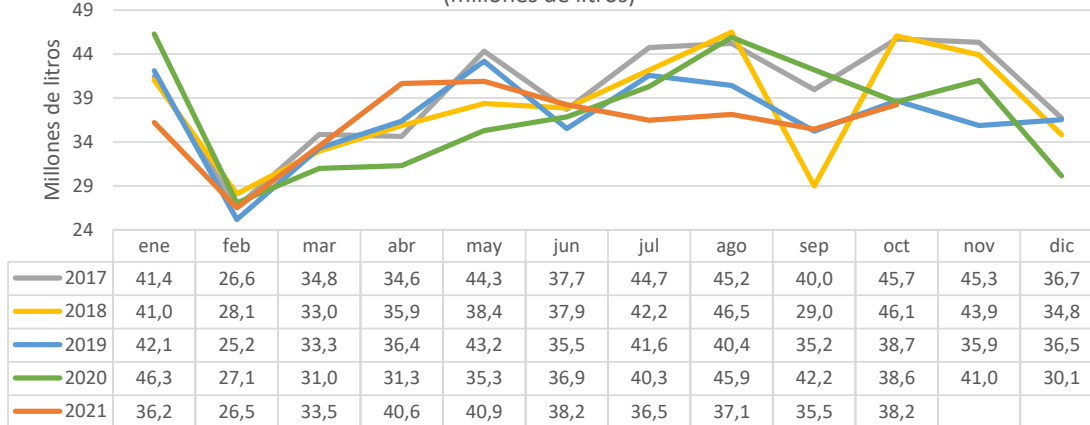


Gráfico 11. Chile. Valor de exportaciones de vino con denominación de origen (millones de USD)

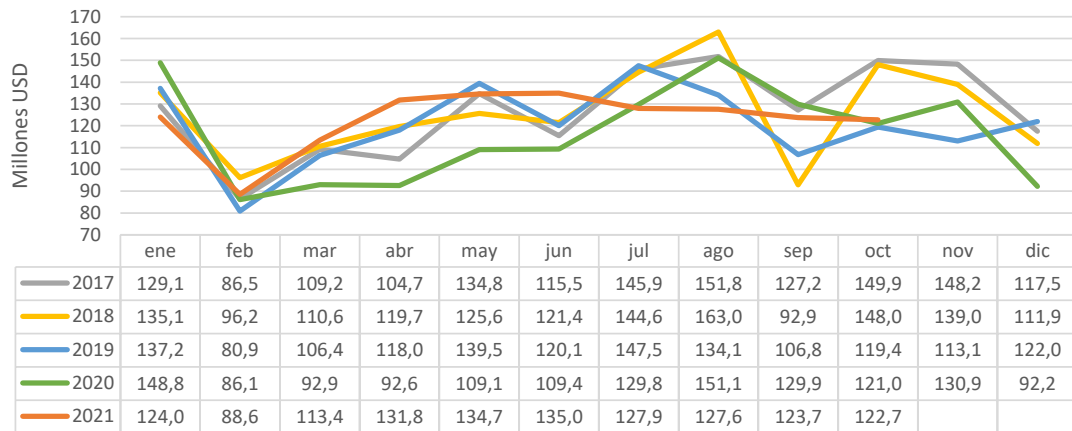


Gráfico 12. Precio medio de exportación de vino con denominación de origen (dólares por litro)

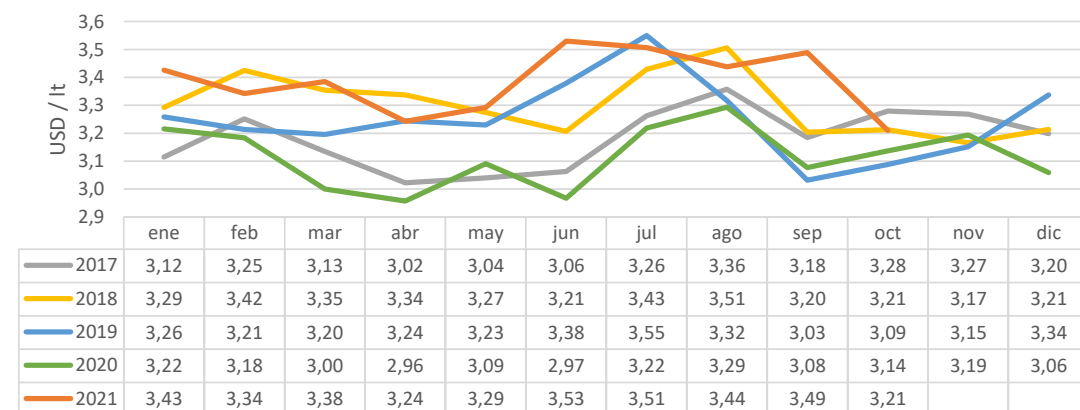
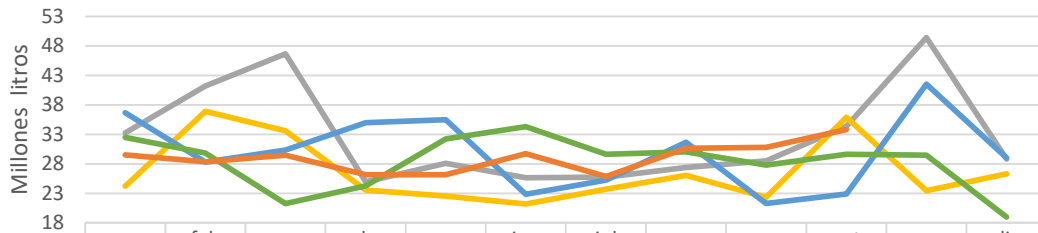
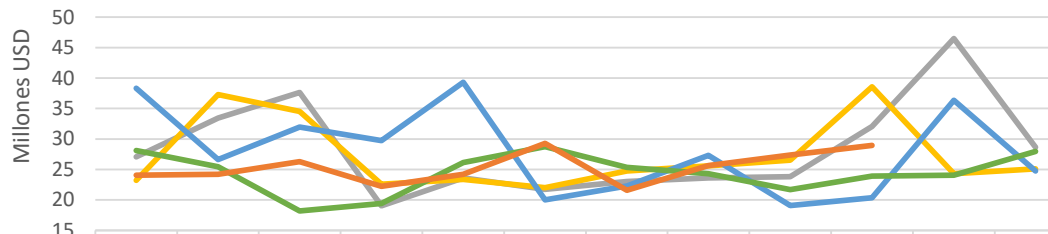


Gráfico 13. Volumen de exportación de vino a granel (millones de litros)



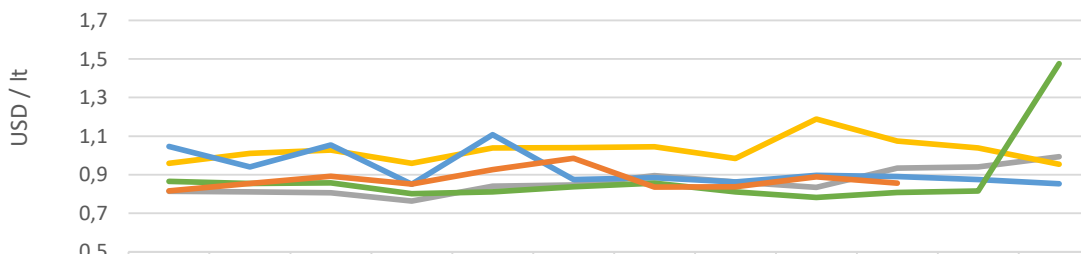
	ene	feb	mar	abr	may	jun	jul	ago	sep	oct	nov	dic
2017	33,2	41,2	46,7	24,9	28,1	25,6	25,7	27,4	28,5	34,3	49,4	28,8
2018	24,2	36,9	33,6	23,5	22,5	21,2	23,7	26,0	22,3	35,9	23,4	26,3
2019	36,6	28,3	30,3	35,0	35,5	22,8	25,2	31,7	21,3	22,9	41,5	29,0
2020	32,5	29,8	21,2	24,2	32,2	34,3	29,6	30,0	27,8	29,6	29,5	19,0
2021	29,5	28,3	29,4	26,1	26,1	29,7	25,8	30,6	30,8	33,8		

Gráfico 14. Valor de exportaciones de vino a granel (millones USD)



	ene	feb	mar	abr	may	jun	jul	ago	sep	oct	nov	dic
2017	27,1	33,4	37,6	19,0	23,6	21,7	23,0	23,6	23,8	32,1	46,5	28,6
2018	23,2	37,3	34,5	22,6	23,4	22,0	24,7	25,6	26,5	38,6	24,3	25,1
2019	38,3	26,6	32,0	29,7	39,3	19,99	22,3	27,3	19,1	20,3	36,3	24,7
2020	28,1	25,4	18,2	19,4	26,1	28,74	25,3	24,3	21,7	23,9	24,1	28,0
2021	24,1	24,2	26,3	22,2	24,2	29,3	21,6	25,7	27,4	28,9		

Gráfico 15. Precio medio de exportación de vino a granel (dólares por litro)



	ene	feb	mar	abr	may	jun	jul	ago	sep	oct	nov	dic
2017	0,81	0,81	0,81	0,76	0,84	0,85	0,89	0,86	0,83	0,93	0,94	0,99
2018	0,96	1,01	1,03	0,96	1,04	1,04	1,04	0,98	1,19	1,07	1,04	0,95
2019	1,05	0,94	1,05	0,85	1,11	0,88	0,88	0,86	0,90	0,89	0,88	0,85
2020	0,87	0,85	0,86	0,80	0,81	0,84	0,86	0,81	0,78	0,81	0,82	1,48
2021	0,82	0,85	0,89	0,85	0,93	0,99	0,84	0,84	0,89	0,86		

Gráfico 16. Volumen de exportación de vinos en recipientes con capacidad superior a 2 lts pero inferior o igual a 10 lts (miles de litros)

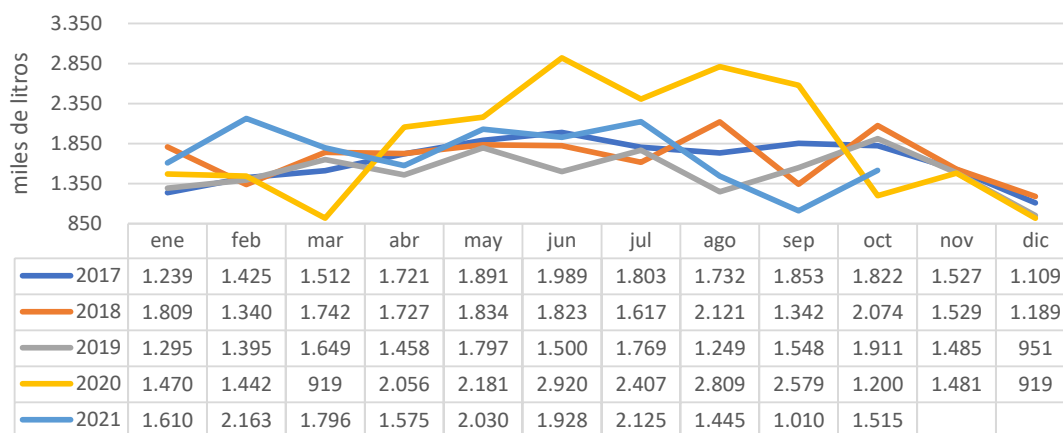


Gráfico 17. Valor de exportaciones de vinos en recipientes con capacidad superior a 2 lts pero inferior o igual a 10 lts (miles USD)

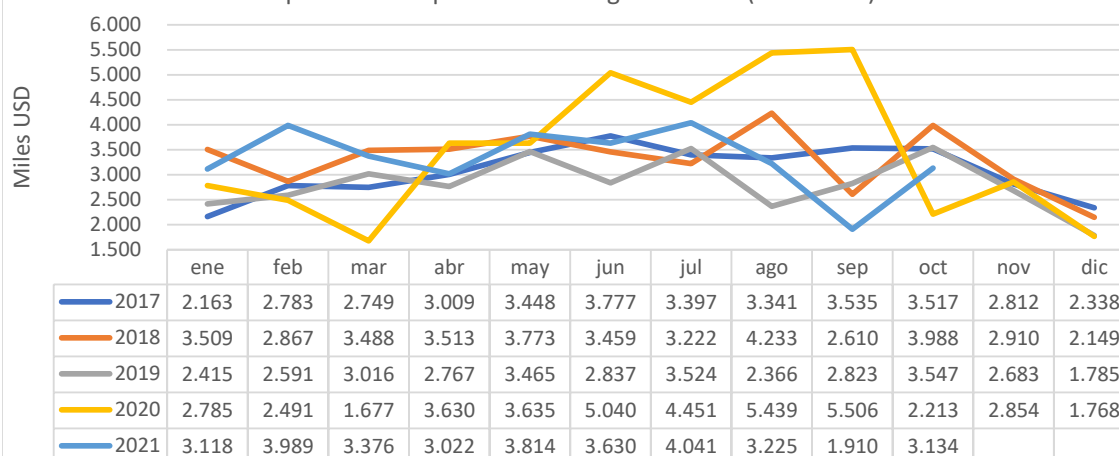


Gráfico 18. Precio medio de exportación de vinos en recipientes con capacidad superior a 2 lts pero inferior o igual a 10 lts (dólares por litro)

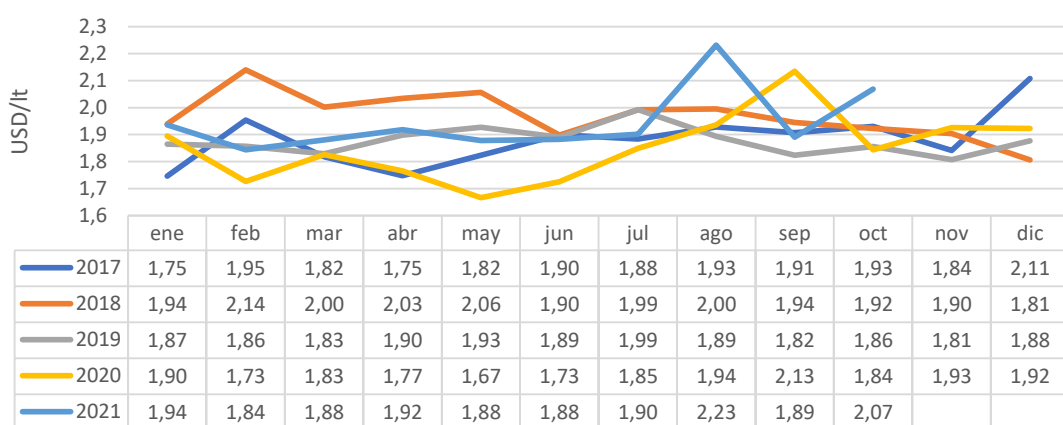


Gráfico 19. Volumen de exportación de vino espumoso (miles de litros)

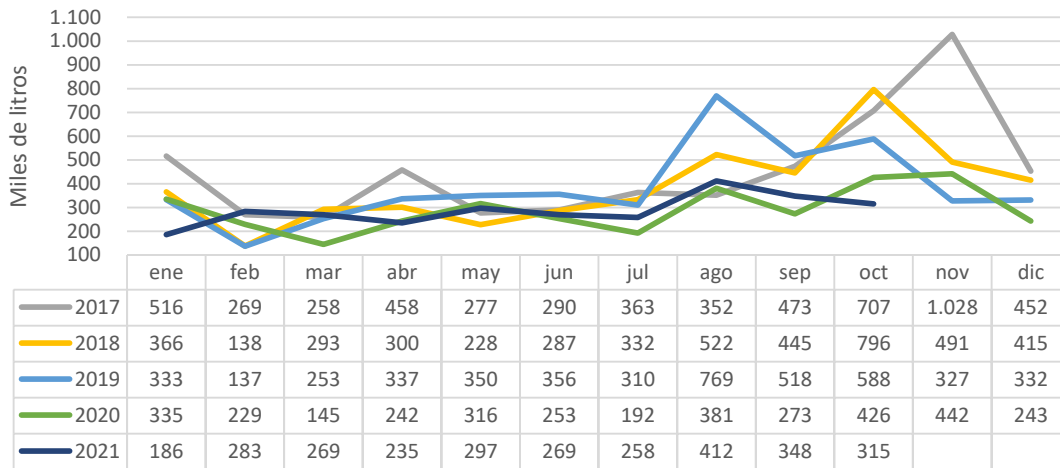


Gráfico 20. Valor de exportaciones de vino espumoso (miles USD)

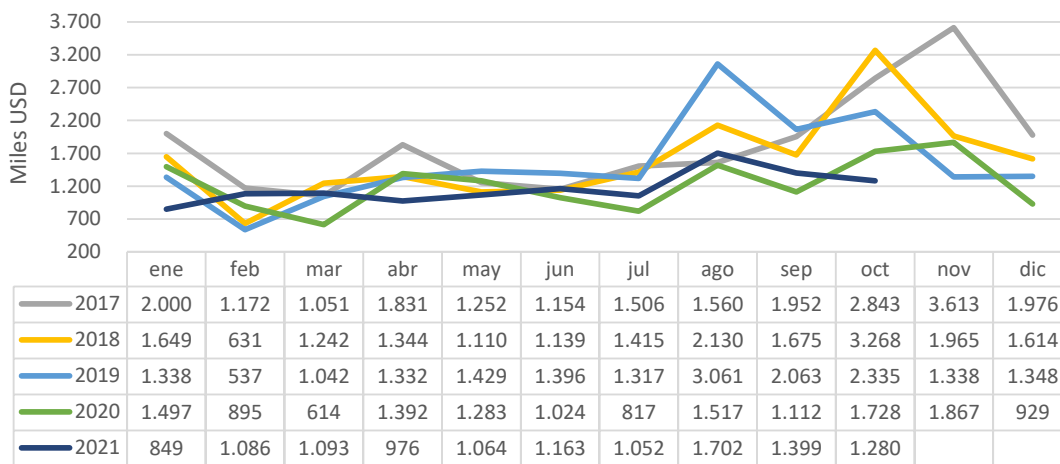
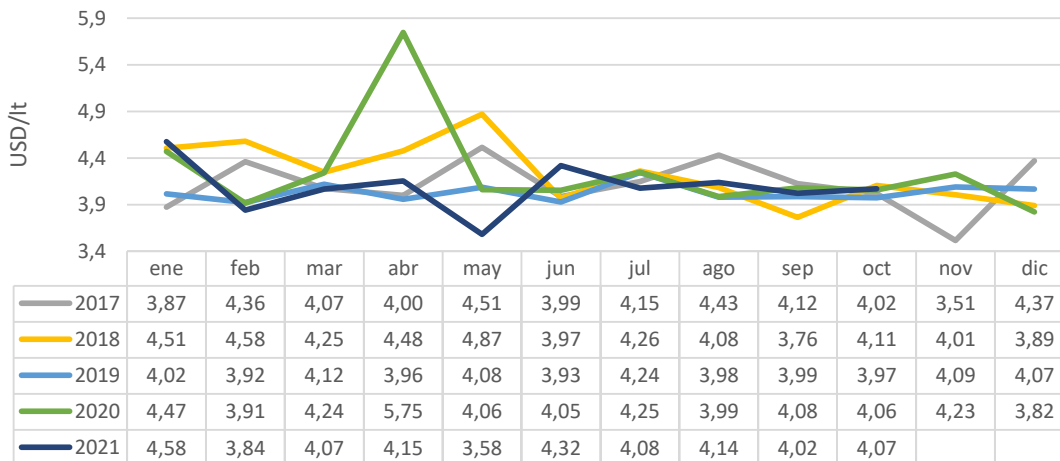


Gráfico 21. Precio medio de exportación de vino espumoso (dólares por litro)



Cuadro 9. Estadísticas del mercado del vino en Chile (millones de litros)

Item	2010	2011	2012	2013	2014	2015	2016	2017	2018	2019	2020	2021
Stock inicial *	842	701	817	1.043	1.182	1.060	1.238	1.131	1.016	1.267	1.296	1.201
Disponibilidad aparente **	356	297	308	281	327	221	202	100	166	270	248	
Exportaciones	732	668	753	884	807	914	948	967	876	897	884	
Vino embotellado y envasado	436	452	455	465	468	494	505	527	506	490	510	
Vino y mosto a granel	296	216	298	419	338	419	443	440	370	407	374	
Importación	1	1	1	2	2	2	2	2	3	2	2	
Producción	915	1.046	1.255	1.282	990	1.287	1.014	949	1.290	1.194	1.034	1.344
Vinos con D.O.	745	829	1.016	1.078	841	1.081	852	805	1.053	1.030	888	1.089
Vinos sin D.O.	127	118	172	136	110	152	122	110	136	134	122	187
Vinos de uva de mesa	44	100	68	70	39	53	40	34	101	30	24	67
Vino para pisco traspasado a vino	31	33	31	20	20	24	27					
Stock final *	701	817	1.043	1.182	1.060	1.238	1.131	1.016	1.267	1.296	1.201	
% stock sobre producción	76,6%	78,0%	83,1%	92,2%	106%	96,3%	112%	107%	98%	109%	116%	

* Las cifras de *stock* inicial y *stock* final no incluyen las existencias de vino para producción de pisco.

** Las cifras de disponibilidad aparente corresponden a la diferencia entre stock inicial y final, producción, importación y exportación. No son una estimación del consumo a nivel nacional.

Fuente : elaborado por Odepa sobre la base de antecedentes del SAG y el Servicio Nacional de Aduanas.

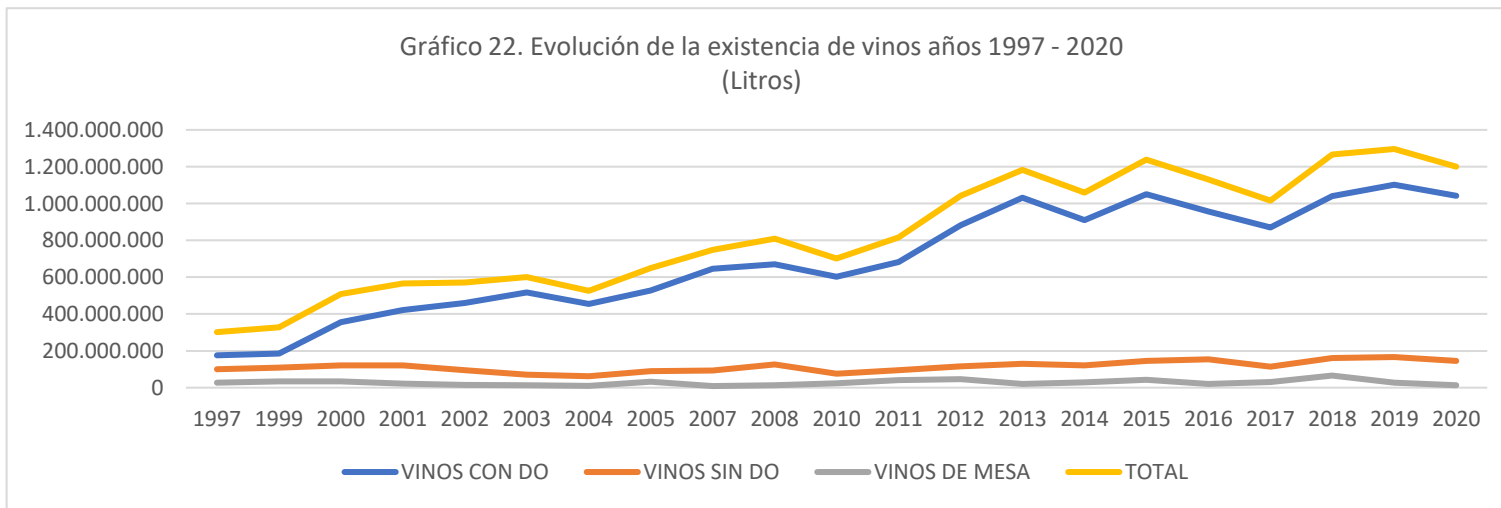
Cuadro 10. Existencias por regiones al 31 de diciembre de cada año (mil litros)

Región	Vinos con DO			Vinos sin DO						Total		
				Vinos sin DO *			Vinos de mesa					
	2018	2019	2020	2018	2019	2020	2018	2019	2020	2018	2019	2020
Tarapacá	-			4	3	1	-			4	3	1
Antofagasta					5	8				-	5	8
Atacama	18	13	3	14	86	85	71			103	99	88
Coquimbo	19.302	17.149	13.901	2.857	5.065	6.342	140	140		22.298	22.355	20.244
Valparaíso	30.970	35.299	40.782	458	1.156	2.346	1.240	8	5	32.668	36.463	43.133
Metropolitana	181.194	201.004	191.624	16.349	17.530	12.591	12.428	11.905	3.100	209.971	230.438	207.315
O'Higgins	343.191	365.484	317.102	40.157	28.888	33.476	17.158	8.402	8.322	400.506	402.774	358.900
Maule	461.751	475.113	475.471	94.106	101.271	82.720	34.772	7.286	2.290	590.628	583.669	560.481
Ñuble		7.826	2.906		12.117	7.233		17		-	19.960	10.140
Bío Bío	3.912	151	220	6.613	127	83	3		3	10.528	278	305
Araucanía	0	7	22	-		2	-			0	7	24
Los Lagos	-	95	140	4	6	8	-			4	101	148
TOTAL	1.040.338	1.102.141	1.042.171	160.562	166.255	144.895	65.811	27.758	13.720	1.266.712	1.296.153	1.200.787

Fuente : elaborado por Odepa con información del SAG.

* Incluye los vinos declarados con variedad sin denominación de origen y vinos viníferos corrientes.

Si se considera el vino de cepas para producción de pisco	38.936	2.445	2.755
---	--------	-------	-------



Cuadro 11. Existencias de vinos con DO por variedades											
Variedades	2017		2018			2019			2020		
	Litros	Part %	Litros	Part %	Var %	Litros	Part %	Var %	Litros	Part %	Var %
Cabernet Sauvign	346.278	40%	384.458	37%	11%	406.059	37%	6%	400.825	38%	-1%
Merlot	117.184	13%	122.968	12%	5%	133.548	12%	9%	133.266	13%	0%
Carménère	99.372	11%	97.025	9%	-2%	105.684	10%	9%	110.727	11%	5%
Syrah	67.525	8%	83.393	8%	23%	84.548	8%	1%	74.418	7%	-12%
Chardonnay	57.873	7%	78.661	8%	36%	81.779	7%	4%	73.804	7%	-10%
Sauvignon Blan	74.695	9%	103.974	10%	39%	112.228	10%	8%	94.233	9%	-16%
Pinot Noir	31.409	4%	35.632	3%	13%	37.487	3%	5%	33.327	3%	-11%
Cot (Malbec)	20.761	2%	27.664	3%	33%	26.958	2%	-3%	24.590	2%	-9%
Cabernet Franc	9.276	1%	11.732	1%	26%	12.700	1%	8%	13.423	1%	6%
Otras	46.183	5%	94.841	9%	105%	101.150	9%	7%	83.558	8%	-17%
Total	870.555	100%	1.040.348	100%	20%	1.102.141	100%	6%	1.042.171	100%	-5%

Fuente : elaborado por Odepa con información del SAG.

Cuadro 12. Exportaciones de pisco y similares por país de destino (código 22082010)

PAIS	Volumen (litros)				Valor (USD FOB)				
	2020	Enero - octubre			2020	Enero - octubre			% Part.2021
		2020	2021	Var. % 21/20		2020	2021	Var. % 21/20	
Estados Unidos	74.833	72.835	104.720	44%	492.398	456.128	442.818	-3%	20,8%
Alemania	41.466	32.848	61.769	88%	223.974	174.429	355.056	104%	16,7%
China	27.402	22.512	33.589	49%	149.696	115.983	343.352	196%	16,1%
Canadá	31.443	25.769	32.770	27%	238.661	193.648	234.624	21%	11,0%
España	7.098	7.098	21.227	199%	74.066	74.066	171.860	132%	8,1%
Australia	31.677	26.469	14.783	-44%	264.012	232.597	74.817	-68%	3,5%
Reino Unido	11.880	5.940	6.570	11%	65.305	32.695	47.772	46%	2,2%
Rusia	1.260	1.260	5.815	362%	10.500	10.500	44.196	321%	2,1%
Nueva Zelanda	1.774	990	4.118	316%	15.038	8.430	39.058	363%	1,8%
Brasil	17	17	6.960	40841%	200	200	38.200	19000%	1,8%
SUB - TOTAL	228.850	195.738	292.321	49%	1.533.850	1.298.676	1.791.753	38%	84,2%
OTROS PAÍSES	72.683	65.899	46.944	-29%	546.347	489.710	335.606	-31%	15,8%
TOTAL	301.533	261.637	339.265	30%	2.080.197	1.788.386	2.127.359	19%	100,0%

Fuente: Odepa con antecedentes del Servicio Nacional de Aduanas

(*) De acuerdo con información proporcionada por la Asociación de Productores de Pisco, las exportaciones aparecidas en el código 22082010 no discriminan entre pisco y otros productos similares que no tienen denominación de origen, aunque sean elaborados a partir de uva pisquera. Esta situación, ocasionalmente, puede distorsionar los reales valores de las exportaciones de pisco, como sucedió en el año 2012 con una importante exportación de "alcohol pisquero" (sin denominación de origen) a Francia. De todos modos se hace presente que serían exportaciones de un destilado exportado sin denominación de origen y que se elabora a partir de uvas pisqueras, lo que también contribuye al desarrollo del sector.

Cuadro 13. Producción de vinos en los años 2020 y 2021, por regiones y categorías (miles de litros)

Regiones	Vinos con D.O.		Variación	Vinos sin D.O. (*)		Variación	Vinos de mesa		Variación	Total		Variación
	2020	2021		2020	2021		2020	2021		2020	2021	
Tarapacá				5		-100,0%				5	0	-100,0%
Antofagasta										0	0	
Atacama	25	99	306%	16	9	-40,0%				40	109	171,1%
Coquimbo	62.119	68.817	11%	20.702	22.856	10,4%				82.821	91.672	10,7%
Valparaíso	17.631	28.301	61%	1.192	388	-67,4%	300	2.206	635,4%	19.122	30.896	61,6%
Metropolitana	74.766	89.762	20%	6.963	7.105	2,0%	14.411	31.208	116,6%	96.140	128.075	33,2%
O'Higgins	283.611	389.191	37%	21.975	34.543	57,2%	6.461	18.601	187,9%	312.046	442.334	41,8%
Maule	435.669	508.789	17%	64.651	100.545	55,5%	2.357	14.044	495,8%	502.677	623.377	24,0%
Ñuble	14.061	3.538	-75%	6.239	21.684	247,6%		829		20.299	26.050	28,3%
Bío Bío	181	700	286%	243	318	30,9%		6		424	1.023	141,2%
Araucanía	105	129	24%		0,2					105	130	23,8%
Los Ríos	40		-100%							40	0	
Los Lagos		32		3	1	-69,2%				3	33	945,0%
Total	888.207	1.089.358	22,6%	121.988	187.448	53,7%	23.529	66.893	184,3%	1.033.723	1.343.699	30,0%

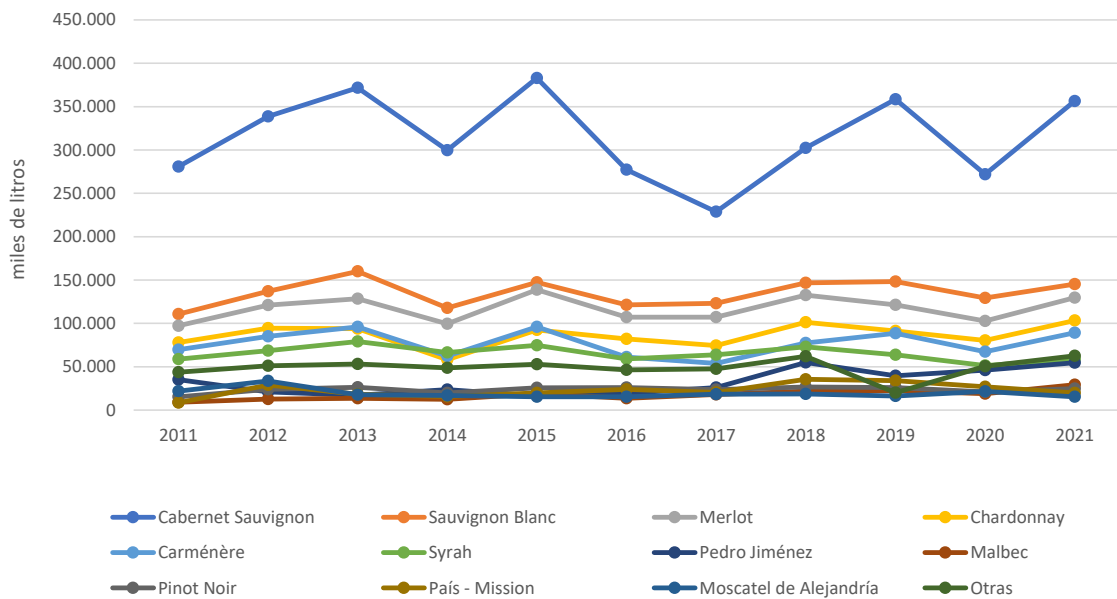
Fuente: Informe final Producción de Vinos 2021. Servicio Agrícola y Ganadero. (*) Incluye los vinos viníferos corrientes.

Cuadro 14. Evolución de la producción de vinos con DO por variedad (miles de litros)

Cepa	Años										
	2011	2012	2013	2014	2015	2016	2017	2018	2019	2020	2021
Cabernet Sauvignon	280.694	338.736	371.599	299.541	382.943	277.133	228.733	302.227	358.483	271.976	356.471
Sauvignon Blanc	110.657	136.957	159.910	117.793	147.380	121.300	123.128	146.742	148.119	129.387	145.153
Merlot	97.274	121.081	128.407	99.495	138.832	107.050	107.249	132.493	121.263	102.891	129.761
Chardonnay	77.853	94.619	93.834	58.134	92.442	81.946	74.308	101.364	91.269	80.426	103.267
Carménère	69.554	85.138	95.862	62.245	95.987	61.201	53.861	77.503	88.681	67.269	89.299
Syrah	58.876	68.455	79.059	66.477	74.723	59.201	63.643	72.922	63.888	51.358	58.624
Pedro Jiménez	35.227	21.043	17.084	23.725	16.345	19.152	25.947	54.898	39.563	46.032	54.754
Malbec	9.058	12.590	13.524	12.305	19.028	13.646	18.144	21.937	22.584	19.013	29.263
Pinot Noir	15.298	23.824	26.161	19.885	25.596	26.135	23.719	26.662	25.859	21.014	24.935
País - Mission	8.447	28.843	18.310	15.717	19.822	24.033	20.375	35.513	33.884	26.795	19.941
Moscatel de Alejandría	21.990	33.590	17.614	16.875	15.420	15.327	18.396	18.655	16.368	21.472	15.278
Otras	43.712	51.111	53.275	48.775	52.768	46.360	47.558	61.866	20.088	50.574	62.611
TOTAL	828.639	1.015.986	1.074.640	840.965	1.081.287	852.484	805.061	1.052.782	1.030.048	888.207	1.089.358

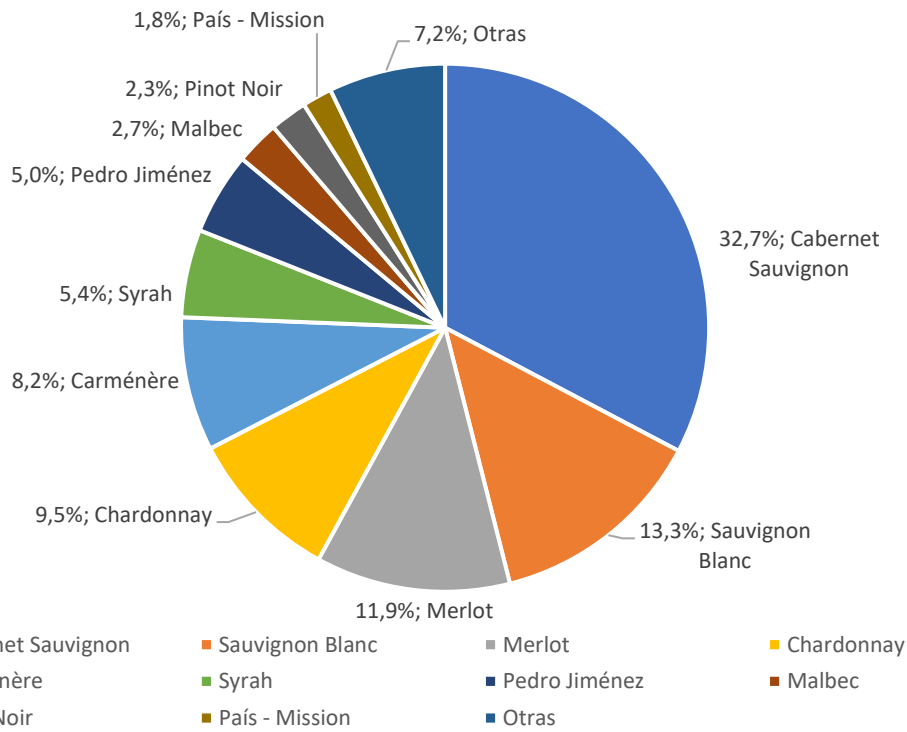
Fuente : elaborado por Odepa con información del SAG

Gráfico 23. Evolución de la producción de vinos con DO por cepa (miles de litros)



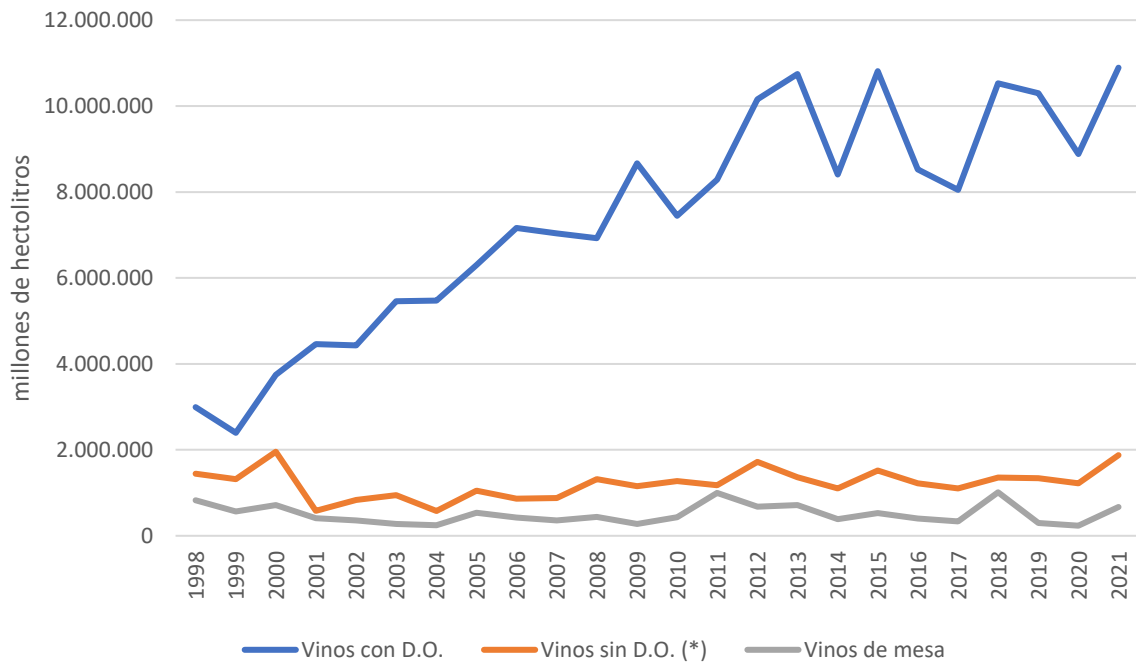
Fuente: elaborado por Odepa con información del SAG

Gráfico 24. Producción de vinos con DO por variedades. Año 2021



Fuente: elaborado por Odepa con antecedentes del SAG

Gráfico 25. Evolución de la producción de vinos por categorías



Fuente: elaborado por Odepa con información del SAG.

Cuadro 15. Evolución de la superficie plantada con vides, período 2008 a 2020 (ha)

Superficie plantada con vides (en hectáreas a diciembre de cada año)

Vides	2008	2009	2010	2011 (a)	2011 (b)	2012	2013	2014	2015	2016	2017	2018	2019	2020
Viníferas	104.717	111.525	116.831	125.946	125.946	128.638	130.362	137.592	141.918	137.375	135.908	137.191	136.289	136.166
De mesa (c)	52.187	53.340	52.657	53.870	53.870	53.869	53.746	52.234	48.593	48.582	48.202	47.800	47.834	43.104
Pisqueras	9.982	10.001	6.930	10.000	7.463	7.721	7.994	8.202	8.516	8.713	8.711	9.150	9.173	9.154
Total	166.886	174.866	176.417	189.816	187.278	190.228	192.101	198.029	199.027	194.670	192.821	194.141	193.295	188.425

Fuente : elaborado por Odepa con información del SAG.

Nota: las cifras de vides viníferas de los años 2008, 2009 y 2010 están ajustadas y no corresponden exactamente a las publicadas por el SAG, debido a dificultades en la recopilación de la información de ese tipo de plantaciones que se produjeron en dichos años, especialmente en las regiones del Maule y del Bío Bío.

(a) Cifras de vides pisqueras son estimaciones sobre la base de la información de los años anteriores, considerando que la información oficial del SAG presenta una subestimación (ver nota b). En 2012 la cifra oficial (que no se presenta en el cuadro) se mantiene cierta subestimación de la vid pisquera.

(b) Cifras oficiales del Catastro Vitícola 2011, donde se advierte que en el caso de vides de mesa y pisqueras se presentaron dificultades en la recopilación de la información, debidas principalmente a que la declaración de plantación a través del sistema en línea implementado por el SAG no fue actualizada por parte de muchos de los productores de este tipo de uvas

(c) Las cifras de plantaciones de uva de mesa corresponden a estimaciones efectuadas por Odepa

Cuadro 16. Plantaciones de vides para vinificación por cepajes blancos y tintos por regiones (ha)

Regiones	Catastro 2017			Catastro 2018			Catastro 2019			Catastro 2020		
	Blancas	Tintas	Total	Blancas	Tintas	Total	Blancas	Tintas	Total	Blancas	Tintas	Total
Arica		15,0	15,0		15,0	15,0		15,0	15,0		15,0	15,0
Tarapaca	1,3	1,8	3,1	1,3	1,8	3,1	1,3	1,8	3,1	1,4	2,1	3,5
Antofagasta	1,1	3,9	5,0	1,1	3,9	5,0	1,1	3,9	5,0	1,1	3,9	5,0
Atacama	43,7	15,5	59,3	21,4	25,5	47,0	21,4	27,2	48,6	21,4	28,2	49,6
Coquimbo	1.673,0	1.431,5	3.104,4	1.783,6	1.395,7	3.179,2	1.784,3	1.363,3	3.147,6	1.826,4	1.298,9	3.125,2
Valparaíso	6.281,1	3.537,9	9.819,1	6.313,8	3.560,7	9.874,5	6.251,6	3.405,6	9.657,2	6.347,7	3.379,5	9.727,2
Metropolitana	1.500,1	10.756,4	12.256,6	1.474,4	10.474,0	11.948,4	1.428,8	10.156,1	11.584,9	1.379,1	9.903,0	11.282,2
O'Higgins	6.659,9	38.985,7	45.645,6	6.618,4	39.163,9	45.782,2	6.545,8	38.596,6	45.142,4	6.357,9	38.723,0	45.080,9
del Maule	14.514,7	38.102,4	52.617,1	14.501,7	39.185,0	53.686,7	14.291,0	39.527,7	53.818,7	14.076,7	39.469,4	53.546,1
Ñuble				4.192,7	5.821,4	10.014,1	4.244,1	5.928,1	10.172,2	4.274,7	6.148,2	10.422,9
del Bío Bío	5.410,1	6.867,6	12.277,7	1.267,7	1.256,0	2.523,7	1.300,5	1.281,4	2.581,9	1.367,9	1.403,1	2.771,1
La Araucanía	34,7	43,9	78,6	38,7	45,9	84,6	38,7	45,9	84,6	43,7	61,5	105,3
Los Ríos	13,7	4,8	18,5	13,7	4,8	18,5	13,7	4,8	18,5	13,7	4,8	18,5
Los Lagos	1,8	6,2	7,9	2,6	6,7	9,3	2,6	6,7	9,3	5,4	8,5	13,9
Total nacional	36.135	99.773	135.908	36.231	100.960	137.191	35.925	100.364	136.289	35.717	100.449	136.166

Fuente : Catastros Vitícolas del SAG.

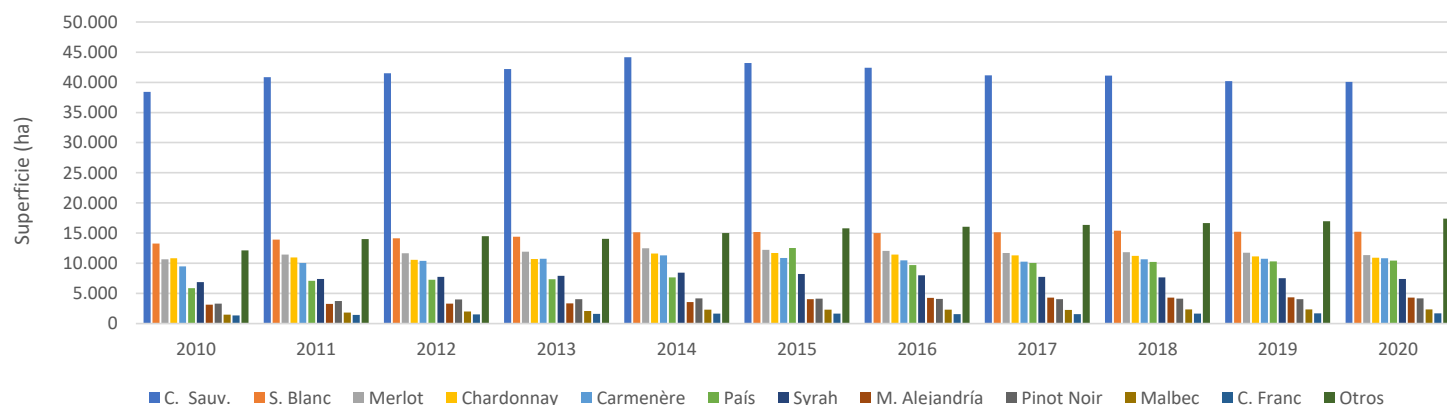
Cuadro 17. Evolución de la superficie plantada con los principales cepajes para exportación (ha)

Cepaje	Años														
	2006	2007	2008	2009	2010	2011	2012	2013	2014	2015	2016	2017	2018	2019	2020
C. Sauv.	40.789	40.766	38.806	40.728	38.426	40.837	41.522	42.195	44.176	43.211	42.409	41.156	41.099	40.205	40.053
S. Blanc	8.697	8.862	11.244	12.159	13.278	13.922	14.132	14.393	15.142	15.173	14.999	15.162	15.383	15.222	15.224
Merlot	13.368	13.283	9.656	10.041	10.640	11.432	11.649	11.925	12.480	12.243	12.057	11.703	11.844	11.757	11.366
Chardonnay	8.548	8.733	12.739	13.082	10.834	10.970	10.571	10.694	11.634	11.698	11.435	11.297	11.242	11.124	10.920
Carmenère	7.183	7.284	8.249	8.827	9.502	10.040	10.418	10.732	11.319	10.861	10.503	10.250	10.647	10.732	10.837
País	14.955	15.042	3.374	3.868	5.855	7.079	7.248	7.339	7.653	12.521	9.684	10.056	10.237	10.319	10.443
Syrah	3.370	3.513	5.391	6.027	6.887	7.393	7.745	7.933	8.432	8.233	7.994	7.738	7.668	7.529	7.400
M. Alejandría	6.029	6.035	1.054	1.090	3.118	3.266	3.321	3.344	3.574	4.032	4.275	4.328	4.285	4.369	4.298
Pinot Noir	1.382	1.413	2.598	2.884	3.307	3.729	4.012	4.060	4.196	4.149	4.091	4.041	4.144	4.045	4.179
Malbec	1.027	1.050	1.148	1.264	1.489	1.828	1.981	2.104	2.310	2.313	2.293	2.249	2.340	2.337	2.362
C. Franc	1.143	1.177	1.226	1.321	1.345	1.451	1.533	1.591	1.661	1.672	1.578	1.578	1.646	1.685	1.692
Otros	10.298	10.400	9.231	10.234	12.150	13.998	14.507	14.051	15.014	15.814	16.057	16.350	16.656	16.965	17.393
Totales	116.789	117.559	104.717	111.525	116.831	125.946	128.638	130.362	137.592	141.918	137.375	135.908	137.191	136.289	136.166

Fuente : Catastro Vitícola, SAG.

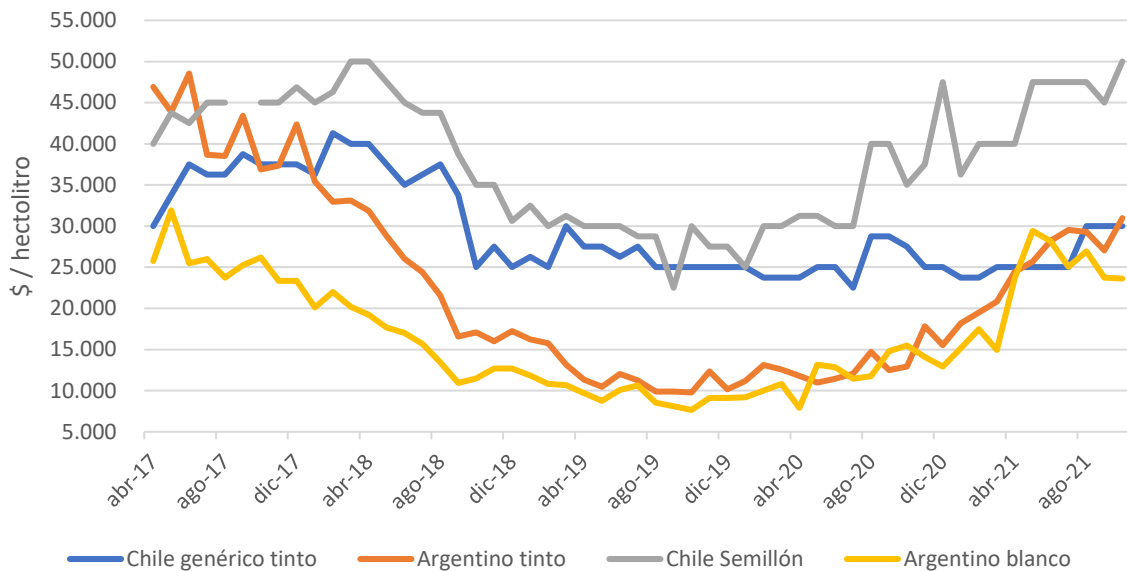
Nota del SAG a las cifras anteriores: La baja en la superficie plantada del cepaje País entre los años 2007 y 2008 se debe a que los productores no actualizaron la información de plantación a través del sistema en línea implementado por el Servicio, lo que ha sido actualizado en operativos de catastro realizados en los años 2010 y 2011 en las regiones de Bío Bío y Maule, respectivamente.

Gráfico 26. Evolución de la superficie de vides por cepaje (ha)



Fuente: elaborado por Odepa con información del SAG.

Gráfico 27. Comparación de precios de vinos en Chile y Argentina
(pesos chilenos)



Fuente: elaborado por Odepa con antecedentes de la Seremi Región del Maule y la Bolsa de Comercio de Mendoza.

El gráfico adjunto está basado en información disponible de precios de vinos a granel, tanto en Chile como en Argentina. La comparación se realiza haciendo la transformación de los precios de vinos argentinos a valores expresados en pesos chilenos, considerando el tipo de cambio oficial (peso chileno / peso argentino) vigente en el período en que se registró cada precio.

Se advierte que esta comparación puede no resultar efectiva ni real en términos de los niveles registrados en cada caso, toda vez que probablemente las calidades de los vinos son diferentes y podrían no ser directamente comparables. No obstante, se estima que permite analizar las trayectorias o evolución que han seguido los precios de cada tipo de vino en ambos mercados, desde el momento en que comienzan todas las series (enero de 2010). En consecuencia, se recomienda ser bastante cautelosos al momento de emitir juicios respecto a estos antecedentes, particularmente en relación con los niveles de precios registrados en uno y otro mercado, e interpretar más bien las variaciones que se observan en cada caso.