



Boletín del Vino

Octubre 2021



Boletín del vino: producción, precios y comercio exterior Avance a septiembre 2021

Andrea Flaño Ipinza

Publicación de la Oficina de Estudios y Políticas Agrarias (Odepa)
del Ministerio de Agricultura, Gobierno de Chile

Directora y Representante Legal
María José Irrarrázaval Jory

Se puede reproducir total o parcialmente citando la fuente

Teatinos 40, piso 8. Santiago, Chile

Teléfono : (56- 2) 2397 3000

Fax : (56- 2) 2397 3111

www.odepa.gob.cl





CONTACTO SIAC
800 360 990
Sistema Integral de Información
y Atención Ciudadana

INFORMATIVO PRODUCIDO Y EDITADO POR ODEPA | TEATINOS 40 | PISO 8 | SANTIAGO DE CHILE |
FONO CONSULTA: 800 360 990 FONO MESA CENTRAL: (56-2) 2397 3000 | odepa@odepa.gob.cl

Te ayudamos a reproducir con total o parcial de la información cuando la fuente es Odepa



www.odepa.gob.cl



TABLA DE CONTENIDO

Comentario	Descripción	Página
	Comentarios	5

Cuadro	Descripción	Página
1	Exportación de vinos y mostos 2020 - 2021	6
2	Exportación de vino embotellado por rango de precios	10
3	Exportación de vino a granel por rango de precios	11
4	Exportación de vinos y alcoholes según variedad	12
5	Exportación de vinos con denominación de origen por país de destino	13
6	Exportación de vinos a granel por país de destino	14
7	Exportación de los demás vinos en envases entre 2 y 10 lts por país de destino	15
8	Exportación de vino espumoso por país de destino	16
9	Estadísticas del mercado del vino en Chile	21
10	Existencias de vino por regiones	22
11	Existencias de vinos con DO por variedades	23
12	Exportación de pisco y similares por país de destino	24
13	Producción de vinos años 2020 y 2021, por región y categoría	25
14	Evolución de la producción de vinos con DO por cepa	26
15	Evolución de la superficie plantada con vides	28
16	Plantaciones de vides para vinificación por regiones	29
17	Evolución de la superficie plantada con los principales cepajes	30

TABLA DE CONTENIDO

Gráfico	Descripción	Página
1	Evolución de las exportaciones de vino (total)	7
2	Evolución del precio medio de los vinos chilenos exportados según categoría	7
3	Evolución de las exportaciones de vino con denominación de origen	7
4	Evolución de las exportaciones de vino a granel	8
5	Evolución de las exportaciones de los demás vinos envasados	8
6	Evolución de las exportaciones de vinos espumantes	8
7	Evolución de las exportaciones de vinos en envases entre 2 y 10 lts	9
8	Exportación de vino embotellado por rangos de precios	10
9	Exportación de vino a granel por rangos de precios	11
10	Volumen de exportaciones de vino con denominación de origen	17
11	Valor de las exportaciones de vino con denominación de origen	17
12	Precio medio de exportación de vino con denominación de origen	17
13	Volumen de exportaciones de vino a granel	18
14	Valor de exportaciones de vino a granel	18
15	Precio medio de exportación de vino a granel	18
16	Volumen de exportaciones de los demás vinos en envases entre 2 y 10 lts	19
17	Valor de exportaciones de los demás vinos en envases entre 2 y 10 lts	19
18	Precio medio de exportación de los demás vinos en envases entre 2 y 10 lts	19
19	Volumen de exportaciones de vino espumoso	20
20	Valor de exportaciones de vino espumoso	20
21	Precio medio de exportación de vino espumoso	20
22	Evolución de las existencias de vinos	22
23	Evolución de la producción de vinos con DO por cepa	26
24	Producción de vinos con DO por variedad año 2021	27
25	Evolución de la producción de vinos por categorías	27
26	Evolución de la superficie de vides por cepaje	31
27	Comparación de precios de vinos en Chile y Argentina	32

Comentarios

1. Exportaciones 2021

Entre enero y septiembre de 2021, las exportaciones totales de vino llegan a 658,9 millones de litros, por un total de USD 1.494,9 millones, lo que representa una disminución de 1,9% en volumen y un aumento de 5,5% en valor en relación con el mismo periodo de 2020.

En este periodo, se exportaron 325,1 millones de litros de vino con denominación de origen, por un valor de USD 1.106,7 millones. Estas cifras representan una disminución de 3,3% en volumen y un aumento de 5,4% en valor. Con esto, el precio medio de la categoría para este periodo llega a USD 3,4 / litro, lo que significa un alza de 9,0% respecto a igual periodo de 2020.

Por su parte, entre enero y septiembre 2021, se exportaron 256,5 millones de litros de vino a granel por un monto total de USD 225,4 millones. Estas exportaciones representan una disminución de 1,9% en volumen y un alza de 3,7% en valor respecto de igual periodo del año anterior.

En este mismo periodo de 2021, los vinos espumosos registran un alza de 8,1% en volumen y 2,3% en valor, respecto del año 2020, llegando a 2,6 millones de litros, por un valor de USD 10,4 millones.

2. Ruta de acceso a información de precios de venta de vinos a productor en la Región del Maule

Los precios de venta de vinos a productor de la Región del Maule, son posibles de descargar en la sección "Precios al productor" y "Precios mensuales de vino de la región del Maule" haciendo click en el siguiente link:

<https://aplicativos.odepa.gob.cl/series-precios/avance-producto>

Cuadro 1. Exportaciones de vinos y mostos 2020 vs 2021

	VOLUMEN - Millones de litros									
	Año 2020	Acumulado años 2020 y 2021			Meses			Acumulado 12 meses		
		Ene - sep 20	Ene - sep 21	% Variación	sept-20	sept-21	% Variación	Oct 19 - sep 20	Oct 20- sep 21	% Variación
Vino con denominación de origen	445,9	336,2	325,1	-3,3%	42,2	35,5	-15,9%	447,3	434,8	-2,8%
Vino a granel	339,6	261,6	256,5	-1,9%	27,8	30,8	10,9%	355,0	334,6	-5,7%
Mosto a granel (a)	33,6	24,3	31,3	29,0%	3,1	4,7	51,7%	32,3	40,6	25,9%
Los demás vinos envasados	37,8	27,9	27,3	-2,1%	4,1	2,4	-41,9%	39,0	37,2	-4,7%
Demás vinos en envases entre 2 y 10 lts.	22,4	18,8	15,7	-16,5%	2,6	1,0	-60,8%	23,1	19,3	-16,6%
Vinos espumosos	3,5	2,4	2,6	8,1%	0,3	0,3	27,5%	3,6	3,7	1,5%
Vinos con pulpa de frutas	0,63	0,48	0,44	-9,2%	0,05	0,03	-26,4%	0,60	0,59	-2,5%
SUBTOTAL sin incluir mosto	849,8	647,3	627,6	-3,0%	76,9	70,0	-9,0%	868,6	830,0	-4,4%
TOTAL EXPORTACIONES VINOS (a)	883,3	671,6	658,9	-1,9%	80,0	74,7	-6,6%	900,9	870,6	-3,4%
	VALOR - Millones US\$									
Vino con denominación de origen	1.393,9	1.049,8	1.106,7	5,4%	129,9	123,7	-4,7%	1.404,2	1.450,8	3,3%
Vino a granel	293,4	217,4	225,4	3,7%	21,7	27,4	26,1%	298,8	301,4	0,8%
Mosto a granel	61,6	44,8	59,9	33,8%	5,5	9,6	75,5%	61,1	76,7	25,5%
Los demás vinos envasados	79,8	58,1	60,6	4,3%	8,2	6,3	-23,0%	80,9	82,3	1,8%
Demás vinos en envases entre 2 y 10 lts.	41,5	34,7	30,1	-13,1%	5,5	1,9	-65,3%	42,7	37,0	-13,4%
Vinos espumosos	14,7	10,2	10,4	2,3%	1,1	1,4	25,8%	15,2	14,9	-1,7%
Vinos con pulpa de frutas	2,5	1,8	1,8	-3,4%	0,2	0,1	-38,2%	2,3	2,4	4,3%
SUBTOTAL sin incluir mosto	1.825,7	1.371,9	1.434,9	4,6%	166,6	160,9	-3,4%	1.844,1	1.888,8	2,4%
TOTAL EXPORTACIONES VINOS	1.887,2	1.416,7	1.494,9	5,5%	172,1	170,5	-0,9%	1.905,2	1.965,4	3,2%
	PRECIO MEDIO - US\$ / litro									
Vino con denominación de origen	3,13	3,12	3,40	9,0%	3,08	3,49	13,4%	3,14	3,34	6,3%
Vino a granel	0,86	0,83	0,88	5,7%	0,78	0,89	13,7%	0,84	0,90	7,0%
Mosto a granel (a)	1,83	1,84	1,91	3,8%	1,77	2,05	15,7%	1,89	1,89	-0,3%
Los demás vinos envasados	2,11	2,08	2,22	6,5%	2,01	2,66	32,5%	2,07	2,21	6,8%
Demás vinos en envases entre 2 y 10 lts.	1,85	1,84	1,92	4,1%	2,13	1,89	-11,5%	1,84	1,92	3,9%
Vinos espumosos	4,22	4,29	4,06	-5,4%	4,08	4,02	-1,4%	4,20	4,07	-3,2%
Vinos con pulpa de frutas	3,88	3,82	4,07	6,3%	4,36	3,66	-16,0%	3,80	4,07	6,9%
SUBTOTAL sin incluir mosto	2,15	2,12	2,29	7,9%	2,17	2,30	6,1%	2,12	2,28	7,2%
TOTAL EXPORTACIONES VINOS (a)	2,14	2,11	2,27	7,6%	2,15	2,28	6,1%	2,11	2,26	6,7%

Fuente: elaborado por ODEPA sobre la base de antecedentes del Servicio Nacional de Aduanas

Nota: A partir de diciembre de 2015, en las exportaciones de mostos se agregó la glosa del Jugo de uva (incluido el mosto), código 20096000, como una forma de considerar todos los productos que inciden en el mercado del vino y, a partir de enero de 2017, se incorporó el código 220422, correspondiente a la glosa de "vinos en recipientes con capacidad superior a 2 lts. pero inferior o igual a 10 lts.", anteriormente las transacciones en estos envases quedaban clasificadas dentro del código 22042990, correspondiente a "los demás vinos con capacidad mayor a 2 lts.", que comprende a los vinos a granel.

(a) Los volúmenes de las exportaciones de mostos están expresados o considerados en términos de producto concentrado.

Gráfico 1. Evolución de las exportaciones de vino (total).
Período 2001 a 2020

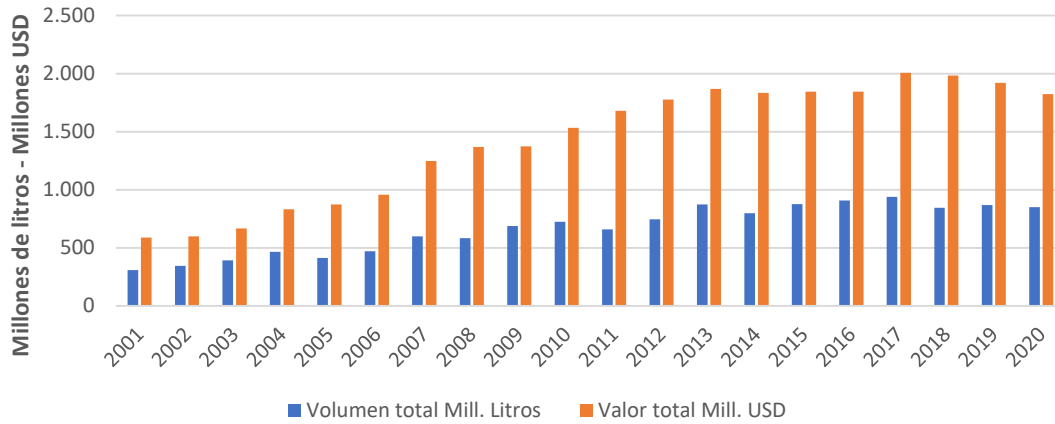


Gráfico 2. Evolución del precio medio de los vinos chilenos exportados según categoría

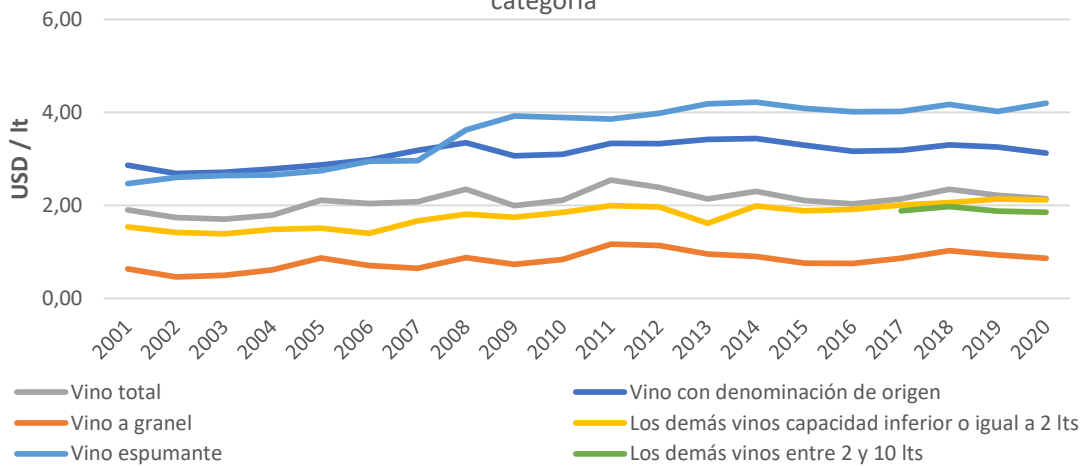


Gráfico 3. Evolución de las exportaciones de vino con denominación de origen.
Período 2001 - 2020

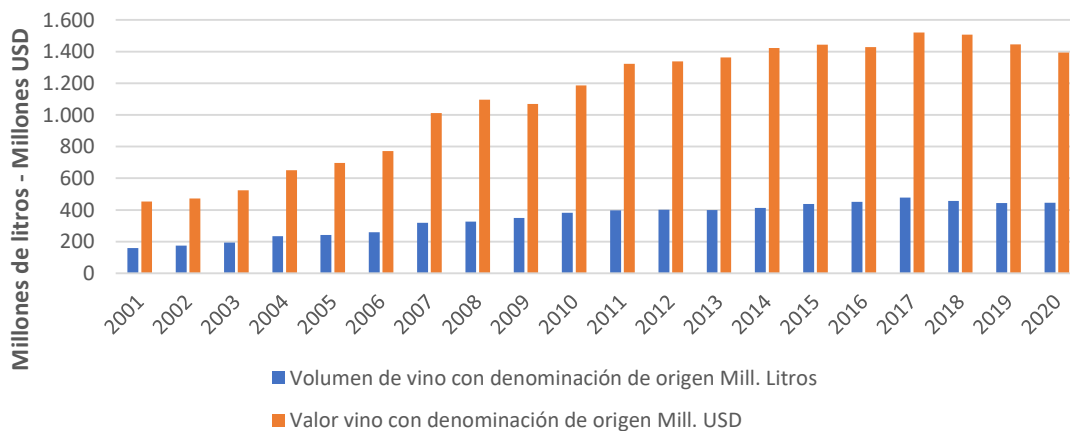


Gráfico 4. Evolución de las exportaciones de vino a granel.
Período 2001 - 2020

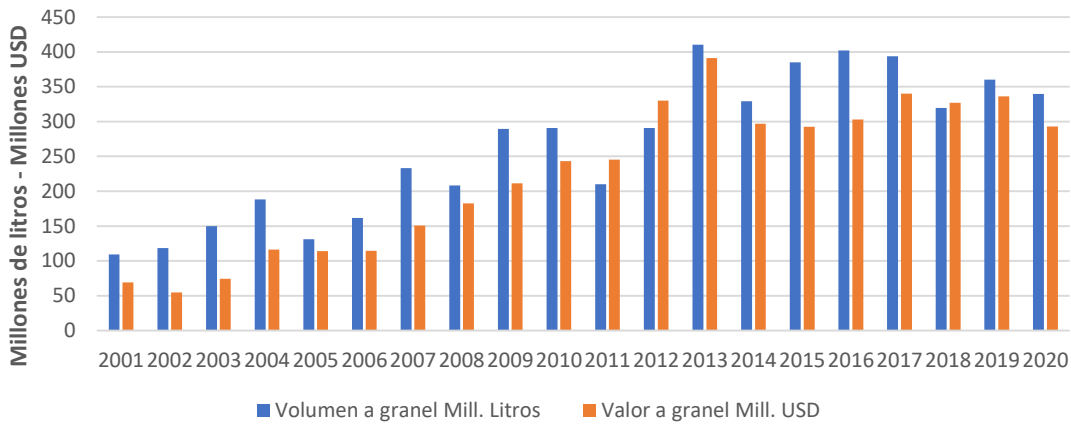


Gráfico 5. Evolución de las exportaciones de los demás vinos envasados.
Período 2001 - 2020

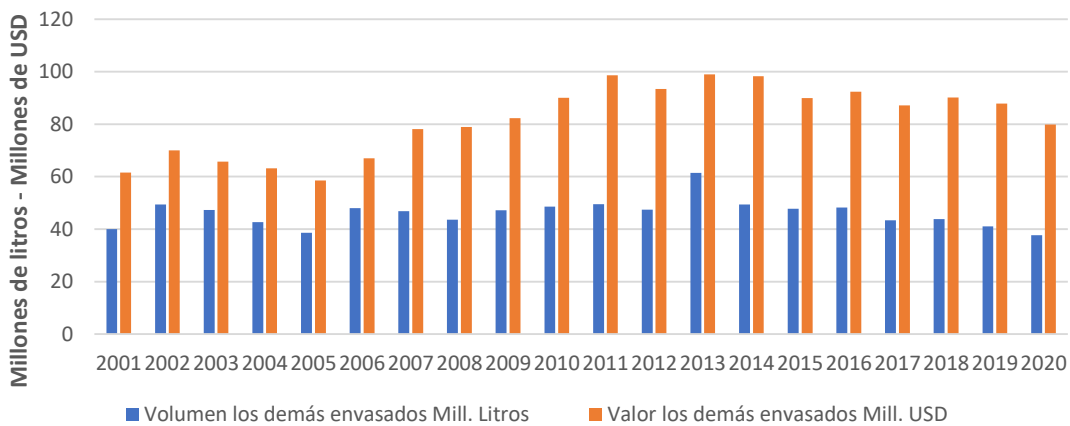


Gráfico 6. Evolución de las exportaciones de vino espumante.
Período 2001 - 2020

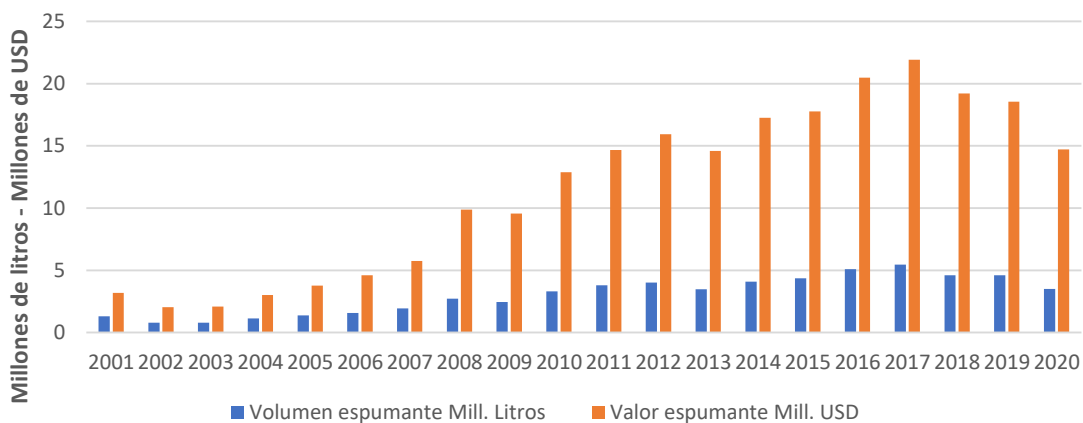
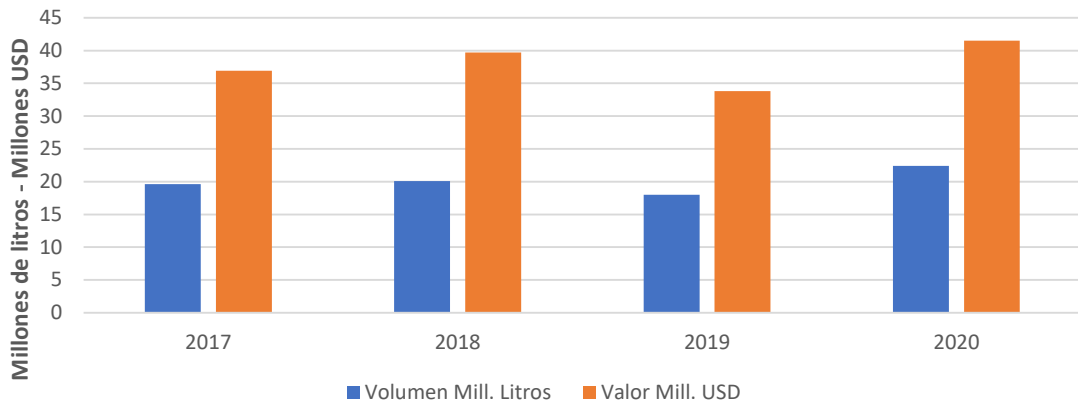


Gráfico 7. Evolución de las exportaciones de vino en envases entre 2 y 10 litros.
Período 2017 - 2020



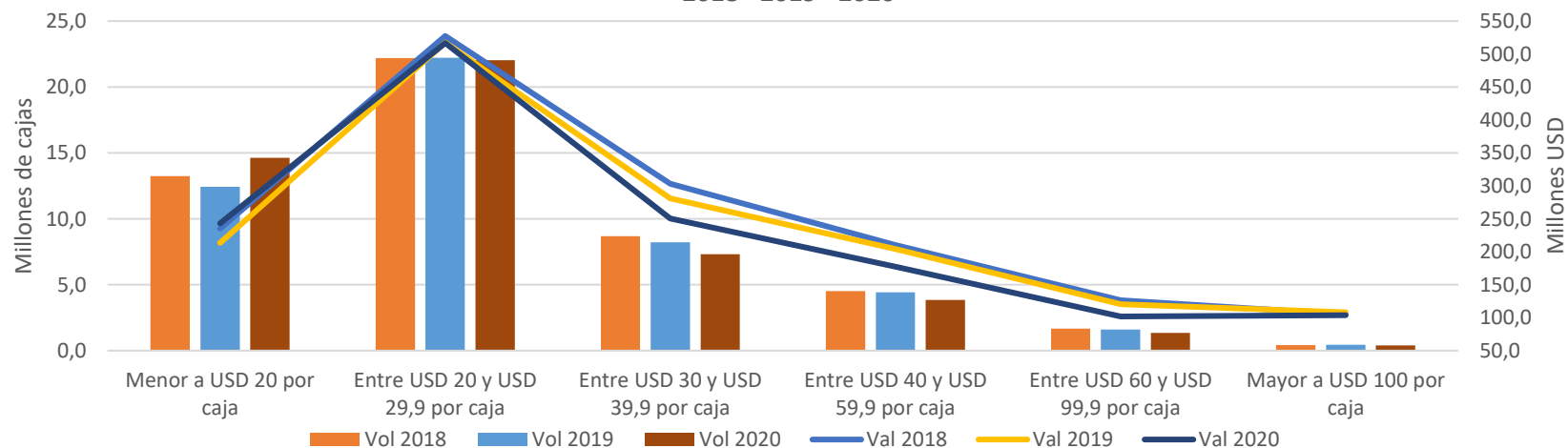
**Cuadro 2. Exportaciones de vino con denominación de origen por rangos de precios
2018 - 2020**

	Mill. USD	Mill. cajas	Part (%)	Mill. USD	Mill. cajas	Part (%)	Mill. USD	Mill. cajas	Part (%)
	Val 2018	Vol 2018	Val 2018	Val 2019	Vol 2019	Val 2019	Val 2020	Vol 2020	Val 2020
Menor a USD 20 por caja	235,3	13,2	16%	213,4	12,4	15%	243,2	14,6	17%
Entre USD 20 y USD 29,9 por caja	527,4	22,2	35%	517,4	22,2	36%	516,7	22,0	37%
Entre USD 30 y USD 39,9 por caja	303,4	8,7	20%	281,1	8,2	19%	250,6	7,3	18%
Entre USD 40 y USD 59,9 por caja	210,3	4,5	14%	204,2	4,4	14%	177,6	3,8	13%
Entre USD 60 y USD 99,9 por caja	126,5	1,7	8%	120,7	1,6	8%	101,9	1,3	7%
Mayor a USD 100 por caja	105,0	0,4	7%	108,2	0,5	7%	104,0	0,4	7%

Fuente: elaborado por Odepa con antecedentes del Servicio Nacional de Aduanas

Nota: 1 caja = 9 litros (12 botellas de 0,75 litros c/u)

**Gráfico 8. Exportaciones de vino embotellado por rangos de precios
2018 - 2019 - 2020**



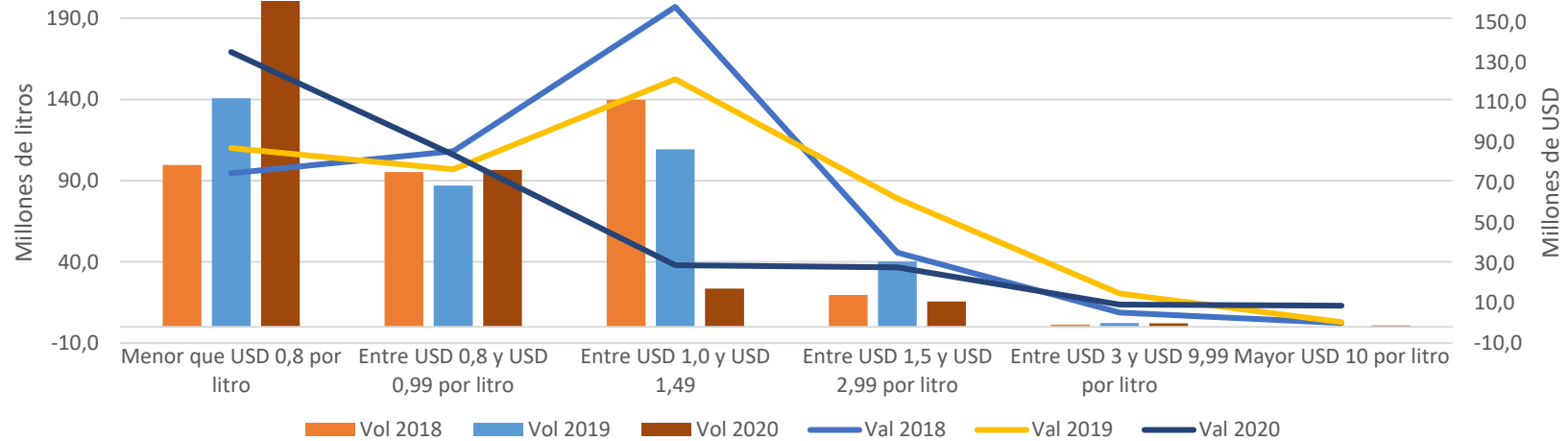
Fuente: elaborado por Odepa con antecedentes del Servicio Nacional de Aduanas

**Cuadro 3. Exportaciones de vino granel por rangos de precios
2018 - 2020**

	Mill. USD	Mill. Litros	Part (%)	Mill. USD	Mill. Litros	Part (%)	Mill. USD	Mill. Litros	Part (%)
	Val 2018	Vol 2018	Val 2018	Val 2019	Vol 2019	Val 2019	Val 2020	Vol 2020	Val 2020
Menor que USD 0,8 por litro	74,6	99,6	21%	87,2	140,7	24%	135,1	200,9	46%
Entre USD 0,8 y USD 0,99 por litro	85,7	95,3	24%	76,6	86,9	21%	83,8	96,6	29%
Entre USD 1,0 y USD 1,49	157,6	139,8	44%	121,5	109,4	34%	28,8	23,6	10%
Entre USD 1,5 y USD 2,99 por litro	35,1	19,6	10%	62,1	40,2	17%	27,7	15,7	9%
Entre USD 3 y USD 9,99 por litro	5,2	1,4	1%	14,7	2,4	4%	9,3	2,2	3%
Mayor USD 10 por litro	0,0	0,0	0%	0,5	0,0	0%	8,7	0,8	3%

Fuente: elaborado por Odepa con antecedentes del Servicio Nacional de Aduanas

**Gráfico 9. Exportaciones de vino a granel por rangos de precios
2018 - 2019 - 2020**



Fuente: elaborado por Odepa con antecedentes del Servicio Nacional de Aduanas

Cuadro 4. Exportaciones de vinos y alcoholes según variedad								
Productos	Volumen (miles de litros)				Valor (miles de USD FOB)			
	2020	Ene - sep			2020	Ene - sep		
		2020	2021	Var % 21/20		2020	2021	Var % 21/20
Total vinos y alcoholes	862.104	655.331	638.370	-2,6	1.842.373	1.383.885	1.447.421	4,6
Vino con denominación de origen	445.891	336.192	325.057	-3,3	1.393.876	1.049.774	1.106.698	5,4
Chardonnay	36.623	28.209	24.513	-13,1	110.484	84.593	79.388	-6,2
Chenin Blanc	1	0	2	2.265,0	10	1	16	2193,8
Pedro Jiménez	318	280	64	-77,0	563	453	206	-54,5
Pinot Blanc	132	66	1.480	2.154,8	449	222	4.766	2.051,5
Riesling y Viognier	1.750	1.386	1.578	13,8	5.989	4.712	5.582	18,5
Sauvignon Blanc	43.349	33.613	27.682	-17,6	120.034	93.246	81.746	-12,3
Los demás vinos blancos	5.664	4.441	3.529	-20,5	17.040	13.230	10.602	-19,9
Mezclas de vinos blancos	38.434	30.386	27.994	-7,9	103.308	81.580	77.764	-4,7
Cabernet Franc	221	135	180	33,2	1.317	827	1.101	33,1
Cabernet Sauvignon	83.843	60.458	63.767	5,5	275.290	200.121	223.470	11,7
Carménère	28.341	20.350	21.451	5,4	93.365	66.436	79.166	19,2
Cot (Malbec)	5.765	4.355	3.928	-9,8	17.969	13.384	13.151	-1,7
Merlot	33.138	23.185	23.834	2,8	85.588	62.566	66.944	7,0
Pinot Noir	8.719	6.710	6.429	-4,2	35.309	26.691	28.261	5,9
Syrah	7.210	5.451	5.265	-3,4	28.500	21.124	23.545	11,5
Los demás vinos tintos	3.991	2.981	4.116	38,1	15.519	11.457	17.360	51,5
Mezclas de vino tinto	136.982	105.393	100.957	-4,2	453.437	345.737	370.579	7,2
Los demás vinos (con D.O.)	11.409	8.793	8.289	-5,7	29.706	23.395	23.053	-1,5
Otros vinos envasados	64.794	49.805	46.655	-6,3	139.567	105.239	104.076	-1,1
Vinos en envases entre 2 y 10 lts.	22.384	18.783	15.684	-16,5	41.489	34.655	30.125	-13,1
Vinos cap. inferior o igual a 2 lts	37.760	27.909	27.335	-2,1	79.829	58.053	60.553	4,3
Vinos con pulpa de frutas <= 2 lts	1.175	748	1.080	44,5	3.575	2.380	3.013	26,6
Vino espumoso	3.476	2.365	2.556	8,1	14.675	10.152	10.385	2,3
Vino a granel	339.636	261.583	256.515	-1,9	292.100	217.403	225.413	3,7
Otros mostos y alcoholes	11.783	7.750	10.143	30,9	16.829	11.469	11.234	-2,0
Mostos	2.196	2.096	455	-78,3	4.671	4.485	1.036	-76,9
Pisco	302	192	306	59,4	2.080	1.334	1.908	43,0
Otros	9.286	5.462	9.382	71,8	10.078	5.649	8.290	46,7
* Incluye exportaciones de cervezas y licores no incluidas en el cuadro 1 de este boletín.								
Fuente: Elaborado por Odepa en base a antecedentes del Servicio Nacional de Aduanas								

Cuadro 5. Exportaciones de vinos con denominación de origen por país de destino

País	Volumen (miles de litros)				Valor (miles de USD FOB)				
	2020	Enero - septiembre			2020	Enero - septiembre			% Part.2021
		2020	2021	Var. % 21/20		2020	2021	Var. % 21/20	
China	48.851	35.513	48.398	36%	181.985	128.266	189.157	47%	17%
Brasil	72.518	50.152	50.381	0%	179.547	123.122	132.014	7%	12%
Reino Unido	52.994	42.829	37.116	-13%	151.139	121.615	115.981	-5%	10%
Japón	47.871	37.812	29.162	-23%	130.602	101.815	79.897	-22%	7%
Estados Unidos	31.395	21.859	20.477	-6%	103.846	77.974	78.423	1%	7%
Holanda	29.914	23.969	20.095	-16%	92.721	72.845	66.608	-9%	6%
Corea del Sur	14.460	10.577	15.243	44%	56.106	40.376	66.201	64%	6%
Canadá	13.703	10.396	9.377	-10%	58.660	43.966	45.225	3%	4%
Francia	1.803	1.446	1.481	2%	30.582	29.012	30.306	4%	3%
México	13.258	11.182	10.746	-4%	32.905	27.291	28.275	4%	3%
SUB - TOTAL	326.767	245.735	242.476	-1%	1.018.093	766.282	832.087	9%	75%
OTROS PAÍSES	119.124	90.457	82.581	-9%	375.783	283.492	274.611	-3%	25%
TOTAL	445.891	336.192	325.057	-3%	1.393.876	1.049.774	1.106.698	5%	100%

Fuente: Odepa con información del Servicio Nacional de Aduanas.

Cifras sujetas a revisión por informes de variación de valor (IVV).

Cuadro 6. Exportaciones de vinos a granel por país de destino

PAIS	Volumen (miles de litros)				Valor (miles de USD FOB)				
	2020	Enero - septiembre			2020	Enero - septiembre			
		2020	2021	Var. % 21/20		2020	2021	Var. % 21/20	% Part.2021
Estados Unidos	104.573	82.575	92.040	11%	80.145	64.378	72.562	13%	32%
Reino Unido	73.238	59.829	46.693	-22%	65.609	53.521	45.033	-16%	20%
China	40.825	25.248	42.210	67%	45.275	20.044	41.847	109%	19%
Alemania	34.786	26.590	18.087	-32%	27.497	21.196	15.491	-27%	7%
Dinamarca	11.044	9.435	7.949	-16%	13.665	11.678	10.334	-12%	5%
Japón	21.583	17.317	12.979	-25%	17.153	13.972	10.059	-28%	4%
Canadá	18.970	15.466	9.395	-39%	13.079	10.696	6.943	-35%	3%
Francia	9.103	6.799	6.469	-5%	7.230	5.449	5.315	-2%	2%
Holanda	7.362	5.850	4.752	-19%	6.085	4.890	3.515	-28%	2%
Suecia	1.753	1.441	1.417	-2%	3.441	2.758	2.653	-4%	1%
SUB - TOTAL	323.237	250.550	241.991	-3%	279.179	208.582	213.752	2%	95%
OTROS PAÍSES	16.399	11.033	14.524	32%	12.921	8.821	11.661	32%	5%
TOTAL	339.636	261.583	256.515	-2%	292.100	217.403	225.413	4%	100%

Fuente: Odepa con información del Servicio Nacional de Aduanas.

Cifras sujetas a revisión por informes de variación de valor (IVV).

Cuadro 7. Exportaciones de los demás vinos en envases entre 2 y 10 lts por país de destino

PAIS	Volumen (miles de litros)				Valor (miles de USD FOB)				
	2020	Enero - septiembre			2020	Enero - septiembre			
		2020	2021	Var. % 21/20		2020	2021	Var. % 21/20	% Part.2021
Noruega	5.788	4.716	4.616	-2%	9.411	7.635	8.541	12%	28%
Finlandia	4.279	3.892	2.795	-28%	7.469	6.748	5.109	-24%	17%
Suecia	4.597	4.092	2.604	-36%	8.578	7.747	4.759	-39%	16%
Japón	3.371	2.579	2.380	-8%	6.455	4.883	4.649	-5%	15%
Canadá	934	788	756	-4%	1.851	1.546	1.643	6%	5%
Estados Unidos	390	243	709	192%	630	391	1.098	181%	4%
Dinamarca	1.071	958	467	-51%	2.446	2.183	1.051	-52%	3%
Estonia	417	375	234	-38%	849	758	487	-36%	2%
Brasil	135	104	168	61%	309	237	428	81%	1%
China	34	26	50	93%	374	160	371	131%	1%
SUB - TOTAL	21.016	17.774	14.778	-17%	38.371	32.287	28.135	-13%	93%
OTROS PAÍSES	1.368	1.009	905	-10%	3.117	2.367	1.990	-16%	7%
TOTAL	22.384	18.783	15.684	-17%	41.489	34.655	30.125	-13%	100%

Fuente: Odepa con información del Servicio Nacional de Aduanas.

Cifras sujetas a revisión por informes de variación de valor (IVV).

Cuadro 8. Exportaciones de vino espumoso por país de destino

PAIS	Volumen (miles de litros)				Valor (miles de USD FOB)				
	2020	Enero - septiembre			2020	Enero - septiembre			
		2020	2021	Var. % 21/20		2020	2021	Var. % 21/20	% Part.2021
Japón	1.861	1.393	1.158	-17%	7.987	6.054	4.724	-22%	45%
Colombia	118	78	306	294%	530	339	1.280	278%	12%
Brasil	419	277	204	-26%	1.701	1.160	778	-33%	7%
Holanda	223	89	134	51%	685	282	365	29%	4%
Corea del Sur	56	41	63	52%	308	220	359	63%	3%
Ecuador	120	87	61	-30%	574	387	327	-16%	3%
Estados Unidos	2	1	44	4019%	9	6	291	5045%	3%
Canadá	68	54	78	44%	322	259	273	5%	3%
Dinamarca	38	38	60	59%	129	129	193	50%	2%
China	106	6	51	759%	390	28	180	548%	2%
SUB - TOTAL	3.010	2.064	2.159	5%	12.634	8.864	8.769	-1%	84%
OTROS PAÍSES	465	301	397	32%	2.041	1.288	1.615	25%	16%
TOTAL	3.476	2.365	2.556	8%	14.675	10.152	10.385	2%	100%

Fuente: Odepa con información del Servicio Nacional de Aduanas.

Cifras sujetas a revisión por informes de variación de valor (IVV).

Gráfico 10. Chile. Volumen de exportaciones de vino con denominación de origen (millones de litros)

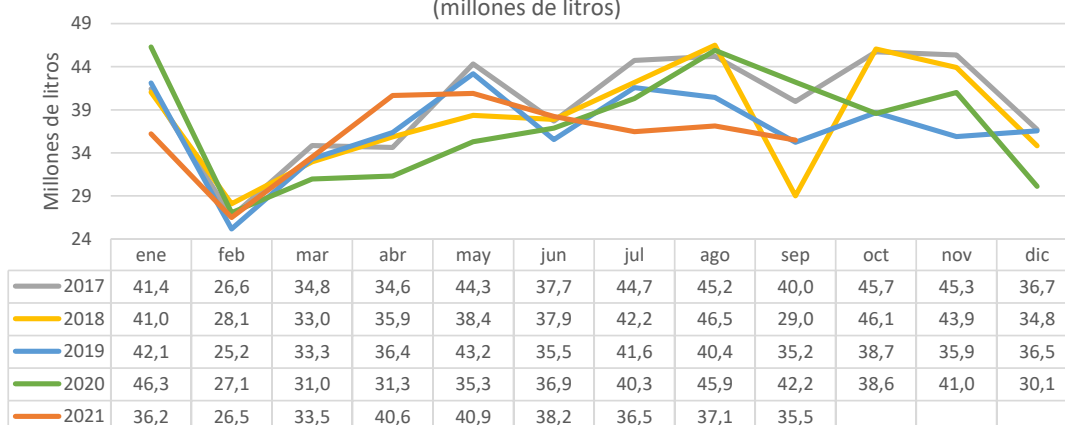


Gráfico 11. Chile. Valor de exportaciones de vino con denominación de origen (millones de USD)

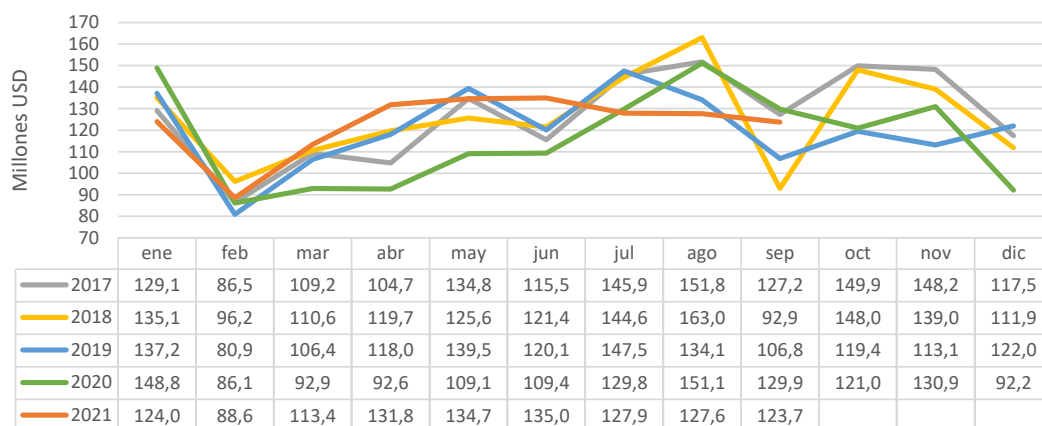


Gráfico 12. Precio medio de exportación de vino con denominación de origen (dólares por litro)

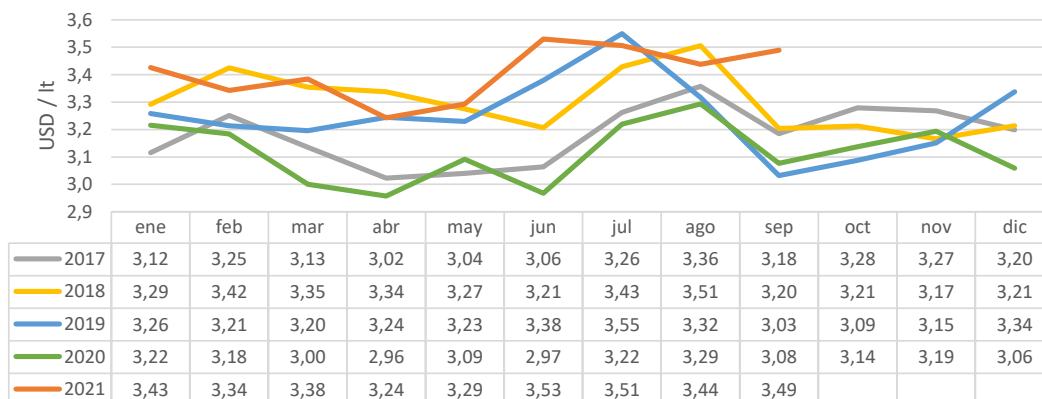


Gráfico 13. Volumen de exportación de vino a granel (millones de litros)

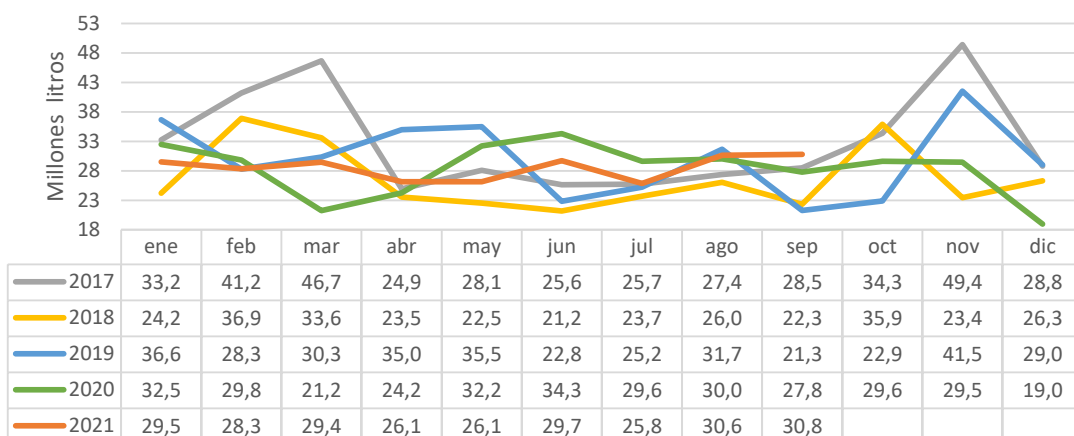


Gráfico 14. Valor de exportaciones de vino a granel (millones USD)

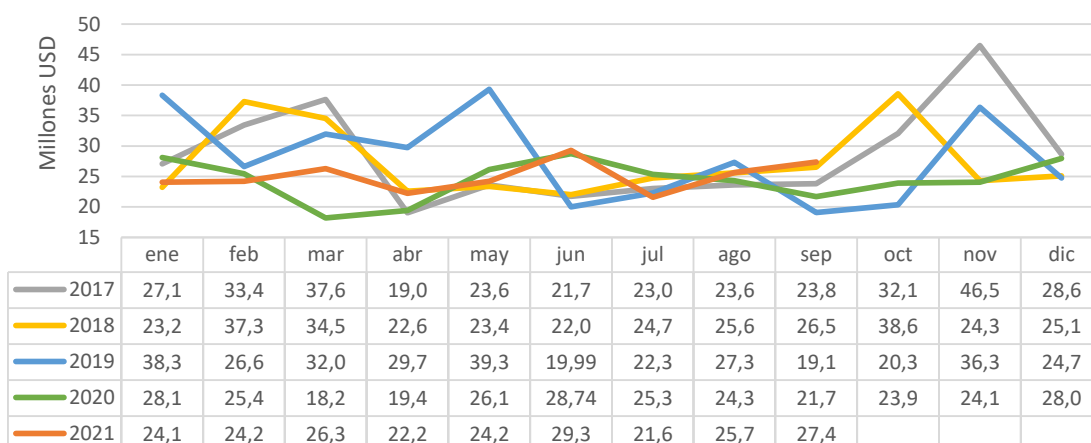


Gráfico 15. Precio medio de exportación de vino a granel (dólares por litro)

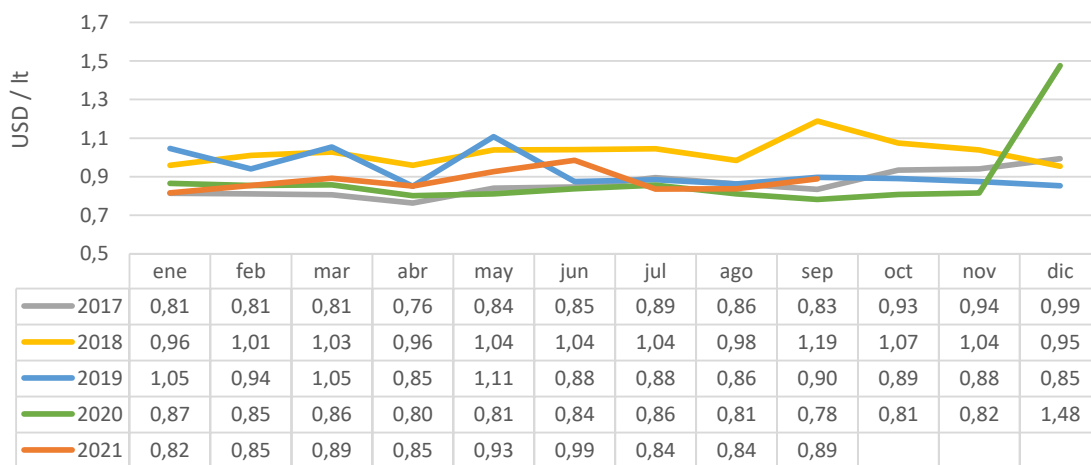


Gráfico 16. Volumen de exportación de vinos en recipientes con capacidad superior a 2 lts pero inferior o igual a 10 lts (miles de litros)

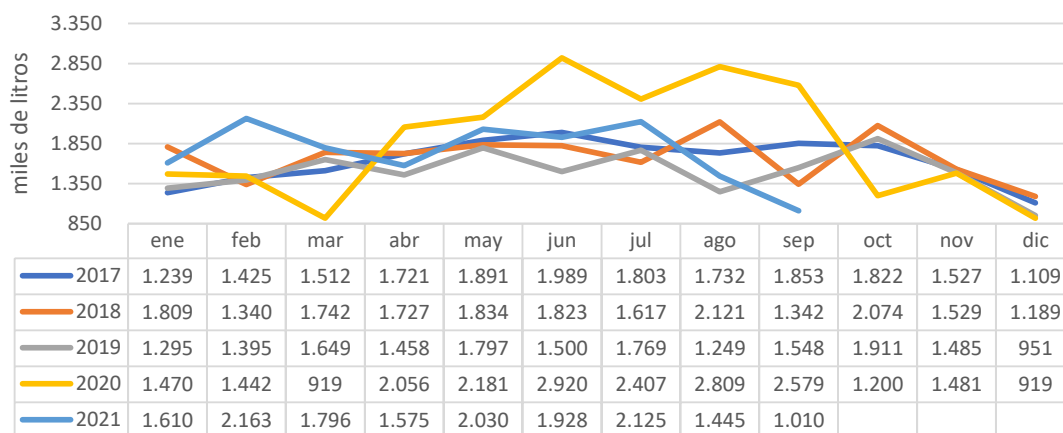


Gráfico 17. Valor de exportaciones de vinos en recipientes con capacidad superior a 2 lts pero inferior o igual a 10 lts (miles USD)

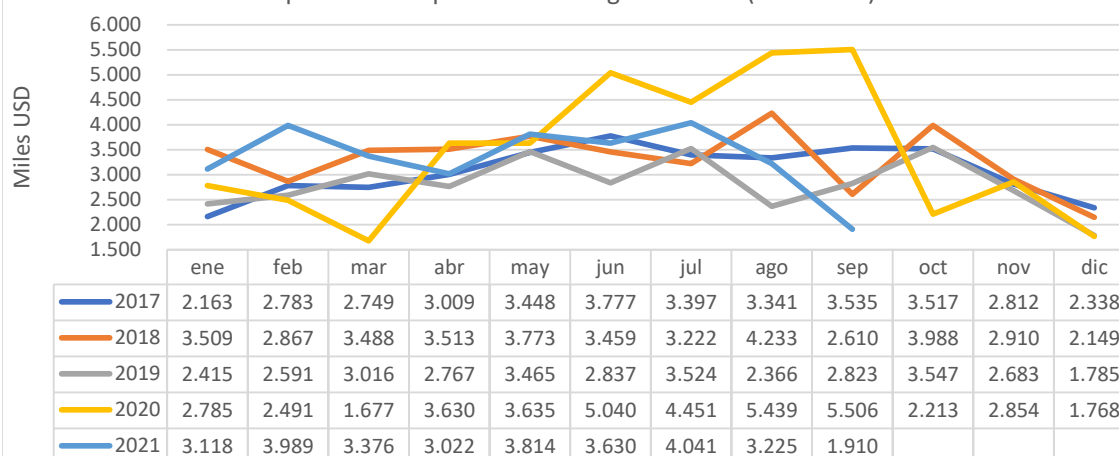


Gráfico 18. Precio medio de exportación de vinos en recipientes con capacidad superior a 2 lts pero inferior o igual a 10 lts (dólares por litro)

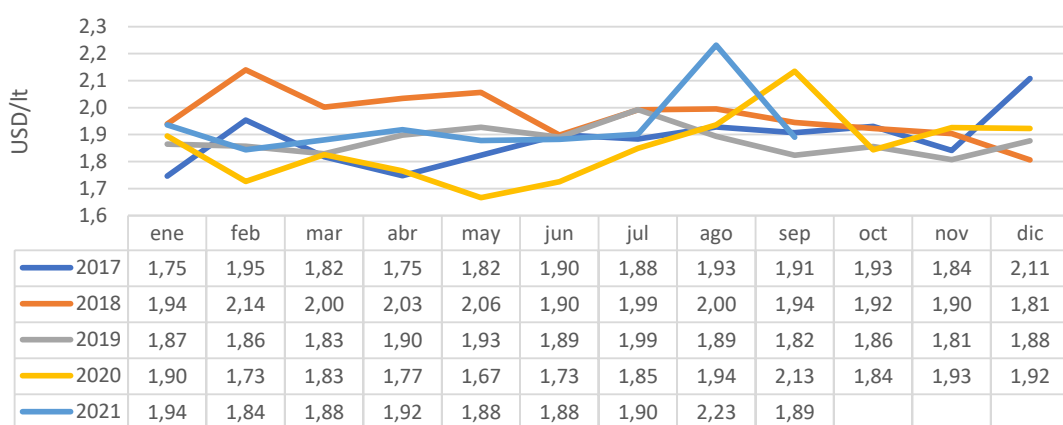


Gráfico 19. Volumen de exportación de vino espumoso (miles de litros)

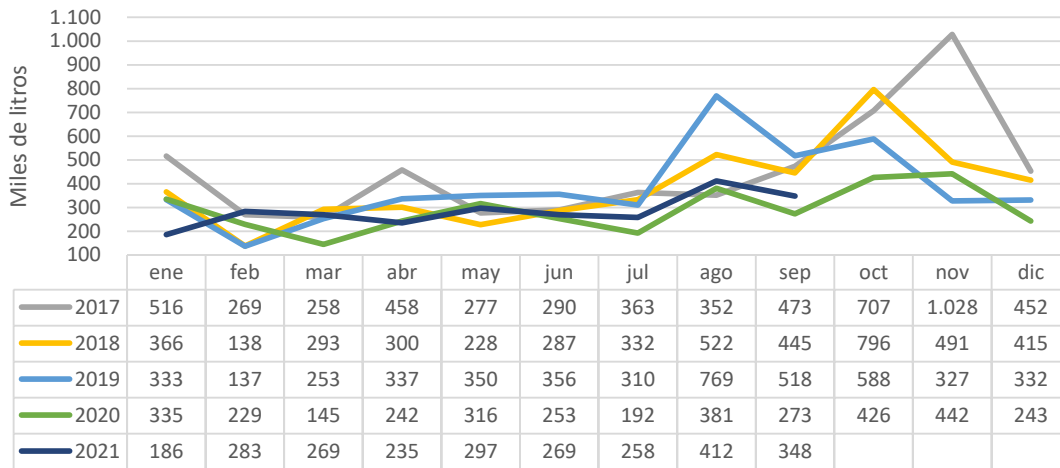


Gráfico 20. Valor de exportaciones de vino espumoso (miles USD)

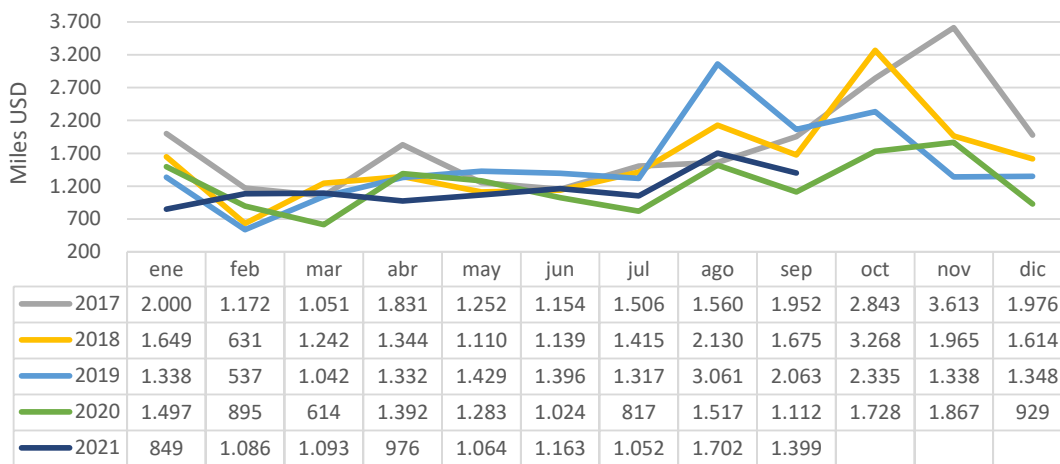
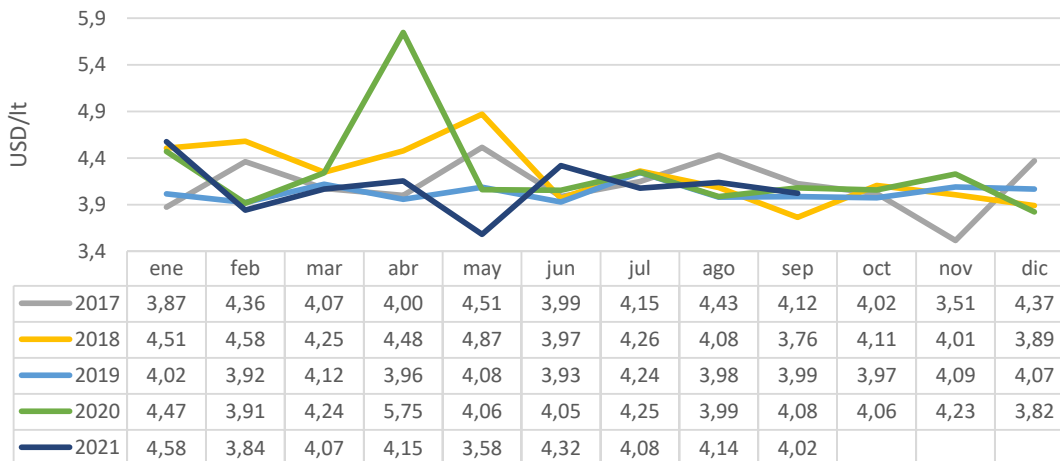


Gráfico 21. Precio medio de exportación de vino espumoso (dólares por litro)



Cuadro 9. Estadísticas del mercado del vino en Chile (millones de litros)

Item	2010	2011	2012	2013	2014	2015	2016	2017	2018	2019	2020	2021
Stock inicial *	842	701	817	1.043	1.182	1.060	1.238	1.131	1.016	1.267	1.296	1.201
Disponibilidad aparente **	356	297	308	281	327	221	202	100	166	270	248	
Exportaciones	732	668	753	884	807	914	948	967	876	897	884	
Vino embotellado y envasado	436	452	455	465	468	494	505	527	506	490	510	
Vino y mosto a granel	296	216	298	419	338	419	443	440	370	407	374	
Importación	1	1	1	2	2	2	2	2	3	2	2	
Producción	915	1.046	1.255	1.282	990	1.287	1.014	949	1.290	1.194	1.034	1.344
Vinos con D.O.	745	829	1.016	1.078	841	1.081	852	805	1.053	1.030	888	1.089
Vinos sin D.O.	127	118	172	136	110	152	122	110	136	134	122	187
Vinos de uva de mesa	44	100	68	70	39	53	40	34	101	30	24	67
Vino para pisco traspasado a vino	31	33	31	20	20	24	27					
Stock final *	701	817	1.043	1.182	1.060	1.238	1.131	1.016	1.267	1.296	1.201	
% stock sobre producción	76,6%	78,0%	83,1%	92,2%	106%	96,3%	112%	107%	98%	109%	116%	

* Las cifras de *stock* inicial y *stock* final no incluyen las existencias de vino para producción de pisco.

** Las cifras de disponibilidad aparente corresponden a la diferencia entre stock inicial y final, producción, importación y exportación. No son una estimación del consumo a nivel nacional.

Fuente : elaborado por Odepa sobre la base de antecedentes del SAG y el Servicio Nacional de Aduanas.

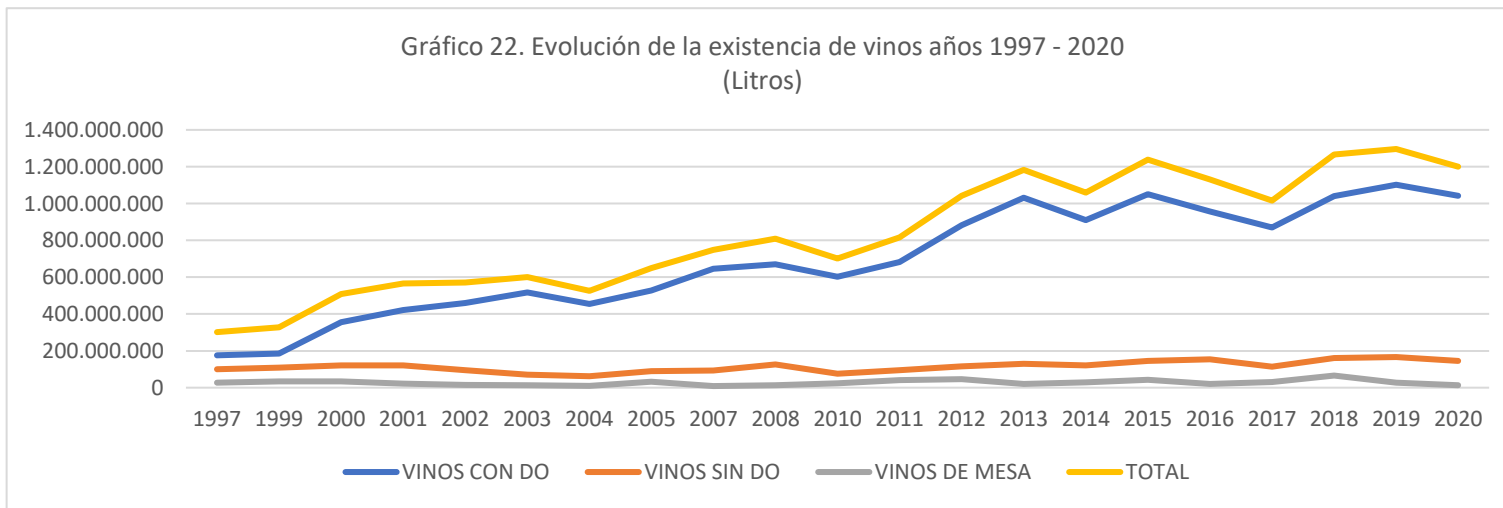
Cuadro 10. Existencias por regiones al 31 de diciembre de cada año (mil litros)

Región	Vinos con DO			Vinos sin DO						Total		
				Vinos sin DO *			Vinos de mesa					
	2018	2019	2020	2018	2019	2020	2018	2019	2020	2018	2019	2020
Tarapacá	-			4	3	1	-			4	3	1
Antofagasta					5	8				-	5	8
Atacama	18	13	3	14	86	85	71			103	99	88
Coquimbo	19.302	17.149	13.901	2.857	5.065	6.342	140	140		22.298	22.355	20.244
Valparaíso	30.970	35.299	40.782	458	1.156	2.346	1.240	8	5	32.668	36.463	43.133
Metropolitana	181.194	201.004	191.624	16.349	17.530	12.591	12.428	11.905	3.100	209.971	230.438	207.315
O'Higgins	343.191	365.484	317.102	40.157	28.888	33.476	17.158	8.402	8.322	400.506	402.774	358.900
Maule	461.751	475.113	475.471	94.106	101.271	82.720	34.772	7.286	2.290	590.628	583.669	560.481
Ñuble		7.826	2.906		12.117	7.233		17		-	19.960	10.140
Bío Bío	3.912	151	220	6.613	127	83	3		3	10.528	278	305
Araucanía	0	7	22	-		2	-			0	7	24
Los Lagos	-	95	140	4	6	8	-			4	101	148
TOTAL	1.040.338	1.102.141	1.042.171	160.562	166.255	144.895	65.811	27.758	13.720	1.266.712	1.296.153	1.200.787

Fuente : elaborado por Odepa con información del SAG.

* Incluye los vinos declarados con variedad sin denominación de origen y vinos viníferos corrientes.

Si se considera el vino de cepas para producción de pisco	38.936	2.445	2.755
---	--------	-------	-------



Cuadro 11. Existencias de vinos con DO por variedades											
Variedades	2017		2018			2019			2020		
	Litros	Part %	Litros	Part %	Var %	Litros	Part %	Var %	Litros	Part %	Var %
Cabernet Sauvign	346.278	40%	384.458	37%	11%	406.059	37%	6%	400.825	38%	-1%
Merlot	117.184	13%	122.968	12%	5%	133.548	12%	9%	133.266	13%	0%
Carménère	99.372	11%	97.025	9%	-2%	105.684	10%	9%	110.727	11%	5%
Syrah	67.525	8%	83.393	8%	23%	84.548	8%	1%	74.418	7%	-12%
Chardonnay	57.873	7%	78.661	8%	36%	81.779	7%	4%	73.804	7%	-10%
Sauvignon Blan	74.695	9%	103.974	10%	39%	112.228	10%	8%	94.233	9%	-16%
Pinot Noir	31.409	4%	35.632	3%	13%	37.487	3%	5%	33.327	3%	-11%
Cot (Malbec)	20.761	2%	27.664	3%	33%	26.958	2%	-3%	24.590	2%	-9%
Cabernet Franc	9.276	1%	11.732	1%	26%	12.700	1%	8%	13.423	1%	6%
Otras	46.183	5%	94.841	9%	105%	101.150	9%	7%	83.558	8%	-17%
Total	870.555	100%	1.040.348	100%	20%	1.102.141	100%	6%	1.042.171	100%	-5%

Fuente : elaborado por Odepa con información del SAG.

Cuadro 12. Exportaciones de pisco y similares por país de destino (código 22082010)

PAIS	Volumen (litros)				Valor (USD FOB)				
	2020	Enero - septiembre			2020	Enero - septiembre			% Part.2021
		2020	2021	Var. % 21/20		2020	2021	Var. % 21/20	
Estados Unidos	74.833	49.777	104.720	110%	492.398	324.063	442.818	37%	23,2%
Alemania	41.466	18.052	61.769	242%	223.974	97.048	355.056	266%	18,6%
China	27.402	9.738	33.589	245%	149.696	61.020	343.352	463%	18,0%
Canadá	31.443	22.022	28.578	30%	238.661	160.940	197.300	23%	10,3%
España	7.098	7.098	12.391	75%	74.066	74.066	116.797	58%	6,1%
Australia	31.677	15.304	9.733	-36%	264.012	108.547	58.650	-46%	3,1%
Reino Unido	11.880	5.940	6.570	11%	65.305	32.695	47.772	46%	2,5%
Nueva Zelanda	1.774	540	4.118	663%	15.038	5.010	39.058	680%	2,0%
Brasil	17	17	6.960	40841%	200	200	38.200	19000%	2,0%
Suiza	7.191	4.200	5.773	37%	49.266	23.200	35.829	54%	1,9%
SUB - TOTAL	234.781	132.688	274.201	107%	1.572.616	886.789	1.674.832	89%	87,8%
OTROS PAÍSES	66.752	59.130	31.553	-47%	507.581	447.646	233.341	-48%	12,2%
TOTAL	301.533	191.818	305.754	59%	2.080.197	1.334.435	1.908.173	43%	100,0%

Fuente: Odepa con antecedentes del Servicio Nacional de Aduanas

(*) De acuerdo con información proporcionada por la Asociación de Productores de Pisco, las exportaciones aparecidas en el código 22082010 no discriminan entre pisco y otros productos similares que no tienen denominación de origen, aunque sean elaborados a partir de uva pisquera. Esta situación, ocasionalmente, puede distorsionar los reales valores de las exportaciones de pisco, como sucedió en el año 2012 con una importante exportación de "alcohol pisquero" (sin denominación de origen) a Francia. De todos modos se hace presente que serían exportaciones de un destilado exportado sin denominación de origen y que se elabora a partir de uvas pisqueras, lo que también contribuye al desarrollo del sector.

Cuadro 13. Producción de vinos en los años 2020 y 2021, por regiones y categorías (miles de litros)

Regiones	Vinos con D.O.		Variación	Vinos sin D.O. (*)		Variación	Vinos de mesa		Variación	Total		Variación
	2020	2021		2020	2021		2020	2021		2020	2021	
Tarapacá				5		-100,0%				5	0	-100,0%
Antofagasta										0	0	
Atacama	25	99	306%	16	9	-40,0%				40	109	171,1%
Coquimbo	62.119	68.817	11%	20.702	22.856	10,4%				82.821	91.672	10,7%
Valparaíso	17.631	28.301	61%	1.192	388	-67,4%	300	2.206	635,4%	19.122	30.896	61,6%
Metropolitana	74.766	89.762	20%	6.963	7.105	2,0%	14.411	31.208	116,6%	96.140	128.075	33,2%
O'Higgins	283.611	389.191	37%	21.975	34.543	57,2%	6.461	18.601	187,9%	312.046	442.334	41,8%
Maule	435.669	508.789	17%	64.651	100.545	55,5%	2.357	14.044	495,8%	502.677	623.377	24,0%
Ñuble	14.061	3.538	-75%	6.239	21.684	247,6%		829		20.299	26.050	28,3%
Bío Bío	181	700	286%	243	318	30,9%		6		424	1.023	141,2%
Araucanía	105	129	24%		0,2					105	130	23,8%
Los Ríos	40		-100%							40	0	
Los Lagos		32		3	1	-69,2%				3	33	945,0%
Total	888.207	1.089.358	22,6%	121.988	187.448	53,7%	23.529	66.893	184,3%	1.033.723	1.343.699	30,0%

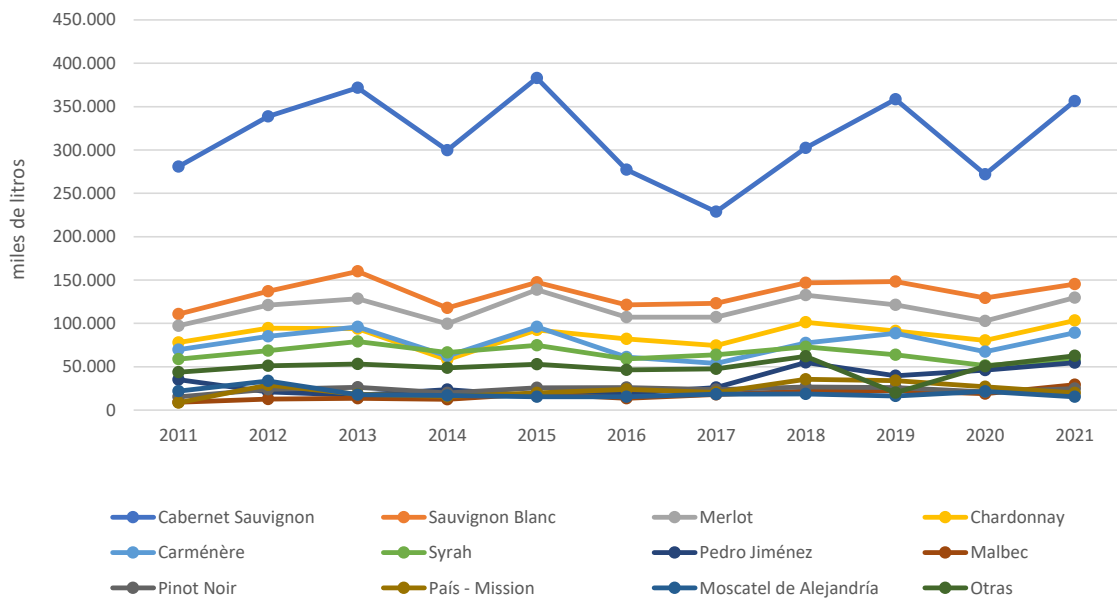
Fuente: Informe final Producción de Vinos 2021. Servicio Agrícola y Ganadero. (*) Incluye los vinos viníferos corrientes.

Cuadro 14. Evolución de la producción de vinos con DO por variedad (miles de litros)

Cepa	Años										
	2011	2012	2013	2014	2015	2016	2017	2018	2019	2020	2021
Cabernet Sauvignon	280.694	338.736	371.599	299.541	382.943	277.133	228.733	302.227	358.483	271.976	356.471
Sauvignon Blanc	110.657	136.957	159.910	117.793	147.380	121.300	123.128	146.742	148.119	129.387	145.153
Merlot	97.274	121.081	128.407	99.495	138.832	107.050	107.249	132.493	121.263	102.891	129.761
Chardonnay	77.853	94.619	93.834	58.134	92.442	81.946	74.308	101.364	91.269	80.426	103.267
Carménère	69.554	85.138	95.862	62.245	95.987	61.201	53.861	77.503	88.681	67.269	89.299
Syrah	58.876	68.455	79.059	66.477	74.723	59.201	63.643	72.922	63.888	51.358	58.624
Pedro Jiménez	35.227	21.043	17.084	23.725	16.345	19.152	25.947	54.898	39.563	46.032	54.754
Malbec	9.058	12.590	13.524	12.305	19.028	13.646	18.144	21.937	22.584	19.013	29.263
Pinot Noir	15.298	23.824	26.161	19.885	25.596	26.135	23.719	26.662	25.859	21.014	24.935
País - Mission	8.447	28.843	18.310	15.717	19.822	24.033	20.375	35.513	33.884	26.795	19.941
Moscatel de Alejandría	21.990	33.590	17.614	16.875	15.420	15.327	18.396	18.655	16.368	21.472	15.278
Otras	43.712	51.111	53.275	48.775	52.768	46.360	47.558	61.866	20.088	50.574	62.611
TOTAL	828.639	1.015.986	1.074.640	840.965	1.081.287	852.484	805.061	1.052.782	1.030.048	888.207	1.089.358

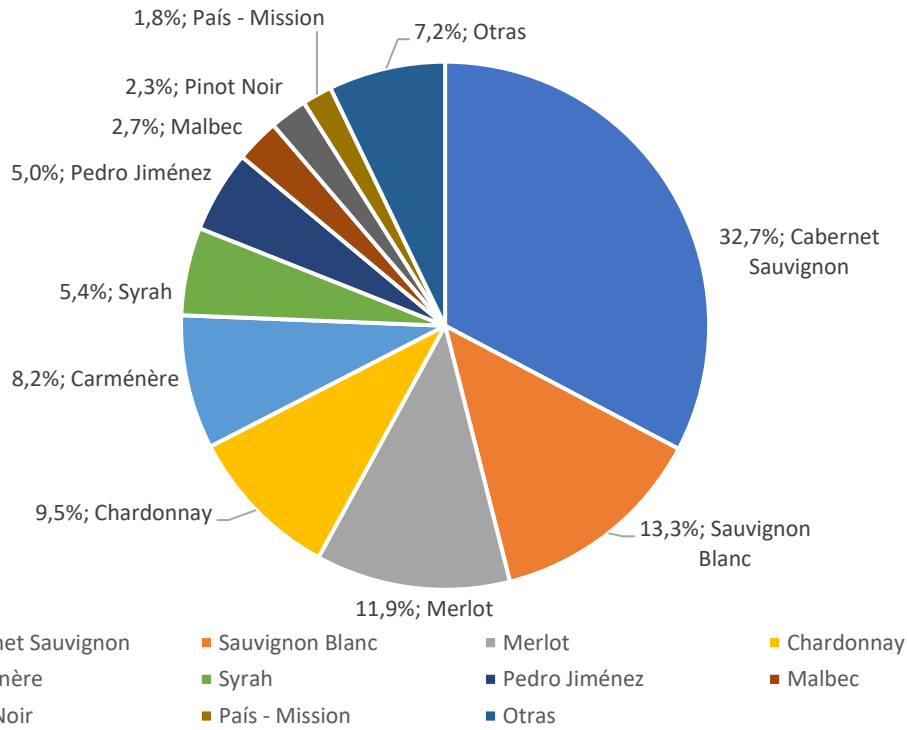
Fuente : elaborado por Odepa con información del SAG

Gráfico 23. Evolución de la producción de vinos con DO por cepa (miles de litros)



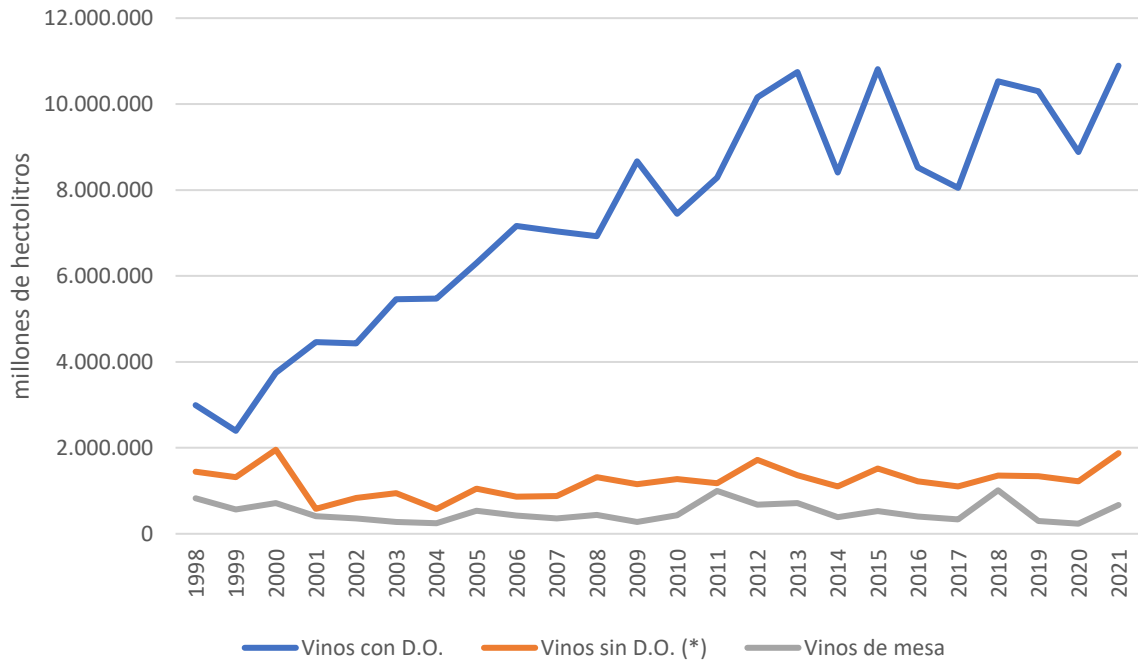
Fuente: elaborado por Odepa con información del SAG

Gráfico 24. Producción de vinos con DO por variedades. Año 2021



Fuente: elaborado por Odepa con antecedentes del SAG

Gráfico 25. Evolución de la producción de vinos por categorías



Fuente: elaborado por Odepa con información del SAG.

Cuadro 15. Evolución de la superficie plantada con vides, período 2008 a 2019 (ha)

Superficie plantada con vides (en hectáreas a diciembre de cada año)													
Vides	2008	2009	2010	2011 (a)	2011 (b)	2012	2013	2014	2015	2016	2017	2018	2019
Viníferas	104.717	111.525	116.831	125.946	125.946	128.638	130.362	137.592	141.918	137.375	135.908	137.191	136.289
De mesa (c)	52.187	53.340	52.657	53.870	53.870	53.869	53.746	52.234	48.593	48.582	48.202	47.800	47.834
Pisqueras	9.982	10.001	6.930	10.000	7.463	7.721	7.994	8.202	8.516	8.713	8.711	9.150	9.173
Total	166.886	174.866	176.417	189.816	187.278	190.228	192.101	198.029	199.027	194.670	192.821	194.141	193.295

Fuente : elaborado por Odepa con información del SAG.

Nota: las cifras de vides viníferas de los años 2008, 2009 y 2010 están ajustadas y no corresponden exactamente a las publicadas por el SAG, debido a dificultades en la recopilación de la información de ese tipo de plantaciones que se produjeron en dichos años, especialmente en las regiones del Maule y del Bío Bío.

(a) Cifras de vides pisqueras son estimaciones sobre la base de la información de los años anteriores, considerando que la información oficial del SAG presenta una subestimación (ver nota b). En 2012 la cifra oficial (que no se presenta en el cuadro) se mantiene cierta subestimación de la vid pisquera.

(b) Cifras oficiales del Catastro Vitícola 2011, donde se advierte que en el caso de vides de mesa y pisqueras se presentaron dificultades en la recopilación de la información, debidas principalmente a que la declaración de plantación a través del sistema en línea implementado por el SAG no fue actualizada por parte de muchos de los productores de este tipo de uvas.

(c) Las cifras de plantaciones de uva de mesa corresponden a estimaciones efectuadas por Odepa

Cuadro 16. Plantaciones de vides para vinificación por cepajes blancos y tintos por regiones (ha)

Regiones	Catastro 2016			Catastro 2017			Catastro 2018			Catastro 2019		
	Blancas	Tintas	Total	Blancas	Tintas	Total	Blancas	Tintas	Total	Blancas	Tintas	Total
Arica		15,0	15,0		15,0	15,0		15,0	15,0		15,0	15,0
Tarapaca	1,3	0,8	2,1	1,3	1,8	3,1	1,3	1,8	3,1	1,3	1,8	3,1
Antofagasta	1,1	3,9	5,0	1,1	3,9	5,0	1,1	3,9	5,0	1,1	3,9	5,0
Atacama	43,8	13,2	57,0	43,7	15,5	59,3	21,4	25,5	47,0	21,4	27,2	48,6
Coquimbo	1.589,5	1.498,1	3.087,6	1.673,0	1.431,5	3.104,4	1.783,6	1.395,7	3.179,2	1.784,3	1.363,3	3.147,6
Valparaíso	6.273,6	3.542,0	9.815,6	6.281,1	3.537,9	9.819,1	6.313,8	3.560,7	9.874,5	6.251,6	3.405,6	9.657,2
Metropolitana	1.582,8	11.324,9	12.907,8	1.500,1	10.756,4	12.256,6	1.474,4	10.474,0	11.948,4	1.428,8	10.156,1	11.584,9
O'Higgins	6.786,0	39.551,3	46.337,3	6.659,9	38.985,7	45.645,6	6.618,4	39.163,9	45.782,2	6.545,8	38.596,6	45.142,4
del Maule	14.444,2	38.519,0	52.963,2	14.514,7	38.102,4	52.617,1	14.501,7	39.185,0	53.686,7	14.291,0	39.527,7	53.818,7
Ñuble							4.192,7	5.821,4	10.014,1	4.244,1	5.928,1	10.172,2
del Bío Bío	5.335,1	6.757,8	12.092,9	5.410,1	6.867,6	12.277,7	1.267,7	1.256,0	2.523,7	1.300,5	1.281,4	2.581,9
La Araucanía	32,2	32,7	64,9	34,7	43,9	78,6	38,7	45,9	84,6	38,7	45,9	84,6
Los Ríos				13,7	4,8	18,5	13,7	4,8	18,5	13,7	4,8	18,5
Los Lagos	15,6	11,2	26,7	1,8	6,2	7,9	2,6	6,7	9,3	2,6	6,7	9,3
Total nacional	36.105	101.270	137.375	36.135	99.773	135.908	36.231	100.960	137.191	35.924,8	100.364,0	136.288,8

Fuente : Catastros Vitícolas del SAG.

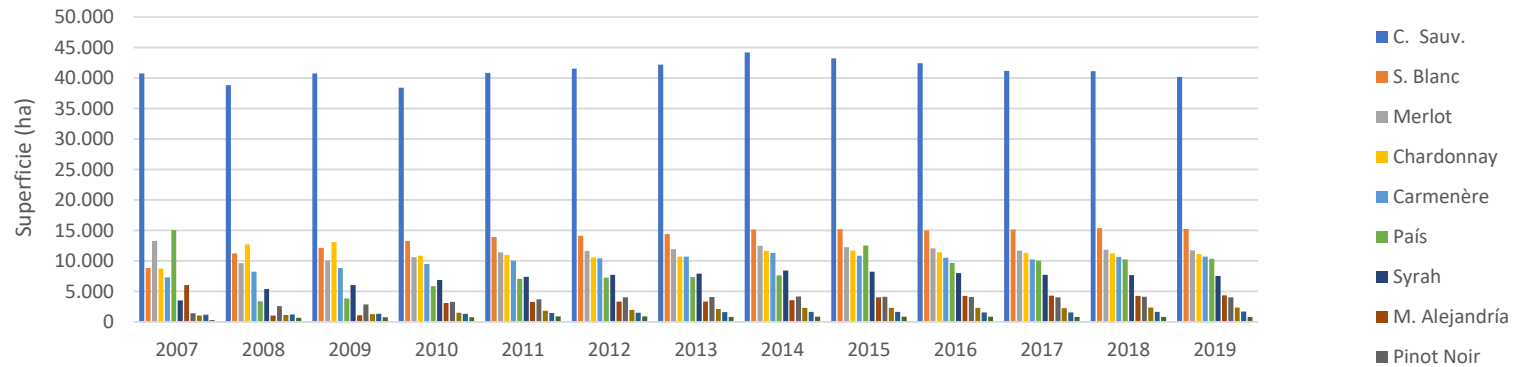
Cuadro 17. Evolución de la superficie plantada con los principales cepajes para exportación (ha)

Cepaje	Años													
	2006	2007	2008	2009	2010	2011	2012	2013	2014	2015	2016	2017	2018	2019
C. Sauv.	40.789	40.766	38.806	40.728	38.426	40.837	41.522	42.195	44.176	43.211	42.409	41.156	41.099	40.205
S. Blanc	8.697	8.862	11.244	12.159	13.278	13.922	14.132	14.393	15.142	15.173	14.999	15.162	15.383	15.222
Merlot	13.368	13.283	9.656	10.041	10.640	11.432	11.649	11.925	12.480	12.243	12.057	11.703	11.844	11.757
Chardonnay	8.548	8.733	12.739	13.082	10.834	10.970	10.571	10.694	11.634	11.698	11.435	11.297	11.242	11.124
Carmenère	7.183	7.284	8.249	8.827	9.502	10.040	10.418	10.732	11.319	10.861	10.503	10.250	10.647	10.732
País	14.955	15.042	3.374	3.868	5.855	7.079	7.248	7.339	7.653	12.521	9.684	10.056	10.237	10.319
Syrah	3.370	3.513	5.391	6.027	6.887	7.393	7.745	7.933	8.432	8.233	7.994	7.738	7.668	7.529
M. Alejandría	6.029	6.035	1.054	1.090	3.118	3.266	3.321	3.344	3.574	4.032	4.275	4.328	4.285	4.369
Pinot Noir	1.382	1.413	2.598	2.884	3.307	3.729	4.012	4.060	4.196	4.149	4.091	4.041	4.144	4.045
Malbec	1.027	1.050	1.148	1.264	1.489	1.828	1.981	2.104	2.310	2.313	2.293	2.249	2.340	2.337
C. Franc	1.143	1.177	1.226	1.321	1.345	1.451	1.533	1.591	1.661	1.672	1.578	1.578	1.646	1.685
Viognier	263	308	685	753	785	918	902	833	878	865	839	805	808	794
Otros	10.035	10.092	8.546	9.481	11.365	13.080	13.605	13.218	14.136	14.949	15.218	15.545	15.848	16.172
Totales	116.789	117.559	104.717	111.525	116.831	125.946	128.638	130.362	137.592	141.918	137.375	135.908	137.191	136.289

Fuente : Catastro Vitícola, SAG.

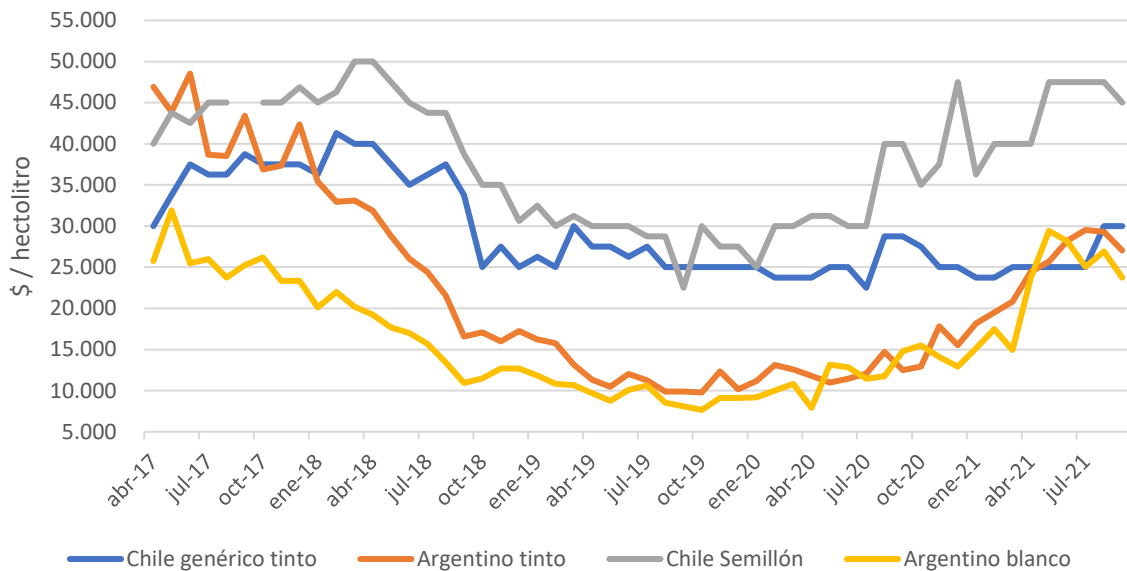
Nota del SAG a las cifras anteriores: La baja en la superficie plantada del cepaje País entre los años 2007 y 2008 se debe a que los productores no actualizaron la información de plantación a través del sistema en línea implementado por el Servicio, lo que ha sido actualizado en operativos de catastro realizados en los años 2010 y 2011 en las regiones de Bío Bío y Maule, respectivamente.

Gráfico 26. Evolución de la superficie de vides por cepaje (ha)



Fuente: elaborado por Odepa con información del SAG.

Gráfico 27. Comparación de precios de vinos en Chile y Argentina
(pesos chilenos)



Fuente: elaborado por Odepa con antecedentes de la Seremi Región del Maule y la Bolsa de Comercio de Mendoza.

El gráfico adjunto está basado en información disponible de precios de vinos a granel, tanto en Chile como en Argentina. La comparación se realiza haciendo la transformación de los precios de vinos argentinos a valores expresados en pesos chilenos, considerando el tipo de cambio oficial (peso chileno / peso argentino) vigente en el período en que se registró cada precio.

Se advierte que esta comparación puede no resultar efectiva ni real en términos de los niveles registrados en cada caso, toda vez que probablemente las calidades de los vinos son diferentes y podrían no ser directamente comparables. No obstante, se estima que permite analizar las trayectorias o evolución que han seguido los precios de cada tipo de vino en ambos mercados, desde el momento en que comienzan todas las series (enero de 2010). En consecuencia, se recomienda ser bastante cautelosos al momento de emitir juicios respecto a estos antecedentes, particularmente en relación con los niveles de precios registrados en uno y otro mercado, e interpretar más bien las variaciones que se observan en cada caso.