



Boletín de Empleo



Junio 2020

Boletín Bimestral de Empleo
Agricultura, Ganadería, Silvicultura y Pesca
enero – marzo 2020 / febrero – abril 2020

Junio 2020
Paulina Contreras Hurtado

Publicación de Oficina de Estudios y Políticas Agrarias (Odepa)
del Ministerio de Agricultura, Gobierno de Chile

www.odepa.gob.cl

Directora y Representante Legal
María Emilia Undurraga Marimón

Se puede reproducir total o parcialmente citando la fuente

Teatinos 40, piso 7. Santiago, Chile
Teléfono: (56 - 2) 2397 3000
Fax: (56 - 2) 2397 3111
www.odepa.gob.cl

 **CONTACTO SIAC**
800 360 990
Sistema Integral de Información
y Atención Ciudadana

INFORMATIVO PRODUCIDO Y EDITADO POR ODEPA | TEATINOS 40 | PISO 8 |
SANTIAGO DE CHILE | FONO CONSULTA: 800 360 990
FONO MESA CENTRAL: (56-2) 2397 3000 | odepa@odepa.gob.cl

Se autoriza la reproducción total o parcial de la información citando la fuente (Odepa)



www.odepa.gob.cl

I. Introducción

Este boletín tiene como objetivo poner a disposición información estadística respecto a las cifras de empleo y evolución del mercado laboral del sector silvoagropecuario nacional.

La información presentada es obtenida de la base de datos de la Encuesta Nacional de Empleo (ENE) desarrollada por el Instituto Nacional de Estadísticas (INE), siendo publicada de manera bimestral en este boletín, donde la estimación de la ocupación sectorial agrícola incluye a la actividad económica de pesca, respondiendo a los cambios metodológicos en el levantamiento de información que ha implementado INE.

Cabe señalar que, desde el trimestre noviembre 2019 – enero 2020, la ENE incorpora un nuevo procesamiento de datos que incluye un nuevo factor de expansión para el tratamiento de éstos; este cambio en la metodología genera nuevas cifras, las cuales a partir de dicho trimestre pasan a ser las oficiales.

Para facilitar la incorporación de los nuevos datos en la ocupación, en el Anexo 1, se informa la serie de cifras actualizadas por INE, desde el año 2010, para el sector Silvoagropecuario y pesca. A su vez, se elimina de la encuesta el módulo de empleo anterior, que permitía clasificar a los cesantes por actividad económica y, en consecuencia, el grupo de *Cesantes* pasará a constituir un módulo rotativo a contar de 2021, por lo cual este boletín no incluirá las cifras de cesantía.

Las variables enunciadas y el alcance del presente documento dan cuenta de la dinámica laboral sectorial, a nivel nacional y regional.

El empleo silvoagropecuario, que considera la actividad agrícola primaria, ganadería, silvicultura y pesca, registró en el último trimestre móvil informado por INE (febrero a abril 2020) una reducción de 11,9% en el número de ocupados respecto al trimestre anterior.

A continuación, se exponen una serie de cuadros y gráficos del mercado laboral sectorial en el país.

II. Empleo Nacional en Agricultura, Ganadería, Silvicultura y Pesca

1. Ocupados en la Agricultura

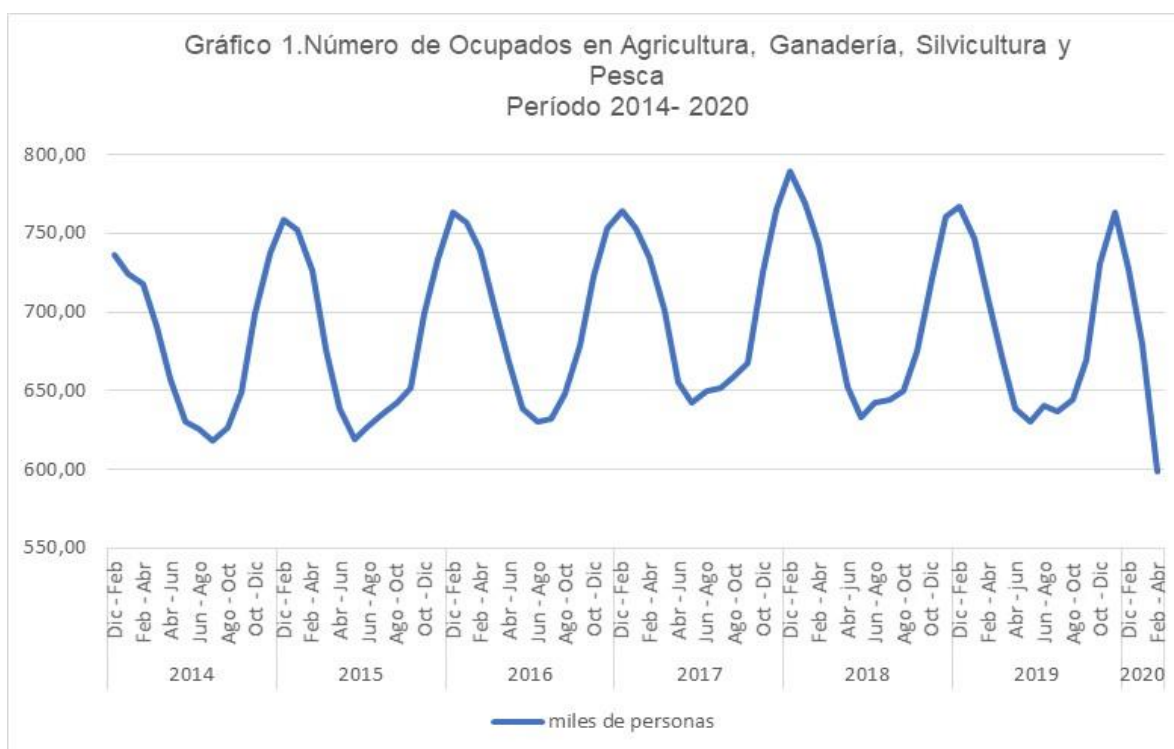
La ocupación en el trimestre Febrero – Abril 2020, respecto al periodo anterior, disminuyó en 80.502 personas, lo que podría explicarse en parte por algunos factores como: el contexto social nacional, la disminución del volumen de producción de algunas especies afectadas por la crisis hídrica y una mayor concentración de las actividades silvoagropecuarias en un período más corto de la temporada.

Cuadro 1. Número de ocupados y variación

	Enero - Marzo 2020	Febrero - Abril 2020
Número de ocupados	679.112	598.610
Variación anual	-9,0%	-15,5%
Variación trimestral	-6,6%	-11,9%

Fuente: elaborado por Odepa con información de INE.

El gráfico 1, da cuenta de la serie de tiempo comprendida entre los años 2014 y 2020 según el trimestre móvil del análisis. En él, se muestra que la diferencia entre los momentos de mayor y menor ocupación laboral en el sector silvoagropecuario, el número de ocupados en el sector se ha mantenido relativamente inalterable, año tras año, no observándose una disminución en el número de trabajadores temporales denominados de *facto*, que se refiere a quienes se caracterizan por desempeñarse laboralmente en el sector agrícola por un corto periodo de tiempo, generalmente en época estival.



Fuente: elaborado por Odepa con información de INE.

2. Participación del empleo silvoagropecuario

En relación con el total del empleo nacional, la participación del empleo silvoagropecuario fue de 7,6% y 7,3%, respectivamente. Si bien dicha participación laboral ha disminuido considerablemente desde el año 1990, este sector continúa siendo un importante motor que promueve otras actividades económicas asociadas en los territorios.

Cuadro 2. Participación del empleo silvoagropecuario en el total nacional					
Enero - Marzo 2020			Febrero - Abril 2020		
Hombre	Mujer	Total	Hombre	Mujer	Total
9,80%	4,50%	7,60%	9,40%	4,20%	7,30%

Fuente: elaborado por Odepa con información de INE.

3. Participación de la mujer en las actividades del sector

Respecto de la participación laboral de la mujer agrícola, es posible observar que, durante los últimos dos trimestres móviles, ésta llega una cuarta parte del total de ocupados del sector, quedando de manifiesto su constante contribución al sector.

Esta cifra destaca la importancia, de la mujer trabajadora en esta actividad económica, en especial en faenas o labores relacionadas al embalaje de frutas y hortalizas, actividades en las que su participación es relevante desde el punto de vista de la manipulación y cuidado que los productos requieren, incluso en aquellos periodos de menor demanda laboral.

Cuadro 3. Empleo silvoagropecuario: ocupados por género				
	Enero - Marzo 2020		Febrero - Abril 2020	
	N°	%	N°	%
Hombres	508.968	74,90%	455.876	76,20%
Mujeres	170.144	25,10%	142.734	23,80%

Fuente: elaborado por Odepa con información de INE.

4. Ocupados por tipo de contrato

El tipo de contrato hace referencia a la duración de este, el cual puede tener carácter de indefinido (considerado como permanente) o bien, acotado a un periodo de tiempo determinado (temporal). En el sector silvoagropecuario, este último tipo de contrato está limitado mayormente a la duración de la actividad o faena para la cual fue requerido el trabajador.

En la actividad silvoagropecuaria, la participación de los trabajadores con contrato temporal, dentro del universo de trabajadores agrícolas asalariados, fue de 56,0% y 52,9% respectivamente, para ambos trimestres de referencia.

Cuadro 4. Empleo silvoagropecuario por Tipo de Contrato (duración relación laboral)				
Enero - Marzo 2020			Febrero - Abril 2020	
Permanente	Temporal*		Permanente	Temporal*
44,0%	56,0%		47,1%	52,9%

Fuente: elaborado por Odepa con información de INE.

*Contrato a plazo fijo limitado a la temporada o al término de la faena.

Al relacionar la duración del contrato y la participación de la mujer en la actividad silvoagropecuaria, es posible observar que, en el grupo de trabajadores bajo contrato temporal, el segmento femenino ha mantenido su participación relativamente constante, alcanzando a 33,3% durante el último periodo de referencia. Como ya se mencionó, ello se explica por la demanda por mano de obra femenina principalmente en labores de embalaje de frutas y verduras, que requiere una cuidada manipulación de los productos.

Cuadro 5. Empleo Silvoagropecuario por Tipo de Contrato y género							
Enero - Marzo 2020				Febrero - Abril 2020			
Permanente		Temporal*		Permanente		Temporal*	
Hombre	Mujer	Hombre	Mujer	Hombre	Mujer	Hombre	Mujer
73,1%	26,9%	64,3%	35,7%	83,9%	16,1%	66,7%	33,3%

Fuente: elaborado por Odepa con información de INE.

*Contrato a plazo fijo limitado a la temporada o al término de la faena.

5. Categorías de empleo en Agricultura, Ganadería, Silvicultura y Pesca

Al analizar el mercado laboral silvoagropecuario según la categoría de empleo, se observa que el grupo **Asalariado**, es el principal tipo de empleo a nivel nacional, representando un 71,6% en el último trimestre.

Cuadro 6. Empleo silvoagropecuario por Categoría de empleo*				
Categoría en la Ocupación	Enero - Marzo 2020		Febrero - Abril 2020	
	Número	%	Número	%
Empleador	32.503	4,8%	28.449	4,8%
Cuenta propia	145.812	21,5%	132.012	22,1%
Asalariado	490.665	72,2%	428.726	71,6%
Familiar no remunerado	10.132	1,5%	9.424	1,5%
TOTAL	679.112	100,0%	598.611	100,0%

Fuente: elaborado por Odepa con información de INE.

*Categoría laboral internacional CISE 93.

6. Participación de trabajadores extranjeros

De acuerdo con las cifras reportadas por INE sobre la participación de trabajadores extranjeros en el sector, se observa que a nivel nacional y durante los trimestres móviles de referencia ésta alcanza a un 5,9% y 4,9%, respectivamente.

Cuadro 7. Nacionalidad de ocupados en el sector

	Enero - Marzo 2020						Febrero - Abril 2020					
	Hombre		Mujer		Total		Hombre		Mujer		Total	
	N°	%	N°	%	N°	%	N°	%	N°	%	N°	%
Chile	478.621	94,0%	160.678	94,4%	639.299	94,1%	434.064	95,2%	135.070	94,6%	569.134	95,1%
Otro país	30.347	6,0%	9.466	5,6%	29.476	5,9%	21.813	4,8%	7.663	5,4%	29.476	4,9%
Total	508.968		170.144		679.112		455.877		142.733		598.610	

Fuente: elaborado por Odepa con información de INE.

Los principales países de origen de los extranjeros que participan en el mercado laboral del sector silvoagropecuario son: Haití (45,0%), Bolivia (15,8%), Venezuela (13,5%) y Perú (13,1%), según se reporta para el trimestre febrero – abril.

III. Empleo regional

1. Ocupados del sector a nivel regional

En relación con el número de ocupados en el sector a nivel regional, el cuadro 9 muestra que, en ambos trimestres móviles revisados, la región del Maule, es la que concentra el mayor número de ocupados agrícolas en el país representando, sólo esta región, el 17,8% de ellos a nivel nacional; le siguen las regiones de O'Higgins y La Araucanía, ambas con 12,4% y 10,8%, respectivamente, reflejando la importancia del sector en ellas.

Cuadro 8. Ocupados en el sector silvoagropecuario por región y participación por género

Región	Número de trabajadores					
	Enero - Marzo 2020			Febrero - Abril 2020		
	Hombre	Mujer	Total	Hombre	Mujer	Total
Arica y Parinacota	7.151	2.443	9.594	6.649	2.129	8.778
Tarapacá*	3.426	561	3.987	4.057	190	4.247
Antofagasta*	4.561	833	5.394	2.586	403	2.989
Atacama	5.940	2.537	8.477	5.767	2.525	8.292
Coquimbo	31.784	10.261	42.045	31.870	8.098	39.968
Valparaíso	43.907	15.617	59.524	42.075	13.361	55.437
Metropolitana	46.591	14.645	61.236	41.050	15.176	56.226
O'Higgins	64.957	22.174	87.130	55.318	19.011	74.329
Maule	81.890	35.349	117.240	75.551	30.747	106.298
Ñuble	40.512	17.012	57.524	34.362	11.220	45.582
Bío Bío	40.546	8.860	49.406	33.526	8.103	41.629
La Araucanía	57.867	17.978	75.845	51.325	13.401	64.726
Los Ríos	23.143	9.556	32.699	20.363	7.095	27.458
Los Lagos	47.377	10.667	58.044	42.451	9.949	52.400
Aysén*	4.731	797	5.528	4.710	640	5.350
Magallanes*	4.584	853	5.437	4.215	686	4.901
País	508.968	170.144	679.112	455.876	142.734	598.610

Fuente: elaborado por Odepa con información de INE.

*Regiones con un alto coeficiente de variación debido al tamaño muestral.

En el cuadro 9 se presenta la variación respecto al trimestre anterior, en el número de ocupados del sector, a nivel regional y por género, donde se observa una disminución importante en prácticamente todas las regiones.

Cuadro 9. Variación trimestral de ocupados agrícolas, por región y género

Región	Enero - Marzo 2020			Febrero - Abril 2020		
	Hombre	Mujer	Total	Hombre	Mujer	Total
Arica y Parinacota	11,6%	10,9%	11,4%	-7,0%	-12,9%	-8,5%
Tarapacá*	-19,9%	-39,3%	-23,3%	18,4%	-66,1%	6,5%
Antofagasta*	3,2%	49,2%	8,4%	-43,3%	-51,6%	-44,6%
Atacama	0,2%	5,6%	1,7%	-2,9%	-0,5%	-2,2%
Coquimbo	2,9%	-5,5%	0,7%	0,3%	-21,1%	-4,9%
Valparaíso	-7,0%	-7,0%	-7,0%	-4,2%	-14,4%	-6,9%
Metropolitana	-20,7%	-10,8%	-18,5%	-11,9%	3,6%	-8,2%
O'Higgins	-7,0%	-11,1%	-8,1%	-14,8%	-14,3%	-14,7%
Maule	-7,6%	-11,5%	-8,8%	-7,7%	-13,0%	-9,3%
Ñuble	8,2%	5,7%	7,4%	-15,2%	-34,0%	-20,8%
Bío Bío	-10,2%	-17,0%	-11,5%	-17,3%	-8,6%	-15,7%
La Araucanía	-7,9%	-7,7%	-7,9%	-11,3%	-25,5%	-14,7%
Los Ríos	5,0%	2,6%	4,3%	-12,0%	-25,8%	-16,0%
Los Lagos	-5,7%	-1,5%	-5,0%	-10,4%	-6,7%	-9,7%
Aysén*	-7,6%	-26,4%	-10,9%	-0,4%	-19,7%	-3,2%
Magallanes*	5,4%	-4,9%	3,6%	-8,1%	-19,6%	-9,9%
País	-6,4%	-7,2%	-6,6%	-10,4%	-16,1%	-11,9%

Fuente: elaborado por Odepa con información de INE.

*Regiones con un alto coeficiente de variación debido al tamaño muestral.

2. Participación del empleo de Agricultura, Ganadería, Silvicultura y Pesca en el empleo regional

Las regiones que presentan mayor participación del empleo silvoagropecuario, en relación con el empleo regional, son: Ñuble, Maule y O'Higgins, donde durante el último trimestre móvil, el empleo generado por la actividad silvoagropecuaria representó un 23,0%; 21,5% y 18,1%; respectivamente.

Cuadro 10. Participación del empleo silvoagropecuario en el empleo regional por género

Región	Enero - Marzo 2020			Febrero - Abril 2020		
	Hombre	Mujer	Total	Hombre	Mujer	Total
Arica y Parinacota	10,8%	5,7%	8,8%	10,8%	5,7%	8,9%
Tarapacá*	3,3%	0,8%	2,3%	4,1%	0,3%	2,7%
Antofagasta*	2,5%	0,6%	1,7%	1,5%	0,3%	1,0%
Atacama	7,0%	4,8%	6,1%	7,2%	5,2%	6,4%
Coquimbo	15,0%	6,5%	11,4%	15,9%	5,8%	11,8%
Valparaíso	8,6%	4,3%	6,8%	8,8%	4,1%	6,9%
Metropolitana	2,1%	0,9%	1,6%	2,0%	1,0%	1,5%
O'Higgins	24,2%	12,1%	19,3%	22,2%	11,8%	18,1%
Maule	26,3%	16,1%	22,1%	25,7%	15,2%	21,5%
Ñuble	29,6%	18,6%	25,2%	28,4%	14,4%	23,0%
Bío Bío	10,1%	3,0%	7,1%	9,1%	3,1%	6,6%
La Araucanía	22,4%	9,8%	17,1%	22,8%	8,1%	16,6%
Los Ríos	20,9%	12,0%	17,2%	20,4%	10,2%	16,2%
Los Lagos	20,0%	7,2%	15,1%	19,8%	7,4%	15,1%
Aysén*	14,6%	3,3%	9,8%	14,9%	2,7%	9,7%
Magallanes*	8,5%	2,2%	5,9%	8,7%	2,0%	5,9%
Pais	9,8%	4,5%	7,6%	9,4%	4,2%	7,3%

Fuente: elaborado por Odepa con información de INE.

*Regiones con un alto coeficiente de variación debido al tamaño muestral.

3. Categorías de empleo en sector a nivel regional

A nivel regional, el mercado laboral silvoagropecuario evidencia la misma tendencia respecto a que la principal categoría de empleo* de los ocupados del sector es **Asalariados**, excepto en la región de La Araucanía, en la cual la categoría **Por cuenta propia** es la predominante (cuadro 11).

Cuadro 11. Ocupados del sector silvoagropecuario por Categoría de empleo por región

Región	Enero - Marzo 2020					Febrero - Abril 2020				
	Empleador	Cuenta propia	Asalariado	Familiar no remunerado	Total	Empleador	Cuenta propia	Asalariado	Familiar no remunerado	Total
Arica y Parinacota*	506	3.563	4.519	1.006	9.594	415	3.628	4.033	703	8.778
Tarapacá*	291	2.737	779	181	3.987	75	2.716	1.413	43	4.247
Antofagasta*	695	3.824	875	0	5.394	73	2.332	584	0	2.989
Atacama	412	1.580	6.081	404	8.477	132	1.891	5.839	430	8.292
Coquimbo	1.574	10.655	27.438	2.379	42.045	1.553	10.939	25.441	2.035	39.968
Valparaíso	2.746	7.057	49.600	120	59.524	2.834	7.118	45.485	0	55.437
Metropolitana	4.713	5.421	51.102	0	61.236	4.466	4.775	46.985	0	56.226
O'Higgins	1.860	5.856	79.240	175	87.130	2.336	4.931	66.847	216	74.329
Maule	6.415	19.022	91.063	740	117.240	5.800	16.018	83.839	640	106.298
Ñuble	2.046	9.219	44.745	1.513	57.524	1.895	8.364	34.083	1.240	45.582
Bío Bío	2.032	9.809	36.996	570	49.406	1.617	9.751	29.863	398	41.629
La Araucanía	4.081	36.760	33.668	1.336	75.845	3.284	33.305	26.130	2.006	64.726
Los Ríos	1.881	8.208	21.651	959	32.699	1.150	7.316	18.304	688	27.458
Los Lagos	2.510	19.085	35.927	523	58.044	2.276	15.938	33.441	745	52.400
Aysén*	430	2.596	2.368	135	5.528	412	2.653	2.093	192	5.350
Magallanes*	312	420	4.614	91	5.437	130	338	4.346	87	4.901
País	32.503	145.812	490.665	10.132	679.112	28.449	132.012	428.726	9.424	598.610

Fuente: elaborado por Odepa con información de INE.

*Regiones con un alto coeficiente de variación debido al tamaño muestral.

En el cuadro 12, se reúne la participación por categoría de empleo a nivel regional.

Cuadro 12. Participación de ocupados silvoagropecuarios por Categoría de empleo por región

Región	Enero - Marzo 2020				Febrero - Abril 2020			
	Empleador	Cuenta propia	Asalariado	Familiar no remunerado	Empleador	Cuenta propia	Asalariado	Familiar no remunerado
Arica y Parinacota*	5,3%	37,1%	47,1%	10,5%	4,7%	41,3%	45,9%	8,0%
Tarapacá*	7,3%	68,6%	19,5%	4,5%	1,8%	64,0%	33,3%	1,0%
Antofagasta*	12,9%	70,9%	16,2%	0,0%	2,4%	78,0%	19,5%	0,0%
Atacama	4,9%	18,6%	71,7%	4,8%	1,6%	22,8%	70,4%	5,2%
Coquimbo	3,7%	25,3%	65,3%	5,7%	3,9%	27,4%	63,7%	5,1%
Valparaíso	4,6%	11,9%	83,3%	0,2%	5,1%	12,8%	82,0%	0,0%
Metropolitana	7,7%	8,9%	83,5%	0,0%	7,9%	8,5%	83,6%	0,0%
O'Higgins	2,1%	6,7%	90,9%	0,2%	3,1%	6,6%	89,9%	0,3%
Maule	5,5%	16,2%	77,7%	0,6%	5,5%	15,1%	78,9%	0,6%
Ñuble	3,6%	16,0%	77,8%	2,6%	4,2%	18,3%	74,8%	2,7%
Bío Bío	4,1%	19,9%	74,9%	1,2%	3,9%	23,4%	71,7%	1,0%
La Araucanía	5,4%	48,5%	44,4%	1,8%	5,1%	51,5%	40,4%	3,1%
Los Ríos	5,8%	25,1%	66,2%	2,9%	4,2%	26,6%	66,7%	2,5%
Los Lagos	4,3%	32,9%	61,9%	0,9%	4,3%	30,4%	63,8%	1,4%
Aysén*	7,8%	47,0%	42,8%	2,4%	7,7%	49,6%	39,1%	3,6%
Magallanes*	5,7%	7,7%	84,9%	1,7%	2,7%	6,9%	88,7%	1,8%
País	4,8%	21,5%	72,2%	1,5%	4,8%	22,1%	71,6%	1,5%

Fuente: elaborado por Odepa con información de INE.

*Regiones con un alto coeficiente de variación debido al tamaño muestral.

ANEXO 1. Serie de cifras de ocupados actualizadas, resultantes del nuevo procesamiento de datos de la Encuesta Nacional de Empleo.

Dado el cambio en el método de calibración de la encuesta nacional de empleo y la resultante actualización de los insumos se realizó un ajuste a los factores de expansión a nivel de micro dato permitiendo construir una serie actualizada que posibilite dar continuidad a la serie histórica de la encuesta.

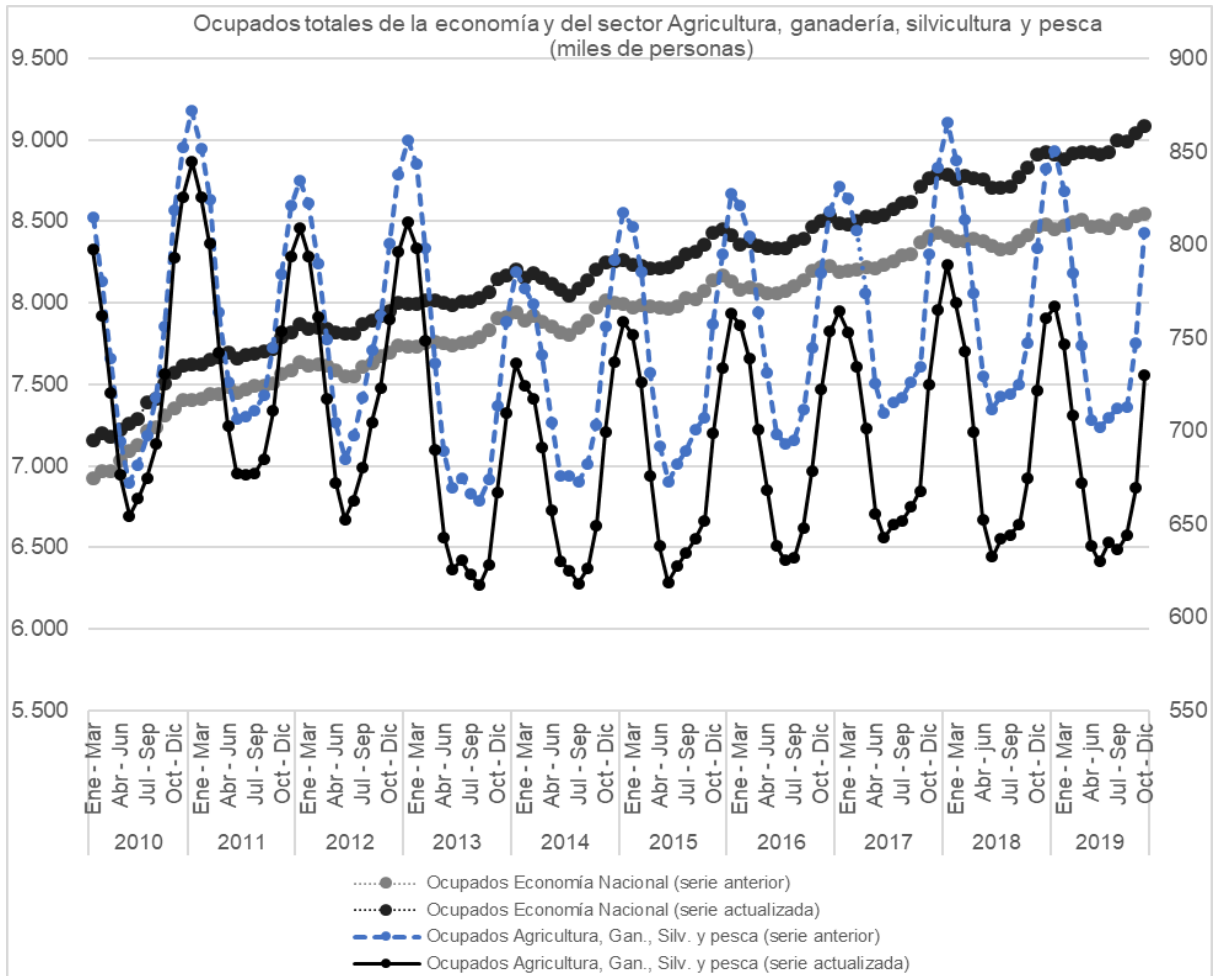
Actualmente INE reporta una nueva serie de datos empalmada desde el trimestre móvil enero-marzo 2010 (cuando comenzó a regir la vigente ENE), haciendo posible que los usuarios puedan analizar el impacto de estos cambios metodológicos en todos los indicadores del mercado laboral.

Nuevas cifras de Ocupación en el sector: Se presentan en la Tabla 1, las cifras ajustadas de los ocupados a nivel nacional, de la económica en su conjunto y de los trabajadores del sector silvoagropecuario y pesca. Se reporta el promedio anual desde el año 2010 al 2019, y se incluyen los datos registrados durante los trimestres de mayor (noviembre – enero) y el menor (mayo – julio) demanda laboral en la actividad económica del sector.

Tabla 1. Cifras actualizadas de ocupados a nivel nacional y del sector silvoagropecuario y pesca.

Descripción		Año									
		2010	2011	2012	2013	2014	2015	2016	2017	2018	2019
Promedio Anual	Ocupados nacional	7.345.366	7.693.298	7.873.784	8.037.406	8.157.457	8.289.815	8.398.796	8.595.947	8.785.109	8.969.532
	Ocupados en Agricultura (*)	726.385	740.849	727.775	682.861	676.032	679.837	694.241	697.435	698.150	687.159
	Participación en la ocupación	9,9%	9,6%	9,2%	8,5%	8,3%	8,2%	8,3%	8,1%	7,9%	7,7%
	Variación anual en n° de ocupados	-	2,0%	-1,8%	-6,2%	-1,0%	0,6%	2,1%	0,5%	0,1%	-1,6%
	Participación de la mujer	18,6%	20,2%	20,3%	22,0%	22,1%	21,8%	24,1%	24,7%	24,2%	23,3%
Trimestre: noviembre – enero	Ocupados nacional	7.615.516	7.816.553	7.998.630	8.170.961	8.259.158	8.452.067	8.534.552	8.793.923	8.927.952	9.118.181
	Ocupados en Agricultura (*)	825.333	793.917	796.286	709.985	737.263	733.782	753.278	765.047	760.283	762.984
	Participación en la ocupación	10,8%	10,2%	10,0%	8,7%	8,9%	8,7%	8,8%	8,7%	8,5%	8,4%
	Variación anual en n° de ocupados	-	-3,8%	0,3%	-10,8%	3,8%	-0,5%	2,7%	1,6%	-0,6%	0,4%
	Participación de la mujer	23,1%	22,8%	23,6%	24,4%	25,5%	25,9%	28,1%	27,6%	26,6%	24,8%
Trimestre: mayo – julio	Ocupados nacional	7.256.516	7.659.427	7.809.455	7.986.815	8.084.993	8.220.826	8.336.229	8.537.398	8.708.738	8.910.558
	Ocupados en Agricultura (*)	654.417	677.483	652.683	625.956	630.044	618.955	638.492	642.552	632.554	629.870
	Participación en la ocupación	9,0%	8,8%	8,4%	7,8%	7,8%	7,5%	7,7%	7,5%	7,3%	7,1%
	Variación anual en n° de ocupados	-	3,5%	-3,7%	-4,1%	0,7%	-1,8%	3,2%	0,6%	-1,6%	-0,4%
	Participación de la mujer	15,4%	17,8%	17,0%	19,5%	18,8%	18,4%	21,8%	22,4%	21,1%	21,6%

Gráfico 1. Comparación de cifras de datos de ocupados según factor de expansión usado.



Más información sobre el cambio en el proceso de análisis de datos de la Encuesta Nacional de Empleo, en:

http://www.ine.cl/docs/default-source/ocupacion-y-desocupacion/publicaciones-y-anuarios/separatas/tem%C3%A1ticas/separata-t%C3%A9cnica-fortalecimiento-ene-febrero-2020.pdf?sfvrsn=c894aba2_4