



**CHILE LO  
HACEMOS  
TODOS**

## Boletín del vino



**Marzo 2018**

# Boletín del vino: producción, precios y comercio exterior

## Avance a febrero de 2018

**Carolina Buzzetti Horta**

Publicación de la Oficina de Estudios y Políticas Agrarias (Odepa)  
del Ministerio de Agricultura, Gobierno de Chile

**Director(s) y Representante Legal**  
**Gustavo Rojas Le-Bert**

**Se puede reproducir total o parcialmente citando la fuente**

Teatinos 40, piso 7. Santiago, Chile

Teléfono : (56- 2) 3973000

Fax : (56- 2) 3973111

[www.odepa.gob.cl](http://www.odepa.gob.cl)



**CONTACTO SIAC**  
**800 360 990**

Sistema Integral de Información  
y Atención Ciudadana

INFORMATIVO PRODUCIDO Y EDITADO POR ODEPA | TEATINOS 40 | PISO 8 | SANTIAGO DE CHILE |  
FONO CONSULTA: 800 360 990 FONO MESA CENTRAL: (56- 2) 23973000 | [odepa@odepa.gob.cl](mailto:odepa@odepa.gob.cl)

\*Se autoriza la reproducción total o parcial de la información citando la fuente (Odepa)\*.



Cuidemos nuestro planeta



[www.odepa.gob.cl](http://www.odepa.gob.cl)

**TABLA DE CONTENIDO**

<b>Cuadros</b>	<b>Descripción</b>	<b>Página</b>
	Comentarios	4
Nº 1	Exportaciones de vinos y mostos. 2017 - 2018	5
Nº 2	Exportaciones de vino embotellado por rangos de precios. 2015 - 2017	9
Nº 3	Exportaciones de vino a granel por rangos de precios. 2015 - 2017	9
Nº 4	Exportaciones de vinos y alcoholes según variedad	10
Nº 5.a.	Exportaciones de vinos con denominación de origen por país de destino	11
Nº 5.b.	Exportaciones de vinos a granel por país de destino	11
Nº 5.c.	Exportaciones de los demás vinos en envases entre 2 y 10 lts por país de destino	12
Nº 6	Estadísticas y proyección del mercado del vino en Chile	17
Nº 7	Precios a productor de vino genérico tinto	18
Nº 8	Precios a productor de vino Cabernet	18
Nº 9	Precios a productor de vino País	18
Nº 10	Precios a productor de vino Semillón	18
Nº 11	Precios de uvas viníferas en la Región del Maule. Años 2015 - 2018	20
Nº 12	Precios de vinos en la Región del Maule. Años 2015 - 2018	21
Nº 13 a	Poderes compradores de uva vinífera operando en la provincia de Ñuble. Temporada 2016/17	22
Nº 13 b	Precios nominales por kg de uva a productor en la provincia de Ñuble. Temp 2002/03 - 2016/17	23
Nº 14	Existencias por regiones al 31 de diciembre de cada año. Años 2015 - 2017	24
Nº 15	Existencias de vinos con DO por variedades. Años 2015 - 2017	24
Nº 16	Exportaciones de pisco y similares por país de destino	25
Nº 17	Producción de vinos años 2016 y 2017, por regiones y categorías (miles de litros)	26
Nº 18	Evolución de la superficie plantada con vides. Período 2003 a 2016 (ha)	28
Nº 19	Plantaciones de vides para vinificación por cepajes blancos y tintos por regiones	28
Nº 20	Evolución de la superficie plantada con los principales cepajes para exportación. 1995 - 2016	29

<b>Gráficos</b>	<b>Descripción</b>	<b>Página</b>
Nº 1	Evolución de las exportaciones de vino (total). Período 2000 a 2017	6
Nº 2	Evolución de los precios medios de los vinos chilenos exportados según categoría	6
Nº 3	Evolución de las exportaciones de vino embotellado. Período 2000 a 2017	7
Nº 4	Evolución de las exportaciones de vino a granel. Período 2000 a 2017	7
Nº 5	Evolución de las exportaciones de los demás vinos envasados. Período 2000 a 2017	8
Nº 6	Evolución de las exportaciones de vinos espumantes. Período 2000 a 2017	8
Nº 7	Exportaciones de vino embotellado por rangos de precios. 2015 - 2017	9
Nº 8	Exportaciones de vino a granel por rangos de precios. 2015 - 2017	9
Nº 9	Volumen de exportaciones de vino con denominación de origen	13
Nº 10	Valor de exportaciones de vino con denominación de origen	13
Nº 11	Precio medio de exportación de vino con denominación de origen (dólares por litro)	13
Nº 12	Precio medio de exportación de vino con denominación de origen (pesos por litro)	13
Nº 13	Volumen de exportaciones de vino a granel	14
Nº 14	Valor de exportaciones de vino a granel	14
Nº 15	Precio medio de exportación de vino a granel (dólares por litro)	14
Nº 16	Precio medio de exportación de vino a granel (pesos por litro)	14
Nº 17	Volumen de exportaciones de los demás vinos en envases entre 2 y 10 lts	15
Nº 18	Valor de exportaciones de los demás vinos en envases entre 2 y 10 lts	15
Nº 19	Precio medio de exportación de los demás vinos en envases entre 2 y 10 lts (dólares por litro)	15
Nº 20	Precio medio de exportación de los demás vinos en envases entre 2 y 10 lts (pesos por litro)	15
Nº 21	Volumen de exportaciones de vino espumoso	16
Nº 22	Valor de exportaciones de vino espumoso	16
Nº 23	Precio medio de exportación de vino espumoso (dólares por litro)	16
Nº 24	Precio medio de exportación de vino espumoso (pesos por litro)	16
Nº 25	Precios mensuales de vinos en el mercado nacional (\$/arroba)	19
Nº 26	Precios mensuales de vinos en el mercado nacional (\$/litro)	19
Nº 27	Evolución de las existencias de vinos años 1997 - 2017	24
Nº 28	Producción de vinos con DO año por variedades. 2017	27
Nº 29	Evolución de la producción de vinos por categorías	27
Nº 30	Evolución de la superficie de vides, según cepajes	29
Nº 31	Comparación de precios de vinos en Chile y Argentina	30

Las exportaciones que no son realizadas en la modalidad "a firme" pueden ser ajustadas de acuerdo al Informe de Variación de Valor (IVV), el cual afecta directamente a cada declaración de exportación en el mes en que fue efectuada. Por esta razón, las cifras de exportaciones pueden experimentar modificaciones cuando se aplican los IVV, ocasionando que se alteren los valores de exportación agregados varios meses después de la fecha en que los embarques fueron declarados.

## Comentarios y noticias del sector

### 1. Exportaciones 2018

El volumen de vino exportado durante los dos primeros meses de 2018 mostró un leve retroceso en relación a igual período del año anterior, llegando a 143 millones de litros (-8,7%). Las categorías Vino a granel y vino espumoso son las que muestran las principales bajas (18% y 35,8%, respectivamente), las que no logran ser compensadas por las alzas en las exportaciones de vinos embotellados (1,8%) y los demás vinos en envases entre 2 y 10 lts (18,2%).

En relación al valor de estas exportaciones, el comportamiento entre enero y febrero de 2018 es similar al mismo período de 2017. Con bajas en el valor de las exportaciones de vino a granel (-0,25%) y vino espumoso (-25,7%), pero que no superan a las demás categorías exportadas.

En cuanto al precio medio de las exportaciones en este período es posible observar un aumento en todas las categorías, con excepción de los vinos con pulpas de frutas, lo que se traduce en un aumento del precio medio de todas las exportaciones para este período, llegando a USD 2,23 por litro (14,9% superior al registrado en igual período del año anterior).

### 2. Variedades plantadas

La Organización Internacional de la Uva y el Vino (OIV) publicó recientemente un informe con la distribución mundial de las variedades de uvas en el mundo y su evolución desde el año 2000. De acuerdo con este informe, de las 10.000 variedades de vides (de mesa, pasas o vino) reconocidas, sólo 13 de ellas ocupan un tercio de la superficie y 33 de ellas el 50% de la superficie.

De las cepas viníferas, Cabernet Sauvignon es la más plantada con 365.000 ha, le sigue Merlot con 266.000 ha, tempranillo con 231.000 ha, Chardonnay con 210.000 y Syrah con 190.000 ha. Le siguen Garnacha, Sauvignon Blanc y Pinot Noir con superficies entre 163.000 y 112.000 ha.

Ver informe completo en <http://www.oiv.int/es/actualidad-de-la-oiv/la-distribucion-de-las-variedades-de-vida-nivel-mundial-nuevo-estudio-de-oiv-disponible>

Cuadro 1. Exportaciones de vinos y mostos 2017 vs 2018

	VOLUMEN - Millones de litros									
	Año 2017	Acumulado años 2017 y 2018			Meses			Acumulado 12 meses		
		Ene - Feb 2017	Ene - Feb 2018	% Variación	feb-17	feb-18	% Variación	Mar 16 - Feb 17	Mar 17 - Feb 18	% Variación
Vino embotellado	477,2	68,0	69,1	1,6%	26,6	28,1	5,7%	458,1	478,3	4,4%
Vino a granel	393,9	74,5	61,1	-18,0%	41,2	36,9	-10,5%	410,4	380,5	-7,3%
Mosto a granel (a)	26,9	4,2	0,9	-77,3%	0,8	1,4	68,6%	35,7	23,6	-33,8%
Mosto a granel (b)	107,4	16,7	3,8	-77,3%	3,3	5,6	68,6%	142,8	94,5	-33,8%
Los demás vinos envasados	43,4	6,4	8,1	25,7%	3,1	2,4	-22,1%	48,4	45,0	-6,9%
Demás vinos en envases entre 2 y 10 lts.	19,6	2,7	3,1	18,2%	1,4	1,3	-6,0%		20,1	
Vinos espumosos	5,4	0,8	0,5	-35,8%	0,3	0,1	-48,7%	5,3	5,2	-2,5%
Vinos con pulpa de frutas	1,0	0,07	0,10	48,4%	0,02	0,06	165,4%	1,0	1,0	5,3%
<b>TOTAL EXPORTACIONES VINOS (a)</b>	<b>967,4</b>	<b>156,6</b>	<b>143,0</b>	<b>-8,7%</b>	<b>73,4</b>	<b>70,3</b>	<b>-4,2%</b>	<b>958,8</b>	<b>953,8</b>	<b>-0,5%</b>
<b>TOTAL EXPORTACIONES VINOS (b)</b>	<b>1.048,0</b>	<b>169,1</b>	<b>145,8</b>	<b>-13,8%</b>	<b>75,9</b>	<b>74,5</b>	<b>-1,9%</b>	<b>1.065,9</b>	<b>1.024,7</b>	<b>-3,9%</b>
	VALOR - Millones US\$									
Vino embotellado	1.520,2	215,5	231,5	7,4%	86,5	96,2	11,3%	1.451,0	1.536,2	5,9%
Vino a granel	340,1	60,5	60,4	-0,2%	33,4	37,2	11,3%	317,0	340,0	7,3%
Mosto a granel	57,0	7,1	2,2	-69,5%	1,5	3,5	141,1%	62,1	52,1	-16,2%
Los demás vinos envasados	87,2	12,2	15,5	27,4%	5,5	5,0	-10,3%	92,5	90,5	-2,2%
Demás vinos en envases entre 2 y 10 lts.	36,9	4,9	6,4	28,9%	2,8	2,9	3,0%		38,3	
Vinos espumosos	21,9	3,2	2,4	-25,7%	1,2	0,6	-46,2%	21,3	21,1	-0,8%
Vinos con pulpa de frutas	4,4	0,30	0,39	29,9%	0,09	0,19	107,5%	4,3	4,5	3,3%
<b>TOTAL EXPORTACIONES VINOS</b>	<b>2.067,7</b>	<b>303,7</b>	<b>318,7</b>	<b>4,9%</b>	<b>130,9</b>	<b>145,6</b>	<b>11,2%</b>	<b>1.948,2</b>	<b>2.082,7</b>	<b>6,9%</b>
	PRECIO MEDIO - US\$ / litro									
Vino embotellado	3,19	3,17	3,35	5,7%	3,25	3,42	5,3%	3,17	3,21	1,4%
Vino a granel	0,86	0,81	0,99	21,7%	0,81	1,01	24,4%	0,77	0,89	15,7%
Mosto a granel (a)	2,12	1,70	2,29	34,6%	1,76	2,51	42,9%	1,74	2,20	26,6%
Mosto a granel (b)	0,53	0,43	0,57	34,6%	0,44	0,63	42,9%	0,44	0,55	26,6%
Los demás vinos envasados	2,01	1,90	1,93	1,4%	1,81	2,08	15,2%	1,91	2,01	5,1%
Demás vinos en envases entre 2 y 10 lts.	1,88	1,86	2,02	9,0%	1,95	2,14	9,5%		1,90	
Vinos espumosos	4,02	4,04	4,68	15,9%	4,36	4,58	5,0%	4,02	4,09	1,7%
Vinos con pulpa de frutas	4,54	4,22	3,69	-12,5%	4,27	3,34	-21,8%	4,56	4,48	-1,9%
<b>TOTAL EXPORTACIONES VINOS (a)</b>	<b>2,14</b>	<b>1,94</b>	<b>2,23</b>	<b>14,9%</b>	<b>1,78</b>	<b>2,07</b>	<b>16,1%</b>	<b>2,03</b>	<b>2,18</b>	<b>7,5%</b>
<b>TOTAL EXPORTACIONES VINOS (b)</b>	<b>1,97</b>	<b>1,80</b>	<b>2,19</b>	<b>21,7%</b>	<b>1,73</b>	<b>1,95</b>	<b>13,3%</b>	<b>1,83</b>	<b>2,03</b>	<b>11,2%</b>

Fuente: elaborado por ODEPA sobre la base de antecedentes del Servicio Nacional de Aduanas

Nota: A partir de diciembre de 2015, en las exportaciones de mostos se agregó la glosa del Jugo de uva (incluido el mosto), código 20096000, como una forma de considerar todos los productos que inciden en el mercado del vino y, a partir de enero de 2017, se incorporó el código 220422, correspondiente a la glosa de "vinos en recipientes con capacidad superior a 2 lts. pero inferior o igual a 10 lts.". Reconociendo la importancia que ha adquirido esta modalidad de envases (tipo Bag in Box) en el comercio internacional de vinos. Anteriormente las transacciones en estos envases quedaban clasificadas dentro del código 22042990, correspondiente a "los demás vinos con capacidad mayor a 2 lts.", que comprende a los vinos a granel.

(a) Los volúmenes de las exportaciones de mostos están expresados o considerados en términos de producto concentrado

(b) Los volúmenes de las exportaciones de mostos están expresados o considerados en términos de su producto base equivalente, es decir, no concentrado. Para la transformación se consideraron factores de conversión promedio (1 litro de producto concentrado es igual a 4 litros de mosto no cocncentrado).

Gráfico 1. Evolución de las exportaciones de vino (total).  
Período 2000 a 2017

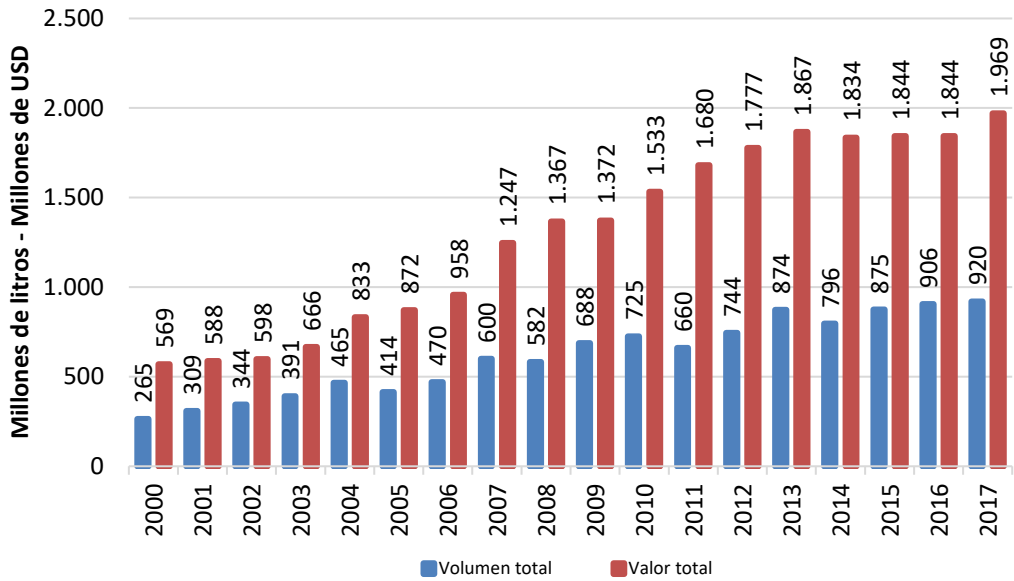
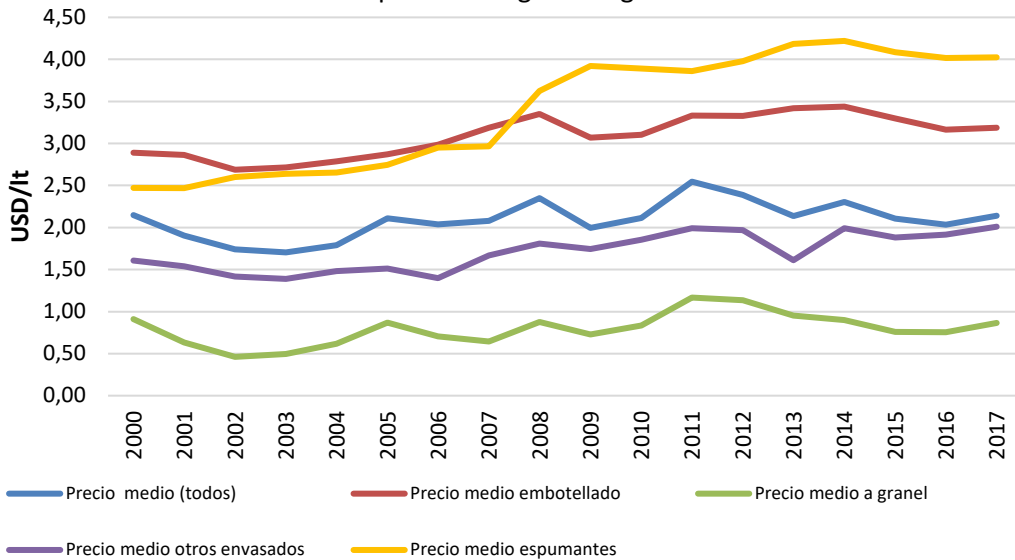
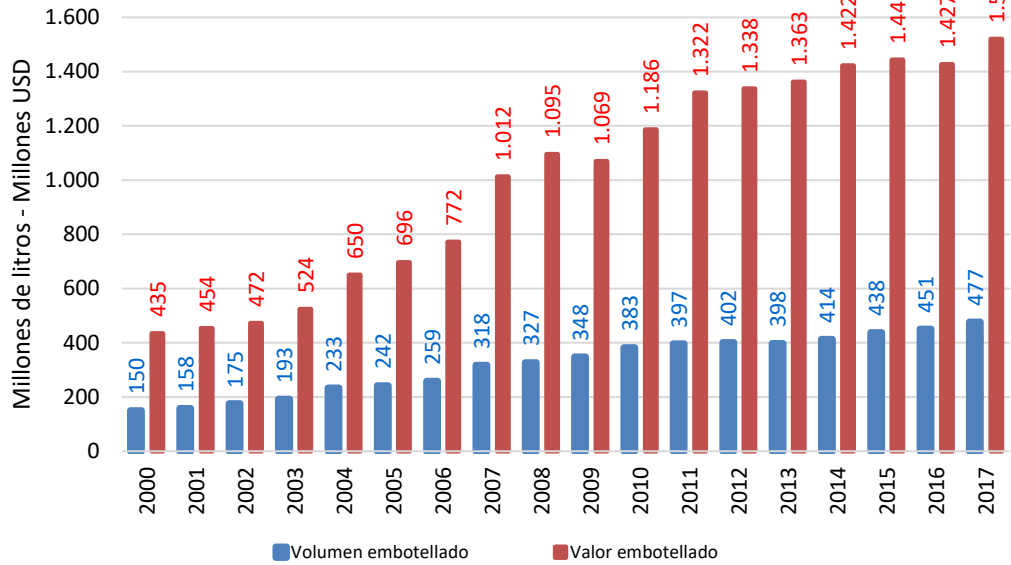


Gráfico 2. Evolución de los precios medios de los vinos chilenos exportados según categoría



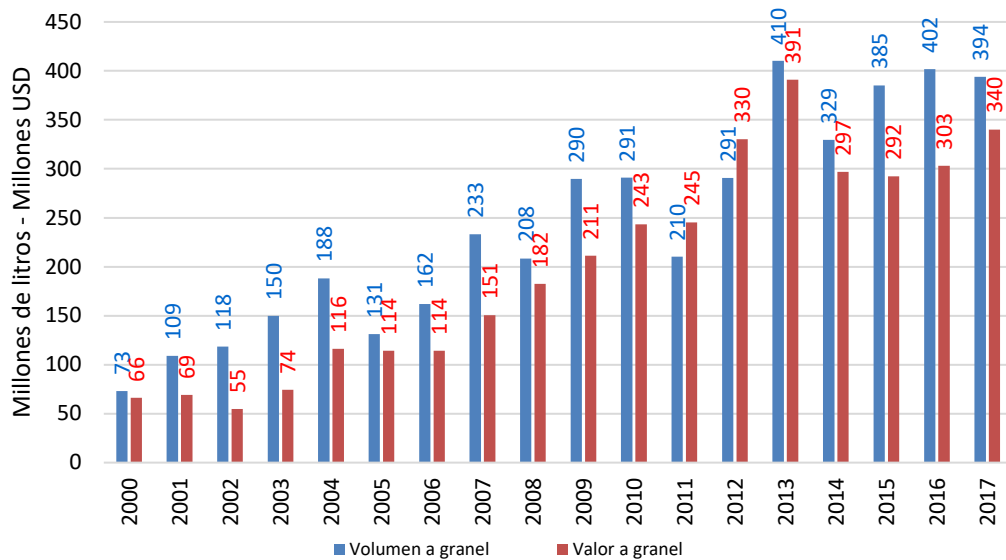
Fuente: elaborado por Odepa con antecedentes del Servicio Nacional de Aduanas

Gráfico 3. Evolución de las exportaciones de vino embotellado. Período 2000 - 2017



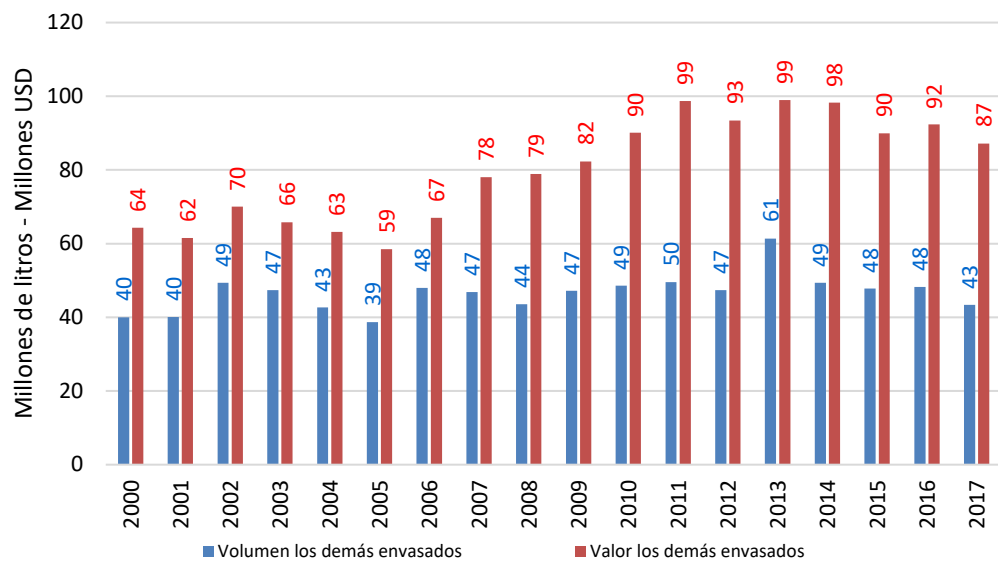
Fuente: elaborado por Odepa con antecedentes del Servicio Nacional de Aduanas

Gráfico 4. Evolución de las exportaciones de vino a granel. Período 2000 - 2017



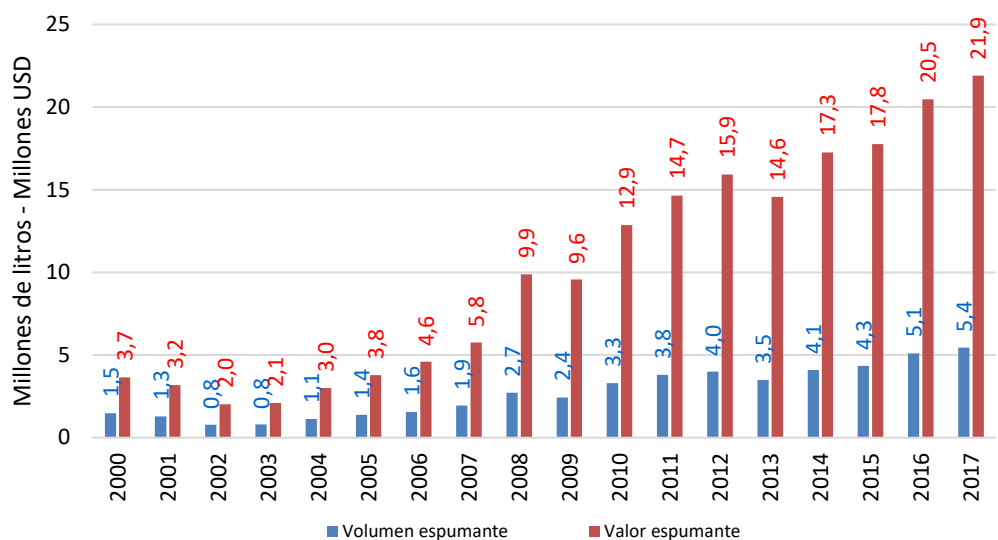
Fuente: elaborado por Odepa con antecedentes del Servicio Nacional de Aduanas

Gráfico 5. Evolución de las exportaciones de los demás vinos envasados. Período 2000 - 2017



Fuente: elaborado por Odepa con antecedentes del Servicio Nacional de Aduanas

Gráfico 6. Evolución de las exportaciones de vinos espumantes. Período 2000 - 2017

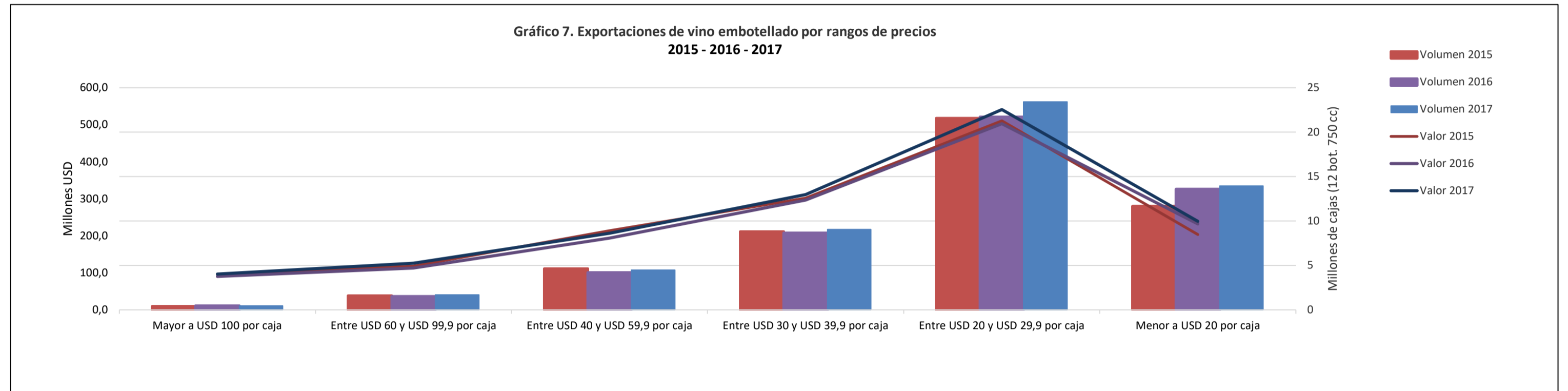


Fuente: elaborado por Odepa con antecedentes del Servicio Nacional de Aduanas



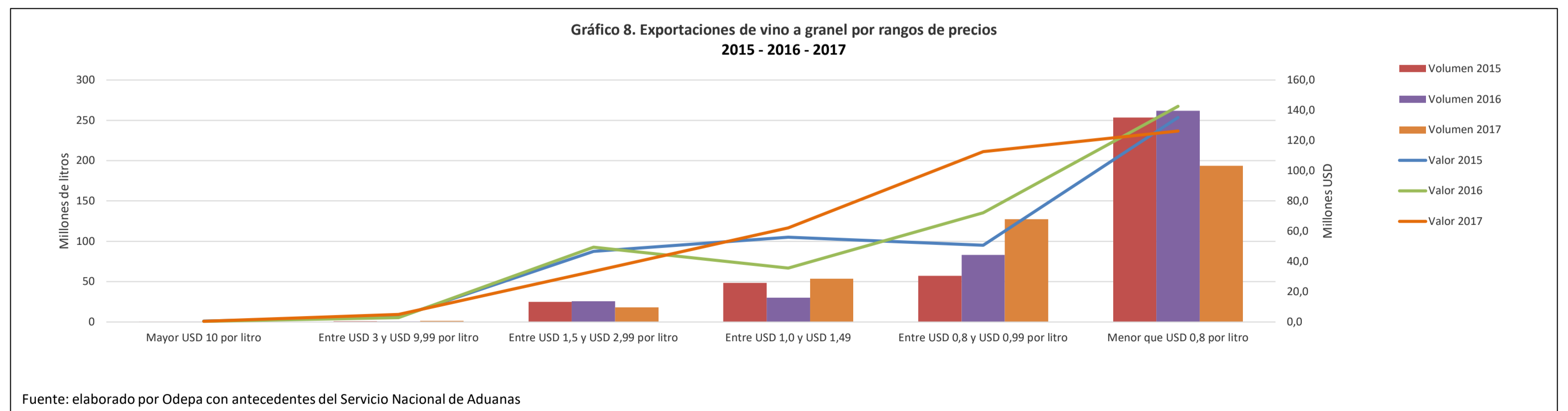
Cuadro 2. Exportaciones de vino embotellado por rangos de precios 2015 - 2017												
	Millones USD	Millones cajas	Participación (%)		Millones USD	Millones cajas	Participación (%)		Millones USD	Millones cajas	Participación (%)	
	Valor 2015	Volumen 2015	Valor 2015	Volumen 2015	Valor 2016	Volumen 2016	Valor 2016	Volumen 2016	Valor 2017	Volumen 2017	Valor 2017	Volumen 2017
Mayor a USD 100 por caja	96,3	0,4	6,67%	0,81%	90,2	0,5	6,32%	0,96%	96,7	0,5	6,36%	0,86%
Entre USD 60 y USD 99,9 por caja	117,7	1,6	8,16%	3,26%	112,6	1,5	7,89%	3,02%	125,5	1,7	8,26%	3,19%
Entre USD 40 y USD 59,9 por caja	213,5	4,6	14,79%	9,50%	193,5	4,2	13,56%	8,35%	206,6	4,5	13,59%	8,43%
Entre USD 30 y USD 39,9 por caja	301,6	8,8	20,89%	18,07%	296,5	8,6	20,77%	17,25%	311,5	9,0	20,49%	17,06%
Entre USD 20 y USD 29,9 por caja	510,5	21,6	35,37%	44,37%	502,8	21,7	35,23%	43,31%	541,0	23,4	35,59%	44,18%
Menor a USD 20 por caja	203,8	11,7	14,12%	23,99%	231,7	13,6	16,24%	27,11%	238,9	13,9	15,71%	26,29%

Fuente: elaborado por Odepa con antecedentes del Servicio Nacional de Aduanas  
Nota: 1 caja = 9 litros (12 botellas de 0,75 litros c/u)



Cuadro 3. Exportaciones de vino granel por rangos de precios 2015 - 2017												
	Millones USD	Millones litros	Participación (%)		Millones USD	Millones litros	Participación (%)		Millones USD	Millones litros	Participación (%)	
	Valor 2015	Volumen 2015	Valor 2015	Volumen 2015	Valor 2016	Volumen 2016	Valor 2016	Volumen 2016	Valor 2017	Volumen 2017	Valor 2017	Volumen 2017
Mayor USD 10 por litro	0,6	0,0	0,22%	0,00%	0,4	0,0	0,14%	0,00%	0,5	0,0	0,14%	0,00%
Entre USD 3 y USD 9,99 por litro	3,2	0,9	1,11%	0,23%	2,8	0,8	0,93%	0,20%	4,9	1,3	1,45%	0,33%
Entre USD 1,5 y USD 2,99 por litro	46,7	25,0	15,96%	6,48%	49,4	26,0	16,29%	6,46%	33,6	18,1	9,88%	4,60%
Entre USD 1,0 y USD 1,49	56,0	48,5	19,14%	12,59%	35,6	30,1	11,74%	7,50%	62,2	53,5	18,30%	13,58%
Entre USD 0,8 y USD 0,99 por litro	50,7	57,2	17,34%	14,86%	72,2	83,0	23,84%	20,66%	112,6	127,4	33,10%	32,34%
Menor que USD 0,8 por litro	135,2	253,5	46,24%	65,84%	142,6	261,9	47,06%	65,17%	126,3	193,6	37,13%	49,15%

Fuente: elaborado por Odepa con antecedentes del Servicio Nacional de Aduanas



Fuente: elaborado por Odepa con antecedentes del Servicio Nacional de Aduanas

Cuadro 4. Exportaciones de vinos y alcoholes según variedad								
Productos	Volumen (miles de litros)				Valor (miles de USD FOB)			
	2017	enero - febrero			2017	enero - febrero		
		2017	2018	Var % 18/17		2017	2018	Var % 18/17
<b>Total vinos y alcoholes</b>	<b>952.584</b>	<b>153.932</b>	<b>144.263</b>	<b>-6,3</b>	<b>2.047.242</b>	<b>301.817</b>	<b>322.850</b>	<b>7,0</b>
<b>Vino con denominación de origen</b>	<b>477.167</b>	<b>68.021</b>	<b>69.132</b>	<b>1,6</b>	<b>1.521.636</b>	<b>215.539</b>	<b>231.541</b>	<b>7,4</b>
Chardonnay	34.410	6.030	4.648	-22,9	107.921	17.923	15.736	-12,2
Chenin Blanc	2	0	0		9	0	2	
Pedro Jiménez	50	12	13	5,6	174	39	48	25,0
Pinot Blanc	118	9	17	99,2	430	19	59	202,5
Riesling y Viognier	1.912	268	271	1,1	6.214	876	972	11,0
Sauvignon Blanc	46.488	6.857	5.774	-15,8	130.924	19.211	17.593	-8,4
Los demás vinos blancos	3.755	561	533	-5,0	11.207	1.725	1.683	-2,4
Mezclas de vinos blancos	43.830	5.543	7.402	33,5	117.897	14.824	20.746	40,0
Cabernet Franc	113	15	15	-1,4	807	115	148	28,8
Cabernet Sauvignon	91.296	13.482	11.433	-15,2	312.453	47.022	40.677	-13,5
Carménère	30.709	3.987	4.236	6,2	106.575	14.270	15.483	8,5
Cot (Malbec)	3.704	557	929	66,7	13.242	2.119	3.136	48,0
Merlot	37.079	5.406	5.139	-4,9	99.283	14.988	14.222	-5,1
Pinot Noir	11.648	1.753	1.573	-10,3	41.504	6.540	6.885	5,3
Syrah	7.707	1.300	985	-24,2	33.539	5.881	4.459	-24,2
Los demás vinos tintos	2.120	279	370	32,4	9.518	1.082	1.719	58,8
Mezclas de vino tinto	153.696	20.960	24.632	17,5	506.977	66.081	84.643	28,1
Los demás vinos (con D.O.)	8.529	1.000	1.160	16,0	22.963	2.823	3.328	17,9
<b>Otros vinos y alcoholes</b>	<b>475.417</b>	<b>85.911</b>	<b>75.131</b>	<b>-12,5</b>	<b>525.606</b>	<b>86.278</b>	<b>91.309</b>	<b>5,8</b>
Los demás vinos	393.930	74.469	61.090	-18,0	340.153	60.510	60.396	-0,2
Los demás vinos capacidad inferior o igual a 2 lts.	19.624	2.664	3.149	18,2	36.869	4.947	6.376	28,9
Demás vinos en envases entre 2 y 10 lts.	43.375	6.409	8.059	25,7	87.133	12.177	15.520	27,4
Vino espumoso	5.445	785	504	-35,8	21.910	3.171	2.358	-25,7
Pisco	412	83	74	-11	2.800	611	548	-10,4
Otros	12.632	1.500	2.255	50,3	36.740	4.860	6.113	25,8
* Incluye exportaciones de cervezas y licores no incluidas en el cuadro 1 de este boletín.								
Fuente: Elaborado por Odepa en base a antecedentes del Servicio Nacional de Aduanas								

Cuadro 5.a. Exportaciones de vinos con denominación de origen por país de destino									
País	Volumen (miles de litros)				Valor (miles de USD FOB)				
	2017	Enero - Febrero			2017	Enero - Febrero			
		2017	2018	Var. % 18/17		2017	2018	Var. % 18/17	% Part.2018
China	73.318	7.900	10.630	34,6	250.717	28.124	37.407	33,0	16,2
Japón	54.717	9.455	9.102	-3,7	151.234	25.516	26.186	2,6	11,3
Estados Unidos	38.066	7.303	5.605	-23,3	135.178	27.382	21.345	-22,0	9,2
Reino Unido	52.670	7.195	7.288	1,3	133.902	17.889	20.439	14,3	8,8
Holanda	31.986	5.961	4.942	-17,1	93.828	16.413	14.623	-10,9	6,3
Brasil	49.408	4.541	4.352	-4,2	143.228	13.267	13.982	5,4	6,0
Canadá	16.505	2.526	2.455	-2,8	68.657	10.557	10.897	3,2	4,7
Corea del Sur	8.445	1.510	2.029	34,4	36.767	6.851	8.755	27,8	3,8
Dinamarca	8.704	1.675	1.757	4,9	30.749	5.952	7.317	22,9	3,2
México	12.578	1.950	1.996	2,4	36.216	5.400	5.994	11,0	2,6
<b>SUB - TOTAL</b>	<b>346.397</b>	<b>50.016</b>	<b>50.156</b>	<b>0,3</b>	<b>1.080.476</b>	<b>157.351</b>	<b>166.945</b>	<b>6,1</b>	<b>72,1</b>
OTROS PAÍSES	130.770	18.005	18.976	5,4	441.160	58.188	64.596	11,0	27,9
<b>TOTAL</b>	<b>477.167</b>	<b>68.021</b>	<b>69.132</b>	<b>1,6</b>	<b>1.521.636</b>	<b>215.539</b>	<b>231.541</b>	<b>7,4</b>	<b>100,0</b>

Fuente : Odepa con información del Servicio Nacional de Aduanas.  
Cifras sujetas a revisión por informes de variación de valor (IVV).

Cuadro 5.b. Exportaciones de vinos a granel por país de destino									
PAIS	Volumen (miles de litros)				Valor (miles de USD FOB)				
	2017	Enero - Febrero			2017	Enero - Febrero			
		2017	2018	Var. % 18/17		2017	2018	Var. % 18/17	% Part.2018
China	60.631	12.117	15.454	27,5	66.606	12.195	17.397	42,7	28,8
Estados Unidos	87.425	15.698	17.428	11,0	75.866	13.430	16.187	20,5	26,8
Reino Unido	50.274	6.817	7.149	4,9	43.983	5.560	6.868	23,5	11,4
Alemania	33.644	5.334	5.988	12,3	28.388	4.065	5.658	39,2	9,4
Japón	25.681	3.349	4.479	33,7	22.356	2.967	4.065	37	6,7
Canadá	12.766	2.000	2.684	34,2	9.053	1.197	2.256	88,5	3,7
Dinamarca	9.323	1.366	1.174	-14,1	10.964	1.428	1.652	15,7	2,7
Francia	5.919	972	1.248	28,4	5.502	763	1.208	58,3	2
Holanda	7.422	1.569	1.152	-26,6	6.925	1.448	1.130	-22	1,9
Argentina	77.164	20.798	1.487	-92,9	46.900	12.609	926	-92,7	1,5
<b>SUB - TOTAL</b>	<b>370.249</b>	<b>70.020</b>	<b>58.243</b>	<b>-16,8</b>	<b>316.543</b>	<b>55.662</b>	<b>57.347</b>	<b>3</b>	<b>95</b>
OTROS PAÍSES	23.681	4.449	2.847	-36,0	23.610	4.848	3.049	-37,1	5
<b>TOTAL</b>	<b>393.930</b>	<b>74.469</b>	<b>61.090</b>	<b>-18,0</b>	<b>340.153</b>	<b>60.510</b>	<b>60.396</b>	<b>-0,2</b>	<b>100</b>

Fuente: Odepa con información del Servicio Nacional de Aduanas.  
Cifras sujetas a revisión por informes de variación de valor (IVV).

**Cuadro 5.c. Exportaciones de los demás vinos en envases entre 2 y 10 lts por país de destino**

PAIS	Volumen (miles de litros)				Valor (miles de USD FOB)				
	2017	Enero - Febrero			2017	Enero - Febrero			
		2017	2018	Var. % 18/17		2017	2018	Var. % 18/17	% Part.2018
Suecia	4.888	741	714	-4%	8.665	1.298	1.419	9%	22%
Finlandia	1.806	263	514	96%	3.919	604	1.282	112%	20%
Noruega	3.449	482	622	29%	6.048	889	1.129	27%	18%
Japón	3.795	547	553	1%	6.980	934	1.064	14%	17%
Dinamarca	2.618	314	358	14%	4.907	611	682	12%	11%
Estonia	394	41	76	87%	737	76	165	117%	3%
Canadá	149	1	69	6476%	482	6	133	2063%	2%
Vietnam	284	2	36	1671%	558	4	72	1519%	1%
China	177	25	31	26%	373	54	70	28%	1%
Islandia	13	1	40	3886%	31	2	54	2212%	1%
<b>SUB - TOTAL</b>	<b>17.575</b>	<b>2.416</b>	<b>3.013</b>	<b>25%</b>	<b>32.699</b>	<b>4.479</b>	<b>6.069</b>	<b>36%</b>	<b>95%</b>
OTROS PAÍSES	2.049	248	135	-45%	4.170	468	306	-34%	5%
<b>Total general</b>	<b>19.624</b>	<b>2.664</b>	<b>3.149</b>	<b>18%</b>	<b>36.869</b>	<b>4.947</b>	<b>6.376</b>	<b>29%</b>	<b>100%</b>

Fuente: Odepa con información del Servicio Nacional de Aduanas.

Cifras sujetas a revisión por informes de variación de valor (IVV).

Gráfico 9. Chile. Volumen de exportaciones de vino con denominación de origen

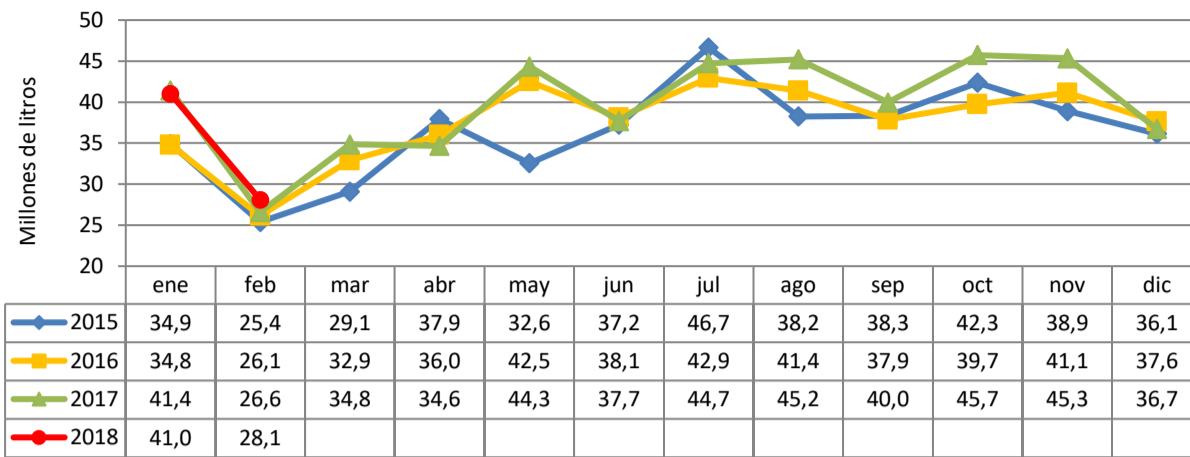
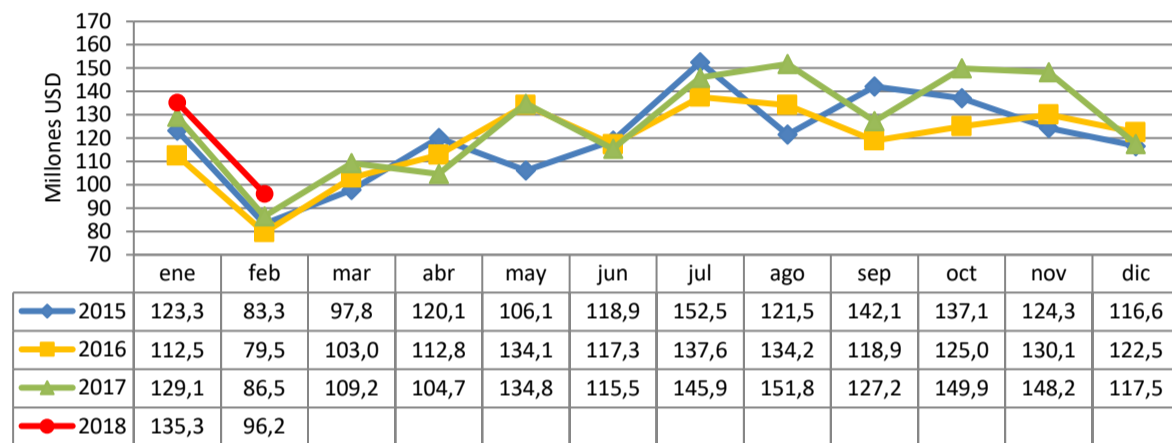
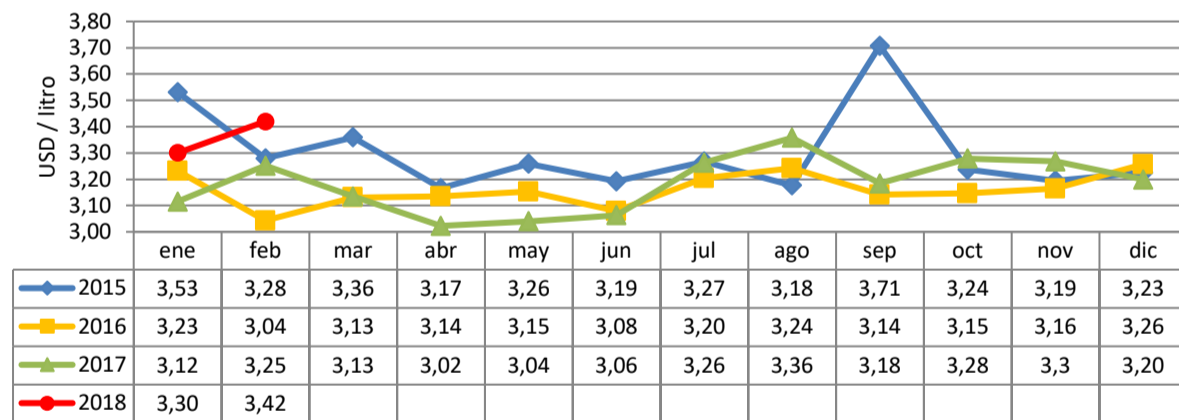


Gráfico 10. Chile. Valor de exportaciones de vino con denominación de origen



Fuente: Odepa con información del Servicio Nacional de Aduanas.

Gráfico 11. Precio medio de exportación de vino con denominación de origen (dólares por litro)



Fuente: Odepa con información del Servicio Nacional de Aduanas.

Gráfico 12. Precio medio de exportación de vinos con denominación de origen (pesos por litro)

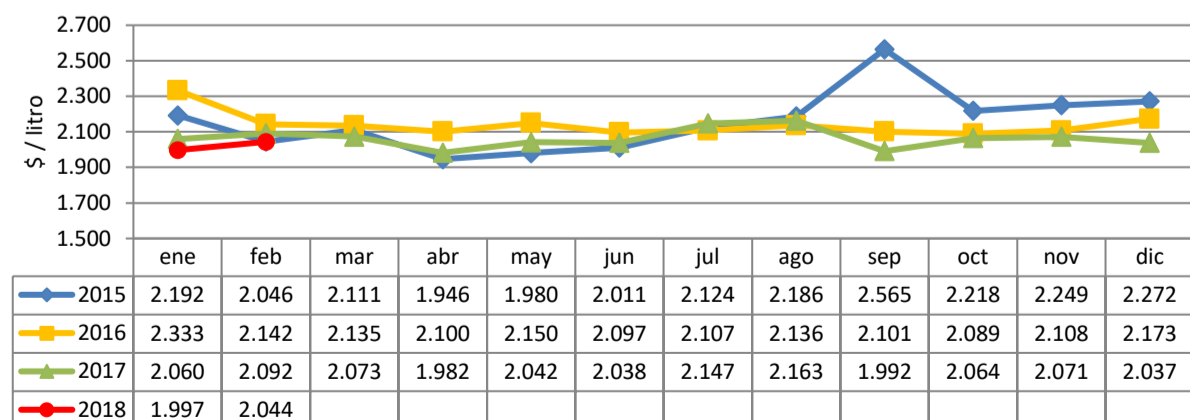
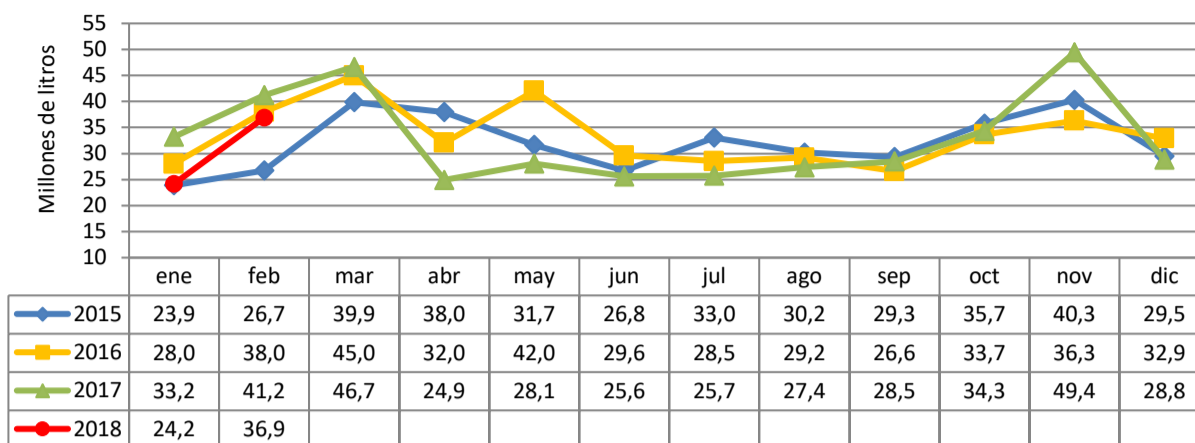
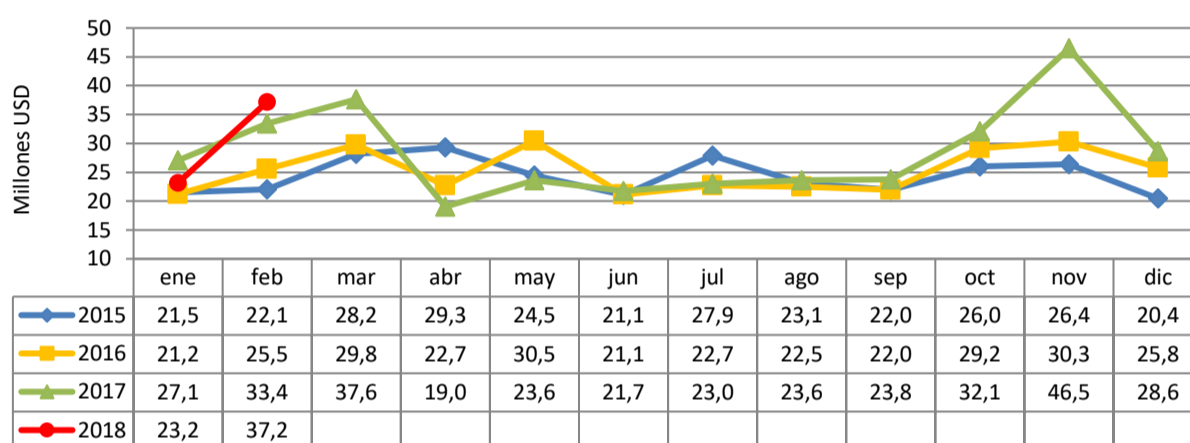


Gráfico 13. Volumen de exportación de vino a granel (millones de litros)



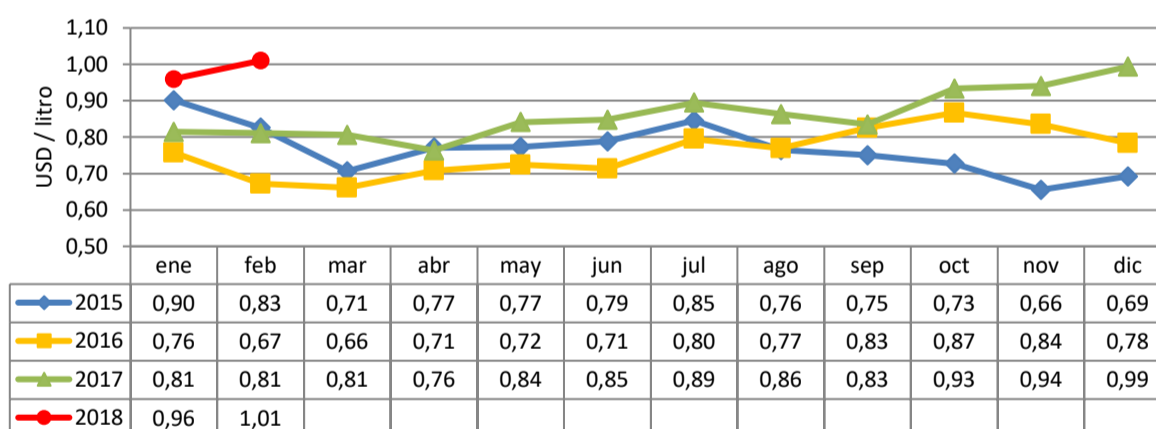
Fuente: Odepa con información del Servicio Nacional de Aduanas.

Gráfico 14. Valor de exportaciones de vino a granel (millones USD)



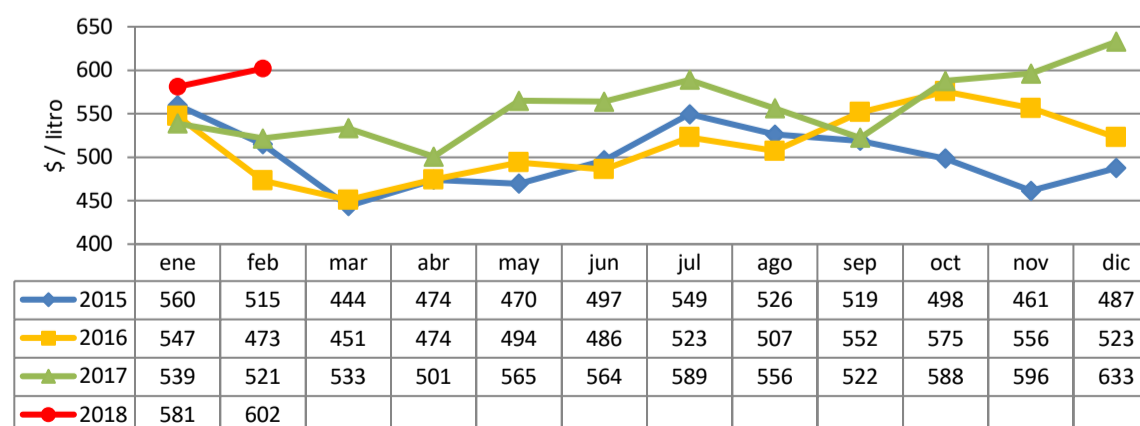
Fuente: Odepa con información del Servicio Nacional de Aduanas.

Gráfico 15. Precio medio de exportación de vino a granel (dólares por litro)



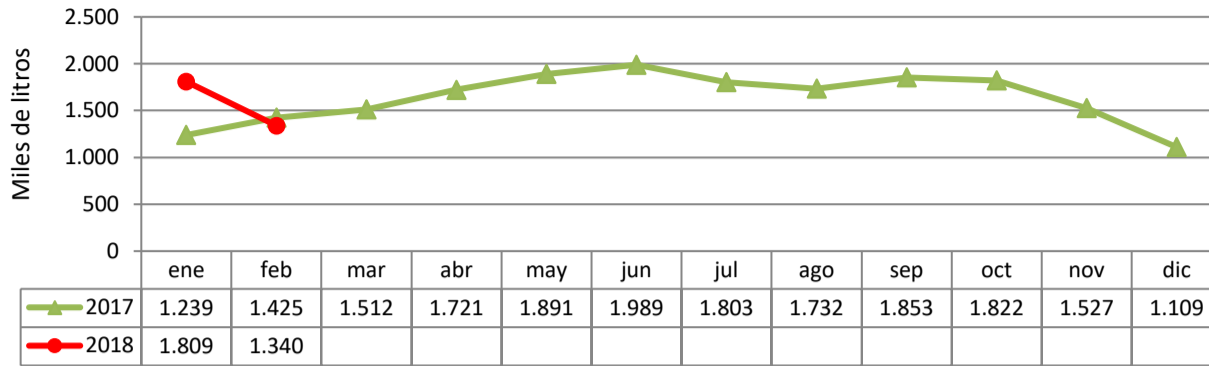
Fuente: Odepa con información del Servicio Nacional de Aduanas.

Gráfico 16. Precio medio de exportación de vino a granel (pesos por litro)



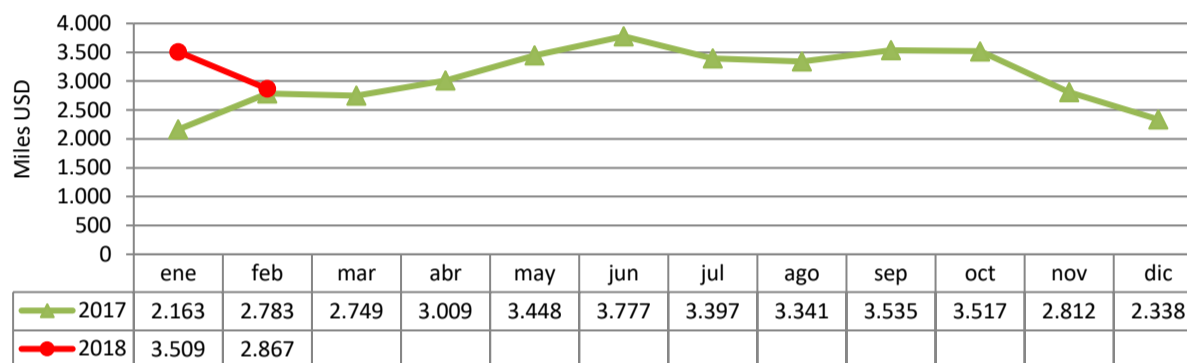
Fuente: Odepa con información del Servicio Nacional de Aduanas.

Gráfico 17. Volumen de exportación de vinos en recipientes con capacidad superior a 2 lts pero inferior o igual a 10lts (miles de litros)



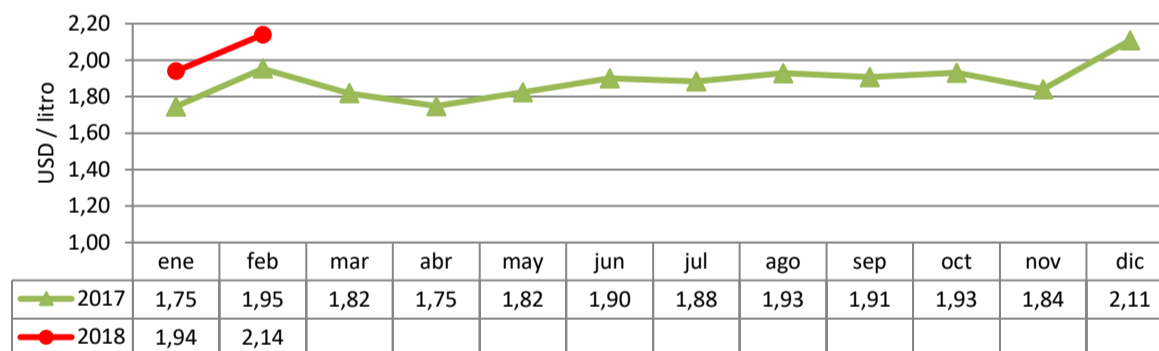
Fuente: Odepa con información del Servicio Nacional de Aduanas.

Gráfico 18. Valor de exportaciones de vinos en recipientes con capacidad superior a 2 lts pero inferior o igual a 10lts (miles USD)



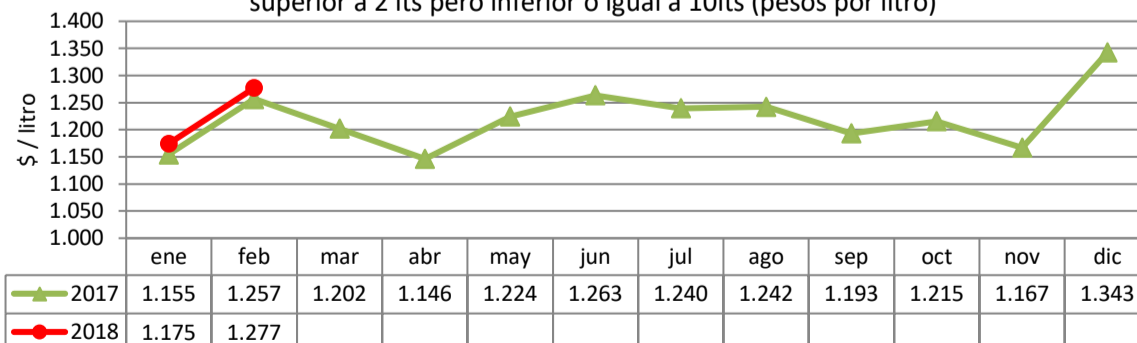
Fuente: Odepa con información del Servicio Nacional de Aduanas.

Gráfico 19. Precio medio de exportación de vinos en recipientes con capacidad superior a 2 lts pero inferior o igual a 10lts (dólares por litro)



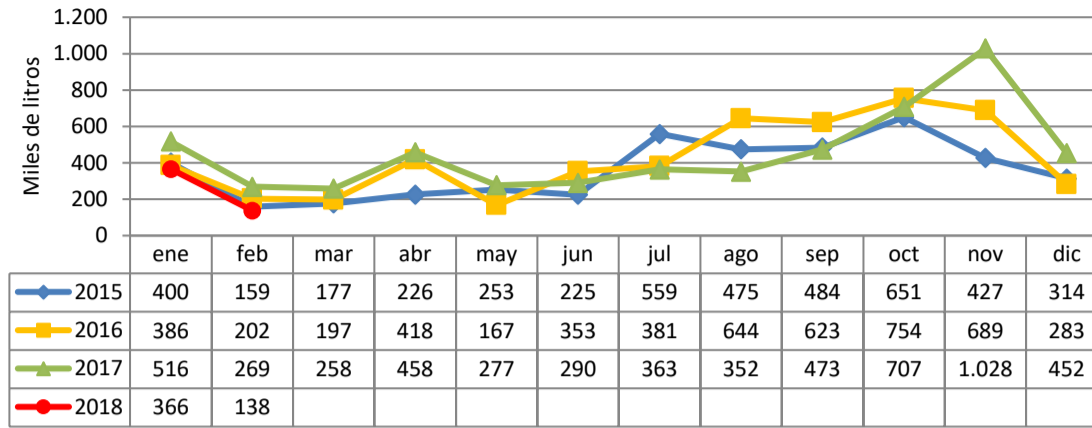
Fuente: Odepa con información del Servicio Nacional de Aduanas.

Gráfico 20. Precio medio de exportación de vinos en recipientes con capacidad superior a 2 lts pero inferior o igual a 10lts (pesos por litro)



Fuente: Odepa con información del Servicio Nacional de Aduanas.

Gráfico 21. Volumen de exportación de vino espumoso (miles de litros)



Fuente: Odepa con información del Servicio Nacional de Aduanas.

Gráfico 22. Valor de exportaciones de vino espumoso (miles USD)

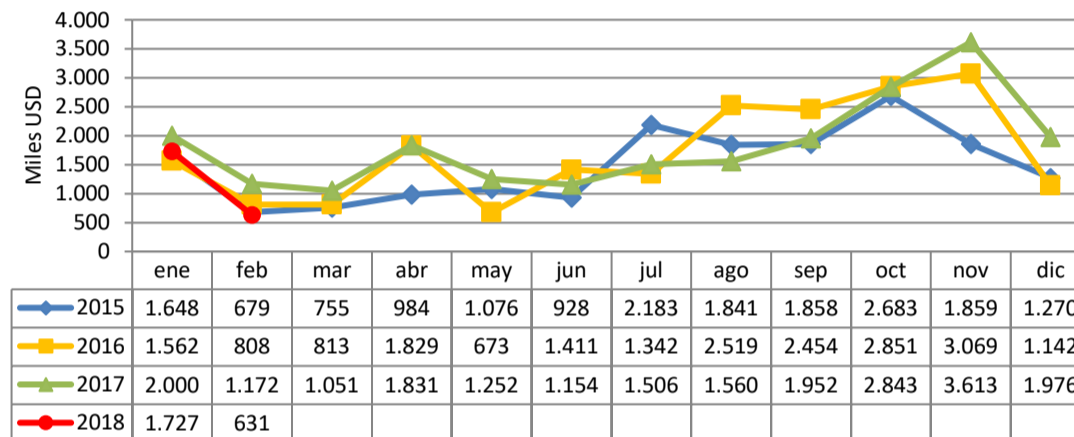
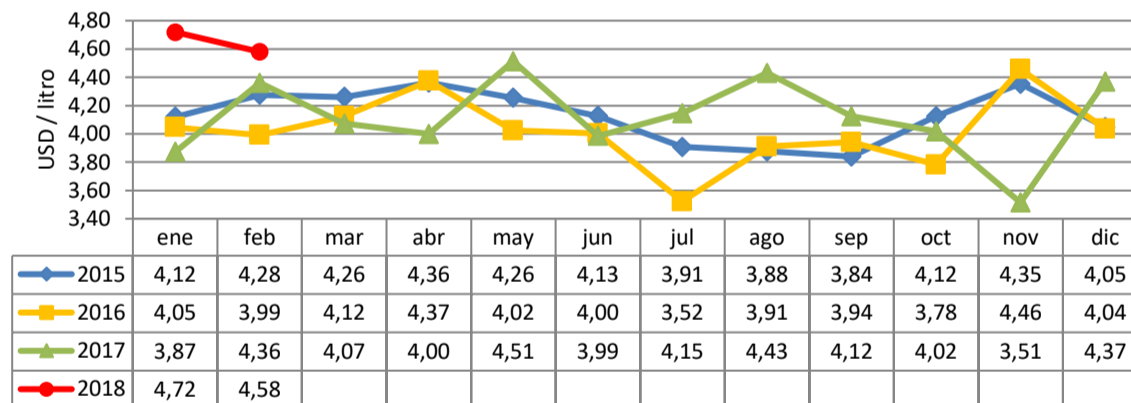
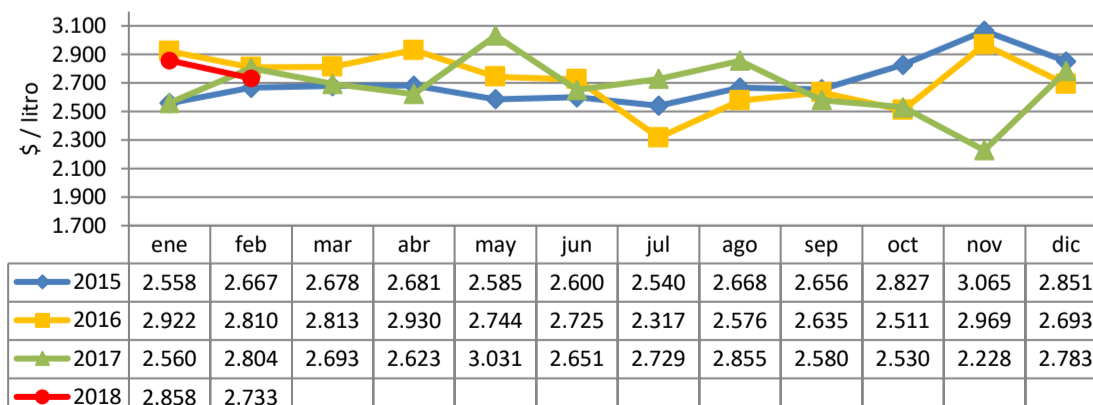


Gráfico 23. Precio medio de exportación de vino espumoso (dólares por litro)



Fuente: Odepa con información del Servicio Nacional de Aduanas.

Gráfico 24. Precio medio de exportación de vino espumoso (pesos por litro)



Fuente: Odepa con información del Servicio Nacional de Aduanas.



**Cuadro 6. Estadísticas y proyección del mercado del vino en Chile**

Item	2008	2009	2010	2011	2012	2013	2014	2015	2016	2017	2018 (a)	2018 (b)	2018 (c)			
	Millones de litros															
Stock inicial **	748	809	842	701	817	1.043	1.182	1.060	1.238	1.131	-10%	1.016	-10%	1.016	-10%	1.016
Consumo aparente	231	309	356	297	308	281	340	220	202	124	5%	131	2%	127	8%	134
Exportaciones	591	696	732	668	753	884	807	914	948	967	5%	1.011	3%	992	7%	1.035
Vino embotellado y envasado	375	400	436	452	455	465	468	494	505	527	5%	553	3%	543	7%	564
Vino y mosto a granel	216	296	296	216	298	419	338	419	443	440	4%	458	2%	449	7%	471
Total ventas	822	1.005	1.088	965	1.061	1.165	1.147	1.134	1.150	1.091	5%	1.141	2%	1.118	7%	1.169
Importación	3,88	3,03	0,55	1,05	1,32	2,24	1,71	2,31	2,31	2,00	2%	2,0	1%	2,0	2%	2,0
Producción	868	1.009	915	1.046	1.255	1.282	1.003	1.286	1.014	949	14%	1.081	5%	995	24%	1.172
Vinos con D.O.	693	867	745	829	1.016	1.078	841	1.080	852	805	15%	926	5%	845	25%	1.006
Vinos sin D.O.	132	115	127	118	172	136	123	152	122	110	10%	121	5%	116	20%	132
Vinos de uva de mesa	44	28	44	100	68	70	39	53	40	34	-1%	34	-1%	34	-1%	34
Vino para pisco traspasado a vino	11	26	31	33	31	20	20	24	27	25	0%	25	0%	25	0%	25
Stock final **	809	842	701	817	1.043	1.182	1.060	1.238	1.131	1.016	-3%	982	-10%	919	3%	1.046
% stock sobre ventas	98,3%	83,7%	64,5%	84,6%	98,2%	101,5%	92,4%	109,2%	98,4%	93,1%		86,0%		82,2%		89,5%
% stock sobre producción	93,1%	83,4%	76,6%	78,0%	83,1%	92,2%	105,7%	96,3%	111,5%	107,1%		90,9%		92,4%		89,3%

2017 \* = proyección; los % indican los supuestos de variación de cada variable respecto a 2015, según el escenario que se considere.

\*\* Las cifras de stock inicial y stock final no incluyen las existencias de vino para producción de pisco.

(a) = escenario intermedio

(b) = escenario pesimista

(c) = escenario optimista

Fuente : elaborado por Odepa sobre la base de antecedentes del SAG y el Servicio Nacional de Aduanas.

Cifras provisorias sujetas a revisión.

Por el momento las proyecciones de 2016 están basadas en apreciaciones subjetivas de lo que podría acontecer, considerando la opinión de diversos actores de la industria vitivinícola, así como también teniendo en cuenta la evolución presentada hasta el mes pasado por algunas variables relevantes, tales como las exportaciones por categoría. Estas proyecciones pueden variar de mes en mes conforme se va disponiendo de nueva información relevante para este mercado.

Las cifras en negro de las proyecciones de 2017 corresponden a cifras definitivas.

Cuadro 7. Precios a productor de vino genérico tinto													
\$/arroba													
(Pesos nominales sin IVA)													
Año	Ene	Feb	Mar	Abr	May	Jun	Jul	Ago	Sep	Oct	Nov	Dic	Promedio
2014	7.500	7.000	8.000	8.000	10.000	10.000	9.500	8.500	8.500	8.000	7.500	7.250	8.313
2015	7.250	6.250	6.250	7.000	7.500	7.000	7.000	7.000	7.000	7.000	6.500	6.500	6.854
2016	6.500	6.500	7.500	8.500	10.000	10.250	10.000	10.500	11.000	11.000	11.000	11.000	9.479
2017	11.000	11.000	13.000	12.500	13.500	15.000	14.500	14.500	15.500	15.000	15.000	15.000	13.792
2018	14.500	16.500											15.500

Fuente : elaborado por Odepa con antecedentes de la Seremi de Agricultura de la Región del Maule.

Cuadro 8. Precios a productor de vino Cabernet													
\$/arroba													
(Pesos nominales sin IVA)													
Año	Ene	Feb	Mar	Abr	May	Jun	Jul	Ago	Sep	Oct	Nov	Dic	Promedio
2014	10.000	9.000	10.500	11.500	12.000	12.000	11.000	10.500	10.500	9.500	9.000	8.500	10.333
2015	8.500	7.500	8.000	9.500	10.000	10.000	10.000	10.500	10.250	10.000	9.500	10.000	9.479
2016	10.000	10.000	10.000	12.000	13.000	14.000	13.250	17.500	17.000	18.500	19.000	18.000	14.354
2017	18.000	18.500	18.500	17.000	21.000	21.000	22.000	22.000	23.000	22.500	22.500	22.500	20.708
2018	22.500	24.000											23.250

Fuente : elaborado por Odepa con antecedentes de la Seremi de Agricultura de la Región del Maule.

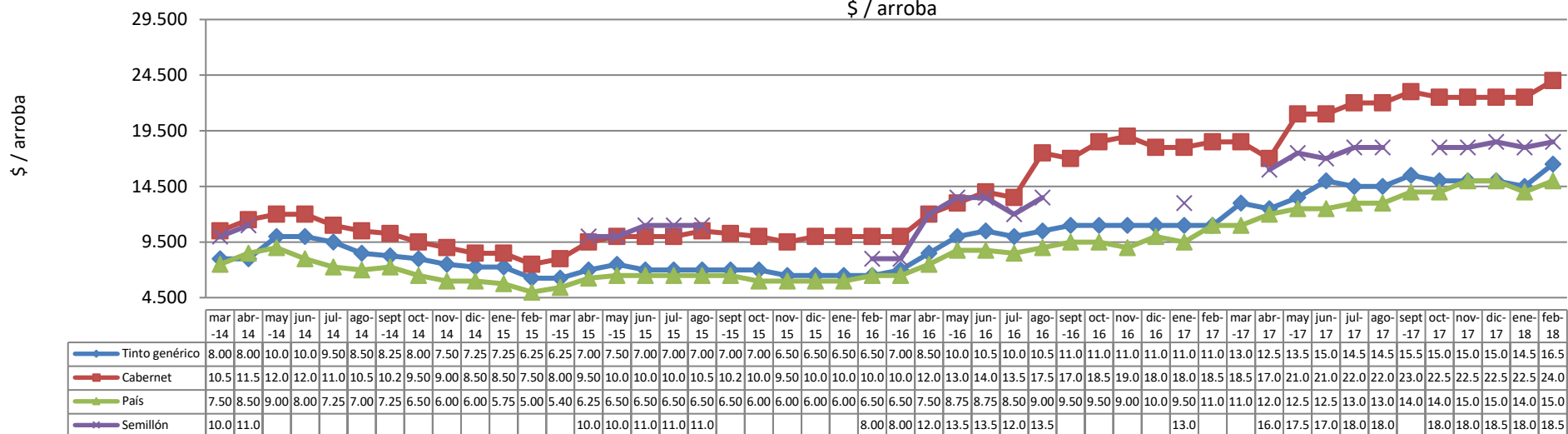
Cuadro 9. Precios a productor de vino País													
\$/arroba													
(Pesos nominales sin IVA)													
Año	Ene	Feb	Mar	Abr	May	Jun	Jul	Ago	Sep	Oct	Nov	Dic	Promedio
2014	6.500	6.500	7.500	8.500	9.000	8.000	7.250	7.000	7.250	6.500	6.000	6.000	7.167
2015	5.750	5.000	5.400	6.250	6.500	6.500	6.500	6.500	6.500	6.000	6.000	6.000	6.075
2016	6.000	6.500	6.500	7.500	8.750	8.750	8.500	9.000	9.500	9.500	9.000	10.000	8.292
2017	9.500	11.000	11.000	12.000	12.500	12.500	13.000	13.000	14.000	14.000	15.000	15.000	12.708
2018	14.000	15.000											14.500

Fuente : elaborado por Odepa con antecedentes de la Seremi de Agricultura de la Región del Maule.

Cuadro 10. Precios a productor de vino Semillón													
\$/arroba													
(Pesos nominales sin IVA)													
Año	Ene	Feb	Mar	Abr	May	Jun	Jul	Ago	Sep	Oct	Nov	Dic	Promedio
2014	8.500	8.500	10.000	11.000	s/t	s/t	s/t	s/t	s/t	s/t	s/t	s/t	9.500
2015	s/t	s/t	s/t	10.000	10.000	11.000	11.000	11.000	s/t	s/t	s/t	s/t	10.600
2016	s/t	8.000	8.000	12.000	13.500	13.500	12.000	13.500	s/t	s/t	s/t	s/t	11.500
2017	13.000	s/t	s/t	16.000	17.500	17.000	18.000	18.000	s/t	18.000	18.000	18.500	17.111
2018	18.000	18.500											18.250

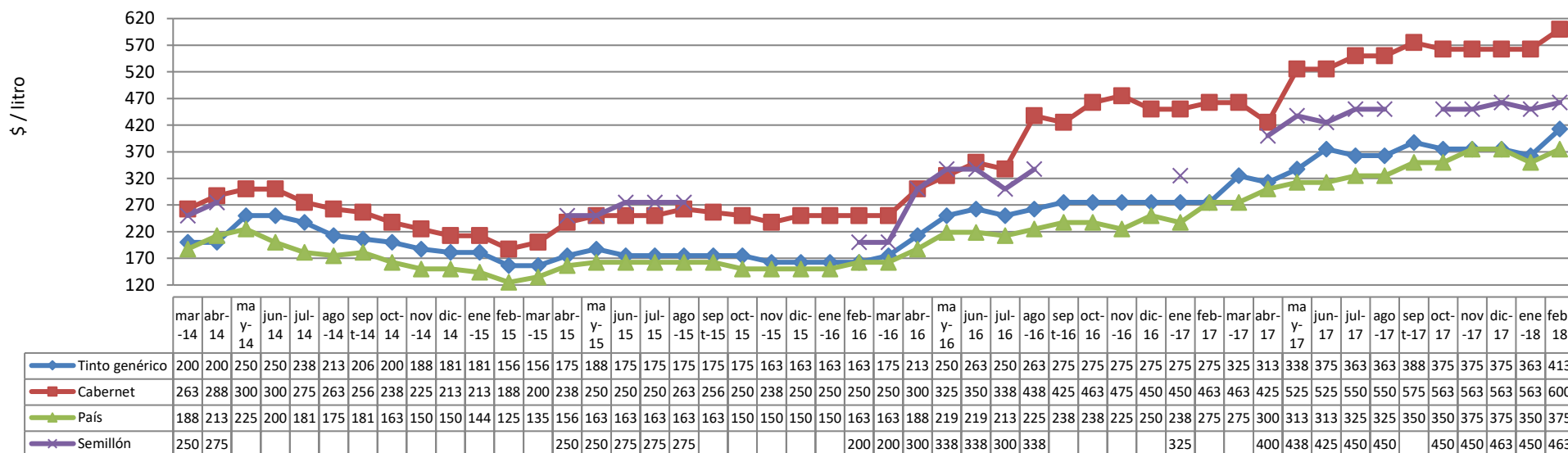
Fuente : elaborado por Odepa con antecedentes de la Seremi de Agricultura de la Región del Maule. s/t = sin transacciones.

Gráfico 25. Precios mensuales de vinos en el mercado nacional  
\$/ arroba



Fuente: elaborado por Odepa con antecedentes de la Seremi de Agricultura de la Región del Maule.

Gráfico 26. Precios mensuales de vinos en el mercado nacional  
\$/ litro



Fuente: elaborado por Odepa con antecedentes de la Seremi de Agricultura de la Región del Maule.

**Cuadro 11. Precios de uvas en la Región del Maule, años 2015 a 2018 (\$/kg)**

Variedad	Cali- dad	Enero					Febrero					Marzo					Abril					Mayo					
		2015	2016	2017	2018	% var. 2018/17	2015	2016	2017	2018	% var. 2018/17	2015	2016	2017	2018	% var. 2018/17	2015	2016	2017	2018	% var. 2018/17	2015	2016	2017	2018	% var. 2018/17	
<b>Tintas</b>																											
Cabernet S.	Baja	110				--	100	110			--	80	120	190		-100,0%	75	90	190		-100,0%						--
	Alta	135				--	125	130			--	125	135	225		-100,0%	100	135	240		-100,0%						--
Carménère	Baja	110				--	95	110			--	90	110	170		-100,0%	75	90	190		-100,0%						--
	Alta	130				--	105	110			--	115	110	210		-100,0%	100	110	235		-100,0%						--
Merlot	Baja	110				--	105	110			--	90	120	210		-100,0%	85	110	235		-100,0%						--
	Alta	135				--	120	130			--	120	135	245		-100,0%	105	130	250		-100,0%						--
Syrah	Baja	110				--	95	110			--	83	120	170		-100,0%	75	110	210		-100,0%						--
	Alta	125				--	105	110			--	110	130	210		-100,0%	90	130	235		-100,0%						--
Carignan	Baja	100				--	95	85			--	80	90	150		-100,0%	75	90	190		-100,0%						--
	Alta	130				--	105	95			--	110	95	170		-100,0%	90	95	210		-100,0%						--
País	Baja	85				--	70	90			--	65	90	130		-100,0%	65	90	150		-100,0%						--
	Alta	95				--	75				--	70		170		-100,0%	75		195		--						--
<b>Blancas</b>																											
Sauvignon	Baja	190				--		135			--	125	150	165		-100,0%	130				--						--
	Alta	225				--	135	175			--	150	180	210		-100,0%	150				--						--
Chardonnay	Baja	225				--	210	150			--	170	160	190		-100,0%	175				--						--
	Alta	270				--	250	175			--	220	175	240		-100,0%	215				--						--
Semillón	Baja					--	100	110			--	110	120	150		-100,0%					--						--
	Alta					--	110	135			--	120	135	170		-100,0%					--						--
Torontel	Baja	110				--	85	90			--	85	95	110		-100,0%	85	95	165		-100,0%						--
	Alta	130				--	95	110			--	95	110	160		-100,0%	100	110	190		-100,0%						--
Moscatel	Baja	110				--	85	90			--	85	95	130		-100,0%	85	110	175		-100,0%						--
	Alta	130				--	85	110			--	95	120	165		-100,0%	105		200		--						--

Fuente : elaborado por Odepa con antecedentes de la Seremi de Agricultura de la Región del Maule

Cuadro 12. Precios de vinos en la Región del Maule, años 2015 a 2018 (\$/arroba de 40 litros)

Variedad	Calidad	Enero					Febrero					Marzo					Abril				
		2015	2016	2017	2018	% var. 2018/17	2015	2016	2017	2018	% var. 2018/17	2015	2016	2017	2018	% var. 2018/17	2015	2016	2017	2018	% var. 2018/17
<b>Tintos</b>																					
Genérico	Nac.	6.500	6.500	11.000	14.000	27,3%	5.250	6.500	11.000	-	50,0%	6.250	7.500	13.000		-100,0%	6.500	8.500	10.500		-100,0%
	Exp.	8.000	6.500	11.000	15.000	36,4%	7.000	6.500	11.000	16.500	27,0%	7.000	7.500	13.000		-100,0%	7.500	8.500	13.500		-100,0%
Cabernet S.	Nac.	7.500	9.000	17.000	22.000	29,4%	6.500	9.000	18.500	23.500	31,6%	8.000	9.000	18.000		-100,0%	9.000	11.000	16.000		-100,0%
	Exp.	9.250	11.000	19.000	23.500	23,7%	8.500	11.000	19.000	25.000	26,2%	9.000	11.000	19.000		-100,0%	10.000	13.000	19.000		-100,0%
Carménère	Nac.	7.500	9.000	17.000	23.500	38,2%	6.250	8.500	18.000	23.000	27,8%	7.750	9.000	18.000		-100,0%	9.000	11.000	15.000		-100,0%
	Exp.	8.500	10.000	18.000	25.000	38,9%	S/A	9.000	19.000	23.000	21,1%	8.500	9.500	19.500		-100,0%	10.500	11.000	17.000		-100,0%
Merlot	Nac.	7.500	9.000	19.000	25.000	31,6%	6.500	9.000	19.500	25.500	30,8%	8.000	9.000	21.000		-100,0%	10.000	12.000	17.500		-100,0%
	Exp.	9.000	11.000	21.000	27.000	28,6%	S/A	11.000	21.000	26.500	26,2%	9.000	11.000	21.000		-100,0%	11.000	13.000	21.000		-100,0%
Syrah	Nac.	7.250	9.000	17.000	22.000	29,4%	5.750	8.500	18.000	23.000	27,8%	7.750	9.500	18.000		-100,0%	8.000	11.000	15.000		-100,0%
	Exp.	8.500	10.000	17.000	23.000	35,3%	S/A	9.000	18.000	23.000	27,8%	8.500	9.500	19.000		-100,0%	9.500	11.000	17.000		-100,0%
Carignan	Nac.	6.500	6.500	11.000	17.000	54,5%	6.500	6.500	13.000	17.000	30,8%	6.500	7.500	13.000		-100,0%	6.500	8.500	15.000		-100,0%
	Exp.	9.250	11.000	19.000	23.500	23,7%	8.500	11.000	19.000	25.000	26,2%	9.000	11.000	19.000		-100,0%	10.000	13.000	19.000		-100,0%
Pais	Nac.	5.750	6.000	9.500	14.000	47,4%	5.000	6.500	11.000	15.000	36,4%	5.500	6.500	11.000		-100,0%	6.250	7.500	12.000		-100,0%
	Exp.	8.000	6.500	11.000	15.000	36,4%	7.000	6.500	11.000	16.500	27,0%	7.000	7.500	13.000		-100,0%	7.500	8.500	14.500		-100,0%
<b>Blancos</b>																					
Sauvignon	Nac.	13.000	10.000	16.500	23.000	39,4%	10.750	10.500	17.000	23.000	35,3%	13.000	10.500	19.000		-100,0%	15.500	14.000	16.500		-100,0%
	Exp.	15.500	13.500	19.000	26.000	36,8%	13.000	13.000	19.000	25.000	31,6%	15.000	15.000	21.000		-100,0%	16.000	16.500	22.000		-100,0%
Chardonnay	Nac.	17.000	15.000	17.000	23.500	38,2%	15.000	16.000	18.000	24.000	33,3%	15.000	16.000	19.000		-100,0%	17.500	17.000	19.000		-100,0%
	Exp.	19.000	16.500	19.000	26.000	36,8%	16.000	16.000	19.000	27.000	42,1%	16.000	16.000	21.000		-100,0%	18.000	17.000	22.500		-100,0%
Semillón	Nac.	S/A	S/A	13.000	17.000	30,8%	S/A	8.000		18.500		S/A	8.500				11.000	10.500	15.000		-100,0%
	Exp.	S/A	S/A	19.000	19.000		S/A	19.000		19.000		S/A	19.000				13.000	13.000	17.000		-100,0%
Torontel	Nac.	8.500	7.500	11.000	13.500	22,7%	6.500	7.500	12.000	13.500	12,5%	7.500	7.500	12.000		-100,0%	8.000	11.000	14.000		-100,0%
	Exp.	8.500	7.500	11.000	13.500	22,7%	6.500	7.500	12.000	13.500	12,5%	7.500	7.500	12.000		-100,0%	8.000	11.000	14.000		-100,0%
Moscatel	Nac.	8.500	7.500	11.000	15.000	36,4%	6.500	3.500	12.500	14.000	12,0%	8.500	7.500	12.000		-100,0%	8.000	11.000	14.500		-100,0%
	Exp.	8.500	7.500	11.000	15.000	36,4%	6.500	3.500	12.500	14.000	12,0%	8.500	7.500	12.000		-100,0%	8.000	11.000	14.500		-100,0%

Fuente : elaborado por Odepa con antecedentes de la Seremi de Agricultura de la Región del Maule.

S/A: sin antecedentes.

Cuadro 12 (continuación). Precios de vinos en la Región del Maule, años 2015 a 2018 (\$/arroba de 40 litros)

Variedad	Calidad	Mayo					Junio					Julio					Agosto				
		2015	2016	2017	2018	% var. 2018/17	2015	2016	2017	2018	% var. 2018/17	2015	2016	2017	2018	% var. 2018/17	2015	2016	2017	2018	% var. 2018/17
<b>Tintos</b>																					
Genérico	Nac.	6.500	9.500	13.000		-100,0%	6.500	9.500	13.000		-100,0%	6.500	9.500	14.500		-100,0%	6.500	9.500	14.500		-100,0%
	Exp.	8.500	10.500	14.000		-100,0%	7.500	11.000	16.000		-100,0%	7.500	10.500	15.000		-100,0%	7.500	11.000	15.000		-100,0%
Cabernet S.	Nac.	9.000	12.000	20.000		-100,0%	9.000	13.000	21.000		-100,0%	9.000	12.500	21.000		-100,0%	9.000	16.500	21.500		-100,0%
	Exp.	11.000	14.000	22.000		-100,0%	11.000	15.000	23.000		-100,0%	11.000	14.000	23.000		-100,0%	11.500	18.000	23.000		-100,0%
Carménère	Nac.	9.500	11.500	19.000		-100,0%	8.500	12.500	19.000		-100,0%	9.000	12.000	21.000		-100,0%	9.000	15.000	21.000		-100,0%
	Exp.	10.500	13.000	21.000		-100,0%	9.500	14.000	23.000		-100,0%	10.500	13.500	21.000		-100,0%	10.000	15.000	22.500		-100,0%
Merlot	Nac.	11.000	14.000	22.000		-100,0%	9.000	15.000	24.000		-100,0%	10.000	14.000	23.000		-100,0%	11.000	18.000	23.000		-100,0%
	Exp.	11.500	16.000	24.000		-100,0%	11.500	16.500	26.000		-100,0%	11.000	16.000	23.500		-100,0%	11.000	20.000	26.000		-100,0%
Syrah	Nac.	9.000	11.500	19.000		-100,0%	9.000	13.000	20.000		-100,0%	9.000	11.500	21.000		-100,0%	9.000	15.000	21.000		-100,0%
	Exp.	11.000	13.000	21.000		-100,0%	10.500	14.000	21.000		-100,0%	10.500	13.000	21.000		-100,0%	10.500	15.000	22.000		-100,0%
Carignan	Nac.	7.000	11.000	16.000		-100,0%	7.000	12.500	16.000		-100,0%	6.500	11.000	17.000		-100,0%	6.500	13.000	17.000		-100,0%
	Exp.	8.500	12.500	17.000		-100,0%	9.000	13.000	17.000		-100,0%	8.000	11.000	15.000		-100,0%	8.000	12.500	15.000		-100,0%
Pais	Nac.	6.500	8.750	12.500		-100,0%	6.500	8.750	12.500		-100,0%	6.500	8.500	13.000		-100,0%	6.500	9.000	13.000		-100,0%
	Exp.	8.500	12.500	17.000		-100,0%	9.000	13.000	17.000		-100,0%	8.000	11.000	15.000		-100,0%	8.000	12.500	15.000		-100,0%
<b>Blancos</b>																					
Sauvignon	Nac.	16.000	15.000	19.000		-100,0%	14.000	16.000	19.000		-100,0%	13.000	16.000	19.000		-100,0%	13.000	17.500	21.000		-100,0%
	Exp.	16.500	18.000	23.500		-100,0%	16.500	18.000	23.500		-100,0%	15.500	18.000	23.500		-100,0%	15.500	18.000	23.500		-100,0%
Chardonnay	Nac.	18.000	17.000	20.000		-100,0%	17.000	17.000	22.000		-100,0%	17.000	17.000	21.000		-100,0%	17.000	19.000	22.000		-100,0%
	Exp.	19.500	19.000	24.000		-100,0%	19.000	20.000	24.000		-100,0%	18.000	20.000	24.000		-100,0%	18.000	19.000	25.000		-100,0%
Semillón	Nac.	11.000	13.000	16.000		-100,0%	11.000	13.000	17.000		-100,0%	S/A	12.000	16.000		-100,0%		12.000	17.000		-100,0%
	Exp.	14.000	19.000	24.000		-100,0%	11.000	14.000	17.500		-100,0%	12.000	16.000		-100,0%		12.000	19.000		-100,0%	
Torontel	Nac.	8.500	12.500	14.000		-100,0%	8.500	12.500	14.000		-100,0%	8.000	11.000	15.000		-100,0%	8.000	12.500	15.000		-100,0%
	Exp.	9.000	13.000	15.000		-100,0%	8.500	13.000	14.500		-100,0%	9.000	12.000	15.500		-100,0%	9.000	13.000	15.000		-100,0%

Fuente : elaborado por Odepa con antecedentes de la Seremi de Agricultura de la Región del Maule.

S/A: sin antecedentes.

Cuadro 12 (continuación). Precios de vinos en la Región del Maule, años 2015 a 2018 (\$/arroba de 40 litros)

Variedad	Calidad	Septiembre					Octubre					Noviembre					Diciembre				
		2015	2016	2017	2018	% var. 2018/17	2015	2016	2017	2018	% var. 2018/17	2015	2016	2017	2018	% var. 2018/17	2015	2016	2017	2018	% var. 2018/17
<b>Tintos</b>																					
Genérico	Nac.	6.500	11.000	15.000		-100,0%	6.500	11.000	15.000		-100,0%	6.500	11.000	15.000		-100,0%	6.500	11.000	15.000		-100,0%
	Exp.	7.500	11.000	16.000		-100,0%	7.500	11.000	15.000		-100,0%	6.500	11.000								

**Cuadro 13 a. Poderes compradores de uva vinífera operando en la provincia de Ñuble  
Temporada 2016/2017 (semana comprendida entre el 17 y 23 de abril de 2017)**

Nombre	Dirección y Teléfono	Precio y condición de pago	
		\$/kg sin IVA	
		País	Moscotel
Coovicen Ltda. * Contacto Sr. Juan Carlos Lagos Celular 992622263	Centro de acopio sector El Arenal, comuna de Quillón	\$ 195 mínimo garantizado	\$ 165 mínimo garantizado, base kilo corrido, pago 15 días
Viñas de Guarilhue * Contacto Sr. Charles Rodríguez Celular 956399598	Centro de acopio Guarilhue Alto, comuna de Coelemu	\$ 190 mínimo garantizado Cinsault \$ 220 mínimo garantizado	\$ 160 mínimo garantizado, base kilo corrido, pago 15 días
Ecoparras SPA * Contacto Sr. Patricio Bustos Celular 993800713	Centro de Acopio sector El Molino, Comuna de Portezuelo	\$ 190 mínimo garantizado	Sin precio
Corretajes Torres. Contacto Sr. Patricio Fernández Celular 978796823	Planta en Ninhue, bodegas en Quillón, sector Canchilla. Centros de acopio en Checura, comuna Coelemu.	\$ 190 mínimo garantizado, el cual se reliquidará al término de la vendimia de acuerdo a condiciones de mercado. Pago 15 días.	\$ 160 precio mínimo garantizado, el cual se reliquidará al término de la vendimia de acuerdo a condiciones de mercado. Pago 15 días.
Benigno Cea Rubio (compra para Concha y Toro) Celular 991621750	Centros de acopio sector Canchilla, comuna de Quillón, y sector Quilaco, comuna de Florida.	\$ 190 mínimo garantizado	\$ 160 mínimo garantizado, base kilo corrido, puesto en lugar de acopio. Pago 15 días.
Luis Rivera Poblete Celular: 976525013 - 96728322. Contacto Yumbel Sr. Tirso Anabalón, Celular 959689752	Centros de acopio Los Alerces y San Eduardo, sector Cerro Negro y El Manzanal en Ñipas.	\$ 180 mínimo garantizado	\$ 160 mínimo garantizado, base kilo corrido, puesto en lugar de acopio. Pago 15 días
Eduardo Reyes, compra para Viña El Aroma. Celular 974205751	Centro de acopio sector Guarilhue, comuna de Coelemu	\$ 180 - \$ 190 mínimo garantizado	Sin precio
Viña Zamora, Juan Carlos Albuin. 42-2972374 Celular 984093591 Compra para Corretajes Torres	Sector Cocharcas	\$ 190 mínimo garantizado	\$ 160 mínimo garantizado, base kilo corrido. Pago 15 días.
Viña Corral, compra para Concha y Toro. Celular 982193626	Comuna San Nicolás	\$ 190 mínimo garantizado	Sin precio
Sociedad Agrícola Covadonga. Sr. Juan Manuel Díaz. Celular 987311271	Ex cooperativa vitivinícola, sector Cocharcas	\$ 190 mínimo garantizado, pago término de entrega, anticipo si lo solicita	Sin precio
José Miguel Muñoz, celular 997034261, comprar para Concha y Toro, RR Wines	Sector Pangue, comuna de Ninhue	\$ 190 mínimo garantizado	\$ 160 mínimo garantizado, pago 15 días
Miguel Cerda, celular 968279866	Sector Collanco, comuna de Ninhue	\$ 200 mínimo garantizado	\$ 150 mínimo garantizado, puesto en lugar de acopio, pago 10 días
Sr. Germán Saavedra. Celular 9837687. Compra para Viña Errázuriz	Centro de acopio en Ñipas	\$ 180 mínimo garantizado	Sin precio

\* Centros de acopio bajo el alero de Indap

Fuente: Seremi de Agricultura Región del Bío Bío.

<b>Cuadro 13b. Precios nominales por kilo de uva a productor en la provincia de Ñuble temporadas 2002-2003 a 2016-2017</b>				
Temporadas	Inicio cosecha		Término cosecha	
	País	Moscatel de Alejandría	País	Moscatel de Alejandría
2002-2003	45-50	50-70	55-60	60-70
2003-2004	65	75	85	80
2004-2005	135	140	110	120
2005-2006	50	60	50	60
2006-2007	25-35	40-60	25-35	25-30
2007-2008	70	70	70-80	70-75
2008-2009	50	50	50	50
2009-2010	100	100	120-130	120
2010-2011	150	150	180	180
2011-2012	130	130-150	100-130	100-130
2012-2013	80	80	90	100
2013-2014	80	120	100	140
2014-2015	70	85	60	70
2015-2016	75	90	85	100
2016-2017	130	100	190	165

*Fuente* : Seremi de Agricultura Región del Bío Bío.

**Cuadro 14. Existencias por regiones al 31 de diciembre de cada año (litros)**

Región	Vinos con DO			Vinos sin DO									Total				
	2015	2016	2017	Vinos sin DO *			Vinos de mesa			Vinos para producción de pisco			2015	2016	2017		
				2015	2016	2017	2015	2016	2017	2015	2016	2017					
Arica y Parinacota					165	3.095										3.095	
Atacama	350			82.998	66.190	61.071							83.348	66.190	61.071		
Coquimbo	13.575.018	14.911.318	13.248.764	5.774.204	2.986.542	844.168	25.700	25.700				26.263.627	10.509.963	4.065.420	45.638.549	28.433.523	18.158.352
Valparaíso	29.784.287	30.872.760	52.603.776	593.900	943.580	545.573	772	6.523	11.405						30.378.959	31.822.863	53.160.754
Metropolitana	171.452.769	162.726.203	161.220.870	16.747.590	18.400.594	12.482.399	8.064.430	4.630.606	4.884.517						196.264.789	185.757.403	178.587.786
O'Higgins	370.283.010	333.438.245	284.858.323	30.168.624	31.231.263	22.658.260	20.277.974	14.079.357	18.379.228						420.729.608	378.748.865	325.895.811
Maule	456.725.492	406.378.133	356.586.353	74.066.915	88.459.299	72.754.148	13.916.051	1.747.103	8.136.608						544.708.458	496.584.535	437.477.109
Bío Bío	8.652.115	9.303.884	2.037.367	17.857.661	11.064.475	4.609.136	6.250	2	30.396						26.516.026	20.368.361	6.676.899
Araucanía						150									-	-	150
Los Lagos				2.518	3.570												-
<b>TOTAL</b>	<b>1.050.473.041</b>	<b>957.630.543</b>	<b>870.555.453</b>	<b>145.294.410</b>	<b>153.155.678</b>	<b>113.958.000</b>	<b>42.291.177</b>	<b>20.489.291</b>	<b>31.442.154</b>	<b>26.263.627</b>	<b>10.509.963</b>	<b>4.065.420</b>	<b>1.264.319.737</b>	<b>1.141.781.740</b>	<b>1.020.021.027</b>		

Fuente : elaborado por Odepa con información del SAG.

\* Incluye los vinos declarados con variedad sin denominación de origen y vinos viníferos corrientes.

Sin considerar vino de cepas para producción de pisco

1.131.271.777

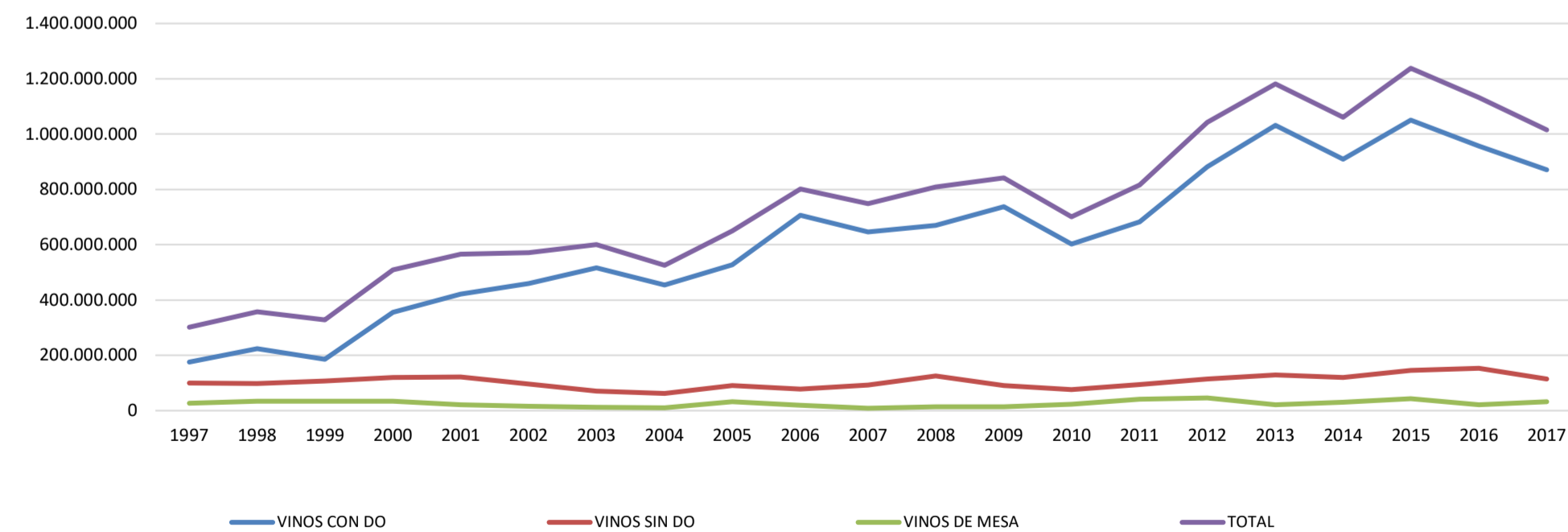
1.015.955.607

**Cuadro 15. Existencias de vinos con DO por variedades**

Variedades	2015		2016			2017		
	Litros	Participación	Litros	Participación	Variación	Litros	Participación	Variación
Cabernet Sauvignon	439.124.025	41,8%	374.931.435	39,2%	-14,6%	346.278.197	39,8%	-7,6%
Merlot	136.494.057	13,0%	112.075.325	11,7%	-17,9%	117.183.566	13,5%	4,6%
Carménère	124.282.541	11,8%	100.975.107	10,5%	-18,8%	99.371.974	11,4%	-1,6%
Syrah	84.569.841	8,1%	82.508.213	8,6%	-2,4%	67.525.280	7,8%	-18,2%
Chardonnay	67.495.302	6,4%	63.434.190	6,6%	-6,0%	57.872.740	6,6%	-8,8%
Sauvignon Blanc	88.783.638	8,5%	86.543.677	9,0%	-2,5%	74.695.066	8,6%	-13,7%
Pinot Noir	28.262.815	2,7%	30.677.238	3,2%	8,5%	31.408.692	3,6%	2,4%
Cot (Malbec)	20.714.978	2,0%	20.763.303	2,2%	0,2%	20.760.864	2,4%	0,0%
Cabernet Franc	8.067.336	0,8%	7.955.339	0,8%	-1,4%	9.275.605	1,1%	16,6%
Otras	52.678.508	5,0%	77.576.312	8,1%	47,3%	46.183.469	5,3%	-40,5%
<b>Total</b>	<b>1.050.473.041</b>	<b>100,0%</b>	<b>957.440.139</b>	<b>100,0%</b>	<b>-8,9%</b>	<b>870.555.453</b>	<b>100,0%</b>	<b>-9,1%</b>

Fuente : elaborado por Odepa con información del SAG.

**Gráfico 27. Evolución de la existencia de vinos años 1997 - 2017 (Litros)**





<b>Cuadro 16. Exportaciones de pisco y similares por país de destino (código 22082010)</b>									
PAIS	Volumen (litros)				Valor (USD FOB)				
	2017	Enero - Febrero			2017	Enero - Febrero			Participación 2018 (%)
		2017	2018	% Variación		2017	2018	% Variación	
Francia	11.454	7.548	6.300	-16,5	125.948	102.408	127.904	24,9	23,3
Estados Unidos	97.307	21.541	17.370	-19,4	606.454	157.039	101.651	-35,3	18,6
Alemania	53.921	9.240	18.480	100,0	305.639	44.668	99.506	122,8	18,2
Ecuador	30.375	8.295	10.800	30,2	152.483	30.197	39.000	29,2	7,1
Canadá	31.229	3.611	4.606	27,6	203.494	28.059	36.719	30,90	6,7
Turquía	0	0	2.268		0	0	33.670		6,1
Reino Unido	2.732	0	2.550		44.210	0	27.127		5
Uruguay	12.637	5.427	3.608	-33,5	38.820	27.896	20.753	-25,60	3,8
España	25.861	1.784	1.025	-42,5	232.866	16.006	11.612	-27,50	2,1
China	19.386	0	1.440		253.316	0	8.040		1,5
<b>SUB - TOTAL</b>	<b>284.902</b>	<b>57.446</b>	<b>68.447</b>	<b>19,2</b>	<b>1.963.230</b>	<b>406.273</b>	<b>505.982</b>	<b>24,5</b>	<b>92,3</b>
<b>OTROS PAÍSES</b>	<b>126.794</b>	<b>26.050</b>	<b>5.980</b>	<b>-77,0</b>	<b>836.750</b>	<b>205.130</b>	<b>41.982</b>	<b>-79,5</b>	<b>7,7</b>
<b>TOTAL</b>	<b>411.696</b>	<b>83.496</b>	<b>74.427</b>	<b>-10,9</b>	<b>2.799.980</b>	<b>611.403</b>	<b>547.964</b>	<b>-10,4</b>	<b>100</b>

Fuente: Odepa con antecedentes del Servicio Nacional de Aduanas

(\*) De acuerdo con información proporcionada por la Asociación de Productores de Pisco, las exportaciones aparecidas en el código 22082010 no discriminan entre pisco y otros productos similares que no tienen denominación de origen, aunque sean elaborados a partir de uva pisquera. Esta situación, ocasionalmente, puede distorsionar los reales valores de las exportaciones de pisco, como sucedió en el año 2012 con una importante exportación de "alcohol pisquero" (sin denominación de origen) a Francia. De todos modos se hace presente que serían exportaciones de un destilado exportado sin denominación de origen y que se elabora a partir de uvas pisqueras, lo que también contribuye al desarrollo del sector.

(\*\*) La exportación en enero de 2017 de 8.541 litros, por un valor de USD 94.900 que aparece destinada a Perú, corresponde a una operación de reembarque de aguardiente colombiano efectuado por la empresa Camanchaca que, por razones de beneficios arancelarios, fue enviado primero a Chile y desde aquí fue redespachado a su destino final que es Perú. Por lo tanto no corresponde a una exportación de Pisco Chileno, aunque está correctamente clasificada en el código 22082010, cuya glosa es Aguardiente de uva (pisco y similares).

**Cuadro 17. Producción de vinos en los años 2016 y 2017, por regiones y categorías (miles de litros)**

Regiones	Vinos con D.O.		Variación	Vinos sin D.O. (*)		Variación	Vinos de mesa		Variación	Total		Variación
	2016	2017		2016	2017		2016	2017		2016	2017	
Tarapacá					2						<b>2</b>	----
Atacama	75		-100,0%	158	14	-91,4%			--	<b>233</b>	<b>14</b>	-94,2%
Coquimbo	29.350	25.676	-12,5%	3.036	958	-68,4%	5		--	<b>32.390</b>	<b>26.634</b>	-17,8%
Valparaíso	18.463	18.835	2,0%	297	386	29,9%	202	202	-0,1%	<b>18.963</b>	<b>19.422</b>	2,4%
Metropolitana	93.118	101.462	9,0%	10.332	16.812	62,7%	29.423	18.769	-36,2%	<b>132.873</b>	<b>137.043</b>	3,1%
Lib. Bernardo O'Higgins	299.254	285.696	-4,5%	17.746	19.227	8,3%	5.494	10.640	93,7%	<b>322.494</b>	<b>315.562</b>	-2,1%
Maule	390.002	361.187	-7,4%	72.069	65.893	-8,6%	4.976	4.201	-15,6%	<b>467.047</b>	<b>431.282</b>	-7,7%
Bío Bío	22.222	12.202	-45,1%	18.137	7.038	-61,2%	4	3	-15,4%	<b>40.363</b>	<b>19.243</b>	-52,3%
Araucanía		4									<b>4</b>	----
<b>Total</b>	<b>852.484</b>	<b>805.061</b>	<b>-5,6%</b>	<b>121.775</b>	<b>110.330</b>	<b>-9,4%</b>	<b>40.103</b>	<b>33.815</b>	<b>-15,7%</b>	<b>1.014.362</b>	<b>949.206</b>	<b>-6,4%</b>

Fuente: Servicio Agrícola y Ganadero. (\*) Incluye los vinos viníferos corrientes.

Gráfico 28. Producción de vinos con DO por variedades.

Año 2017

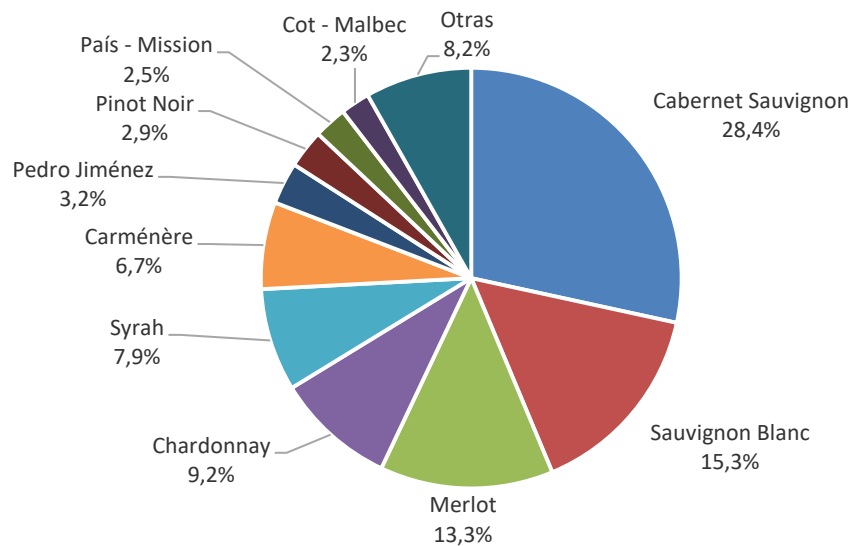
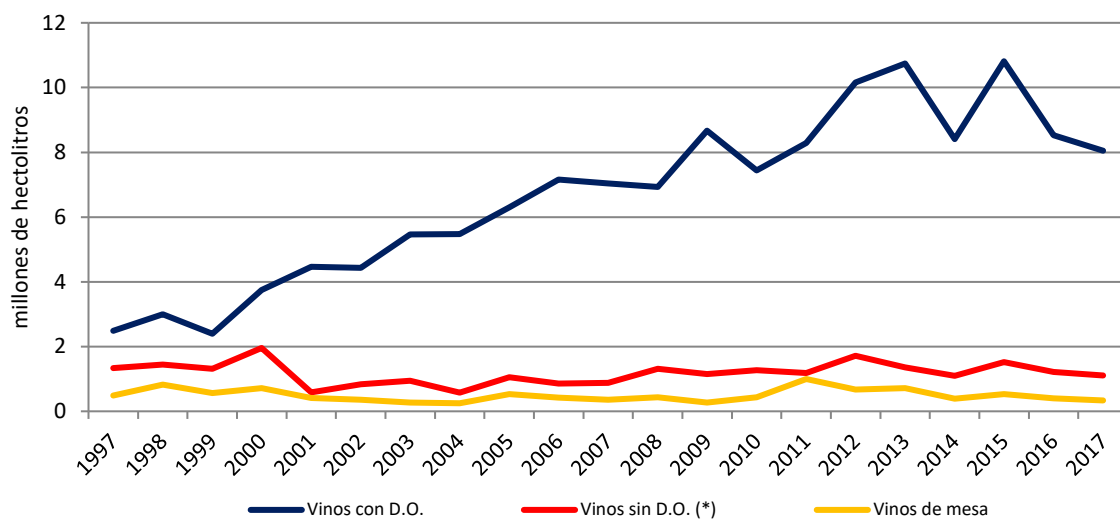


Gráfico 29. Evolución de la producción de vinos por categorías



Fuente: elaborado por Odepa con antecedentes del SAG

<b>Cuadro 18. Evolución de la superficie plantada con vides, período 2002 a 2015 (ha)</b>															
Superficie plantada con vides (en hectáreas a diciembre de cada año)															
Vides	2003	2004	2005	2006	2007	2008	2009	2010	2011 (a)	2011 (b)	2012	2013	2014	2015	2016
Viníferas	110.097	112.056	114.448	116.796	117.558	119.848	121.924	122.641	125.946	125.946	128.638	130.362	137.582	141.918	137.375
De mesa ( c )	51.125	51.814	52.296	52.791	53.268	53.370	53.038	52.677	51.571	51.571	50.466	49.377	48.458	47.748	47.084
Pisqueras	9.853	9.883	10.002	10.063	9.982	9.982	10.001	9.990	10.000	7.463	7.721	7.994	8.202	8.516	8.499
<b>Total</b>	<b>171.075</b>	<b>173.753</b>	<b>176.746</b>	<b>179.650</b>	<b>180.808</b>	<b>183.200</b>	<b>184.963</b>	<b>185.308</b>	<b>187.517</b>	<b>184.980</b>	<b>186.825</b>	<b>187.732</b>	<b>194.243</b>	<b>198.182</b>	<b>192.958</b>

Fuente : elaborado por Odepa con información del SAG.

Nota: las cifras de vides viníferas de los años 2008, 2009 y 2010 están ajustadas y no corresponden exactamente a las publicadas por el SAG, debido a dificultades en la recopilación de la información de ese tipo de plantaciones que se produjeron en dichos años, especialmente en las regiones del Maule y del Bío Bío.

(a) Cifras de vides pisqueras son estimaciones sobre la base de la información de los años anteriores, considerando que la información oficial del SAG presenta una subestimación (ver nota b). En 2012 la cifra oficial (que no se presenta en el cuadro) se mantiene cierta subestimación de la vid pisquera.

(b) Cifras oficiales del Catastro Vitícola 2011, donde se advierte que en el caso de vides de mesa y pisqueras se presentaron dificultades en la recopilación de la información, debidas principalmente a que la declaración de plantación a través del sistema en línea implementado por el SAG no fue actualizada por parte de muchos de los productores de este tipo de uvas.

(c ) Las cifras de plantaciones de uva de mesa corresponden a estimaciones efectuadas por Odepa

<b>Cuadro 19. Plantaciones de vides para vinificación por cepajes blancos y tintos por regiones (ha)</b>															
Regiones	Catastro 2012			Catastro 2013			Catastro 2014			Catastro 2015			Catastro 2016		
	Blancas	Tintas	Total	Blancas	Tintas	Total	Blancas	Tintas	Total	Blancas	Tintas	Total	Blancas	Tintas	Total
Arica														15,0	15,0
Tarapaca							3,0	2,0	5,0	1,3	0,7	2,0	1,3	0,8	2,1
Antofagasta							1,1	3,9	5,0	1,1	3,9	5,0	1,1	3,9	5,0
Atacama	97,1	7,1	104,2	97,1	7,1	104,2	104,3	13,1	117,4	43,8	13,2	57,0	43,8	13,2	57,0
Coquimbo	1.812,9	1.698,8	3.511,7	1.641,5	1.763,6	3.405,1	1.642,6	1.741,0	3.383,6	1.635,7	1.653,8	3.289,6	1.589,5	1.498,1	3.087,6
Valparaíso	5.962,2	3.504,6	9.466,8	5.974,0	3.578,9	9.552,8	6.338,3	3.823,9	10.162,2	6.410,6	3.650,4	10.061,0	6.273,6	3.542,0	9.815,6
Metropolitana	1.749,3	11.221,9	12.971,1	1.741,6	11.179,3	12.920,9	1.741,1	11.657,6	13.398,7	1.699,7	11.358,0	13.057,7	1.582,8	11.324,9	12.907,8
Libertador Bernardo O'Higgins	5.941,8	36.251,0	42.192,7	6.112,1	37.267,9	43.380,0	6.915,7	40.466,4	47.382,1	6.751,6	39.662,6	46.414,2	6.786,0	39.551,3	46.337,3
del Maule	13.868,3	37.744,9	51.613,3	14.023,2	37.946,2	51.969,4	14.633,7	38.862,9	53.496,5	14.775,1	39.063,4	53.838,5	14.444,2	38.519,0	52.963,2
del Bío Bío	4.096,3	4.657,5	8.753,9	4.143,6	4.855,0	8.998,5	4.413,1	5.154,9	9.568,1	5.009,3	10.098,0	15.107,3	5.335,1	6.757,8	12.092,9
La Araucanía	12,1	5,7	17,8	12,1	5,7	17,8	34,0	20,9	55,0	30,8	30,2	61,0	32,2	32,7	64,9
Los Lagos	4,2	2,3	6,5	9,9	3,1	13,0	13,9	5,1	19,0	15,6	9,4	24,9	15,6	11,2	26,7
<b>Total nacional</b>	<b>33.544,1</b>	<b>95.093,8</b>	<b>128.637,9</b>	<b>33.754,9</b>	<b>96.606,8</b>	<b>130.361,7</b>	<b>35.840,7</b>	<b>101.751,7</b>	<b>137.592,4</b>	<b>36.374,6</b>	<b>105.543,5</b>	<b>141.918,1</b>	<b>36.105,1</b>	<b>101.269,8</b>	<b>137.374,9</b>

Fuente : Catastros Vitícolas del SAG.

Cuadro 20. Evolución de la superficie plantada con los principales cepajes para exportación (ha)																						
Cepaje	Años																					
	1995	1996	1997	1998	1999	2000	2001	2002	2003	2004	2005	2006	2007	2008	2009	2010	2011	2012	2013	2014	2015	2016
Cabernet Sauvignon	12.281	13.094	15.995	21.094	26.172	35.967	38.227	39.261	39.731	40.086	40.441	40.789	40.766	38.806	40.728	38.426	40.837	41.522	42.195	44.176	43.211	42.409
Merlot	2.704	3.234	5.411	8.414	10.261	12.824	12.887	12.768	12.879	12.942	13.142	13.368	13.283	9.656	10.041	10.640	11.432	11.649	11.925	12.480	12.243	12.057
Chardonnay	4.402	4.503	5.563	6.705	6.907	7.672	7.567	7.561	7.565	7.722	8.156	8.548	8.733	12.739	13.082	10.834	10.970	10.571	10.694	11.634	11.698	11.435
Sauvignon Blanc	6.135	6.172	6.576	6.756	6.564	6.790	6.673	7.041	7.368	7.741	8.379	8.697	8.862	11.244	12.159	13.278	13.922	14.132	14.393	15.142	15.173	14.999
Chenin Blanc	106	93	98	104	95	76	49	52	51	76	73	76	76	57	57	56	56	56	56	56	46	39
Pinot Noir	215	287	411	589	839	1.613	1.450	1.434	1.422	1.440	1.361	1.382	1.413	2.598	2.884	3.307	3.729	4.012	4.060	4.196	4.149	4.091
Riesling	296	317	338	348	286	286	286	283	288	293	305	305	305	333	367	400	409	442	424	420	423	413
Semillón	2.649	2.616	2.427	2.425	2.355	1.892	1.860	1.843	1.821	1.715	1.708	1.727	1.719	779	846	930	959	921	903	968	959	849
País	15.280	15.280	15.241	15.442	15.457	15.179	15.070	14.949	14.953	14.865	14.909	14.955	15.042	3.374	3.868	5.855	7.079	7.248	7.339	7.653	12.521	9.684
Carmenère			330	1.167	2.306	4.719	5.407	5.805	6.045	6.545	6.849	7.183	7.284	8.249	8.827	9.502	10.040	10.418	10.732	11.319	10.861	10.503
Syrah		19	201	568	1.019	2.039	2.197	2.347	2.468	2.754	2.988	3.370	3.513	5.391	6.027	6.887	7.393	7.745	7.933	8.432	8.233	7.994
Cabernet Franc		17	64	138	316	689	823	869	925	1.056	1.099	1.143	1.177	1.226	1.321	1.345	1.451	1.533	1.591	1.661	1.672	1.578
Otros	10.324	10.371	10.895	11.638	12.780	14.130	14.475	14.356	14.580	14.821	15.038	15.250	15.385	10.265	11.318	15.372	17.668	18.389	18.116	19.454	20.731	21.325
Totales	54.392	56.003	63.550	75.388	85.357	103.876	106.971	108.569	110.097	112.056	114.448	116.793	117.559	104.717	111.525	116.831	125.946	128.638	130.362	137.582	141.918	137.376

Fuente : Catastro Vitícola 2014, SAG.

Nota del SAG a las cifras anteriores: La baja en la superficie plantada del cepaje País entre los años 2007 y 2008 se debe a que los productores no actualizaron la información de plantación a través del sistema en línea implementado por el Servicio, lo que ha sido actualizado en operativos de catastro realizados en los años 2010 y 2011 en las regiones de Bío Bío y Maule, respectivamente.

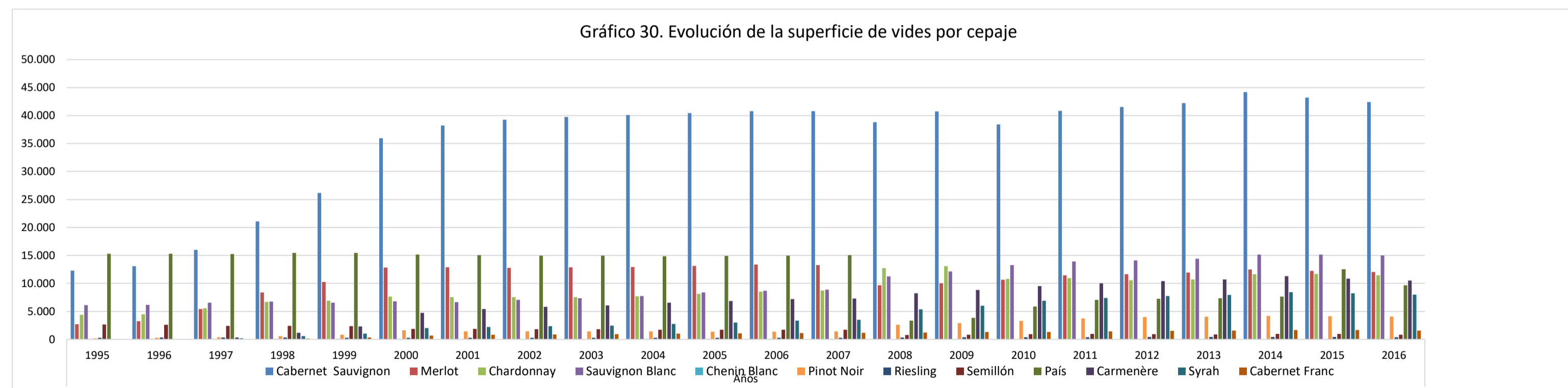
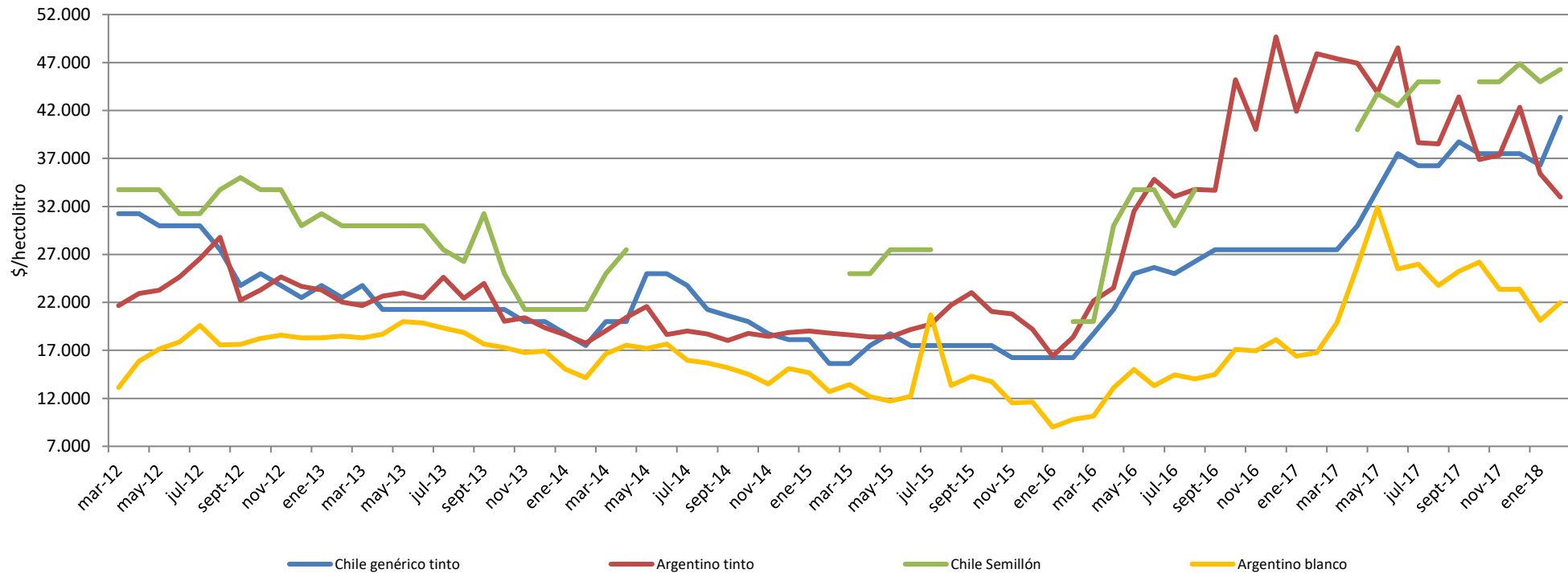


Gráfico 31. Comparación de precios de vinos en Chile y Argentina  
(pesos chilenos)



El gráfico adjunto está basado en información disponible de precios de vinos a granel, tanto en Chile como en Argentina. La comparación se realiza haciendo la transformación de los precios de vinos argentinos a valores expresados en pesos chilenos, considerando el tipo de cambio oficial (peso chileno / peso argentino) vigente en el período en que se registró cada precio.

Se advierte que esta comparación puede no resultar efectiva ni real en términos de los niveles registrados en cada caso, toda vez que probablemente las calidades de los vinos son diferentes y podrían no ser directamente comparables. No obstante, se estima que permite analizar las trayectorias o evolución que han seguido los precios de cada tipo de vino en ambos mercados, desde el momento en que comienzan todas las series (enero de 2010). En consecuencia, se recomienda ser bastante cautelosos al momento de emitir juicios respecto a estos antecedentes, particularmente en relación con los niveles de precios registrados en uno y otro mercado, e interpretar más bien las variaciones que se observan en cada caso.