




**CHILE LO
HACEMOS
TODOS**

Boletín del vino



Junio 2018

Boletín del vino: producción, precios y comercio exterior

Avance a mayo de 2018

Carolina Buzzetti Horta

Publicación de la Oficina de Estudios y Políticas Agrarias (Odepa)
del Ministerio de Agricultura, Gobierno de Chile

Director(s) y Representante Legal
Gustavo Rojas Le-Bert

Se puede reproducir total o parcialmente citando la fuente

Teatinos 40, piso 7. Santiago, Chile

Teléfono : (56- 2) 3973000

Fax : (56- 2) 3973111

www.odepa.gob.cl



CONTACTO SIAC
800 360 990

Sistema Integral de Información
y Atención Ciudadana

INFORMATIVO PRODUCIDO Y EDITADO POR ODEPA | TEATINOS 40 | PISO 8 | SANTIAGO DE CHILE |
FONO CONSULTA: 800 360 990 FONO MESA CENTRAL: (56- 2) 23973000 | odepa@odepa.gob.cl

Se autoriza la reproducción total o parcial de la información citando la fuente (Odepa).



Cuidemos nuestro planeta



www.odepa.gob.cl

TABLA DE CONTENIDO

Cuadros	Descripción	Página
	Comentarios	4
Nº 1	Exportaciones de vinos y mostos. 2017 - 2018	5
Nº 2	Exportaciones de vino embotellado por rangos de precios. 2015 - 2017	9
Nº 3	Exportaciones de vino a granel por rangos de precios. 2015 - 2017	9
Nº 4	Exportaciones de vinos y alcoholes según variedad	10
Nº 5.a.	Exportaciones de vinos con denominación de origen por país de destino	11
Nº 5.b.	Exportaciones de vinos a granel por país de destino	11
Nº 5.c.	Exportaciones de los demás vinos en envases entre 2 y 10 lts por país de destino	12
Nº 5.d.	Exportaciones de vino espumoso por país de destino	12
Nº 6	Estadísticas y proyección del mercado del vino en Chile	17
Nº 7	Precios a productor de vino genérico tinto	18
Nº 8	Precios a productor de vino Cabernet	18
Nº 9	Precios a productor de vino País	18
Nº 10	Precios a productor de vino Semillón	18
Nº 11	Precios de uvas viníferas en la Región del Maule. Años 2015 - 2018	20
Nº 12	Precios de vinos en la Región del Maule. Años 2015 - 2018	21
Nº 13	Precios nominales por kg de uva a productor en la provincia de Ñuble. Temp 2002/03 - 2016/17	22
Nº 14	Existencias por regiones al 31 de diciembre de cada año. Años 2015 - 2017	23
Nº 15	Existencias de vinos con DO por variedades. Años 2015 - 2017	23
Nº 16	Exportaciones de pisco y similares por país de destino	24
Nº 17	Producción de vinos años 2016 y 2017, por regiones y categorías	25
Nº 18	Evolución de la superficie plantada con vides. Período 2003 a 2016	27
Nº 19	Plantaciones de vides para vinificación por cepajes blancos y tintos por regiones	27
Nº 20	Evolución de la superficie plantada con los principales cepajes para exportación. 1995 - 2016	28

Gráficos	Descripción	Página
Nº 1	Evolución de las exportaciones de vino (total). Período 2000 a 2017	6
Nº 2	Evolución de los precios medios de los vinos chilenos exportados según categoría	6
Nº 3	Evolución de las exportaciones de vino embotellado. Período 2000 a 2017	7
Nº 4	Evolución de las exportaciones de vino a granel. Período 2000 a 2017	7
Nº 5	Evolución de las exportaciones de los demás vinos envasados. Período 2000 a 2017	8
Nº 6	Evolución de las exportaciones de vinos espumantes. Período 2000 a 2017	8
Nº 7	Exportaciones de vino embotellado por rangos de precios. 2015 - 2017	9
Nº 8	Exportaciones de vino a granel por rangos de precios. 2015 - 2017	9
Nº 9	Volumen de exportaciones de vino con denominación de origen	13
Nº 10	Valor de exportaciones de vino con denominación de origen	13
Nº 11	Precio medio de exportación de vino con denominación de origen (dólares por litro)	13
Nº 12	Precio medio de exportación de vino con denominación de origen (pesos por litro)	13
Nº 13	Volumen de exportaciones de vino a granel	14
Nº 14	Valor de exportaciones de vino a granel	14
Nº 15	Precio medio de exportación de vino a granel (dólares por litro)	14
Nº 16	Precio medio de exportación de vino a granel (pesos por litro)	14
Nº 17	Volumen de exportaciones de los demás vinos en envases entre 2 y 10 lts	15
Nº 18	Valor de exportaciones de los demás vinos en envases entre 2 y 10 lts	15
Nº 19	Precio medio de exportación de los demás vinos en envases entre 2 y 10 lts (dólares por litro)	15
Nº 20	Precio medio de exportación de los demás vinos en envases entre 2 y 10 lts (pesos por litro)	15
Nº 21	Volumen de exportaciones de vino espumoso	16
Nº 22	Valor de exportaciones de vino espumoso	16
Nº 23	Precio medio de exportación de vino espumoso (dólares por litro)	16
Nº 24	Precio medio de exportación de vino espumoso (pesos por litro)	16
Nº 25	Precios mensuales de vinos en el mercado nacional (\$/arroba)	19
Nº 26	Precios mensuales de vinos en el mercado nacional (\$/litro)	19
Nº 27	Evolución de las existencias de vinos años 1997 - 2017	23
Nº 28	Producción de vinos con DO año por variedades. 2017	26
Nº 29	Evolución de la producción de vinos por categorías	26
Nº 30	Evolución de la superficie de vides, según cepajes	28
Nº 31	Comparación de precios de vinos en Chile y Argentina	29

Las exportaciones que no son realizadas en la modalidad "a firme" pueden ser ajustadas de acuerdo al Informe de Variación de Valor (IVV), el cual afecta directamente a cada declaración de exportación en el mes en que fue efectuada. Por esta razón, las cifras de exportaciones pueden experimentar modificaciones cuando se aplican los IVV, ocasionando que se alteren los valores de exportación agregados varios meses después de la fecha en que los embarques fueron declarados.

Comentarios y noticias del sector

1. Exportaciones 2018

En lo que va corrido de 2018 se mantiene la tendencia mostrada por las exportaciones de vino. Hay disminuciones en el volumen de todas las categorías de vino y en el valor total de algunas categorías, lo que se traduce en un alza del precio unitario de las exportaciones de vino.

El vino embotellado disminuyó 3% su volumen de ventas, pero el valor total aumentó 4,2%, lo que se traduce en un alza del precio medio de 7,2%. Por su parte el vino a granel disminuyó 19,2% el volumen y 0,1% su valor, lo que significa que el precio medio de cada litro de vino exportado aumentó en 23,6%, en lo que va corrido de este año.

A mayo de 2018, los vinos espumosos disminuyeron su volumen exportado en 25,5% y su valor en 18,2%, por lo que su precio medio aumenta en 9,8% en este período.

2. Precios nacionales de vino

El precio de los vinos en el mercado nacional, producto de la baja producción de vinos de los últimos dos años y su respectivo efecto en la disminución de los stocks de vinos, mostraba un alza significativa y constante desde, aproximadamente, mediados del año 2016. A mayo de 2018, estos precios han comenzado a estabilizarse y disminuir la tasa de crecimiento de los últimos meses.

Cuadro 1. Exportaciones de vinos y mostos 2017 vs 2018

	VOLUMEN - Millones de litros									
	Año 2017	Acumulado años 2017 y 2018			Meses			Acumulado 12 meses		
		Ene - May 2017	Ene - May 2018	% Variación	may-17	may-18	% Variación	Jun 16 - May 17	Jun 17 - May 18	% Variación
Vino embotellado	477,2	181,8	176,4	-3,0%	44,3	38,4	-13,4%	460,6	471,7	2,4%
Vino a granel	393,9	174,1	140,7	-19,2%	28,1	22,5	-19,8%	391,0	360,5	-7,8%
Mosto a granel (a)	26,9	9,0	9,0	0,7%	1,8	1,8	-1,5%	31,4	26,9	-14,2%
Mosto a granel (b)	107,4	35,9	36,1	0,7%	7,2	7,1	-1,5%	125,4	107,7	-14,2%
Los demás vinos envasados	43,4	17,0	18,0	5,4%	3,6	3,2	-11,2%	48,7	44,3	-9,1%
Demás vinos en envases entre 2 y 10 lts.	19,6	7,8	8,5	8,5%	1,9	1,8	-3,0%		20,3	
Vinos espumosos	5,4	1,8	1,3	-25,5%	0,3	0,2	-17,8%	5,5	5,0	-9,3%
Vinos con pulpa de frutas	1,0	0,37	0,40	6,7%	0,12	0,15	23,5%	0,9	1,0	14,3%
TOTAL EXPORTACIONES VINOS (a)	967,4	391,9	354,3	-9,6%	80,1	68,0	-15,0%	938,0	929,7	-0,9%
TOTAL EXPORTACIONES VINOS (b)	1.048,0	418,8	381,4	-8,9%	85,5	73,3	-14,2%	1.032,1	1.010,5	-2,1%
	VALOR - Millones US\$									
Vino embotellado	1.520,2	564,2	588,0	4,2%	134,8	125,7	-6,8%	1.449,9	1.544,0	6,5%
Vino a granel	340,1	140,8	140,7	-0,1%	23,6	23,3	-1,4%	314,3	340,0	8,2%
Mosto a granel	57,0	16,1	22,6	40,3%	3,5	4,7	34,3%	58,6	63,5	8,4%
Los demás vinos envasados	87,2	33,3	35,2	5,6%	7,2	6,4	-12,2%	94,2	89,1	-5,5%
Demás vinos en envases entre 2 y 10 lts.	36,9	14,2	17,1	21,2%	3,4	3,8	9,4%		39,9	
Vinos espumosos	21,9	7,3	6,0	-18,2%	1,3	1,1	-11,4%	22,1	20,6	-6,9%
Vinos con pulpa de frutas	4,4	1,76	1,65	-6,1%	0,59	0,66	11,4%	4,0	4,3	6,6%
TOTAL EXPORTACIONES VINOS	2.067,7	777,7	811,2	4,3%	174,4	165,5	-5,1%	1.943,1	2.101,2	8,1%
	PRECIO MEDIO - US\$ / litro									
Vino embotellado	3,19	3,10	3,33	7,4%	3,04	3,27	7,7%	3,15	3,27	4,0%
Vino a granel	0,86	0,81	1,00	23,6%	0,84	1,04	23,1%	0,80	0,94	17,3%
Mosto a granel (a)	2,12	1,80	2,51	39,3%	1,93	2,63	36,4%	1,87	2,36	26,3%
Mosto a granel (b)	0,53	0,45	0,63	39,3%	0,48	0,66	36,4%	0,47	0,59	26,3%
Los demás vinos envasados	2,01	1,95	1,96	0,2%	2,03	2,01	-1,1%	1,93	2,01	4,0%
Demás vinos en envases entre 2 y 10 lts.	1,88	1,82	2,03	11,7%	1,82	2,06	12,8%		1,97	
Vinos espumosos	4,02	4,11	4,51	9,8%	4,51	4,87	7,9%	4,01	4,12	2,7%
Vinos con pulpa de frutas	4,54	4,70	4,14	-12,0%	4,86	4,38	-9,8%	4,63	4,32	-6,8%
TOTAL EXPORTACIONES VINOS (a)	2,14	1,98	2,29	15,4%	2,18	2,43	11,7%	2,07	2,26	9,1%
TOTAL EXPORTACIONES VINOS (b)	1,97	1,86	2,13	14,6%	2,04	2,26	10,6%	1,88	2,08	10,4%

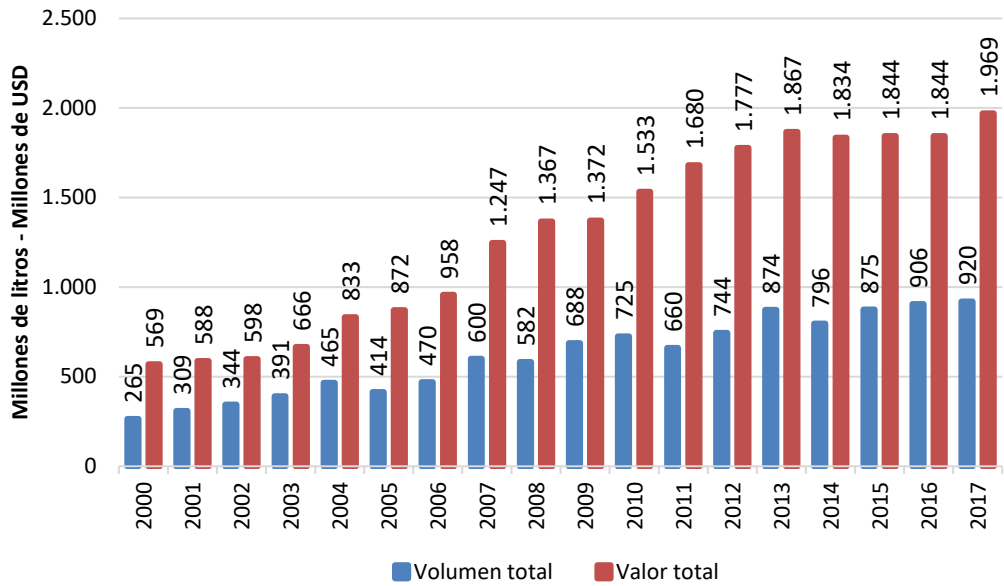
Fuente: elaborado por ODEPA sobre la base de antecedentes del Servicio Nacional de Aduanas

Nota: A partir de diciembre de 2015, en las exportaciones de mostos se agregó la glosa del Jugo de uva (incluido el mosto), código 20096000, como una forma de considerar todos los productos que inciden en el mercado del vino y, a partir de enero de 2017, se incorporó el código 220422, correspondiente a la glosa de "vinos en recipientes con capacidad superior a 2 lts. pero inferior o igual a 10 lts.". Reconociendo la importancia que ha adquirido esta modalidad de envases (tipo Bag in Box) en el comercio internacional de vinos. Anteriormente las transacciones en estos envases quedaban clasificadas dentro del código 22042990, correspondiente a "los demás vinos con capacidad mayor a 2 lts.", que comprende a los vinos a granel.

(a) Los volúmenes de las exportaciones de mostos están expresados o considerados en términos de producto concentrado.

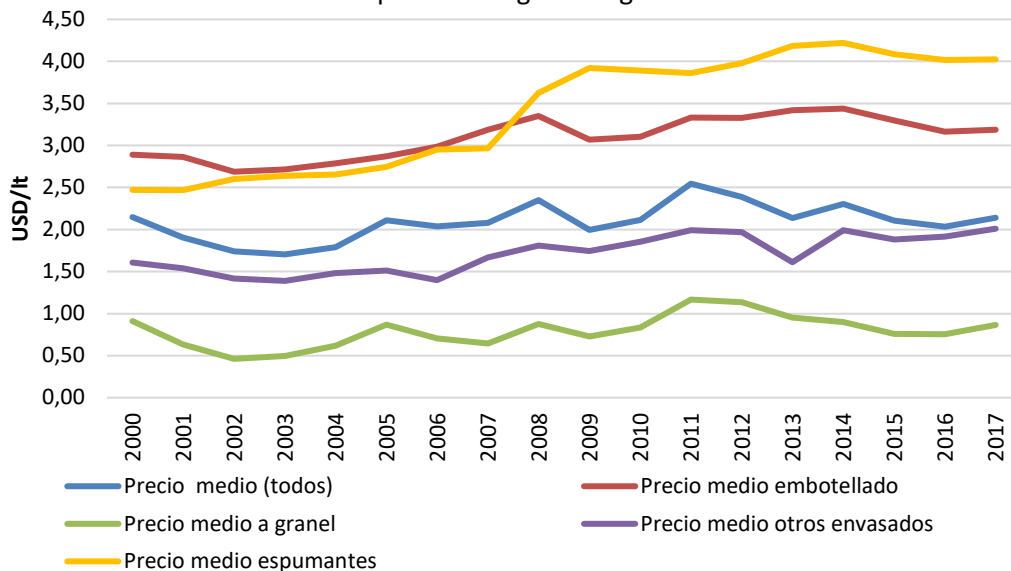
(b) Los volúmenes de las exportaciones de mostos están expresados o considerados en términos de su producto base equivalente, es decir, no concentrado. Para la transformación se consideraron factores de conversión promedio (1 litro de producto concentrado es igual a 4 litros de mosto no cocentrado).

Gráfico 1. Evolución de las exportaciones de vino (total).
Período 2000 a 2017



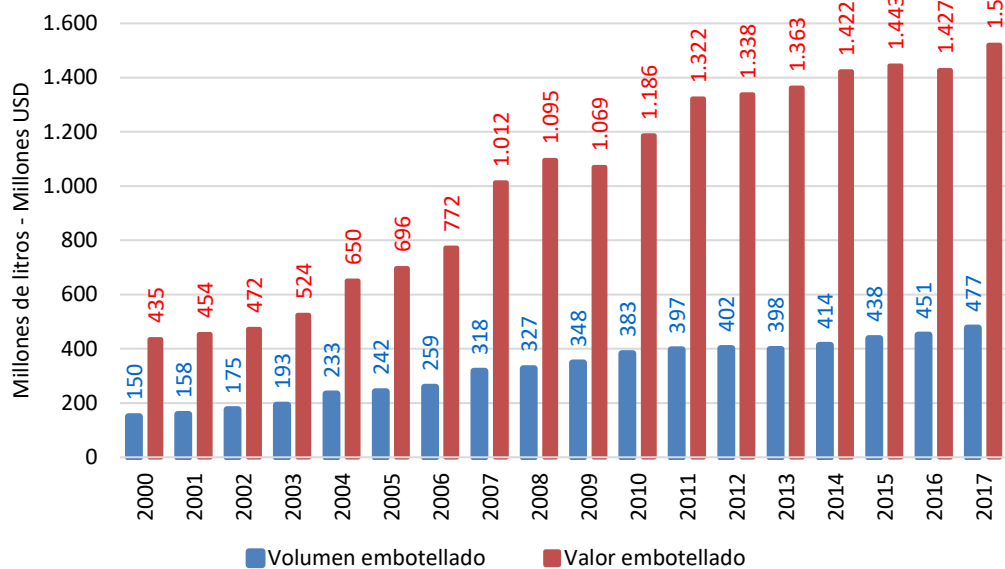
Fuente: elaborado por Odepa con antecedentes del Servicio Nacional de Aduanas

Gráfico 2. Evolución de los precios medios de los vinos chilenos exportados según categoría



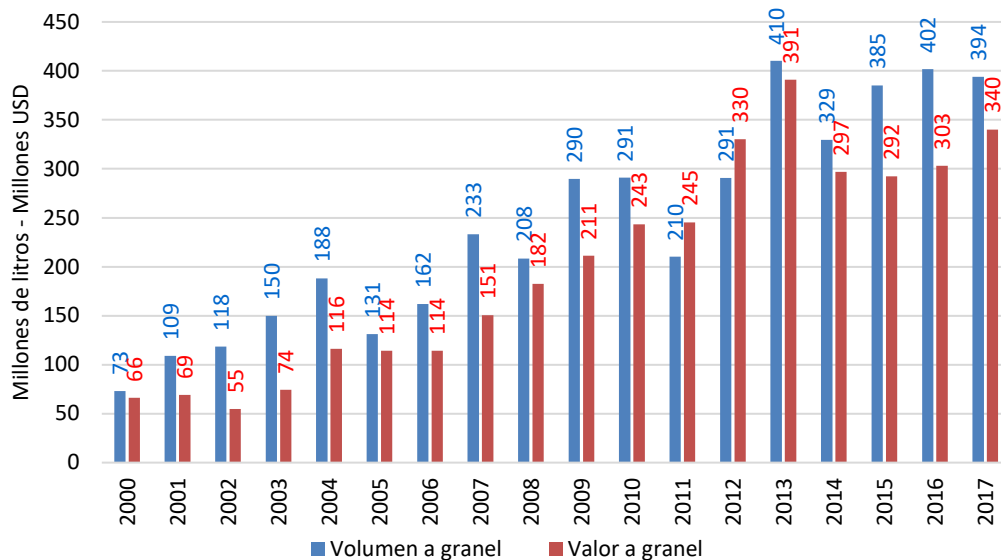
Fuente: elaborado por Odepa con antecedentes del Servicio Nacional de Aduanas

Gráfico 3. Evolución de las exportaciones de vino embotellado. Período 2000 - 2017



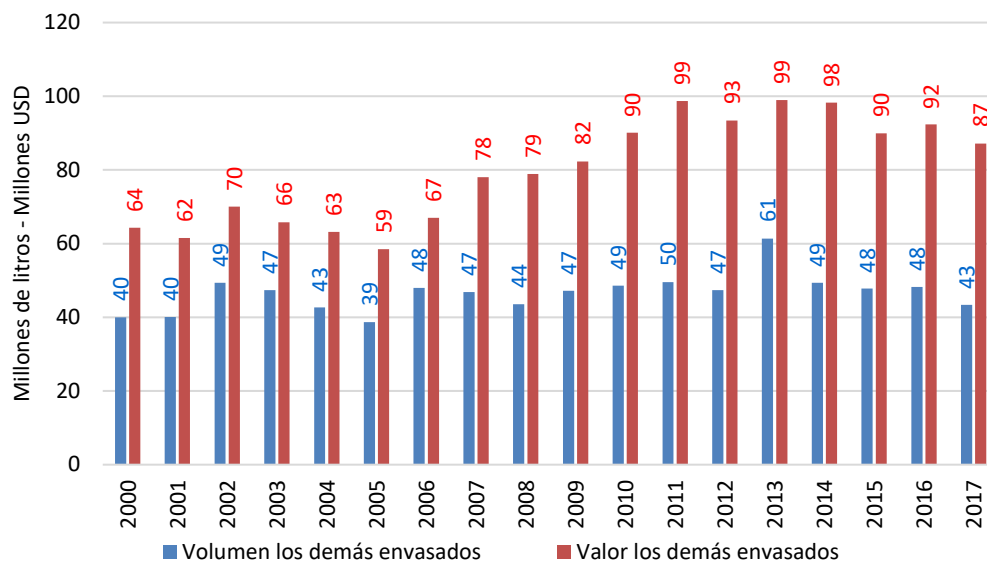
Fuente: elaborado por Odepa con antecedentes del Servicio Nacional de Aduanas

Gráfico 4. Evolución de las exportaciones de vino a granel. Período 2000 - 2017



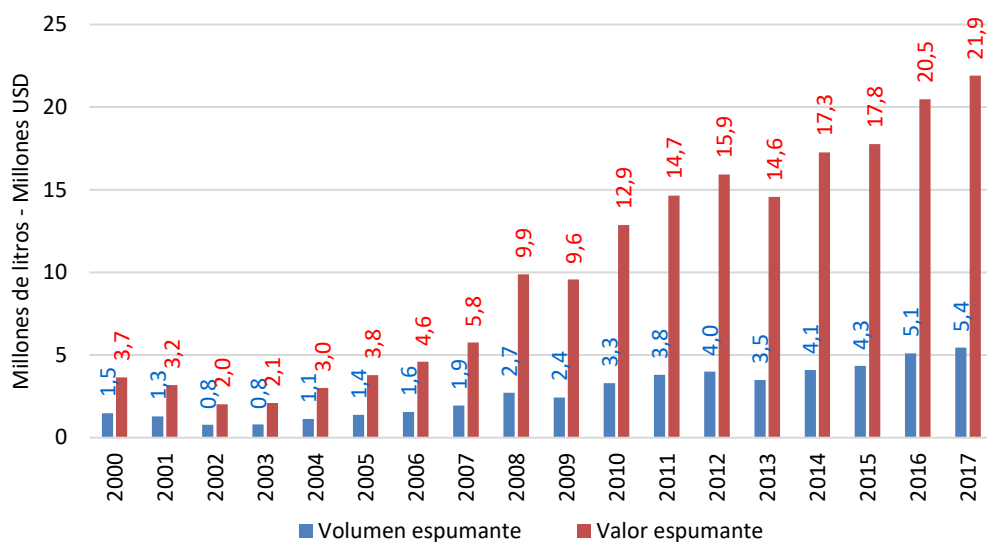
Fuente: elaborado por Odepa con antecedentes del Servicio Nacional de Aduanas

Gráfico 5. Evolución de las exportaciones de los demás vinos envasados. Período 2000 - 2017



Fuente: elaborado por Odepa con antecedentes del Servicio Nacional de Aduanas

Gráfico 6. Evolución de las exportaciones de vinos espumantes. Período 2000 - 2017

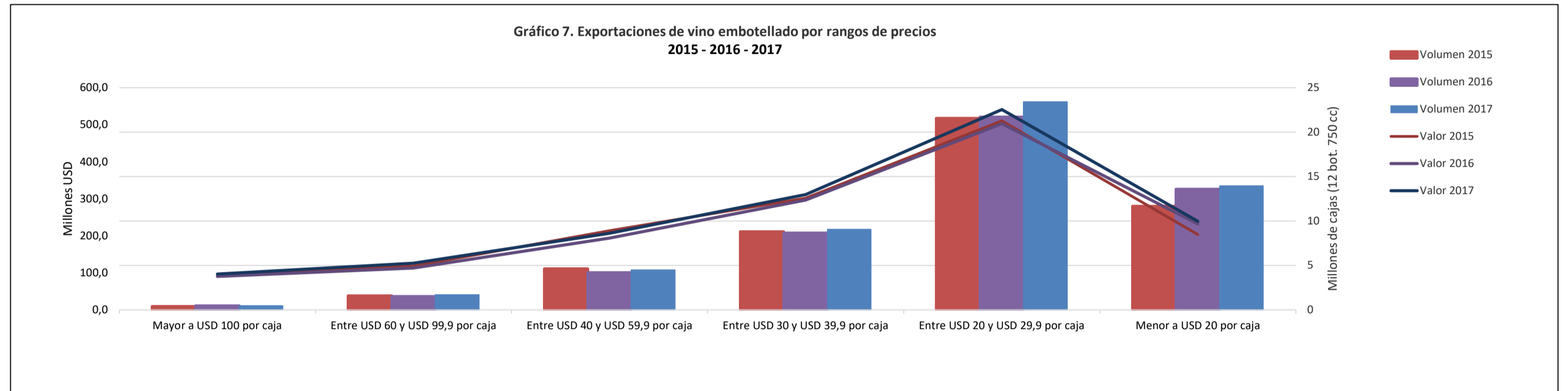


Fuente: elaborado por Odepa con antecedentes del Servicio Nacional de Aduanas

Cuadro 2. Exportaciones de vino embotellado por rangos de precios 2015 - 2017												
	Millones USD	Millones cajas	Participación (%)		Millones USD	Millones cajas	Participación (%)		Millones USD	Millones cajas	Participación (%)	
	Valor 2015	Volumen 2015	Valor 2015	Volumen 2015	Valor 2016	Volumen 2016	Valor 2016	Volumen 2016	Valor 2017	Volumen 2017	Valor 2017	Volumen 2017
Mayor a USD 100 por caja	96,3	0,4	6,67%	0,81%	90,2	0,5	6,32%	0,96%	96,7	0,5	6,36%	0,86%
Entre USD 60 y USD 99,9 por caja	117,7	1,6	8,16%	3,26%	112,6	1,5	7,89%	3,02%	125,5	1,7	8,26%	3,19%
Entre USD 40 y USD 59,9 por caja	213,5	4,6	14,79%	9,50%	193,5	4,2	13,56%	8,35%	206,6	4,5	13,59%	8,43%
Entre USD 30 y USD 39,9 por caja	301,6	8,8	20,89%	18,07%	296,5	8,6	20,77%	17,25%	311,5	9,0	20,49%	17,06%
Entre USD 20 y USD 29,9 por caja	510,5	21,6	35,37%	44,37%	502,8	21,7	35,23%	43,31%	541,0	23,4	35,59%	44,18%
Menor a USD 20 por caja	203,8	11,7	14,12%	23,99%	231,7	13,6	16,24%	27,11%	238,9	13,9	15,71%	26,29%

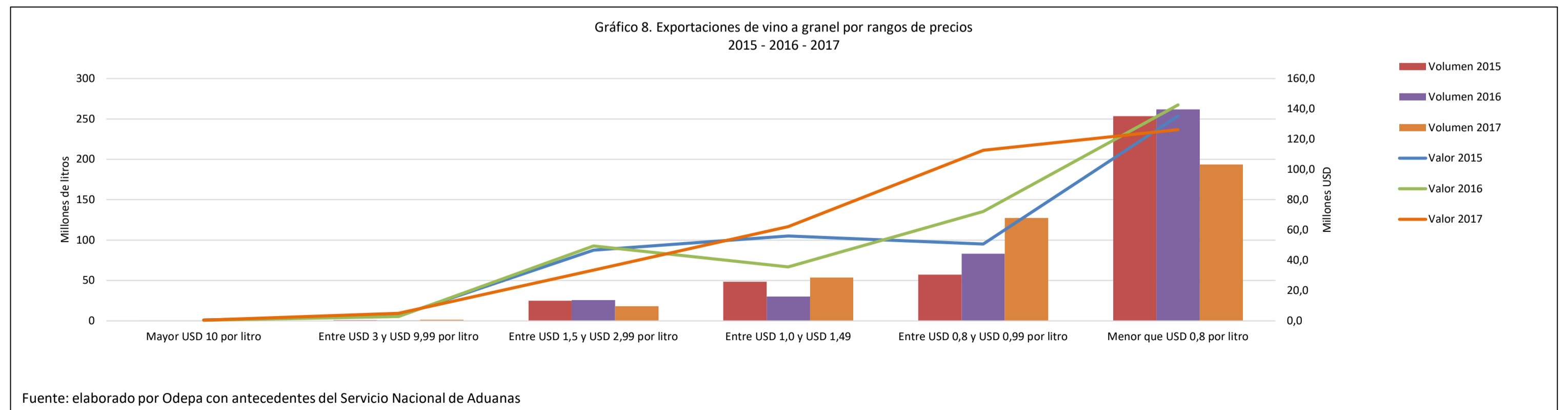
Fuente: elaborado por Odepa con antecedentes del Servicio Nacional de Aduanas

Nota: 1 caja = 9 litros (12 botellas de 0,75 litros c/u)



Cuadro 3. Exportaciones de vino granel por rangos de precios 2015 - 2017												
	Millones USD	Millones litros	Participación (%)		Millones USD	Millones litros	Participación (%)		Millones USD	Millones litros	Participación (%)	
	Valor 2015	Volumen 2015	Valor 2015	Volumen 2015	Valor 2016	Volumen 2016	Valor 2016	Volumen 2016	Valor 2017	Volumen 2017	Valor 2017	Volumen 2017
Mayor USD 10 por litro	0,6	0,0	0,22%	0,00%	0,4	0,0	0,14%	0,00%	0,5	0,0	0,14%	0,00%
Entre USD 3 y USD 9,99 por litro	3,2	0,9	1,11%	0,23%	2,8	0,8	0,93%	0,20%	4,9	1,3	1,45%	0,33%
Entre USD 1,5 y USD 2,99 por litro	46,7	25,0	15,96%	6,48%	49,4	26,0	16,29%	6,46%	33,6	18,1	9,88%	4,60%
Entre USD 1,0 y USD 1,49	56,0	48,5	19,14%	12,59%	35,6	30,1	11,74%	7,50%	62,2	53,5	18,30%	13,58%
Entre USD 0,8 y USD 0,99 por litro	50,7	57,2	17,34%	14,86%	72,2	83,0	23,84%	20,66%	112,6	127,4	33,10%	32,34%
Menor que USD 0,8 por litro	135,2	253,5	46,24%	65,84%	142,6	261,9	47,06%	65,17%	126,3	193,6	37,13%	49,15%

Fuente: elaborado por Odepa con antecedentes del Servicio Nacional de Aduanas



Fuente: elaborado por Odepa con antecedentes del Servicio Nacional de Aduanas

Cuadro 4. Exportaciones de vinos y alcoholes según variedad								
Productos	Volumen (miles de litros)				Valor (miles de USD FOB)			
	2017	enero - mayo			2017	enero - mayo		
		2017	2018	Var % 18/17		2017	2018	Var % 18/17
Total vinos y alcoholes	952.504	387.917	350.074	-9,8	2.047.582	776.003	803.256	3,5
Vino con denominación de origen	477.159	181.832	176.386	-3,0	1.522.019	564.231	587.731	4,2
Chardonnay	34.410	14.468	11.860	-18,0	107.922	43.612	40.443	-7,3
Chenin Blanc	2	2	0	-80,5	9	7	2	-73,8
Pedro Jiménez	50	22	25	15,9	174	73	91	24,3
Pinot Blanc	118	43	31	-27,9	430	142	106	-25,1
Riesling y Viognier	1.912	791	822	3,8	6.214	2.512	2.869	14,2
Sauvignon Blanc	46.488	18.732	16.124	-13,9	130.925	52.095	48.701	-6,5
Los demás vinos blancos	3.755	1.543	1.276	-17,3	11.207	4.513	3.955	-12,4
Mezclas de vinos blancos	43.830	14.938	18.726	25,4	117.897	39.596	52.265	32,0
Cabernet Franc	113	41	70	71,8	807	313	431	37,7
Cabernet Sauvignon	91.296	36.552	29.609	-19,0	312.456	123.230	105.950	-14,0
Carménère	30.709	11.929	11.402	-4,4	106.576	41.475	41.358	-0,3
Cot (Malbec)	3.704	1.450	2.347	61,9	13.242	5.178	8.297	60,2
Merlot	37.079	14.304	12.684	-11,3	99.285	38.480	35.668	-7,3
Pinot Noir	11.648	4.916	3.918	-20,3	41.504	18.006	17.151	-4,7
Syrah	7.707	3.296	2.614	-20,7	33.512	14.414	11.836	-17,9
Los demás vinos tintos	2.120	767	878	14,5	9.518	3.398	3.757	10,6
Mezclas de vino tinto	153.689	54.638	60.914	11,5	507.378	168.047	205.989	22,6
Los demás vinos (con D.O.)	8.529	3.400	3.086	-9,2	22.963	9.140	8.862	-3,0
Otros vinos y alcoholes	475.344	206.085	173.688	-15,7	525.563	211.772	215.525	1,8
Los demás vinos	393.857	174.105	140.711	-19,2	340.112	140.778	140.827	0,0
Los demás vinos capacidad inferior o igual a 2 lts.	19.624	7.788	8.452	8,5	36.869	14.152	17.149	21,2
Demás vinos en envases entre 2 y 10 lts.	43.375	17.032	17.955	5,4	87.134	33.290	35.162	5,6
Vino espumoso	5.445	1.778	1.325	-25,5	21.910	7.306	5.976	-18,2
Pisco	411	181	247	36	2.797	1.379	1.308	-5,2
Otros	12.632	5.200	4.999	-3,9	36.740	14.867	15.104	1,6
* Incluye exportaciones de cervezas y licores no incluidas en el cuadro 1 de este boletín.								
Fuente: Elaborado por Odepa en base a antecedentes del Servicio Nacional de Aduanas								

Cuadro 5.a. Exportaciones de vinos con denominación de origen por país de destino									
País	Volumen (miles de litros)				Valor (miles de USD FOB)				
	2017	Enero - Mayo			2017	Enero - Mayo			
		2017	2018	Var. % 18/17		2017	2018	Var. % 18/17	% Part.2018
China	73.310	27.375	28.431	3,9	250.678	90.899	100.287	10,3	17,1
Reino Unido	52.670	19.406	20.016	3,1	133.902	48.391	57.921	19,7	9,9
Japón	54.717	21.630	18.639	-13,8	151.234	59.193	52.353	-11,6	8,9
Brasil	49.408	14.775	16.937	14,6	143.228	43.258	50.957	17,8	8,7
Estados Unidos	38.066	16.588	13.646	-17,7	135.178	60.039	49.932	-16,8	8,5
Holanda	31.986	13.960	13.219	-5,3	93.828	38.835	41.729	7,5	7,1
Canadá	16.505	6.819	6.622	-2,9	68.657	27.439	28.498	3,9	4,8
Corea del Sur	8.445	3.635	4.483	23,3	36.767	15.984	18.962	18,6	3,2
Irlanda	14.489	4.865	5.160	6,1	43.215	13.887	16.926	21,9	2,9
México	12.578	4.411	4.806	9,0	36.216	12.000	14.101	17,5	2,4
SUB - TOTAL	352.174	133.464	131.959	-1,1	1.092.903	409.925	431.666	5,3	73,4
OTROS PAÍSES	124.985	48.368	44.427	-8,1	429.116	154.306	156.065	1,1	26,6
TOTAL	477.159	181.832	176.386	-3,0	1.522.019	564.231	587.731	4,2	100,0

Fuente : Odepa con información del Servicio Nacional de Aduanas.
Cifras sujetas a revisión por informes de variación de valor (IVV).

Cuadro 5.b. Exportaciones de vinos a granel por país de destino									
PAIS	Volumen (miles de litros)				Valor (miles de USD FOB)				
	2017	Enero - Mayo			2017	Enero - Mayo			
		2017	2018	Var. % 18/17		2017	2018	Var. % 18/17	% Part.2018
Estados Unidos	87.425	36.840	37.705	2,3	75.866	31.479	37.752	19,9	26,8
China	60.631	21.669	34.582	59,6	66.606	22.557	36.183	60,4	25,7
Reino Unido	50.250	19.509	20.014	2,6	43.962	16.109	19.608	21,7	13,9
Alemania	33.620	12.684	11.407	-10,1	28.373	9.718	10.886	12	7,7
Japón	25.681	9.640	10.637	10,3	22.356	8.254	9.876	19,7	7
Canadá	12.766	6.176	6.020	-2,5	9.053	3.817	5.163	35,3	3,7
Dinamarca	9.323	4.433	3.500	-21,0	10.975	4.883	5.134	5,1	3,6
Holanda	7.422	3.080	3.602	16,9	6.925	2.796	3.506	25,4	2,5
Francia	5.919	2.580	3.093	19,9	5.503	2.079	3.191	53,5	2,3
México	6.543	2.726	2.975	9,1	3.926	1.531	2.116	38,2	1,5
SUB - TOTAL	299.580	119.337	133.535	11,9	273.545	103.223	133.415	29,2	94,7
OTROS PAÍSES	94.277	54.768	7.176	-86,9	66.567	37.555	7.412	-80,3	5,3
TOTAL	393.857	174.105	140.711	-19,2	340.112	140.778	140.827	0	100

Fuente: Odepa con información del Servicio Nacional de Aduanas.
Cifras sujetas a revisión por informes de variación de valor (IVV).

Cuadro 5.c. Exportaciones de los demás vinos en envases entre 2 y 10 lts por país de destino									
PAIS	Volumen (litros)				Valor (USD FOB)				
	2017	Enero - Mayo			2017	Enero - Mayo			
		2017	2018	Var. % 18/17		2017	2018	Var. % 18/17	% Part.2018
Suecia	4.888.014	1.898.688	2.039.016	7%	8.665.252	3.227.441	3.911.458	21%	23%
Finlandia	3.795.372	1.824.504	1.811.232	-1%	6.979.699	3.171.398	3.590.405	13%	21%
Noruega	3.448.788	1.354.464	1.559.376	15%	6.047.588	2.331.045	2.854.794	22%	17%
Japón	2.618.431	961.309	865.020	-10%	4.907.205	1.860.230	1.653.695	-11%	10%
Dinamarca	1.806.006	707.232	951.018	34%	3.918.817	1.563.778	2.394.259	53%	14%
Estonia	489.312	228.636	145.446	-36%	979.919	439.398	342.132	-22%	2%
Canadá	394.455	124.788	200.388	61%	736.692	219.755	429.834	96%	3%
Vietnam	284.343	14.784	98.184	564%	557.849	27.916	194.536	597%	1%
China	149.029	4.495	85.567	1804%	481.837	40.927	223.487	446%	1%
Islandia	237.144	91.068	77.328	-15%	464.170	167.846	165.124	-2%	1%
SUB - TOTAL	18.110.894	7.209.968	7.832.575	9%	33.739.028	13.049.734	15.759.722	21%	92%
OTROS PAÍSES	1.513.179	578.193	619.360	7%	3.130.344	1.102.687	1.389.306	26%	8%
Total general	19.624.073	7.788.161	8.451.935	9%	36.869.372	14.152.422	17.149.028	21%	100%

Fuente: Odepa con información del Servicio Nacional de Aduanas.

Cifras sujetas a revisión por informes de variación de valor (IVV).

Cuadro 5.d. Exportaciones de vino espumoso por país de destino									
PAIS	Volumen (litros)				Valor (USD FOB)				
	2017	Enero - Mayo			2017	Enero - Mayo			
		2017	2018	Var. % 18/17		2017	2018	Var. % 18/17	% Part.2018
Japón	3.026.898	1.221.034	712.436	-42%	12.351.946	4.937.927	3.001.545	-39%	50%
China	490.560	11.349	3.735	-67%	1.447.361	54.367	21.997	-60%	0%
Brasil	317.808	27.981	53.559	91%	1.429.711	127.561	291.444	128%	5%
Holanda	223.899	1.809	12.330	582%	912.451	8.342	50.456	505%	1%
Colombia	135.958	54.060	52.825	-2%	531.535	204.483	202.601	-1%	3%
Bélgica	117.189	82.404	26.595	-68%	467.860	327.200	103.134	-68%	2%
Perú	115.257	56.660	22.321	-61%	437.931	238.502	92.397	-61%	2%
Corea del Sur	77.406	23.463	59.643	154%	357.709	120.401	293.646	144%	5%
Reino Unido	99.925	22.408	21.330	-5%	337.759	38.089	82.998	118%	1%
Panamá	84.160	16.120	17.919	11%	333.075	76.265	70.850	-7%	1%
SUB - TOTAL	4.689.059	1.517.287	982.692	-35%	18.607.341	6.133.137	4.211.067	-31%	70%
OTROS PAÍSES	755.716	261.120	341.863	31%	3.302.567	1.172.586	1.765.238	51%	30%
Total general	5.444.775	1.778.407	1.324.555	-26%	21.909.908	7.305.723	5.976.304	-18%	100%

Fuente: Odepa con información del Servicio Nacional de Aduanas.

Cifras sujetas a revisión por informes de variación de valor (IVV).

Gráfico 9. Chile. Volumen de exportaciones de vino con denominación de origen

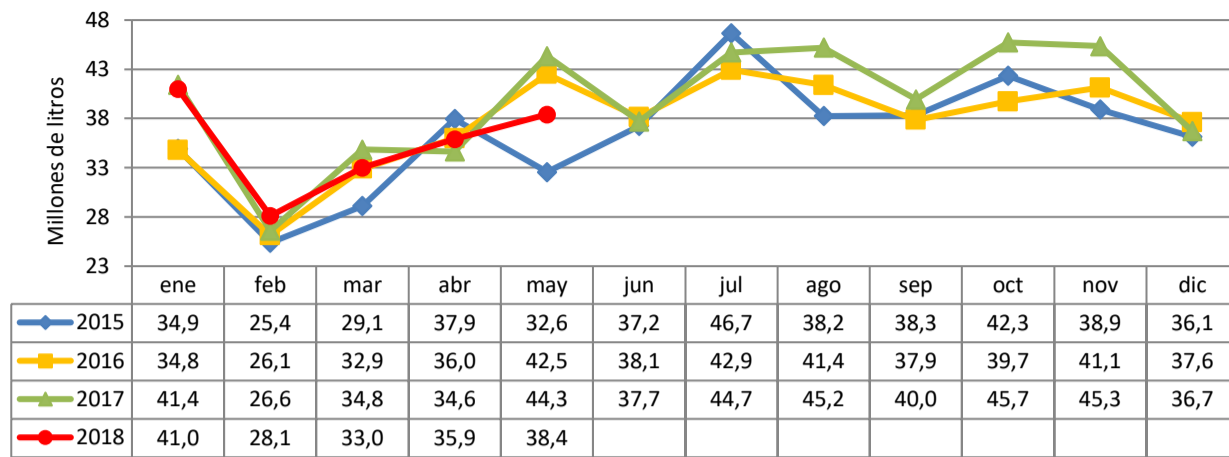
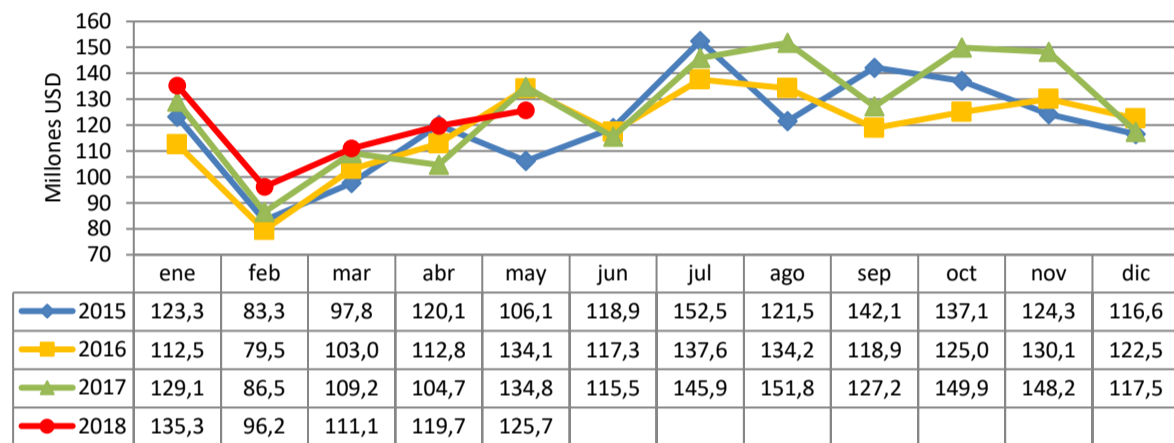


Gráfico 10. Chile. Valor de exportaciones de vino con denominación de origen



Fuente: Odepa con información del Servicio Nacional de Aduanas.

Gráfico 11. Precio medio de exportación de vino con denominación de origen (dólares por litro)

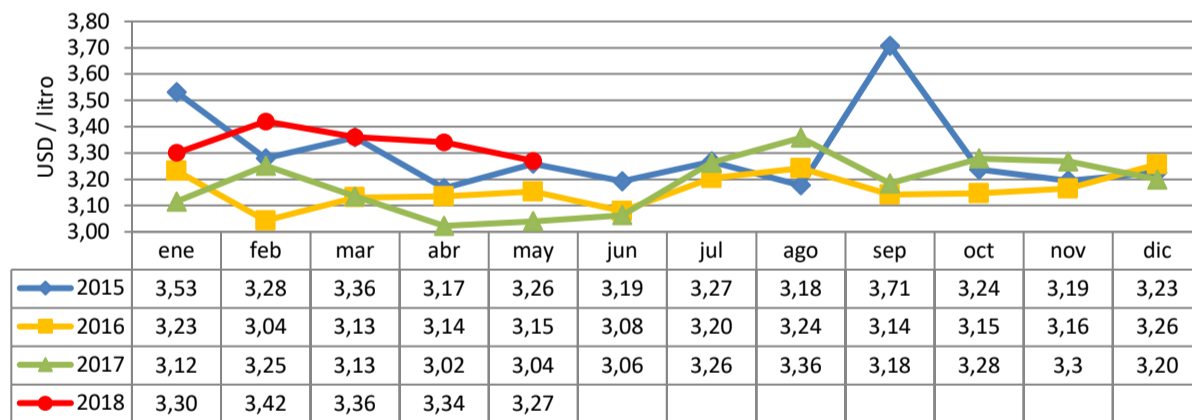
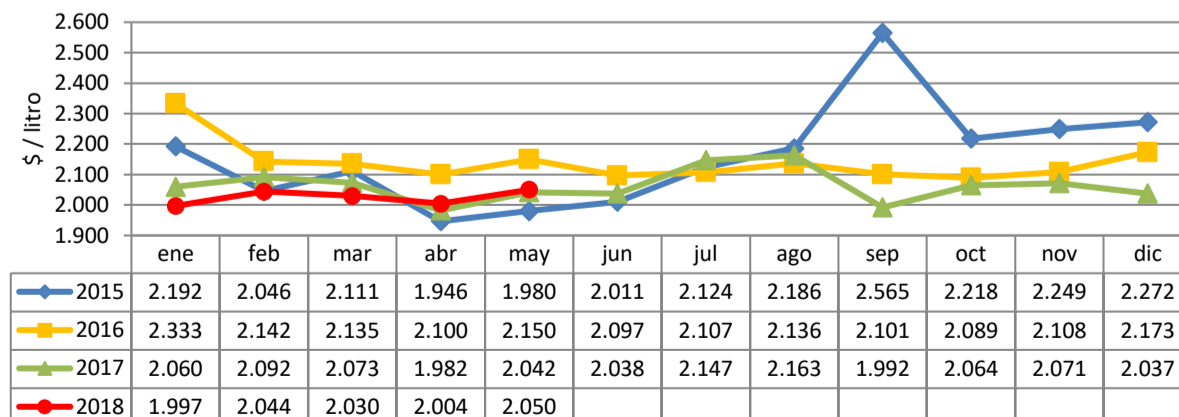
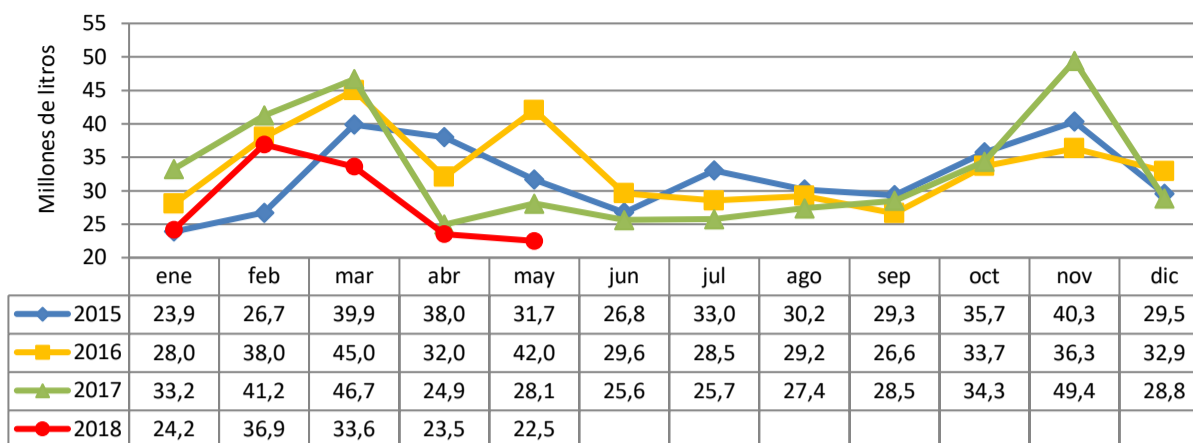


Gráfico 12. Precio medio de exportación de vinos con denominación de origen (pesos por litro)



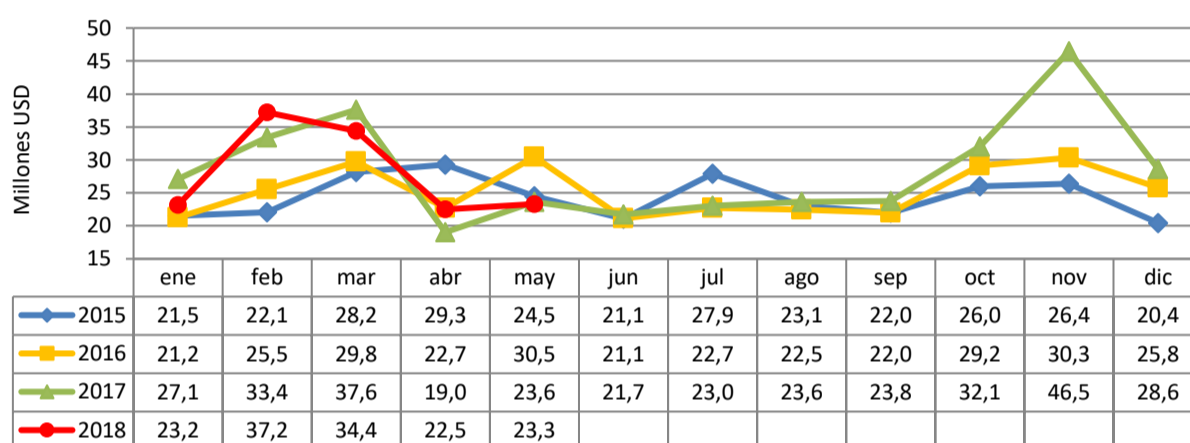
Fuente: Odepa con información del Servicio Nacional de Aduanas.

Gráfico 13. Volumen de exportación de vino a granel (millones de litros)



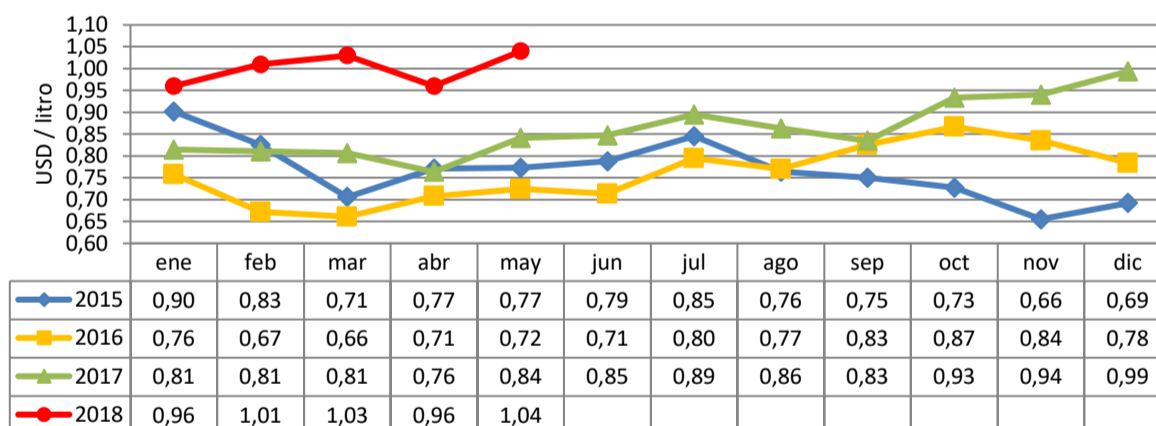
Fuente: Odepa con información del Servicio Nacional de Aduanas.

Gráfico 14. Valor de exportaciones de vino a granel (millones USD)



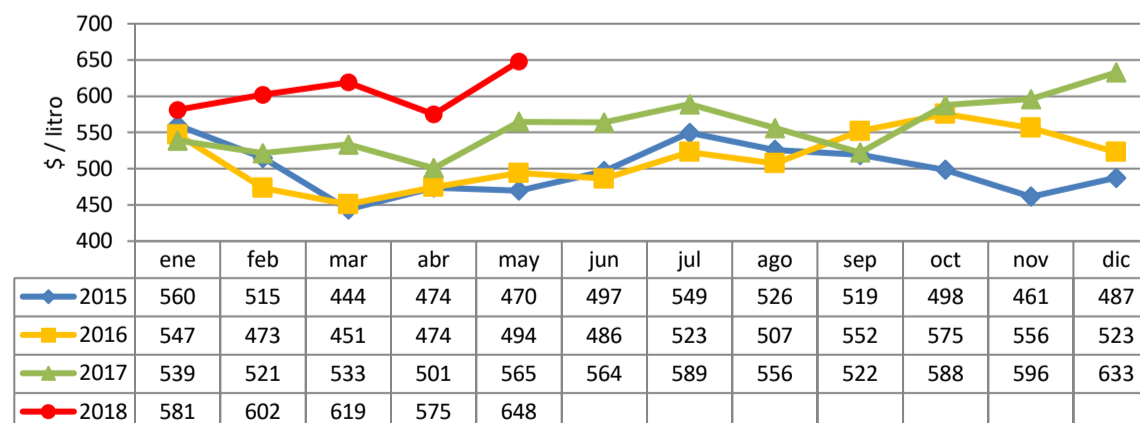
Fuente: Odepa con información del Servicio Nacional de Aduanas.

Gráfico 15. Precio medio de exportación de vino a granel (dólares por litro)



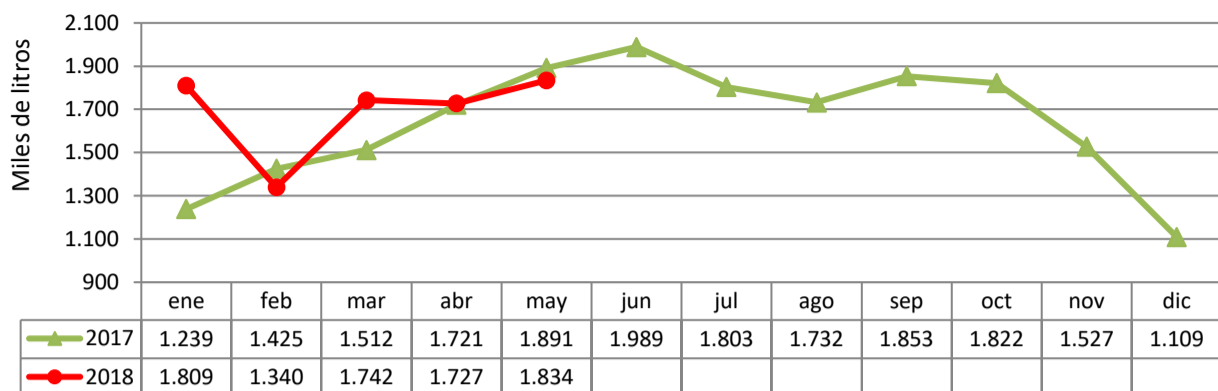
Fuente: Odepa con información del Servicio Nacional de Aduanas.

Gráfico 16. Precio medio de exportación de vino a granel (pesos por litro)



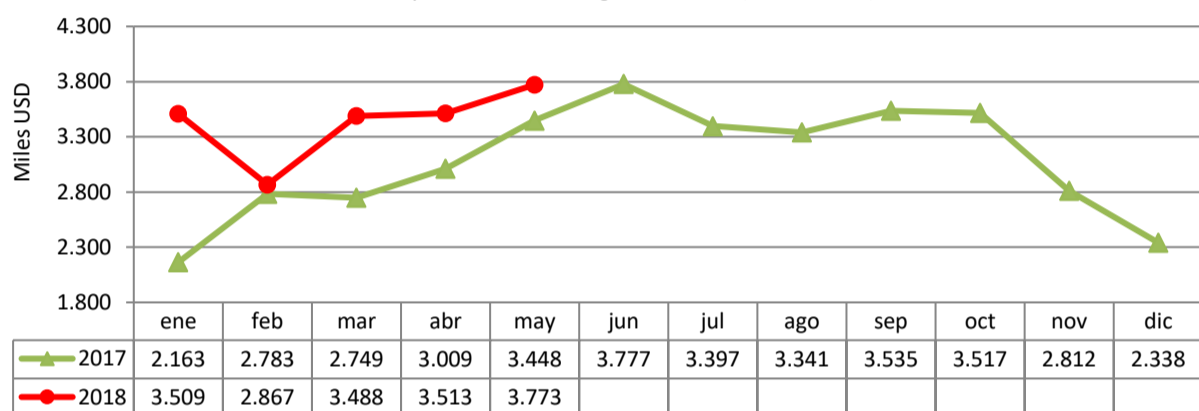
Fuente: Odepa con información del Servicio Nacional de Aduanas.

Gráfico 17. Volumen de exportación de vinos en recipientes con capacidad superior a 2 lts pero inferior o igual a 10lts (miles de litros)



Fuente: Odepa con información del Servicio Nacional de Aduanas.

Gráfico 18. Valor de exportaciones de vinos en recipientes con capacidad superior a 2 lts pero inferior o igual a 10lts (miles USD)



Fuente: Odepa con información del Servicio Nacional de Aduanas.

Gráfico 19. Precio medio de exportación de vinos en recipientes con capacidad superior a 2 lts pero inferior o igual a 10lts (dólares por litro)

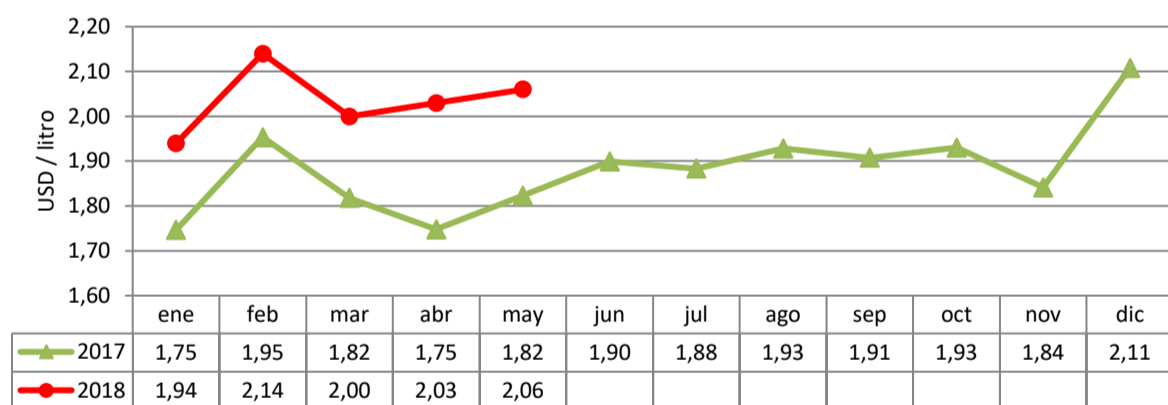


Gráfico 20. Precio medio de exportación de vinos en recipientes con capacidad superior a 2 lts pero inferior o igual a 10lts (pesos por litro)

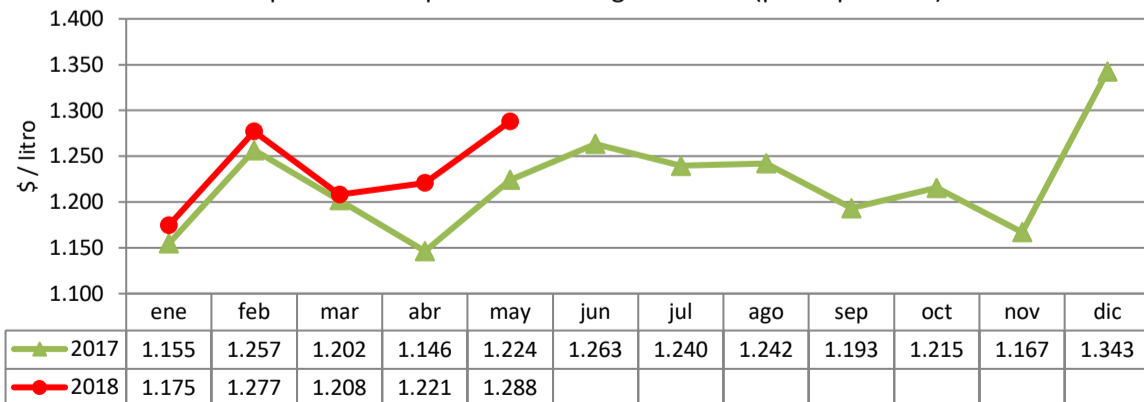
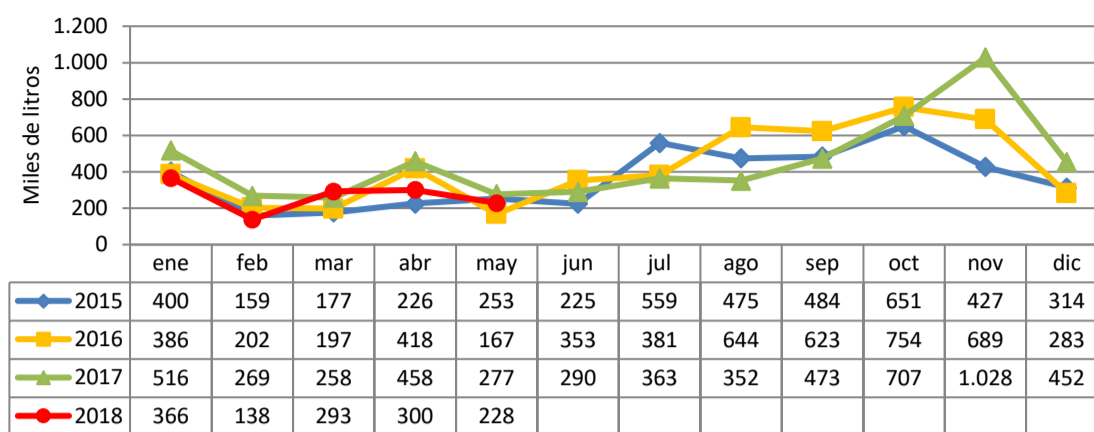
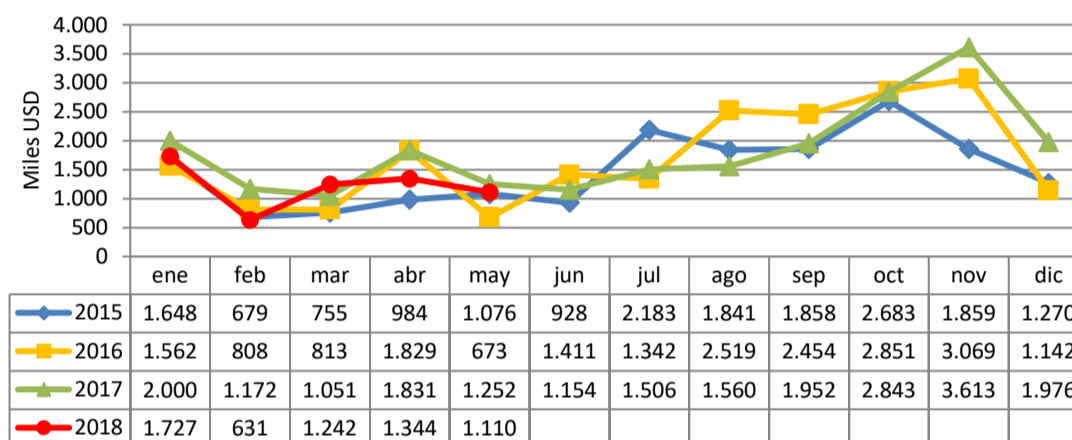


Gráfico 21. Volumen de exportación de vino espumoso (miles de litros)



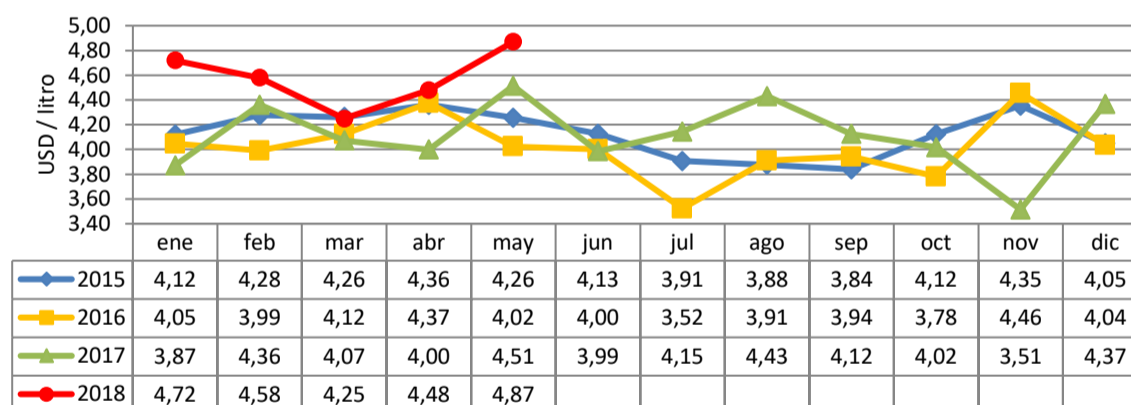
Fuente: Odepa con información del Servicio Nacional de Aduanas.

Gráfico 22. Valor de exportaciones de vino espumoso (miles USD)



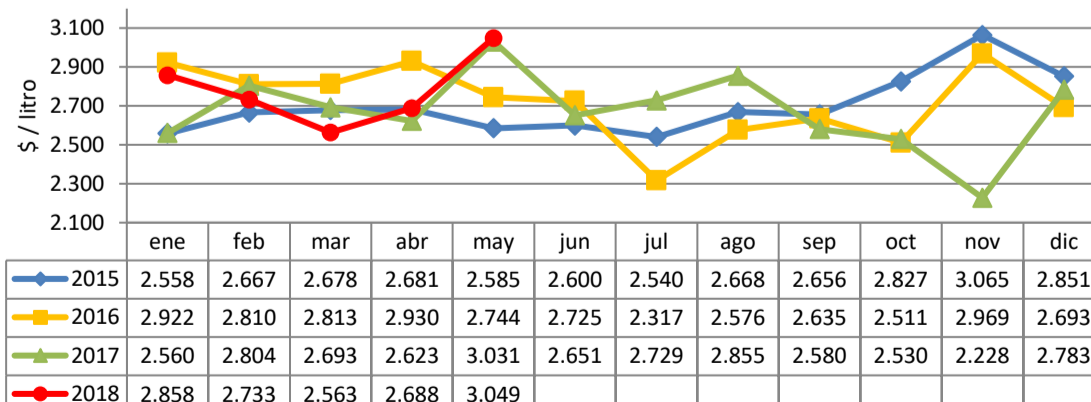
Fuente: Odepa con información del Servicio Nacional de Aduanas.

Gráfico 23. Precio medio de exportación de vino espumoso (dólares por litro)



Fuente: Odepa con información del Servicio Nacional de Aduanas.

Gráfico 24. Precio medio de exportación de vino espumoso (pesos por litro)



Fuente: Odepa con información del Servicio Nacional de Aduanas.

Cuadro 6. Estadísticas y proyección del mercado del vino en Chile

Item	2008	2009	2010	2011	2012	2013	2014	2015	2016	2017	2018 (a)	2018 (b)	2018 (c)			
	Millones de litros															
Stock inicial **	748	809	842	701	817	1.043	1.182	1.060	1.238	1.131	-10%	1.016	-10%	1.016	-10%	1.016
Consumo aparente	231	309	356	297	308	281	340	220	202	124	5%	131	2%	127	8%	134
Exportaciones	591	696	732	668	753	884	807	914	948	967	5%	1.011	3%	992	7%	1.035
Vino embotellado y envasado	375	400	436	452	455	465	468	494	505	527	5%	553	3%	543	7%	564
Vino y mosto a granel	216	296	296	216	298	419	338	419	443	440	4%	458	2%	449	7%	471
Total ventas	822	1.005	1.088	965	1.061	1.165	1.147	1.134	1.150	1.091	5%	1.141	2%	1.118	7%	1.169
Importación	3,88	3,03	0,55	1,05	1,32	2,24	1,71	2,31	2,31	2,00	2%	2,0	1%	2,0	2%	2,0
Producción	868	1.009	915	1.046	1.255	1.282	1.003	1.286	1.014	949	34%	1.270	5%	995	28%	1.212
Vinos con D.O.	693	867	745	829	1.016	1.078	841	1.080	852	805	35%	1.087	5%	845	30%	1.047
Vinos sin D.O.	132	115	127	118	172	136	123	152	122	110	5%	116	5%	116	20%	132
Vinos de uva de mesa	44	28	44	100	68	70	39	53	40	34	100%	68	-1%	34	1%	34
Vino para pisco traspasado a vino	11	26	31	33	31	20	20	24	27	25	0%	25	0%	25	0%	25
Stock final **	809	842	701	817	1.043	1.182	1.060	1.238	1.131	1.016	15%	1.172	-10%	919	7%	1.086
% stock sobre ventas	98,3%	83,7%	64,5%	84,6%	98,2%	101,5%	92,4%	109,2%	98,4%	93,1%		102,7%		82,2%		92,9%
% stock sobre producción	93,1%	83,4%	76,6%	78,0%	83,1%	92,2%	105,7%	96,3%	111,5%	107,1%		92,2%		92,4%		89,6%

2018 * = proyección; los % indican los supuestos de variación de cada variable respecto a 2017, según el escenario que se considere.

** Las cifras de stock inicial y stock final no incluyen las existencias de vino para producción de pisco.

(a) = escenario intermedio; (b) = escenario pesimista; (c) = escenario optimista.

Fuente : elaborado por Odepa sobre la base de antecedentes del SAG y el Servicio Nacional de Aduanas.

Cifras provisionarias sujetas a revisión.

Por el momento las proyecciones de 2018 están basadas en apreciaciones subjetivas de lo que podría acontecer, considerando la opinión de diversos actores de la industria vitivinícola, así como también teniendo en cuenta la evolución presentada hasta el mes pasado por algunas variables relevantes, tales como las exportaciones por categoría. Estas proyecciones pueden variar de mes en mes conforme se va disponiendo de nueva información relevante para este mercado.

Las cifras en negro de las proyecciones de 2018 corresponden a cifras definitivas.

Cuadro 7. Precios a productor de vino genérico tinto													
\$/arroba													
(Pesos nominales sin IVA)													
Año	Ene	Feb	Mar	Abr	May	Jun	Jul	Ago	Sep	Oct	Nov	Dic	Promedio
2014	7.500	7.000	8.000	8.000	10.000	10.000	9.500	8.500	8.500	8.000	7.500	7.250	8.313
2015	7.250	6.250	6.250	7.000	7.500	7.000	7.000	7.000	7.000	7.000	6.500	6.500	6.854
2016	6.500	6.500	7.500	8.500	10.000	10.250	10.000	10.500	11.000	11.000	11.000	11.000	9.479
2017	11.000	11.000	13.000	12.500	13.500	15.000	14.500	14.500	15.500	15.000	15.000	15.000	13.792
2018	14.500	16.500	16.000	16.000	15.000								15.600

Fuente : elaborado por Odepa con antecedentes de la Seremi de Agricultura de la Región del Maule.

Cuadro 8. Precios a productor de vino Cabernet													
\$/arroba													
(Pesos nominales sin IVA)													
Año	Ene	Feb	Mar	Abr	May	Jun	Jul	Ago	Sep	Oct	Nov	Dic	Promedio
2014	10.000	9.000	10.500	11.500	12.000	12.000	11.000	10.500	10.500	9.500	9.000	8.500	10.333
2015	8.500	7.500	8.000	9.500	10.000	10.000	10.000	10.500	10.250	10.000	9.500	10.000	9.479
2016	10.000	10.000	10.000	12.000	13.000	14.000	13.250	17.500	17.000	18.500	19.000	18.000	14.354
2017	18.000	18.500	18.500	17.000	21.000	21.000	22.000	22.000	23.000	22.500	22.500	22.500	20.708
2018	22.500	24.000	22.500	22.000	22.500								22.700

Fuente : elaborado por Odepa con antecedentes de la Seremi de Agricultura de la Región del Maule.

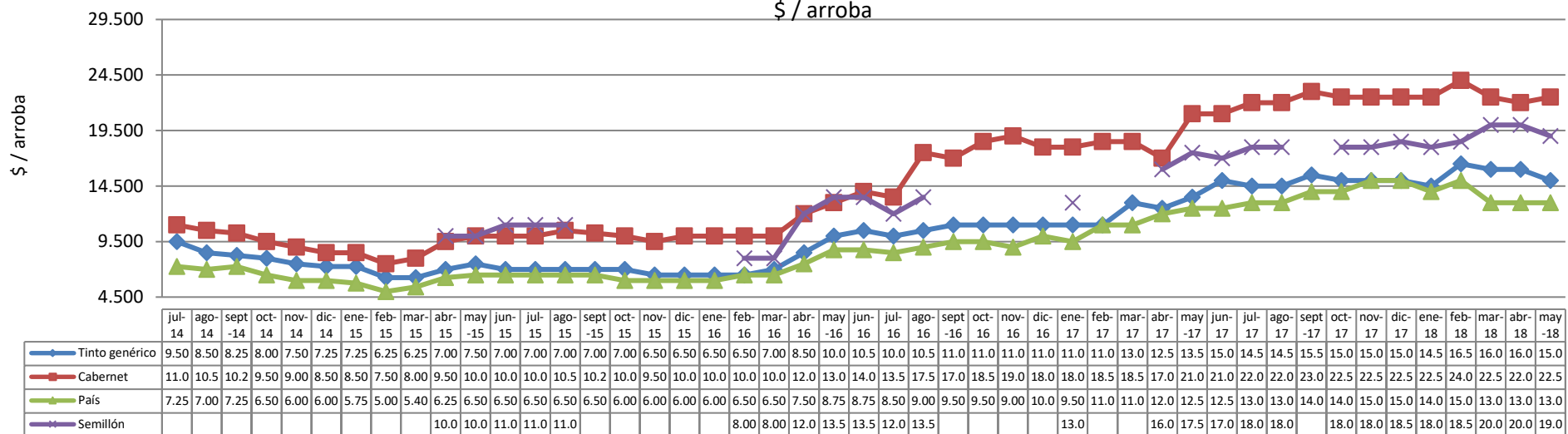
Cuadro 9. Precios a productor de vino País													
\$/arroba													
(Pesos nominales sin IVA)													
Año	Ene	Feb	Mar	Abr	May	Jun	Jul	Ago	Sep	Oct	Nov	Dic	Promedio
2014	6.500	6.500	7.500	8.500	9.000	8.000	7.250	7.000	7.250	6.500	6.000	6.000	7.167
2015	5.750	5.000	5.400	6.250	6.500	6.500	6.500	6.500	6.500	6.000	6.000	6.000	6.075
2016	6.000	6.500	6.500	7.500	8.750	8.750	8.500	9.000	9.500	9.500	9.000	10.000	8.292
2017	9.500	11.000	11.000	12.000	12.500	12.500	13.000	13.000	14.000	14.000	15.000	15.000	12.708
2018	14.000	15.000	13.000	13.000	13.000								13.600

Fuente : elaborado por Odepa con antecedentes de la Seremi de Agricultura de la Región del Maule.

Cuadro 10. Precios a productor de vino Semillón													
\$/arroba													
(Pesos nominales sin IVA)													
Año	Ene	Feb	Mar	Abr	May	Jun	Jul	Ago	Sep	Oct	Nov	Dic	Promedio
2014	8.500	8.500	10.000	11.000	s/t	s/t	s/t	s/t	s/t	s/t	s/t	s/t	9.500
2015	s/t	s/t	s/t	10.000	10.000	11.000	11.000	11.000	s/t	s/t	s/t	s/t	10.600
2016	s/t	8.000	8.000	12.000	13.500	13.500	12.000	13.500	s/t	s/t	s/t	s/t	11.500
2017	13.000	s/t	s/t	16.000	17.500	17.000	18.000	18.000	s/t	18.000	18.000	18.500	17.111
2018	18.000	18.500	20.000	20.000	19.000								19.100

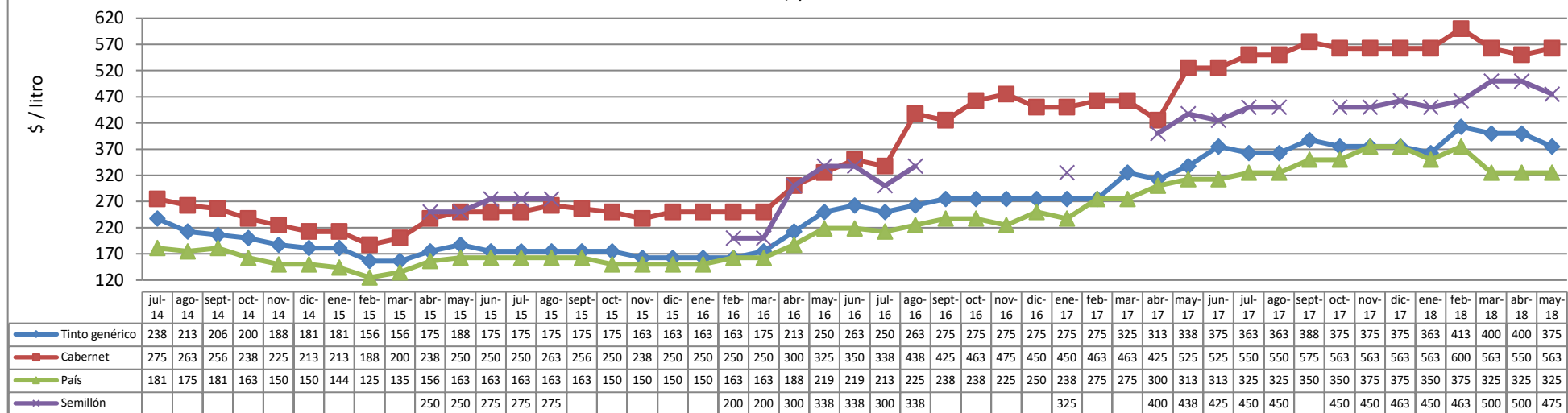
Fuente : elaborado por Odepa con antecedentes de la Seremi de Agricultura de la Región del Maule. s/t = sin transacciones.

Gráfico 25. Precios mensuales de vinos en el mercado nacional
\$/ arroba



Fuente: elaborado por Odena con antecedentes de la Seremi de Agricultura de la Región del Maule

Gráfico 26. Precios mensuales de vinos en el mercado nacional
\$/ litro



Fuente: elaborado por Odepa con antecedentes de la Seremi de Agricultura de la Región del Maule.

Cuadro 11. Precios de uvas en la Región del Maule, años 2015 a 2018 (\$/kg)

Variedad	Cali- dad	Enero				Febrero					Marzo					Abril				Mayo							
		2015	2016	2017	2018	% var. 2018/17	2015	2016	2017	2018	% var. 2018/17	2015	2016	2017	2018	% var. 2018/17	2015	2016	2017	2018	% var. 2018/17	2015	2016	2017	2018	% var. 2018/17	
Tintas																											
Cabernet S.	Baja	110				--	100	110			--	80	120	190	260	36,8%	75	90	190		-100,0%						--
	Alta	135				--	125	130			--	125	135	225	315	40,0%	100	135	240		-100,0%						--
Carménère	Baja	110				--	95	110			--	90	110	170	270	58,8%	75	90	190		-100,0%						--
	Alta	130				--	105	110			--	115	110	210	330	57,1%	100	110	235		-100,0%						--
Merlot	Baja	110				--	105	110			--	90	120	210	300	42,9%	85	110	235		-100,0%						--
	Alta	135				--	120	130			--	120	135	245	360	46,9%	105	130	250		-100,0%						--
Syrah	Baja	110				--	95	110			--	83	120	170	270	58,8%	75	110	210		-100,0%						--
	Alta	125				--	105	110			--	110	130	210	320	52,4%	90	130	235		-100,0%						--
Carignan	Baja	100				--	95	85			--	80	90	150	230	53,3%	75	90	190		-100,0%						--
	Alta	130				--	105	95			--	110	95	170	250	47,1%	90	95	210		-100,0%						--
País	Baja	85				--	70	90			--	65	90	130	225	73,1%	65	90	150		-100,0%						--
	Alta	95				--	75				--	70		170	250	47,1%	75		195		--						--
Blancas																											
Sauvignon	Baja	190				--		135			--	125	150	165	265	60,6%	130				--						--
	Alta	225				--	135	175			--	150	180	210	325	54,8%	150				--						--
Chardonnay	Baja	225				--	210	150			--	170	160	190	285	50,0%	175				--						--
	Alta	270				--	250	175			--	220	175	240	360	50,0%	215				--						--
Semillón	Baja					--	100	110			--	110	120	150	220	46,7%					--						--
	Alta					--	110	135			--	120	135	170	280	64,7%					--						--
Torontel	Baja	110				--	85	90			--	85	95	110	220	100,0%	85	95	165		-100,0%						--
	Alta	130				--	95	110			--	95	110	160	260	62,5%	100	110	190		-100,0%						--
Moscatel	Baja	110				--	85	90			--	85	95	130	235	80,8%	85	110	175		-100,0%						--
	Alta	130				--	85	110			--	95	120	165	270	63,6%	105		200		--						--

Fuente : elaborado por Odepa con antecedentes de la Seremi de Agricultura de la Región del Maule

Cuadro 12. Precios de vinos en la Región del Maule, años 2015 a 2018 (\$/arroba de 40 litros)

Variedad	Calidad	Enero					Febrero					Marzo					Abril				
		2015	2016	2017	2018	% var. 2018/17	2015	2016	2017	2018	% var. 2018/17	2015	2016	2017	2018	% var. 2018/17	2015	2016	2017	2018	% var. 2018/17
Tintos																					
Genérico	Nac.	6.500	6.500	11.000	14.000	27,3%	5.250	6.500	11.000	-		6.250	7.500	13.000	15.000	15,4%	6.500	8.500	10.500	15.000	42,9%
	Exp.	8.000	6.500	11.000	15.000	36,4%	7.000	6.500	11.000	16.500	50,0%	7.000	7.500	13.000	17.000	30,8%	7.500	8.500	13.500	17.000	25,9%
Cabernet S.	Nac.	7.500	9.000	17.000	22.000	29,4%	6.500	9.000	18.500	23.500	27,0%	8.000	9.000	18.000	22.000	22,2%	9.000	11.000	16.000	22.000	37,5%
	Exp.	9.250	11.000	19.000	23.500	23,7%	8.500	11.000	19.000	25.000	31,6%	9.000	11.000	19.000	23.500	23,7%	10.000	13.000	19.000	23.000	21,1%
Carménère	Nac.	7.500	9.000	17.000	23.500	38,2%	6.250	8.500	18.000	23.000	27,8%	7.750	9.000	18.000	22.000	22,2%	9.000	11.000	15.000	22.000	46,7%
	Exp.	8.500	10.000	18.000	25.000	38,9%	S/A	9.000	19.000	23.000	21,1%	8.500	9.500	19.500	23.500	20,5%	10.500	11.000	17.000	23.000	35,3%
Merlot	Nac.	7.500	9.000	19.000	25.000	31,6%	6.500	9.000	19.500	25.500	30,8%	8.000	9.000	21.000	23.500	11,9%	10.000	12.000	17.500	23.500	34,3%
	Exp.	9.000	11.000	21.000	27.000	28,6%	S/A	11.000	21.000	26.500	26,2%	9.000	11.000	21.000	25.000	19,0%	11.000	13.000	21.000	24.000	14,3%
Syrah	Nac.	7.250	9.000	17.000	22.000	29,4%	5.750	8.500	18.000	23.000	27,8%	7.750	9.500	18.000	22.000	22,2%	8.000	11.000	15.000	21.500	43,3%
	Exp.	8.500	10.000	17.000	23.000	35,3%	S/A	9.000	18.000	23.000	27,8%	8.500	9.500	19.000	23.500	23,7%	9.500	11.000	17.000	23.000	35,3%
Carignan	Nac.	6.500	6.500	11.000	17.000	54,5%	6.500	6.500	13.000	17.000	30,8%	6.500	7.500	13.000	16.500	26,9%	6.500	8.500	15.000	16.000	6,7%
	Exp.	6.500	6.500	11.000	17.000	54,5%	6.500	6.500	13.000	17.000	30,8%	6.500	7.500	13.000	16.500	26,9%	6.500	8.500	15.000	16.000	6,7%
País	Nac.	5.750	6.000	9.500	14.000	47,4%	5.000	6.500	11.000	15.000	36,4%	5.500	6.500	11.000	13.000	18,2%	6.250	7.500	12.000	13.000	8,3%
	Exp.	5.750	6.000	9.500	14.000	47,4%	5.000	6.500	11.000	15.000	36,4%	5.500	6.500	11.000	13.000	18,2%	6.250	7.500	12.000	13.000	8,3%
Blancos																					
Sauvignon	Nac.	13.000	10.000	16.500	23.000	39,4%	10.750	10.500	17.000	23.000	35,3%	13.000	10.500	19.000	23.000	21,1%	15.500	14.000	16.500	23.000	39,4%
	Exp.	15.500	13.500	19.000	26.000	36,8%	13.000	13.000	19.000	25.000	31,6%	15.000	15.000	21.000	24.500	16,7%	16.000	16.500	22.000	24.000	9,1%
Chardonnay	Nac.	17.000	15.000	17.000	23.500	38,2%	15.000	16.000	18.000	24.000	33,3%	15.000	16.000	19.000	25.000	31,6%	17.500	17.000	19.000	24.000	26,3%
	Exp.	19.000	16.500	19.000	26.000	36,8%	16.000	16.000	19.000	27.000	42,1%	16.000	16.000	21.000	25.000	19,0%	18.000	17.000	22.500	25.000	11,1%
Semillón	Nac.	S/A	S/A	13.000	17.000	30,8%	S/A	8.000		18.500		S/A	8.500		19.000		11.000	10.500	15.000	19.000	26,7%
	Exp.	S/A	S/A	19.000	19.000		S/A	19.000		19.000		S/A	21.000		21.000		13.000	17.000	17.000	21.000	23,5%
Torontel	Nac.	8.500	7.500	11.000	13.500	22,7%	6.500	7.500	12.000	13.500	12,5%	7.500	7.500	12.000	13.000	8,3%	8.000	11.000	14.000	13.000	-7,1%
	Exp.	8.500	7.500	11.000	13.500	22,7%	6.500	7.500	12.000	13.500	12,5%	7.500	7.500	12.000	13.000	8,3%	8.000	11.000	14.000	13.000	-7,1%
Moscatel	Nac.	8.500	7.500	11.000	15.000	36,4%	6.500	3.500	12.500	14.000	12,0%	8.500	7.500	12.000	15.000	25,0%	8.000	11.000	14.500	15.000	3,4%
	Exp.	8.500	7.500	11.000	15.000	36,4%	6.500	3.500	12.500	14.000	12,0%	8.500	7.500	12.000	15.000	25,0%	8.000	11.000	14.500	15.000	3,4%

Fuente: elaborado por Odepa con antecedentes de la Seremi de Agricultura de la Región del Maule.
S/A: sin antecedentes.

Cuadro 12 (continuación). Precios de vinos en la Región del Maule, años 2015 a 2018 (\$/arroba de 40 litros)

Variedad	Calidad	Mayo					Junio					Julio					Agosto				
		2015	2016	2017	2018	% var. 2018/17	2015	2016	2017	2018	% var. 2018/17	2015	2016	2017	2018	% var. 2018/17	2015	2016	2017	2018	% var. 2018/17
Tintos																					
Genérico	Nac.	6.500	9.500	13.000	13.000	0,0%	6.500	9.500	13.000		-100,0%	6.500	9.500	14.500		-100,0%	6.500	9.500	14.500		-100,0%
	Exp.	8.500	10.500	14.000	16.500	17,9%	7.500	11.000	16.000		-100,0%	7.500	10.500	15.000		-100,0%	7.500	11.000	15.000		-100,0%
Cabernet S.	Nac.	9.000	12.000	20.000	22.000	10,0%	9.000	13.000	21.000		-100,0%	9.000	12.500	21.000		-100,0%	9.000	16.500	21.500		-100,0%
	Exp.	11.000	14.000	22.000	23.500	6,8%	11.000	15.000	23.000		-100,0%	11.000	14.000	23.000		-100,0%	11.500	18.000	23.000		-100,0%
Carménère	Nac.	9.500	11.500	19.000	23.000	21,1%	8.500	12.500	19.000		-100,0%	9.000	12.000	21.000		-100,0%	9.000	15.000	21.000		-100,0%
	Exp.	10.500	13.000	21.000	23.500	11,9%	9.500	14.000	23.000		-100,0%	10.500	13.500	21.000		-100,0%	10.000	15.000	22.500		-100,0%
Merlot	Nac.	11.000	14.000	22.000	24.000	9,1%	9.000	15.000	24.000		-100,0%	10.000	14.000	23.000		-100,0%	11.000	18.000	23.000		-100,0%
	Exp.	11.500	16.000	24.000	26.500	10,4%	11.500	16.500	26.000		-100,0%	11.000	16.000	23.500		-100,0%	11.000	20.000	26.000		-100,0%
Syrah	Nac.	9.000	11.500	19.000	22.000	15,8%	9.000	13.000	20.000		-100,0%	9.000	11.500	21.000		-100,0%	9.000	15.000	21.000		-100,0%
	Exp.	11.000	13.000	21.000	23.500	11,9%	10.500	14.000	21.000		-100,0%	10.500	13.000	21.000		-100,0%	10.500	15.000	22.000		-100,0%
Carignan	Nac.	7.000	11.000	16.000	15.000	-6,3%	7.000	12.500	16.000		-100,0%	6.500	11.000	17.000		-100,0%	6.500	13.000	17.000		-100,0%
	Exp.	6.500	8.750	12.500	13.000	4,0%	6.500	8.750	12.500		-100,0%	6.500	8.500	13.000		-100,0%	6.500	9.000	13.000		-100,0%
Blancos																					
Sauvignon	Nac.	16.000	15.000	19.000	23.000	21,1%	14.000	16.000	19.000		-100,0%	13.000	16.000	19.000		-100,0%	13.000	17.500	21.000		-100,0%
	Exp.	16.500	18.000	23.500	24.000	2,1%	16.500	18.000	23.500		-100,0%	15.500	18.000	23.500		-100,0%	15.500	18.000	23.500		-100,0%
Chardonnay	Nac.	18.000	17.000	20.000	25.000	25,0%	17.000	17.000	22.000		-100,0%	17.000	17.000	21.000		-100,0%	17.000	19.000	22.000		-100,0%
	Exp.	19.500	19.000	24.000	26.000	8,3%	19.000	20.000	24.000		-100,0%	18.000	20.000	24.000		-100,0%	18.000	19.000	25.000		-100,0%
Semillón	Nac.	11.000	13.000	16.000	17.000	6,3%	11.000	13.000	17.000		-100,0%	S/A	12.000	16.000		-100,0%		12.000	17.000		-100,0%
	Exp.	14.000	19.000	21.000	21.000	10,5%	11.000	14.000	17.500		-100,0%	12.000	16.000		-100,0%		12.000	19.000		-100,0%	
Torontel	Nac.	8.500	12.500	14.000	13.000	-7,1%	8.500	12.500	14.000		-100,0%	8.000	11.000	15.000		-100,0%	8.000	12.500	15.000		-100,0%
	Exp.	9.000	13.000	15.000	14.000	-6,7%	8.500	13.000	14.500		-100,0%	9.000	12.000	15.500		-100,0%	9.000	13.000	15.000		-100,0%

Fuente: elaborado por Odepa con antecedentes de la Seremi de Agricultura de la Región del Maule.
S/A: sin antecedentes.

Cuadro 12 (continuación). Precios de vinos en la Región del Maule, años 2015 a 2018 (\$/arroba de 40 litros)

Variedad	Calidad	Septiembre					Octubre					Noviembre					Diciembre				
		2015	2016	2017	2018	% var. 2018/17	2015	2016	2017	2018	% var. 2018/17	2015	2016	2017	2018	% var. 2018/17	2015	2016	2017	2018	% var. 2018/17
Tintos																					
Genérico	Nac.	6.500	11.000	15.000		-100,0%	6.500	11.000	15.000		-100,0%	6.500	11.000	15.000		-100,0%	6.500	11.000	15.000		-100,0%
	Exp.	7.500	11.000	16.000		-100,0%	7.500	11.000	15.000		-100,0%	6.500	11.000	15.000		-100,0%	6.500	11.000	15.000		-100,0%
Cabernet S.	Nac.	8.7																			

**Cuadro 13. Precios nominales por kilo de uva a productor en la provincia de Ñuble
temporadas 2002-2003 a 2016-2017**

Temporadas	Inicio cosecha		Término cosecha	
	País	Moscatel de Alejandría	País	Moscatel de Alejandría
2002-2003	45-50	50-70	55-60	60-70
2003-2004	65	75	85	80
2004-2005	135	140	110	120
2005-2006	50	60	50	60
2006-2007	25-35	40-60	25-35	25-30
2007-2008	70	70	70-80	70-75
2008-2009	50	50	50	50
2009-2010	100	100	120-130	120
2010-2011	150	150	180	180
2011-2012	130	130-150	100-130	100-130
2012-2013	80	80	90	100
2013-2014	80	120	100	140
2014-2015	70	85	60	70
2015-2016	75	90	85	100
2016-2017	130	100	190	165

Fuente : Seremi de Agricultura Región del Bío Bío.

Cuadro 14. Existencias por regiones al 31 de diciembre de cada año (litros)

Región	Vinos con DO			Vinos sin DO									Total					
	2015	2016	2017	Vinos sin DO *			Vinos de mesa			Vinos para producción de pisco			2015	2016	2017			
				2015	2016	2017	2015	2016	2017	2015	2016	2017						
Arica y Parinacota					165		3.095										3.095	
Atacama	350			82.998	66.190		61.071							83.348	66.190		61.071	
Coquimbo	13.575.018	14.911.318	13.248.764	5.774.204	2.986.542		844.168	25.700	25.700				26.263.627	10.509.963	4.065.420	45.638.549	28.433.523	18.158.352
Valparaíso	29.784.287	30.872.760	52.603.776	593.900	943.580		545.573	772	6.523	11.405						30.378.959	31.822.863	53.160.754
Metropolitana	171.452.769	162.726.203	161.220.870	16.747.590	18.400.594		12.482.399	8.064.430	4.630.606	4.884.517						196.264.789	185.757.403	178.587.786
O'Higgins	370.283.010	333.438.245	284.858.323	30.168.624	31.231.263		22.658.260	20.277.974	14.079.357	18.379.228						420.729.608	378.748.865	325.895.811
Maule	456.725.492	406.378.133	356.586.353	74.066.915	88.459.299		72.754.148	13.916.051	1.747.103	8.136.608						544.708.458	496.584.535	437.477.109
Bío Bío	8.652.115	9.303.884	2.037.367	17.857.661	11.064.475		4.609.136	6.250	2	30.396						26.516.026	20.368.361	6.676.899
Araucanía							150									-	-	150
Los Lagos				2.518	3.570													-
TOTAL	1.050.473.041	957.630.543	870.555.453	145.294.410	153.155.678	113.958.000	42.291.177	20.489.291	31.442.154	26.263.627	10.509.963	4.065.420	1.264.319.737	1.141.781.740	1.020.021.027			

Fuente : elaborado por Odepa con información del SAG.

* Incluye los vinos declarados con variedad sin denominación de origen y vinos viníferos corrientes.

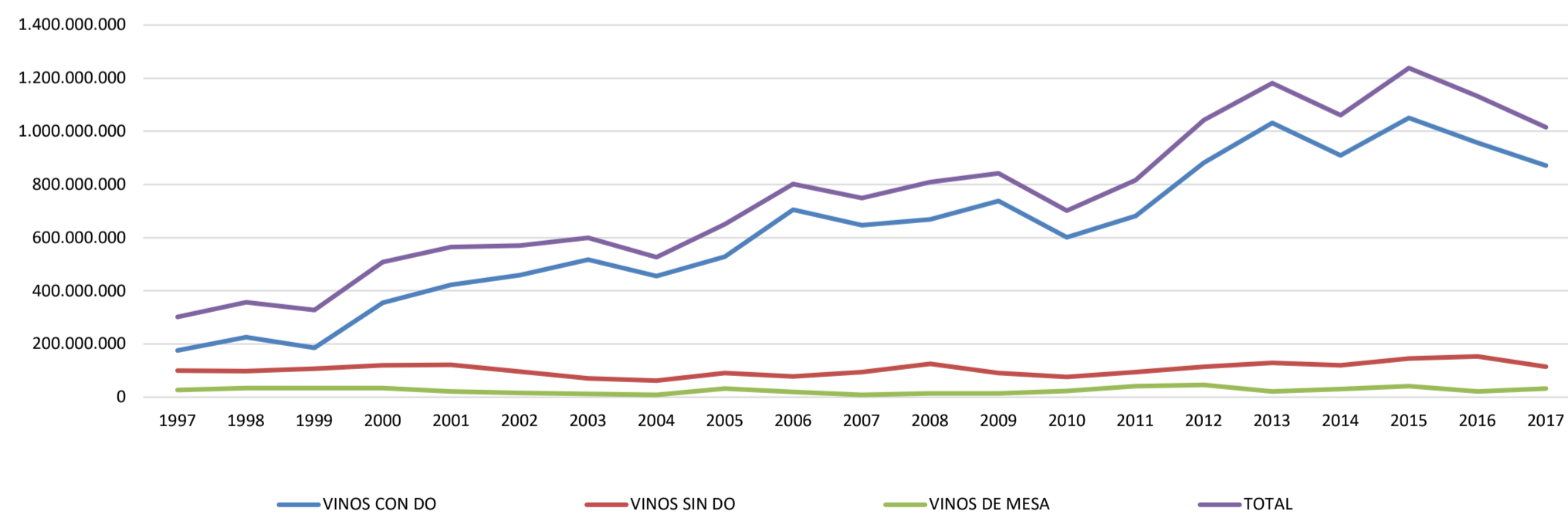
Sin considerar vino de cepas para producción de pisco 1.131.271.777 1.015.955.607

Cuadro 15. Existencias de vinos con DO por variedades

Variedades	2015		2016			2017		
	Litros	Participación	Litros	Participación	Variación	Litros	Participación	Variación
Cabernet Sauvignon	439.124.025	41,8%	374.931.435	39,2%	-14,6%	346.278.197	39,8%	-7,6%
Merlot	136.494.057	13,0%	112.075.325	11,7%	-17,9%	117.183.566	13,5%	4,6%
Carménère	124.282.541	11,8%	100.975.107	10,5%	-18,8%	99.371.974	11,4%	-1,6%
Syrah	84.569.841	8,1%	82.508.213	8,6%	-2,4%	67.525.280	7,8%	-18,2%
Chardonnay	67.495.302	6,4%	63.434.190	6,6%	-6,0%	57.872.740	6,6%	-8,8%
Sauvignon Blanc	88.783.638	8,5%	86.543.677	9,0%	-2,5%	74.695.066	8,6%	-13,7%
Pinot Noir	28.262.815	2,7%	30.677.238	3,2%	8,5%	31.408.692	3,6%	2,4%
Cot (Malbec)	20.714.978	2,0%	20.763.303	2,2%	0,2%	20.760.864	2,4%	0,0%
Cabernet Franc	8.067.336	0,8%	7.955.339	0,8%	-1,4%	9.275.605	1,1%	16,6%
Otras	52.678.508	5,0%	77.576.312	8,1%	47,3%	46.183.469	5,3%	-40,5%
Total	1.050.473.041	100,0%	957.440.139	100,0%	-8,9%	870.555.453	100,0%	-9,1%

Fuente : elaborado por Odepa con información del SAG.

Gráfico 27. Evolución de la existencia de vinos años 1997 - 2017 (Litros)



Fuente: elaborado por Odepa con información del SAG.

Cuadro 16. Exportaciones de pisco y similares por país de destino (código 22082010)									
PAIS	Volumen (litros)				Valor (USD FOB)				
	2017	Enero - Mayo			2017	Enero - Mayo			Participación 2018 (%)
		2017	2018	% Variación		2017	2018	% Variación	
Estados Unidos	97.307	48.503	55.729	14,9	606.454	326.281	323.745	-0,8	24,8
Argentina	45.400	22.496	36.570	62,6	270.946	156.219	220.070	40,9	16,8
Francia	11.454	8.388	6.300	-24,9	125.948	106.608	127.904	20	9,8
Alemania	53.921	9.240	25.200	172,7	305.639	44.668	123.106	175,6	9,4
España	25.861	8.959	51.081	470,2	232.866	83.562	74.900	-10,40	5,7
Canadá	31.229	13.214	10.285	-22,2	203.494	81.880	74.206	-9,40	5,7
Reino Unido	2.732	1.650	8.490	414,5	44.210	24.253	62.131	156,20	4,8
Brasil	9.968	61	10.534	17.168,9	52.224	237	54.502	22.896,60	4,2
Ecuador	30.375	18.222	10.896	-40,2	152.483	107.298	39.201	-63,50	3
Paraguay	6.032	3.302	8.177	147,6	34.315	19.630	37.492	91,00	2,9
SUB - TOTAL	314.279	134.035	223.262	66,6	2.028.579	950.636	1.137.257	19,6	87
OTROS PAÍSES	96.967	47.402	23.267	-50,9	768.899	428.554	170.575	-60,2	13
TOTAL	411.246	181.437	246.529	35,9	2.797.478	1.379.190	1.307.832	-5,2	100

Fuente: Odepa con antecedentes del Servicio Nacional de Aduanas

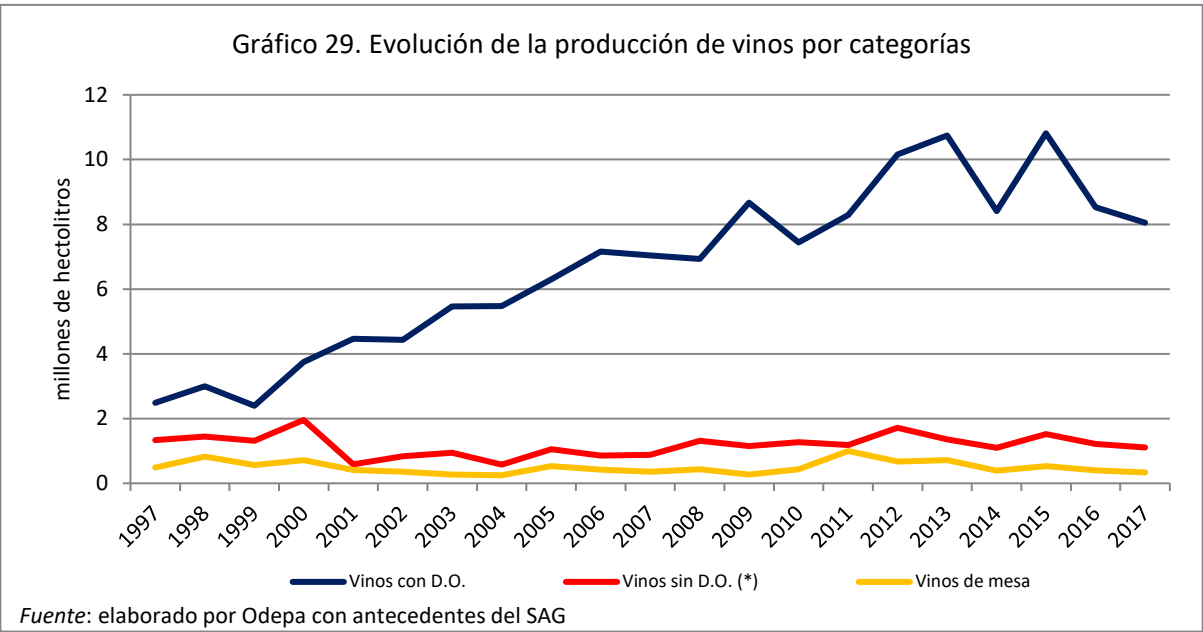
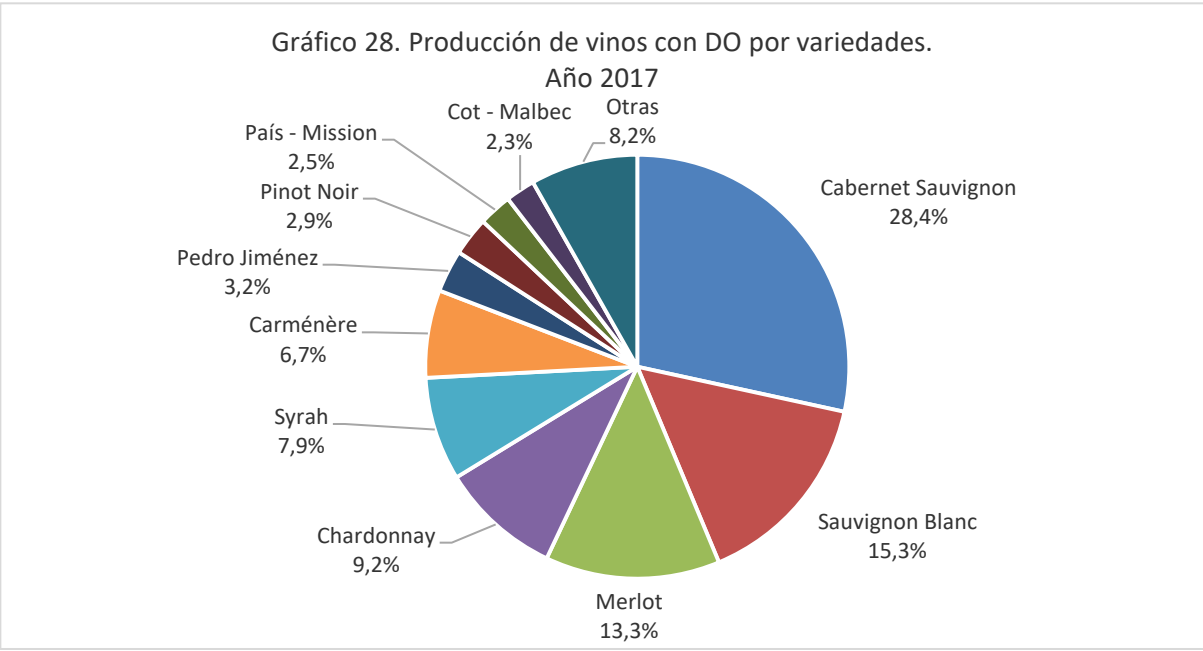
(*) De acuerdo con información proporcionada por la Asociación de Productores de Pisco, las exportaciones aparecidas en el código 22082010 no discriminan entre pisco y otros productos similares que no tienen denominación de origen, aunque sean elaborados a partir de uva pisquera. Esta situación, ocasionalmente, puede distorsionar los reales valores de las exportaciones de pisco, como sucedió en el año 2012 con una importante exportación de "alcohol pisquero" (sin denominación de origen) a Francia. De todos modos se hace presente que serían exportaciones de un destilado exportado sin denominación de origen y que se elabora a partir de uvas pisqueras, lo que también contribuye al desarrollo del sector.

(**) La exportación en enero de 2017 de 8.541 litros, por un valor de USD 94.900 que aparece destinada a Perú, corresponde a una operación de reembarque de aguardiente colombiano efectuado por la empresa Camanchaca que, por razones de beneficios arancelarios, fue enviado primero a Chile y desde aquí fue redespachado a su destino final que es Perú. Por lo tanto no corresponde a una exportación de Pisco Chileno, aunque está correctamente clasificada en el código 22082010, cuya glosa es Aguardiente de uva (pisco y similares).

Cuadro 17. Producción de vinos en los años 2016 y 2017, por regiones y categorías (miles de litros)

Regiones	Vinos con D.O.		Variación	Vinos sin D.O. (*)		Variación	Vinos de mesa		Variación	Total		Variación
	2016	2017		2016	2017		2016	2017		2016	2017	
Tarapacá					2						2	----
Atacama	75		-100,0%	158	14	-91,4%			--	233	14	-94,2%
Coquimbo	29.350	25.676	-12,5%	3.036	958	-68,4%	5		--	32.390	26.634	-17,8%
Valparaíso	18.463	18.835	2,0%	297	386	29,9%	202	202	-0,1%	18.963	19.422	2,4%
Metropolitana	93.118	101.462	9,0%	10.332	16.812	62,7%	29.423	18.769	-36,2%	132.873	137.043	3,1%
Lib. Bernardo O'Higgins	299.254	285.696	-4,5%	17.746	19.227	8,3%	5.494	10.640	93,7%	322.494	315.562	-2,1%
Maule	390.002	361.187	-7,4%	72.069	65.893	-8,6%	4.976	4.201	-15,6%	467.047	431.282	-7,7%
Bío Bío	22.222	12.202	-45,1%	18.137	7.038	-61,2%	4	3	-15,4%	40.363	19.243	-52,3%
Araucanía		4									4	----
Total	852.484	805.061	-5,6%	121.775	110.330	-9,4%	40.103	33.815	-15,7%	1.014.362	949.206	-6,4%

Fuente: Servicio Agrícola y Ganadero. (*) Incluye los vinos viníferos corrientes.



Cuadro 18. Evolución de la superficie plantada con vides, período 2003 a 2016 (ha)															
Superficie plantada con vides (en hectáreas a diciembre de cada año)															
Vides	2003	2004	2005	2006	2007	2008	2009	2010	2011 (a)	2011 (b)	2012	2013	2014	2015	2016
Viníferas	110.097	112.056	114.448	116.796	117.558	119.848	121.924	122.641	125.946	125.946	128.638	130.362	137.582	141.918	137.375
De mesa (c)	51.125	51.814	52.296	52.791	53.268	53.370	53.038	52.677	51.571	51.571	50.466	49.377	48.458	47.748	47.084
Pisqueras	9.853	9.883	10.002	10.063	9.982	9.982	10.001	9.990	10.000	7.463	7.721	7.994	8.202	8.516	8.499
Total	171.075	173.753	176.746	179.650	180.808	183.200	184.963	185.308	187.517	184.980	186.825	187.732	194.243	198.182	192.958

Fuente : elaborado por Odepa con información del SAG.

Nota: las cifras de vides viníferas de los años 2008, 2009 y 2010 están ajustadas y no corresponden exactamente a las publicadas por el SAG, debido a dificultades en la recopilación de la información de ese tipo de plantaciones que se produjeron en dichos años, especialmente en las regiones del Maule y del Bío Bío.

(a) Cifras de vides pisqueras son estimaciones sobre la base de la información de los años anteriores, considerando que la información oficial del SAG presenta una subestimación (ver nota b). En 2012 la cifra oficial (que no se presenta en el cuadro) se mantiene cierta subestimación de la vid pisquera.

(b) Cifras oficiales del Catastro Vitícola 2011, donde se advierte que en el caso de vides de mesa y pisqueras se presentaron dificultades en la recopilación de la información, debidas principalmente a que la declaración de plantación a través del sistema en línea implementado por el SAG no fue actualizada por parte de muchos de los productores de este tipo de uvas.

(c) Las cifras de plantaciones de uva de mesa corresponden a estimaciones efectuadas por Odepa

Cuadro 19. Plantaciones de vides para vinificación por cepajes blancos y tintos por regiones (ha)															
Regiones	Catastro 2012			Catastro 2013			Catastro 2014			Catastro 2015			Catastro 2016		
	Blancas	Tintas	Total	Blancas	Tintas	Total	Blancas	Tintas	Total	Blancas	Tintas	Total	Blancas	Tintas	Total
Arica														15,0	15,0
Tarapaca							3,0	2,0	5,0	1,3	0,7	2,0	1,3	0,8	2,1
Antofagasta							1,1	3,9	5,0	1,1	3,9	5,0	1,1	3,9	5,0
Atacama	97,1	7,1	104,2	97,1	7,1	104,2	104,3	13,1	117,4	43,8	13,2	57,0	43,8	13,2	57,0
Coquimbo	1.812,9	1.698,8	3.511,7	1.641,5	1.763,6	3.405,1	1.642,6	1.741,0	3.383,6	1.635,7	1.653,8	3.289,6	1.589,5	1.498,1	3.087,6
Valparaíso	5.962,2	3.504,6	9.466,8	5.974,0	3.578,9	9.552,8	6.338,3	3.823,9	10.162,2	6.410,6	3.650,4	10.061,0	6.273,6	3.542,0	9.815,6
Metropolitana	1.749,3	11.221,9	12.971,1	1.741,6	11.179,3	12.920,9	1.741,1	11.657,6	13.398,7	1.699,7	11.358,0	13.057,7	1.582,8	11.324,9	12.907,8
Libertador Bernardo O'Higgins	5.941,8	36.251,0	42.192,7	6.112,1	37.267,9	43.380,0	6.915,7	40.466,4	47.382,1	6.751,6	39.662,6	46.414,2	6.786,0	39.551,3	46.337,3
del Maule	13.868,3	37.744,9	51.613,3	14.023,2	37.946,2	51.969,4	14.633,7	38.862,9	53.496,5	14.775,1	39.063,4	53.838,5	14.444,2	38.519,0	52.963,2
del Bío Bío	4.096,3	4.657,5	8.753,9	4.143,6	4.855,0	8.998,5	4.413,1	5.154,9	9.568,1	5.009,3	10.098,0	15.107,3	5.335,1	6.757,8	12.092,9
La Araucanía	12,1	5,7	17,8	12,1	5,7	17,8	34,0	20,9	55,0	30,8	30,2	61,0	32,2	32,7	64,9
Los Lagos	4,2	2,3	6,5	9,9	3,1	13,0	13,9	5,1	19,0	15,6	9,4	24,9	15,6	11,2	26,7
Total nacional	33.544,1	95.093,8	128.637,9	33.754,9	96.606,8	130.361,7	35.840,7	101.751,7	137.592,4	36.374,6	105.543,5	141.918,1	36.105,1	101.269,8	137.374,9

Fuente : Catastros Vitícolas del SAG.

Cuadro 20. Evolución de la superficie plantada con los principales cepajes para exportación (ha)																						
Cepaje	Años																					
	1995	1996	1997	1998	1999	2000	2001	2002	2003	2004	2005	2006	2007	2008	2009	2010	2011	2012	2013	2014	2015	2016
Cabernet Sauvignon	12.281	13.094	15.995	21.094	26.172	35.967	38.227	39.261	39.731	40.086	40.441	40.789	40.766	38.806	40.728	38.426	40.837	41.522	42.195	44.176	43.211	42.409
Merlot	2.704	3.234	5.411	8.414	10.261	12.824	12.887	12.768	12.879	12.942	13.142	13.368	13.283	9.656	10.041	10.640	11.432	11.649	11.925	12.480	12.243	12.057
Chardonnay	4.402	4.503	5.563	6.705	6.907	7.672	7.567	7.561	7.565	7.722	8.156	8.548	8.733	12.739	13.082	10.834	10.970	10.571	10.694	11.634	11.698	11.435
Sauvignon Blanc	6.135	6.172	6.576	6.756	6.564	6.790	6.673	7.041	7.368	7.741	8.379	8.697	8.862	11.244	12.159	13.278	13.922	14.132	14.393	15.142	15.173	14.999
Chenin Blanc	106	93	98	104	95	76	49	52	51	76	73	76	76	57	57	56	56	56	56	56	46	39
Pinot Noir	215	287	411	589	839	1.613	1.450	1.434	1.422	1.440	1.361	1.382	1.413	2.598	2.884	3.307	3.729	4.012	4.060	4.196	4.149	4.091
Riesling	296	317	338	348	286	286	286	283	288	293	305	305	305	333	367	400	409	442	424	420	423	413
Semillón	2.649	2.616	2.427	2.425	2.355	1.892	1.860	1.843	1.821	1.715	1.708	1.727	1.719	779	846	930	959	921	903	968	959	849
País	15.280	15.280	15.241	15.442	15.457	15.179	15.070	14.949	14.953	14.865	14.909	14.955	15.042	3.374	3.868	5.855	7.079	7.248	7.339	7.653	12.521	9.684
Carmenère			330	1.167	2.306	4.719	5.407	5.805	6.045	6.545	6.849	7.183	7.284	8.249	8.827	9.502	10.040	10.418	10.732	11.319	10.861	10.503
Syrah		19	201	568	1.019	2.039	2.197	2.347	2.468	2.754	2.988	3.370	3.513	5.391	6.027	6.887	7.393	7.745	7.933	8.432	8.233	7.994
Cabernet Franc		17	64	138	316	689	823	869	925	1.056	1.099	1.143	1.177	1.226	1.321	1.345	1.451	1.533	1.591	1.661	1.672	1.578
Otros	10.324	10.371	10.895	11.638	12.780	14.130	14.475	14.356	14.580	14.821	15.038	15.250	15.385	10.265	11.318	15.372	17.668	18.389	18.116	19.454	20.731	21.325
Totales	54.392	56.003	63.550	75.388	85.357	103.876	106.971	108.569	110.097	112.056	114.448	116.793	117.559	104.717	111.525	116.831	125.946	128.638	130.362	137.582	141.918	137.376

Fuente : Catastro Vitícola 2014, SAG.

Nota del SAG a las cifras anteriores: La baja en la superficie plantada del cepaje País entre los años 2007 y 2008 se debe a que los productores no actualizaron la información de plantación a través del sistema en línea implementado por el Servicio, lo que ha sido actualizado en operativos de catastro realizados en los años 2010 y 2011 en las regiones de Bío Bío y Maule, respectivamente.

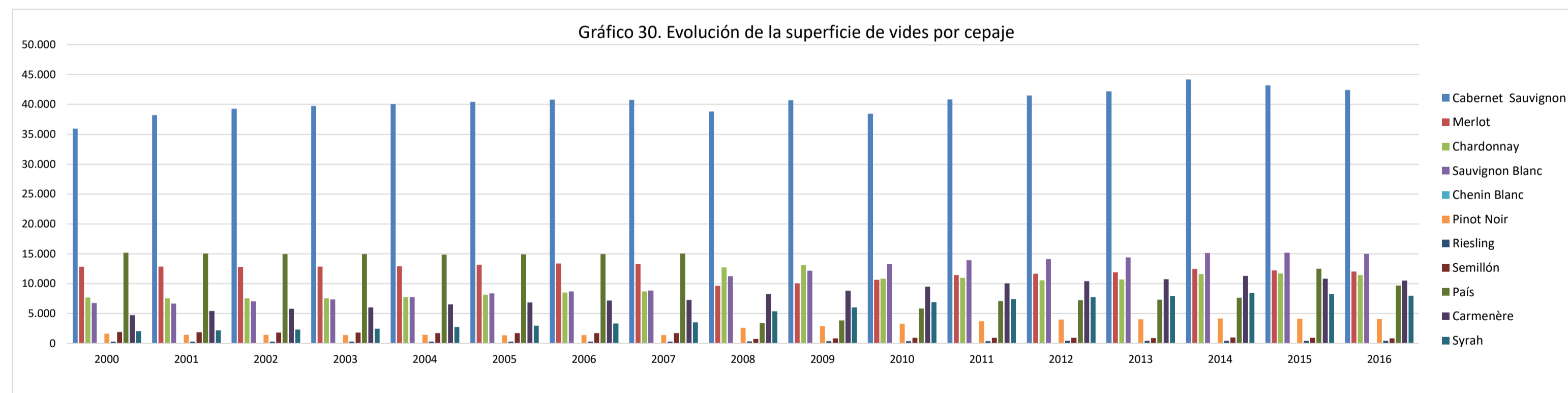
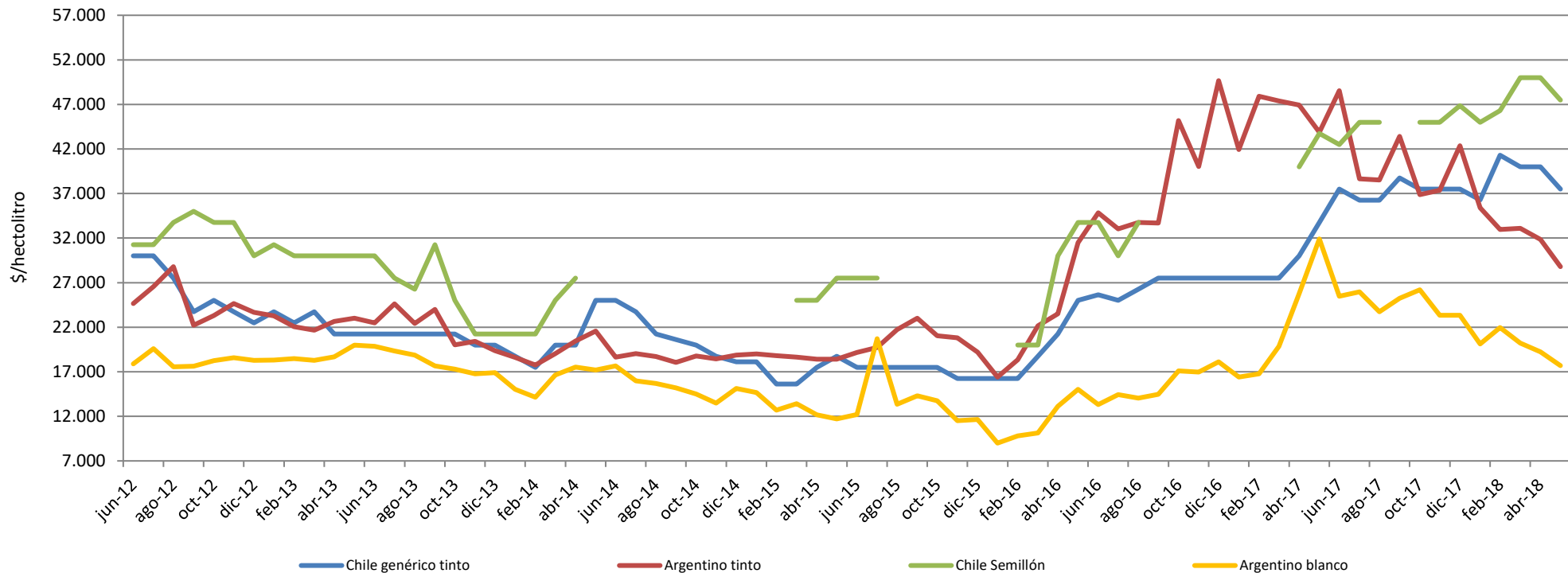


Gráfico 31. Comparación de precios de vinos en Chile y Argentina
(pesos chilenos)



Fuente: elaborado por Odepa con antecedentes de la Seremi Región del Maule y la Bolsa de Comercio de Mendoza.

El gráfico adjunto está basado en información disponible de precios de vinos a granel, tanto en Chile como en Argentina. La comparación se realiza haciendo la transformación de los precios de vinos argentinos a valores expresados en pesos chilenos, considerando el tipo de cambio oficial (peso chileno / peso argentino) vigente en el período en que se registró cada precio.

Se advierte que esta comparación puede no resultar efectiva ni real en términos de los niveles registrados en cada caso, toda vez que probablemente las calidades de los vinos son diferentes y podrían no ser directamente comparables. No obstante, se estima que permite analizar las trayectorias o evolución que han seguido los precios de cada tipo de vino en ambos mercados, desde el momento en que comienzan todas las series (enero de 2010). En consecuencia, se recomienda ser bastante cautelosos al momento de emitir juicios respecto a estos antecedentes, particularmente en relación con los niveles de precios registrados en uno y otro mercado, e interpretar más bien las variaciones que se observan en cada caso.