



# Boletín del Vino

Abril 2020



# Boletín del vino: producción, precios y comercio exterior Avance a marzo 2020

Carolina Buzzetti Horta

Publicación de la Oficina de Estudios y Políticas Agrarias (Odepa)  
del Ministerio de Agricultura, Gobierno de Chile

Directora y Representante Legal  
María Emilia Undurraga Marimón

Se puede reproducir total o parcialmente citando la fuente

Teatinos 40, piso 8. Santiago, Chile

Teléfono : (56- 2) 2397 3000

Fax : (56- 2) 2397 3111

[www.odepa.gob.cl](http://www.odepa.gob.cl)



## TABLA DE CONTENIDO

<b>Comentario</b>	<b>Descripción</b>	<b>Página</b>
	Comentarios	5

<b>Cuadro</b>	<b>Descripción</b>	<b>Página</b>
1	Exportación de vinos y mostos 2019 - 2020	6
2	Exportación de vino embotellado por rango de precios	10
3	Exportación de vino a granel por rango de precios	11
4	Exportación de vinos y alcoholes según variedad	12
5	Exportación de vinos con denominación de origen por país de destino	13
6	Exportación de vinos a granel por país de destino	14
7	Exportación de los demás vinos en envases entre 2 y 10 lts por país de destino	15
8	Exportación de vino espumoso por país de destino	16
9	Estadísticas del mercado del vino en Chile	21
10	Precios de uvas viníferas en la Región del Maule	22
11	Precios a productor de vino genérico tinto	23
12	Precios a productor de vino Cabernet	23
13	Precios a productor de vino País	24
14	Precios a productor de vino Semillón	24
15	Precios de vinos en la Región del Maule	26 - 27 -28
16	Existencias de vino por regiones	29
17	Existencias de vinos con DO por variedades	30
18	Exportación de pisco y similares por país de destino	31
19	Producción de vinos años 2018 y 2019, por región y categoría	32
20	Evolución de la superficie plantada con vides	34
21	Plantaciones de vides para vinificación por cepaje por regiones	35
22	Evolución de la superficie plantada con los principales cepajes	36

## TABLA DE CONTENIDO

Gráfico	Descripción	Página
1	Evolución de las exportaciones de vino (total)	7
2	Evolución del precio medio de los vinos chilenos exportados según categoría	7
3	Evolución de las exportaciones de vino con denominación de origen	7
4	Evolución de las exportaciones de vino a granel	8
5	Evolución de las exportaciones de los demás vinos envasados	8
6	Evolución de las exportaciones de vinos espumantes	8
7	Evolución de las exportaciones de vinos en envases entre 2 y 10 lts	9
8	Exportación de vino embotellado por rangos de precios	10
9	Exportación de vino a granel por rangos de precios	11
10	Volumen de exportaciones de vino con denominación de origen	17
11	Valor de las exportaciones de vino con denominación de origen	17
12	Precio medio de exportación de vino con denominación de origen	17
13	Volumen de exportaciones de vino a granel	18
14	Valor de exportaciones de vino a granel	18
15	Precio medio de exportación de vino a granel	18
16	Volumen de exportaciones de los demás vinos en envases entre 2 y 10 lts	19
17	Valor de exportaciones de los demás vinos en envases entre 2 y 10 lts	19
18	Precio medio de exportación de los demás vinos en envases entre 2 y 10 lts	19
19	Volumen de exportaciones de vino espumoso	20
20	Valor de exportaciones de vino espumoso	20
21	Precio medio de exportación de vino espumoso	20
22	Precios mensuales de vinos en el mercado nacional (\$/arroba)	25
23	Precios mensuales de vinos en el mercado nacional (\$/litro)	25
24	Evolución de las existencias de vinos	29
25	Producción de vinos con DO año por variedad	33
26	Evolución de la producción de vinos por categorías	33
27	Evolución de la superficie de vides por cepaje	36
28	Comparación de precios de vinos en Chile y Argentina	37

## **Comentarios y noticias del sector**

Con dolor por la pronta partida de Silvio Banfi, hoy cerramos la edición de este boletín y se lo dedicamos especialmente a él. Silvio trabajó en Odepa como encargado del rubro vinos desde 1997, y hasta el 2017 cumplió su labor con gran dedicación y cariño.

Silvio se esforzó para que su trabajo fuera un "*aporte para el progreso y desarrollo del sector y para el bienestar de todos los que participan en él: campesinos, productores de uva, viñas, profesionales y técnicos, trabajadores de la industria, exportadores, industrias asociadas, comercio, agentes de aduana, y funcionarios de los servicios públicos asociados, entre otros deseando que nuestro sector, más temprano que tarde llegue a las metas planteadas para beneficio de todos*".

Silvio te recordaremos siempre con gran cariño por tus importantes aportes al desarrollo del sector, pero sobre todo, por tu calidez humana, alegría y sencillez.

### **1. Exportaciones 2020**

Las exportaciones de vino a marzo del 2020 muestran una disminución de 4% en relación con el mismo período del año 2019. Las exportaciones de vino con denominación de origen aumentaron 3,7 millones de litros, en ese período, lo que equivale a 3,7%, siendo la única categoría que aumenta su volumen exportado. Los vinos a granel disminuyeron su volumen en 11,7 millones de litros y los vinos espumosos en 14 mil litros.

En términos de valor, la exportaciones totales de vino durante el año en curso disminuyeron 24,6 millones de USD, con relación al año anterior.

Durante marzo 2020 Chile exportó 31,0 millones de litros de vino con denominación de origen (-7,0%) y 21,2 millones de litros (-29,9%) de vino a granel. El valor de estas exportaciones fue de 92,9 millones de USD para el vino con denominación de origen y 18,0 millones de USD para el vino a granel. En el mismo período, de vino espumoso se exportaron casi 147 mil litros por un valor de 613 mil USD.

### **2. Mercado global del vino espumoso**

La OIV acaba de publicar un nuevo reporte, el que proporciona una visión global de las evoluciones recientes en el sector del vino espumoso. En este estudio se analizaron los datos de 82 países durante el período 2002-2018

En los últimos veinte años, la demanda mundial por el vino espumoso se ha expandido rápidamente y las viñas han sabido responder a esta demanda. En 2018, la producción mundial de vino espumoso alcanzó 20 mhl por primera vez, con un aumento general de más de 57% desde 2002.

Pueden revisar el informe completo en :

<http://www.oiv.int/public/medias/7239/sparkling-focus-2020.pdf>

Cuadro 1. Exportaciones de vinos y mostos 2019 vs 2020

	VOLUMEN - Millones de litros									
	Año 2019	Acumulado años 2019 y 2020			Meses			Acumulado 12 meses		
		Ene - mar 19	Ene - mar 2020	% Var	mar-19	mar-20	% Var	Abr 18 - mar 19	Abr 19 - mar 20	% Var
Vino con denominación de origen	444,0	100,6	104,3	3,7%	33,3	31,0	-7,0%	455,1	447,7	-1,6%
Vino a granel	360,0	95,2	83,5	-12,3%	30,3	21,2	-29,9%	320,1	348,3	8,8%
Mosto a granel (a)	28,2	6,3	7,0	11,8%	2,1	1,6	-25,1%	30,8	28,9	-6,1%
Los demás vinos envasados	41,1	8,5	8,7	2,2%	3,1	2,9	-7,3%	40,6	41,3	1,7%
Demás vinos en envases entre 2 y 10 lts.	18,0	4,3	3,8	-11,7%	1,6	0,9	-44,3%	19,6	17,5	-10,7%
Vinos espumosos	4,6	0,7	0,7	-2,0%	0,3	0,1	-42,8%	4,5	4,6	1,2%
Vinos con pulpa de frutas	0,8	0,16	0,17	1,7%	0,09	0,08	-11,0%	1,1	0,8	-27,1%
<b>SUBTOTAL sin incluir mosto</b>	<b>868,6</b>	<b>209,5</b>	<b>201,2</b>	<b>-4,0%</b>	<b>68,7</b>	<b>56,2</b>	<b>-18,2%</b>	<b>841,0</b>	<b>860,3</b>	<b>2,3%</b>
<b>TOTAL EXPORTACIONES VINOS (a)</b>	<b>896,7</b>	<b>215,8</b>	<b>208,3</b>	<b>-3,5%</b>	<b>70,8</b>	<b>57,8</b>	<b>-18,4%</b>	<b>871,8</b>	<b>889,2</b>	<b>2,0%</b>
	VALOR - Millones US\$									
Vino con denominación de origen	1.445,0	324,5	327,5	0,9%	106,4	92,9	-12,7%	1.490,6	1.447,9	-2,9%
Vino a granel	336,0	96,9	71,5	-26,2%	32,0	18,0	-43,7%	329,7	310,6	-5,8%
Mosto a granel	61,0	15,3	13,6	-10,8%	5,3	3,0	-43,5%	78,9	59,3	-24,7%
Los demás vinos envasados	87,8	18,5	17,4	-6,0%	6,7	5,8	-14,0%	85,8	86,7	1,1%
Demás vinos en envases entre 2 y 10 lts.	33,8	8,0	7,0	-13,3%	3,0	1,7	-44,4%	37,9	32,7	-13,5%
Vinos espumosos	18,5	2,9	3,0	3,1%	1,0	0,6	-41,1%	18,6	18,6	0,3%
Vinos con pulpa de frutas	3,1	0,61	0,55	-10,2%	0,38	0,26	-30,7%	4,5	3,1	-32,1%
<b>SUBTOTAL sin incluir mosto</b>	<b>1.924,2</b>	<b>451,5</b>	<b>426,9</b>	<b>-5,4%</b>	<b>149,6</b>	<b>119,3</b>	<b>-20,3%</b>	<b>1.967,0</b>	<b>1.899,6</b>	<b>-3,4%</b>
<b>TOTAL EXPORTACIONES VINOS</b>	<b>1.985,2</b>	<b>466,8</b>	<b>440,6</b>	<b>-5,6%</b>	<b>154,9</b>	<b>122,3</b>	<b>-21,0%</b>	<b>2.045,9</b>	<b>1.959,0</b>	<b>-4,2%</b>
	PRECIO MEDIO - US\$ / litro									
Vino con denominación de origen	3,25	3,23	3,14	-2,7%	3,20	3,00	-6,1%	3,28	3,23	-1,3%
Vino a granel	0,93	1,02	0,86	-15,8%	1,05	0,85	-19,6%	1,03	0,89	-13,5%
Mosto a granel (a)	2,17	2,43	1,94	-20,2%	2,53	1,91	-24,6%	2,56	2,05	-19,8%
Los demás vinos envasados	2,14	2,18	2,01	-8,0%	2,19	2,03	-7,2%	2,11	2,10	-0,7%
Demás vinos en envases entre 2 y 10 lts.	1,88	1,85	1,82	-1,8%	1,83	1,83	-0,2%	1,93	1,87	-3,2%
Vinos espumosos	4,02	4,03	4,24	5,2%	4,12	4,24	3,0%	4,09	4,05	-0,9%
Vinos con pulpa de frutas	3,89	3,75	3,32	-11,7%	4,19	3,26	-22,2%	4,08	3,80	-6,9%
<b>SUBTOTAL sin incluir mosto</b>	<b>2,22</b>	<b>2,15</b>	<b>2,12</b>	<b>-1,5%</b>	<b>2,18</b>	<b>2,12</b>	<b>-2,5%</b>	<b>2,34</b>	<b>2,21</b>	<b>-5,6%</b>
<b>TOTAL EXPORTACIONES VINOS (a)</b>	<b>2,21</b>	<b>2,16</b>	<b>2,12</b>	<b>-2,2%</b>	<b>2,19</b>	<b>2,12</b>	<b>-3,3%</b>	<b>2,35</b>	<b>2,20</b>	<b>-6,1%</b>

Fuente: elaborado por ODEPA sobre la base de antecedentes del Servicio Nacional de Aduanas

Nota: A partir de diciembre de 2015, en las exportaciones de mostos se agregó la glosa del Jugo de uva (incluido el mosto), código 20096000, como una forma de considerar todos los productos que inciden en el mercado del vino y, a partir de enero de 2017, se incorporó el código 220422, correspondiente a la glosa de "vinos en recipientes con capacidad superior a 2 lts. pero inferior o igual a 10 lts.", anteriormente las transacciones en estos envases quedaban clasificadas dentro del código 22042990, correspondiente a "los demás vinos con capacidad mayor a 2 lts.", que comprende a los vinos a granel.

(a) Los volúmenes de las exportaciones de mostos están expresados o considerados en términos de producto concentrado.

Gráfico 1. Evolución de las exportaciones de vino (total).  
Período 2000 a 2019

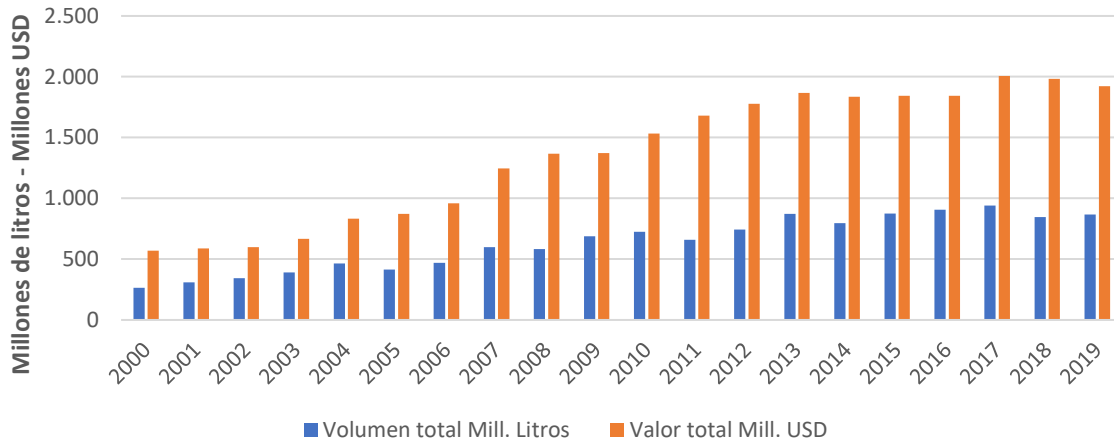


Gráfico 2. Evolución del precio medio de los vinos chilenos exportados según categoría

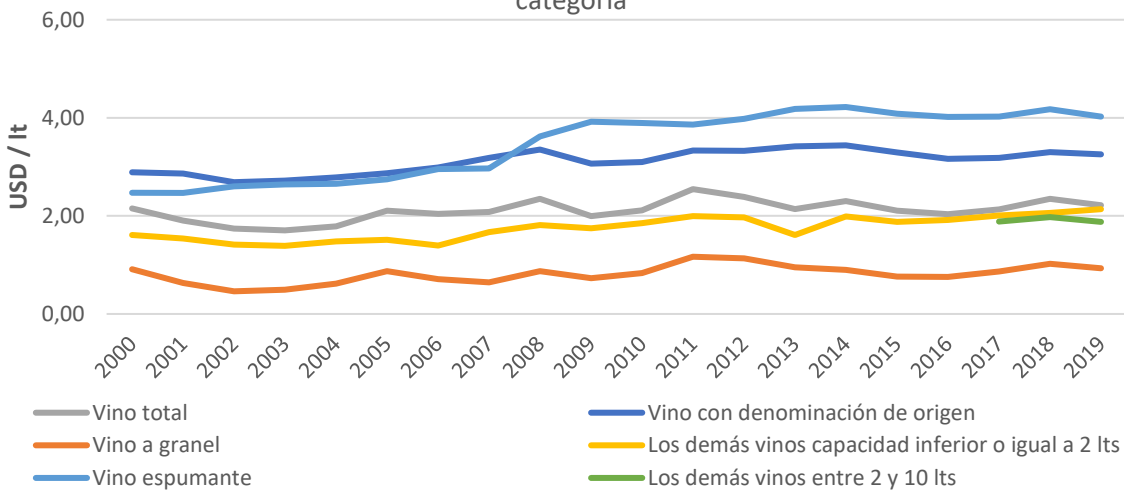


Gráfico 3. Evolución de las exportaciones de vino con denominación de origen.  
Período 2000 - 2019

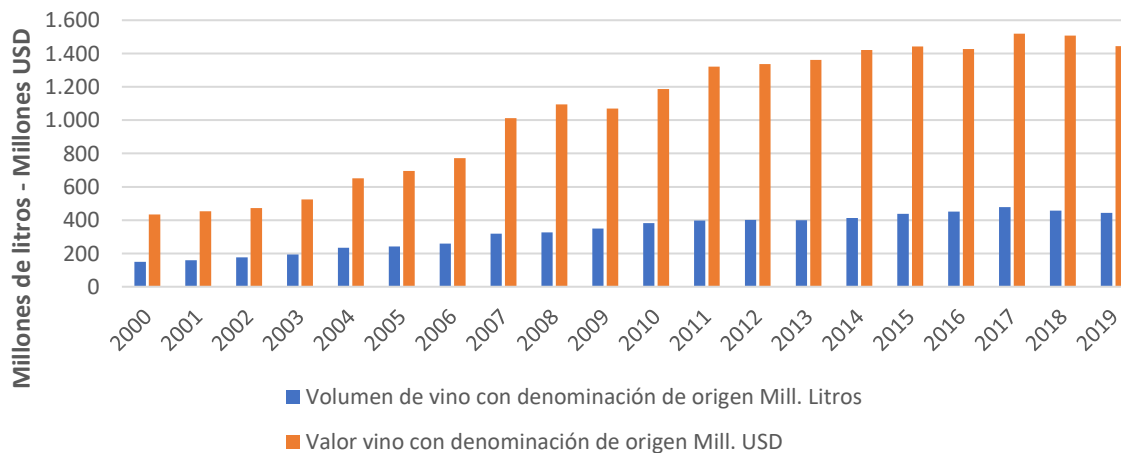


Gráfico 4. Evolución de las exportaciones de vino a granel.  
Período 2000 - 2019

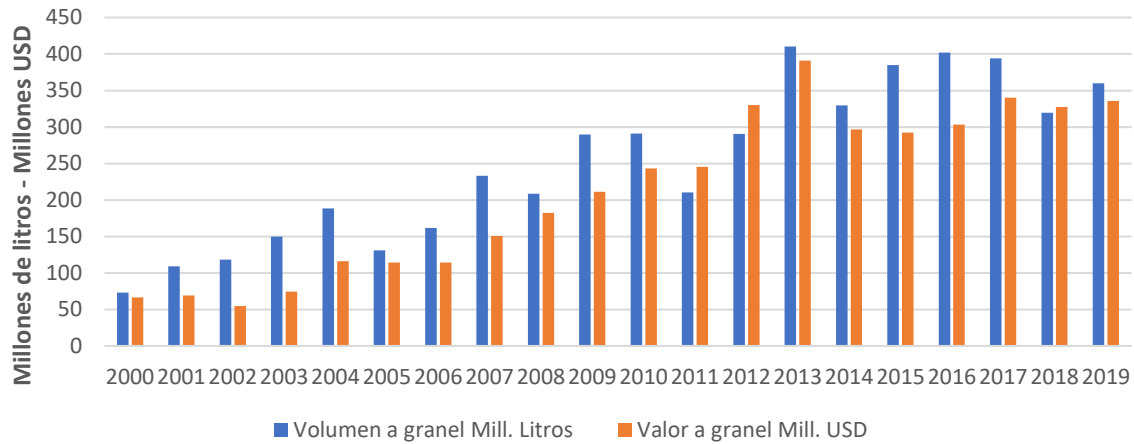


Gráfico 5. Evolución de las exportaciones de los demás vinos envasados.  
Período 2000 - 2019

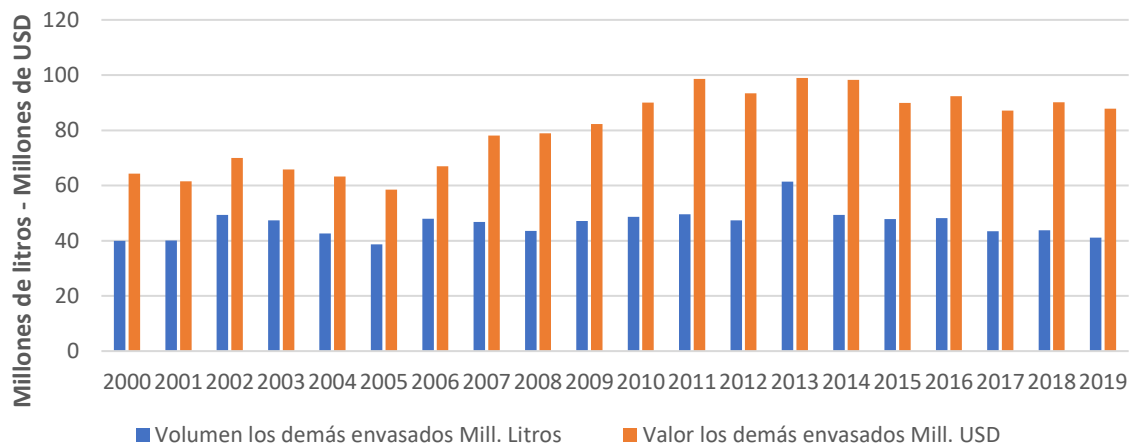


Gráfico 6. Evolución de las exportaciones de vino espumante.  
Período 2000 - 2019

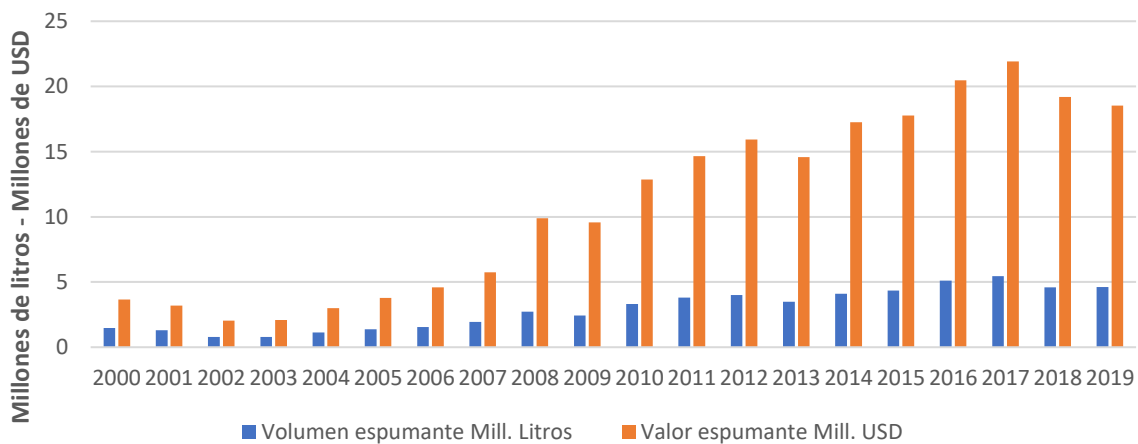
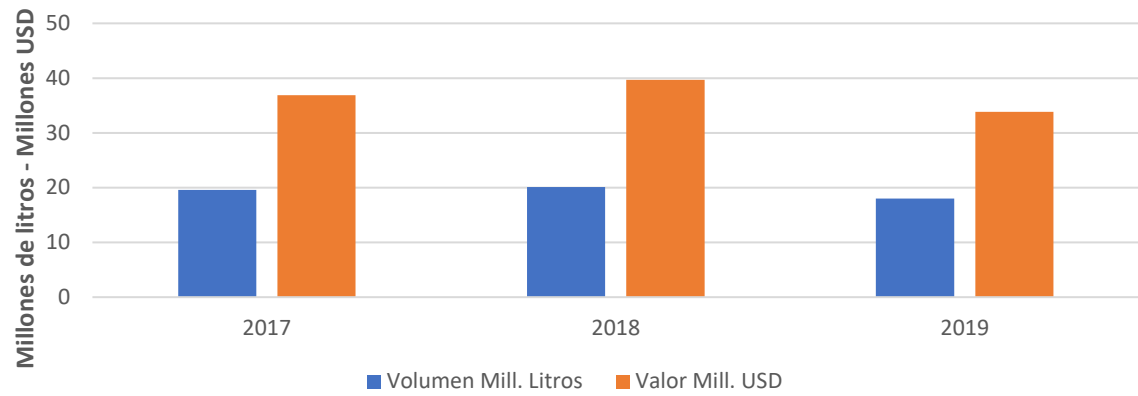




Gráfico 7. Evolución de las exportaciones de vino en envases entre 2 y 10 litros.  
Período 2017 - 2019



**Cuadro 2. Exportaciones de vino con denominación de origen por rangos de precios**

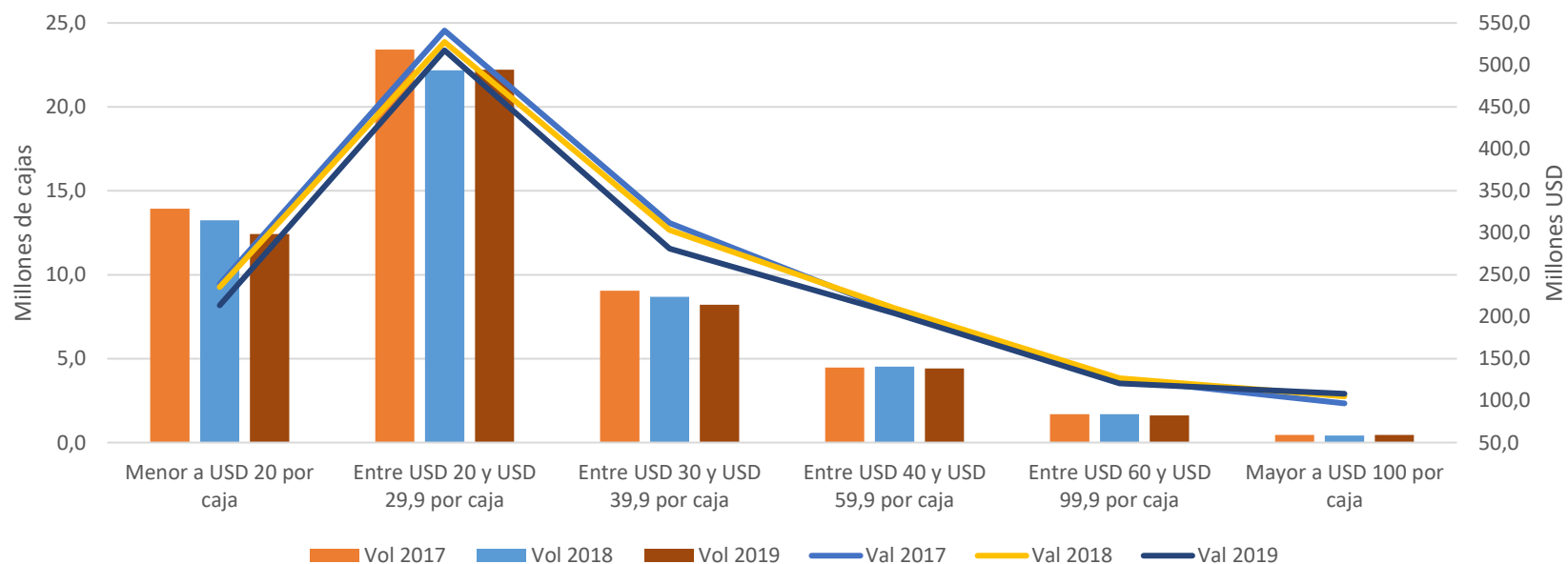
**2017 - 2019**

	Mill. USD	Mill. cajas	Part (%)	Mill. USD	Mill. cajas	Part (%)	Mill. USD	Mill. cajas	Part (%)
	Val 2017	Vol 2017	Val 2017	Val 2018	Vol 2018	Val 2018	Val 2019	Vol 2019	Val 2019
Menor a USD 20 por caja	238,9	13,9	16%	235,3	13,2	16%	213,4	12,4	15%
Entre USD 20 y USD 29,9 por caja	541,0	23,4	36%	527,4	22,2	35%	517,4	22,2	36%
Entre USD 30 y USD 39,9 por caja	311,5	9,0	20%	303,4	8,7	20%	281,1	8,2	19%
Entre USD 40 y USD 59,9 por caja	206,6	4,5	14%	210,3	4,5	14%	204,2	4,4	14%
Entre USD 60 y USD 99,9 por caja	125,5	1,7	8%	126,5	1,7	8%	120,7	1,6	8%
Mayor a USD 100 por caja	96,7	0,5	6%	105,0	0,4	7%	108,2	0,5	7%

Fuente: elaborado por Odepa con antecedentes del Servicio Nacional de Aduanas

Nota: 1 caja = 9 litros (12 botellas de 0,75 litros c/u)

**Gráfico 8. Exportaciones de vino embotellado por rangos de precios**  
2017 - 2018 - 2019



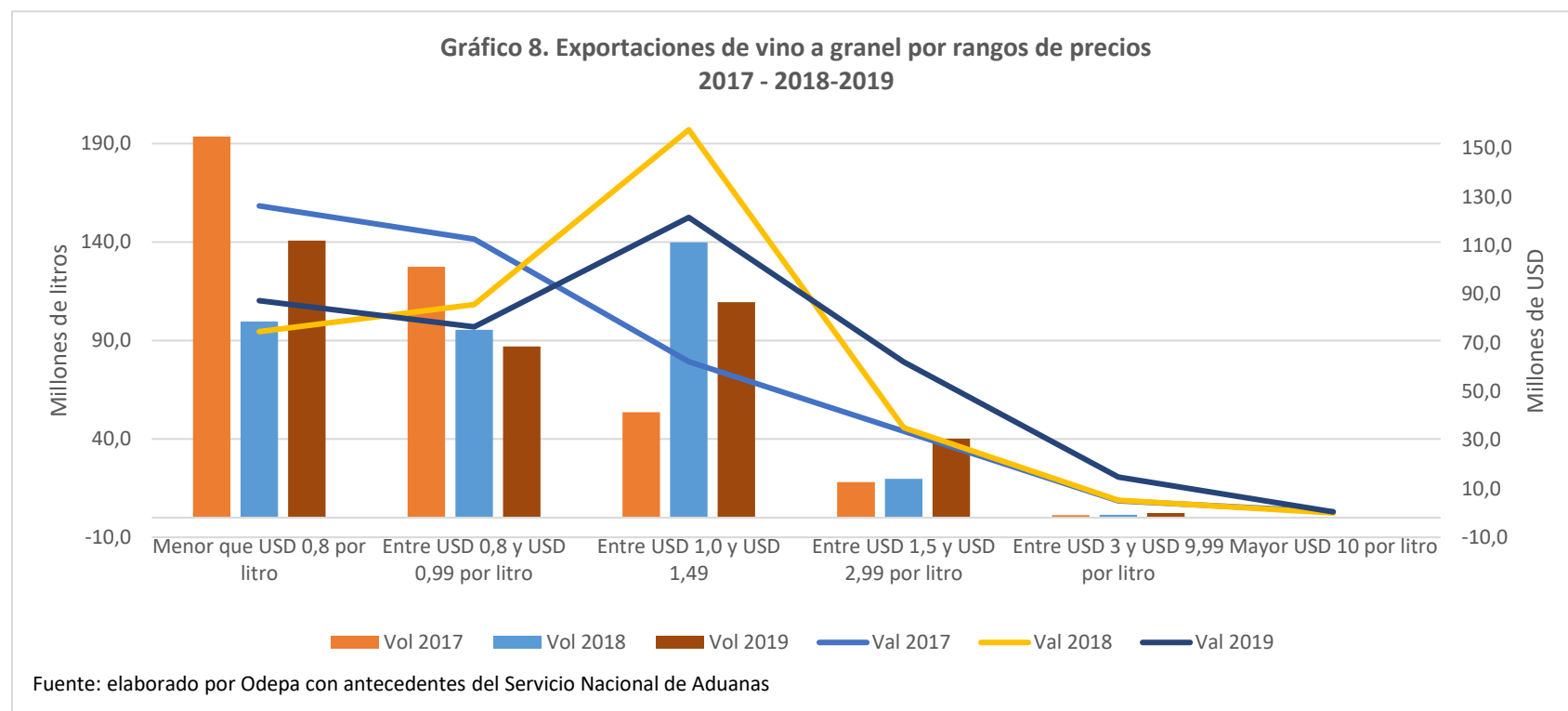
Fuente: elaborado por Odepa con antecedentes del Servicio Nacional de Aduanas

**Cuadro 3. Exportaciones de vino granel por rangos de precios  
2017 - 2019**

	Mill. USD	Mill. Litros	Part (%)	Mill. USD	Mill. Litros	Part (%)	Mill. USD	Mill. Litros	Part (%)
	Val 2017	Vol 2017	Val 2017	Val 2018	Vol 2018	Val 2018	Val 2019	Vol 2019	Val 2019
Menor que USD 0,8 por litro	126,3	193,6	37%	74,6	99,6	21%	87,2	140,7	24%
Entre USD 0,8 y USD 0,99 por litro	112,6	127,4	33%	85,7	95,3	24%	76,6	86,9	21%
Entre USD 1,0 y USD 1,49	62,2	53,5	18%	157,6	139,8	44%	121,5	109,4	34%
Entre USD 1,5 y USD 2,99 por litro	33,6	18,1	10%	35,1	19,6	10%	62,1	40,2	17%
Entre USD 3 y USD 9,99 por litro	4,9	1,3	1%	5,2	1,4	1%	14,7	2,4	4%
Mayor USD 10 por litro	0,5	0,0	0%	0,0	0,0	0%	0,5	0,0	0%

Fuente: elaborado por Odepa con antecedentes del Servicio Nacional de Aduanas

**Gráfico 8. Exportaciones de vino a granel por rangos de precios  
2017 - 2018-2019**



Fuente: elaborado por Odepa con antecedentes del Servicio Nacional de Aduanas

**Cuadro 4. Exportaciones de vinos y alcoholes según variedad**

Productos	Volumen (mill. de litros)				Valor (mill. de USD FOB)			
	2019	Ene - mar			2019	Ene - mar		
		2019	2020	Var % 20/19		2019	2020	Var % 20/19
Total vinos y alcoholes	879.570	211.476	204.021	-3,5	1.948.254	457.127	432.088	-5,477
Vino con denominación de origen	444.002	100.572	104.319	3,7	1.445.040	324.511	327.461	0,9
Chardonnay	32.797	7.277	8.742	20,1	103.952	23.457	26.534	13,1
Chenin Blanc	5	1	0	-89,5	35	6	1	-88,5
Pedro Jiménez	692	202	14	-93	697	149	56	-62,7
Pinot Blanc	179	19	30	58,9	728	80	106	32,3
Riesling y Viognier	1.537	373	414	11,0	4.851	1.163	1.412	21,4
Sauvignon Blanc	40.816	9.051	9.852	8,9	116.217	26.079	26.995	3,5
Los demás vinos blancos	4.224	938	1.056	12,7	12.610	2.829	3.344	18,2
Mezclas de vinos blancos	43.691	9.421	10.487	11,3	117.382	25.232	27.819	10,3
Cabernet Franc	129	33	59	77,8	889	206	308	49,5
Cabernet Sauvignon	80.359	17.688	18.180	2,8	276.383	62.045	61.324	-1,2
Carménère	29.493	6.949	5.920	-14,8	102.862	23.430	21.465	-8,4
Cot (Malbec)	5.276	1.442	1.501	4,1	17.004	4.447	4.742	6,6
Merlot	32.269	7.582	7.270	-4,1	89.027	21.258	19.916	-6,3
Pinot Noir	7.519	1.601	2.362	47,5	32.949	7.176	8.978	25,1
Syrah	7.079	1.508	1.706	13,1	30.918	6.792	7.261	6,9
Los demás vinos tintos	3.415	712	799	12,3	15.603	2.582	3.216	24,6
Mezclas de vino tinto	144.937	33.997	33.743	-0,7	496.438	112.482	108.160	-3,8
Los demás vinos (con D.O.)	9.586	1.780	2.184	22,7	26.493	5.098	5.824	14,2
Otros vinos envasados	64.763	13.757	13.451	-2,2	143.916	30.188	28.060	-7,0
Vinos en envases entre 2 y 10 lts.	18.008	4.339	3.831	-11,7	33.820	8.022	6.953	-13,3
Vinos cap. inferior o igual a 2 lts	41.056	8.498	8.688	2,2	87.755	18.537	17.428	-6,0
Vinos con pulpa de frutas <= 2 lts	1.091	197	224	13,5	3.805	713	673	-5,7
Vino espumoso	4.609	723	708	-2,0	18.537	2.916	3.006	3,1
Vino a granel	360.047	95.231	83.524	-12,3	336.047	96.907	71.525	-26,2
Otros mostos y alcoholes	10.721	1.916	2.727	42,4	23.250	5.520	5.042	-8,6
Mostos	3.688	1.163	1.080	-7,2	8.593	2.820	2.201	-21,9
Pisco	345	60	66	9,3	2.338	458	404	-11,9
Otros	6.687	693	1.582	128,4	12.319	2.242	2.438	8,8

\* Incluye exportaciones de cervezas y licores no incluidas en el cuadro 1 de este boletín.

Fuente: Elaborado por Odepa en base a antecedentes del Servicio Nacional de Aduanas

**Cuadro 5. Exportaciones de vinos con denominación de origen por país de destino**

País	Volumen (miles de litros)				Valor (miles de USD FOB)				
	2019	Enero - marzo			2019	Enero - marzo			
		2019	2020	Var. % 20/19		2019	2020	Var. % 20/19	% Part.2020
China	68.910	17.263	12.856	-25,5%	247.390	58.836	47.519	-19,2%	14,5%
Reino Unido	48.214	11.413	12.227	7,1%	132.421	31.611	35.070	10,9%	10,7%
Japón	43.224	10.185	12.658	24,3%	123.924	28.886	34.654	20,0%	10,6%
Brasil	52.134	10.022	12.593	25,7%	144.989	28.334	32.891	16,1%	10,0%
Estados Unidos	30.357	7.244	8.059	11,3%	113.297	27.057	27.871	3,0%	8,5%
Holanda	28.345	6.693	6.210	-7,2%	83.048	19.591	18.679	-4,7%	5,7%
Canadá	14.313	2.903	3.214	10,7%	61.360	12.771	14.115	10,5%	4,3%
Corea del Sur	10.600	2.980	3.202	7,4%	44.168	12.991	12.399	-4,6%	3,8%
Irlanda	13.265	2.407	3.035	26,1%	40.738	7.531	8.844	17,4%	2,7%
México	14.544	3.222	3.179	-1,3%	40.110	9.454	8.736	-7,6%	2,7%
<b>SUB - TOTAL</b>	<b>323.906</b>	<b>74.332</b>	<b>77.233</b>	<b>3,9%</b>	<b>1.031.445</b>	<b>237.062</b>	<b>240.778</b>	<b>1,6%</b>	<b>73,5%</b>
OTROS PAÍSES	120.096	26.240	27.086	3,2%	413.595	87.449	86.683	-0,9%	26,5%
<b>TOTAL</b>	<b>444.002</b>	<b>100.572</b>	<b>104.319</b>	<b>3,7%</b>	<b>1.445.040</b>	<b>324.511</b>	<b>327.461</b>	<b>0,9%</b>	<b>100,0%</b>

Fuente: Odepa con información del Servicio Nacional de Aduanas.

Cifras sujetas a revisión por informes de variación de valor (IVV).

**Cuadro 6. Exportaciones de vinos a granel por país de destino**

PAIS	Volumen (miles de litros)				Valor (miles de USD FOB)				
	2019	Enero - marzo			2019	Enero - marzo			
		2019	2020	Var. % 20/19		2019	2020	Var. % 20/19	% Part.2020
Estados Unidos	89.874	23.722	26.108	10,1%	80.273	24.773	20.759	-16,2%	29,0%
Reino Unido	66.605	16.776	17.175	2,4%	62.130	16.335	15.372	-5,9%	21,5%
China	78.036	21.315	11.280	-47,1%	78.220	23.438	10.612	-54,7%	14,8%
Alemania	33.677	7.508	8.275	10,2%	31.297	7.592	6.719	-11,5%	9,4%
Japón	23.138	6.021	5.802	-3,6%	21.120	5.778	4.806	-16,8%	6,7%
Dinamarca	10.663	2.857	2.881	0,8%	12.746	3.624	3.542	-2,3%	5,0%
Canadá	17.135	5.027	4.015	-20,1%	13.174	4.209	2.743	-34,8%	3,8%
Francia	8.642	2.552	2.681	5,1%	7.998	2.601	2.106	-19,0%	2,9%
Holanda	7.354	2.214	1.482	-33,1%	7.187	2.275	1.296	-43,0%	1,8%
Suecia	1.148	360	576	60,0%	2.262	659	961	45,8%	1,3%
<b>SUB - TOTAL</b>	<b>336.272</b>	<b>88.352</b>	<b>80.275</b>	<b>-9,1%</b>	<b>316.407</b>	<b>91.284</b>	<b>68.916</b>	<b>-24,5%</b>	<b>96,4%</b>
OTROS PAÍSES	23.775	6.879	3.249	-52,8%	19.640	5.623	2.609	-53,6%	3,6%
<b>TOTAL</b>	<b>360.047</b>	<b>95.231</b>	<b>83.524</b>	<b>-12,3%</b>	<b>336.047</b>	<b>96.907</b>	<b>71.525</b>	<b>-26,2%</b>	<b>100,0%</b>

Fuente: Odepa con información del Servicio Nacional de Aduanas.

Cifras sujetas a revisión por informes de variación de valor (IVV).

**Cuadro 7. Exportaciones de los demás vinos en envases entre 2 y 10 lts por país de destino**

PAIS	Volumen (miles de litros)				Valor (miles de USD FOB)				
	2019	Enero - marzo			2019	Enero - marzo			
		2019	2020	Var. % 20/19		2019	2020	Var. % 20/19	% Part.2020
Noruega	3.508	854	798	-6,5%	6.368	1.534	1.356	-12%	20%
Suecia	3.844	950	784	-17,5%	6.266	1.588	1.263	-20%	18%
Finlandia	3.480	969	862	-11,0%	6.229	1.747	1.497	-14%	22%
Japón	3.006	804	510	-36,6%	5.598	1.460	957	-34%	14%
Dinamarca	1.018	185	185	0,4%	2.121	385	371	-4%	5%
Canadá	631	127	133	5,2%	1.331	262	292	11%	4%
Estonia	447	63	135	116,7%	910	133	276	107%	4%
Alemania	324	69	103	48,7%	811	175	247	41%	4%
Vietnam	328	27	34	25,3%	651	51	64	24%	1%
Islandia	241	52	25	-52,8%	506	110	51	-54%	1%
<b>SUB - TOTAL</b>	<b>16.826</b>	<b>4.099</b>	<b>3.570</b>	<b>-12,9%</b>	<b>30.792</b>	<b>7.445</b>	<b>6.372</b>	<b>-14%</b>	<b>92%</b>
OTROS PAÍSES	1.181	240	260	8,6%	3.028	577	581	1%	8%
<b>Total general</b>	<b>18.008</b>	<b>4.339</b>	<b>3.831</b>	<b>-11,7%</b>	<b>33.820</b>	<b>8.022</b>	<b>6.953</b>	<b>-13%</b>	<b>100%</b>

Fuente: Odepa con información del Servicio Nacional de Aduanas.

Cifras sujetas a revisión por informes de variación de valor (IVV).

**Cuadro 8. Exportaciones de vino espumoso por país de destino**

PAIS	Volumen (miles de litros)				Valor (miles de USD FOB)				
	2019	Enero - marzo			2019	Enero - marzo			
		2019	2020	Var. % 20/19		2019	2020	Var. % 20/19	% Part.2020
Japón	2.896	496	289	-42%	11.605	1.994	1.257	-37%	42%
Colombia	332	57	99	74%	1.216	200	488	144%	16%
Brasil	236	27	60	121%	930	99	169	70%	6%
Ecuador	111	2	2	12%	415	11	13	23%	0%
Corea del Sur	86	15	24	61%	392	69	110	58%	4%
Estados Unidos	59	3	40	1135%	375	15	185	1128%	6%
Canadá	63	8	10	28%	325	45	59	32%	2%
México	79	7	12	87%	294	31	36	17%	1%
Costa Rica	66	19	16	-16%	262	77	66	-14%	2%
Panamá	56	6	9	38%	221	25	36	43%	1%
<b>SUB - TOTAL</b>	<b>3.983</b>	<b>640</b>	<b>561</b>	<b>-12%</b>	<b>16.036</b>	<b>2.566</b>	<b>2.419</b>	<b>-6%</b>	<b>80%</b>
OTROS PAÍSES	625	83	147	77%	2.502	350	587	68%	20%
<b>Total general</b>	<b>4.609</b>	<b>723</b>	<b>708</b>	<b>-2%</b>	<b>18.537</b>	<b>2.916</b>	<b>3.006</b>	<b>3%</b>	<b>100%</b>

Fuente: Odepa con información del Servicio Nacional de Aduanas.

Cifras sujetas a revisión por informes de variación de valor (IVV).











**Cuadro 9. Estadísticas del mercado del vino en Chile**

Item	2008	2009	2010	2011	2012	2013	2014	2015	2016	2017	2018	2019	2020
	Millones de litros												
Stock inicial *	748	809	842	701	817	1.043	1.182	1.060	1.238	1.131	1.016	1.267	1.102
Disponibilidad aparente **	231	309	356	297	308	281	340	220	202	99	166	464	
Exportaciones	591	696	732	668	753	884	807	914	948	967	876	897	
Vino embotellado y envasado	375	400	436	452	455	465	468	494	505	527	506	491	
Vino y mosto a granel	216	296	296	216	298	419	338	419	443	440	370	406	
Importación	4	3	1	1	1	2	2	2	2	2	3	2	
Producción	868	1.009	915	1.046	1.255	1.282	1.003	1.286	1.014	949	1.290	1.194	
Vinos con D.O.	693	867	745	829	1.016	1.078	841	1.080	852	805	1.053	1.030	
Vinos sin D.O.	132	115	127	118	172	136	123	152	122	110	136	134	
Vinos de uva de mesa	44	28	44	100	68	70	39	53	40	34	101	30	
Vino para pisco traspasado a vino	11	26	31	33	31	20	20	24	27				
Stock final *	809	842	701	817	1.043	1.182	1.060	1.238	1.131	1.016	1.267	1.102	
% stock sobre producción	93,1%	83,4%	76,6%	78,0%	83,1%	92,2%	106%	96,3%	112%	107%	98%	92%	

\* Las cifras de stock inicial y stock final no incluyen las existencias de vino para producción de pisco.

\*\* Las cifras de disponibilidad aparente corresponden a la diferencia entre stock inicial y final, producción, importación y exportación. No son una estimación del consumo a nivel nacional.

Fuente : elaborado por Odepa sobre la base de antecedentes del SAG y el Servicio Nacional de Aduanas.

Cifras provisionales sujetas a revisión.

**Cuadro 10. Precios de uvas en la Región del Maule, años 2018 a 2020 (\$/kg)**

Variedad	Cali_ dad	Enero				Febrero				Marzo				Abril			
		2018	2019	2020	% var. 2020/19	2018	2019	2020	% var. 2020/19	2018	2019	2020	% var. 2020/19	2018	2019	2020	% var. 2020/19
<b>Tintas</b>																	
Cabernet S.	Baja		135	190	40,7%		150		--	260	170		--				--
	Alta		175	225	28,6%		175		--	315	210		--				--
Carménère	Baja		155	190	22,6%		160		--	270	170		--				--
	Alta		180	235	30,6%		180		--	330	200		--				--
Merlot	Baja		170	230	35,3%		180		--	300	190		--				--
	Alta		200	240	20,0%		200		--	360	230		--				--
Syrah	Baja		130	170	30,8%		130		--	270	130		--				--
	Alta		165	210	27,3%		165		--	320	165		--				--
Carignan	Baja		120	165	37,5%		120		--	230	135		--				--
	Alta		165	210	27,3%		165		--	250	170		--				--
País	Baja		90	130	44,4%		90		--	225	110		--				--
	Alta		110	150	36,4%		110		--	250	135		--				--
<b>Blancas</b>																	
Sauvignon	Baja		155	210	35,5%		155		--	265	170		--				--
	Alta		180	230	27,8%		180		--	325	210		--				--
Chardonnay	Baja		165	235	42,4%		185		--	285	220		--				--
	Alta		200	250	25,0%		200		--	360	240		--				--
Semillón	Baja		130	190	46,2%		150		--	220	170		--				--
	Alta		150	210	40,0%		165		--	280	180		--				--
Torontel	Baja		100	145	45,0%		100		--	220	110		--				--
	Alta		110	150	36,4%		110		--	260	130		--				--
Moscatel	Baja		110	165	50,0%		110		--	235	130		--				--
	Alta		130	190	46,2%		135		--	270	160		--				--

Fuente : elaborado por Odepa con antecedentes de la Seremi de Agricultura de la Región del Maule

<b>Cuadro 11. Precios a productor de vino genérico tinto</b>													
<b>\$/arroba</b>													
<b>(Pesos nominales sin IVA)</b>													
<b>Año</b>	<b>Ene</b>	<b>Feb</b>	<b>Mar</b>	<b>Abr</b>	<b>May</b>	<b>Jun</b>	<b>Jul</b>	<b>Ago</b>	<b>Sep</b>	<b>Oct</b>	<b>Nov</b>	<b>Dic</b>	<b>Promedio</b>
2015	7.250	6.250	6.250	7.000	7.500	7.000	7.000	7.000	7.000	7.000	6.500	6.500	6.854
2016	6.500	6.500	7.500	8.500	10.000	10.250	10.000	10.500	11.000	11.000	11.000	11.000	9.479
2017	11.000	11.000	13.000	12.500	13.500	15.000	14.500	14.500	15.500	15.000	15.000	15.000	13.792
2018	14.500	16.500	16.000	16.000	15.000	14.000	14.500	15.000	13.500	10.000	11.000	10.000	13.833
2019	10.000	10.000	12.000			10.500	11.000	10.000	10.000	10.000	10.000	10.000	10.350
2020	10.000												10.000

*Fuente* : elaborado por Odepa con antecedentes de la Seremi de Agricultura de la Región del Maule.

<b>Cuadro 12. Precios a productor de vino Cabernet</b>													
<b>\$/arroba</b>													
<b>(Pesos nominales sin IVA)</b>													
<b>Año</b>	<b>Ene</b>	<b>Feb</b>	<b>Mar</b>	<b>Abr</b>	<b>May</b>	<b>Jun</b>	<b>Jul</b>	<b>Ago</b>	<b>Sep</b>	<b>Oct</b>	<b>Nov</b>	<b>Dic</b>	<b>Promedio</b>
2015	8.500	7.500	8.000	9.500	10.000	10.000	10.000	10.500	10.250	10.000	9.500	10.000	9.479
2016	10.000	10.000	10.000	12.000	13.000	14.000	13.250	17.500	17.000	18.500	19.000	18.000	14.354
2017	18.000	18.500	18.500	17.000	21.000	21.000	22.000	22.000	23.000	22.500	22.500	22.500	20.708
2018	22.500	24.000	22.500	22.000	22.500	22.000	22.000	21.000	19.500	18.500	17.500	15.500	20.792
2019	14.000	14.000	15.000			14.000	14.000	14.000	14.000	14.000	14.000	14.000	14.100
2020	14.000												14.000

*Fuente* : elaborado por Odepa con antecedentes de la Seremi de Agricultura de la Región del Maule.

<b>Cuadro 13. Precios a productor de vino País</b>													
<b>\$/arroba</b>													
<b>(Pesos nominales sin IVA)</b>													
<b>Año</b>	<b>Ene</b>	<b>Feb</b>	<b>Mar</b>	<b>Abr</b>	<b>May</b>	<b>Jun</b>	<b>Jul</b>	<b>Ago</b>	<b>Sep</b>	<b>Oct</b>	<b>Nov</b>	<b>Dic</b>	<b>Promedio</b>
2015	5.750	5.000	5.400	6.250	6.500	6.500	6.500	6.500	6.500	6.000	6.000	6.000	6.075
2016	6.000	6.500	6.500	7.500	8.750	8.750	8.500	9.000	9.500	9.500	9.000	10.000	8.292
2017	9.500	11.000	11.000	12.000	12.500	12.500	13.000	13.000	14.000	14.000	15.000	15.000	12.708
2018	14.000	15.000	13.000	13.000	13.000	13.000	13.000	11.000	9.000	8.500	8.500	7.500	11.542
2019	7.500	7.500	9.000			8.500	8.500	8.500	8.000	8.500	8.000	8.000	8.200
2020	7.500												7.500

*Fuente* : elaborado por Odepa con antecedentes de la Seremi de Agricultura de la Región del Maule.

<b>Cuadro 14. Precios a productor de vino Semillón</b>													
<b>\$/arroba</b>													
<b>(Pesos nominales sin IVA)</b>													
<b>Año</b>	<b>Ene</b>	<b>Feb</b>	<b>Mar</b>	<b>Abr</b>	<b>May</b>	<b>Jun</b>	<b>Jul</b>	<b>Ago</b>	<b>Sep</b>	<b>Oct</b>	<b>Nov</b>	<b>Dic</b>	<b>Promedio</b>
2015	s/t	s/t	s/t	10.000	10.000	11.000	11.000	11.000	s/t	s/t	s/t	s/t	10.600
2016	s/t	8.000	8.000	12.000	13.500	13.500	12.000	13.500	s/t	s/t	s/t	s/t	11.500
2017	13.000	s/t	s/t	16.000	17.500	17.000	18.000	18.000	s/t	18.000	18.000	18.500	17.111
2018	18.000	18.500	20.000	20.000	19.000	18.000	17.500	17.500	15.500	14.000	14.000	12.250	17.021
2019	12.000	12.000	12.500			12.000	11.500	11.500	9.000	12.000	10.000	11.000	11.350
2020	10.000												10.000

*Fuente* : elaborado por Odepa con antecedentes de la Seremi de Agricultura de la Región del Maule. s/t = sin transacciones.

Nota: Al cierre de este boletín no se cuenta con información de abril y mayo de 2019.



**Cuadro 15. Precios de vinos en la Región del Maule, años 2017 a 2020 (\$/litro)**

Variedad	Calidad	Enero					Febrero					Marzo					Abril				
		2017	2018	2019	2020	% var. 20/19	2017	2018	2019	2020	% var. 20/19	2017	2018	2019	2020	% var. 20/19	2017	2018	2019	2020	% var. 20/19
<b>Tintos</b>																					
Genérico	Nac.	275	350	225	225	0,0%	275	-	225		-	325	375	275		-	263	375	-		-
	Exp.	275	375	275	275	0,0%	275	413	275		-	325	425	325		-	338	425	-		-
Cabernet S.	Nac.	425	550	325	325	0,0%	463	588	325		-	450	550	350		-	400	550	-		-
	Exp.	475	588	400	375	-6,3%	475	625	400		-	475	588	413		-	475	575	-		-
Carménère	Nac.	425	588	375	375	0,0%	450	575	375		-	450	550	375		-	375	550	-		-
	Exp.	450	625	425	425	0,0%	475	575	425		-	488	588	475		-	425	575	-		-
Merlot	Nac.	475	625	425	400	-5,9%	488	638	413		-	525	588	425		-	438	588	-		-
	Exp.	525	675	425	425	0,0%	525	663	450		-	525	625	475		-	525	600	-		-
Syrah	Nac.	425	550	325	313	-3,7%	450	575	300		-	450	550	325		-	375	538	-		-
	Exp.	425	575	375	325	-13%	450	575	338		-	475	588	375		-	425	575	-		-
Carignan	Nac.	275	425	-	238	-	325	425	275		-	325	413	325		-	375	400	-		-
País	Nac.	238	350	188	188	0,3%	275	375	188		-	275	325	225		-	300	325	-		-
<b>Blancos</b>																					
Sauvignon	Nac.	413	575	338	325	-3,7%	425	575	313		-	475	575	350		-	413	575	-		-
	Exp.	475	650	375	375	0,0%	475	625	375		-	525	613	425		-	550	600	-		-
Chardonnay	Nac.	425	588	413	425	3,0%	450	600	400		-	475	625	425		-	475	600	-		-
	Exp.	475	650	450	475	5,6%	475	675	500		-	525	625	550		-	563	625	-		-
Semillón	Nac.	325	425	275	225	-18%	-	463	275		-	-	475	275		-	375	475	-		-
	Exp.	-	475	325	275	-15%	-	475	325		-	-	525	350		-	425	525	-		-
Torontel	Nac.	275	338	225	225	0,0%	300	338	225		-	300	325	238		-	350	325	-		-
Moscatel	Nac.	275	375	225	225	0,0%	313	350	225		-	300	375	275		-	363	375	-		-

Fuente : elaborado por Odepa con antecedentes de la Seremi de Agricultura de la Región del Maule.

S/A: sin antecedentes.

**Cuadro 15 (continuación). Precios de vinos en la Región del Maule, años 2017 a 2020 (\$/litro)**

Variedad	Calidad	Mayo					Junio					Julio					Agosto				
		2017	2018	2019	2020	% var. 20/19	2017	2018	2019	2020	% var. 20/19	2017	2018	2019	2020	% var. 20/19	2017	2018	2019	2020	% var. 20/19
		<b>Tintos</b>																			
Genérico	Nac.	325	325	-		-	325	325	238		-	363	350	275		-	363	350	225		-
	Exp.	350	413	-		-	400	375	275		-	375	375	275		-	375	400	275		-
Cabernet S.	Nac.	500	550	-		-	525	550	325		-	525	538	338		-	538	525	338		-
	Exp.	550	588	-		-	575	575	375		-	575	575	375		-	575	575	375		-
Carménère	Nac.	475	575	-		-	475	575	413		-	525	538	375		-	525	550	375		-
	Exp.	525	588	-		-	575	575	425		-	525	563	425		-	563	575	425		-
Merlot	Nac.	550	600	-		-	600	588	425		-	575	575	425		-	575	575	425		-
	Exp.	600	663	-		-	650	625	475		-	588	600	475		-	650	600	475		-
Syrah	Nac.	475	550	-		-	500	538	325		-	525	538	325		-	525	500	325		-
	Exp.	525	588	-		-	525	575	375		-	525	563	325		-	550	550	325		-
Carignan	Nac.	400	375	-		-	400	375	300		-	425	388	275		-	425	375	275		-
País	Nac.	313	325	-		-	313	325	213		-	325	325	213		-	325	275	213		-
<b>Blancos</b>																					
Sauvignon	Nac.	475	575	-		-	475	575	300		-	475	575	338		-	525	525	338		-
	Exp.	588	600	-		-	588	588	413		-	588	600	400		-	588	575	400		-
Chardonnay	Nac.	500	625	-		-	550	625	475		-	525	600	425		-	550	575	425		-
	Exp.	600	650	-		-	600	638	550		-	600	625	500		-	625	600	475		-
Semillón	Nac.	400	425	-		-	425	425	275		-	400	413	250		-	425	413	250		-
	Exp.	475	525	-		-	438	475	325		-	400	475	325		-	475	475	325		-
Torontel	Nac.	350	325	-		-	350	325	225		-	375	325	225		-	375	325	225		-
Moscatel	Nac.	375	350	-		-	363	350	250		-	388	350	275		-	375	325	225		-

Fuente : elaborado por Odepa con antecedentes de la Seremi de Agricultura de la Región del Maule.

S/A: sin antecedentes.

**Cuadro 15 (continuación). Precios de vinos en la Región del Maule, años 2017 a 2020 (\$/litro)**

Variedad	Calidad	Septiembre					Octubre					Noviembre					Diciembre				
		2017	2018	2019	2020	% var. 20/19	2017	2018	2019	2020	% var. 20/19	2017	2018	2019	2020	% var. 20/19	2017	2018	2019	2020	% var. 20/19
<b>Tintos</b>																					
Genérico	Nac.	375	300	225		-	375	263	225		-	375	238	225		-	375	225	-		-
	Exp.	400	375	275		-	375	325	275		-	375	313	275		-	375	275	-		-
Cabernet S.	Nac.	563	438	338		-	550	400	338		-	525	400	325		-	550	350	-		-
	Exp.	600	550	375		-	588	525	375		-	575	475	375		-	588	425	-		-
Carménère	Nac.	525	500	375		-	575	450	375		-	575	475	375		-	575	425	-		-
	Exp.	575	538	425		-	575	525	413		-	575	525	400		-	575	475	-		-
Merlot	Nac.	600	525	425		-	575	475	400		-	575	525	400		-	613	475	-		-
	Exp.	650	575	475		-	650	525	463		-	625	525	425		-	650	475	-		-
Syrah	Nac.	550	450	325		-	525	425	325		-	525	425	325		-	563	375	-		-
	Exp.	575	525	325		-	575	475	363		-	575	475	325		-	575	425	-		-
Carignan	Nac.	425	325	250		-	425	275	275		-	425	263	225		-	425	238	-		-
País	Nac.	350	225	200		-	350	213	213		-	375	213	200		-	375	188	-		-
<b>Blancos</b>																					
Sauvignon	Nac.	525	475	338		-	525	450	325		-	525	425	325		-	575	375	-		-
	Exp.	600	550	400		-	588	500	400		-	588	500	375		-	575	425	-		-
Chardonnay	Nac.	588	538	425		-	575	500	413		-	575	500	400		-	588	475	-		-
	Exp.	650	588	475		-	625	525	475		-	625	550	475		-	650	500	-		-
Semillón	Nac.	-	350	225		-	425	325	275		-	425	325	225		-	463	275	-		-
	Exp.	-	425	225		-	475	375	325		-	475	375	300		-	475	338	-		-
Torontel	Nac.	375	275	225		-	388	225	275		-	375	225	225		-	375	225	-		-
Moscatel	Nac.	400	275	225		-	388	250	275		-	375	250	225		-	375	225	-		-

Fuente : elaborado por Odepa con antecedentes de la Seremi de Agricultura de la Región del Maule.

S/A: sin antecedentes.

Gráfico 22. Precios mensuales de vinos en el mercado nacional  
\$ / arroba

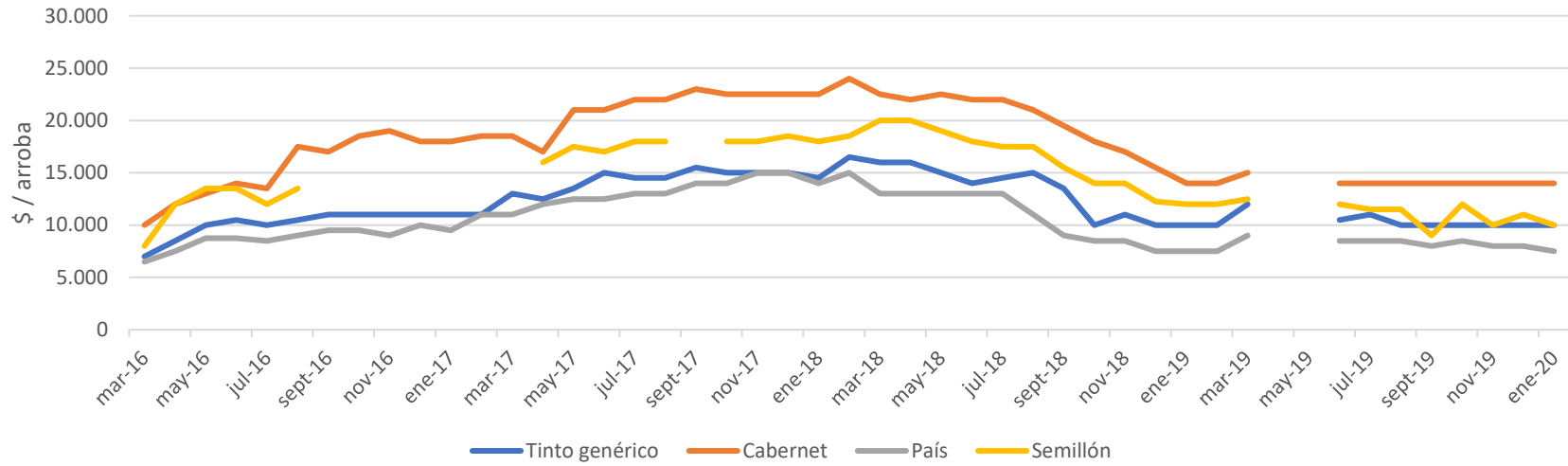
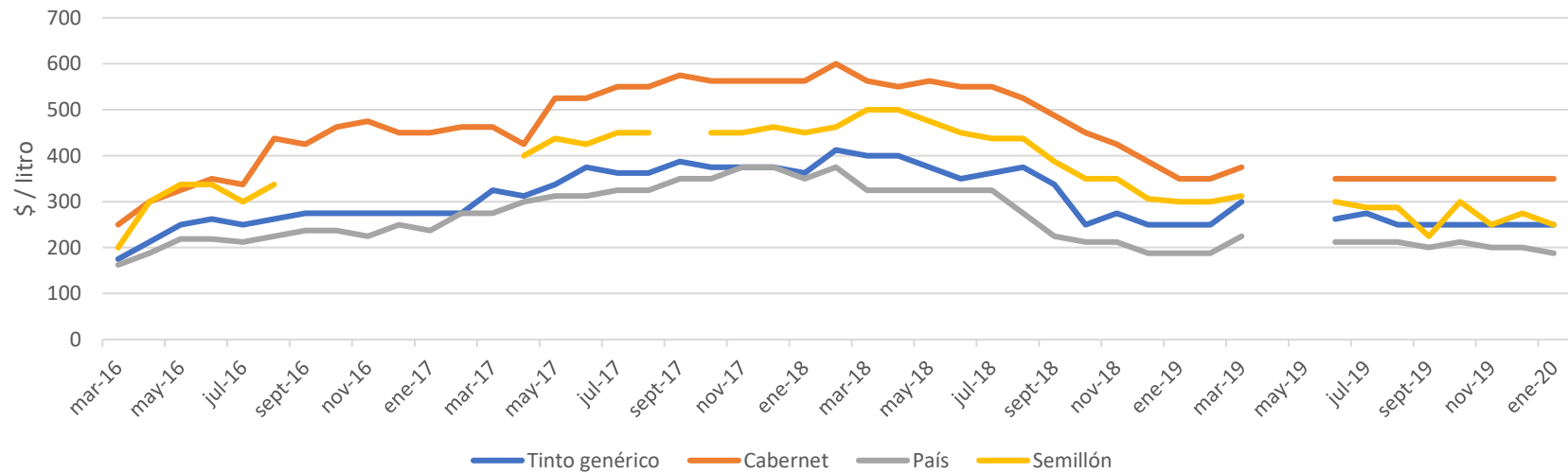


Gráfico 23. Precios mensuales de vinos en el mercado nacional  
\$ / litro



**Cuadro 16. Existencias por regiones al 31 de diciembre de cada año ( mil litros)**

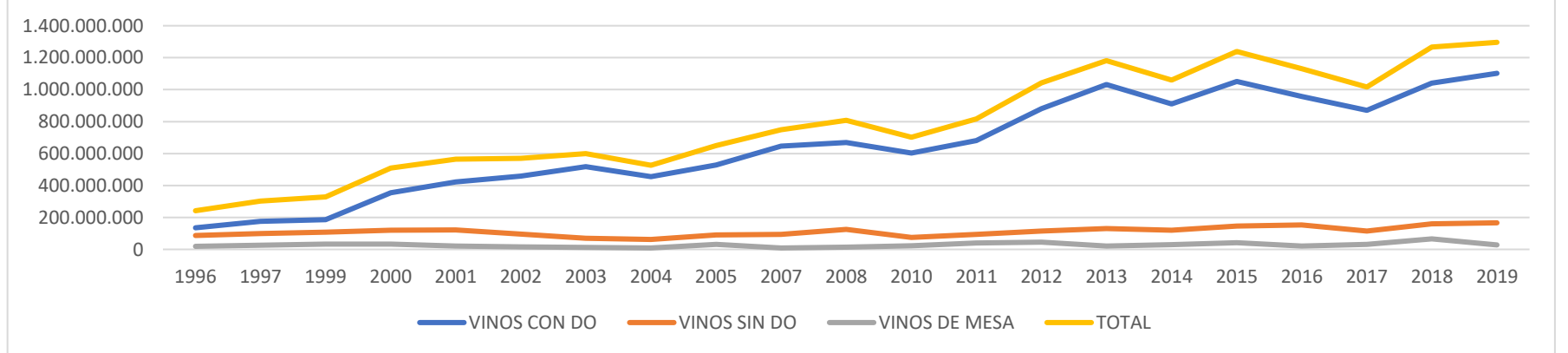
Región	Vinos con DO			Vinos sin DO						Total		
				Vinos sin DO *			Vinos de mesa					
	2017	2018	2019	2017	2018	2019	2017	2018	2019	2017	2018	2019
Tarapacá	-	-		3	4	3	-	-		3	4	3
Antofagasta						5						5
Atacama	-	18	13	61	14	86	-	71		61	103	99
Coquimbo	13.249	19.302	17.149	844	2.857	5.065	-	140	140	14.093	22.298	22.355
Valparaíso	52.604	30.970	35.299	546	458	1.156	11	1.240	8	53.161	32.668	36.463
Metropolitana	161.221	181.194	201.004	12.482	16.349	17.530	4.885	12.428	11.905	178.588	209.971	230.438
O'Higgins	284.858	343.191	365.484	22.658	40.157	28.888	18.379	17.158	8.402	325.896	400.506	402.774
Maule	356.586	461.751	475.113	72.754	94.106	101.271	8.137	34.772	7.286	437.477	590.628	583.669
Ñuble			7.826			12.117			17			19.960
Bío Bío	2.037	3.912	151	4.609	6.613	127	30	3		6.677	10.528	278
Araucanía	-	0	7	0	-		-	-		0	0	7
Los Lagos	-	-	95	-	4	6	-	-		-	4	101
<b>TOTAL</b>	<b>870.555</b>	<b>1.040.338</b>	<b>1.102.141</b>	<b>113.958</b>	<b>160.562</b>	<b>166.255</b>	<b>31.442</b>	<b>65.811</b>	<b>27.758</b>	<b>1.015.956</b>	<b>1.266.712</b>	<b>1.296.153</b>

Fuente : elaborado por Odepa con información del SAG.

\* Incluye los vinos declarados con variedad sin denominación de origen y vinos viníferos corrientes.

Si se considera el vino de cepas para producción de pisco	18.158	38.936	2.445
---	--------	--------	-------

Gráfico 24. Evolución de la existencia de vinos años 1996 - 2019 (Litros)



<b>Cuadro 17. Existencias de vinos con DO por variedades</b>											
Variedades	2016		2017			2018			2019		
	Litros	Part %	Litros	Part %	Var %	Litros	Part %	Var %	Litros	Part %	Var %
Cabernet Sauvignon	374.931	39%	346.278	40%	-8%	384.458	37%	11%	406.059	37%	6%
Merlot	112.075	12%	117.184	13%	5%	122.968	12%	5%	133.548	12%	9%
Carménère	100.975	11%	99.372	11%	-2%	97.025	9%	-2%	105.684	10%	9%
Syrah	82.508	9%	67.525	8%	-18%	83.393	8%	23%	84.548	8%	1%
Chardonnay	63.434	7%	57.873	7%	-9%	78.661	8%	36%	81.779	7%	4%
Sauvignon Blanc	86.544	9%	74.695	9%	-14%	103.974	10%	39%	112.228	10%	8%
Pinot Noir	30.677	3%	31.409	4%	2%	35.632	3%	13%	37.487	3%	5%
Cot (Malbec)	20.763	2%	20.761	2%	0%	27.664	3%	33%	26.958	2%	-3%
Cabernet Franc	7.955	1%	9.276	1%	17%	11.732	1%	26%	12.700	1%	8%
Otras	77.576	8%	46.183	5%	-40%	94.841	9%	105%	101.150	9%	7%
Total	957.440	100%	870.555	100%	-9%	1.040.348	100%	20%	1.102.141	100%	6%

Fuente : elaborado por Odepa con información del SAG.

**Cuadro 18. Exportaciones de pisco y similares por país de destino (código 22082010)**

PAIS	Volumen (litros)				Valor (USD FOB)				Part. 2019 (%)
	2019	Enero - Marzo			2019	Enero - Marzo			
		2019	2020	% Variación		2019	2020	% Variación	
Argentina	16.258	2.218	14.040	533%	85.752	7.128	78.624	1003%	19,5%
Canadá	32.357	6.164	8.656	40%	251.124	45.224	59.961	33%	14,9%
Alemania	35.896	300	9.710	3137%	185.828	1.440	54.923	3714%	13,6%
China	15.165	2.385	7.560	217%	124.340	16.290	40.307	147%	10,0%
Reino Unido	7.053	147	5.940	3941%	48.661	1.702	32.695	1821%	8,1%
España	14.129	4.057	3.049	-25%	143.440	43.949	31.819	-28%	7,9%
Estados Unidos	124.364	22.428	2.700	-88%	742.779	125.037	30.193	-76%	7,5%
Suiza	2.445	0	4.200		16.962	0	23.200		5,7%
Suecia	1.331	0	2.892		8.449	0	11.387		2,8%
Rusia	3.090	3.090	1.260	-59%	22.000	22.000	10.500	-52%	2,6%
<b>SUB - TOTAL</b>	<b>252.088</b>	<b>40.789</b>	<b>60.007</b>	<b>47%</b>	<b>1.629.335</b>	<b>262.770</b>	<b>373.609</b>	<b>42%</b>	<b>92,5%</b>
OTROS PAÍSES	92.643	19.225	5.590	-71%	708.440	195.675	30.098	-85%	7,5%
<b>TOTAL</b>	<b>344.731</b>	<b>60.014</b>	<b>65.597</b>	<b>9%</b>	<b>2.337.775</b>	<b>458.445</b>	<b>403.707</b>	<b>-12%</b>	<b>100,0%</b>

Fuente: Odepa con antecedentes del Servicio Nacional de Aduanas

(\*) De acuerdo con información proporcionada por la Asociación de Productores de Pisco, las exportaciones aparecidas en el código 22082010 no discriminan entre pisco y otros productos similares que no tienen denominación de origen, aunque sean elaborados a partir de uva pisquera. Esta situación, ocasionalmente, puede distorsionar los reales valores de las exportaciones de pisco, como sucedió en el año 2012 con una importante exportación de "alcohol pisquero" (sin denominación de origen) a Francia. De todos modos se hace presente que serían exportaciones de un destilado exportado sin denominación de origen y que se elabora a partir de uvas pisqueras, lo que también contribuye al desarrollo del sector.

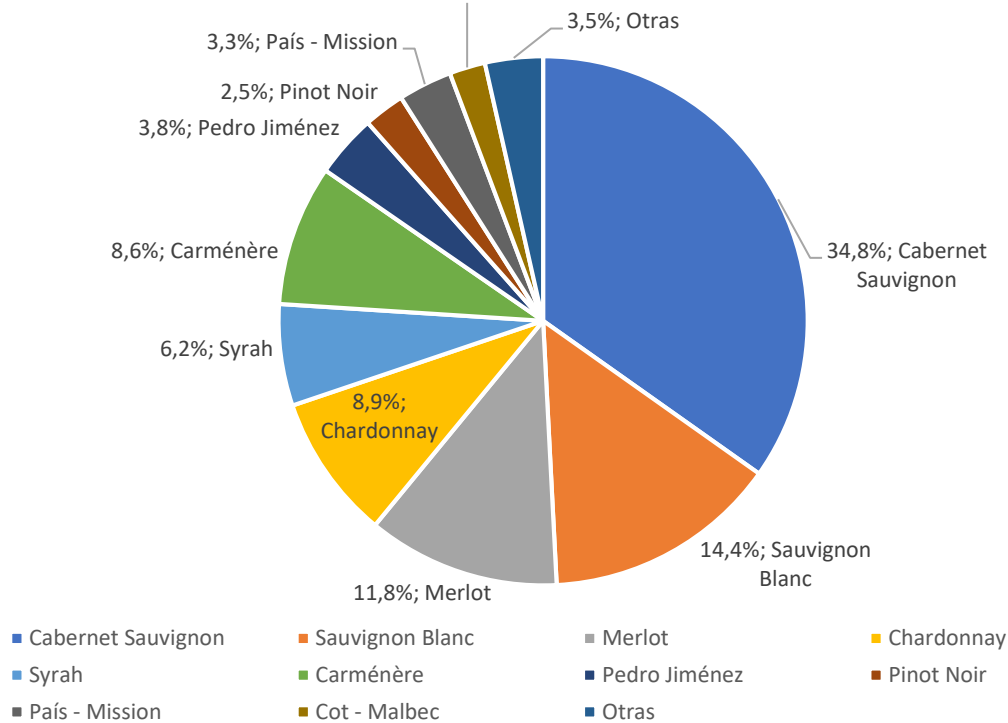
**Cuadro 19. Producción de vinos en los años 2018 y 2019, por regiones y categorías (miles de litros)**

Regiones	Vinos con D.O.		Variación	Vinos sin D.O. (*)		Variación	Vinos de mesa		Variación	Total		Variación
	2018	2019		2018	2019		2018	2019		2018	2019	
Tarapacá				3	0	-97,5%				<b>3</b>	<b>0</b>	-97,5%
Antofagasta				8	6	--				<b>8</b>	<b>6</b>	-20,6%
Atacama	1	0		21	21	-1,4%			--	<b>22</b>	<b>21</b>	-5,7%
Coquimbo	63.560	42.837	-32,6%	14.771	22.177	50,1%	3.001		--	<b>81.332</b>	<b>65.013</b>	-20,1%
Valparaíso	23.308	21.121	-9,4%	447	780	74,4%	3.365	984	-70,8%	<b>27.120</b>	<b>22.884</b>	-15,6%
Metropolitana	124.706	113.924	-8,6%	11.867	13.941	17,5%	45.921	23.431	-49,0%	<b>182.494</b>	<b>151.295</b>	-17,1%
Bernardo O'Higgins	341.377	360.174	5,5%	23.198	17.490	-24,6%	36.646	4.868	-86,7%	<b>401.221</b>	<b>382.531</b>	-4,7%
Maule	482.354	481.629	-0,2%	68.924	60.120	-12,8%	12.283	436	-96,5%	<b>563.561</b>	<b>542.185</b>	-3,8%
Ñuble		10.230			19.233			110			<b>29.573</b>	
Bío Bío	17.472	128	-99,3%	16.650	219	-98,7%	7	11	66,0%	<b>34.129</b>	<b>358</b>	-99,0%
Araucanía	5	5	10,7%		0					<b>5</b>	<b>6</b>	15,9%
Los Lagos				3	3	-17,4%				<b>3</b>	<b>3</b>	-17,4%
<b>Total</b>	<b>1.052.782</b>	<b>1.030.048</b>	<b>-2,2%</b>	<b>135.892</b>	<b>133.989</b>	<b>-1,4%</b>	<b>101.223</b>	<b>29.839</b>	<b>-70,5%</b>	<b>1.289.897</b>	<b>1.193.876</b>	<b>-7,4%</b>

Fuente: Servicio Agrícola y Ganadero. (\*) Incluye los vinos viníferos corrientes.

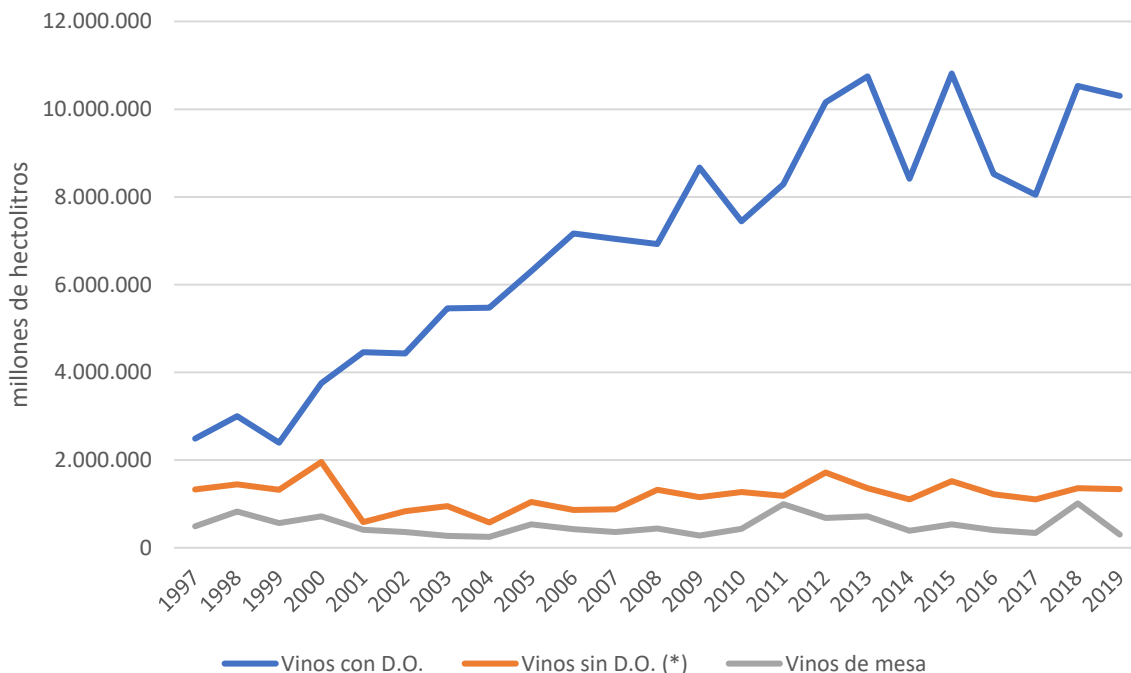


Gráfico 25. Producción de vinos con DO por variedades. Año 2019



Fuente: elaborado por Odepa con antecedentes del SAG

Gráfico 26. Evolución de la producción de vinos por categorías



Fuente: elaborado por Odepa con información del SAG.

**Cuadro 20. Evolución de la superficie plantada con vides, período 2007 a 2018 (ha)**

Superficie plantada con vides (en hectáreas a diciembre de cada año)													
Vides	2007	2008	2009	2010	2011 (a)	2011 (b)	2012	2013	2014	2015	2016	2017	2018
Viníferas	117.558	119.848	121.924	122.641	125.946	125.946	128.638	130.362	137.582	141.918	137.375	135.908	137.191
De mesa ( c )	50.846	52.187	53.340	52.657	53.870	53.870	53.869	53.746	52.234	48.593	48.582	48.202	47.800
Pisqueras	9.982	9.982	10.001	9.990	10.000	7.463	7.721	7.994	8.202	8.516	8.499	8.711	9.150
Total	178.386	182.017	185.265	185.287	189.816	187.278	190.228	192.101	198.019	199.027	194.456	192.821	194.141

Fuente : elaborado por Odepa con información del SAG.

Nota: las cifras de vides viníferas de los años 2008, 2009 y 2010 están ajustadas y no corresponden exactamente a las publicadas por el SAG, debido a dificultades en la recopilación de la información de ese tipo de plantaciones que se produjeron en dichos años, especialmente en las regiones del Maule y del Bío Bío.

(a) Cifras de vides pisqueras son estimaciones sobre la base de la información de los años anteriores, considerando que la información oficial del SAG presenta una subestimación (ver nota b). En 2012 la cifra oficial (que no se presenta en el cuadro) se mantiene cierta subestimación de la vid pisquera.

(b) Cifras oficiales del Catastro Vitícola 2011, donde se advierte que en el caso de vides de mesa y pisqueras se presentaron dificultades en la recopilación de la información, debidas principalmente a que la declaración de plantación a través del sistema en línea implementado por el SAG no fue actualizada por parte de muchos de los productores de este tipo de uvas.

(c ) Las cifras de plantaciones de uva de mesa corresponden a estimaciones efectuadas por Odepa

**Cuadro 21. Plantaciones de vides para vinificación por cepajes blancos y tintos por regiones (ha)**

Regiones	Catastro 2015			Catastro 2016			Catastro 2017			Catastro 2018		
	Blancas	Tintas	Total	Blancas	Tintas	Total	Blancas	Tintas	Total	Blancas	Tintas	Total
Arica					15,0	15,0		15,0	15,0		15,0	15,0
Tarapaca	1,3	0,7	2,0	1,3	0,8	2,1	1,3	1,8	3,1	1,3	1,8	3,1
Antofagasta	1,1	3,9	5,0	1,1	3,9	5,0	1,1	3,9	5,0	1,1	3,9	5,0
Atacama	43,8	13,2	57,0	43,8	13,2	57,0	43,7	15,5	59,3	21,4	25,5	47,0
Coquimbo	1.635,7	1.653,8	3.289,6	1.589,5	1.498,1	3.087,6	1.673,0	1.431,5	3.104,4	1.783,6	1.395,7	3.179,2
Valparaíso	6.410,6	3.650,4	10.061,0	6.273,6	3.542,0	9.815,6	6.281,1	3.537,9	9.819,1	6.313,8	3.560,7	9.874,5
Metropolitana	1.699,7	11.358,0	13.057,7	1.582,8	11.324,9	12.907,8	1.500,1	10.756,4	12.256,6	1.474,4	10.474,0	11.948,4
O'Higgins	6.751,6	39.662,6	46.414,2	6.786,0	39.551,3	46.337,3	6.659,9	38.985,7	45.645,6	6.618,4	39.163,9	45.782,2
del Maule	14.775,1	39.063,4	53.838,5	14.444,2	38.519,0	52.963,2	14.514,7	38.102,4	52.617,1	14.501,7	39.185,0	53.686,7
Ñuble										4.192,7	5.821,4	10.014,1
del Bío Bío	5.009,3	10.098,0	15.107,3	5.335,1	6.757,8	12.092,9	5.410,1	6.867,6	12.277,7	1.267,7	1.256,0	2.523,7
La Araucanía	30,8	30,2	61,0	32,2	32,7	64,9	34,7	43,9	78,6	38,7	45,9	84,6
Los Ríos							13,7	4,8	18,5	13,7	4,8	18,5
Los Lagos	15,6	9,4	24,9	15,6	11,2	26,7	1,8	6,2	7,9	2,6	6,7	9,3
<b>Total nacional</b>	<b>36.375</b>	<b>105.544</b>	<b>141.918</b>	<b>36.105</b>	<b>101.270</b>	<b>137.374,9</b>	<b>36.135,1</b>	<b>99.772,7</b>	<b>135.907,8</b>	<b>36.231,0</b>	<b>100.960,1</b>	<b>137.191,1</b>

Fuente : Catastros Vitícolas del SAG.

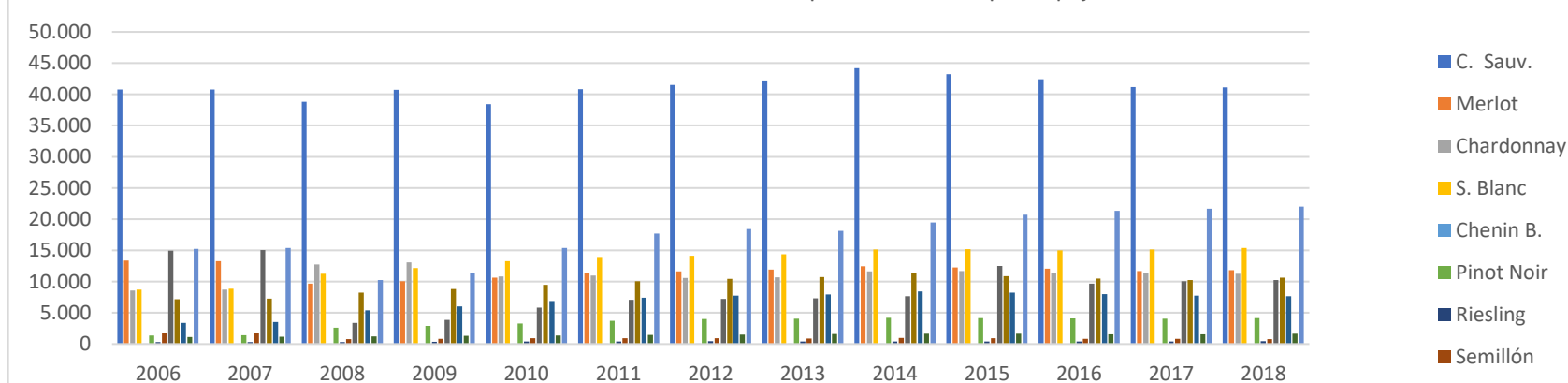
**Cuadro 22. Evolución de la superficie plantada con los principales cepajes para exportación (ha)**

Cepaje	Años													
	2005	2006	2007	2008	2009	2010	2011	2012	2013	2014	2015	2016	2017	2018
C. Sauv.	40.441	40.789	40.766	38.806	40.728	38.426	40.837	41.522	42.195	44.176	43.211	42.409	41.156	41.099
Merlot	13.142	13.368	13.283	9.656	10.041	10.640	11.432	11.649	11.925	12.480	12.243	12.057	11.703	11.844
Chardonnay	8.156	8.548	8.733	12.739	13.082	10.834	10.970	10.571	10.694	11.634	11.698	11.435	11.297	11.242
S. Blanc	8.379	8.697	8.862	11.244	12.159	13.278	13.922	14.132	14.393	15.142	15.173	14.999	15.162	15.383
Chenin B.	73	76	76	57	57	56	56	56	56	56	46	39	36	38
Pinot Noir	1.361	1.382	1.413	2.598	2.884	3.307	3.729	4.012	4.060	4.196	4.149	4.091	4.041	4.144
Riesling	305	305	305	333	367	400	409	442	424	420	423	413	411	437
Semillón	1.708	1.727	1.719	779	846	930	959	921	903	968	959	849	819	799
País	14.909	14.955	15.042	3.374	3.868	5.855	7.079	7.248	7.339	7.653	12.521	9.684	10.056	10.237
Carmenère	6.849	7.183	7.284	8.249	8.827	9.502	10.040	10.418	10.732	11.319	10.861	10.503	10.250	10.647
Syrah	2.988	3.370	3.513	5.391	6.027	6.887	7.393	7.745	7.933	8.432	8.233	7.994	7.738	7.668
C. Franc	1.099	1.143	1.177	1.226	1.321	1.345	1.451	1.533	1.591	1.661	1.672	1.578	1.578	1.646
Otros	15.038	15.250	15.385	10.265	11.318	15.372	17.668	18.389	18.116	19.454	20.731	21.325	21.661	22.007
Totales	114.448	116.793	117.559	104.717	111.525	116.831	125.946	128.638	130.362	137.592	141.918	137.376	135.908	137.191

Fuente : Catastro Vitícola 2014, SAG.

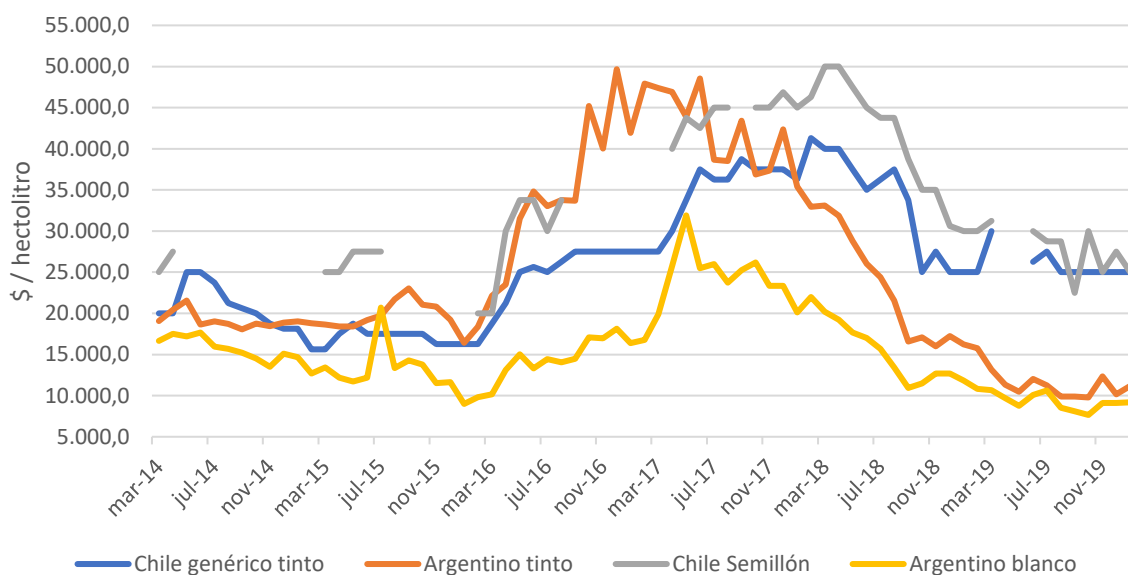
Nota del SAG a las cifras anteriores: La baja en la superficie plantada del cepaje País entre los años 2007 y 2008 se debe a que los productores no actualizaron la información de plantación a través del sistema en línea implementado por el Servicio, lo que ha sido actualizado en operativos de catastro realizados en los años 2010 y 2011 en las regiones de Bío Bío y Maule, respectivamente.

**Gráfico 27. Evolución de la superficie de vides por cepaje**



Fuente: elaborado por Odepa con información del SAG.

Gráfico 28. Comparación de precios de vinos en Chile y Argentina  
(pesos chilenos)



Fuente: elaborado por Odepa con antecedentes de la Seremi Región del Maule y la Bolsa de Comercio de Mendoza.

El gráfico adjunto está basado en información disponible de precios de vinos a granel, tanto en Chile como en Argentina. La comparación se realiza haciendo la transformación de los precios de vinos argentinos a valores expresados en pesos chilenos, considerando el tipo de cambio oficial (peso chileno / peso argentino) vigente en el período en que se registró cada precio.

Se advierte que esta comparación puede no resultar efectiva ni real en términos de los niveles registrados en cada caso, toda vez que probablemente las calidades de los vinos son diferentes y podrían no ser directamente comparables. No obstante, se estima que permite analizar las trayectorias o evolución que han seguido los precios de cada tipo de vino en ambos mercados, desde el momento en que comienzan todas las series (enero de 2010). En consecuencia, se recomienda ser bastante cautelosos al momento de emitir juicios respecto a estos antecedentes, particularmente en relación con los niveles de precios registrados en uno y otro mercado, e interpretar más bien las variaciones que se observan en cada caso.