



Boletín del Vino

Marzo 2020



Boletín del vino: producción, precios y comercio exterior Avance a febrero 2020

Carolina Buzzetti Horta

Publicación de la Oficina de Estudios y Políticas Agrarias (Odepa)
del Ministerio de Agricultura, Gobierno de Chile

Directora y Representante Legal
María Emilia Undurraga Marimón

Se puede reproducir total o parcialmente citando la fuente

Teatinos 40, piso 8. Santiago, Chile

Teléfono : (56- 2) 2397 3000

Fax : (56- 2) 2397 3111

www.odepa.gob.cl



TABLA DE CONTENIDO

Comentario	Descripción	Página
	Comentarios	5

Cuadro	Descripción	Página
	1 Exportación de vinos y mostos 2019 - 2020	6
	2 Exportación de vino embotellado por rango de precios	10
	3 Exportación de vino a granel por rango de precios	11
	4 Exportación de vinos y alcoholes según variedad	12
	5 Exportación de vinos con denominación de origen por país de destino	13
	6 Exportación de vinos a granel por país de destino	14
	7 Exportación de los demás vinos en envases entre 2 y 10 lts por país de destino	15
	8 Exportación de vino espumoso por país de destino	16
	9 Estadísticas del mercado del vino en Chile	21
	10 Precios de uvas viníferas en la Región del Maule	22
	11 Precios a productor de vino genérico tinto	23
	12 Precios a productor de vino Cabernet	23
	13 Precios a productor de vino País	24
	14 Precios a productor de vino Semillón	24
	15 Precios de vinos en la Región del Maule	26 - 27 -28
	16 Existencias de vino por regiones	29
	17 Existencias de vinos con DO por variedades	30
	18 Exportación de pisco y similares por país de destino	31
	19 Producción de vinos años 2018 y 2019, por región y categoría	32
	20 Evolución de la superficie plantada con vides	34
	21 Plantaciones de vides para vinificación por cepaje por regiones	35
	22 Evolución de la superficie plantada con los principales cepajes	36

TABLA DE CONTENIDO

Gráfico	Descripción	Página
	1 Evolución de las exportaciones de vino (total)	7
	2 Evolución del precio medio de los vinos chilenos exportados según categoría	7
	3 Evolución de las exportaciones de vino con denominación de origen	7
	4 Evolución de las exportaciones de vino a granel	8
	5 Evolución de las exportaciones de los demás vinos envasados	8
	6 Evolución de las exportaciones de vinos espumantes	8
	7 Evolución de las exportaciones de vinos en envases entre 2 y 10 lts	9
	8 Exportación de vino embotellado por rangos de precios	10
	9 Exportación de vino a granel por rangos de precios	11
	10 Volumen de exportaciones de vino con denominación de origen	17
	11 Valor de las exportaciones de vino con denominación de origen	17
	12 Precio medio de exportación de vino con denominación de origen	17
	13 Volumen de exportaciones de vino a granel	18
	14 Valor de exportaciones de vino a granel	18
	15 Precio medio de exportación de vino a granel	18
	16 Volumen de exportaciones de los demás vinos en envases entre 2 y 10 lts	19
	17 Valor de exportaciones de los demás vinos en envases entre 2 y 10 lts	19
	18 Precio medio de exportación de los demás vinos en envases entre 2 y 10 lts	19
	19 Volumen de exportaciones de vino espumoso	20
	20 Valor de exportaciones de vino espumoso	20
	21 Precio medio de exportación de vino espumoso	20
	22 Precios mensuales de vinos en el mercado nacional (\$/arroba)	25
	23 Precios mensuales de vinos en el mercado nacional (\$/litro)	25
	24 Evolución de las existencias de vinos	29
	25 Producción de vinos con DO año por variedad	33
	26 Evolución de la producción de vinos por categorías	33
	27 Evolución de la superficie de vides por cepaje	36
	28 Comparación de precios de vinos en Chile y Argentina	37

Comentarios y noticias del sector

1. Exportaciones 2020

Las exportaciones de vino a febrero del 2020 muestran una pequeña alza en el total exportado (2,8%) al comparar con el mismo período de 2019. Esta alza es impulsada por el aumento exportado de las categorías: vino espumoso (20,0%), vino con denominación de origen (9,0%) y vinos en envases entre 2 y 10 lts (8,3%).

En términos de valor el aumento fue de 1,8% en el mismo período de tiempo.

2. Existencias de Vino 2019

El Servicio Agrícola y Ganadero (SAG) publicó el informe de existencias de vino al 31 de diciembre de 2019.

De acuerdo con lo informado, las existencias de vino fueron de 1.296.153.214 litros, de los cuales 85% corresponde a vinos con DO, 12,8% corresponde a vinos sin DO y 2,1% corresponde a vinos elaborados con uva de mesa.

3. Superficie 2018

El SAG publicó el informe del catastro vitícola 2018. De acuerdo con dicho reporte, la superficie nacional alcanza las 137.191 hectáreas, lo que representa un aumento de 0,9% en relación con la superficie declarada el año 2017.

Las variedades que mayor alza mostraron son Riesling (6,3%), Chenin blanc (6,2%), Cabernet franc (4,3%), Carmenere (3,8%), Pinot noir (2,5%) y País (1,7%).

Cuadro 1. Exportaciones de vinos y mostos 2019 vs 2020

	VOLUMEN - Millones de litros									
	Año 2019	Acumulado años 2019 y 2020			Meses			Acumulado 12 meses		
		Ene - feb 19	Ene - feb 2020	% Var	feb-19	feb-20	% Var	Mar 18 - feb 19	Mar 19- feb 20	% Var
Vino con denominación de origen	444,0	67,3	73,3	9,0%	25,2	27,0	7,3%	454,8	450,0	-1,0%
Vino a granel	360,0	64,9	62,1	-4,4%	28,3	29,6	4,7%	323,3	357,2	10,5%
Mosto a granel (a)	28,2	4,2	5,4	27,5%	1,2	1,5	23,0%	30,0	29,3	-2,3%
Los demás vinos envasados	41,1	5,4	5,8	7,8%	2,0	2,2	6,3%	41,0	41,5	1,2%
Demás vinos en envases entre 2 y 10 lts.	18,0	2,7	2,9	8,3%	1,4	1,4	3,4%	19,7	18,2	-7,4%
Vinos espumosos	4,6	0,5	0,6	20,0%	0,1	0,2	67,2%	4,6	4,7	2,7%
Vinos con pulpa de frutas	0,8	0,07	0,08	17,7%	0,03	0,06	83,2%	1,1	0,8	-23,0%
SUBTOTAL sin incluir mosto	868,6	140,8	144,8	2,8%	57,1	60,5	6,1%	844,4	872,5	3,3%
TOTAL EXPORTACIONES VINOS (a)	896,7	145,0	150,1	3,5%	58,3	62,1	6,5%	874,5	901,8	3,1%
	VALOR - Millones US\$									
Vino con denominación de origen	1.445,0	218,1	234,4	7,5%	80,9	86,0	6,3%	1.494,7	1.461,3	-2,2%
Vino a granel	336,0	64,9	53,3	-17,9%	26,6	25,2	-5,2%	332,3	324,3	-2,4%
Mosto a granel	61,0	10,0	10,5	4,6%	2,9	3,1	6,7%	76,9	61,5	-20,0%
Los demás vinos envasados	87,8	11,8	11,6	-1,3%	4,9	4,3	-12,0%	86,0	87,6	2,0%
Demás vinos en envases entre 2 y 10 lts.	33,8	5,0	5,3	5,4%	2,6	2,5	-3,9%	38,4	34,1	-11,1%
Vinos espumosos	18,5	1,9	2,4	27,6%	0,5	0,9	66,9%	18,8	19,1	1,5%
Vinos con pulpa de frutas	3,1	0,23	0,29	23,6%	0,08	0,20	166,7%	4,3	3,2	-26,9%
SUBTOTAL sin incluir mosto	1.924,2	301,9	307,3	1,8%	115,6	119,2	3,1%	1.974,4	1.929,6	-2,3%
TOTAL EXPORTACIONES VINOS	1.985,2	311,9	317,7	1,9%	118,5	122,2	3,2%	2.051,3	1.991,0	-2,9%
	PRECIO MEDIO - US\$ / litro									
Vino con denominación de origen	3,25	3,24	3,20	-1,4%	3,21	3,18	-0,9%	3,29	3,25	-1,2%
Vino a granel	0,93	1,00	0,86	-14,2%	0,94	0,85	-9,5%	1,03	0,91	-11,6%
Mosto a granel (a)	2,17	2,39	1,96	-18,0%	2,33	2,02	-13,3%	2,56	2,10	-18,1%
Los demás vinos envasados	2,14	2,18	1,99	-8,5%	2,41	1,99	-17,2%	2,10	2,11	0,7%
Demás vinos en envases entre 2 y 10 lts.	1,88	1,86	1,81	-2,6%	1,86	1,73	-7,0%	1,95	1,87	-4,0%
Vinos espumosos	4,02	3,99	4,24	6,4%	3,92	3,91	-0,2%	4,10	4,05	-1,2%
Vinos con pulpa de frutas	3,89	3,21	3,37	5,0%	2,17	3,16	45,6%	4,11	3,90	-5,1%
SUBTOTAL sin incluir mosto	2,22	2,14	2,12	-1,0%	2,03	1,97	-2,9%	2,34	2,21	-5,4%
TOTAL EXPORTACIONES VINOS (a)	2,21	2,15	2,12	-1,6%	2,03	1,97	-3,1%	2,35	2,21	-5,9%

Fuente: elaborado por ODEPA sobre la base de antecedentes del Servicio Nacional de Aduanas

Nota: A partir de diciembre de 2015, en las exportaciones de mostos se agregó la glosa del Jugo de uva (incluido el mosto), código 20096000, como una forma de considerar todos los productos que inciden en el mercado del vino y, a partir de enero de 2017, se incorporó el código 220422, correspondiente a la glosa de "vinos en recipientes con capacidad superior a 2 lts. pero inferior o igual a 10 lts.", anteriormente las transacciones en estos envases quedaban clasificadas dentro del código 22042990, correspondiente a "los demás vinos con capacidad mayor a 2 lts.", que comprende a los vinos a granel.

(a) Los volúmenes de las exportaciones de mostos están expresados o considerados en términos de producto concentrado.

Gráfico 1. Evolución de las exportaciones de vino (total).
Período 2000 a 2019

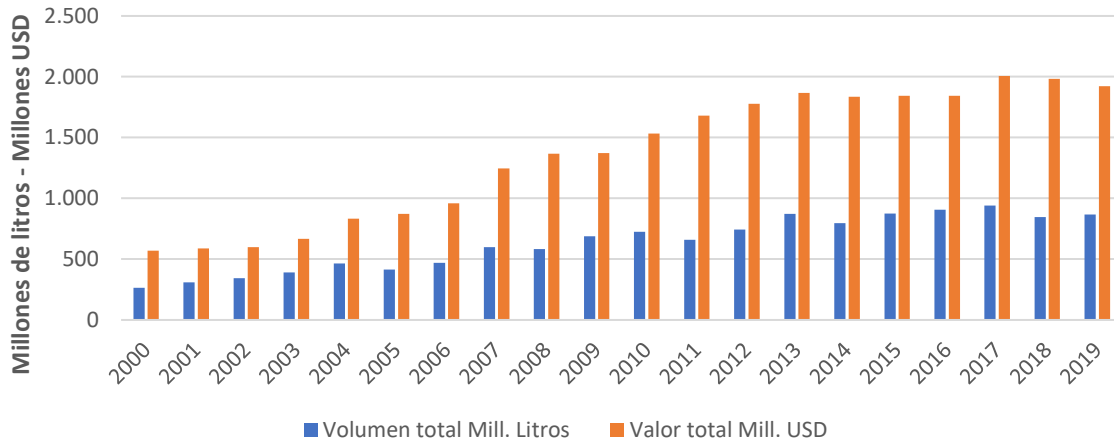


Gráfico 2. Evolución del precio medio de los vinos chilenos exportados según categoría

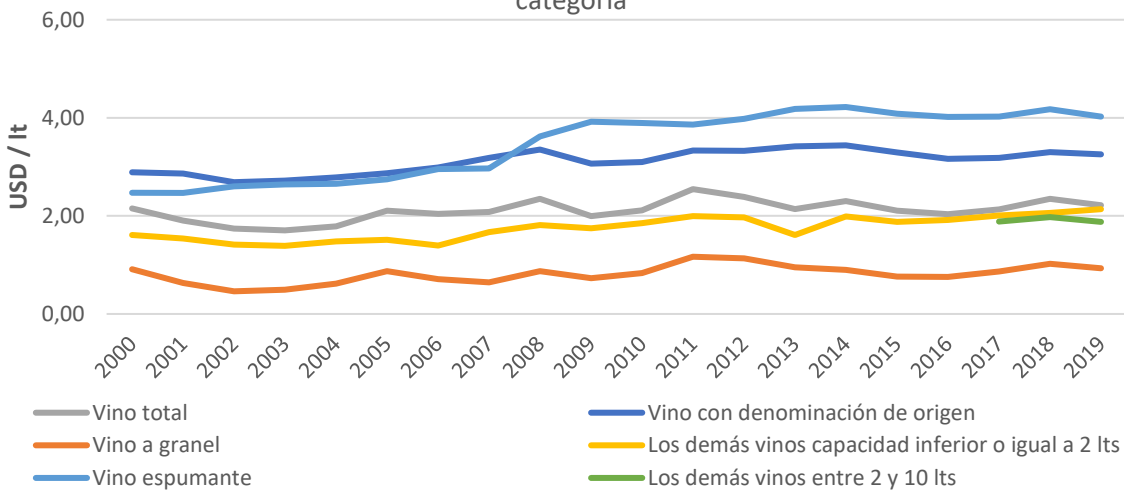


Gráfico 3. Evolución de las exportaciones de vino con denominación de origen.
Período 2000 - 2019

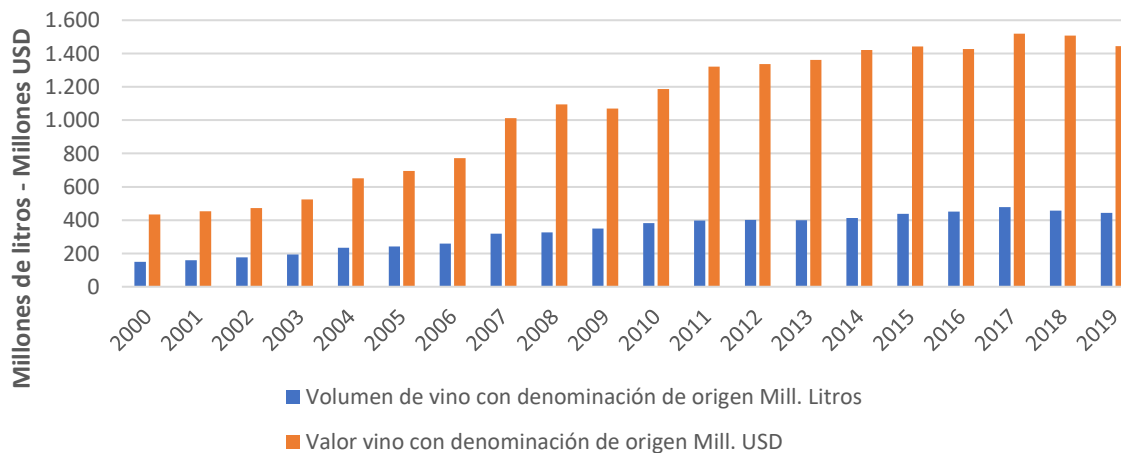


Gráfico 4. Evolución de las exportaciones de vino a granel.
Período 2000 - 2019

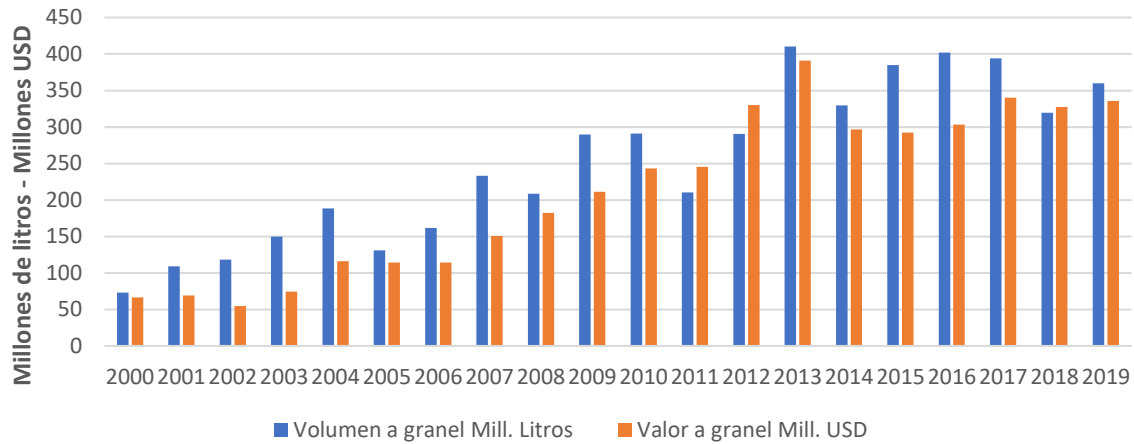


Gráfico 5. Evolución de las exportaciones de los demás vinos envasados.
Período 2000 - 2019

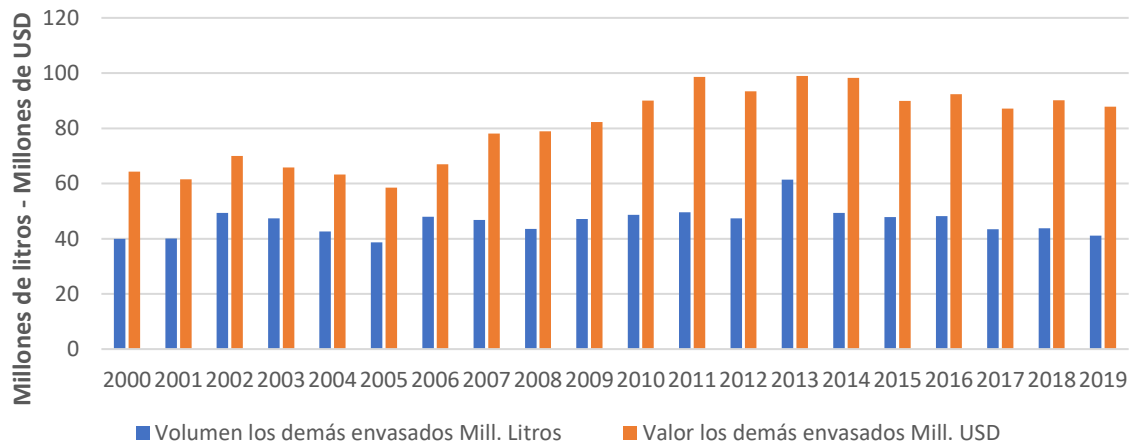


Gráfico 6. Evolución de las exportaciones de vino espumante.
Período 2000 - 2019

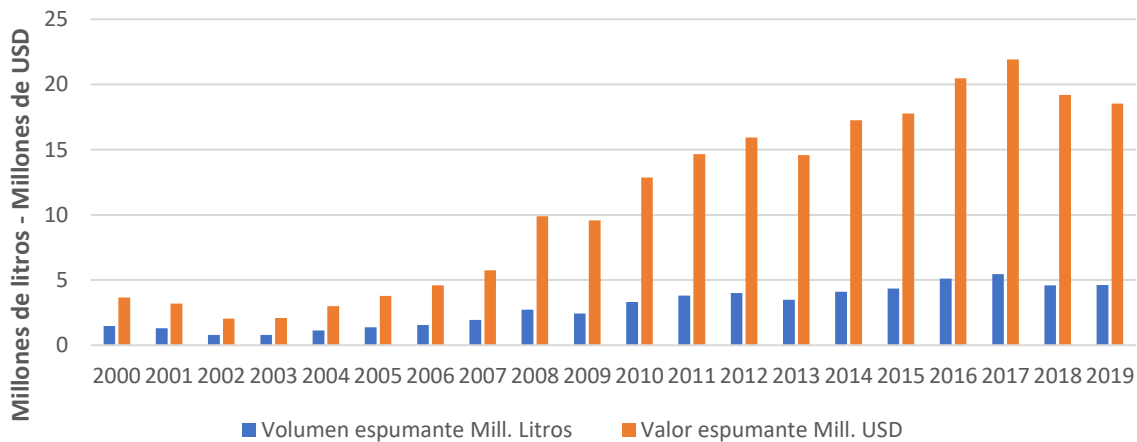
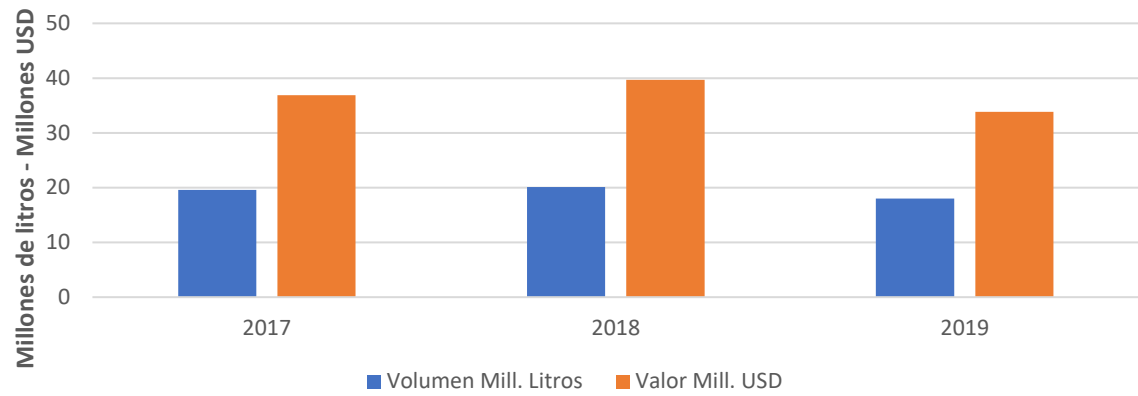


Gráfico 7. Evolución de las exportaciones de vino en envases entre 2 y 10 litros.
Período 2017 - 2019



Cuadro 2. Exportaciones de vino con denominación de origen por rangos de precios

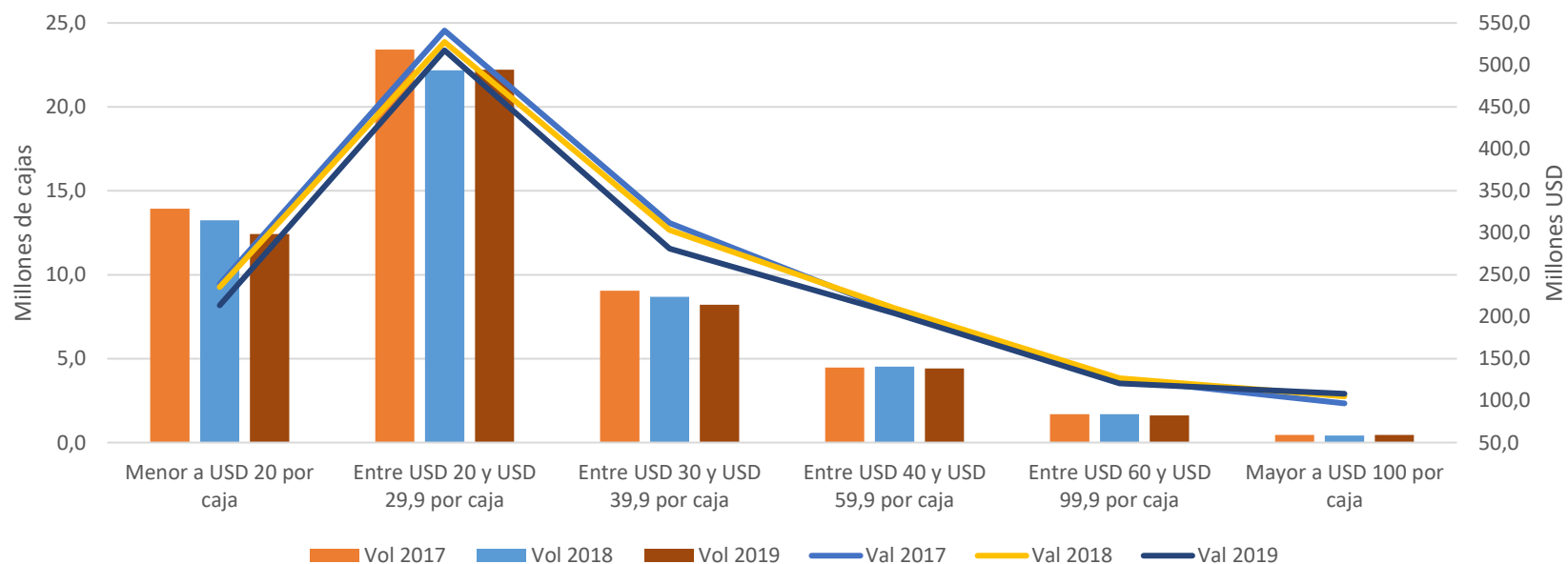
2017 - 2019

	Mill. USD	Mill. cajas	Part (%)	Mill. USD	Mill. cajas	Part (%)	Mill. USD	Mill. cajas	Part (%)
	Val 2017	Vol 2017	Val 2017	Val 2018	Vol 2018	Val 2018	Val 2019	Vol 2019	Val 2019
Menor a USD 20 por caja	238,9	13,9	16%	235,3	13,2	16%	213,4	12,4	15%
Entre USD 20 y USD 29,9 por caja	541,0	23,4	36%	527,4	22,2	35%	517,4	22,2	36%
Entre USD 30 y USD 39,9 por caja	311,5	9,0	20%	303,4	8,7	20%	281,1	8,2	19%
Entre USD 40 y USD 59,9 por caja	206,6	4,5	14%	210,3	4,5	14%	204,2	4,4	14%
Entre USD 60 y USD 99,9 por caja	125,5	1,7	8%	126,5	1,7	8%	120,7	1,6	8%
Mayor a USD 100 por caja	96,7	0,5	6%	105,0	0,4	7%	108,2	0,5	7%

Fuente: elaborado por Odepa con antecedentes del Servicio Nacional de Aduanas

Nota: 1 caja = 9 litros (12 botellas de 0,75 litros c/u)

Gráfico 8. Exportaciones de vino embotellado por rangos de precios
2017 - 2018 - 2019



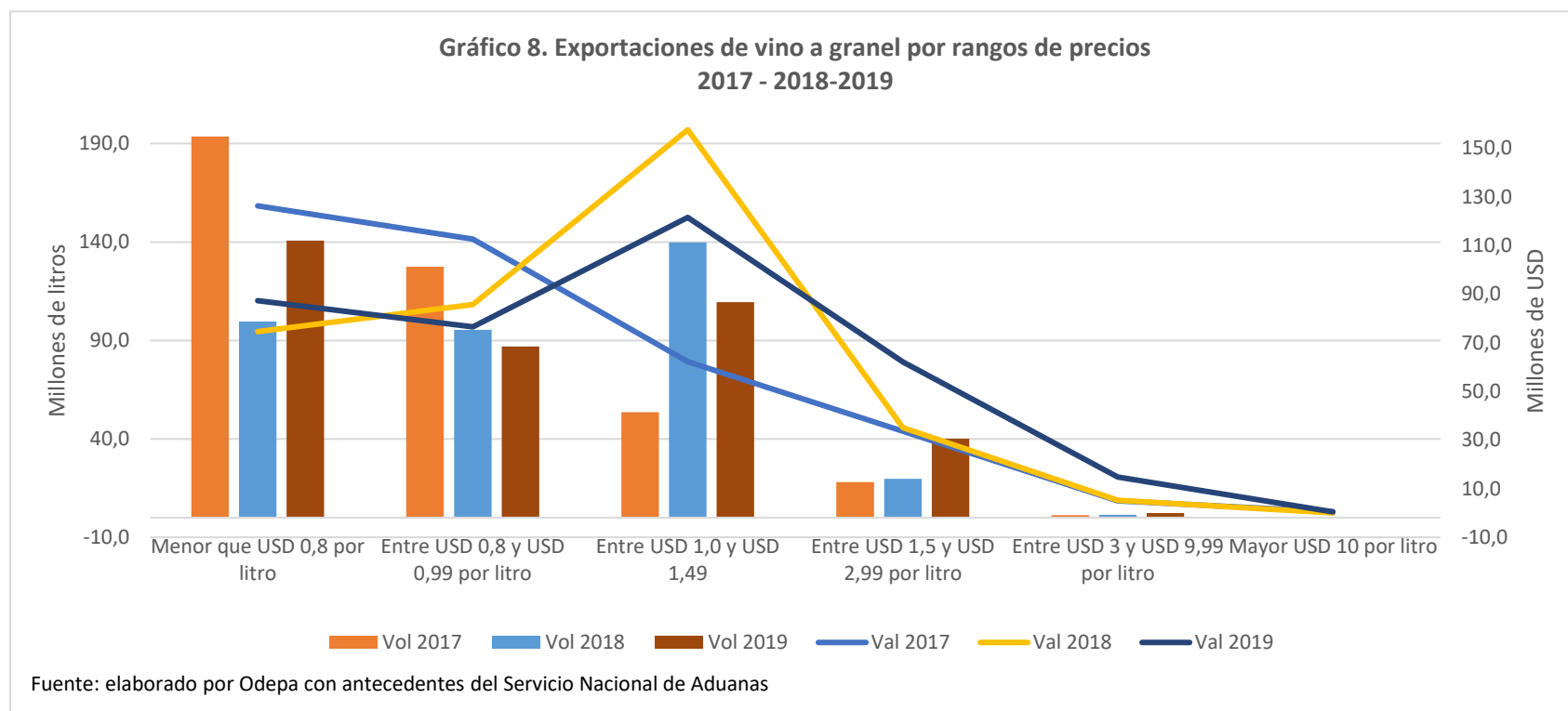
Fuente: elaborado por Odepa con antecedentes del Servicio Nacional de Aduanas

**Cuadro 3. Exportaciones de vino granel por rangos de precios
2017 - 2019**

	Mill. USD	Mill. Litros	Part (%)	Mill. USD	Mill. Litros	Part (%)	Mill. USD	Mill. Litros	Part (%)
	Val 2017	Vol 2017	Val 2017	Val 2018	Vol 2018	Val 2018	Val 2019	Vol 2019	Val 2019
Menor que USD 0,8 por litro	126,3	193,6	37%	74,6	99,6	21%	87,2	140,7	24%
Entre USD 0,8 y USD 0,99 por litro	112,6	127,4	33%	85,7	95,3	24%	76,6	86,9	21%
Entre USD 1,0 y USD 1,49	62,2	53,5	18%	157,6	139,8	44%	121,5	109,4	34%
Entre USD 1,5 y USD 2,99 por litro	33,6	18,1	10%	35,1	19,6	10%	62,1	40,2	17%
Entre USD 3 y USD 9,99 por litro	4,9	1,3	1%	5,2	1,4	1%	14,7	2,4	4%
Mayor USD 10 por litro	0,5	0,0	0%	0,0	0,0	0%	0,5	0,0	0%

Fuente: elaborado por Odepa con antecedentes del Servicio Nacional de Aduanas

**Gráfico 8. Exportaciones de vino a granel por rangos de precios
2017 - 2018-2019**



Cuadro 4. Exportaciones de vinos y alcoholes según variedad

Productos	Volumen (mill. de litros)				Valor (mill. de USD FOB)			
	2019	Ene - feb			2019	Ene - feb		
		2019	2020	Var % 20/19		2019	2020	Var % 20/19
Total vinos y alcoholes	879.570	142.132	147.054	3,5	1.948.169	305.668	311.168	1,8
Vino con denominación de origen	444.002	67.267	73.301	9,0	1.445.020	218.067	234.387	7,5
Chardonnay	32.797	4.962	6.112	23,2	103.952	15.904	18.958	19,2
Chenin Blanc	5	1	0	-89,5	35	6	1	-88,5
Pedro Jiménez	692	199	11	-95	697	140	45	-67,7
Pinot Blanc	179	11	28	145,0	728	46	98	111,3
Riesling y Viognier	1.537	246	303	22,8	4.851	775	1.032	33,1
Sauvignon Blanc	40.816	5.766	6.632	15,0	116.217	16.326	18.044	10,5
Los demás vinos blancos	4.224	643	699	8,6	12.610	1.921	2.274	18,4
Mezclas de vinos blancos	43.691	6.370	7.563	18,7	117.382	17.155	20.301	18,3
Cabernet Franc	129	25	57	130,8	889	141	287	103,7
Cabernet Sauvignon	80.359	11.268	12.345	9,6	276.383	40.210	42.423	5,5
Carménère	29.493	4.871	4.322	-11,3	102.862	15.930	15.852	-0,5
Cot (Malbec)	5.276	820	1.116	36,2	17.004	2.618	3.579	36,7
Merlot	32.269	5.027	5.007	-0,4	89.027	14.154	13.942	-1,5
Pinot Noir	7.519	1.111	1.893	70,4	32.949	4.856	6.849	41,0
Syrah	7.079	962	1.202	25,0	30.918	4.430	5.359	21,0
Los demás vinos tintos	3.415	495	576	16,4	15.603	1.709	2.432	42,3
Mezclas de vino tinto	144.937	23.425	24.132	3,0	496.418	78.710	79.467	1,0
Los demás vinos (con D.O.)	9.586	1.066	1.304	22,3	26.493	3.038	3.446	13,4
Otros vinos envasados	64.801	8.646	9.454	9,3	143.966	18.912	19.715	4,2
Vinos en envases entre 2 y 10 lts.	18.008	2.690	2.912	8,3	33.820	5.006	5.276	5,4
Vinos cap. inferior o igual a 2 lts	41.094	5.412	5.835	7,8	87.805	11.790	11.636	-1,3
Vinos con pulpa de frutas <= 2 lts	1.091	74	143	93,3	3.805	241	410	70,0
Vino espumoso	4.609	470	564	20,0	18.537	1.874	2.392	27,6
Vino a granel	360.047	64.915	62.068	-4,4	335.973	64.930	53.292	-17,9
Otros mostos y alcoholes	10.721	1.304	2.231	71,1	23.210	3.759	3.775	0,4
Mostos	3.688	805	801	-0,4	8.593	1.937	1.615	-16,6
Pisco	345	45	46	2,0	2.338	279	255	-8,6
Otros	6.687	455	1.384	204,5	12.279	1.543	1.904	23,4
* Incluye exportaciones de cervezas y licores no incluidas en el cuadro 1 de este boletín.								
Fuente: Elaborado por Odepa en base a antecedentes del Servicio Nacional de Aduanas								

Cuadro 5. Exportaciones de vinos con denominación de origen por país de destino

País	Volumen (miles de litros)				Valor (miles de USD FOB)				
	2019	Enero - febrero			2019	Enero - febrero			
		2019	2020	Var. % 20/19		2019	2020	Var. % 20/19	% Part.2020
China	68.910	11.982	9.452	-21,1%	247.390	41.396	36.991	-10,6%	15,8%
Japón	43.224	7.152	9.422	31,7%	123.924	20.545	26.155	27,3%	11,2%
Reino Unido	48.214	7.113	8.263	16,2%	132.421	19.236	24.152	25,6%	10,3%
Brasil	52.134	6.326	8.333	31,7%	144.989	18.443	22.104	19,9%	9,4%
Estados Unidos	30.357	5.068	5.522	9,0%	113.297	18.576	18.709	0,7%	8,0%
Holanda	28.345	4.299	4.485	4,3%	83.048	12.482	13.712	9,9%	5,9%
Canadá	14.313	2.006	2.198	9,6%	61.360	8.699	9.910	13,9%	4,2%
Corea del Sur	10.600	1.981	2.188	10,4%	44.168	8.703	8.768	0,7%	3,7%
Irlanda	13.265	1.548	2.095	35,3%	40.738	4.738	6.350	34,0%	2,7%
Alemania	10.020	1.941	2.131	9,8%	32.484	5.721	6.305	10,2%	2,7%
SUB - TOTAL	319.382	49.416	54.089	9,5%	1.023.819	158.539	173.156	9,2%	73,9%
OTROS PAÍSES	124.620	17.851	19.212	7,6%	421.201	59.528	61.231	2,9%	26,1%
TOTAL	444.002	67.267	73.301	9,0%	1.445.020	218.067	234.387	7,5%	100,0%

Fuente: Odepa con información del Servicio Nacional de Aduanas.

Cifras sujetas a revisión por informes de variación de valor (IVV).

Cuadro 6. Exportaciones de vinos a granel por país de destino

PAIS	Volumen (miles de litros)				Valor (miles de USD FOB)				
	2019	Enero - febrero			2019	Enero - febrero			
		2019	2020	Var. % 20/19		2019	2020	Var. % 20/19	% Part.2020
Estados Unidos	89.874	18.024	19.597	8,7%	80.273	18.327	15.829	-13,6%	29,7%
Reino Unido	66.605	10.105	11.856	17,3%	62.130	9.752	10.599	8,7%	19,9%
China	78.036	13.227	10.944	-17,3%	78.220	14.074	10.376	-26,3%	19,5%
Alemania	33.677	5.361	5.801	8,2%	31.297	5.296	4.718	-10,9%	8,9%
Japón	23.138	4.060	4.118	1,4%	21.120	4.002	3.431	-14,3%	6,4%
Canadá	17.135	3.875	2.762	-28,7%	13.174	3.281	1.878	-42,8%	3,5%
Dinamarca	10.663	1.464	1.537	5,0%	12.746	2.051	1.753	-14,5%	3,3%
Francia	8.642	1.904	1.865	-2,0%	7.998	1.953	1.493	-23,6%	2,8%
Holanda	7.354	1.398	1.128	-19,3%	7.187	1.393	1.010	-27,5%	1,9%
Bélgica	2.768	628	399	-36,5%	3.236	750	382	-49,1%	0,7%
SUB - TOTAL	337.892	60.046	60.007	-0,1%	317.381	60.879	51.469	-15,5%	96,6%
OTROS PAÍSES	22.155	4.869	2.061	-57,7%	18.665	4.051	1.823	-55,0%	3,4%
TOTAL	360.047	64.915	62.068	-4,4%	336.046	64.930	53.292	-17,9%	100,0%

Fuente: Odepa con información del Servicio Nacional de Aduanas.

Cifras sujetas a revisión por informes de variación de valor (IVV).

Cuadro 7. Exportaciones de los demás vinos en envases entre 2 y 10 lts por país de destino

PAIS	Volumen (miles de litros)				Valor (miles de USD FOB)				
	2019	Enero - febrero			2019	Enero - febrero			
		2019	2020	Var. % 20/19		2019	2020	Var. % 20/19	% Part.2020
Noruega	3.508	494	688	39,1%	6.368	895	1.175	31%	22%
Suecia	3.844	587	582	-0,8%	6.266	984	942	-4%	18%
Finlandia	3.480	557	630	13,2%	6.229	1.024	1.078	5%	20%
Japón	3.006	530	376	-29,0%	5.598	949	710	-25%	13%
Dinamarca	1.018	112	142	27,2%	2.121	242	256	6%	5%
Canadá	631	114	98	-14,4%	1.331	220	224	2%	4%
Estonia	447	43	53	22,4%	910	93	107	16%	2%
Alemania	324	39	82	107,2%	811	94	188	101%	4%
Vietnam	328	27	34	25,3%	651	51	64	24%	1%
Islandia	241	47	21	-56,3%	506	99	42	-57%	1%
SUB - TOTAL	16.826	2.550	2.705	6,1%	30.792	4.651	4.787	3%	91%
OTROS PAÍSES	1.181	140	207	48,0%	3.028	355	489	38%	9%
Total general	18.008	2.690	2.912	8,3%	33.820	5.006	5.276	5%	100%

Fuente: Odepa con información del Servicio Nacional de Aduanas.

Cifras sujetas a revisión por informes de variación de valor (IVV).

Cuadro 8. Exportaciones de vino espumoso por país de destino

PAIS	Volumen (miles de litros)				Valor (miles de USD FOB)				
	2019	Enero - febrero			2019	Enero - febrero			
		2019	2020	Var. % 20/19		2019	2020	Var. % 20/19	% Part.2020
Japón	2.896	313	221	-29%	11.605	1.232	976	-21%	41%
Colombia	332	35	99	179%	1.216	116	484	318%	20%
Brasil	236	20	56	177%	930	69	154	124%	6%
Ecuador	111	1	2	76%	415	6	10	50%	0%
Corea del Sur	86	9	23	153%	392	47	105	122%	4%
Estados Unidos	59	3	9	176%	375	14	42	190%	2%
Canadá	63	7	9	38%	325	39	55	41%	2%
México	79	3	12	293%	294	19	36	96%	2%
Costa Rica	66	13	12	-7%	262	51	49	-4%	2%
Panamá	56	2	9	301%	221	9	36	299%	1%
SUB - TOTAL	3.983	407	452	11%	16.036	1.602	1.947	22%	81%
OTROS PAÍSES	625	63	112	78%	2.502	272	445	63%	19%
Total general	4.609	470	564	20%	18.537	1.874	2.392	28%	100%

Fuente: Odepa con información del Servicio Nacional de Aduanas.

Cifras sujetas a revisión por informes de variación de valor (IVV).

Cuadro 9. Estadísticas del mercado del vino en Chile

Item	2008	2009	2010	2011	2012	2013	2014	2015	2016	2017	2018	2019	2020
	Millones de litros												
Stock inicial *	748	809	842	701	817	1.043	1.182	1.060	1.238	1.131	1.016	1.267	1.102
Disponibilidad aparente **	231	309	356	297	308	281	340	220	202	99	166	464	
Exportaciones	591	696	732	668	753	884	807	914	948	967	876	897	
Vino embotellado y envasado	375	400	436	452	455	465	468	494	505	527	506	491	
Vino y mosto a granel	216	296	296	216	298	419	338	419	443	440	370	406	
Importación	4	3	1	1	1	2	2	2	2	2	3	2	
Producción	868	1.009	915	1.046	1.255	1.282	1.003	1.286	1.014	949	1.290	1.194	
Vinos con D.O.	693	867	745	829	1.016	1.078	841	1.080	852	805	1.053	1.030	
Vinos sin D.O.	132	115	127	118	172	136	123	152	122	110	136	134	
Vinos de uva de mesa	44	28	44	100	68	70	39	53	40	34	101	30	
Vino para pisco traspasado a vino	11	26	31	33	31	20	20	24	27				
Stock final *	809	842	701	817	1.043	1.182	1.060	1.238	1.131	1.016	1.267	1.102	
% stock sobre producción	93,1%	83,4%	76,6%	78,0%	83,1%	92,2%	106%	96,3%	112%	107%	98%	92%	

* Las cifras de stock inicial y stock final no incluyen las existencias de vino para producción de pisco.

** Las cifras de disponibilidad aparente corresponden a la diferencia entre stock inicial y final, producción, importación y exportación. No son una estimación del consumo a nivel nacional.

Fuente : elaborado por Odepa sobre la base de antecedentes del SAG y el Servicio Nacional de Aduanas.

Cifras provisionarias sujetas a revisión.

Cuadro 10. Precios de uvas en la Región del Maule, años 2018 a 2020 (\$/kg)

Variedad	Calidad	Enero				Febrero				Marzo				Abril			
		2018	2019	2020	% var. 2020/19	2018	2019	2020	% var. 2020/19	2018	2019	2020	% var. 2020/19	2018	2019	2020	% var. 2020/19
Tintas																	
Cabernet S.	Baja		135	190	40,7%		150		--	260	170		--				--
	Alta		175	225	28,6%		175		--	315	210		--				--
Carménère	Baja		155	190	22,6%		160		--	270	170		--				--
	Alta		180	235	30,6%		180		--	330	200		--				--
Merlot	Baja		170	230	35,3%		180		--	300	190		--				--
	Alta		200	240	20,0%		200		--	360	230		--				--
Syrah	Baja		130	170	30,8%		130		--	270	130		--				--
	Alta		165	210	27,3%		165		--	320	165		--				--
Carignan	Baja		120	165	37,5%		120		--	230	135		--				--
	Alta		165	210	27,3%		165		--	250	170		--				--
País	Baja		90	130	44,4%		90		--	225	110		--				--
	Alta		110	150	36,4%		110		--	250	135		--				--
Blancas																	
Sauvignon	Baja		155	210	35,5%		155		--	265	170		--				--
	Alta		180	230	27,8%		180		--	325	210		--				--
Chardonnay	Baja		165	235	42,4%		185		--	285	220		--				--
	Alta		200	250	25,0%		200		--	360	240		--				--
Semillón	Baja		130	190	46,2%		150		--	220	170		--				--
	Alta		150	210	40,0%		165		--	280	180		--				--
Torontel	Baja		100	145	45,0%		100		--	220	110		--				--
	Alta		110	150	36,4%		110		--	260	130		--				--
Moscatel	Baja		110	165	50,0%		110		--	235	130		--				--
	Alta		130	190	46,2%		135		--	270	160		--				--

Fuente : elaborado por Odepa con antecedentes de la Seremi de Agricultura de la Región del Maule

Cuadro 11. Precios a productor de vino genérico tinto													
\$/arroba													
(Pesos nominales sin IVA)													
Año	Ene	Feb	Mar	Abr	May	Jun	Jul	Ago	Sep	Oct	Nov	Dic	Promedio
2015	7.250	6.250	6.250	7.000	7.500	7.000	7.000	7.000	7.000	7.000	6.500	6.500	6.854
2016	6.500	6.500	7.500	8.500	10.000	10.250	10.000	10.500	11.000	11.000	11.000	11.000	9.479
2017	11.000	11.000	13.000	12.500	13.500	15.000	14.500	14.500	15.500	15.000	15.000	15.000	13.792
2018	14.500	16.500	16.000	16.000	15.000	14.000	14.500	15.000	13.500	10.000	11.000	10.000	13.833
2019	10.000	10.000	12.000			10.500	11.000	10.000	10.000	10.000	10.000	10.000	10.350
2020	10.000												10.000

Fuente : elaborado por Odepa con antecedentes de la Seremi de Agricultura de la Región del Maule.

Cuadro 12. Precios a productor de vino Cabernet													
\$/arroba													
(Pesos nominales sin IVA)													
Año	Ene	Feb	Mar	Abr	May	Jun	Jul	Ago	Sep	Oct	Nov	Dic	Promedio
2015	8.500	7.500	8.000	9.500	10.000	10.000	10.000	10.500	10.250	10.000	9.500	10.000	9.479
2016	10.000	10.000	10.000	12.000	13.000	14.000	13.250	17.500	17.000	18.500	19.000	18.000	14.354
2017	18.000	18.500	18.500	17.000	21.000	21.000	22.000	22.000	23.000	22.500	22.500	22.500	20.708
2018	22.500	24.000	22.500	22.000	22.500	22.000	22.000	21.000	19.500	18.500	17.500	15.500	20.792
2019	14.000	14.000	15.000			14.000	14.000	14.000	14.000	14.000	14.000	14.000	14.100
2020	14.000												14.000

Fuente : elaborado por Odepa con antecedentes de la Seremi de Agricultura de la Región del Maule.

Cuadro 13. Precios a productor de vino País													
\$/arroba													
(Pesos nominales sin IVA)													
Año	Ene	Feb	Mar	Abr	May	Jun	Jul	Ago	Sep	Oct	Nov	Dic	Promedio
2015	5.750	5.000	5.400	6.250	6.500	6.500	6.500	6.500	6.500	6.000	6.000	6.000	6.075
2016	6.000	6.500	6.500	7.500	8.750	8.750	8.500	9.000	9.500	9.500	9.000	10.000	8.292
2017	9.500	11.000	11.000	12.000	12.500	12.500	13.000	13.000	14.000	14.000	15.000	15.000	12.708
2018	14.000	15.000	13.000	13.000	13.000	13.000	13.000	11.000	9.000	8.500	8.500	7.500	11.542
2019	7.500	7.500	9.000			8.500	8.500	8.500	8.000	8.500	8.000	8.000	8.200
2020	7.500												7.500

Fuente : elaborado por Odepa con antecedentes de la Seremi de Agricultura de la Región del Maule.

Cuadro 14. Precios a productor de vino Semillón													
\$/arroba													
(Pesos nominales sin IVA)													
Año	Ene	Feb	Mar	Abr	May	Jun	Jul	Ago	Sep	Oct	Nov	Dic	Promedio
2015	s/t	s/t	s/t	10.000	10.000	11.000	11.000	11.000	s/t	s/t	s/t	s/t	10.600
2016	s/t	8.000	8.000	12.000	13.500	13.500	12.000	13.500	s/t	s/t	s/t	s/t	11.500
2017	13.000	s/t	s/t	16.000	17.500	17.000	18.000	18.000	s/t	18.000	18.000	18.500	17.111
2018	18.000	18.500	20.000	20.000	19.000	18.000	17.500	17.500	15.500	14.000	14.000	12.250	17.021
2019	12.000	12.000	12.500			12.000	11.500	11.500	9.000	12.000	10.000	11.000	11.350
2020	10.000												10.000

Fuente : elaborado por Odepa con antecedentes de la Seremi de Agricultura de la Región del Maule. s/t = sin transacciones.

Nota: Al cierre de este boletín no se cuenta con información de abril y mayo de 2019.

Cuadro 15. Precios de vinos en la Región del Maule, años 2017 a 2020 (\$/litro)

Variedad	Calidad	Enero					Febrero					Marzo					Abril				
		2017	2018	2019	2020	% var. 20/19	2017	2018	2019	2020	% var. 20/19	2017	2018	2019	2020	% var. 20/19	2017	2018	2019	2020	% var. 20/19
Tintos																					
Genérico	Nac.	275	350	225	225	0,0%	275	-	225		-	325	375	275		-	263	375	-		-
	Exp.	275	375	275	275	0,0%	275	413	275		-	325	425	325		-	338	425	-		-
Cabernet S.	Nac.	425	550	325	325	0,0%	463	588	325		-	450	550	350		-	400	550	-		-
	Exp.	475	588	400	375	-6,3%	475	625	400		-	475	588	413		-	475	575	-		-
Carménère	Nac.	425	588	375	375	0,0%	450	575	375		-	450	550	375		-	375	550	-		-
	Exp.	450	625	425	425	0,0%	475	575	425		-	488	588	475		-	425	575	-		-
Merlot	Nac.	475	625	425	400	-5,9%	488	638	413		-	525	588	425		-	438	588	-		-
	Exp.	525	675	425	425	0,0%	525	663	450		-	525	625	475		-	525	600	-		-
Syrah	Nac.	425	550	325	313	-3,7%	450	575	300		-	450	550	325		-	375	538	-		-
	Exp.	425	575	375	325	-13%	450	575	338		-	475	588	375		-	425	575	-		-
Carignan	Nac.	275	425	-	238	-	325	425	275		-	325	413	325		-	375	400	-		-
País	Nac.	238	350	188	188	0,3%	275	375	188		-	275	325	225		-	300	325	-		-
Blancos																					
Sauvignon	Nac.	413	575	338	325	-3,7%	425	575	313		-	475	575	350		-	413	575	-		-
	Exp.	475	650	375	375	0,0%	475	625	375		-	525	613	425		-	550	600	-		-
Chardonnay	Nac.	425	588	413	425	3,0%	450	600	400		-	475	625	425		-	475	600	-		-
	Exp.	475	650	450	475	5,6%	475	675	500		-	525	625	550		-	563	625	-		-
Semillón	Nac.	325	425	275	225	-18%	-	463	275		-	-	475	275		-	375	475	-		-
	Exp.	-	475	325	275	-15%	-	475	325		-	-	525	350		-	425	525	-		-
Torontel	Nac.	275	338	225	225	0,0%	300	338	225		-	300	325	238		-	350	325	-		-
Moscatel	Nac.	275	375	225	225	0,0%	313	350	225		-	300	375	275		-	363	375	-		-

Fuente : elaborado por Odepa con antecedentes de la Seremi de Agricultura de la Región del Maule.

S/A: sin antecedentes.

Cuadro 15 (continuación). Precios de vinos en la Región del Maule, años 2017 a 2020 (\$/litro)

Variedad	Calidad	Mayo					Junio					Julio					Agosto				
		2017	2018	2019	2020	% var. 20/19	2017	2018	2019	2020	% var. 20/19	2017	2018	2019	2020	% var. 20/19	2017	2018	2019	2020	% var. 20/19
		Tintos																			
Genérico	Nac.	325	325	-		-	325	325	238		-	363	350	275		-	363	350	225		-
	Exp.	350	413	-		-	400	375	275		-	375	375	275		-	375	400	275		-
Cabernet S.	Nac.	500	550	-		-	525	550	325		-	525	538	338		-	538	525	338		-
	Exp.	550	588	-		-	575	575	375		-	575	575	375		-	575	575	375		-
Carménère	Nac.	475	575	-		-	475	575	413		-	525	538	375		-	525	550	375		-
	Exp.	525	588	-		-	575	575	425		-	525	563	425		-	563	575	425		-
Merlot	Nac.	550	600	-		-	600	588	425		-	575	575	425		-	575	575	425		-
	Exp.	600	663	-		-	650	625	475		-	588	600	475		-	650	600	475		-
Syrah	Nac.	475	550	-		-	500	538	325		-	525	538	325		-	525	500	325		-
	Exp.	525	588	-		-	525	575	375		-	525	563	325		-	550	550	325		-
Carignan	Nac.	400	375	-		-	400	375	300		-	425	388	275		-	425	375	275		-
País	Nac.	313	325	-		-	313	325	213		-	325	325	213		-	325	275	213		-
Blancos																					
Sauvignon	Nac.	475	575	-		-	475	575	300		-	475	575	338		-	525	525	338		-
	Exp.	588	600	-		-	588	588	413		-	588	600	400		-	588	575	400		-
Chardonnay	Nac.	500	625	-		-	550	625	475		-	525	600	425		-	550	575	425		-
	Exp.	600	650	-		-	600	638	550		-	600	625	500		-	625	600	475		-
Semillón	Nac.	400	425	-		-	425	425	275		-	400	413	250		-	425	413	250		-
	Exp.	475	525	-		-	438	475	325		-	400	475	325		-	475	475	325		-
Torontel	Nac.	350	325	-		-	350	325	225		-	375	325	225		-	375	325	225		-
Moscatel	Nac.	375	350	-		-	363	350	250		-	388	350	275		-	375	325	225		-

Fuente : elaborado por Odepa con antecedentes de la Seremi de Agricultura de la Región del Maule.

S/A: sin antecedentes.

Cuadro 15 (continuación). Precios de vinos en la Región del Maule, años 2017 a 2020 (\$/litro)

Variedad	Calidad	Septiembre					Octubre					Noviembre					Diciembre				
		2017	2018	2019	2020	% var. 20/19	2017	2018	2019	2020	% var. 20/19	2017	2018	2019	2020	% var. 20/19	2017	2018	2019	2020	% var. 20/19
Tintos																					
Genérico	Nac.	375	300	225		-	375	263	225		-	375	238	225		-	375	225	-		-
	Exp.	400	375	275		-	375	325	275		-	375	313	275		-	375	275	-		-
Cabernet S.	Nac.	563	438	338		-	550	400	338		-	525	400	325		-	550	350	-		-
	Exp.	600	550	375		-	588	525	375		-	575	475	375		-	588	425	-		-
Carménère	Nac.	525	500	375		-	575	450	375		-	575	475	375		-	575	425	-		-
	Exp.	575	538	425		-	575	525	413		-	575	525	400		-	575	475	-		-
Merlot	Nac.	600	525	425		-	575	475	400		-	575	525	400		-	613	475	-		-
	Exp.	650	575	475		-	650	525	463		-	625	525	425		-	650	475	-		-
Syrah	Nac.	550	450	325		-	525	425	325		-	525	425	325		-	563	375	-		-
	Exp.	575	525	325		-	575	475	363		-	575	475	325		-	575	425	-		-
Carignan	Nac.	425	325	250		-	425	275	275		-	425	263	225		-	425	238	-		-
País	Nac.	350	225	200		-	350	213	213		-	375	213	200		-	375	188	-		-
Blancos																					
Sauvignon	Nac.	525	475	338		-	525	450	325		-	525	425	325		-	575	375	-		-
	Exp.	600	550	400		-	588	500	400		-	588	500	375		-	575	425	-		-
Chardonnay	Nac.	588	538	425		-	575	500	413		-	575	500	400		-	588	475	-		-
	Exp.	650	588	475		-	625	525	475		-	625	550	475		-	650	500	-		-
Semillón	Nac.	-	350	225		-	425	325	275		-	425	325	225		-	463	275	-		-
	Exp.	-	425	225		-	475	375	325		-	475	375	300		-	475	338	-		-
Torontel	Nac.	375	275	225		-	388	225	275		-	375	225	225		-	375	225	-		-
Moscatel	Nac.	400	275	225		-	388	250	275		-	375	250	225		-	375	225	-		-

Fuente : elaborado por Odepa con antecedentes de la Seremi de Agricultura de la Región del Maule.

S/A: sin antecedentes.

Gráfico 22. Precios mensuales de vinos en el mercado nacional
\$ / arroba

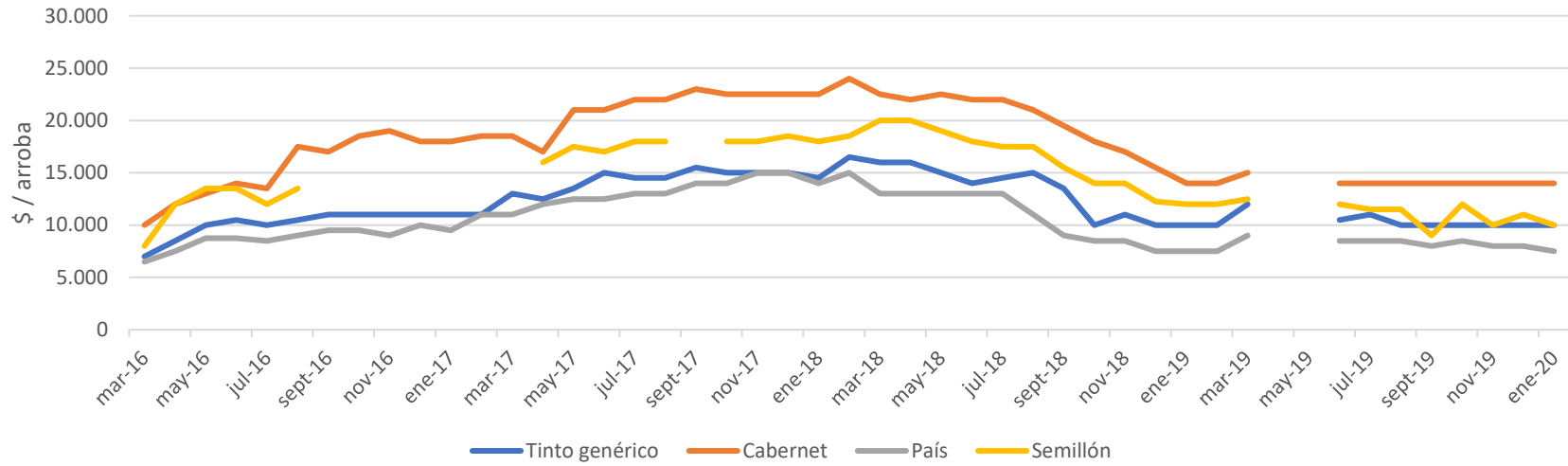
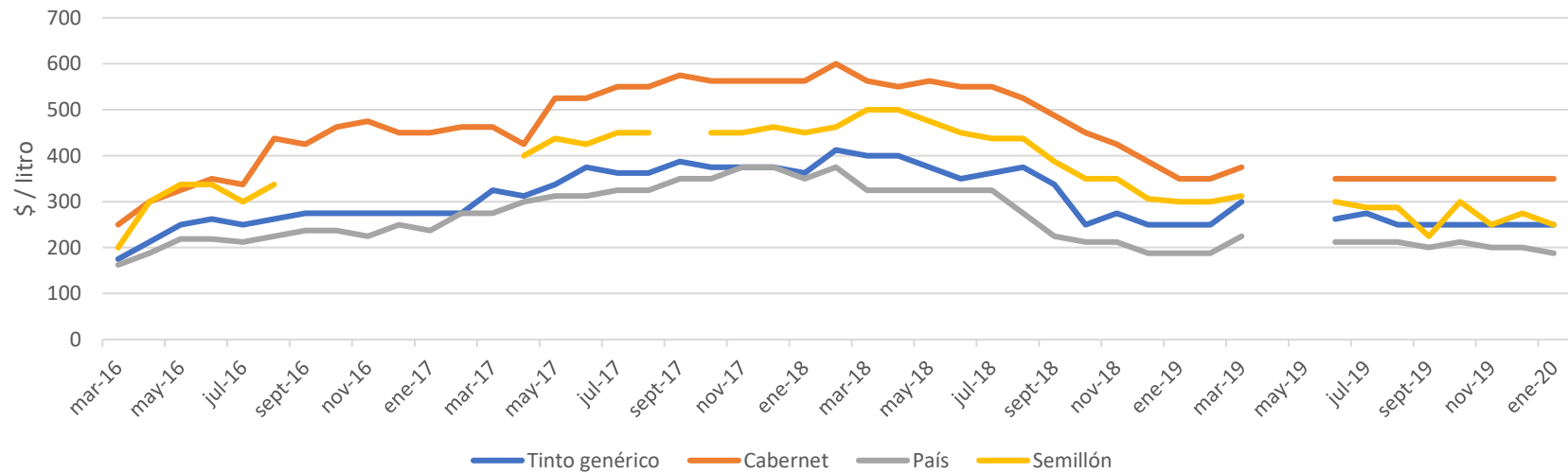


Gráfico 23. Precios mensuales de vinos en el mercado nacional
\$ / litro



Cuadro 16. Existencias por regiones al 31 de diciembre de cada año (mil litros)

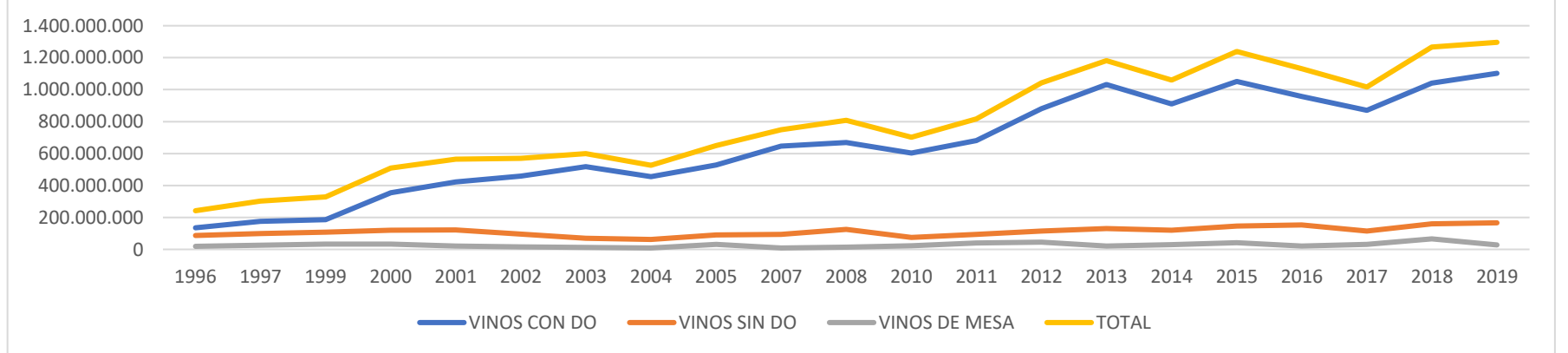
Región	Vinos con DO			Vinos sin DO						Total		
				Vinos sin DO *			Vinos de mesa					
	2017	2018	2019	2017	2018	2019	2017	2018	2019	2017	2018	2019
Tarapacá	-	-		3	4	3	-	-		3	4	3
Antofagasta						5						5
Atacama	-	18	13	61	14	86	-	71		61	103	99
Coquimbo	13.249	19.302	17.149	844	2.857	5.065	-	140	140	14.093	22.298	22.355
Valparaíso	52.604	30.970	35.299	546	458	1.156	11	1.240	8	53.161	32.668	36.463
Metropolitana	161.221	181.194	201.004	12.482	16.349	17.530	4.885	12.428	11.905	178.588	209.971	230.438
O'Higgins	284.858	343.191	365.484	22.658	40.157	28.888	18.379	17.158	8.402	325.896	400.506	402.774
Maule	356.586	461.751	475.113	72.754	94.106	101.271	8.137	34.772	7.286	437.477	590.628	583.669
Ñuble			7.826			12.117			17			19.960
Bío Bío	2.037	3.912	151	4.609	6.613	127	30	3		6.677	10.528	278
Araucanía	-	0	7	0	-		-	-		0	0	7
Los Lagos	-	-	95	-	4	6	-	-		-	4	101
TOTAL	870.555	1.040.338	1.102.141	113.958	160.562	166.255	31.442	65.811	27.758	1.015.956	1.266.712	1.296.153

Fuente : elaborado por Odepa con información del SAG.

* Incluye los vinos declarados con variedad sin denominación de origen y vinos viníferos corrientes.

Si se considera el vino de cepas para producción de pisco	18.158	38.936	2.445
---	--------	--------	-------

Gráfico 24. Evolución de la existencia de vinos años 1996 - 2019 (Litros)



Cuadro 17. Existencias de vinos con DO por variedades											
Variedades	2016		2017			2018			2019		
	Litros	Part %	Litros	Part %	Var %	Litros	Part %	Var %	Litros	Part %	Var %
Cabernet Sauvignon	374.931	39%	346.278	40%	-8%	384.458	37%	11%	406.059	37%	6%
Merlot	112.075	12%	117.184	13%	5%	122.968	12%	5%	133.548	12%	9%
Carménère	100.975	11%	99.372	11%	-2%	97.025	9%	-2%	105.684	10%	9%
Syrah	82.508	9%	67.525	8%	-18%	83.393	8%	23%	84.548	8%	1%
Chardonnay	63.434	7%	57.873	7%	-9%	78.661	8%	36%	81.779	7%	4%
Sauvignon Blanc	86.544	9%	74.695	9%	-14%	103.974	10%	39%	112.228	10%	8%
Pinot Noir	30.677	3%	31.409	4%	2%	35.632	3%	13%	37.487	3%	5%
Cot (Malbec)	20.763	2%	20.761	2%	0%	27.664	3%	33%	26.958	2%	-3%
Cabernet Franc	7.955	1%	9.276	1%	17%	11.732	1%	26%	12.700	1%	8%
Otras	77.576	8%	46.183	5%	-40%	94.841	9%	105%	101.150	9%	7%
Total	957.440	100%	870.555	100%	-9%	1.040.348	100%	20%	1.102.141	100%	6%

Fuente : elaborado por Odepa con información del SAG.

Cuadro 18. Exportaciones de pisco y similares por país de destino (código 22082010)

PAIS	Volumen (litros)				Valor (USD FOB)				Part. 2019 (%)
	2019	Enero - Enero			2019	Enero - Enero			
		2019	2020	% Variación		2019	2020	% Variación	
Argentina	16.258	2.218	14.040	533%	85.752	7.128	78.624	1003%	30,8%
Alemania	35.896	300	9.240	2980%	185.828	1.440	46.414	3123%	18,2%
Canadá	32.357	5.000	5.086	2%	251.124	36.112	32.724	-9%	12,8%
Reino Unido	7.053	84	5.940	6971%	48.661	708	32.695	4518%	12,8%
China	15.165	2.385	3.960	66%	124.340	16.290	17.358	7%	6,8%
Suecia	1.331	0	2.892		8.449	0	11.387		4,5%
España	14.129	3.041	1.016	-67%	143.440	32.939	10.748	-67%	4,2%
Rusia	3.090	0	1.260		22.000	0	10.500		4,1%
Japón	2.715	378	750	98%	28.183	7.248	4.902	-32%	1,9%
Emiratos Arabes	1.029	21	336	1500%	11.475	225	3.600	1500%	1,4%
SUB - TOTAL	129.023	13.427	44.520	232%	909.252	102.090	248.952	144%	97,5%
OTROS PAÍSES	215.708	31.330	1.154	-96%	1.428.523	177.349	6.368	-96%	2,5%
TOTAL	344.731	44.757	45.674	2%	2.337.775	279.439	255.320	-9%	100,0%

Fuente: Odepa con antecedentes del Servicio Nacional de Aduanas

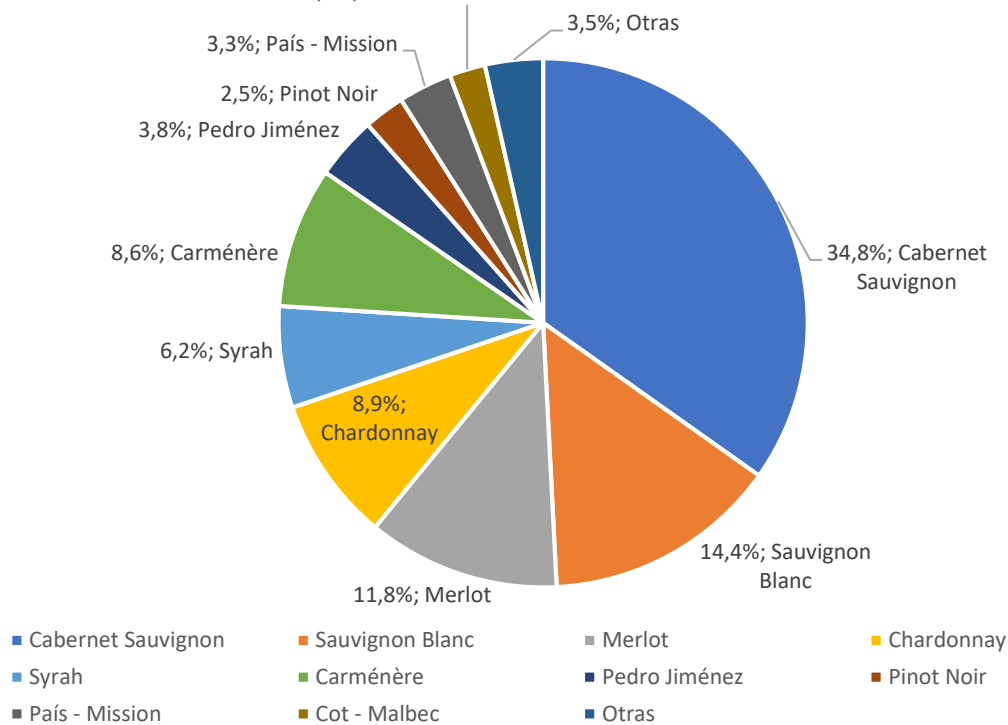
(*) De acuerdo con información proporcionada por la Asociación de Productores de Pisco, las exportaciones aparecidas en el código 22082010 no discriminan entre pisco y otros productos similares que no tienen denominación de origen, aunque sean elaborados a partir de uva pisquera. Esta situación, ocasionalmente, puede distorsionar los reales valores de las exportaciones de pisco, como sucedió en el año 2012 con una importante exportación de "alcohol pisquero" (sin denominación de origen) a Francia. De todos modos se hace presente que serían exportaciones de un destilado exportado sin denominación de origen y que se elabora a partir de uvas pisqueras, lo que también contribuye al desarrollo del sector.

Cuadro 19. Producción de vinos en los años 2018 y 2019, por regiones y categorías (miles de litros)

Regiones	Vinos con D.O.		Variación	Vinos sin D.O. (*)		Variación	Vinos de mesa		Variación	Total		Variación
	2018	2019		2018	2019		2018	2019		2018	2019	
Tarapacá				3	0	-97,5%				3	0	-97,5%
Antofagasta				8	6	--				8	6	-20,6%
Atacama	1	0		21	21	-1,4%			--	22	21	-5,7%
Coquimbo	63.560	42.837	-32,6%	14.771	22.177	50,1%	3.001		--	81.332	65.013	-20,1%
Valparaíso	23.308	21.121	-9,4%	447	780	74,4%	3.365	984	-70,8%	27.120	22.884	-15,6%
Metropolitana	124.706	113.924	-8,6%	11.867	13.941	17,5%	45.921	23.431	-49,0%	182.494	151.295	-17,1%
Bernardo O'Higgins	341.377	360.174	5,5%	23.198	17.490	-24,6%	36.646	4.868	-86,7%	401.221	382.531	-4,7%
Maule	482.354	481.629	-0,2%	68.924	60.120	-12,8%	12.283	436	-96,5%	563.561	542.185	-3,8%
Ñuble		10.230			19.233			110			29.573	
Bío Bío	17.472	128	-99,3%	16.650	219	-98,7%	7	11	66,0%	34.129	358	-99,0%
Araucanía	5	5	10,7%		0					5	6	15,9%
Los Lagos				3	3	-17,4%				3	3	-17,4%
Total	1.052.782	1.030.048	-2,2%	135.892	133.989	-1,4%	101.223	29.839	-70,5%	1.289.897	1.193.876	-7,4%

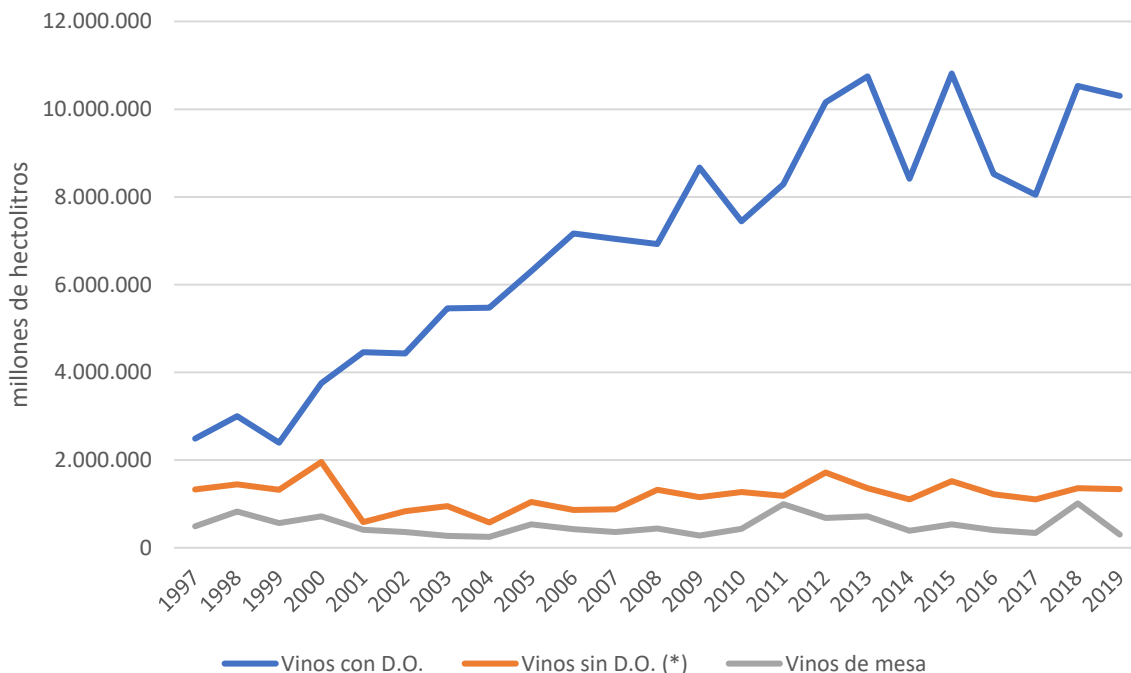
Fuente: Servicio Agrícola y Ganadero. (*) Incluye los vinos viníferos corrientes.

Gráfico 25. Producción de vinos con DO por variedades. Año 2019



Fuente: elaborado por Odepa con antecedentes del SAG

Gráfico 26. Evolución de la producción de vinos por categorías



Fuente: elaborado por Odepa con información del SAG.

Cuadro 20. Evolución de la superficie plantada con vides, período 2007 a 2018 (ha)

Superficie plantada con vides (en hectáreas a diciembre de cada año)													
Vides	2007	2008	2009	2010	2011 (a)	2011 (b)	2012	2013	2014	2015	2016	2017	2018
Viníferas	117.558	119.848	121.924	122.641	125.946	125.946	128.638	130.362	137.582	141.918	137.375	135.908	137.191
De mesa (c)	50.846	52.187	53.340	52.657	53.870	53.870	53.869	53.746	52.234	48.593	48.582	48.202	47.800
Pisqueras	9.982	9.982	10.001	9.990	10.000	7.463	7.721	7.994	8.202	8.516	8.499	8.711	9.150
Total	178.386	182.017	185.265	185.287	189.816	187.278	190.228	192.101	198.019	199.027	194.456	192.821	194.141

Fuente : elaborado por Odepa con información del SAG.

Nota: las cifras de vides viníferas de los años 2008, 2009 y 2010 están ajustadas y no corresponden exactamente a las publicadas por el SAG, debido a dificultades en la recopilación de la información de ese tipo de plantaciones que se produjeron en dichos años, especialmente en las regiones del Maule y del Bío Bío.

(a) Cifras de vides pisqueras son estimaciones sobre la base de la información de los años anteriores, considerando que la información oficial del SAG presenta una subestimación (ver nota b). En 2012 la cifra oficial (que no se presenta en el cuadro) se mantiene cierta subestimación de la vid pisquera.

(b) Cifras oficiales del Catastro Vitícola 2011, donde se advierte que en el caso de vides de mesa y pisqueras se presentaron dificultades en la recopilación de la información, debidas principalmente a que la declaración de plantación a través del sistema en línea implementado por el SAG no fue actualizada por parte de muchos de los productores de este tipo de uvas.

(c) Las cifras de plantaciones de uva de mesa corresponden a estimaciones efectuadas por Odepa

Cuadro 21. Plantaciones de vides para vinificación por cepajes blancos y tintos por regiones (ha)

Regiones	Catastro 2015			Catastro 2016			Catastro 2017			Catastro 2018		
	Blancas	Tintas	Total	Blancas	Tintas	Total	Blancas	Tintas	Total	Blancas	Tintas	Total
Arica					15,0	15,0		15,0	15,0		15,0	15,0
Tarapaca	1,3	0,7	2,0	1,3	0,8	2,1	1,3	1,8	3,1	1,3	1,8	3,1
Antofagasta	1,1	3,9	5,0	1,1	3,9	5,0	1,1	3,9	5,0	1,1	3,9	5,0
Atacama	43,8	13,2	57,0	43,8	13,2	57,0	43,7	15,5	59,3	21,4	25,5	47,0
Coquimbo	1.635,7	1.653,8	3.289,6	1.589,5	1.498,1	3.087,6	1.673,0	1.431,5	3.104,4	1.783,6	1.395,7	3.179,2
Valparaíso	6.410,6	3.650,4	10.061,0	6.273,6	3.542,0	9.815,6	6.281,1	3.537,9	9.819,1	6.313,8	3.560,7	9.874,5
Metropolitana	1.699,7	11.358,0	13.057,7	1.582,8	11.324,9	12.907,8	1.500,1	10.756,4	12.256,6	1.474,4	10.474,0	11.948,4
O'Higgins	6.751,6	39.662,6	46.414,2	6.786,0	39.551,3	46.337,3	6.659,9	38.985,7	45.645,6	6.618,4	39.163,9	45.782,2
del Maule	14.775,1	39.063,4	53.838,5	14.444,2	38.519,0	52.963,2	14.514,7	38.102,4	52.617,1	14.501,7	39.185,0	53.686,7
Ñuble										4.192,7	5.821,4	10.014,1
del Bío Bío	5.009,3	10.098,0	15.107,3	5.335,1	6.757,8	12.092,9	5.410,1	6.867,6	12.277,7	1.267,7	1.256,0	2.523,7
La Araucanía	30,8	30,2	61,0	32,2	32,7	64,9	34,7	43,9	78,6	38,7	45,9	84,6
Los Ríos							13,7	4,8	18,5	13,7	4,8	18,5
Los Lagos	15,6	9,4	24,9	15,6	11,2	26,7	1,8	6,2	7,9	2,6	6,7	9,3
Total nacional	36.375	105.544	141.918	36.105	101.270	137.374,9	36.135,1	99.772,7	135.907,8	36.231,0	100.960,1	137.191,1

Fuente : Catastros Vitícolas del SAG.

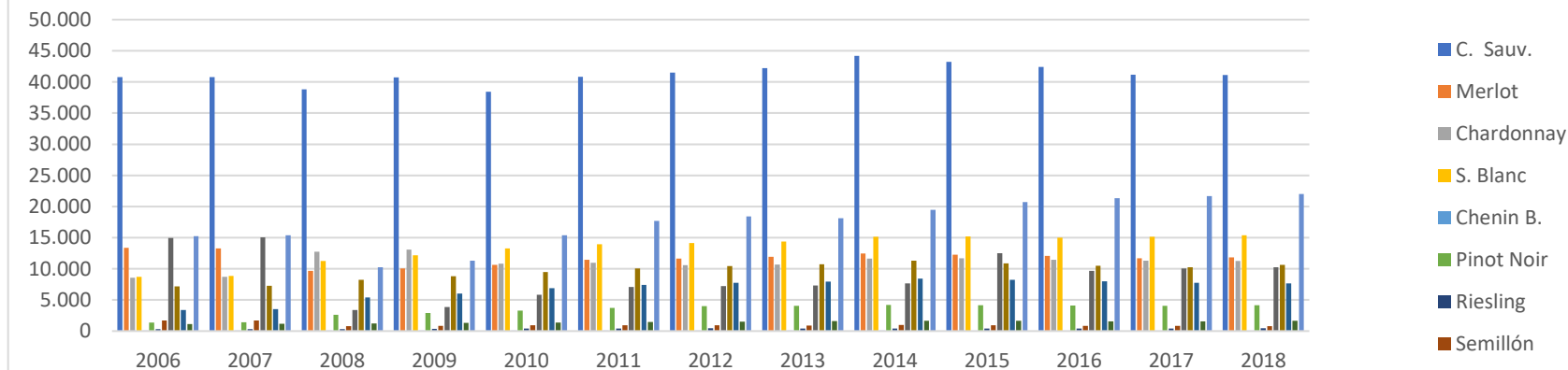
Cuadro 22. Evolución de la superficie plantada con los principales cepajes para exportación (ha)

Cepaje	Años													
	2005	2006	2007	2008	2009	2010	2011	2012	2013	2014	2015	2016	2017	2018
C. Sauv.	40.441	40.789	40.766	38.806	40.728	38.426	40.837	41.522	42.195	44.176	43.211	42.409	41.156	41.099
Merlot	13.142	13.368	13.283	9.656	10.041	10.640	11.432	11.649	11.925	12.480	12.243	12.057	11.703	11.844
Chardonnay	8.156	8.548	8.733	12.739	13.082	10.834	10.970	10.571	10.694	11.634	11.698	11.435	11.297	11.242
S. Blanc	8.379	8.697	8.862	11.244	12.159	13.278	13.922	14.132	14.393	15.142	15.173	14.999	15.162	15.383
Chenin B.	73	76	76	57	57	56	56	56	56	56	46	39	36	38
Pinot Noir	1.361	1.382	1.413	2.598	2.884	3.307	3.729	4.012	4.060	4.196	4.149	4.091	4.041	4.144
Riesling	305	305	305	333	367	400	409	442	424	420	423	413	411	437
Semillón	1.708	1.727	1.719	779	846	930	959	921	903	968	959	849	819	799
País	14.909	14.955	15.042	3.374	3.868	5.855	7.079	7.248	7.339	7.653	12.521	9.684	10.056	10.237
Carmenère	6.849	7.183	7.284	8.249	8.827	9.502	10.040	10.418	10.732	11.319	10.861	10.503	10.250	10.647
Syrah	2.988	3.370	3.513	5.391	6.027	6.887	7.393	7.745	7.933	8.432	8.233	7.994	7.738	7.668
C. Franc	1.099	1.143	1.177	1.226	1.321	1.345	1.451	1.533	1.591	1.661	1.672	1.578	1.578	1.646
Otros	15.038	15.250	15.385	10.265	11.318	15.372	17.668	18.389	18.116	19.454	20.731	21.325	21.661	22.007
Totales	114.448	116.793	117.559	104.717	111.525	116.831	125.946	128.638	130.362	137.592	141.918	137.376	135.908	137.191

Fuente : Catastro Vitícola 2014, SAG.

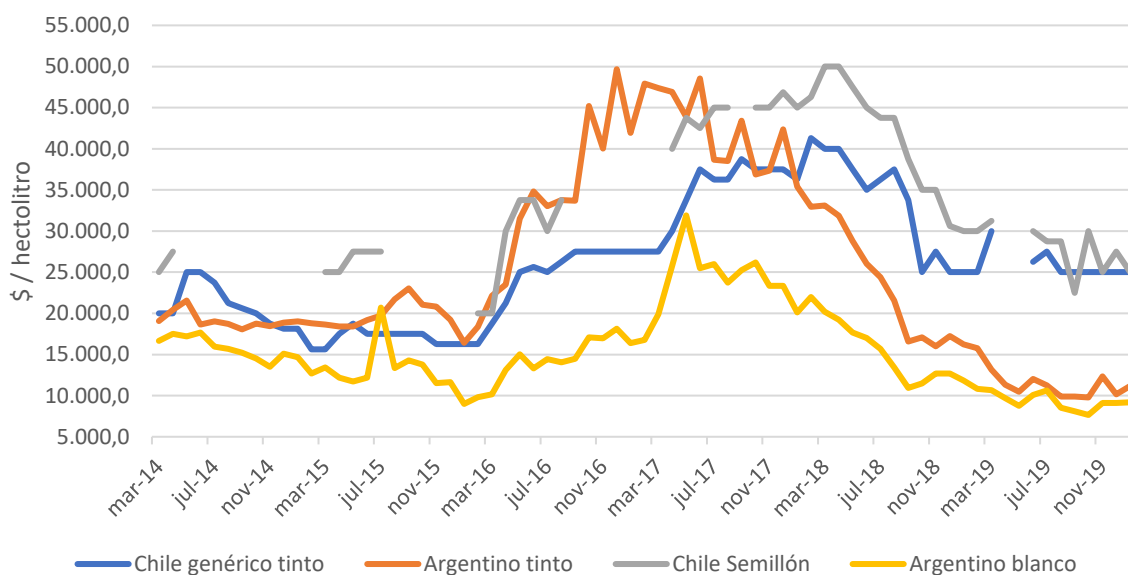
Nota del SAG a las cifras anteriores: La baja en la superficie plantada del cepaje País entre los años 2007 y 2008 se debe a que los productores no actualizaron la información de plantación a través del sistema en línea implementado por el Servicio, lo que ha sido actualizado en operativos de catastro realizados en los años 2010 y 2011 en las regiones de Bío Bío y Maule, respectivamente.

Gráfico 27. Evolución de la superficie de vides por cepaje



Fuente: elaborado por Odepa con información del SAG.

Gráfico 28. Comparación de precios de vinos en Chile y Argentina
(pesos chilenos)



Fuente: elaborado por Odepa con antecedentes de la Seremi Región del Maule y la Bolsa de Comercio de Mendoza.

El gráfico adjunto está basado en información disponible de precios de vinos a granel, tanto en Chile como en Argentina. La comparación se realiza haciendo la transformación de los precios de vinos argentinos a valores expresados en pesos chilenos, considerando el tipo de cambio oficial (peso chileno / peso argentino) vigente en el período en que se registró cada precio.

Se advierte que esta comparación puede no resultar efectiva ni real en términos de los niveles registrados en cada caso, toda vez que probablemente las calidades de los vinos son diferentes y podrían no ser directamente comparables. No obstante, se estima que permite analizar las trayectorias o evolución que han seguido los precios de cada tipo de vino en ambos mercados, desde el momento en que comienzan todas las series (enero de 2010). En consecuencia, se recomienda ser bastante cautelosos al momento de emitir juicios respecto a estos antecedentes, particularmente en relación con los niveles de precios registrados en uno y otro mercado, e interpretar más bien las variaciones que se observan en cada caso.