

## Mercado lácteo

Caterina Juri Massaro

Durante el año 2009, el sector lechero se vio afectado por varias situaciones, entre otras la crisis económica internacional, la caída de los precios pagados a productor, el alza en los precios de fertilizantes y granos y dos sequías consecutivas en las regiones de Los Lagos y Los Ríos, responsables por cerca de 70% de la producción de leche fresca del país. A lo anterior se sumó la competencia de productos que llegaron del exterior (particularmente de Argentina y Uruguay), países donde, al igual que en las grandes potencias lecheras, como Estados Unidos y la Unión Europea, la crisis motivó que sus gobiernos aplicaran variados esquemas de apoyo interno, tales como créditos especiales (blandos) y subsidios al precio pagado a los productores, e incluso otras prácticas que habían sido eliminadas, como, por ejemplo, subsidios a las exportaciones y al consumo.

Este escenario fue el que motivó que la Comisión de Distorsiones resolviera aplicar una salvaguardia provisoria de 15% a la importación de leches en polvo y queso gauda, recientemente eliminada, considerando los cambios que han tenido lugar en el mercado internacional.

Desde mediados de 2009 se observó una tendencia al alza en el precio internacional de la leche en polvo, lo que quedó manifiesto en el fuerte repunte de los precios transados en las sucesivas subastas mensuales realizadas por Fonterra<sup>1</sup>, que en el caso de la leche en polvo entera se aproximaron a US\$ 3.500 por tonelada en octubre, en circunstancias que a principios de 2009 se transaba en torno a US\$ 1.800 por tonelada (Nueva Zelanda). Esta alza se ha constatado igualmente en los mercados de la Unión Europea y Estados Unidos y, más recientemente, de Uruguay y Argentina.

Por su parte, los precios pagados por la leche en Chile mostraron su menor nivel en septiembre reciente, para comenzar a recuperarse en los últimos meses de 2009 y proyectarse estables para 2010, esperándose una posible alza para el otoño y el invierno, dependiendo de cómo se mueva el dólar y cómo se recuperen la producción interna y la demanda nacional e internacional.

### Consumo de leche en Chile

La leche es uno de los alimentos más completos y equilibrados, destacándose por su alto contenido en proteínas y

calcio. Pese a este gran valor nutritivo, el consumo de la población chilena está muy por debajo de los niveles recomendados por los especialistas, bordeando los 128 litros por persona al año<sup>2</sup>. Al respecto, la Organización Mundial de la Salud recomienda un consumo de 160 litros per cápita. Es por esto que se hacen esfuerzos por elevar esta cifra mediante campañas publicitarias.

### COMPORTAMIENTO DE PRECIOS

#### A) Precio a productor

A nivel nacional, durante el año 2009 el precio más bajo pagado a productor se registró en septiembre y estuvo en torno a \$ 143 por litro. En promedio, el precio pagado en 2009 a nivel país acumuló un retroceso de 22,5%, al registrar un valor aproximado de \$153/litro frente a los \$197/litro del año anterior<sup>3</sup>.

#### B) Precio promedio a consumidor en Santiago

A continuación se presenta una descripción del comportamiento de los precios medios de leche entera comercializada en Santiago entre enero y diciembre de 2009. Para tal efecto se consideraron los precios promedio monitoreados por ODEPA, en supermercados de las zonas oriente, sur, norte y poniente.

<sup>1</sup> Fonterra es la empresa más grande de Nueva Zelanda y controla casi la totalidad de la producción de leche.

Se ha transformado en líder mundial, con operaciones en más de 140 países y controlando más de 30% del mercado mundial de lácteos (incluido el 99,82% de Soprole).

<sup>2</sup> Odepa, 2009

<sup>3</sup> Moneda de diciembre de 2009.

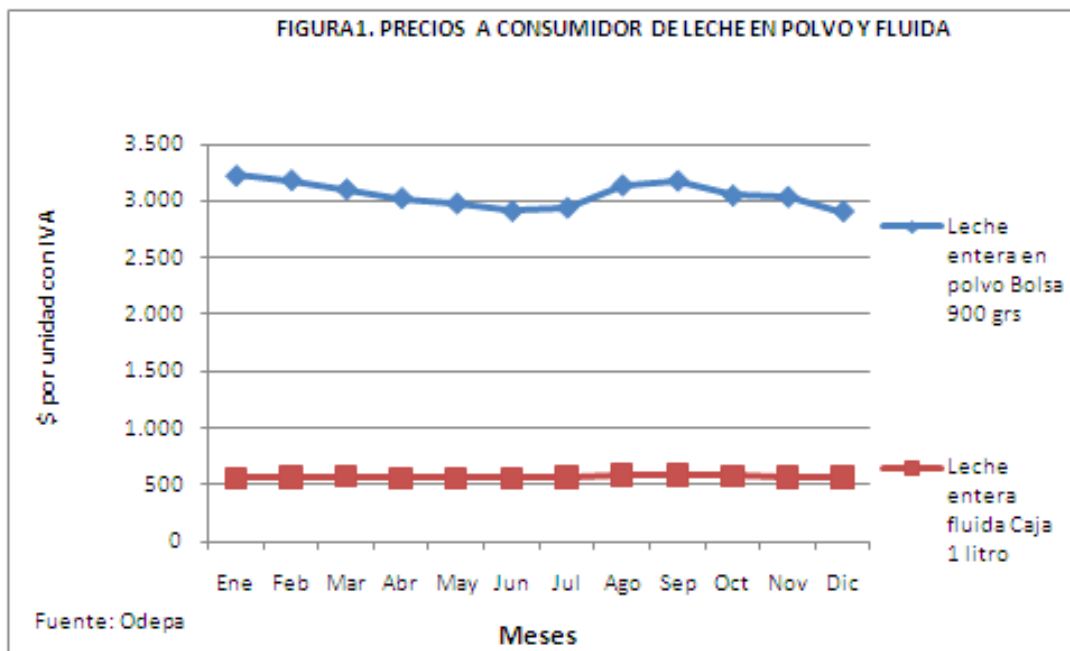


Los sondeos incluyen sólo dos formatos de presentación de leche, a saber, leche entera en polvo en bolsa de 900 gramos y leche fluida en caja sin tapa de un litro. Cabe destacar que no se consideran los precios de oferta.

Los datos recogidos muestran que:

- En 2009 el mayor precio promedio para leche en polvo se registró durante el mes de enero (\$ 3.226) y el menor en junio (\$ 2.910).

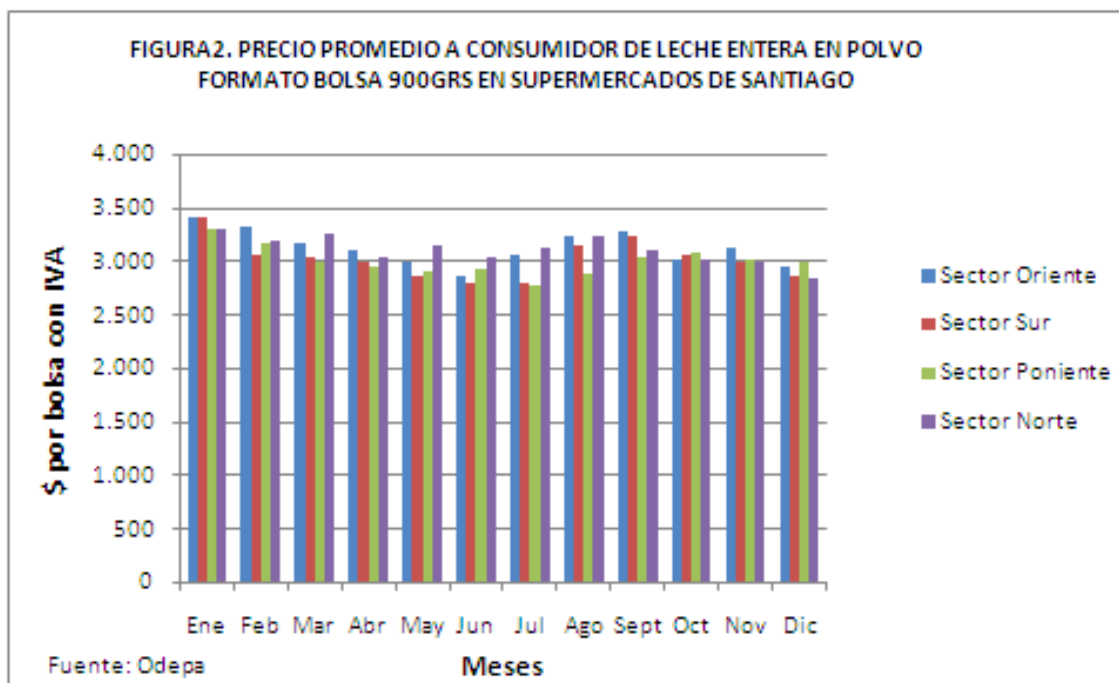
- El valor promedio más alto de la leche fluida se verificó en agosto (\$ 587) y el más bajos en el mes de mayo (\$ 561). No se presentaron otras variaciones de importancia durante el año (figura 1).



Al comparar los precios a consumidor con el precio pagado a productor, se observa que este último bajó cerca de 30% durante el año 2009 y sólo a partir

del mes de diciembre se evidenció una leve baja en el precio a consumidor de leche en polvo. Se ve así que los valores transados en los mercados mayoristas demoran en traspasarse al minorista.

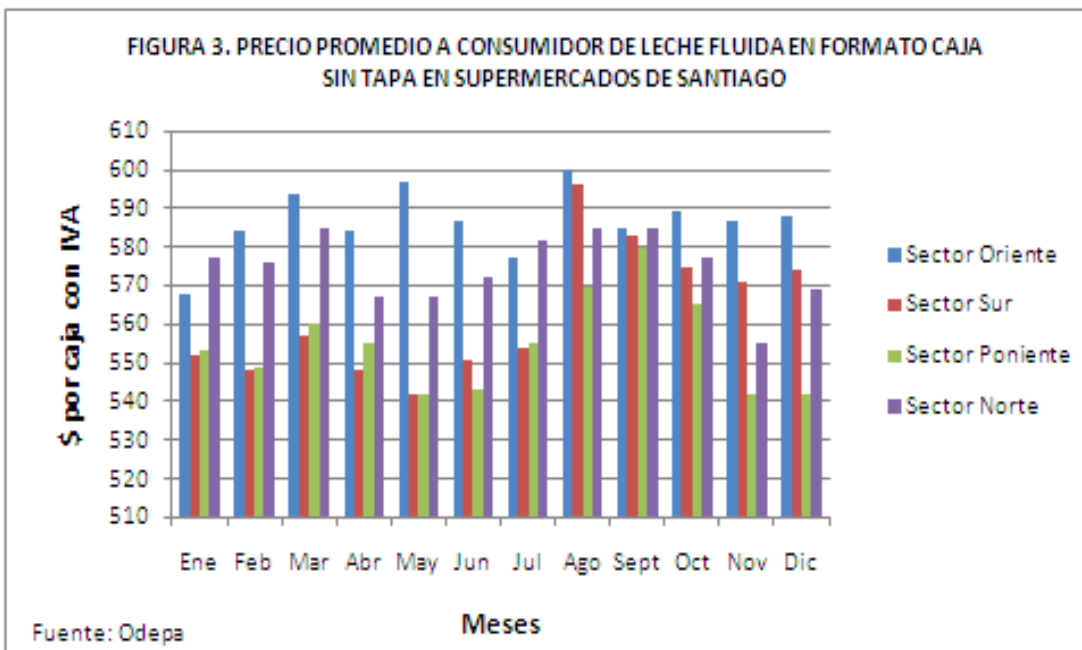
- La leche en polvo presentó valores promedio más bajos en los sectores sur y poniente, mientras que los mayores se concentraron mayoritariamente en las zonas oriente y norte (figura 2).



Como se muestra en la figura 3, en supermercados de la zona oriente y norte la caja de leche fluida alcanzó

- en la mayoría de los meses - los valores promedio más altos.

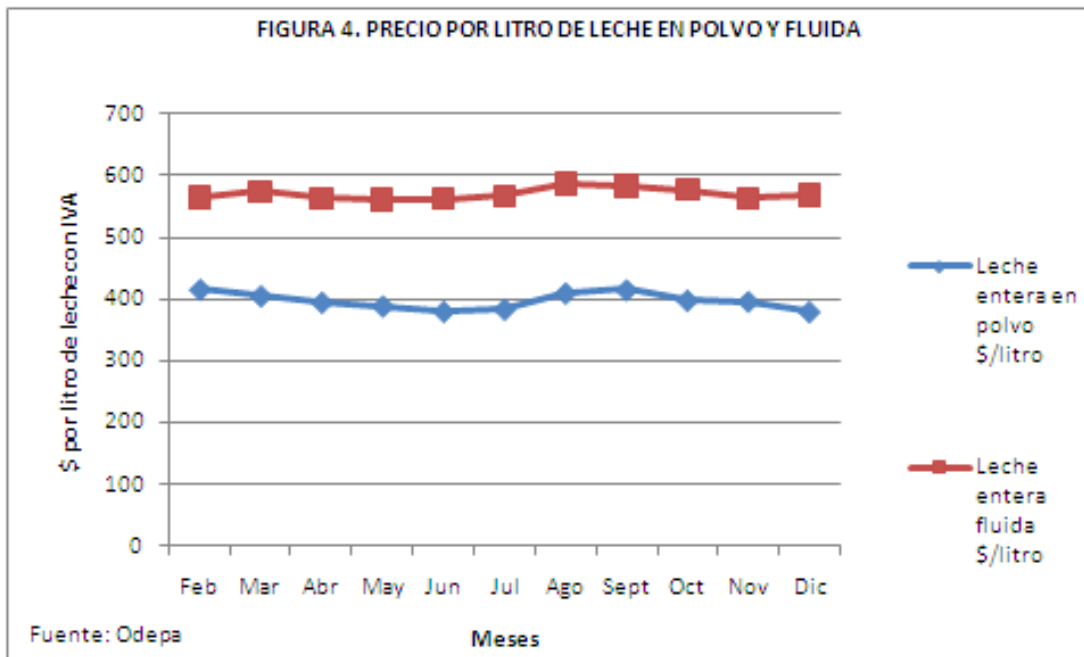
Los menores valores promedio se verificaron en las zonas sur y poniente.



Los precios más altos para ambos tipos de leche se observaron en la zona oriente. Esto se explicaría porque las personas que viven en este sector

poseen – mayoritariamente- un elevado poder adquisitivo, lo que permite elaborar estrategias de venta ad hoc para los estratos socioeconómicos que compran en la zona.

Al convertir la leche en polvo a litros se observó que presenta un precio promedio menor que la leche líquida (figura 4).



La relación precio/rendimiento de la leche en polvo hace que sea preferida por estratos bajos y medios; no obstante, la

leche líquida – aun con precios más altos – tiene mayor penetración en el mercado consumidor y su preferencia no

difiere de forma importante en los distintos estratos sociales<sup>5</sup>.

<sup>4</sup> Un kilo de leche en polvo equivale a 8,5 litros de leche líquida.

<sup>5</sup> Estudio «Mercado de las Leches» de ACNielsen Chile (2003).

