



Situación del sector productor de carne porcina

Verónica Echávarri
Tomás de la Fuente

Diciembre de 2012

OFICINA DE ESTUDIOS Y POLÍTICAS AGRARIAS
www.odepa.gob.cl

Situación mundial

1. Producción

Si bien la producción mundial de carne de cerdo ha crecido con el tiempo, consolidando a este tipo de carne como la más consumida a nivel mundial, las producciones podrían desacelerar su crecimiento, dependiendo de cómo evolucione la industria maicera a nivel mundial. La sequía vivida en Norteamérica, que golpeó de manera intensa a mediados de este año, provocó grandes pérdidas a los productores de maíz, lo que llevó a una disminución en los volúmenes producidos de este tipo de grano, el cual tiene una relación directa con la industria porcina. Según el Departamento de Agricultura de los Estados Unidos (USDA), se estima una producción de carne porcina de 104,36 millones de toneladas (peso equivalente a canal) para el año 2012, reflejando un alza de 2,3% respecto al año 2011. Estas estimaciones recogen la corrección a la baja realizada recientemente por los efectos de la sequía, que afectó los precios de algunos insumos de alimentación.

Para el 2013 se prevé que se mantenga la tendencia de crecimiento en la producción mundial, pero en forma más lenta, con una variación de 0,3%, alcanzando 104,71 millones de toneladas. Este leve crecimiento de la producción, que se enfrenta a aumentos en los costos de alimentación y, por ende, a márgenes más estrechos, estará centrado en la capacidad de mejorar la eficiencia.

Específicamente en el caso de China, responsable de aproximadamente 50% de la producción mundial de carne de cerdo, la producción debería crecer del orden de 1,2% más que en 2012, llegando a 52 millones de toneladas. En este país los productores de menor escala se están saliendo de la industria, afectados por los bajos precios

del producto. Si bien se espera que disminuya la cantidad de reproductores, las mejoras en eficiencia productiva debidas al acelerado crecimiento de los planteles grandes y modernos, al mismo tiempo que salen de la producción planteles familiares menos eficientes, posibilitará un aumento de la producción. En Chile se mantiene el apoyo del gobierno a la producción porcina.

Para el caso de la Unión Europea, se estima que para el 2012 la producción permanecerá estable, con alrededor de 22,625 millones de toneladas. Esta cifra es un 0,5% menor que la del año 2011; aun así, es considerada alta en relación con los registros de los últimos años. La industria enfrenta no sólo los altos costos de alimentación, sino también los rigurosos requisitos europeos a la producción pecuaria. Estos requerimientos están causando una reestructuración de la industria porcina, y las granjas más ineficientes están dejando la producción. Se espera que el número de cerdos beneficiados se mantenga constante, pero los pesos de beneficio caerán levemente, debido a los altos costos de los alimentos.

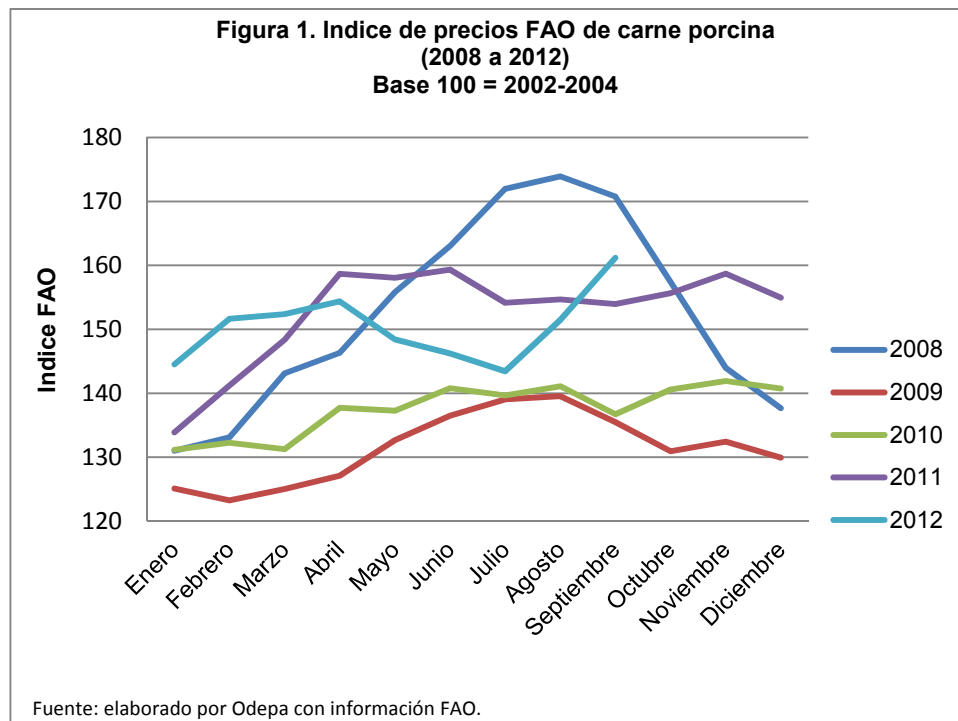
Para el tercer productor y exportador a nivel mundial, Estados Unidos, se estima un crecimiento en su producción para el año 2012, alcanzando un total de 10,57 millones de toneladas. Este incremento se explica por un aumento en los pesos por animal, producto de mejoras en la alimentación. La producción de 2013 podría verse reducida en 1%, como consecuencia de la sequía que ha perjudicado a extensas plantaciones de maíz, lo que podría significar un aumento considerable en los costos de producción. Esto llevaría a disminuir las pariciones y a menores pesos de beneficio. Sin embargo, no se esperan bajas significativas en los rebaños reproductores, ya que se mantendrán preparados para acelerar su producción hacia fines de 2013, cuando se estima que mejorarán las condiciones para los insumos alimenticios.

La producción de carne de cerdo estimada por FAO y OCDE para el año 2021, se incrementará en los países en desarrollo en 13,84 millones de toneladas, mientras los países desarrollados lo harán en 3,77 millones de toneladas.

2. Precios

En el consumo mundial de carnes, la de cerdo es la que registra mayores volúmenes a nivel mundial en los últimos años; si bien la brecha que existía con la carne de aves se ha ido acortando, los cerdos siguen teniendo la delantera. Una de las razones es que, al igual que la carne de ave, ésta es una fuente proteica de ori-

gen animal de bajo costo y además, se encuentra muy arraigada en el consumidor del continente asiático. La Organización de las Naciones para la Alimentación y la Agricultura (FAO), al analizar el índice de precios de las carnes, estimó para fines del primer semestre, una desaceleración de la demanda de carnes por parte de los grandes consumidores mundiales, situación que se daría de manera más notoria en las carnes de cerdos y aves, y que se ha mantenido durante el segundo semestre del 2012. Por el lado de la oferta, el costo de los insumos se ha incrementado, lo que ha provocado alzas en los costos de producción. La disminución de la demanda y el incremento en los costos de producción, han mantenido los precios de los cerdos en equilibrio.



Según estimaciones de la FAO, se habría producido una disminución en el comercio de carne de cerdo en 2012, provocando un aumento en la competencia entre los grandes productores mundiales, como son Estados Unidos, la Unión Europea, Canadá y Brasil, que juntos representan 90% del comercio mundial de este tipo de carnes. Para este último, han sido relevantes las trabas comerciales por parte de Rusia y los cambios en los acuerdos pactados con Argentina, que han dificultado el comercio con estas naciones.

Durante los primeros nueve meses de 2012, el índice del precio de la carne de cerdo ha registrado una caída de 0,6% en promedio respecto del mismo período de 2011. Como se observa en la figura 1, disminuye a partir de mayo para recuperarse en agosto. FAO estima que este índice de precio se mantuvo estable en octubre, lo que hace necesario observar atentamente su evolución posterior.

En el largo plazo, un horizonte de veinte años, las estimaciones de FAO y OCDE indican que los precios se manten-

drán elevados, debido a la perspectiva de incremento en los costos de producción, tanto los de alimentación como los de energía, junto con las mayores regulaciones en materias de inocuidad, medioambiente y bienestar animal. Los precios podrían alcanzar US\$ 2,38 por kilo (equivalente canal).

3. Comercio

Según estimaciones del USDA, el total de toneladas de carne de cerdo exportadas crecerá levemente (3,4%) en comparación con el año 2011, alcanzando 7,2 millones de toneladas en 2012. En un comienzo las estimaciones relacionadas con las exportaciones de carne de cerdo proveniente de la Unión Europea eran bajas comparadas con las del año 2011, pero luego se corrigieron, dejando a este mercado con un aporte de 2,3 millones de toneladas (segundo exportador a nivel mundial). Lo anterior se produce debido al mayor acceso que presentan al mercado ruso, tras su adhesión a la OMC. Para el año 2013 se espera un crecimiento de 4% en las exportaciones de este grupo eco-

nómico, debido a la fuerte demanda rusa y china, a la cual se suma un bajo valor del euro. Además, paulatinamente se suman nuevos estados miembros habilitados para llegar a este mercado.

Para el año 2012 se estima que exportarán 2,4 millones de toneladas en el mundo, lo que significa un aumento de 3% respecto de los volúmenes comercializados en 2011. Para el 2013 se espera un crecimiento de un 1%, impulsado por una fuerte demanda rusa y mejicana y por mayores envíos a Asia. El mayor exportador de carne de cerdo en el mundo es Estados Unidos, país que en el 2013 tendrá una fuerte competencia con la carne de cerdo europea y brasileña.

Las importaciones, que en un primer informe del USDA fueron estimadas a la baja, se corrigieron, dejando un alza de 2,1% respecto al año 2011 y llegando a un total de 6,7 millones de toneladas. El mercado que presenta la mayor demanda por este tipo de carnes es Japón (18,7% del volumen total importado a nivel mundial en 2012). Otro actor relevante es China, ya que, si bien es el principal productor a nivel mundial, según el USDA registra una estimación de importación de 0,8 millones de toneladas para el año 2012 (sin considerar a Hong Kong), posicionándolo como el tercer importador a nivel mundial. En 2013 se estima que China incrementará sus importaciones en 5%, debido al enlentecimiento de la producción interna, la cual no cubriría los aumentos de demanda. Es importante recordar que las importaciones de carne porcina en China sólo representan 2% del consumo interno.

El segundo importador mundial es Rusia, que incrementará sus volúmenes en 3% en 2013, alcanzando 1 millón de toneladas. Su principal proveedor es Bielorrusia, que envía libre de arancel por pertenecer a una Unión Aduanera. La entrada de Rusia a la Organización Mundial de Comercio significa que los aranceles bajo cuota bajan de 15% a 0%, lo que favorecerá el comercio.

Situación nacional

1. El sector porcino

Los indicadores de producción de este sector muestran en este año una importante fase de expansión, liderada por la entrada en faena de los animales procedentes del Complejo Agroindustrial Valle del Huasco. Sin embargo, este proyecto enfrentó una situación tensa, debido al requerimiento de la autoridad sanitaria de despoblar las instalaciones ubicadas en la comuna de Freirina, El requerimiento de despoblar formó parte de las medidas para enfrentar la emergencia sanitaria generada por problemas ambientales que causaron la molestia de la población local, que reaccionó organizadamente, para exigir su cierre. Actualmente se han levantado las restricciones y la empresa puede retomar su funcionamiento normal. Sin embargo, el futuro del proyecto es incierto, ya que la Comisión de Evaluación Ambiental de Atacama aprobó las modificaciones propuestas por el Servicio de Evaluación Ambiental (SEA) a la resolución

de calificación ambiental (RCA) de la empresa Agrosuper, aprobada en 2006. Entre ellas se considera que el potencial de crecimiento hasta 150 mil hembras se limitaría a un máximo de 80.000. El directorio de Agrosuper consideró que este cambio de condiciones restringe sustancialmente la operación, dejando una limitada viabilidad económica, y agrega incertidumbre al desarrollo proyecto. Esto, sumado a las últimas movilizaciones, por parte de los pobladores, debido a la reapertura de la planta, ha hecho que la empresa decida cerrar indefinidamente el complejo agroindustrial Valle del Huasco.

Esta situación detendrá la expansión de la producción para el próximo, los altos registros mensuales de producción que se venían registrando en este año deberían disminuir en el año 2013,

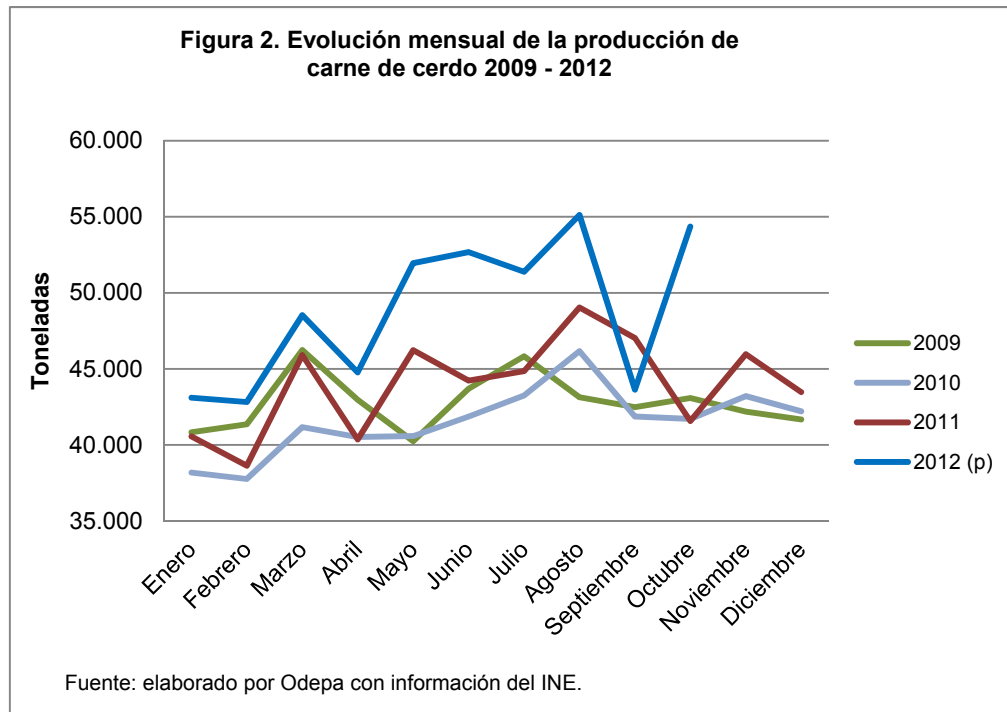
El plantel de Huasco es uno de los 68 planteles porcinos existentes entre las regiones de Atacama y La Araucanía, de acuerdo con la Encuesta de Criaderos de Cerdos 2012, realizada por el Instituto Nacional de Estadísticas (INE). Esta actividad se ha ido concentrando, ya que en el año 2000 el INE encuestó 197 establecimientos. Esto indica una reducción de 65,5% en los agentes involucrados en la producción primaria. Lo anterior no se refleja en la producción de carne de cerdo, que ha crecido desde 261.477 toneladas durante el año 2000 a 527.857 toneladas anuales en el año 2011, es decir, ha experimentado un aumento de 102% durante este período. En cuanto al número de hembras en reproducción, la encuesta indica un aumento de 15,7%, si es que se compara el primer semestre de 2011 (205.339 hembras) con el primer semestre de 2012, que registra un total de 237.708 hembras. Este incremento se debe a la puesta en marcha del proyecto de Agrosuper en el norte del país.

2. Producción

La producción de carne de cerdo en el año 2011 representó el 38% de la producción total de carnes en Chile, llegando a un total de 527.857 toneladas en vara. Esto representa un aumento de 5,9% en relación con el año 2010, luego de dos años consecutivos con bajas leves en la producción, que se vio afectada por el episodio de las dioxinas, la crisis económica mundial y los efectos del terremoto. Ahora bien, como se observa en la figura 2, el período enero-octubre del año 2012 registró una producción de 488.337 toneladas, que, si se compara con la del mismo período de 2011, representó un alza de 11,4%. Esta tendencia, que se dispara de manera significativa a partir del mes de junio, podría explicarse por la entrada en producción de los primeros cerdos del complejo que se estaba construyendo en el norte del país. Puntualmente, en el mes de septiembre se produjo una baja sustancial (-20,8%) en la producción de carne de cerdo nacional respecto de la del mes de agosto, que fue la más alta desde que se cuenta con registros. Si se compara con la producción de septiembre de 2011, la baja es más leve (-7,2) y podría explicarse en parte porque en 2012 el feriado de Fiestas Patrias tuvo una duración de

tres días hábiles, en total el mes de septiembre contó con solo 17 días hábiles provocando un quiebre en las faenas del mes. Éste fue un mes en particular y la producción de 2012 se recupera en octubre y continuará con una tendencia al alza.

Si bien en el año 2011 la producción mensual fue más homogénea, el año 2012 presenta una producción que genera datos históricamente altos en los primeros meses. Esta tendencia de registros altos podría durar hasta fines de este año.



Respecto al número de animales beneficiados, siguen la misma tendencia. Para el período enero-octubre de 2012 se registró un total de 4.977.609 animales beneficiados, lo que significa un alza de 14,5% respecto a igual período de 2011. Si se relaciona el número de animales beneficiados con las toneladas producidas, se puede destacar que en 2012 se ha faenado un mayor número de animales, pero los pesos promedio por animal han bajado 2,7%, llegando a 98,1 kilos, en comparación con el mismo período de 2011, en que pesaban en promedio 100,8 kilos por canal.

La Región del Libertador Bernardo O´Higgins aporta 82,3% del total de la carne faenada en el país en el período enero-octubre de 2012, gracias a las grandes plantas faenadoras y procesadoras que se encuentran en esta región. Lo anterior no significa que la producción se haya realizado específicamente en dicha región, ya que muchos de los cerdos que se benefician son producidos en diferentes regiones, como es el caso de los animales que aportaba el proyecto de Agrosuper en el norte, que se faenaban en la Región de O´Higgins. Nuevamente, la entrada en producción de este gran complejo provocó un aumento sustancial en la producción. Como se observa

en la tabla 1, se registró un alza regional de casi 11,4% respecto a enero-octubre de 2011. Este crecimiento se dió gracias al crecimiento conjunto de diferentes plantas de beneficio en la región, especialmente el aumento en la capacidad de faena de la planta El Milagro.

La segunda región más importante en cuanto a producción de carne de cerdo en el país es la Metropolitana, con un porcentaje de participación de 10,6% de la faena nacional. Como referencia, estas dos regiones alcanzan una producción total de 428.824 toneladas, equivalente a 87,8% del total producido en el país en lo que va del año 2012.

Una región que también registra crecimiento es la del Maule, con 5,5% de la producción nacional al mes de octubre. Destaca también el crecimiento porcentual de la Región de Valparaíso, en la cual si bien el volumen total no es significativo dentro de la producción nacional (551 toneladas), se observa que en los primeros nueve meses del año 2012 se produce un desarrollo en el comercio local.

Tabla 1. Producción porcina por región (toneladas de carne en vara)

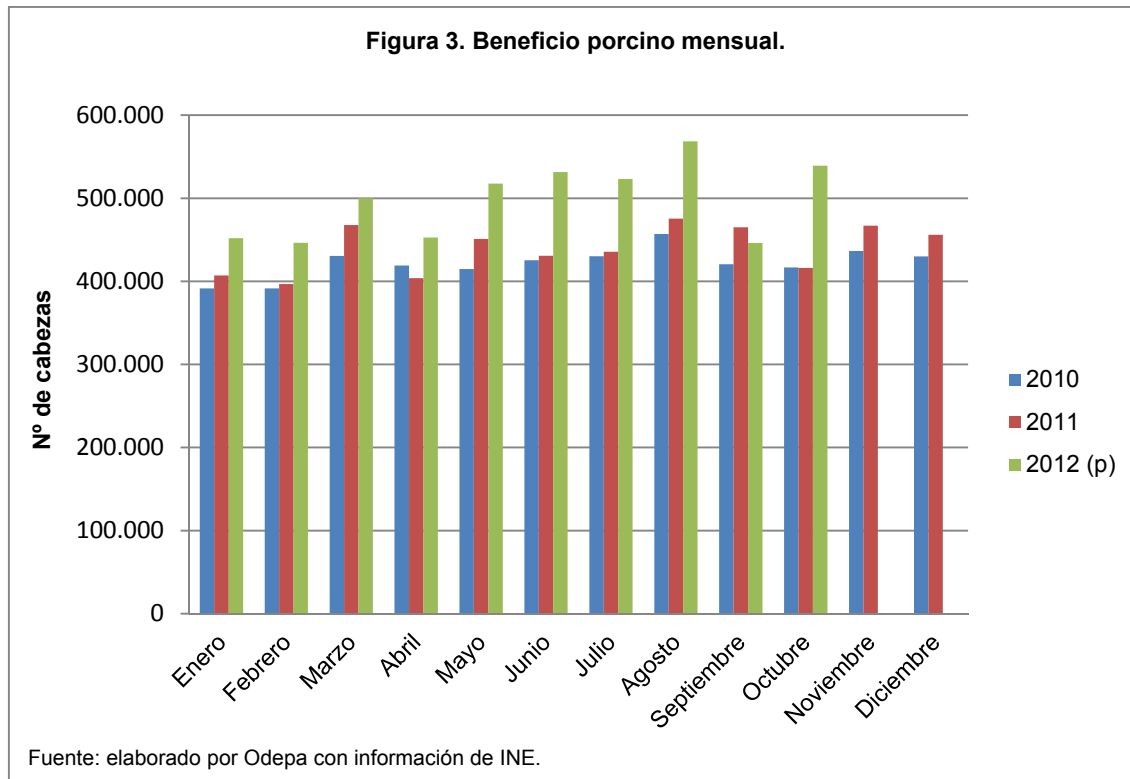
Región	2009	2010	2011	Enero - octubre		
				2011	2012	Variación %
Antofagasta	6	5	0	0	0	-100,0
Coquimbo	5	5	6	5	2	-59,4
Valparaíso	0	7	122	69	551	696,1
Metropolitana de Santiago	65.430	60.282	65.364	52.996	51.748	-2,4
Libertador Bernardo O'Higgins	414.847	402.651	425.540	355.051	401.785	13,2
Maule	27.049	28.011	28.329	23.294	27.039	16,1
Bío Bío	2.578	3.160	3.424	2.811	2.765	-1,6
La Araucanía	1.252	1.515	1.912	1.582	1.692	6,9
Los Lagos	2.550	2.835	3.146	2.597	2.739	5,4
Aysén del Gral. Carlos Ibáñez del Campo	13	16	14	12	7	-44,5
Magallanes y Antártica Chilena	1	2	0	0	9	
Total	513.731	498.489	527.857	438.418	488.337	11,4

Fuente: elaborado por Odepa con información del INE.

La segunda región más importante en cuanto a producción de carne de cerdo en el país es la Metropolitana, con un porcentaje de participación de 10,6% de la faena nacional. Como referencia, estas dos regiones alcanzan una producción total de 428.824 toneladas, equivalente a 87,8% del total producido en el país en lo que va del año 2012.

Una región que también registra crecimiento es la del Maule, con 5,5% de la producción nacional al mes de octubre. Destaca también el crecimiento porcentual de la Región de Valparaíso, en la cual si bien el volumen total no es significativo dentro de la producción nacional (551 toneladas), se observa que en los primeros nueve meses del año 2012 se produce un desarrollo en el comercio local.

Figura 3. Beneficio porcino mensual.



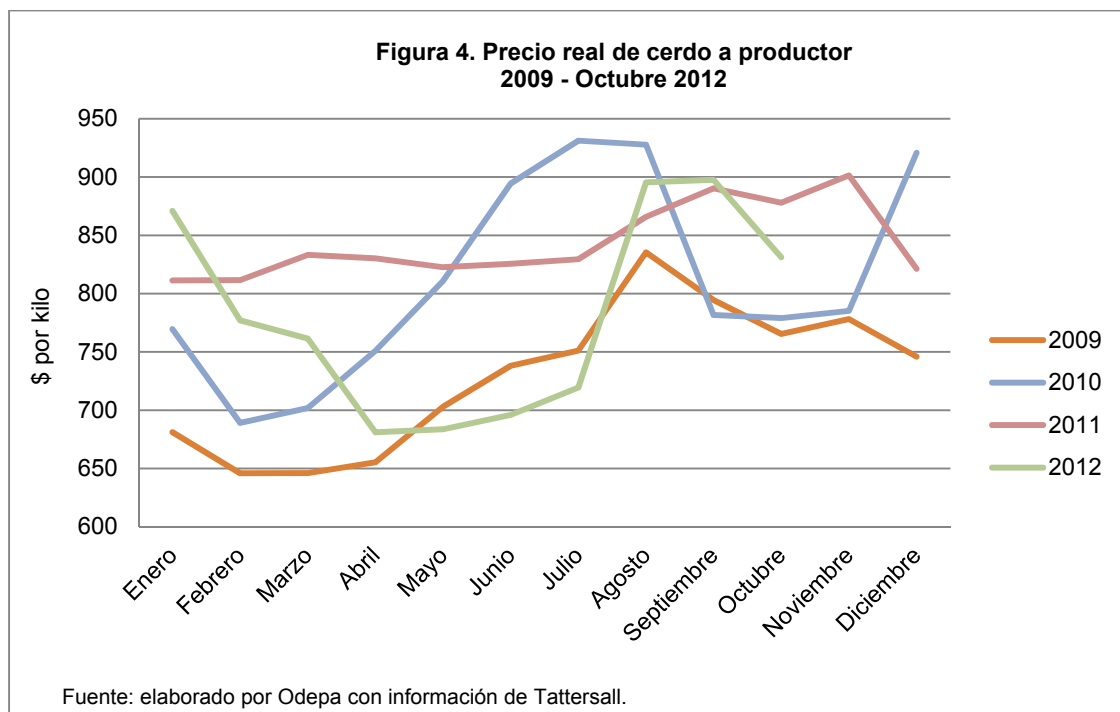
Como se observa en la figura 3, el beneficio de animales ha venido creciendo mensualmente desde el año 2010, al menos por dos motivos. En primer lugar, por el crecimiento que se ha generado tanto en la eficiencia en el uso de la capacidad instalada de las diferentes plantas de faena como también por la verticalidad que existe en la producción de cerdos, que permite manejar todos los eslabones de la cadena. En segundo lugar, gracias al buen precio que ha mantenido la carne de cerdo en el exterior, situación que podría relacionarse con los precios de carne bovina, que se han mantenido altos durante estos últimos años, fomentando el consumo de carne de cerdo como proteína animal sustituta (de menor precio). Este escenario ha dado pie a que los grandes productores inviertan y sigan expandiendo la exportación a nuevos mercados internacionales.

3. Precios

Si bien la mayoría de los cerdos beneficiados no pasan por un proceso de venta, ya que son producidos por empresas integradas verticalmente, se cuenta con información de precios de mercado que provienen de dos fuentes: el remate electrónico de la empresa Tattersall y la información entregada por la Asociación Gremial de Ferias Ganaderas (Afech A.G.), que registra las transacciones de animales

en pie realizadas por sus asociados. El volumen de cerdos rematados en las ferias ganaderas fue de 33.914 animales acumulados al mes de octubre. Por otro lado, la información entregada por la empresa Tattersall indicó, para el mismo período, un total de 26.366 animales, lo que representa sólo 0,53% de la faena nacional del período. El remate electrónico es siempre de un animal terminado; en cambio, en el caso de las ferias no se puede definir a qué categoría de animal corresponde.

Respecto al precio real del cerdo a productor del remate electrónico, en el año 2011 se mantuvo relativamente estable, variando en promedio de un mínimo de \$ 811/kilo en el mes de enero a un máximo de \$ 901/kilo en el mes de noviembre (figura 4). Para el año 2012 se observa una caída en el precio desde comienzos de año. Esta caída coincide con el aumento en la producción que se produce hasta el mes de agosto del mismo año. A esto se suman las alertas, en julio, de bajas en la producción de maíz en Estados Unidos por efectos de la sequía, una de las más severas en treinta años, con el consiguiente aumento de precio a nivel internacional de este insumo. Si se observa el promedio del período enero-octubre de 2012, se registra una baja de 7% respecto al mismo período de 2011.



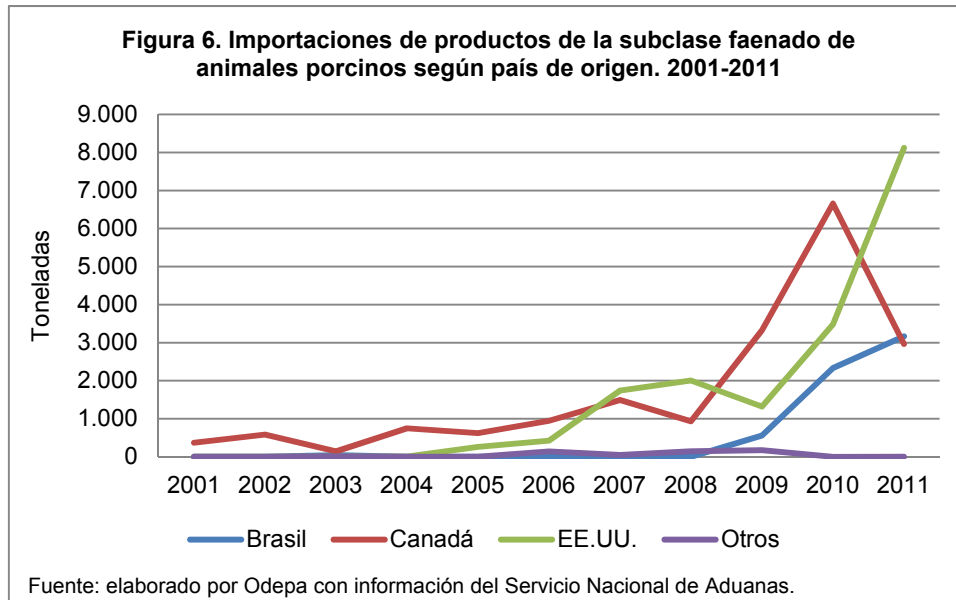
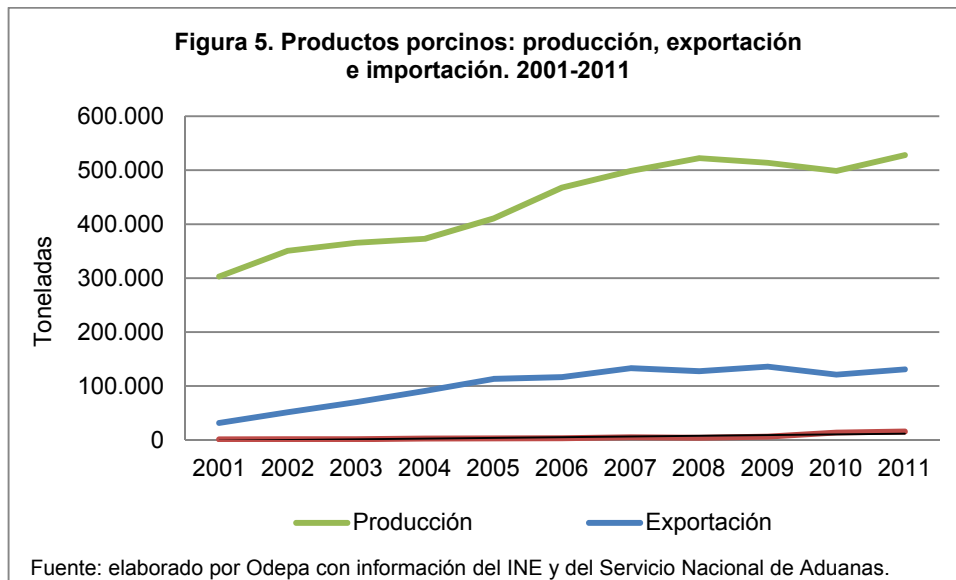
4. Comercio exterior

De acuerdo con lo planteado, la producción porcina muestra un fuerte y sostenido desarrollo en la última década, con una tasa de crecimiento anual de 5,7%. Como se observa en la figura 5, este crecimiento de la producción ha estado aparejado con un incremento en las exportaciones, que manifiestan una tasa de crecimiento anual de 15,3%. En este sector las importaciones son bajas, lo que lleva a una

balanza comercial fuertemente positiva, que en 2011 alcanza US\$ 395 millones.

4.1 Importación

Si bien se importan variados productos porcinos, esto se realiza a pequeña escala, pero con una tasa de crecimiento anual de 32,5% en la última década. Lo más relevante corresponde a productos de la subclase "Faenado de animales". Este grupo lo componen las carnes y despojos



comestibles de cerdo. En la figura 6 se observa el comportamiento de las importaciones de carnes en la última década de acuerdo al país de procedencia. El principal producto ingresa bajo el código 02032900, "Las demás carnes congeladas (total)".

El principal abastecedor en 2011 fue EE.UU., con un total de 8.123 toneladas, superando a Canadá, que se ubicó en niveles semejantes a los de Brasil (alrededor de 3.000 toneladas cada uno). Como se observa en la tabla 2, que

representa las importaciones de carnes y despojos comestibles porcinos al mes de octubre de 2012, no obstante que el único país que ha incrementado sus envíos a Chile es EE.UU., en términos globales las importaciones aumentaron 10,5%. La totalidad de las carnes y despojos comestibles importados en 2012 corresponde a producto congelado, con un valor CIF promedio de US\$ 2.925 por tonelada, mientras que a la misma fecha de 2011 el valor CIF promedio era de US\$ 3.088 por tonelada.

Tabla 2. Importaciones de productos de la subclase faenado de animales porcinos

País	Producto	Cantidad (toneladas)				Valor (miles US\$ CIF)			
		2011	Enero - octubre		Var. % 12/11	2011	Enero - octubre		Var. % 12/11
			2011	2012			2011	2012	
Brasil	Carne porcina piernas, paletas y sus trozos sin deshuesar, congeladas (total)	454	435	204	-53,1	1.451	1.401	506	-63,9
	Las demás carnes porcinas, congeladas	1.419	1.079	1.559	44,4	4.335	3.222	4.854	50,7
	Las demás carnes porcinas, deshuesadas y congeladas	1.292	1.112	711	-36,1	4.201	3.600	2.195	-39,0
Total Brasil		3.165	2.626	2.474	-5,8	9.987	8.222	7.556	-8,1
Canadá	Carne porcina en canales o medias canales, congeladas	1	1	0	-100,0	4	4	0	-100,0
	Carne porcina piernas, paletas y sus trozos sin deshuesar, congeladas (total)	73	73	230	214,2	210	210	638	204,1
	Las demás carnes porcinas, congeladas	680	668	172	-74,2	1.706	1.669	482	-71,1
	Las demás carnes porcinas, deshuesadas y congeladas	1.761	1.699	879	-48,3	5.512	5.329	2.659	-50,1
	Las demás carnes porcinas, frescas o refrigeradas	6	6	0	-100,0	18	18	0	-100,0
	Los demás despojos comestibles de porcinos, congelados	73	25	74	197,3	140	46	121	160,7
	Tocino entreverado de panza (panceta), congelado	371	371	270	-27,3	692	692	557	-19,5
Total Canadá		2.964	2.843	1.625	-42,8	8.281	7.968	4.457	-44,1
EE.UU.	Carne porcina piernas, paletas y sus trozos sin deshuesar, congeladas (total)	638	438	707	61,4	1.774	1.199	2.228	85,8
	Las demás carnes porcinas, congeladas	3.627	3.422	5.640	64,8	11.896	11.081	16.961	53,1
	Las demás carnes porcinas, deshuesadas y congeladas	3.686	3.376	3.185	-5,7	11.756	10.733	9.402	-12,4
	Las demás carnes porcinas, frescas o refrigeradas	172	172	0	-100,0	560	560	0	-100,0
	Tocino entreverado de panza (panceta), congelado	0	0	595		0	0	1.008	
Total EE.UU.		8.123	7.408	10.127	36,7	25.985	23.573	29.600	25,6
Total general		14.253	12.877	14.226	10,5	44.254	39.764	41.612	4,6

Fuente: elaborado por Odepa con información del Servicio Nacional de Aduanas.

4.2 Exportación

La exportación es el motor del desarrollo productivo porcino actual del país, ya que el consumo interno cuenta con poco margen de crecimiento, mientras la demanda de los mercados externos no está limitada, lo que posibilita los aumentos en la producción.

Las exportaciones crecen fuertemente a partir del año 2000, inicialmente con productos de la subclase "Faenado de animales" y posteriormente, en 2007, con productos

más elaborados, como son los de la subclase "Los demás preparados o conservas para consumo" (figura 7). En el año pasado, el valor FOB de las exportaciones porcinas se recuperó de los efectos causados por la crisis mundial y el cierre de los principales mercados para Chile causado por la detección de dioxinas, alcanzando un máximo histórico de US\$ 449 millones. De este total, 96,7% corresponde a la subclase "Faenado de animales" y 3,3%, a "Preparados y conservas para consumo".



El comportamiento de las exportaciones de "Preparaciones y conservados porcinos para consumo" en el período enero-octubre se presenta en la tabla 3. En ella se identifica claramente que el código 16024200 de "Paletas y trozos

de paletas" es el principal producto. Bajo este código de producto se realizan envíos solamente a Japón de pulpa de paleta deshuesada y condimentada con pimienta, con un valor FOB de US\$ 2.552 por tonelada.

Tabla 2. Exportaciones de productos de la subclase los demás preparados o conservados porcinos para consumo

Producto	Código	Cantidad (toneladas)				Valor (miles US\$ FOB)			
		2011	Enero - octubre		Var. % 12/11	2011	Enero - octubre		Var. % 12/11
			2011	2012			2011	2012	
Jamones, paletas y sus trozos sin deshuesar, salados o en salmuera, secos o ahumados	02101100	3	1	20	3.519,2	8	5	74	1.270,7
Tocino entreverado de panza (panceta) y sus trozos, salados o salmuera, secos o ahumados	02101200	20	0	22	54.985,0	36	1	39	6.618,8
Las demás carnes de porcinos saladas o en salmuera, secos o ahumados	02101900	74	21	38	79,3	318	106	158	48,6
Jamones y trozos de jamón	16024100	8	8	0	-100,0	48	48	0	-100,0
Paletas y trozos de paletas, de porcinos	16024200	4.753	4.105	3.863	-5,9	11.490	9.846	9.376	-4,8
Las demás preparaciones de porcinos, incluidas las mezclas	16024900	956	819	665	-18,8	2.819	2.428	2.116	-12,8
Total		5.814	4.954	4.609	-7,0	14.719	12.434	11.763	-5,4

Fuente: elaborado por Odepa con información del Servicio Nacional de Aduanas.

Las exportaciones de la subclase "Faenado de animales" (tabla 4), donde se incluyen las carnes y despojos comestibles porcinos, han crecido 133% en lo que va del año, llegando a 135 mil toneladas. Durante el año 2011 el principal destino fue Corea del Sur, seguido de Japón y Colombia, con 30,8%, 24,8% y 7,1% del volumen total. En lo que va del año 2012 la situación se ha modificado. Si bien los dos primeros se mantienen y los envíos a estos tres destinos

crecieron fuertemente al mes de octubre (105%, 89,5% y 123,9%, respectivamente), han bajado su participación, ya que aparece Rusia como tercer país en importancia, con un crecimiento de 431% y una participación de 13% del total exportado. Se saca ventaja de las dificultades que enfrenta Brasil para ingresar a ese mercado y de las bajas en producción de Rusia por la presentación de problemas sanitarios. Además, aparece China, luego de su apertura

en 2011, creciendo 826,1% y llegando a una participación (en cuanto a volumen) de 12,2%.

Este producto tradicionalmente se ha exportado congelado. Sobre el 99% del volumen exportado corresponde a producto congelado, que tiene una vida útil más larga, lo que permite llegar a países alejados con mayores tiempos de viaje. Sin embargo, en 2011 se realizaron embarques por 853 toneladas de "Las demás carnes porcinas frescas o refrigeradas", código en el que se incluyen principalmente lomo vetado (17%) y panceta (80%) envasados al vacío. De este total, 823 toneladas fueron con destino a Corea

del Sur. En los diez primeros meses del año, los envíos bajo este código arancelario han aumentado 236,6%, a un valor FOB promedio de \$ 5.007 por tonelada. Los embarques identificados como lomo vetado a Corea del Sur se exportan a un promedio FOB de US\$ 4.843 por tonelada, mientras que la panceta a ese mismo destino presenta un precio medio de US\$ 5.044 por tonelada, lo que implica incrementos de 5,8% y 4,2% respecto a igual período de 2011. El envío de carnes enfriadas ha requerido del uso de tecnologías que permitan la estabilidad del producto por mayor tiempo y una logística de transporte muy bien coordinada.

Tabla 3. Exportaciones de productos de la subclase faenado de animales porcinos

Producto	Código	Cantidad (toneladas)				Valor (miles US\$ FOB)			
		2011	Enero - octubre		Var. % 12/11	2011	Enero - octubre		Var. % 12/11
			2011	2012			2011	2012	
Carne porcina en canales o medias canales, fresca o refrigerada	02031100	80	65	30	-54,3	217	171	78	-54,6
Carne porcina piernas, piletas y sus trozos sin deshuesar, frescas o refri-gerada	02031200	959	695	405	-41,7	2.203	1.575	989	-37,2
Las demás carnes porcinas, frescas o refrigeradas	02031900	853	575	1.934	236,6	4.199	2.768	9.684	249,8
Carne porcina en canales o medias canales, congeladas	02032100	782	265	1.272	379,6	1.896	660	3.071	365,0
Carne porcina piernas, piletas y sus trozos sin deshuesar, congeladas (total)	02032200	14.226	10.506	19.146	82,2	29.515	21.410	38.181	78,3
Tocino con capa de carne adherida, congelado	02032910	36	36	34	-6,2	32	32	47	45,7
Tocino entreverado de panza (panceta), congelado	02032920	14.374	11.855	14.124	19,1	59.398	48.027	61.027	27,1
Las demás carnes porcinas, deshuesadas y congeladas	02032930	52.732	43.612	48.496	11,2	272.283	224.340	227.294	1,3
Las demás carnes porcinas, congeladas	02032990	16.845	14.348	24.477	70,6	33.588	27.810	42.053	51,2
Despojos comestibles hígados de porcinos congelados	02064100	217	193	836	333,0	109	92	494	437,8
Manos y patas comestibles de porcinos, congelados	02064910	7.983	6.606	6.870	4,0	11.879	9.138	12.910	41,3
Orejas comestibles de porcinos, congeladas	02064920	242	188	477	153,4	698	523	1.712	227,6
Los demás despojos comestibles de porcinos, congelados	02064990	15.615	12.379	16.723	35,1	16.186	12.588	17.383	38,1
Total general		124.944	101.323	134.823	33,1	432.204	349.135	414.924	18,8

Fuente: elaborado por Odepa con información del Servicio Nacional de Aduanas.

En términos de volumen, con 42,2% del total en 2011, el producto más exportado corresponde a "Las demás carnes porcinas, deshuesadas y congeladas". El principal destino hasta octubre de 2012 es Japón (44,2%) a un valor FOB promedio de US\$ 6.387 por tonelada, seguido por Rusia, con 20,1% y un valor promedio de US\$ 2.926 por tonelada.

En el caso de China, que es mercado emergente, el principal producto enviado (32,2% del total) corresponde a "Los demás despojos comestibles de porcinos, congelados", con un valor FOB promedio de US\$ 872 por tonelada, seguido de "Carne porcina piernas, paletas y sus trozos sin deshuesar, congeladas (total)", con 29% del volumen a un valor de US\$ 1.648 por tonelada.

Una situación particular se da con Argentina, donde el 2012 los envíos de productos "Faenado de animales" han caído 41,4%, como consecuencia de las dificultades para obtener en forma oportuna las declaraciones juradas anticipadas de importación (DJAI) y el registro de operación de importación (ROI).

Comentarios finales

El sector porcino a nivel mundial está viviendo uno de los años más turbulentos de su historia, con grandes contrastes de precio entre las regiones productoras de cerdo en todo el mundo. En Estados Unidos, Canadá y Corea del Sur se han registrado bajas en el precio de la carne porcina, como consecuencia de una oferta estacional elevada, tras el verano y por el incremento en el sacrificio de cerdas, que se ha producido en un intento por parte de los ganaderos de reducir el número de animales, para poder soportar de mejor manera los costos de alimentación. Por el contrario, en Brasil y la Unión Europea se han observado precios más altos. En Brasil, esto se ha debido a una menor oferta, consecuencia de una reducción de censos y de una baja estacional. En la Unión Europea, el número de animales se ha reducido en el último año, a causa de la baja rentabilidad y de la imposibilidad de algunas

explotaciones para adaptarse a las nuevas directivas de bienestar animal.

En Chile el crecimiento de la producción ha influido en el consumo de la carne de cerdo, que en el año 2011 aumentó en 3,7%, en concordancia con el crecimiento económico del país y una menor disponibilidad de carne bovina en el mercado. Aunque todavía corresponde a una pequeña fracción del consumo nacional, se debe prestar atención a la evolución de las importaciones de carne de cerdo, que han venido subiendo en forma ininterrumpida y que en 2011 correspondieron a 3% del consumo, que el 2012 superaría el 4%.

El desarrollo de la industria nacional está fuertemente orientado a la exportación. Se estima que cerca de 40% de la producción nacional del año 2011 fue destinada a los mercados externos. Las inversiones realizadas en el último período permitirán exportar cerca de la mitad del total producido en Chile en 2012. En el desarrollo exportador comienza a disminuir la dependencia de Corea del Sur y Japón, ya que, aprovechando los espacios dejados por Brasil, se está desarrollando el mercado ruso, y con la apertura de China, que es el principal consumidor de carne de cerdo a nivel mundial, se abre una gran oportunidad para el sector. Aún existen mercados por explorar, como el caso de India, país recientemente abierto a la carne porcina chilena, pero no desarrollado todavía.

Para el año 2013 se estima que la industria porcina se hará menos competitiva, debido a que los precios internacionales se mantendrán y los costos internos que tiene Chile seguirán subiendo. Por un lado, el alto costo de la energía ha provocado que la competitividad del sector vaya perdiendo fuerza con el tiempo. Según datos de Asprocer, para producir un kilo de carne el costo de energía total está en torno a 8%. Si a lo anterior se suma la crisis de Europa, el alza en el precio de los granos por la sequía vivida en Estados Unidos y el anunciado cierre del proyecto en Huasco, causarán una baja en la producción del año 2013.



INFORMATIVOS

ODEPA

Ayudando a los agricultores con información clave en la toma de decisiones para su gestión



Disponible en www.odepa.gob.cl

Coyuntura Silvoagropecuaria

INFORMACIÓN PARA AGRICULTORES | EL SECTOR DE LOS PRODUCTOS MADEROS Y SUS DERIVADOS

Disponible en www.odepa.gob.cl
ISSN 0717-9825

Mercados Agropecuarios

INFORMACIÓN PARA AGRICULTORES | EL SECTOR DE LOS PRODUCTOS MADEROS Y SUS DERIVADOS

EL MERCADO DEL ARROZ

En el presente artículo se describe la situación internacional y nacional del arroz, una producción para el año 2012.

En el ámbito internacional, se informa sobre la producción mundial de este cereal, su demanda por los países asiáticos, y comenta la evolución de los precios internacionales para el arroz antes de los aranceles arancelarios para el arroz de los Estados Unidos (EUA) y el FMI.

CONTACTO SEAC 800 390 300

Sistema Integral de Información y Atención Ciudadana

INFORMACIÓN PRODUCIDA Y EDITADA POR ODEPA | SANTIAGO DE CHILE | FONO CONSULTA 800 390 300 | FONO MESA CENTRAL (02) 2397 3000 | odepa@odepa.gob.cl

DINÁMICA PRODUCTIVA Y COMERCIAL

En esta edición:

- Riego
- Agua
- Sector Frutícola
- Cultivos de alto valor
- Vinos

Disponible en www.odepa.gob.cl

INFODEPA 9

EDICIÓN Nº 9 | MARZO 2012 | EDICIÓN Nº 9

RIEGO PARA EL PRODUCTOR AGRÍCOLA

El Ministerio de Agricultura cuenta con el Programa de Riego Compensado, que abarca un conjunto de herramientas de apoyo técnico, financiero y administrativo, destinadas a la ejecución de obras de riego y drenaje que beneficien a una o más parcelas de usuarios de riego, con la finalidad de modernizar y diversificar la producción en las explotaciones campesinas.

El objetivo antes señalado se logra a través de la incorporación de superficies de nueva riego mediante la construcción de obras que cubran sectores rurales (zonales, zonas productivas, zonales) o del mejoramiento de la superficie actualmente bajo riego, ya sea su transformación o reparación de obras que presentan algún grado de deterioro.

Se puede postular a los siguientes ámbitos:

- **Obras de Riego** proyectos que serán financiados a través de la Ley Nº 18.458 de Fomento al Riego, con fondos concursables que administra la Comisión Nacional de Riego, CNR.
- **Riego Asociativo:** obras asociativas que son financiadas con recursos de Infodepa.

PROCESAL y PDTI
Al servicio de los productores

El Ministerio de Agricultura, a través del Servicio de Asesoría Técnica (SAT), promueve asesorías técnicas a los agricultores de la agricultura familiar campesina que les ayude a diagnosticar y mejorar sus sistemas productivos. Esta asesoría se realiza en el terreno, a través de mejores prácticas de manejo productivo y de gestión de todos los factores de producción campesinos.

Es un programa que mediante asesorías técnicas conductivas por consultores de experiencia comprobada están capacitados para diseñar un acuerdo con el usuario, las mejores estrategias para mejorar los sistemas productivos. Este diseño supone necesariamente un acuerdo diagnóstico de los límites tecnológicos existentes y un plan de trabajo que se basa en el conjunto de acciones técnicas a desarrollar por el usuario el cual se comprueba contractualmente y adaptadas.

CONTACTO SEAC 800 390 300

Sistema Integral de Información y Atención Ciudadana

INFORMACIÓN PRODUCIDA Y EDITADA POR ODEPA | SANTIAGO DE CHILE | FONO CONSULTA 800 390 300 | FONO MESA CENTRAL (02) 2397 3000 | odepa@odepa.gob.cl

ODEPA Ministerio de Agricultura

Gobierno de Chile

www.odepa.gob.cl