



Estructura de mercado y determinantes del precio de la papa para consumo fresco

Teodoro Rivas Sius
Bernabé Tapia Cruz

Diciembre de 2012

OFICINA DE ESTUDIOS Y POLÍTICAS AGRARIAS
www.odepa.gob.cl

Antecedentes y justificación

Chile está buscando reforzar su potencial de producción agroalimentaria y mejorar la competitividad de sus agricultores, mediante medidas que apuntan a aumentar la participación de la pequeña y mediana agricultura en el mercado. El sector agropecuario chileno ha crecido en forma sostenida en las últimas décadas, impulsado fundamentalmente por el desarrollo de las exportaciones y por aquel segmento de productores que cuentan con el conocimiento y el acceso a capital suficientes para cumplir con las condiciones que imponen los mercados internacionales.

Para lograr un crecimiento armónico e inclusivo del sector, una de las prioridades del Gobierno es apoyar el desarrollo de los productores de menores recursos y que en su mayoría se insertan comercialmente en el mercado interno de alimentos.

Se ha identificado que uno de los subsectores que requiere mejorar su acceso a la información es el de las hortalizas y tubérculos provenientes de la pequeña y mediana empresa agrícola. Si bien se ha realizado un importante trabajo con este sector productivo, a través de asistencia técnica y apoyo crediticio, aún existen problemas de comercialización que dificultan la colocación de sus productos en forma rentable en el mercado nacional.

Una característica de este sector productivo, que comparte con otros subsectores de la agricultura, es la alta variabilidad en los precios y volúmenes de los productos, tanto a nivel mayorista como a consumidor. De acuerdo a la opinión de agentes del mercado, este comportamiento se explicaría, en parte, por la escasa o poco oportuna información de mercado que manejan los productores de hortalizas y papas, lo que resulta en excesos o déficits de oferta.

En la actualidad, la viabilidad económica depende no sólo del conocimiento técnico del agricultor, sino también de su habilidad comercial, por lo cual es necesario facilitar su acceso a información relevante. Hoy los canales de comercialización son más complejos y los menos favorecidos son los productores de menores recursos.

Existe consenso entre los diversos agentes, que el desarrollo del sector hortícola requiere de información pertinente y actualizada sobre demanda, oferta y precios de sus productos. Actualmente, existe un déficit importante en el acceso a información sobre el comportamiento de los precios de estos productos en el mercado interno, lo cual dificulta el apoyo a un sector productivo que, por sus características sociales y económicas, requiere de una fuerte ayuda del Estado para poder participar en igualdad de condiciones en el mercado agroalimentario.

Por ello, la Oficina de Estudios y Políticas Agrarias (Odepa) está buscando fortalecer sus capacidades de monitoreo y prospección de aquellos mercados relevantes para el sector silvoagropecuario. Una iniciativa en este sentido es la ejecución de un estudio exploratorio que entregue los elementos necesarios para desarrollar modelos de prospección y simulación de escenarios para hortalizas y papas, con el fin de mejorar la generación y análisis de información de mercado que oriente la toma de decisiones, tanto en el área pública como en la privada. Este estudio exploratorio es la base sobre la cual se evaluará la utilidad de este tipo de modelos para el sector hortícola orientado al mercado interno.

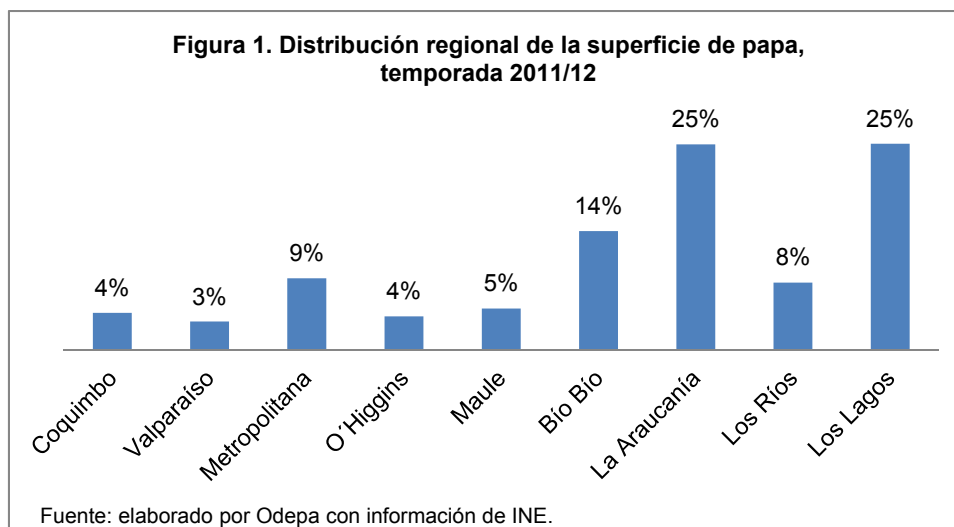
El objetivo general del estudio es determinar, en una primera fase, modelos y herramientas apropiados para el análisis y prospección de mercados de hortalizas y tubérculos, bajo diferentes escenarios y con particular énfasis en el desempeño y formación de precios. Uno de los objetivos específicos es analizar los mercados de la papa y del tomate, caracterizando los canales de comercialización y estableciendo los factores que determinan la oferta y la demanda de ambos productos.

El presente artículo presenta, en forma resumida, algunos resultados preliminares sobre el mercado de la papa para consumo fresco obtenidos por el estudio, entregando información estructural necesaria para el desarrollo de modelos de prospección y simulación que el equipo consultor está elaborando.

El mercado de la papa

1. Descripción del mercado nacional de la papa fresca

La papa es el cuarto cultivo agrícola en cuanto a superficie en Chile, después de trigo, maíz y avena. Se cultiva en todo el país, pero se concentra entre las regiones de Coquimbo y Los Lagos. En la temporada 2011/12 se cultivaron 41.534 hectáreas de papa, de las cuales 25% se encuentran en la Región de La Araucanía y la misma proporción, en Los Lagos. En cuanto a producción, y para la misma temporada, se cosecharon en el país 1.093.452 toneladas, de las cuales 35% provino de la Región de Los Lagos y 25% de La Araucanía.



El rendimiento del cultivo de la papa se ha incrementado en forma importante en los últimos años, como se puede ver en la figura 2. Esto se debería a que más agricultores estarían fertilizando, regando y usando semillas de mejor calidad. Este elemento ha permitido mantener los volúmenes en el mercado, a pesar de disminuir la superficie sembrada.

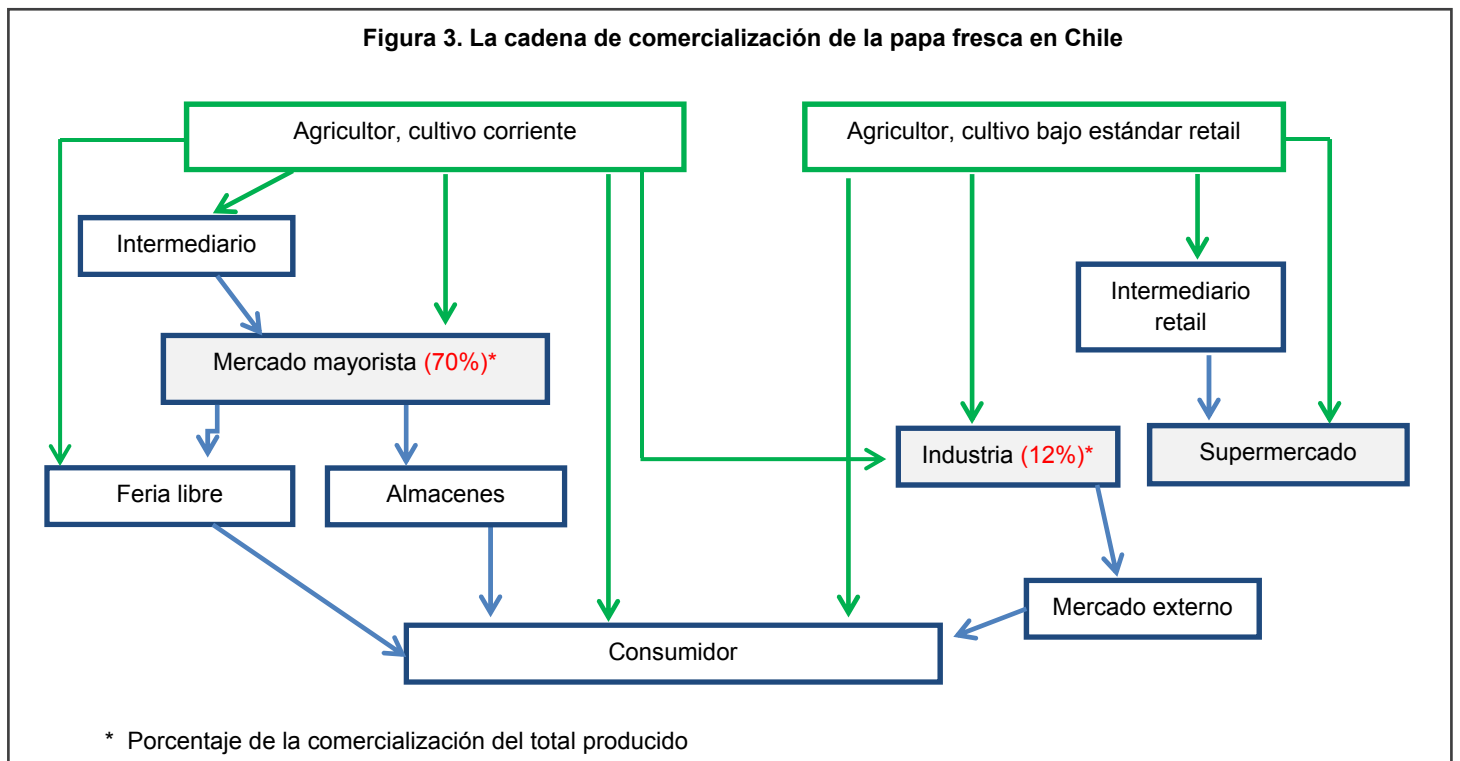
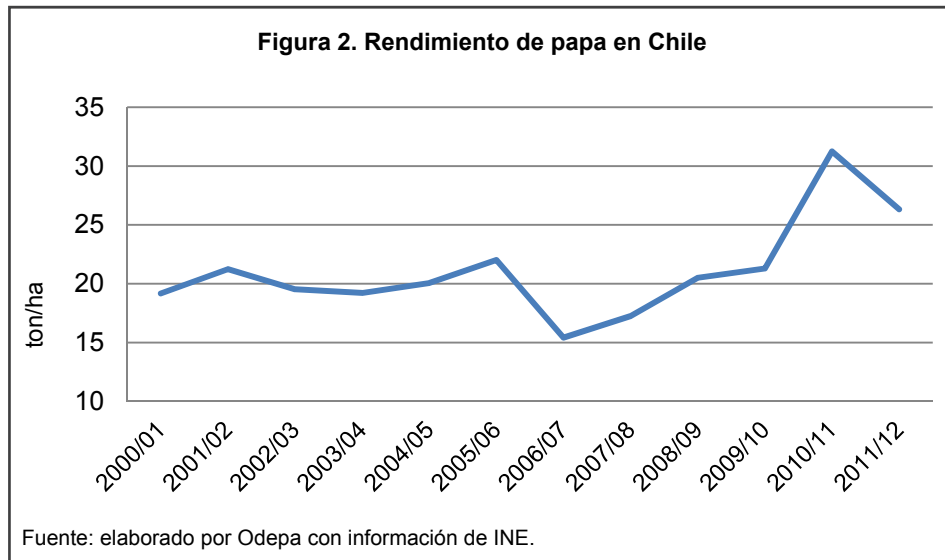
La papa en Chile se cultiva principalmente para el mercado interno de consumo en fresco, jugando un rol poco importante la industria de congelado y otros productos procesados, aun cuando la papa prefrita congelada aumenta su consumo en forma importante en los últimos años. A la vez, los volúmenes de papa fresca importada son también muy bajos, y se dan en los meses septiembre y octubre en que escasea la papa que viene de la Región de Coquimbo.

Es evidente que, si el sector opta por mayores niveles de industrialización, se requieren mayores inversiones para que el país pueda escalar a la papa procesada, lo que posiblemente se dificulta por la alta inestabilidad de precios de la papa fresca, que dificultaría el abastecimiento de la industria en los años de precios altos.

En cuanto a los actores de la cadena, en el año 2007 existían 59.010 productores, de los cuales 57.579¹ eran pequeños y cultivaban el 66% de la superficie del rubro.

En la cadena comercializadora de papa fresca participan los intermediarios informales (*conchenchos*), intermediarios que trabajan con las cadenas de supermercados, los mercados mayoristas, las ferias libres, almacenes (verdulerías)

1 Censo Agropecuario 2007 - Qualitas AC.



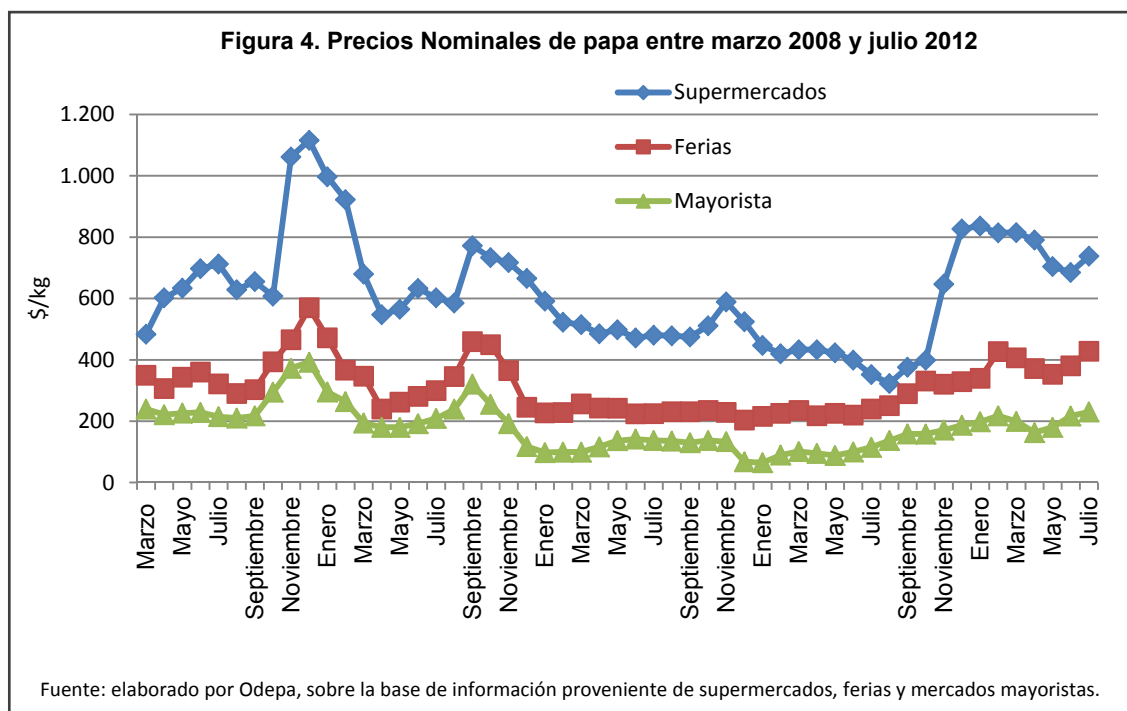
y las cadenas de supermercados. En la figura 3 se muestra un modelo de la cadena de la papa en el mercado nacional.

En la cadena de valor de la papa se observan dos tipos de explotaciones: las que cumplen con las condiciones de producción para los supermercados, que son básicamente registros, uso de facturas, entre otros, y las que no las cumplen. Si bien para muchos especialistas la papa semilla es una buena alternativa para los productores de papa, en este estudio se excluye su análisis, toda vez que los estándares productivos son muy diferentes si se trata de semilla certificada o "legal".

El canal mayoritario de comercialización pasa por los mercados mayoristas, ya sea vía intermediario o con llegada

directa del productor. Paralelamente, del orden de 20% de la producción se comercializa a través de la cadena de retail, vía en la que el productor obtiene mejores precios, pero debe cumplir con estándares de calidad y seguridad de suministro, elementos que no son de fácil cumplimiento por pequeños productores (*SCL Econometrics*, 2011). Si bien el precio en los distintos eslabones de la cadena varía, en general se observa que mantienen cierto paralelismo.

El estudio realizado por *SCL Econometrics* para Odepa estima márgenes en los distintos eslabones de la cadena. Para el presente estudio, que se focaliza en identificar modelos para analizar precios y hacer proyecciones de los mismos, se trabajará sobre la base de la curva que dibujan más que sobre las diferencias entre eslabones.



Un elemento importante en el mercado de la papa es la estacionalidad de abastecimiento que se observa a través de los precios en el gráfico anterior. La papa de guarda, que se produce en la zona sur, se cosecha entre marzo y mayo, puede ser almacenada y abastece el mercado, normalmente, hasta septiembre. Es el producto más importante en volumen, y justamente su capacidad de guarda ayuda a que el mercado se ordene durante esos meses en cuanto a articular oferta y demanda.

Existe también la papa temprana, que se cosecha entre septiembre y diciembre, alcanzando mejores precios en el mercado. En los años en que hay bajas en la producción y disminuye la oferta de papa temprana, se producen importaciones desde el norte de Argentina que complementan la oferta de papa temprana local.

En la Figura 4 se observa el comportamiento de tendencias similares entre los precios a nivel mayorista, de ferias libres y de supermercados, todos correspondientes a la ciudad de Santiago. Al respecto, cabe observar que el precio mayorista y el de ferias libres corresponden a la misma línea de comercialización, por lo que se esperarían un comportamiento de igual tendencia, en que la distancia entre ambas curvas refleja el balance de costos y beneficios y la utilidad del eslabón ferias libres.

En cuanto al precio en supermercados, el producto se refiere a una línea distinta, que se diferencia incluso a nivel de productor que los provee, y aun así, la tendencia es aproximadamente la misma que en las otras dos series de precios. Esto indicaría que la demanda (consumidor final) estaría reflejando el precio de manera bastante competitiva. Esta conclusión permite trabajar con un solo precio, en este caso el precio mayorista, que tiene una serie más

larga de datos, para analizar el comportamiento de precios en el mercado en forma general.

Factores que determinarían el precio de la papa fresca en Chile

Una buena forma de aproximarse a las herramientas con las que se podría hacer prospección del mercado de la papa en Chile, es observar los elementos que determinan el precio del producto en el mercado nacional, cuya variación enfrentarán los productores temporada tras temporada. El precio en mercados mayoristas representa la mayor parte de las transacciones y, a su vez, sus fluctuaciones se reflejan en los otros valores de la cadena. Una mirada más práctica de por qué se decidió centrar el análisis en el precio mayorista es la buena información histórica con la que se cuenta, lo que permite analizar más sólidamente la materia. A continuación se revisarán los principales factores que determinan el precio de la papa para consumo fresco, tanto desde la perspectiva de la demanda como de la oferta,

1. Factores que afectan la demanda de papa fresca en Chile

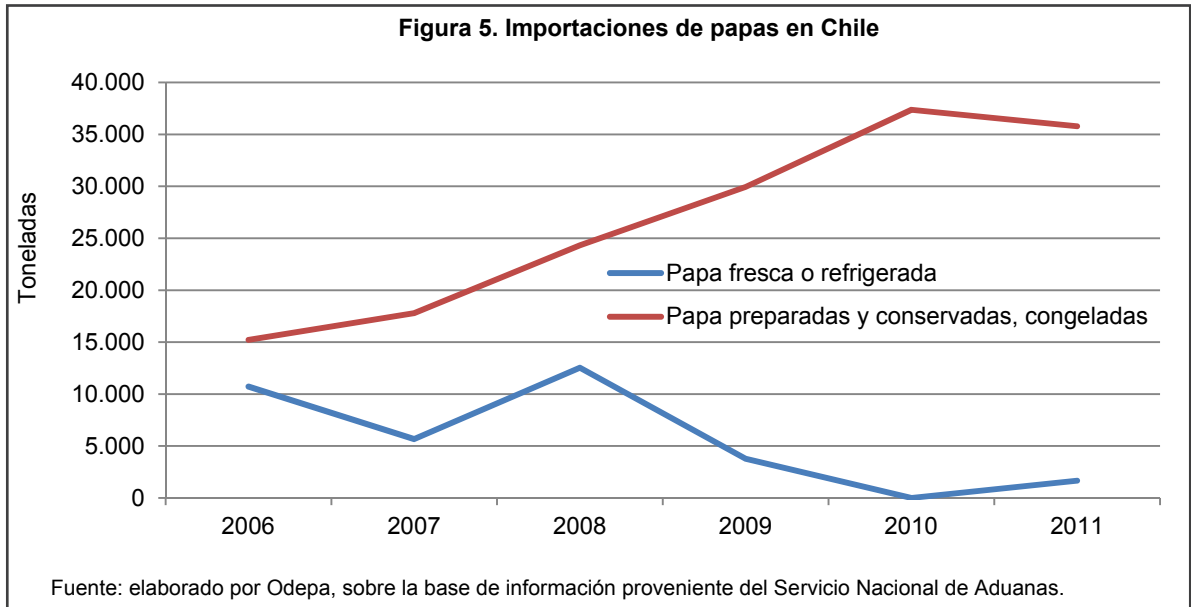
a. El consumo interno de papa fresca

El consumo de papa fresca en Chile no habría variado en gran medida, alrededor de 51 kg/persona/año entre 1990 y 2008 (www.potato2008.org). Según números estimados por Odepa sobre la base de balances de producción, uso de semillas, pérdidas y balanza de papa procesada, se llegaría a un consumo per cápita aproximado de papa fresca de 55kg/persona/año, como promedio de los últimos doce años. Dado que, para efectos de la demanda, el crecien-

to de la población en Chile es relativamente lento, no se espera que la demanda de papa fresca presente aumentos significativos en los próximos años.

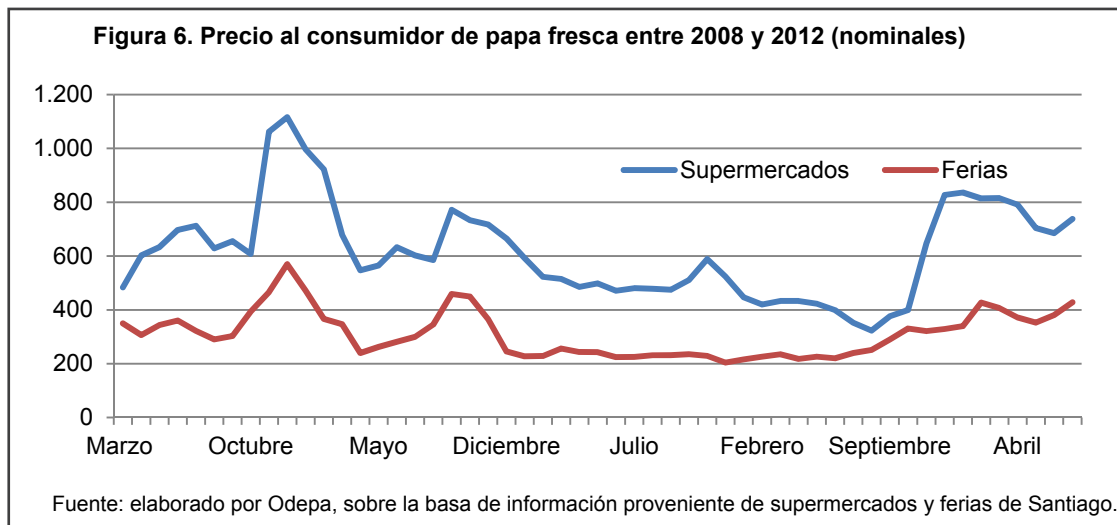
En cuanto a cambio en las tendencias de consumo, se pueden mencionar dos elementos: la tendencia a consumir más producto procesado y el rol creciente que juegan los supermercados en la provisión de papa fresca. La papa

prefrita congelada es un producto que crece a tasas importantes en el mundo y que se ha reflejado en un aumento relevante de la importación de este producto en el país (figura 5). Esta tendencia, que no hay motivos para pensar que pueda revertirse, iría estrechando el consumo de papa fresca en Chile, dado que parte importante de ese volumen debe aún consumirse en definitiva por los habitantes en la forma de papa frita.



Por otra parte, es importante destacar que, si bien el nivel de precios de papa fresca es mayor en supermercados que en ferias libres, tal como muestra la figura 6, las variaciones anuales siguen un patrón similar, lo que permite pensar que la formación de los precios en ambos canales de comercialización está determinada por los mismos fac-

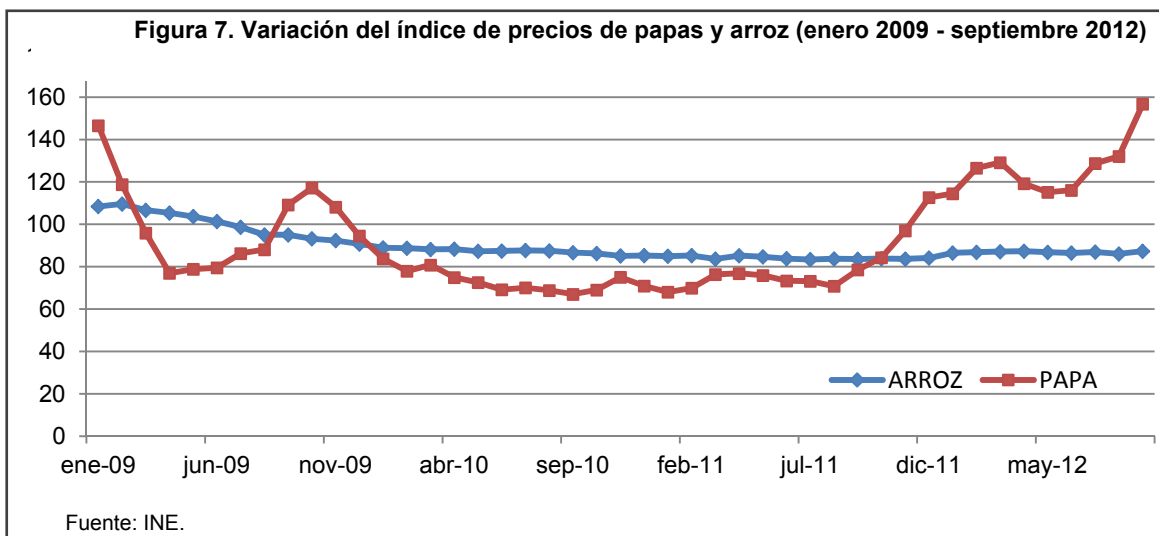
tores. En la figura sólo se observa una variación, en que se acercan ambos precios a la salida del invierno de 2011, y en el resto de la serie se observa una tendencia paralela que refleja márgenes relativamente constantes en cada uno de los actores.



En cuanto a la estacionalidad, al parecer la demanda de papa es relativamente constante a través del año, lo que se traduce en alzas de precio en primavera, como consecuencia de las bajas de volumen del producto en el mercado. Esto se subsanaría en parte con la importación de algún volumen de papa fresca procedente de Argentina.

b. Demanda de materia prima por parte de la industria

Como se mencionó anteriormente, la demanda de papa prefrita congelada va en aumento, tanto en Chile como en el mundo; sin embargo, hay sólo una planta industrial para



este producto en Chile, lo que limita el crecimiento de la demanda de materia prima hacia los productores. La existencia de pequeñas empresas que se proveen en mercados mayoristas, para luego pelar, trozar y freír la papa y posteriormente venderla a pequeños restaurantes, no genera una demanda significativa del producto. En la práctica, el mayor volumen de papa prefrita que se consume en Chile a través de las cadenas de comida rápida es satisfecho por importaciones de transnacionales.

c. Consumo interno de productos sustitutos

Se menciona que la papa, como proveedor de carbohidratos en la dieta, competiría con el consumo de arroz y de fideos. Ambos productos son *commodities* que se fijarían en gran medida a través del precio internacional, lo que efectivamente puede generar un efecto sustitución según las relaciones de precios.

Si se comparan las variaciones de precios a consumidor del arroz y las papas frescas (figura 7), se observa que no existe una relación de precios entre productos que permita pensar en bienes sustitutos. Sí se puede considerar con un mayor grado de certeza que la papa prefrita importada pueda ejercer un efecto sustitución con la papa fresca.

2. Factores que afectan la oferta de papa fresca en Chile

La papa fresca que se comercializa en Chile es casi en su totalidad de producción nacional. Sólo existirían algunas toneladas provenientes de Argentina que suplen el déficit del mercado en primavera.

Entre los factores mencionados por los actores que afectarían la extensión de la siembra y la producción de papas, se incluyen: precio interno del año anterior, disponibilidad de agua, disponibilidad de semillas, enfermedades (tizón) y competencia con otros rubros por el uso del suelo.

Por otra parte, mientras la industrialización de la papa chilena no sea una alternativa más masiva, es muy difícil

que el precio internacional del producto llegue a afectar el mercado interno. Por lo tanto, el precio internacional no se considera como determinante de la oferta.

La mano de obra, si bien es un factor de producción importante en cuanto a costos, no se considera determinante, porque la oportunidad de cosecha no se restringe a períodos puntuales, pudiendo distribuirse según disponibilidad del factor.

a. Precio interno del año anterior

El cultivo de la papa es un ejemplo clásico de la Teoría de la Telaraña en el equilibrio de mercado. Después de una temporada de precios altos, más agricultores siembran papa, lo que redundaría en una baja de precio al año siguiente; luego, por esa baja del precio en el segundo año, se siembra menos para la temporada siguiente, la escasez del producto vuelve a levantar su precio, y así sucesivamente.

Esta condición se reflejaría en un vaivén de la curva de precio entre temporada y temporada (figura 8), siendo excepciones los años en que el precio mantiene la tendencia del anterior, y prácticamente nunca se llega a tres años con igual tendencia. Al mirar los precios promedio de la papa de guarda y la papa primor, se observa que el efecto se da en ambos casos; es decir, la racionalidad del agricultor se repite en la Región de Coquimbo y en las zonas central y sur del país.

b. Disponibilidad de agua

La papa tiene distintos sistemas de cultivo. La papa de guarda cultivada en la zona sur es en parte importante de secano; en la zona central se riega, y la papa primor de la Región de Coquimbo no es posible cultivarla sin riego.

En la zona norte el uso del agua en el cultivo de la papa competiría con su uso para el riego de otros cultivos; por ejemplo, se podría sacrificar el cultivo de papa por satisfacer la necesidad de agua de un frutal. Sin embargo, la serie de precios presentada en la figura 8 reflejaría un compor-

tamiento absolutamente cíclico basado en la Teoría de la Telaraña, y no parecería responder a las expectativas de lo que conviene ser regado. La condición de primor de un tubérculo de demanda no estacional le otorgaría una rentabilidad altamente competitiva con la de otras hortalizas.

En la zona sur del país el riego no juega un papel importante en este aspecto y no se observaría una causalidad entre “invierno lluvioso” y “mayor siembra de papas”.

c. Disponibilidad de semilla

La mayoría de los agricultores productores de papa seleccionan semilla de sus propias cosechas de papa de guarda para ser sembradas en la temporada siguiente. Los agricultores más grandes compran semilla corriente o certificada para mejorar su material genético cada tres o cinco años, y los más pequeños la compran de otras cosechas o continúan seleccionándola de su producto por otros años más. La cantidad de sacos de semilla que se siembra por hectárea es relevante y por este motivo, después de años de muy buen precio, en los que se vende “toda” la cosecha, es muy posible que escasee la semilla.

No se ha encontrado información objetiva para verificar el tema cuantitativamente, pero teóricamente es posible que los retardos en la caída de los precios (dos años consecutivos de precio alto) se deban a la escasez de semillas para responder con siembra a esa señal. Los conocedores del cultivo de la papa plantean que es corriente que después de años buenos aumente la demanda de semillas certificadas, y con frecuencia ésta no alcanzaría a cubrir la demanda.

d. Enfermedades (tizón de la papa)

El tizón de la papa es una enfermedad producida por un moho - *Phytophthora infectans* - que ataca el tallo, las hojas y el tubérculo de la planta. Produce unas oscuras manchas de color café en la superficie del tubérculo, avisando cuando el ataque se ha hecho presente. La mancha es el lugar en el cual la membrana de la papa se ablanda, permitiendo la entrada de otros patógenos (bacterias y hongos) que la pudren. La pérdida puede ser total.

La enfermedad ataca cuando existen condiciones de alta temperatura y humedad. En las temporadas 2006/07 y 2008/09 se registraron episodios de ataques del tizón tardío de la papa, generando pérdidas de plantaciones de hasta un 100% en la Región de Los Lagos (Diario del Agro, 11 de enero de 2011).

Para evitar las pérdidas se debe comenzar la temporada con semillas de buena calidad, eliminar las principales fuentes de infección, favorecer la ventilación de los cultivos, no hacer fertilizaciones con nitrógeno en forma excesiva y comenzar con las aplicaciones de productos químicos en

forma temprana, de acuerdo con las alertas.

El INIA desarrolló un proyecto de sistemas de alerta del ataque de la enfermedad, el que funciona con modelos que avisan a los agricultores de las regiones de Bío Bío hasta Los Lagos cuando resulta necesaria la aplicación de fungicida.

No existe un método que pueda prevenir, antes de la siembra, los niveles de pérdida que generará en esa temporada el ataque de la enfermedad; pero sí, con sistemas de alerta como el mencionado y con un mejor manejo agronómico de los agricultores, se puede minimizar los efectos de los ataques de la enfermedad sobre la oferta de papas, lo que puede ir eliminando uno de los factores que afectan la disponibilidad del producto en el mercado.

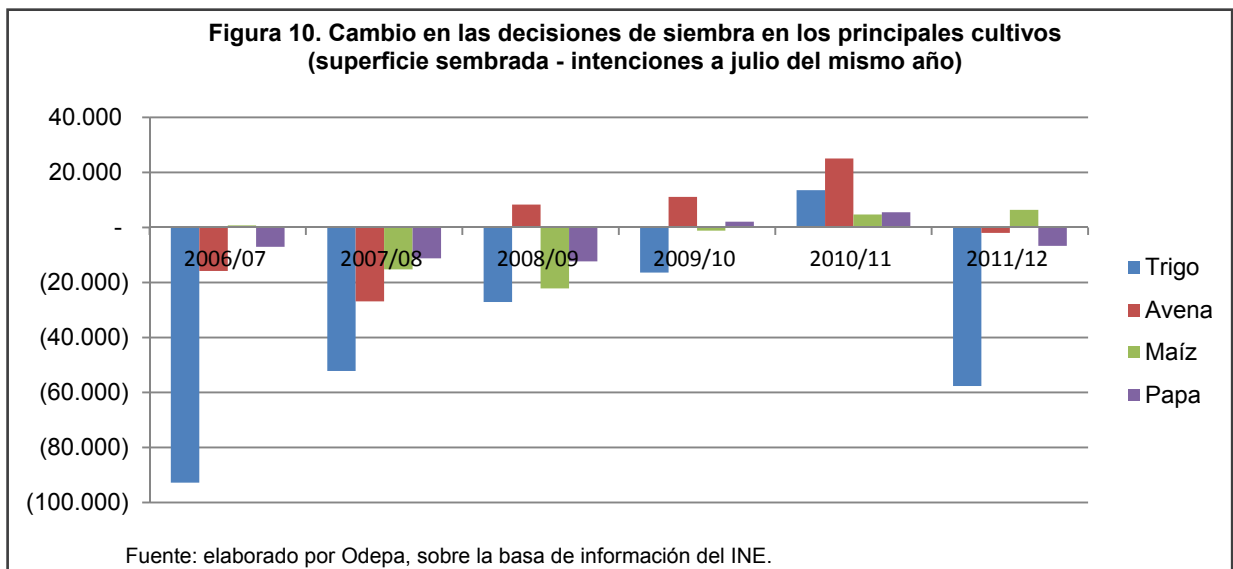
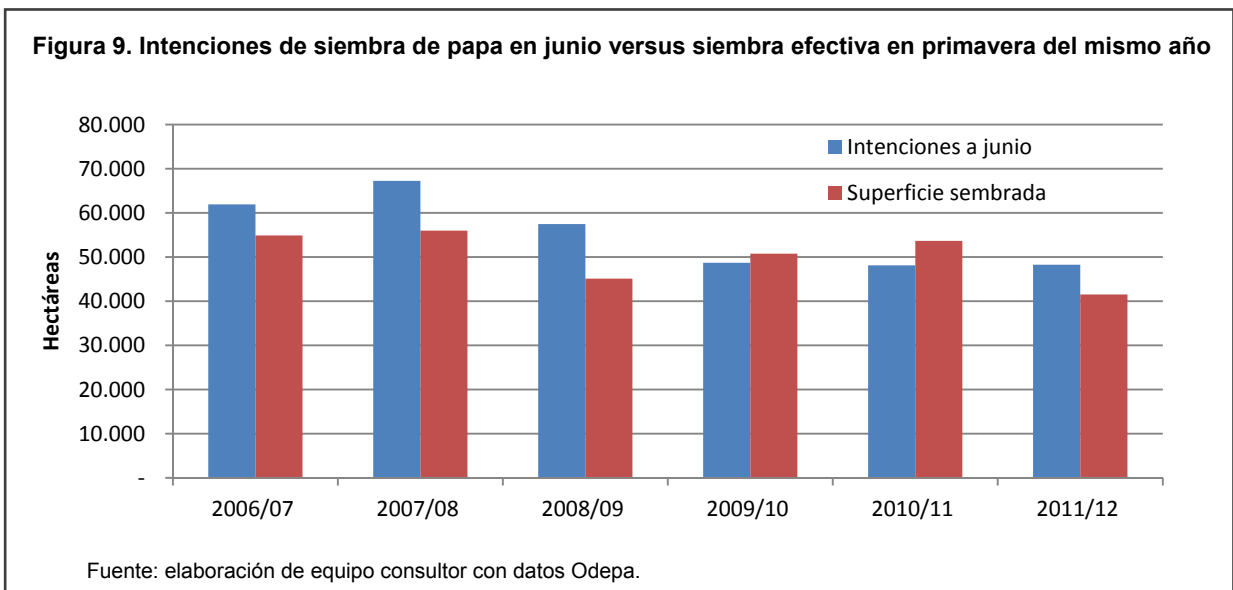
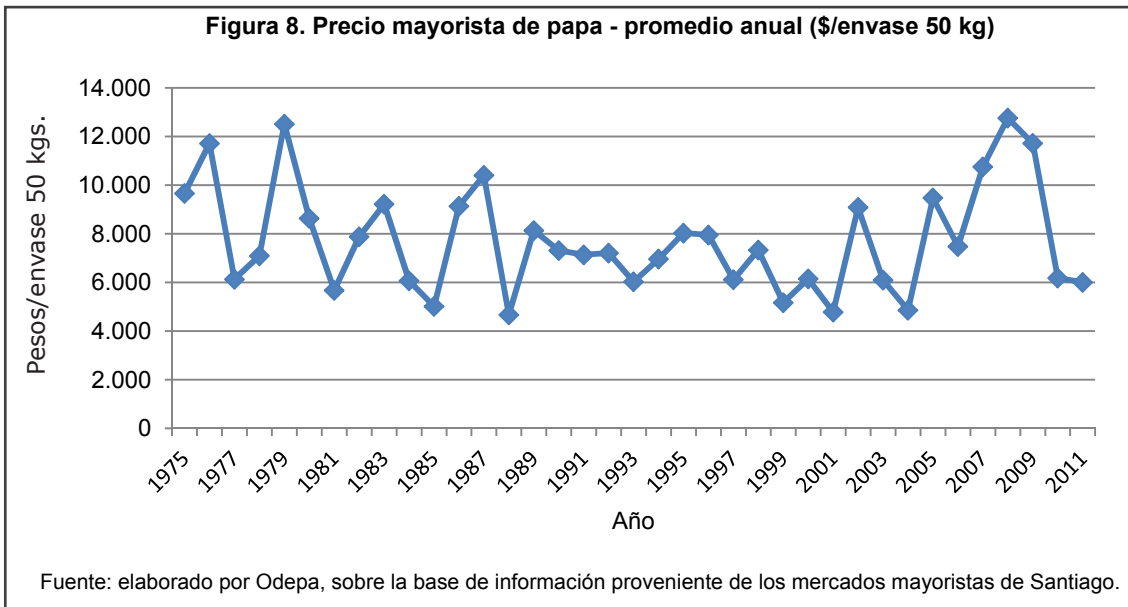
Se trata, entonces, de un factor que afecta la producción de papas, por baja en los rendimientos, pero no afectaría la siembra del cultivo, toda vez que no existiría forma de prever cómo vendrá la temporada en relación con las condiciones para que se desarrolle el hongo. Además, es un factor cuya incidencia debería ir perdiendo importancia en la medida que más agricultores controlen la enfermedad con aplicaciones y usando los sistemas de alerta que se están desarrollando.

e. Competencia por suelo con otros cultivos

Se revisaron los datos de intenciones de siembra al mes de junio y se compararon con los datos de las siembras efectivas en esa misma temporada. Cabe mencionar que este dato se captura de informantes calificados (asesores, vendedores de insumos, etc.), y no es un dato directo del agricultor que decide. Por lo tanto, refleja la consideración de factores cualitativamente.

Se observa en la figura 9 que en cuatro de las seis temporadas analizadas, la siembra efectiva fue menor que la prevista en junio, y en los otros dos casos lo contrario, y no se observa una situación cíclica de telaraña. Dado que la variabilidad producto del efecto telaraña de la papa es un factor *vox pópuli* que definiría la superficie sembrada, es muy probable que ya esté incorporado en la proyección de los informantes, por lo que no se esperaría fuera explícito en la figura.

Para el caso de la papa, los agentes del sector no mencionan la competencia con otros cultivos como un factor importante que determine la oferta. Esto se explicaría porque en las zonas donde predomina el cultivo de la papa no existen, bajo las condiciones tecnológicas y de mercados actuales, cultivos que compitan directamente con el tubérculo, sino todos son parte de una rotación que minimiza los riesgos de enfermedades y maximiza los rendimientos. Además, son cultivos más mecanizados, con bajo uso de mano de obra, como por ejemplo trigo y avena.



Los datos de la figura 10 parecen, efectivamente, no reflejar una competencia por superficie, en términos que diferencias negativas entre la superficie sembrada y la que se preveía no van de la mano con situaciones inversas en los otros cultivos; más bien reflejan miradas sectoriales acerca del total de la superficie a sembrar del conjunto de los cultivos.

Conclusiones

De los factores expuestos se puede concluir preliminarmente que la demanda interna de papa en Chile sería más o menos constante por parte de la población en el corto plazo y, al ser un producto poco transable en la práctica, tampoco aumentaría en proporciones relevantes la población de consumidores potenciales. Los precios de otros alimentos básicos indexados por precios internacionales, como es el caso del arroz parecen tener poco efecto sobre las variaciones en el precio de la papa para consumo fresco.

Para el mediano plazo, como efecto del crecimiento de las importaciones de papa prefrita, se puede ir estrechando la demanda de papa fresca, lo que afectaría su precio si no se compensa con inversiones de industrias de procesamiento del tubérculo que capturen parte de ese mercado y equilibren así el precio de las cosechas, aumentando la demanda de papa fresca como materia prima.

Se puede afirmar entonces que la formación del precio de la papa entre una temporada y otra depende básicamente de la oferta de producto y, dentro de los factores que la determinan, la señal del precio del año anterior parece ser la más relevante. También podría jugar un rol, básicamente en el retardo del ciclo de la Telaraña, la escasez de semillas después de un año de muy buen precio.

Factores meteorológicos y sanitarios (como el tizón), si bien tienen un efecto evidente en la producción de papa, al parecer no juegan un rol preponderante en las decisiones de siembra.



INFORMATIVOS

ODEPA

Ayudando a los agricultores con información clave en la toma de decisiones para su gestión

Disponible en www.odepa.gob.cl

Coyuntura Silvoagropecuaria

Disponible en www.odepa.gob.cl
ISSN 0717-9825

Mercados Agropecuarios

Disponible en www.odepa.gob.cl
ISSN 0717-9825

INFODEPA

EDICIÓN ESPECIAL 9
MARZO 2012
EDICIÓN Nº

RIEGO PARA EL PRODUCTOR AGRÍCOLA

El Ministerio de Agricultura cuenta con el Programa de Riego Compensado, que ofrece un conjunto de herramientas de apoyo técnico, financiero y administrativo, destinadas a la ejecución de obras de riego y drenaje que beneficien a una o más parcelas de usuarios de riego, con la finalidad de modernizar y diversificar la producción en las explotaciones campesinas.

El objetivo antes señalado se logra a través de la incorporación de superficies de nueva riego mediante la construcción de obras que cuentan con recursos técnicos (personales, planes, proyectos, normas) o del mejoramiento de la superficie actualmente bajo riego, ya sea su transformación o reparación de obras que presentan algún grado de deterioro.

- **Se puede postular a los siguientes ámbitos**
 - **Obras de Riego** proyectos que serán financiados a través de la Ley Nº 18.458 de Fomento al Riego, con fondos concursables que administra la Comisión Nacional de Riego, CNR.
 - **Riego Asociativo** obras asociativas que son financiadas con recursos de Infodepa.
- **PMR Riego**: proyectos individuales financiados con el Programa de Desarrollo de Inversiones (PDI).
- **Banca Legal de Agua**: que intenta dar seguridad de agua a la parcela agrícola.
- **Fondo Rotatorio**: preferencia las obras de riego y drenaje que poseen Certificados de Beneficiación de Riego y Drenaje emitidos por la CNR.

Para informarse sobre estos programas dirigirse a la oficina de Área de Infodepa más cercana o consultar en www.infodepa.gob.cl y en www.rnr.gob.cl

• **PROCESAL y PDTI**
Al servicio de los productores

El Ministerio de Agricultura, a través de sus programas de Desarrollo Local (DMAL) y Desarrollo Semirural (DSMR) ofrece a los pequeños productores agrícolas asesoría técnica y fondos de inversión, con el fin de que mejoren su producción agrícola y ganadera, y los artículos con otros programas públicos y privados, fomentando el desarrollo de la pequeña agricultura en forma integral.

Es un programa ejecutado principalmente por Municipalidades y Comunas, por entidades privadas, a los que Infodepa transfiere recursos a través de un convenio o contrato, para que contraten un equipo técnico que asesore a los usuarios organizados en unidades asociativas.

Más información en www.infodepa.gob.cl

CONTACTO SEAC
800 390 300
Sistema Integral de Información y Atención Ciudadana

INFORMATIVO PRODUCIDO Y EDITADO POR ODEPA | TELÉFONO 40 | PISO 4
SANTAGO DE CHILE | FONO CONSULTA 800 390 300
FONO MESAJES CENTRALIZADO 2 297 3000 | odepa@odepa.gob.cl

GOBIERNO DE CHILE
Ministerio de Agricultura

GOBIERNO DE CHILE
Ministerio de Agricultura

CONTACTO SEAC
800 390 300
Sistema Integral de Información y Atención Ciudadana

INFORMATIVO PRODUCIDO Y EDITADO POR ODEPA | TELÉFONO 40 | PISO 4
SANTAGO DE CHILE | FONO CONSULTA 800 390 300
FONO MESAJES CENTRALIZADO 2 297 3000 | odepa@odepa.gob.cl

GOBIERNO DE CHILE
Ministerio de Agricultura

GOBIERNO DE CHILE
Ministerio de Agricultura

www.odepa.gob.cl