

El mercado de la papa temporada 2016/2017: octubre de 2017

Javiera Pefaur Lepe

papa, cambio climático, precio, industrialización, importación, tizón tardío.

El mercado de la papa
temporada 2016/2017:
octubre de 2017

Autora:
Javiera Pefaur Lepe
Profesional del
Departamento de Análisis de Mercado y Política Sectorial

Artículo producido y editado por la Oficina de Estudios y
Políticas Agrarias -Odepa-
Directora Nacional y Representante Legal
Claudia Carbonell Piccardo

Informaciones:
Centro de Información Silvoagropecuaria, CIS
Valentín Letelier 1339. Código postal 6501970
Teléfono: (56-2) 2397 3000
www.odepa.gob.cl
e-mail: odepa@odepa.gob.cl

El mercado de la papa, temporada 2016/2017: octubre 2017

1. Coyuntura

Precios a productor bajos caracterizaron la temporada 2016/17 de la papa en nuestro país. Las razones no están del todo definidas, pero expertos indican que la sobreproducción de papa en la zona sur de Chile provocó una vez más la baja en los precios a productor y, por ende, a mayorista y a consumidor final. Según el monitoreo de precios que realiza Odepa en las diferentes regiones del país, hace más de cinco años que no se observaban como promedio nacional precios tan bajos a mayorista como los registrados en esta temporada. El resultado: consumidores felices, productores no tanto.

Este aumento de volumen de oferta de papa en el país y consecuente baja de los precios ha afectado la rentabilidad de los productores. Pero, ¿quiénes son los más afectados? Los productores que no alcanzan rendimientos competitivos que permitan aumentar la ganancia por hectárea producida.

Por otro lado, las condiciones meteorológicas de esta primavera, que se presentó lluviosa y con temperaturas menos frías, fomentaron la aparición temprana de tizón tardío (enfermedad causada por el hongo *Phytophthora infestans*), afectando la calidad de guarda de la papa y obligando a los productores a vender el tubérculo todos al mismo tiempo, lo que

afectó el precio de equilibrio del mercado.

Otros expertos afirman que esta situación es propia de la papa, ya que pasa por ciclos de alzas y bajas de precios. Cuando el sector está con altos retornos, aquellos agricultores de otros rubros que no tienen buenas ganancias se cambian a la papa, aumentando la superficie y el volumen producido, y como consecuencia baja el precio de mercado. Este ciclo histórico es también llamado el ciclo de la telaraña y tiende a regularse por sí solo en la siguiente temporada. Y en este año muchos productores nuevos entraron al rubro, porque sectores como el trigo o praderas han sido menos exitosos en cuanto a sus ingresos.

Para esta temporada se esperaba una producción nacional de 1,18 millones de toneladas, considerando un rendimiento promedio regional similar al de la temporada 2015/16, de 21,8 toneladas por hectárea, y una superficie de 54.082 hectáreas. Con esos parámetros, subía en 1,12% la producción con respecto al año anterior. Sin embargo, el rendimiento obtenido fue mucho mayor, lo que significó un incremento de 22% en la producción, que repercutió en el precio del producto en el mercado. El pequeño aumento en la superficie plantada refleja una recuperación lenta de la superficie plantada

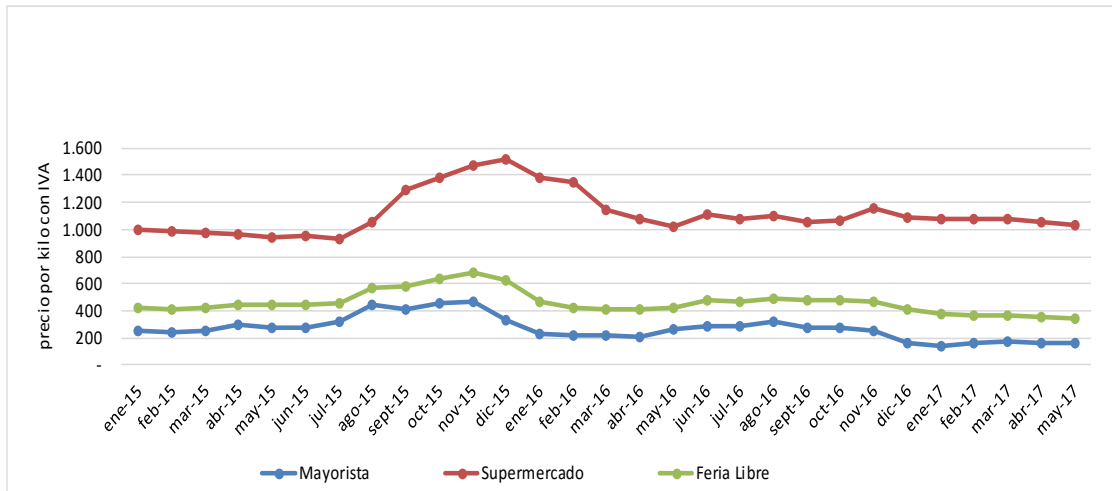
desde 2011, cuando alcanzó su menor registro, o incluso que el año 2008/09, años que reflejaron el fuerte daño que provocó el tizón de la papa dos temporadas antes, evento que cambió la forma como se maneja el cultivo (Cuadro 1).

Cuadro 1. Superficie cultivada, producción y rendimiento de papa a nivel nacional, período 2000-2017.

Año agrícola	Superficie (ha)	Producción (ton)	Rendimiento (ton/ha)
2000/01	63.110	1.210.044	19,2
2001/02	61.360	1.303.268	21,2
2002/03	56.000	1.093.728	19,5
2003/04	59.560	1.144.170	19,2
2004/05	55.620	1.115.736	20,1
2005/06	63.200	1.391.378	22,0
2006/07	54.145	834.860	15,4
2007/08	55.976	965.940	17,3
2008/09	45.078	924.548	20,5
2009/10	50.771	1.081.349	21,3
2010/11	53.653	1.676.444	31,3
2011/12	41.534	1.093.452	26,3
2012/13	49.576	1.159.022	23,4
2013/14	48.965	1.061.325	21,7
2014/15	50.526	960.502	19,0
2015/16	53.485	1.166.025	21,8
2016/17	54.082	1.426.479	26,4

Fuente: elaborado por Odepa con información del INE.

Gráfico 1. Precios promedio mensuales nacionales en supermercados, ferias libres y mercados mayoristas (precio nominal por kilo con IVA). Enero 2015 a mayo 2017.



Fuente: Odepa.

El gráfico 1 muestra la estrecha relación que existe entre el precio mayorista de las papas y el precio medio del producto en ferias libres. Esta relación no es tan clara con el precio en supermercados, que en promedio es 350% más alto que en el mayorista y que presenta periodos con tendencias divergentes entre ambos niveles.

Se observa claramente en el gráfico el fuerte aumento de precios que tuvo lugar en el segundo semestre de 2015, como consecuencia de una disminución del volumen de papa disponible en el

mercado. Este contribuyó al aumento de la superficie de papas en el año siguiente.

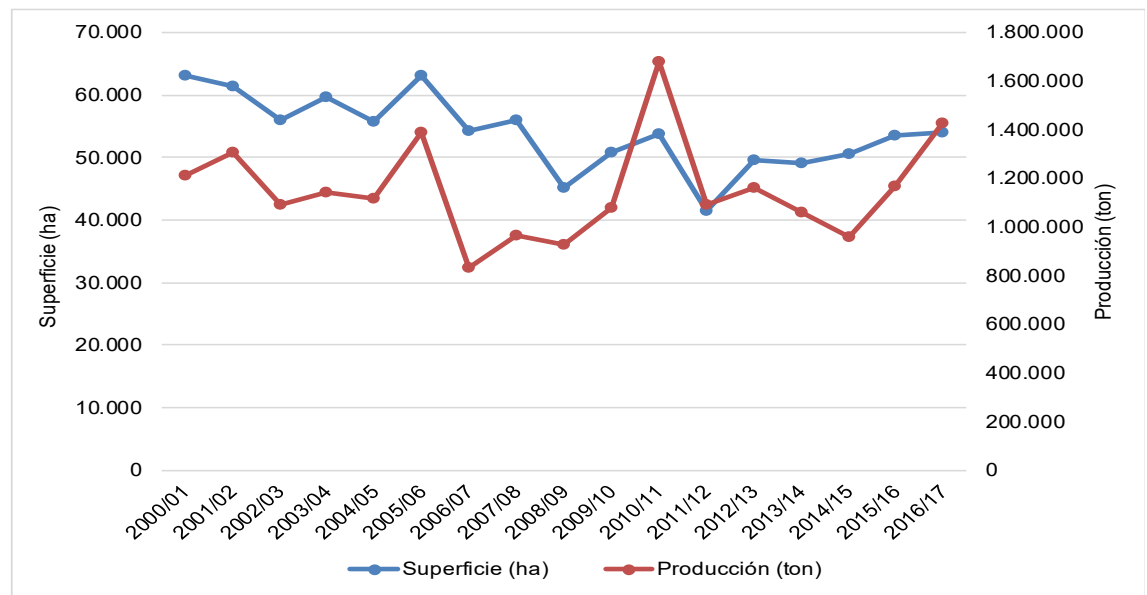
Se ve también el bajo nivel de los precios en la temporada actual, resultado del importante incremento en la producción, que llegó a un nivel cercano al máximo obtenido en el país. Esto forma parte de los ciclos normales de la papa, en que a años muy buenos económicamente siguen otros inferiores e incluso muy malos. Sin embargo, en forma global, se trata de un cultivo rentable, que requiere y justifica exista especialización.

2. Superficie, producción y rendimiento nacional

Como se observa en el cuadro 1 y en el gráfico 2, la superficie de esta temporada ha variado levemente al alza en comparación con los años anteriores. En concreto, en este año la superficie aumentó 1,1% en comparación con la temporada 2015/16. Respecto de la producción, ésta subió 22,3% con relación a la temporada anterior, producto principalmente de las buenas condiciones

climáticas, lo que favoreció un desarrollo adecuado de los tubérculos, principalmente en las regiones del sur de Chile, donde se concentra la producción nacional de papas. Para esta temporada el rendimiento promedio nacional alcanzó 26.400 kilos por hectárea, 21% superior al registrado en la temporada anterior. Algunos grandes productores en la zona sur de Chile tienen rendimientos que superan los 30.000 kilos por hectárea.

Grafico 2. Evolución de la superficie y producción de papa, período 2000 - 2016

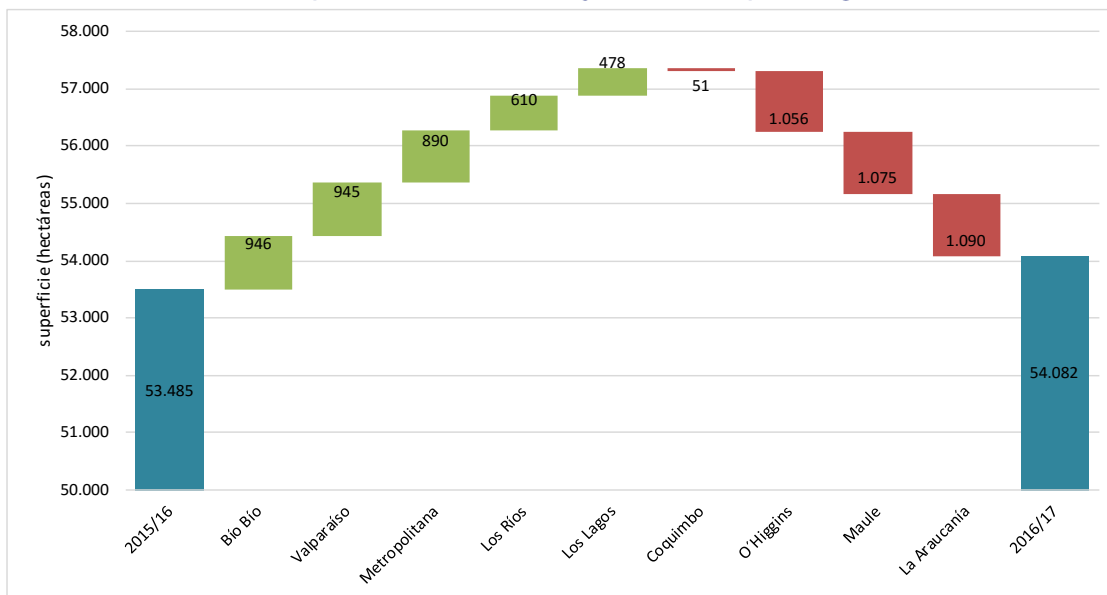


Fuente: elaborado por Odepa, con información del INE

La zona sur de Chile, entre Bío Bío y Los Lagos, concentra más del 70% de la superficie nacional plantada con papas. Esto refleja la importancia que tiene el cultivo para la zona y lo relevante que es preservar la aislación fitosanitaria de las plagas cuarentenarias. Se han registrado algunos focos en la

zona libre, que gracias a la labor de fiscalización que realiza el Servicio Agrícola y Ganadero (SAG), a través del Programa Nacional de Sanidad de la Papa, se mantienen controladas y en vigilancia permanente. Además, se efectúa una fiscalización del comercio y transporte de este tubérculo.

Gráfico 3. Variación en la superficie estimada de siembra entre las temporadas 2015/16 y 2016/17 por región



Fuente: elaborado por Odepa con información del INE

El gráfico 3 evidencia aquellas regiones que aumentaron y disminuyeron su superficie entre las temporadas 2015/16 y 2016/17. En él se observa que la Región de La Araucanía presenta la principal baja en la superficie sembrada con papa (1.090 hectáreas menos que en la temporada anterior). Aun cuando la razón exacta no está muy definida, se cree que estabaja la explican aquellos agricultores pequeños que no producen siempre el mismo cultivo y cambian en cada temporada según las condiciones coyunturales del mercado (precios, rentabilidad, oportunidades de negocio). Se mantienen los grandes productores (con superficie mayor de 7 hectáreas), y los pequeños con producción para autoconsumo tipo chacra. A esto se

suma la baja disponibilidad de semilla en la zona, problema recurrente en la región hace varios años.

Por el contrario, la Región del Bío Bío es la que registra el mayor aumento en superficie entre las temporadas 2015/16 y 2016/17, equivalente a 946 hectáreas.

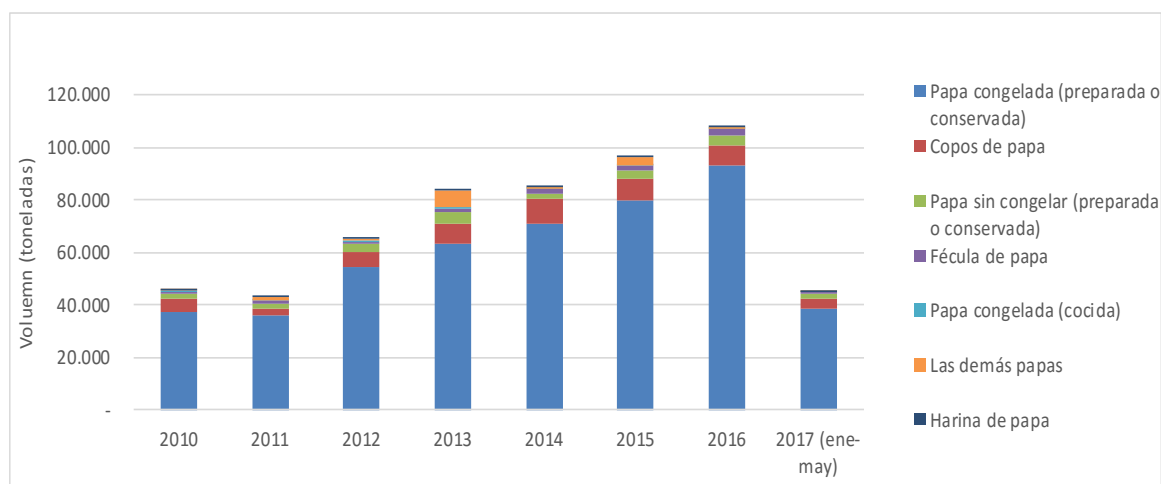
En cuanto al rendimiento, si bien estas cifras aún no están actualizadas por el Instituto Nacional de Estadísticas (entidad que se encarga de actualizar las estimaciones de rendimientos e intenciones de siembra de los cultivos anuales), todo hace presumir que los rendimientos medios por región serán similares a los de la temporada 2015/16.

3. Exportaciones e importaciones

Las importaciones de papa superan por mucho sus exportaciones. A la fecha (mayo 2017), Chile ha importado 45.200 toneladas, por un valor de 40,8 millones de dólares CIF. Este volumen es 3,4% superior a lo importado a la misma fecha en el año 2016. El principal producto importado es la papa procesada congelada,

que corresponde principalmente a la papa prefrita congelada. Esta papa proviene principalmente de Europa: Bélgica, Alemania y Países Bajos son los más importantes países surtidores de este tipo de papa, la cual está cada año consumiéndose más en nuestro país (gráfico 4).

Gráfico 4. Volumen importado de papa, por tipo de producto (toneladas)
Período 2010 - 2017

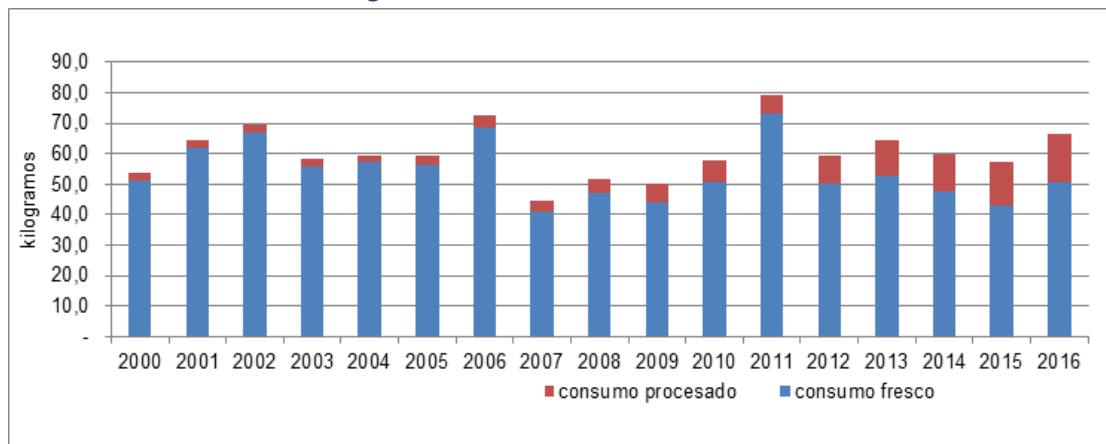


Fuente: elaborado por Odepa, con información del Servicio Nacional de Aduanas

Esto se explicaría (es la explicación más probable, por eso debe ir en condicional) por un cambio en los hábitos alimenticios de la población chilena, hacia aquellos productos que son fáciles de preparar y de manipular, y de bajo costo, en desmedro de la papa fresca, la cual no cumple con esos requisitos. Además, el costo

de energía en Chile es alto, lo que genera una barrera de entrada para el desarrollo de la industrialización de la papa, haciendo más conveniente la importación de la papa procesada en desmedro de la producción nacional. Así lo demuestra también la evolución del consumo per cápita en Chile (gráfico 5).

Gráfico 5. Consumo per cápita anual de papa fresca y procesada en Chile (kg/hab). Período 2000 - 2016



Fuente: elaborado por Odepa con información del Servicio Nacional de Aduanas y datos de la industria.

Si bien el consumo aparente de papa promedio en Chile en los últimos quince años bordea los 60 kg per cápita anual, la proporción de papa fresca y procesada ha ido cambiando en este período, aumentando la proporción de papa procesada, y disminuyendo el consumo de papa fresca, como se observa en el gráfico 5. En el año 2016, de los 66,5 kilos per cápita consumidos en Chile, 76,5% fue realizado en formato fresco y 23,5% como procesada.

Las principales categorías importadas por Chile son la papa preparada congelada,

también llamada papa prefrita, que corresponde a las comúnmente conocidas en Chile como papas duquesa, y las papas en bastones listas para freír, con cerca del 86% del total del volumen importado de papa y un poco menos del 80% del valor total importado de papa (cuadro 2 y gráfico 5).

Esta papa preparada proviene principalmente de Bélgica (52% del volumen), seguida por Países Bajos, Alemania y Argentina. Estos cuatro países concentran el 99% del total del volumen de papa importada en esa categoría para el año 2016.

**Cuadro 2. Volumen importado de papa, por país de origen (toneladas).
Período 2010 - 2017)**

País	2010	2011	2012	2013	2014	2015	2016	2017 (ene-may)
Bélgica	18.640	19.912	29.073	34.906	36.532	41.790	47.920	20.035
Países Bajos	8.393	6.423	13.501	14.032	19.314	21.318	31.099	13.506
Alemania	2.649	1.096	5.129	8.616	11.626	10.933	12.058	5.050
Argentina	11.329	11.883	10.612	15.789	6.990	13.686	10.549	3.563
Estados Unidos	1.335	2.085	1.753	6.411	7.694	4.803	2.416	1.287
Dinamarca	210	231	340	342	316	823	1.016	310
Francia	921	329	2.287	1.308	1.628	1.594	599	391
Rusia	-	-	19	253	-	24	596	443
Polonia	963	147	649	664	429	573	357	126
Canadá	48	156	214	343	402	317	247	109
Perú	5	26	136	106	101	114	166	119
México	802	846	1.644	2.250	40	0	139	47
Otros	546	182	89	379	217	207	190	215
Total	45.840	43.316	65.446	85.398	85.289	96.182	107.351	45.201

Fuente: elaborado por Odepa con información del Servicio Nacional de Aduanas.

En cuanto a la papa fresca, Chile importa cuando el volumen demandado internamente es mayor que el volumen producido en nuestro país. Por esta razón, el volumen comprado en esta categoría no es constante todos los años, y depende de cómo se haya desarrollado la temporada. En su mayoría esta papa proviene

de Argentina (sobre un 95% del volumen importado). Sin embargo, en el año 2016 Argentina no exportó papas a Chile. Ese año el volumen requerido fue bajo como consecuencia del alto volumen de papa producido en la temporada. Esto podría ocurrir también en este año (cuadro 3).

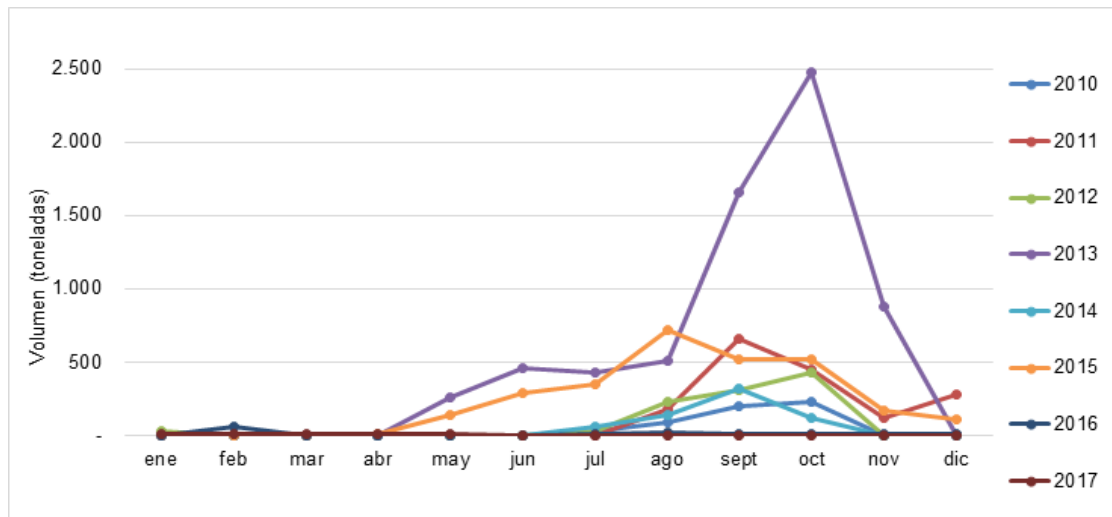
Cuadro 3. Volumen (toneladas) de papa importada para consumo fresco

País	2010	2011	2012	2013	2014	2015	2016	2017 (ene-may)
Argentina	543.400	1.667.011	998.600	6.658.186	633.800	2.700.351	-	-
Perú	-	3	-	10.912	4.892	10.598	67.206	45.320
Bélgica	-	-	25.040	-	-	103.976	57.323	-
Brasil	-	-	-	-	-	2.880	-	-
Estados Unidos	0	-	10	-	-	704	738	-
China	-	-	-	-	-	297	-	652
Bolivia	-	-	-	-	2.250	-	-	-
Total general	543.400	1.667.014	1.023.650	6.669.098	640.942	2.818.807	125.267	45.972

Fuente: elaborado por Odepa con información del Servicio Nacional de Aduanas.

Chile importa papa fresca principalmente entre septiembre y octubre, meses que coinciden con las festividades de fiestas patrias, cuando el volumen demandado aumenta, lo que coincide con un aumento de los precios en esa época (gráfico 6).

Gráfico 6. Volumen importado de papa fresca para consumo por mes período 2010 - 2017



Fuente: elaborado por Odepa con información del Servicio Nacional de Aduanas.

4. Desafíos del sector

En esta temporada de precios bajos, los más perjudicados son los productores que tienen bajos rendimientos, afectando su rentabilidad. Así lo reflejan los últimos boletines de la papa publicados por Odepa, en el análisis de costos, los que evidencian escenarios desfavorables para productores con rendimientos bajo el promedio, los que realzan una vez más la necesidad de que los productores de baja escala alcancen niveles de producción más eficientes, para lograr márgenes positivos y lograr sortear períodos de bajos precios como el que se está viviendo actualmente. La asociatividad y el trabajo colaborativo permiten alcanzar negociaciones colectivas exitosas tanto

para comprar como para vender, logrando disminuir costos y aumentar las ganancias.

Otros escenarios, como el cambio climático, obligan también a los productores a hacer una mejor planificación de las siembras y de las cosechas. Cambios en las precipitaciones, en las temperaturas y las condiciones de humedad alteran la presión de plagas y enfermedades, obligando a los productores a estar más atentos a sus cultivos año a año. La utilización de semilla certificada, junto con una tecnificación, y un manejo adecuado del cultivo, y una buena condición de guarda, les permitirían sobrellevar mejor los cambios en las condiciones meteorológicas que afectan los cultivos.

La sobreproducción de papa en nuestro país en esta temporada relevó nuevamente el tema de la industrialización de la papa en Chile como una salida alternativa a una gran producción. Chile cuenta con el potencial para hacerla, pero los costos de energía y la baja asociatividad entre productores dificultan el desarrollo de esta actividad alternativa, que trae como consecuencia agregar valor a la papa. Un ejemplo exitoso de lo anterior es el vodka de papa chilota. Sirena es un vodka chileno que lleva cerca de dos años comercializándose y mostrando a nuestro país una alternativa diferente de producto elaborado sobre la base de papa, que además ha ganado premios internacionales por su calidad. Una vez más esta temporada demuestra que el mercado de la papa fresca en Chile es reducido y el único espacio para crecer es a través de la agregación de valor, mediante la industrialización.

La exportación es otra alternativa que permite disminuir los altos volúmenes de oferta de papa. Esta alternativa ya es una realidad para productores de las regiones de Los Lagos y Los Ríos, donde el compromiso de estos productores por mantener y

mejorar la condición sanitaria de sus campos ha permitido dar valor agregado a sus productos.

La calidad sanitaria es un factor determinante en la comercialización de papa dentro de Chile. Por lo mismo, tanto productores como comerciantes y transportistas deben conocer la normativa que regula este sector para no propagar enfermedades cuarentenarias a la zona libre de plagas, comprendida desde el sur de la provincia de Arauco hacia el sur de Chile. La resolución del SAG N°3276 de 2016 informa sobre las regulaciones del rubro, las cuales se pueden revisar en el siguiente enlace, para mayor información: <https://www.leychile.cl/Navegar?idNorma=1092497>.

En ese contexto, y con el ánimo de mejorar las potencialidades que tiene el sector, se desarrolla la mesa regional de la papa, la que se coordina en la Región de Los Lagos, donde el trabajo público-privado pretende apoyar al sector, con énfasis en producción de semilla, comercialización, investigación, temas de sanidad y valor agregado. Cada eje considera un objetivo de trabajo el cual permite dirigir las acciones de la mesa en el sector.