



Boletín de la Papa

Diciembre 2011



Boletín de la Papa
Diciembre 2011

Bernabé Tapia Cruz

Publicación de la Oficina de Estudios y Políticas Agrarias (Odepa)
del Ministerio de Agricultura, Gobierno de Chile
www.odepa.gob.cl

Director y Representante Legal
Gustavo Rojas Le-Bert

Se puede reproducir total o parcialmente citando la fuente



CONTENIDO

Comentario	Descripción	Página
1	Precio de la papa en mercados mayoristas	4
2	Precio de la papa en mercados minoristas	4
3	Intención de siembras de papa 2011/12	4
4	Superficie, producción y rendimiento de papa 2010/11	5
5	Comercio exterior de productos derivados de papa	5

Cuadro	Descripción	Página
1	Precios promedio mensual de papa en mercados mayoristas de Santiago	7
2	Precios diarios de papa según variedad en los mercados mayoristas de Santiago	8
3	Precios mensuales de papa en supermercados y ferias libres de Santiago	9
4	Precios de papa en supermercados y ferias libres de la ciudad de Talca	10
5	Superficie, producción y rendimiento de papa	11
6	Superficie regional de papa entre las regiones de Coquimbo y Los Lagos	12
7	Producción regional de papa entre las regiones de Coquimbo y Los Lagos	13
8	Rendimiento regional de papa entre las regiones de Coquimbo y Los Lagos	14
9	Exportaciones chilenas de productos derivados de papa por producto y país de destino	15
10	Importaciones chilenas de productos derivados de papa por producto y país de origen	16

Gráfico	Descripción	Página
1	Precio promedio mensual de papa en los mercados mayoristas de Santiago	7
2	Precio promedio diario de papa en los mercados mayoristas de Santiago	8
3	Precios mensuales de papa en supermercados y ferias libres de Santiago	9
4	Precios de papa en supermercados y ferias libres de la ciudad de Talca	10
5	Evolución de la superficie y producción de papa	11
6	Superficie regional de papa entre las regiones de Coquimbo y Los Lagos	12
7	Producción regional de papa entre las regiones de Coquimbo y Los Lagos	13
8	Rendimiento regional de papa entre las regiones de Coquimbo y Los Lagos	14

COMENTARIOS

1. Precio de la papa en mercados mayoristas: tendencia al alza

Los precios de la papa se mantuvieron estables durante octubre y comenzaron a subir levemente en el mes de noviembre, comportamiento inusual en esta época, pues normalmente disminuyen. El precio promedio en noviembre fue un 8% superior al de octubre y llegó a \$8.543 por 50 kilos. Este precio es 28,1% superior al registrado en el mismo mes del año pasado.

Las intenciones de siembra para esta temporada indican una disminución de 11% y, como se explica en la sección de producción de este comentario, la producción puede disminuir aún más, lo que sin duda contribuirá a que los precios suban. Esto estaría ya ocurriendo en algunas zonas de la zona central.

Habrá que seguir la evolución de los precios para confirmar si esta tendencia al alza continúa. Lo que si se proyecta con seguridad es que a partir del segundo trimestre del 2012 los precios estarán en un nivel más alto que en 2010 y con tendencia al alza.

2. Precio de la papa en mercados minoristas: suben los precios a consumidor en supermercados y bajan levemente en ferias

En el monitoreo de precios en supermercados de la ciudad de Santiago, se observó un alza de 6,1% en octubre y 62,2% en noviembre, llegando a un promedio de \$647 por kilo. En las ferias el comportamiento fue distinto: subieron un 14% en octubre y luego bajaron un 3% en noviembre. De todos modos, los precios subieron en comparación con septiembre y creció la diferencia entre supermercados y ferias, la cual había venido acortándose en los meses anteriores.

En los precios monitoreados por la Secretaría Ministerial de Agricultura de la Región del Maule en la ciudad de Talca, se observa algo similar, y aunque con variaciones menores, el comportamiento es el mismo: alzas en los supermercados y leve baja en ferias. La explicación de esto puede estar en la mayor competencia de proveedores que se produce en el canal tradicional, productores-mayoristas-ferias, a diferencia de los supermercados donde el número de actores es menor. Por lo tanto, en períodos de menor oferta, como esta época del año, se pueden producir comportamientos distintos en las tendencias de los canales comerciales.

3. Intención de siembras de papa 2011/12: menor superficie, menor producción

El INE publicó los resultados del estudio de intención de siembras para la próxima temporada, que indica para la papa una disminución de 11%, con 47.750 hectáreas que los agricultores sembrarían (estimaciones de octubre de 2011). Estas cifras son coherentes con la situación del mercado durante el año 2010, ya que los bajos precios habrían desincentivando las siembras.

A esta menor superficie se suman los efectos de la escasez de agua de riego en la zona central y sur del país, producto de la cual los rendimientos podrían ser menores a los de la temporada anterior, lo que puede resultar en una baja aún mayor de la producción: si se considera que los rendimientos bajan un 16%, la producción puede ser un 25% menor.

De concretarse este escenario de menor producción, los precios del tubérculo subirán durante el año 2012.

4. Superficie, producción y rendimiento de papa 2010/11: producción récord

En la temporada 2010/11 la superficie cultivada con papa en Chile fue de 53.653 hectáreas, un 6% mayor que la de la temporada anterior. Las mayores siembras se verificaron en La Araucanía, con 17.757 hectáreas; Bío Bío, con 9.385 hectáreas, y Los Lagos, con 8.063 hectáreas.

La producción fue de 1.676.444 toneladas, un 55% superior a la de la temporada anterior. Las principales regiones productoras fueron: La Araucanía, con 615.990 toneladas; Los Lagos, con 343.081 toneladas, y Bío Bío, con 255.835 hectáreas.

Los resultados de la última cosecha arrojaron un promedio de 31,2 toneladas por hectárea a nivel nacional, el más alto registrado. A nivel regional, destacan los resultados de las regiones de los Lagos, con 42,6 ton por hectárea; Los Ríos con 37 ton y La Araucanía con 34,7 ton.

5. Comercio exterior de productos derivados de papa: más importaciones y menos exportaciones

La balanza comercial de los derivados de papa fue negativa en 43,5 millones de dólares en el año 2010. Se importaron productos por un valor CIF de 46,9 millones y se exportaron por un valor FOB de 3,3 millones.

En el período enero a noviembre del presente año la balanza ha sido aún más negativa llegando a 44,5 millones dólares. Las exportaciones han disminuido un 12,8%, sumando 2,7 millones de dólares, mientras que las importaciones crecieron un 11%, llegando a 47,3 millones de dólares, comparado con el mismo período del año anterior.

Las principales ventas al exterior en lo que va de 2011 fueron de copos o puré de papas, con un valor FOB de 1,2 millones de dólares, cuyo principal destino es Brasil.

Las papas preparadas sin congelar (principalmente fritas tipo snack), son el segundo producto con más ventas al exterior, sumando 744 mil dólares entre enero y noviembre de 2011, con destino a Brasil, Argentina, Paraguay y otros países, fundamentalmente de Latinoamérica.

Las ventas de papa semilla al exterior sufrieron una disminución de cerca del 50%, debido a las menores ventas a Brasil.

El 71% de las importaciones corresponden a papas preparadas congeladas, que son fundamentalmente bastones de papas prefrita congelada. Bélgica es el principal proveedor de este producto, seguido de Argentina y Holanda. Las compras de este producto crecieron un 14,6% en el período de enero a noviembre de 2011.

Las compras de papas preparadas sin congelar, o tipo snack, crecieron un 33,6% en el mismo período, siendo EE.UU. y México los principales proveedores.

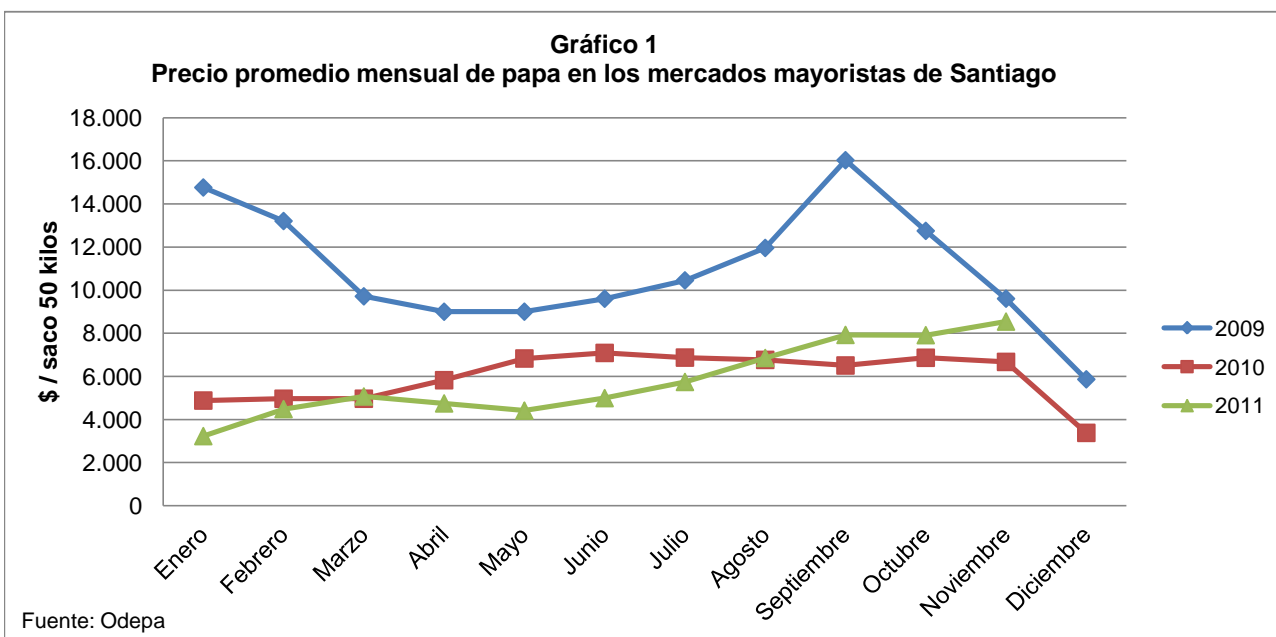
A fines del año 2011 se produjeron importaciones de papa fresca para consumo, fundamentalmente de Argentina, lo que coincidió con el alza de precios que se observó en el mercado interno.

Estos resultados ponen de manifiesto el desafío que tiene el sector para lograr sustituir las importaciones de productos procesados y aumentar la industrialización de la producción nacional, lo que además contribuiría a hacer más estables los precios del mercado fresco.

Cuadro 1
Precio promedio mensual de papa en mercados mayoristas de Santiago
 (\$ nominales sin IVA/ envase 50 kilos)

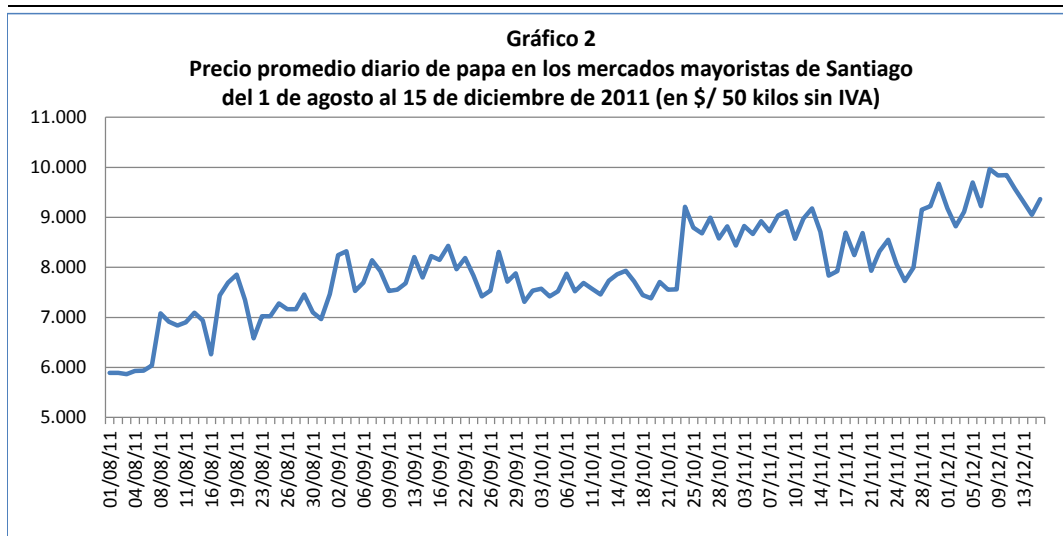
Mes	Año			Variación (%)	
	2009	2010	2011	Mensual	Anual
Enero	14.763	4.878	3.229	-4,5	-33,8
Febrero	13.207	4.961	4.483	38,8	-9,6
Marzo	9.713	4.962	5.068	13,0	2,1
Abril	8.999	5.822	4.747	-6,3	-18,5
Mayo	9.002	6.829	4.412	-7,1	-35,4
Junio	9.602	7.088	4.992	13,2	-29,6
Julio	10.453	6.871	5.742	15,0	-16,4
Agosto	11.959	6.765	6.854	19,4	1,3
Septiembre	16.029	6.505	7.925	15,6	21,8
Octubre	12.750	6.863	7.913	-0,1	15,3
Noviembre	9.606	6.671	8.543	8,0	28,1
Diciembre	5.863	3.380			
Promedio aritmético año	10.996	5.966			
Promedio aritmético ene-nov	11.462	6.202	5.810		-6,3

Fuente: Odepa



Cuadro 2
Precios diarios de papa según variedad en los mercados mayoristas de Santiago
(\$ nominales sin IVA/ 50 kilos)

Fecha	Asterix	Cardinal	Désirée	Karu	Pukará	Rosara	Promedio ponderado
02/11/2011	9.910		7.563	7.983	7.395		8.438
03/11/2011	9.791		7.563	7.983	8.739		8.829
04/11/2011	9.643		7.143	7.983	8.940	7.143	8.669
05/11/2011	9.804		7.143	8.151	9.524		8.926
07/11/2011	9.729		7.395	7.983	8.469		8.724
08/11/2011	9.561		7.395	7.563	9.244		9.036
09/11/2011	10.062		7.143	7.983	9.076		9.123
10/11/2011	8.973		6.723	8.633	8.612		8.569
11/11/2011	9.264		7.143	8.900	9.244		8.973
12/11/2011	9.352		7.143	9.016	9.664		9.177
14/11/2011	9.566	9.244	7.395	8.067	8.824		8.714
15/11/2011	7.775	8.235	7.327	7.935	7.983	7.563	7.839
16/11/2011	8.292	8.403	7.563	7.757	7.983	7.563	7.927
17/11/2011	9.084	9.244	7.899	8.488	9.076	7.983	8.692
18/11/2011	8.346	8.403	7.531	8.045	8.824	7.815	8.244
19/11/2011	9.306		7.767	8.211	8.824		8.687
21/11/2011	7.815	8.824	6.779	8.083	8.403	8.235	7.929
22/11/2011	8.483	8.824	7.675	8.407	8.403		8.321
23/11/2011	9.100	9.076	7.984	7.948	8.824	8.571	8.554
24/11/2011	8.344	9.244	7.563	8.373	7.441	8.824	8.064
25/11/2011	8.062	9.076	7.303	8.235	7.101		7.725
26/11/2011	8.488		7.623	8.403	7.563		7.997
28/11/2011	9.001	9.664	8.404	9.916	9.664		9.157
29/11/2011	9.886		9.664	8.339	8.824		9.226
30/11/2011	9.720	9.916	9.412	9.664	9.664		9.671
01/12/2011	9.192	9.916	9.224	9.366	8.824		9.177
02/12/2011	9.437	9.916	8.035	8.789	8.824		8.820
03/12/2011	9.328		9.076	9.088	8.958		9.110
05/12/2011	9.746	9.916	9.244	9.664	9.916		9.696
06/12/2011	9.210	9.916	8.572	9.042	9.496	9.076	9.222
07/12/2011	10.140	9.916	9.496	10.336	9.916		9.964
09/12/2011	10.146	9.664	9.244	10.672	9.664		9.838
10/12/2011	10.084	9.664	9.244	10.924	9.664		9.847
12/12/2011	9.412	9.244	9.244	10.504	9.664		9.567
13/12/2011	9.594	9.076	8.824	9.916	9.244		9.308
14/12/2011	9.375	8.824	8.824	9.412	8.824		9.053
15/12/2011	9.514	9.076	9.076	9.664	9.412		9.367

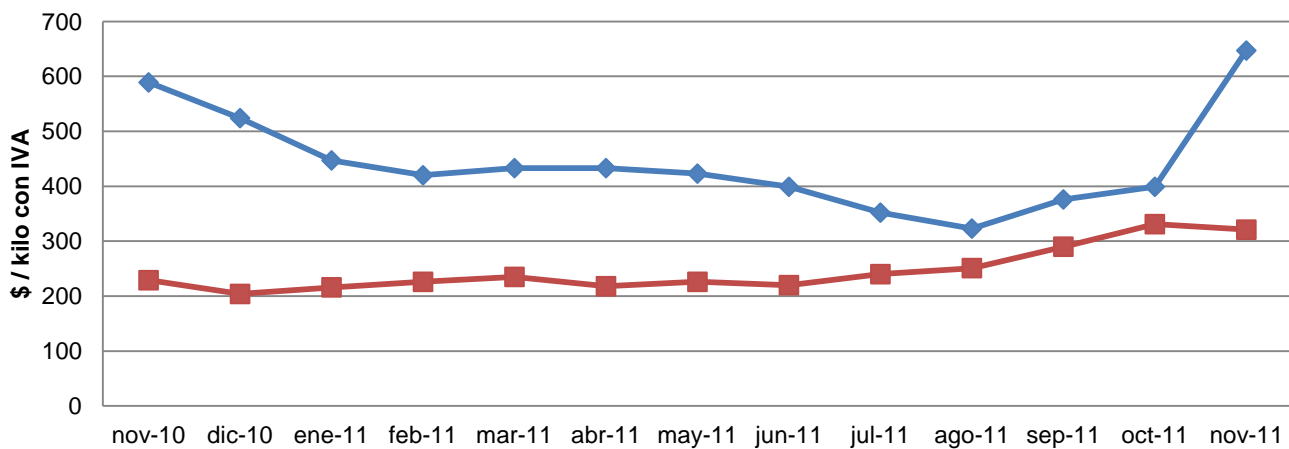


Cuadro 3
Precios mensuales de papa en supermercados y ferias libres de Santiago
(\$ / kilo con IVA)

Mes	Supermercados				Ferias libres			
	Año		Variación (%)		Año		Variación (%)	
	2010	2011	Mensual	Anual	2010	2011	Mensual	Anual
Enero	592	447	-14,7	-24,4	228	216	5,9	-5,1
Febrero	523	420	-6,0	-19,7	229	226	4,6	-1,1
Marzo	515	433	3,1	-15,9	257	235	4,0	-8,4
Abril	485	433	0,0	-10,8	243	218	-7,2	-10,4
Mayo	498	423	-2,3	-15,1	243	226	3,7	-7,1
Junio	471	399	-5,7	-15,4	224	220	-2,7	-1,9
Julio	481	352	-11,8	-26,8	225	240	9,1	6,7
Agosto	478	323	-8,2	-32,5	231	251	4,6	8,5
Septiembre	475	376	16,4	-20,8	231	290	15,5	25,4
Octubre	511	399	6,1	-21,9	235	331	14,1	40,9
Noviembre	589	647	62,2	9,8	229	321	-3,0	40,2
Diciembre	524				204			
Promedio año	512				232			
Promedio ene-nov	511	423		-17,2	234	252		7,7

Fuente: Odepa

Gráfico 3
Precios mensuales de papa en supermercados y ferias libres de Santiago



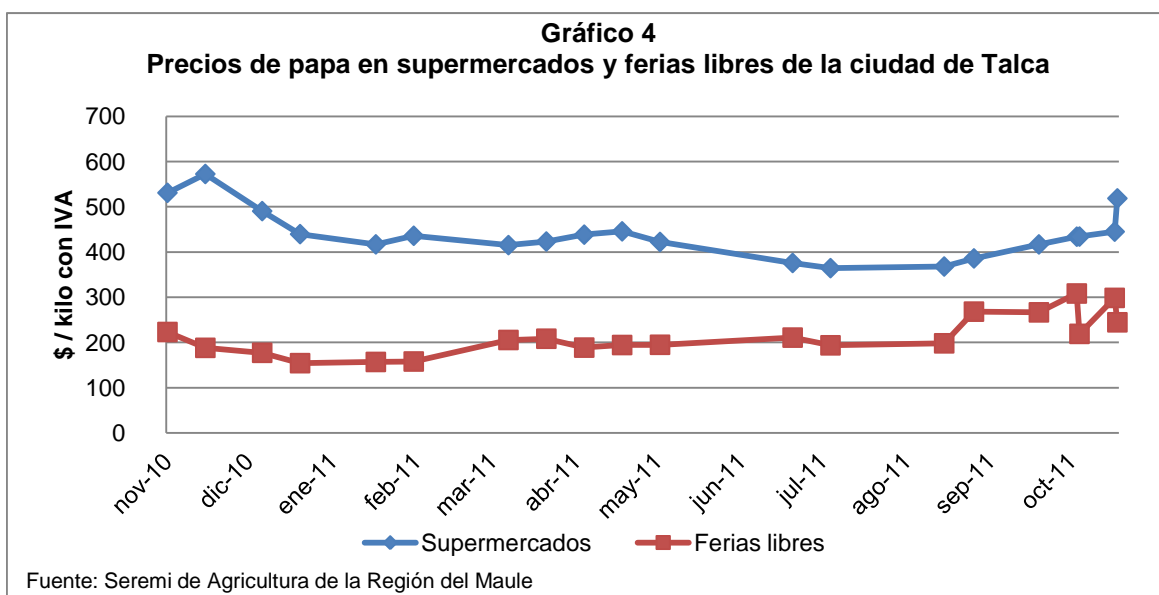
Fuente: Odepa

◆ Supermercados ■ Ferias libres

Cuadro 4
Precios de papa en supermercados y ferias libres de la ciudad de Talca
(\$ / kilo con IVA)

Fecha	Supermercados		Ferias libres	
	\$ / kilo	Variación %	\$ / kilo	Variación %
13/10/2011	434	--	219	--
27/10/2011	519	19,4	245	11,7
10/11/2010	531	2,4	223	-8,8
24/11/2010	573	7,8	188	-15,7
15/12/2010	491	-14,3	177	-5,8
29/12/2010	440	-10,4	154	-12,9
26/01/2011	417	-5,2	157	1,7
09/02/2011	436	4,6	158	0,6
16/03/2011	415	-4,7	206	30,1
30/03/2011	423	1,9	208	1,4
13/04/2011	438	3,6	189	-9,4
27/04/2011	446	1,7	194	3,0
11/05/2011	422	-5,3	195	0,3
29/06/2011	376	-11,0	211	8,2
13/07/2011	364	-3,0	194	-8,1
24/08/2011	368	1,0	198	2,3
04/09/2011	386	4,9	268	35,3
28/09/2011	417	8,0	267	-0,6
12/10/2011	434	4,1	308	15,6
26/10/2011	445	2,6	299	-3,2

Fuente: Seremi de Agricultura de la Región del Maule



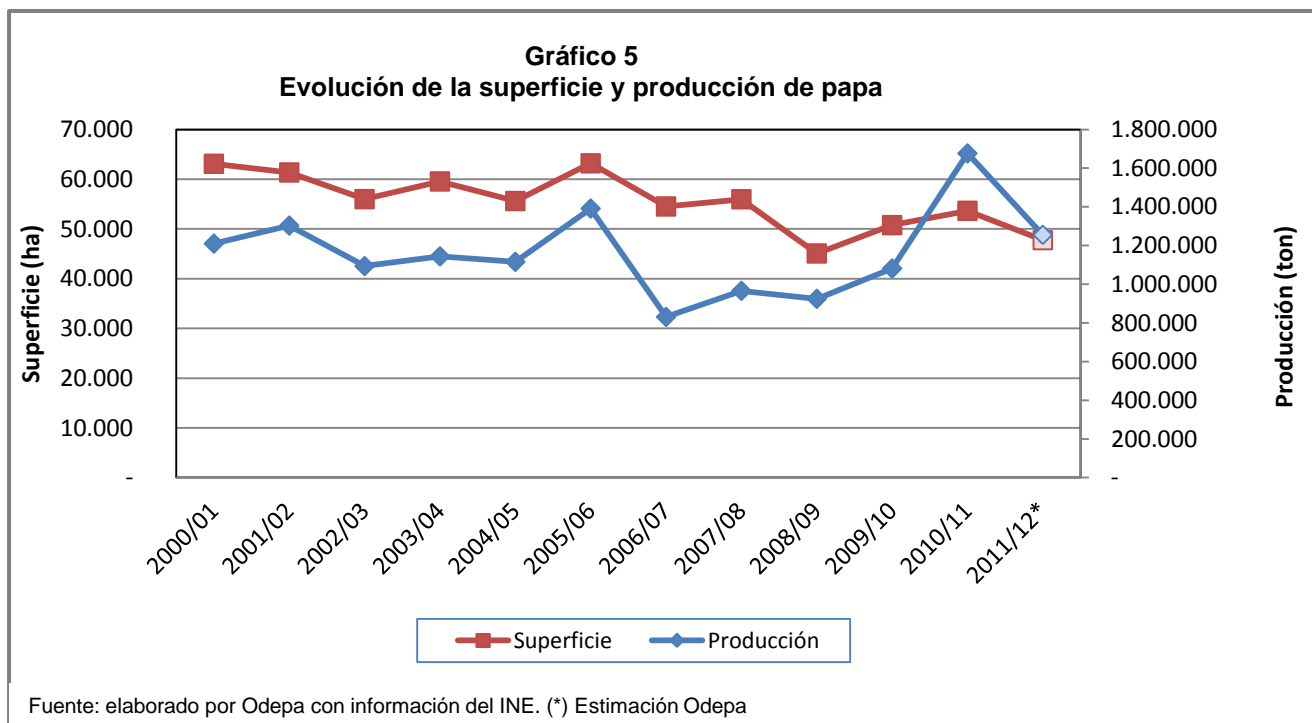
Cuadro 5
Superficie, producción y rendimiento de papa

Año agrícola	Superficie (ha)	Producción (ton)	Rendimiento (ton/ha)
2000/01	63.110	1.210.044	19,2
2001/02	61.360	1.303.268	21,2
2002/03	56.000	1.093.728	19,5
2003/04	59.560	1.144.170	19,2
2004/05	55.620	1.115.736	20,1
2005/06	63.200	1.391.378	22,0
2006/07	54.528	831.054	15,2
2007/08	55.976	965.940	17,3
2008/09	45.078	924.548	20,5
2009/10	50.771	1.081.349	21,3
2010/11	53.653	1.676.444	31,3
2011/12*	47.750	1.254.631	26,3

(estimación Odepa)

Fuente: elaborado por Odepa con información del INE.

* Cifra de intenciones de siembra de octubre fuente INE. Producción estimada por Odepa en base al promedio del rendimiento de los últimos dos años.



Cuadro 6
Superficie regional de papa entre las regiones de Coquimbo y Los Lagos¹
(hectáreas)

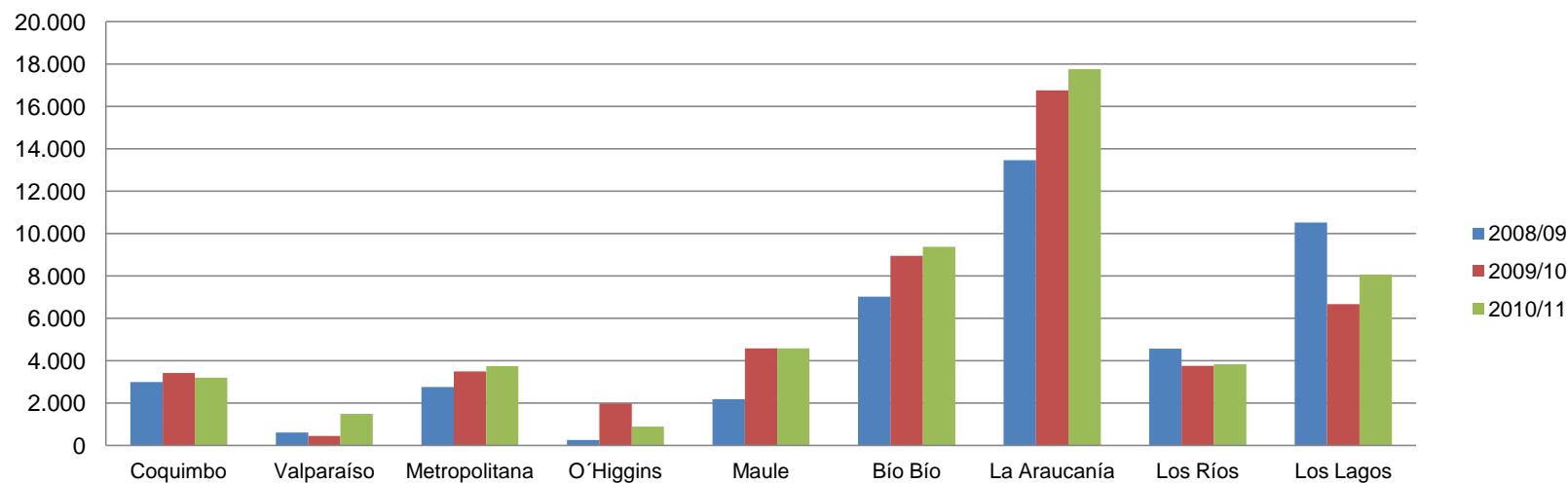
Año agrícola	Región de Coquimbo	Región de Valparaíso	Región Metropolitana	Región de O'Higgins	Región del Maule	Región del Bío Bío	Región de La Araucanía	Región de Los Ríos	Región de Los Lagos
2001/02	5.960	1.480	4.280	2.960	4.170	5.240	18.030		17.930
2002/03	5.420	1.190	4.090	3.140	3.850	5.690	15.000		16.310
2003/04	5.400	1.200	4.000	3.450	3.800	6.400	16.800		17.200
2004/05	4.960	1.550	3.260	2.820	2.800	6.290	15.620		17.010
2005/06	5.590	1.870	4.000	3.410	3.740	6.600	17.980		18.700
2006/07*	5.350	1.950	4.400	3.700	3.900	7.100	17.700		18.500
2007/08*	3.520	2.040	5.610	1.570	3.430	8.100	14.800	4.240	11.960
2008/09	2.996	606	2.760	259	2.183	7.025	13.473	4.567	10.522
2009/10	3.421	447	3.493	1.981	4.589	8.958	16.756	3.767	6.672
2010/11	3.208	1.493	3.750	887	4.584	9.385	17.757	3.839	8.063

* Cifras provisionarias.

¹ No incluye regiones I, II, III, XI y XII.

Fuente: elaborado por Odepa con información del INE.

Gráfico 6
Superficie regional de papa entre las regiones de Coquimbo y Los Lagos
(hectáreas)



Fuente: elaborado por Odepa con información del INE.

Cuadro 7
Producción regional de papa entre las regiones de Coquimbo y Los Lagos¹
(toneladas)

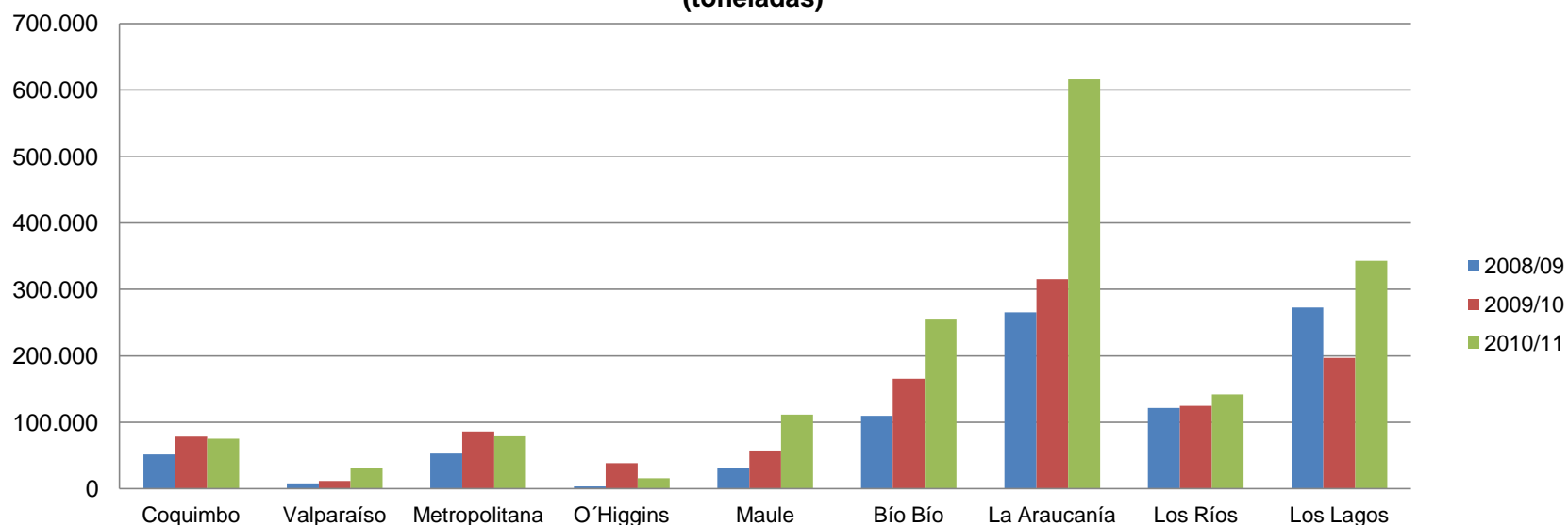
Año agrícola	Región de Coquimbo	Región de Valparaíso	Región Metropolitana	Región de O'Higgins	Región del Maule	Región del Bío Bío	Región de La Araucanía	Región de Los Ríos	Región de Los Lagos
2001/02	131.241	21.403	82.529	49.670	62.219	104.594	420.347		419.319
2002/03	110.721	14.421	63.776	57.187	57.217	113.195	297.629		367.637
2003/04	109.620	15.000	63.360	65.550	57.190	128.320	302.400		390.784
2004/05	106.541	25.575	43.228	56.513	42.448	127.498	321.303		380.684
2005/06	120.465	31.323	59.440	44.262	63.356	131.670	446.084		482.834
2006/07*	120.465	33.150	65.120	63.159	68.250	144.485	438.960		499.500
2007/08*	66.880	27.744	86.001	26.690	58.550	135.270	220.224	86.623	251.519
2008/09	51.591	8.351	53.082	3.753	31.916	109.801	265.553	121.619	272.625
2009/10	78.466	11.764	86.175	38.358	57.456	165.633	315.519	124.688	197.024
2010/11	75.516	31.084	79.125	15.805	111.620	255.835	615.990	142.120	343.081

*cifra provisoria.

¹ no incluye regiones I, II, III, XI y XII.

Fuente: elaborado por Odepa con información del Ine.

Gráfico 7
Producción regional de papa entre las regiones de Coquimbo y Los Lagos
(toneladas)



Fuente: elaborado por Odepa con información del INE.

Cuadro 8
Rendimiento regional de papa entre las regiones de Coquimbo y Los Lagos¹
(ton/ha)

Año agrícola	Región de Coquimbo	Región de Valparaíso	Región Metropolitana	Región de O'Higgins	Región del Maule	Región del Bío Bío	Región de La Araucanía	Región de Los Ríos	Región de Los Lagos
2001/02	22,0	14,5	19,3	16,8	14,9	20,0	23,3		23,4
2002/03	20,4	12,1	15,6	18,2	14,9	19,9	19,8		22,5
2003/04	20,3	12,5	15,8	19,0	15,1	20,1	18,0		22,7
2004/05	21,5	16,5	13,3	20,0	15,2	20,3	20,6		22,4
2005/06	21,6	16,8	14,9	13,0	16,9	20,0	24,8		25,8
2006/07*	22,5	17,0	14,8	17,1	17,5	20,4	24,8		27,0
2007/08*	19,0	13,6	15,3	17,0	17,1	16,7	14,9	20,4	21,0
2008/09	17,2	13,8	19,2	14,5	14,6	15,6	19,7	26,6	25,9
2009/10	22,9	26,3	24,7	19,4	12,5	18,5	18,8	33,1	29,5
2010/11	23,5	20,5	21,1	17,8	24,4	27,3	34,7	37,0	42,6

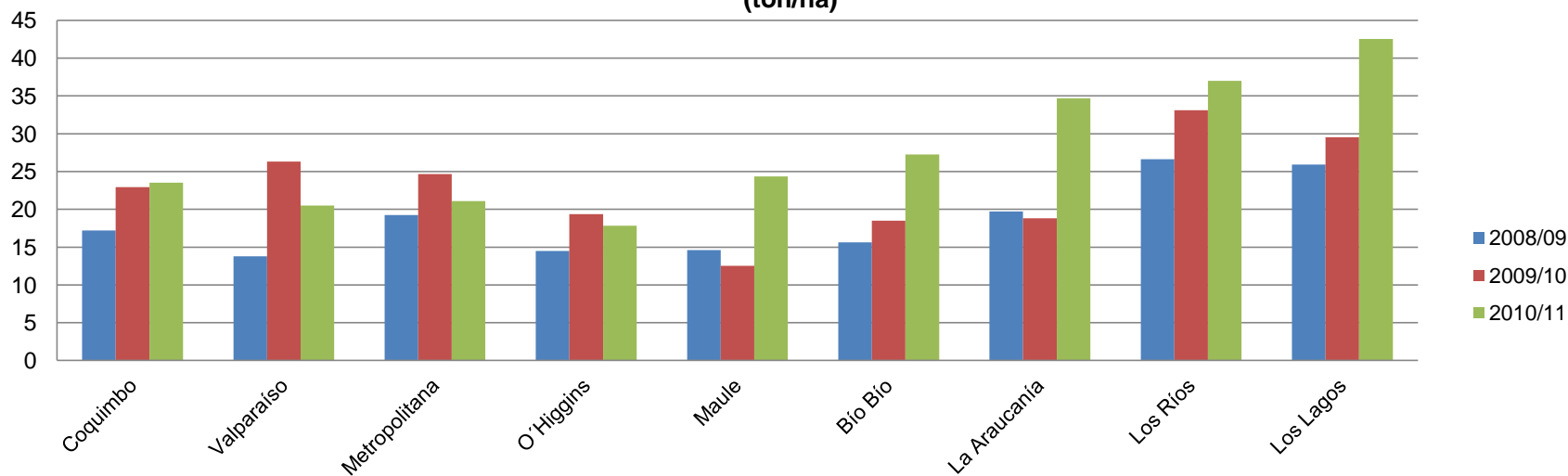
*Cifra provisoria.

¹ No incluye regiones I, II, III, XI y XII.

Nota: un quintal equivale a 100 kilos.

Fuente: elaborado por Odepa con información del Ine.

Gráfico 8
Rendimiento regional de papa entre las regiones de Coquimbo y Los Lagos
(ton/ha)



Fuente: elaborado por Odepa con información del INE.

Cuadro 9. Exportaciones chilenas de productos derivados de papa por producto y país de destino

Producto	País	Volumen (kilos)				Valor FOB (dólares)			
		2010	ene-nov 2010	ene-nov 2011	Variación %	2010	ene-nov 2010	ene-nov 2011	Variación %
Copos (puré)	Brasil	498.795	452.795	483.000	6,7	1.078.061	985.601	919.528	-6,7
	Perú	10.849	10.804	41.204	281,4	27.030	26.940	90.152	234,6
	Ecuador	24.796	21.996	24.980	13,6	93.480	83.392	89.942	7,9
	Argentina	67.246	67.246	29.949	-55,5	132.406	132.406	59.634	-55,0
	Venezuela	0	0	1.000	--	0	0	30.871	--
	Bolivia	21.240	20.580	17.264	-16,1	24.290	23.834	24.513	2,8
	Colombia	0	0	3.052	--	0	0	7.710	--
	Guatemala	0	0	1.080	--	0	0	1.655	--
	Terr. británico en América	50	50	0	-100,0	390	390	0	-100,0
Total Copos (puré)		622.976	573.471	601.529	4,9	1.355.657	1.252.563	1.224.005	-2,3
Fécula (almidón)	Canadá	0	0	42	--	0	0	232	--
Total Fécula (almidón)		0	0	42	--	0	0	232	--
Harina de papa	Cuba	0	0	10.000	--	0	0	47.800	--
	Colombia	0	0	14.481	--	0	0	35.541	--
	Venezuela	0	0	13.110	--	0	0	26.185	--
	Canadá	0	0	22	--	0	0	144	--
	Ecuador	1.898	1.898	0	-100,0	13.580	13.580	0	-100,0
Total Harina de papa		1.898	1.898	37.613	1.881,7	13.580	13.580	109.670	707,6
Consumo fresca	Argentina	335.900	335.900	196.000	-41,6	64.941	64.941	43.960	-32,3
	Terr. británico en América	25.125	25.125	4.480	-82,2	25.547	25.547	4.126	-83,8
	Brasil	428.000	428.000	0	-100,0	122.850	122.850	0	-100,0
Total Consumo fresca		789.025	789.025	200.480	-74,6	213.338	213.338	48.086	-77,5
Papa semilla	Brasil	875.000	875.000	275.000	-68,6	997.842	997.842	329.750	-67,0
	Guatemala	69.000	69.000	138.000	100,0	67.284	67.284	150.236	123,3
	Honduras	24.975	24.975	74.925	200,0	19.256	19.256	66.010	242,8
Total Papa semilla		968.975	968.975	487.925	-49,6	1.084.382	1.084.382	545.996	-49,6
Congeladas	Colombia	0	0	27.996	--	0	0	39.474	--
	Perú	0	0	9.000	--	0	0	9.585	--
	Venezuela	1.000	1.000	0	-100,0	1.633	1.633	0	-100,0
Total Congeladas		1.000	1.000	36.996	3.599,6	1.633	1.633	49.059	2.904,2
Preparadas congeladas	Venezuela	5.000	5.000	24.000	380,0	8.000	8.000	38.400	380,0
	Kuwait	0	0	20.000	--	0	0	19.200	--
	Costa Rica	100	100	2.400	2.300,0	190	190	4.488	2.262,1
	Terr. británico en América	4.433	4.433	0	-100,0	7.913	7.913	0	-100,0
	Perú	15.000	15.000	0	-100,0	18.900	18.900	0	-100,0
	Paraguay	4.000	4.000	0	-100,0	6.275	6.275	0	-100,0
Total Preparadas congeladas		28.533	28.533	46.400	62,6	41.278	41.278	62.088	50,4
Preparadas sin congelar	Brasil	15.993	15.993	52.942	231,0	79.363	79.363	288.656	263,7
	Argentina	12.808	12.808	30.463	137,8	67.211	67.211	200.282	198,0
	Paraguay	5	5	22.651	452.920,0	25	25	128.703	514.712,0
	Uruguay	21.983	14.725	7.851	-46,7	125.719	84.766	47.475	-44,0
	Trinidad y Tobago	0	0	7.044	--	0	0	44.400	--
	Honduras	16.023	14.322	1.937	-86,5	96.533	85.636	15.391	-82,0
	Perú	4.085	3.730	1.390	-62,7	23.767	21.004	8.250	-60,7
	El Salvador	9.361	9.169	998	-89,1	57.653	56.275	6.239	-88,9
	Costa Rica	2.393	2.393	666	-72,2	16.411	16.411	5.414	-67,0
	Terr. británico en América	558	558	0	-100,0	1.868	1.868	0	-100,0
	Ecuador	8.903	5.765	0	-100,0	61.842	39.876	0	-100,0
	Letonia	22.241	22.241	0	-100,0	126.881	126.881	0	-100,0
	Bolivia	591	591	0	-100,0	4.834	4.834	0	-100,0
Total Preparadas sin congelar		114.944	102.300	125.942	23,1	662.107	584.150	744.810	27,5
Total		2.527.351	2.465.202	1.536.927	-37,7	3.371.975	3.190.924	2.783.946	-12,8

Fuente: elaborado por Odepa con información del Servicio Nacional de Aduanas. Cifras sujetas a revisión por informes de variación de valor (IVV).

Cuadro 10. Importaciones chilenas de productos derivados de papa por producto y país de origen									
Producto	País	Volumen (kilos)				Valor CIF (dólares)			
		2010	ene-nov 2010	ene-nov 2011	Variación %	2010	ene-nov 2010	ene-nov 2011	Variación %
Copos (puré)	EE.UU.	1.020.736	856.036	1.429.512	67,0	1.831.423	1.532.501	2.570.101	67,7
	Argentina	777.250	761.410	623.208	-18,2	1.184.960	1.161.861	1.085.652	-6,6
	Alemania	609.965	609.964	313.874	-48,5	795.700	795.679	534.989	-32,8
	Bélgica	553.183	553.183	185.251	-66,5	700.210	700.210	292.643	-58,2
	Bangladesh	0	0	100.000	--	0	0	165.550	--
	Holanda	444.843	420.093	95.644	-77,2	625.286	591.850	156.361	-73,6
	Canadá	47.627	47.627	22.226	-53,3	72.685	72.685	37.230	-48,8
	México	0	0	2.010	--	0	0	4.429	--
	Corea del Sur	0	0	100	--	0	0	220	--
	Perú	0	0	5	--	0	0	81	--
	China	378.105	378.105	0	-100,0	507.621	507.621	63	-100,0
	Polonia	458.501	458.501	1	-100,0	608.962	608.962	16	-100,0
	Francia	486.960	486.960	0	-100,0	890.354	890.354	0	-100,0
Brasil	1.468	1.468	0	-100,0	6.128	6.128	0	-100,0	
Total Copos (puré)		4.778.638	4.573.347	2.771.831	-39,4	7.223.329	6.867.851	4.847.335	-29,4
Fécula (almidón)	Alemania	315.100	315.100	293.524	-6,8	206.535	206.535	352.305	70,6
	Dinamarca	210.000	189.000	210.000	11,1	104.297	88.065	247.854	181,4
	Holanda	121.020	100.020	200.001	100,0	75.990	51.840	219.264	323,0
	Francia	2.150	150	82.000	54.566,7	2.597	200	79.494	39.647,0
	Polonia	441.000	420.000	63.000	-85,0	264.768	246.498	75.521	-69,4
	Brasil	0	0	3.000	--	0	0	3.425	--
	Taiwán	0	0	125	--	0	0	237	--
	Origen no precisado	0	0	1	--	35	35	151	331,4
	EE.UU.	6	6	60	900,0	205	205	139	-32,2
Total Fécula (almidón)		1.089.276	1.024.276	851.711	-16,8	654.427	593.378	978.390	64,9
Harina de papa	China	5	5	20.134	402.580,0	7	7	49.388	705.442,9
	Polonia	63.000	63.000	21.000	-66,7	40.762	40.762	26.332	-35,4
	Brasil	0	0	150	--	0	0	781	--
	Corea del Sur	0	0	280	--	0	0	635	--
	Taiwán	0	0	78	--	0	0	142	--
	Perú	120	120	0	-100,0	866	866	0	-100,0
	Holanda	0	0	0	--	125	125	0	-100,0
	EE.UU.	2	2	0	-100,0	620	555	0	-100,0
Total Harina de papa		63.127	63.127	41.642	-34,0	42.380	42.315	77.278	82,6
Consumo fresca	Argentina	543.400	543.400	1.391.810	156,1	82.357	82.357	249.704	203,2
	Perú	0	0	3	--	0	0	184	--
	EE.UU.	0	0	0	--	58	58	0	-100,0
Total Consumo fresca		543.400	543.400	1.391.813	156,1	82.415	82.415	249.888	203,2
Papa semilla	Argentina	512	512	344	-32,8	8.881	8.881	6.639	-25,2
	Holanda	29	0	0	--	414	0	0	--
	EE.UU.	480	2	0	-100,0	53.066	42	0	-100,0
Total Papa semilla		1.021	514	344	-33,1	62.361	8.923	6.639	-25,6
Congeladas	China	80.531	80.531	22.260	-72,4	84.077	84.077	23.941	-71,5
	Perú	5.119	5.119	16.634	224,9	8.946	8.946	18.504	106,8
Total Congeladas		85.650	85.650	38.894	-54,6	93.023	93.023	42.445	-54,4
Preparadas congeladas	Bélgica	18.086.409	16.329.381	18.466.454	13,1	14.356.257	12.911.481	18.087.235	40,1
	Argentina	9.929.055	8.992.569	8.385.125	-6,8	9.951.073	8.974.397	9.352.436	4,2
	Holanda	7.062.485	6.189.281	5.268.461	-14,9	6.346.817	5.531.729	5.546.986	0,3
	Alemania	1.723.488	1.723.488	341.581	-80,2	1.353.179	1.353.179	341.480	-74,8
	EE.UU.	67.900	50.754	63.532	25,2	108.491	85.666	104.082	21,5
	Francia	431.820	407.820	44.100	-89,2	341.857	322.177	36.055	-88,8
	Italia	0	0	22.020	--	0	0	22.954	--
	Perú	1	1	1.216	121.500,0	21	21	2.413	11.390,5
	China	60.426	60.426	0	-100,0	52.191	52.191	0	-100,0
Total Preparadas congeladas		37.361.584	33.753.720	32.592.489	-3,4	32.509.886	29.230.841	33.493.641	14,6
Preparadas sin congelar	México	801.905	801.905	785.911	-2,0	3.458.045	3.458.045	3.521.302	1,8
	EE.UU.	245.669	190.730	410.165	115,1	1.659.422	1.274.047	2.798.041	119,6
	Canadá	3	3	133.326	--	68	68	786.465	--
	Holanda	764.640	673.920	362.880	-46,2	885.556	780.321	442.902	-43,2
	Malasia	18.618	18.618	12.305	-33,9	87.724	87.724	57.968	-33,9
	Perú	0	0	7.878	--	0	0	56.421	--
	Reino Unido	482	307	339	10,4	9.792	6.327	6.666	5,4
	Alemania	640	640	248	-61,3	4.731	4.731	2.045	-56,8
	Argentina	78.327	78.327	1	-100,0	131.477	131.477	139	-99,9
	Brasil	0	0	2	--	0	0	17	--
	Costa Rica	0	0	0	--	129	129	0	-100,0
Total Preparadas sin congelar		1.910.284	1.764.450	1.713.055	-2,9	6.236.944	5.742.869	7.671.966	33,6
Total		45.832.980	41.808.484	39.401.779	-5,8	46.904.765	42.661.615	47.367.582	11,0

Fuente: elaborado por Odepa con información del Servicio Nacional de Aduanas. Cifras sujetas a revisión por informes de variación de valor (IVV).