



Boletín de la papa

Marzo 2012



Boletín de la papa

Marzo 2012

Bernabé Tapia Cruz

Publicación de la Oficina de Estudios y Políticas Agrarias (Odepa)

del Ministerio de Agricultura, Gobierno de Chile

www.odepa.gob.cl

Director y Representante Legal

Gustavo Rojas Le-Bert

Se puede reproducir total o parcialmente citando la fuente



CONTENIDO

Comentario	Descripción	Página
1	Precio de la papa en mercados mayoristas	4
2	Precio de la papa en mercados minoristas	4
3	Intención de siembra de papas 2011/12	4
4	Superficie, producción y rendimiento de papas 2010/11	5
5	Comercio exterior de productos derivados de papa	5

Cuadro	Descripción	Página
1	Precios mensuales promedio de papa en mercados mayoristas de Santiago	6
2	Precios diarios de papa según variedad en los mercados mayoristas de Santiago	7
3	Precios mensuales de papa en supermercados y ferias libres de Santiago	8
4	Precios de papa en supermercados y ferias libres de la ciudad de Talca	9
5	Superficie, producción y rendimiento de papa	10
6	Superficie regional de papa entre las regiones de Coquimbo y Los Lagos	11
7	Producción regional de papa entre las regiones de Coquimbo y Los Lagos	12
8	Rendimiento regional de papa entre las regiones de Coquimbo y Los Lagos	13
9	Exportaciones chilenas de productos derivados de papa por producto y país de destino	14
10	Importaciones chilenas de productos derivados de papa por producto y país de origen	15

Gráfico	Descripción	Página
1	Precio promedio mensual de papa en los mercados mayoristas de Santiago	6
2	Precio promedio diario de papa en los mercados mayoristas de Santiago	7
3	Precios mensuales de papa en supermercados y ferias libres de Santiago	8
4	Precios de papa en supermercados y ferias libres de la ciudad de Talca	9
5	Evolución de la superficie y producción de papa	10
6	Superficie regional de papa entre las regiones de Coquimbo y Los Lagos	11
7	Producción regional de papa entre las regiones de Coquimbo y Los Lagos	12
8	Rendimiento regional de papa entre las regiones de Coquimbo y Los Lagos	13

COMENTARIOS

1. Precio de la papa en mercados mayoristas: tendencia al alza se estabiliza en marzo

Hasta febrero los precios siguieron al alza en los mercados mayoristas de Santiago: el precio promedio mensual en febrero fue 9,7% superior al de enero y 142,4% superior al registrado en el mismo mes del año pasado (cuadro 1).

Pero a mediados de marzo se ha observado un cambio en esta tendencia, con precios que se han estabilizado entre 10 y 11 mil pesos por saco de 50 kilos, como promedio (cuadro 2). Esto se debe a la oferta creciente proveniente del inicio de la cosecha de la papa de guarda, cultivada principalmente entre las regiones del Bío Bío y Los Lagos.

Se estima que el precio se estabilizará mientras dure la cosecha, esto es, hasta abril o mayo. Luego, y como ocurre normalmente, los precios tienden a subir hasta la aparición de la papa temprana.

2. Precio de la papa en mercados minoristas: los precios a consumidor se mantienen estables en supermercados y suben en ferias

En el monitoreo de supermercados de la ciudad de Santiago se observaron variaciones menores en los precios de febrero respecto al mes anterior, mientras que en las ferias el promedio subió 24%. Aun así, el tubérculo se cotiza a menor precio en ferias: \$ 422 por kilo como promedio, mientras que en supermercados está a \$ 805 (cuadro 3).

En los precios monitoreados por la Secretaría Ministerial de Agricultura de la Región del Maule, en la ciudad de Talca, se observó un comportamiento similar, con un alza en las ferias y una leve disminución en supermercados, seguidas por una baja en ambos en la primera semana de marzo (cuadro 4).

3. Intención de siembras de papa 2011/12: menor superficie, menor producción

El INE publicó los resultados del estudio de intención de siembras para la próxima temporada, que indica para la papa una disminución de 11%, con 47.750 hectáreas que los agricultores sembrarían (estimaciones de octubre de 2011). Estas cifras son coherentes con la situación del mercado durante el año 2010, ya que los bajos precios habrían desincentivado las siembras (cuadro 5).

A esta menor superficie se suman los efectos de la escasez de agua de riego en las zonas central y sur del país, producto de lo cual los rendimientos podrían ser menores que los de la temporada anterior. Esto puede resultar en una baja aún mayor de la producción: si se considera que los rendimientos bajan en 16%, la producción sería 25% menor.

De concretarse este escenario de menor producción, los precios del tubérculo en 2012 serán más altos que en 2011.

4. Superficie, producción y rendimiento de papa 2010/11: producción récord

En la temporada 2010/11 la superficie cultivada con papa en Chile fue de 53.653 hectáreas, un 6% mayor que la de la temporada anterior. Las mayores siembras se verificaron en La Araucanía,

con 17.757 hectáreas; Bío Bío, con 9.385 hectáreas, y Los Lagos, con 8.063 hectáreas.

La producción fue de 1.676.444 toneladas, un 55% superior a la de la temporada anterior. Las principales regiones productoras fueron: La Araucanía, con 615.990 toneladas; Los Lagos, con 343.081 toneladas, y Bío Bío, con 255.835 hectáreas (cuadro 6).

Los resultados de la última cosecha arrojaron un promedio de 31,3 toneladas por hectárea a nivel nacional, el más alto registrado hasta la fecha. A nivel regional, destacan los resultados de las regiones de Los Lagos, con 42,6 ton por hectárea; Los Ríos, con 37 ton, y La Araucanía, con 34,7 ton.

5. Comercio exterior de productos derivados de papa: más importaciones y menos exportaciones

La balanza comercial de los derivados de papa fue negativa en 49 millones de dólares en el año 2011. Se importaron productos por un valor CIF de 52 millones y se exportaron por un valor FOB de 3 millones (cuadros 9 y 10).

Las principales ventas al exterior fueron de copos o puré de papas, con un valor FOB de 1,4 millones de dólares, cuyo principal destino es Brasil.

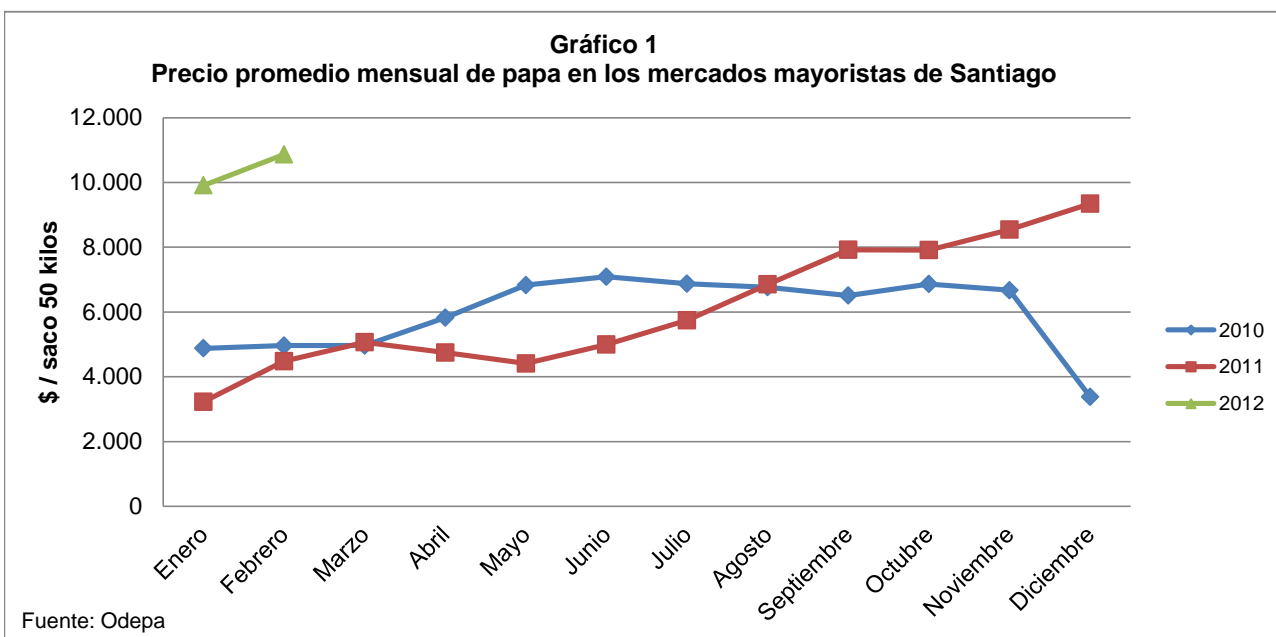
El 71% de las importaciones corresponde a papas preparadas congeladas, que son fundamentalmente bastones de papas prefritas congeladas. Bélgica es el principal proveedor, seguido de Argentina y Holanda. Las compras de este producto crecieron 13,2% en 2011.

Entre enero y febrero de 2012 se observa una disminución de 58% en el valor de las exportaciones y un incremento en las importaciones de 26,7%. La principal baja en las ventas al exterior corresponde a puré, con un volumen 93% inferior al del año pasado en este período. En cuanto a las importaciones, las mayores compras de papas prefritas congeladas, principalmente de Bélgica y Argentina, y de puré, de EE.UU. y Alemania, son los principales aumentos.

Cuadro 1
Precio promedio mensual de papa en mercados mayoristas de Santiago
 (\$ nominales sin IVA/ envase 50 kilos)

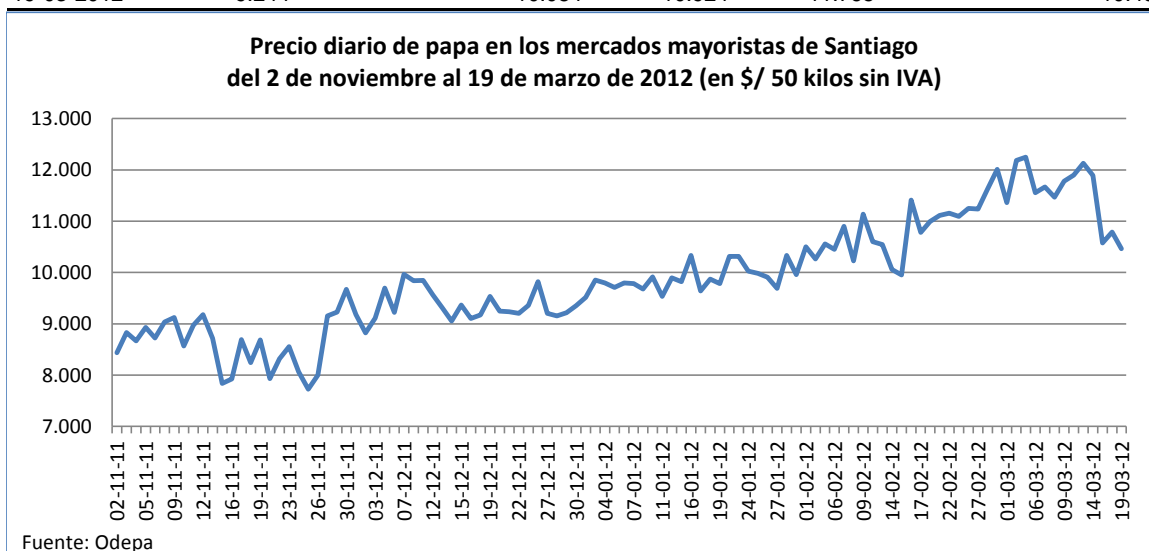
Mes	Año			Variación (%)	
	2010	2011	2012	Mensual	Anual
Enero	4.878	3.229	9.910	6,1	206,9
Febrero	4.961	4.483	10.867	9,7	142,4
Marzo	4.962	5.068			
Abril	5.822	4.747			
Mayo	6.829	4.412			
Junio	7.088	4.992			
Julio	6.871	5.742			
Agosto	6.765	6.854			
Septiembre	6.505	7.925			
Octubre	6.863	7.913			
Noviembre	6.671	8.543			
Diciembre	3.380	9.342			
Promedio aritmético año	5.966	6.104			
Promedio ene-feb	4.920	3.856	10.389		169,4

Fuente: Odepa



Cuadro 2
Precios diarios de papa según variedad en los mercados mayoristas de Santiago
 (\$ nominales sin IVA/ 50 kilos)

Fecha	Asterix	Cardinal	Désirée	Karu	Pukará	Yagana	Promedio ponderado
01-02-2012	10.504		10.504				10.504
02-02-2012	10.504		10.084	10.364	10.084		10.264
03-02-2012	10.924		10.084	10.569	10.504		10.554
06-02-2012	10.504		10.504	10.504	10.252		10.454
07-02-2012	10.924		10.924	10.924	10.924	10.084	10.898
08-02-2012	10.252		10.084	10.504	10.504		10.230
09-02-2012	12.605		10.084	10.924	10.084	10.084	11.139
10-02-2012	10.924		10.504	10.924	10.084	10.084	10.601
13-02-2012	10.924		10.504	10.084	10.504		10.546
14-02-2012	10.084		9.664	10.084	10.504	10.084	10.061
15-02-2012	10.084		9.664	10.084	10.084		9.951
16-02-2012	12.305		10.504	10.924	10.924	10.084	11.410
17-02-2012	10.924		10.924	10.504	10.924		10.784
20-02-2012	10.924		10.924	11.345	10.924		10.994
21-02-2012	10.924		10.924	11.345	11.345		11.113
22-02-2012	10.924		10.924	11.345	11.345		11.154
23-02-2012	10.924		10.924	11.345			11.096
24-02-2012	10.924		11.345	11.345	11.345		11.249
27-02-2012	11.345		10.924	11.345	11.345		11.234
28-02-2012	11.765		11.345	11.765	11.765		11.630
29-02-2012	11.765		12.185	11.765	12.185		12.013
01-03-2012	11.765		11.345	10.924	11.345		11.363
02-03-2012	12.185		11.760	12.185	12.605		12.184
05-03-2012	12.605		11.345	12.185	12.605		12.250
06-03-2012	11.765		10.504	11.765	12.185		11.555
07-03-2012	11.765		10.924	12.185	12.185		11.669
08-03-2012	11.345		10.924	11.765	12.185		11.470
09-03-2012	12.185		10.924	11.765	12.605		11.779
12-03-2012	11.765		10.924	12.185	12.605		11.897
13-03-2012	11.765		10.924	12.605	13.025		12.131
14-03-2012	11.765		10.924	12.185	12.605		11.891
15-03-2012	10.084		10.084	10.924	11.345		10.577
16-03-2012	10.084		9.244	10.924	11.765		10.788
19-03-2012	9.244		10.084	10.924	11.765		10.462

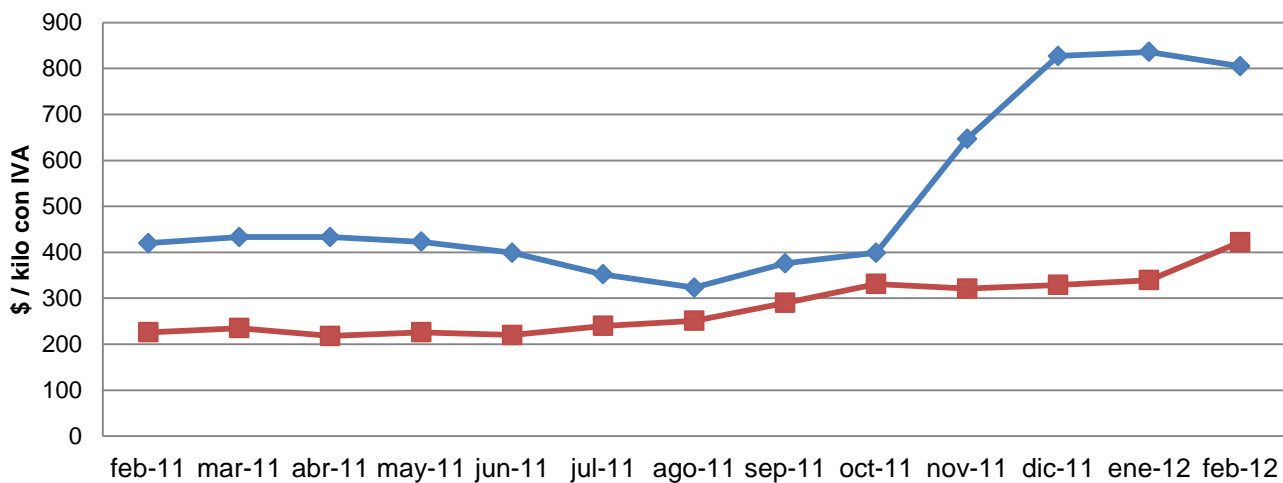


Cuadro 3
Precios mensuales de papa en supermercados y ferias libres de Santiago
 (\$ / kilo con IVA)

Mes	Supermercados				Ferias libres			
	Año		Variación (%)		Año		Variación (%)	
	2011	2012	Mensual	Anual	2011	2012	Mensual	Anual
Enero	447	836	1,1	87,0	216	340	3,2	57,2
Febrero	420	805	-3,7	91,7	226	422	24,3	86,8
Marzo	433				235			
Abril	433				218			
Mayo	423				226			
Junio	399				220			
Julio	352				240			
Agosto	323				251			
Septiembre	376				290			
Octubre	399				331			
Noviembre	647				321			
Diciembre	827				329			
Promedio año	457				259			
Promedio ene-feb	434	821		89,3	221	381		72,3

Fuente: Odepa

Gráfico 3
Precios mensuales de papa en supermercados y ferias libres de Santiago



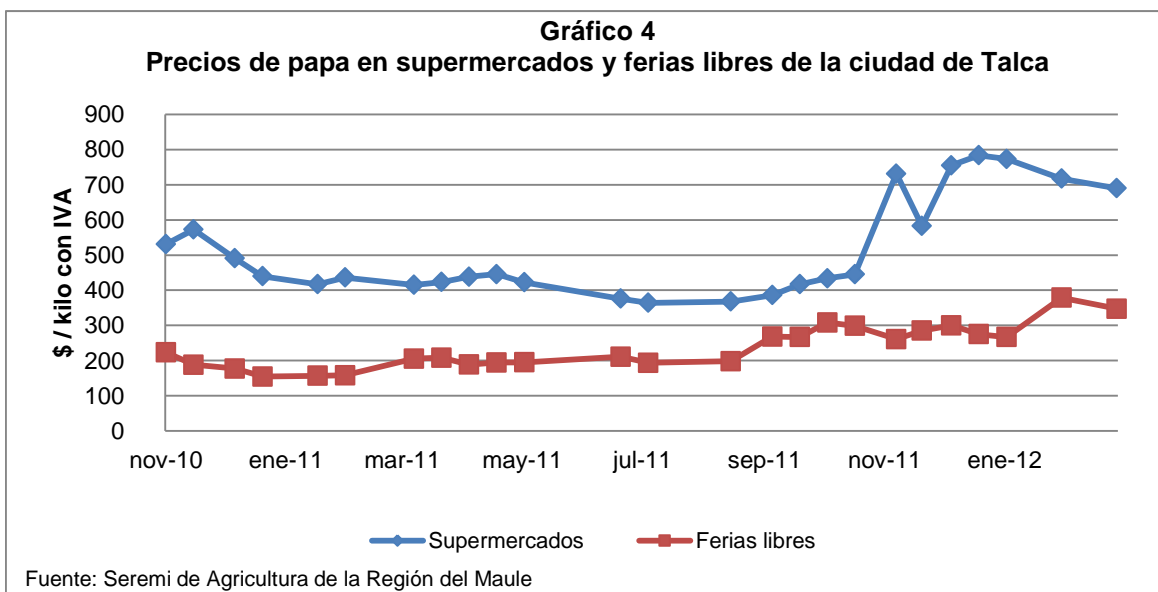
Fuente: Odepa

—◆— Supermercados —■— Ferias libres

Cuadro 4
Precios de papa en supermercados y ferias libres de la ciudad de Talca
 (\$ / kilo con IVA)

Fecha	Supermercados		Ferias libres	
	\$ / kilo	Variación (%)	\$ / kilo	Variación (%)
10-11-2010	531	--	223	--
24-11-2010	573	7,8	188	-15,7
15-12-2010	491	-14,3	177	-5,8
29-12-2010	440	-10,4	154	-12,9
26-01-2011	417	-5,2	157	1,7
09-02-2011	436	4,6	158	0,6
16-03-2011	415	-4,7	206	30,1
30-03-2011	423	1,9	208	1,4
13-04-2011	438	3,6	189	-9,4
27-04-2011	446	1,7	194	3,0
11-05-2011	422	-5,3	195	0,3
29-06-2011	376	-11,0	211	8,2
13-07-2011	364	-3,0	194	-8,1
24-08-2011	368	1,0	198	2,3
14-09-2011	386	4,9	268	35,3
28-09-2011	417	8,0	267	-0,6
12-10-2011	434	4,1	308	15,6
26-10-2011	445	2,6	299	-3,2
16-11-2011	731	64,3	261	-12,7
29-11-2011	583	-20,3	285	9,2
14-12-2011	755	29,6	300	5,3
28-12-2011	784	3,8	275	-8,3
11-01-2012	773	-1,3	267	-3,0
08-02-2012	717	-7,3	379	42,1
07-03-2012	690	-3,7	347	-8,4

Fuente: Seremi de Agricultura de la Región del Maule



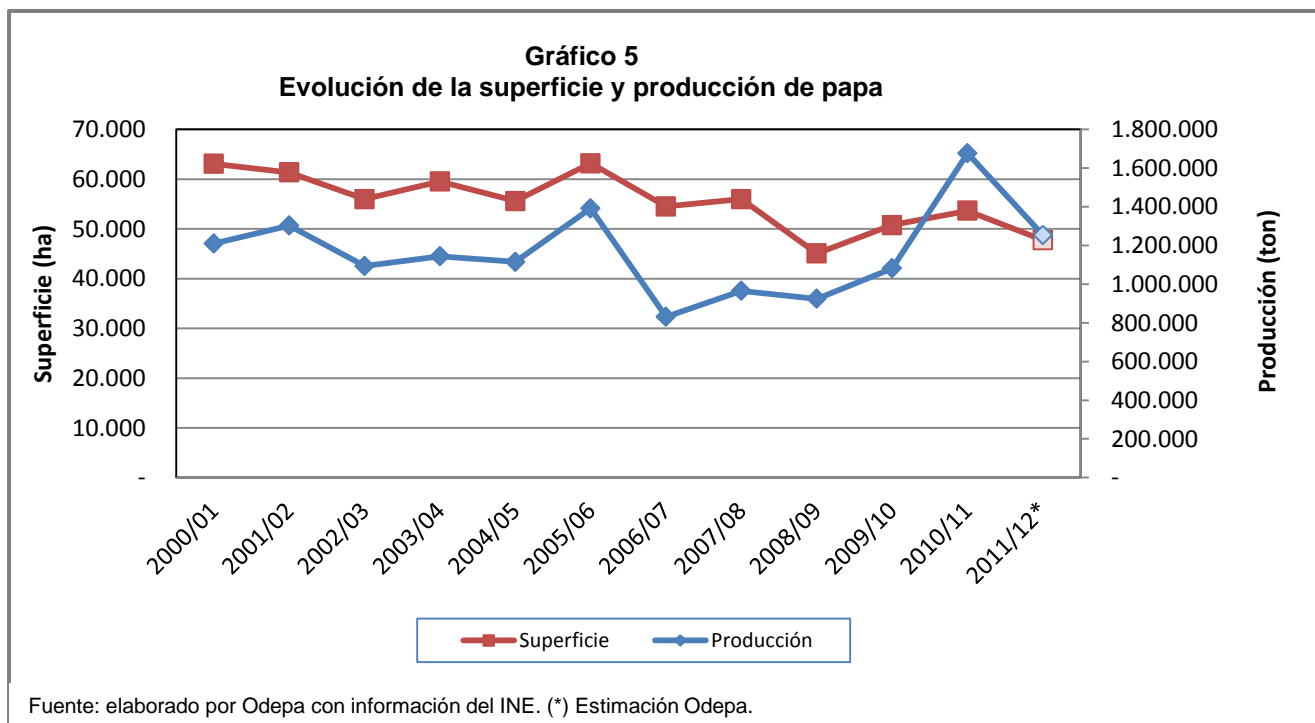
Cuadro 5
Superficie, producción y rendimiento de papa

Año agrícola	Superficie (ha)	Producción (ton)	Rendimiento (ton/ha)
2000/01	63.110	1.210.044	19,2
2001/02	61.360	1.303.268	21,2
2002/03	56.000	1.093.728	19,5
2003/04	59.560	1.144.170	19,2
2004/05	55.620	1.115.736	20,1
2005/06	63.200	1.391.378	22,0
2006/07	54.528	831.054	15,2
2007/08	55.976	965.940	17,3
2008/09	45.078	924.548	20,5
2009/10	50.771	1.081.349	21,3
2010/11	53.653	1.676.444	31,3
2011/12*	47.750	1.254.631	26,3

(estimación Odepa)

Fuente: elaborado por Odepa con información del INE.

* Cifra de intenciones de siembra de octubre con fuente INE. Producción estimada por Odepa sobre la base del promedio de rendimiento en los últimos dos años.



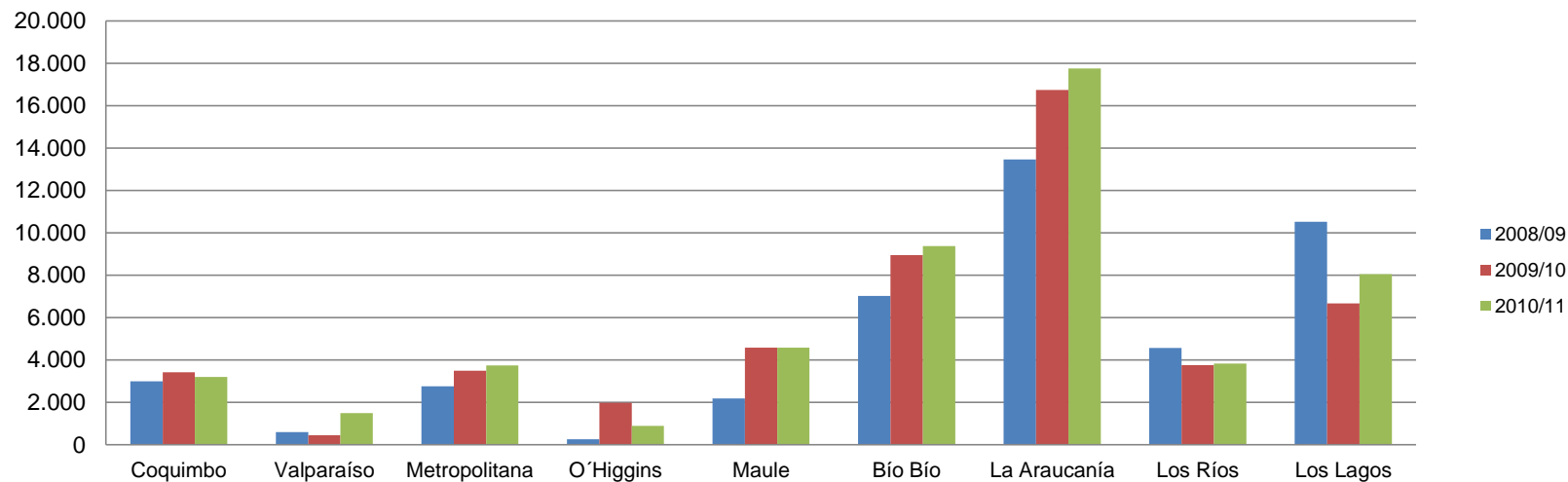
Cuadro 6
Superficie regional de papa entre las regiones de Coquimbo y Los Lagos¹
(hectáreas)

Año agrícola	Región de Coquimbo	Región de Valparaíso	Región Metropolitana	Región de O'Higgins	Región del Maule	Región del Bío Bío	Región de La Araucanía	Región de Los Ríos	Región de Los Lagos
2001/02	5.960	1.480	4.280	2.960	4.170	5.240	18.030		17.930
2002/03	5.420	1.190	4.090	3.140	3.850	5.690	15.000		16.310
2003/04	5.400	1.200	4.000	3.450	3.800	6.400	16.800		17.200
2004/05	4.960	1.550	3.260	2.820	2.800	6.290	15.620		17.010
2005/06	5.590	1.870	4.000	3.410	3.740	6.600	17.980		18.700
2006/07	5.350	1.950	4.400	3.700	3.900	7.100	17.700		18.500
2007/08	3.520	2.040	5.610	1.570	3.430	8.100	14.800	4.240	11.960
2008/09	2.996	606	2.760	259	2.183	7.025	13.473	4.567	10.522
2009/10	3.421	447	3.493	1.981	4.589	8.958	16.756	3.767	6.672
2010/11	3.208	1.493	3.750	887	4.584	9.385	17.757	3.839	8.063

¹ No incluye regiones I, II, III, XI y XII.

Fuente: elaborado por Odepa con información del INE.

Gráfico 6
Superficie regional de papa entre las regiones de Coquimbo y Los Lagos
(hectáreas)



Fuente: elaborado por Odepa con información del INE.

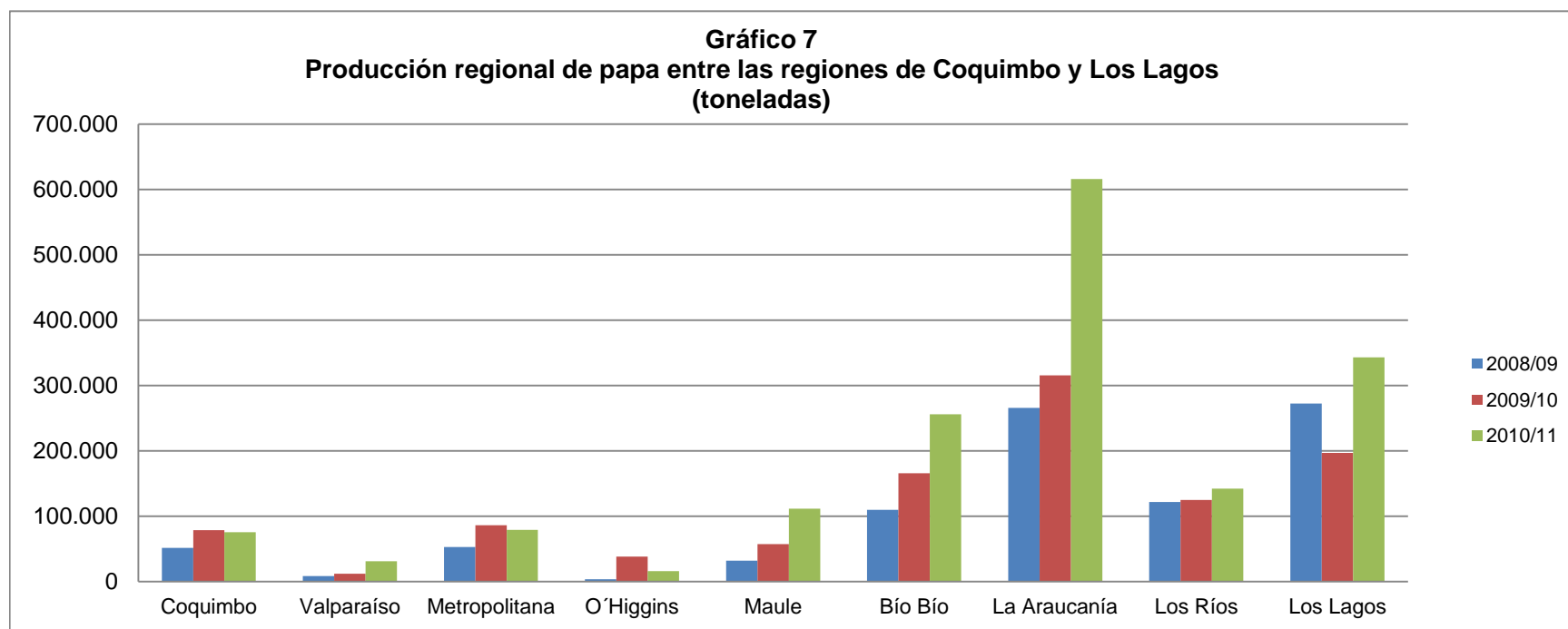
Cuadro 7
Producción regional de papa entre las regiones de Coquimbo y Los Lagos¹
(toneladas)

Año agrícola	Región de Coquimbo	Región de Valparaíso	Región Metropolitana	Región de O'Higgins	Región de Maule	Región del Bío Bío	Región de La Araucanía	Región de Los Ríos	Región de Los Lagos
2001/02	131.241	21.403	82.529	49.670	62.219	104.594	420.347		419.319
2002/03	110.721	14.421	63.776	57.187	57.217	113.195	297.629		367.637
2003/04	109.620	15.000	63.360	65.550	57.190	128.320	302.400		390.784
2004/05	106.541	25.575	43.228	56.513	42.448	127.498	321.303		380.684
2005/06	120.465	31.323	59.440	44.262	63.356	131.670	446.084		482.834
2006/07	120.465	33.150	65.120	63.159	68.250	144.485	438.960		499.500
2007/08	66.880	27.744	86.001	26.690	58.550	135.270	220.224	86.623	251.519
2008/09	51.591	8.351	53.082	3.753	31.916	109.801	265.553	121.619	272.625
2009/10	78.466	11.764	86.175	38.358	57.456	165.633	315.519	124.688	197.024
2010/11	75.516	31.084	79.125	15.805	111.620	255.835	615.990	142.120	343.081

¹ no incluye regiones I, II, III, XI y XII.

Fuente: elaborado por Odepa con información del Ine.

Gráfico 7
Producción regional de papa entre las regiones de Coquimbo y Los Lagos
(toneladas)



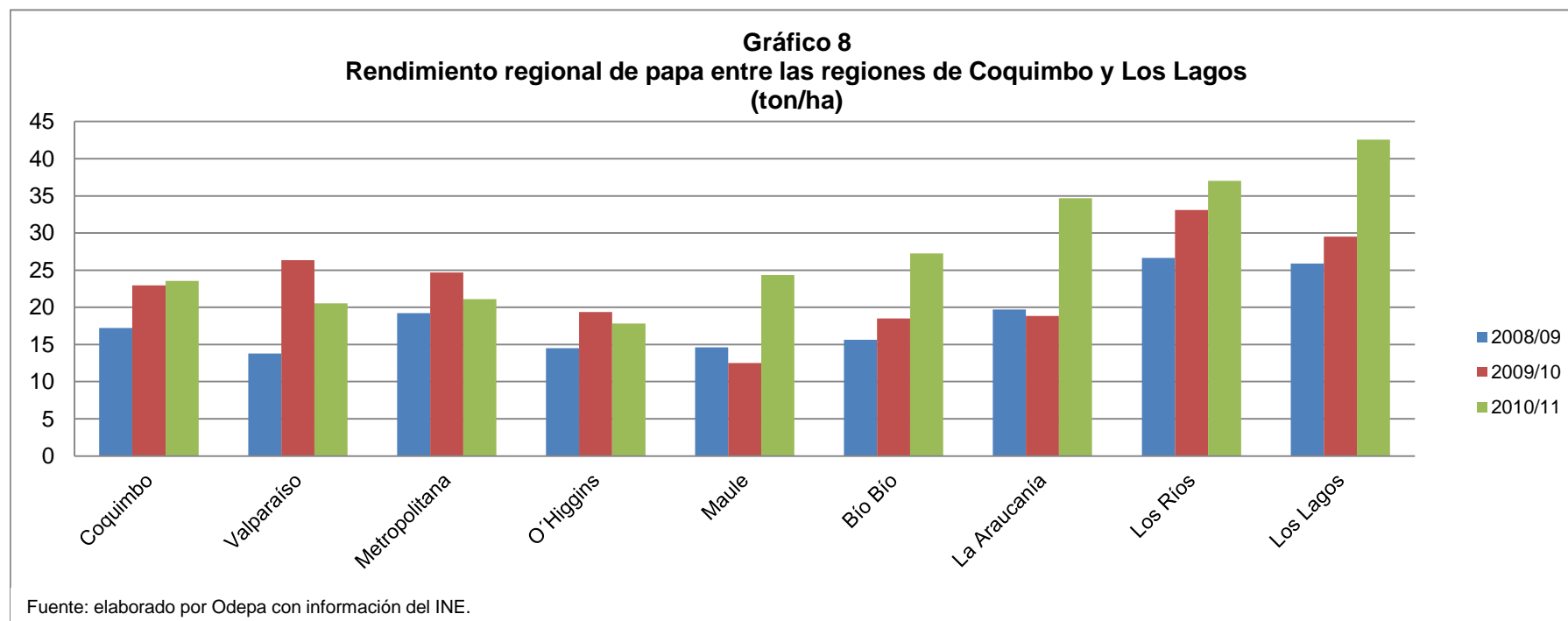
Fuente: elaborado por Odepa con información del INE.

Cuadro 8
Rendimiento regional de papa entre las regiones de Coquimbo y Los Lagos¹
(ton/ha)

Año agrícola	Región de Coquimbo	Región de Valparaíso	Región Metropolitana	Región de O'Higgins	Región del Maule	Región del Bío Bío	Región de La Araucanía	Región de Los Ríos	Región de Los Lagos
2001/02	22,0	14,5	19,3	16,8	14,9	20,0	23,3		23,4
2002/03	20,4	12,1	15,6	18,2	14,9	19,9	19,8		22,5
2003/04	20,3	12,5	15,8	19,0	15,1	20,1	18,0		22,7
2004/05	21,5	16,5	13,3	20,0	15,2	20,3	20,6		22,4
2005/06	21,6	16,8	14,9	13,0	16,9	20,0	24,8		25,8
2006/07	22,5	17,0	14,8	17,1	17,5	20,4	24,8		27,0
2007/08	19,0	13,6	15,3	17,0	17,1	16,7	14,9	20,4	21,0
2008/09	17,2	13,8	19,2	14,5	14,6	15,6	19,7	26,6	25,9
2009/10	22,9	26,3	24,7	19,4	12,5	18,5	18,8	33,1	29,5
2010/11	23,5	20,5	21,1	17,8	24,4	27,3	34,7	37,0	42,6

¹ No incluye regiones I, II, III, XI y XII.

Fuente: elaborado por Odepa con información del Ine.



Cuadro 9. Exportaciones chilenas de productos derivados de papa por producto y país de destino

Producto	País	Volumen (kilos)				Valor FOB (dólares)			
		2011	ene-feb 2011	ene-feb 2012	Variación	2011	ene-feb 2011	ene-feb 2012	Variación
					%				%
Preparadas congeladas	Venezuela	24.000	0	0	--	38.400	0	0	--
	Kuwait	20.000	0	0	--	19.200	0	0	--
	Costa Rica	2.400	0	0	--	4.488	0	0	--
	Terr. Brit. en América	0	0	340	--	0	0	1.263	--
Total Preparadas congeladas		46.400	0	340	--	62.088	0	1.263	--
Preparadas sin congelar	Brasil	52.942	15.993	7.053	-56	288.656	81.715	48.033	-41
	Argentina	30.463	0	0	--	200.282	0	0	--
	Paraguay	22.651	0	8.366	--	128.703	0	49.264	--
	Uruguay	7.851	6.825	0	-100	47.475	33.052	0	-100
	Trinidad y Tobago	7.044	0	0	--	44.400	0	0	--
	Honduras	2.513	602	47	-92	20.955	3.867	291	-92
	Perú	1.390	878	1.411	61	8.250	4.746	9.019	90
	El Salvador	998	708	0	-100	6.239	4.155	0	-100
Costa Rica	666	666	0	-100	5.414	5.414	0	-100	
Total Preparadas sin congelar		126.518	25.672	16.877	-34	750.374	132.949	106.607	-20
Copos (puré)	Brasil	529.000	92.000	0	-100	1.006.468	177.060	0	-100
	Perú	61.420	420	333	-21	134.438	744	429	-42
	Ecuador	27.430	4.500	4.550	1	99.311	16.192	16.108	-1
	Argentina	29.949	0	0	--	59.634	0	0	--
	Venezuela	1.000	0	0	--	30.871	0	0	--
	Bolivia	19.650	3.594	2.622	-27	28.060	3.593	2.632	-27
	Colombia	3.052	0	0	--	7.710	0	0	--
Guatemala	1.080	0	0	--	1.655	0	0	--	
Total Copos (puré)		672.581	100.514	7.505	-93	1.368.147	197.589	19.169	-90
Fécula (almidón)	Canadá	42	0	36	--	232	0	198	--
Total Fécula (almidón)		42	0	36	--	232	0	198	--
Harina de papa	Venezuela	27.452	0	0	--	77.607	0	0	--
	Cuba	10.000	0	0	--	47.800	0	0	--
	Colombia	14.481	0	3.316	--	35.541	0	7.527	--
	Canadá	22	0	0	--	144	0	0	--
Total Harina de papa		51.955	0	3.316	--	161.092	0	7.527	--
Congeladas	Colombia	27.996	0	1.800	--	39.474	0	2.651	--
	Perú	9.000	0	0	--	9.585	0	0	--
Total Congeladas		36.996	0	1.800	--	49.059	0	2.651	--
Consumo fresca	Argentina	196.000	0	0	--	43.960	0	0	--
	Terr. Brit. en América	7.520	0	900	--	8.131	0	1.537	--
Total Consumo fresca		203.520	0	900	--	52.091	0	1.537	--
Papa semilla	Brasil	275.000	0	0	--	329.750	0	0	--
	Guatemala	138.000	0	0	--	150.236	0	0	--
	Honduras	74.925	0	0	--	66.010	0	0	--
Total Papa semilla		487.925	0	0	--	545.996	0	0	--
Total		1.625.937	126.186	30.774	-76	2.989.079	330.538	138.952	-58

Fuente: elaborado por Odepa con información del Servicio Nacional de Aduanas. Cifras sujetas a revisión por informes de variación de valor (IVV).

Cuadro 10. Importaciones chilenas de productos derivados de papa por producto y país de origen									
Producto	País	Volumen (kilos)				Valor CIF (dólares)			
		2011	ene-feb 2011	ene-feb 2012	Variación %	2011	ene-feb 2011	ene-feb 2012	Variación %
Preparadas congeladas	Bélgica	19.726.992	2.110.280	3.164.663	50,0	19.196.508	2.063.638	2.631.802	27,5
	Argentina	9.512.098	1.216.051	1.730.579	42,3	10.837.362	1.269.859	2.082.498	64,0
	Holanda	5.743.993	1.137.242	984.667	-13,4	5.990.284	1.137.305	869.848	-23,5
	Alemania	451.899	46.000	266.160	478,6	444.695	43.170	202.916	370,0
	Francia	247.150	0	308.387	--	200.856	0	246.799	--
	EE.UU.	77.580	0	3.229	--	132.273	0	10.924	--
	Italia	22.020	0	0	--	22.954	0	0	--
	Perú	1.216	0	0	--	2.413	0	0	--
España	0	0	425	--	0	0	2.323	--	
Total Preparadas congeladas		35.782.948	4.509.573	6.458.110	43,2	36.827.345	4.513.972	6.047.110	34,0
Preparadas sin congelar	México	844.248	130.113	231.098	77,6	3.791.669	566.026	1.071.890	89,4
	EE.UU.	467.682	147.499	26.791	-81,8	3.222.558	1.045.248	197.181	-81,1
	Canadá	133.326	0	41.947	--	786.465	187	251.183	134.222,5
	Holanda	362.880	113.400	0	-100,0	442.902	136.250	0	-100,0
	Malasia	12.305	0	0	--	57.968	0	0	--
	Perú	7.878	1.288	2.700	109,6	56.424	13.214	15.934	20,6
	Vietnam	1.000	1.000	0	-100,0	6.715	6.715	0	-100,0
	Reino Unido	339	0	206	--	6.666	0	4.541	--
	Alemania	248	75	0	-100,0	2.050	601	0	-100,0
	Argentina	1	0	0	--	139	0	0	--
Brasil	2	0	0	--	17	0	0	--	
China	0	0	150	--	0	0	3.231	--	
Total Preparadas sin congelar		1.829.909	393.375	302.892	-23,0	8.373.573	1.768.241	1.543.960	-12,7
Copos (puré)	EE.UU.	1.539.332	38.108	318.401	735,5	2.767.819	70.640	581.597	723,3
	Argentina	703.808	141.660	16.120	-88,6	1.247.334	206.745	35.257	-82,9
	Alemania	350.197	22.320	122.850	450,4	597.290	31.471	197.341	527,1
	Bélgica	185.251	1	0	-100,0	292.653	36	0	-100,0
	Bangladesh	100.000	0	0	--	165.550	0	0	--
	Holanda	95.645	0	1	--	156.427	0	84	--
	Canadá	22.226	0	0	--	37.230	0	0	--
	México	2.010	0	0	--	4.429	0	0	--
	Corea del Sur	400	0	0	--	807	0	0	--
	Perú	5	0	0	--	81	0	0	--
	China	0	0	0	--	63	0	0	--
Polonia	1	0	1	--	30	0	23	--	
Total Copos (puré)		2.998.875	202.089	457.373	126,3	5.269.713	308.892	814.302	163,6
Fécula (almidón)	Alemania	293.524	38.000	41.004	7,9	352.305	42.820	40.544	-5,3
	Dinamarca	231.000	63.000	21.000	-66,7	267.659	66.069	19.383	-70,7
	Holanda	220.001	80.000	20.025	-75,0	242.264	86.000	21.849	-74,6
	Polonia	126.000	0	42.000	--	146.858	0	36.750	--
	Francia	82.000	21.000	38.500	83,3	79.494	21.420	66.220	209,2
	Brasil	3.000	0	0	--	3.425	0	0	--
	Taiwán	125	125	0	-100,0	237	237	0	-100,0
	Origen o destino no precisado	1	1	0	-100,0	151	139	0	-100,0
	EE.UU.	60	0	0	--	139	0	19	--
Austria	0	0	52.500	--	0	0	48.986	--	
Total Fécula (almidón)		955.711	202.126	215.029	6,4	1.092.532	216.685	233.751	7,9
Harina de papa	China	20.134	134	0	-100,0	49.388	2.568	0	-100,0
	Polonia	21.000	0	0	--	26.332	0	0	--
	Brasil	150	0	900	--	781	0	4.759	--
	Corea del Sur	280	0	0	--	635	0	0	--
Taiwán	78	0	0	--	142	0	0	--	
Total Harina de papa		41.642	134	900	571,6	77.278	2.568	4.759	85,3
Congeladas	China	22.260	22.260	0	-100,0	23.941	23.941	0	-100,0
	Perú	16.634	3.681	1	-100,0	18.504	6.115	1.072	-82,5
	Bélgica	0	0	18.983	--	0	0	13.754	--
Total Congeladas		38.894	25.941	18.984	-26,8	42.445	30.056	14.826	-50,7
Consumo fresca	Argentina	1.667.010	0	28.800	--	317.610	0	5.220	--
	Perú	3	0	0	--	184	0	0	--
Total Consumo fresca		1.667.013	0	28.800	--	317.794	0	5.220	--
Papa semilla	EE.UU.	658	0	0	--	79.028	0	0	--
	Argentina	0	0	32	--	0	0	536	--
Total Papa semilla		658	0	32	--	79.028	0	536	--
Papas "in vitro" para siembra	Argentina	344	0	0	--	6.639	0	0	--
	Holanda	0	0	75	--	0	0	658	--
Total Papas "in vitro" para siembra		344	0	75	--	6.639	0	658	--
Total		43.315.994	5.333.238	7.482.195	40,3	52.086.347	6.840.414	8.665.122	26,7

Fuente: elaborado por Odepa con información del Servicio Nacional de Aduanas. Cifras sujetas a revisión por informes de variación de valor (IVV).