



Boletín de la papa

Noviembre 2012



Boletín de la papa
Noviembre 2012

Bernabé Tapia Cruz

Publicación de la Oficina de Estudios y Políticas Agrarias (Odepa)
del Ministerio de Agricultura, Gobierno de Chile
www.odepa.gob.cl

Director y Representante Legal
Gustavo Rojas Le-Bert

Se puede reproducir total o parcialmente citando la fuente



CONTENIDO

Comentario	Descripción	Página
1	Precio de la papa en mercados mayoristas	4
2	Precio de la papa en mercados minoristas	4
3	Producción y rendimiento de papa 2011/12	4
4	Intenciones de siembra 2012/13	5
5	Comercio exterior de productos derivados de papa	5

Cuadro	Descripción	Página
1	Precios mensuales promedio de papa en mercados mayoristas de Santiago	6
2	Precios diarios de papa según variedad en los mercados mayoristas de Santiago	7
3	Precios mensuales de papa en supermercados y ferias libres de Santiago	8
4	Precios de papa en supermercados y ferias libres de la ciudad de Talca	9
5	Superficie, producción y rendimiento de papa	10
6	Superficie regional de papa entre las regiones de Coquimbo y Los Lagos	11
7	Producción regional de papa entre las regiones de Coquimbo y Los Lagos	12
8	Rendimiento regional de papa entre las regiones de Coquimbo y Los Lagos	13
9	Exportaciones chilenas de productos derivados de papa por producto y país de destino	14
10	Importaciones chilenas de productos derivados de papa por producto y país de origen	15

Gráfico	Descripción	Página
1	Precio promedio mensual de papa en los mercados mayoristas de Santiago	6
2	Precio promedio diario de papa en los mercados mayoristas de Santiago	7
3	Precios mensuales de papa en supermercados y ferias libres de Santiago	8
4	Precios de papa en supermercados y ferias libres de la ciudad de Talca	9
5	Evolución de la superficie y producción de papa	10
6	Superficie regional de papa entre las regiones de Coquimbo y Los Lagos	11
7	Producción regional de papa entre las regiones de Coquimbo y Los Lagos	12
8	Rendimiento regional de papa entre las regiones de Coquimbo y Los Lagos	13

COMENTARIOS

1. Precios de la papa en mercados mayoristas: tendencia a la baja

En octubre el precio promedio de la papa en los mercados mayoristas de Santiago alcanzó \$ 20.218 por saco de 50 kilos, valor 10,3% superior respecto al mes anterior y 155,5% mayor que el de igual mes del año 2011 (cuadro 1). Este precio es el promedio mensual más alto desde diciembre de 2008.

Luego de que se registrara el máximo valor a fines de septiembre, la tendencia ha sido a la baja. El día 9 de noviembre el precio promedio fue de \$15.899 por saco (cuadro 2 y gráfico 2).

Como se venía proyectando, el precio máximo ya se alcanzó y en adelante se espera una tendencia a la baja, en la medida que se cosecha la producción de papa temprana en las zonas norte y centro del país.

2. Precio de la papa en mercados minoristas: sube en supermercados y ferias

En el monitoreo de precios a consumidor que realiza Odepa en la ciudad de Santiago, se observó un alza de 36,7% en el mes de octubre en supermercados y de 12% en ferias (cuadro 3).

Los precios de octubre en 2012 fueron superiores en 215,5% en los supermercados y en 114,8% en las ferias, respecto al mismo mes del año anterior.

En el mes de octubre, el precio promedio de las ferias fue 44% más bajo respecto de los supermercados, acrecentándose la diferencia entre ambos tipos de establecimientos observada en meses anteriores (gráfico 3).

Respecto a los precios de la ciudad de Talca, monitoreados por la Secretaría Ministerial de Agricultura de la Región del Maule, también se observó un alza en las últimas mediciones, llegando a \$ 1.275 por kilo en supermercados y a \$ 706 en ferias en la segunda medición de octubre (cuadro 4).

3. Producción y rendimiento de papa 2011/12: bajan la superficie, la producción y los rendimientos

Los resultados de la encuesta del INE sobre la superficie sembrada con cultivos anuales para la temporada 2011/12 indicaron una disminución de 23% para la papa, con una superficie de 41.534 hectáreas. Estas cifras son coherentes con la situación del mercado durante el año 2011, ya que los bajos precios de las temporadas anteriores habrían desincentivado las siembras (cuadros 1 y 5).

También contribuyó a esta baja en la superficie cultivada la escasez de agua de riego en las zonas central y sur del país, que hizo que muchos agricultores disminuyeran la siembra o desistieran de sembrar.

En los resultados del INE a nivel regional (cuadro 6), se puede observar que la Región de Los Lagos tiene la mayor superficie cultivada con papas, con 10.419 hectáreas. La siguen La Araucanía, con 10.383 hectáreas, y la Región del Bío Bío, con 5.998 hectáreas. Estas tres regiones suman el 65% de la superficie destinada al cultivo en el país, que corresponde fundamentalmente a papa de guarda.

Además, durante la temporada 2011/12 se registró una baja de 16% en los rendimientos, los que llegaron a 26,3 toneladas por hectárea. Como resultado de estas reducciones en la

superficie cultivada y en los rendimientos, la producción de papa a nivel nacional disminuyó en 35% respecto a la cosecha anterior, arrojando un resultado de 1.093.452 toneladas.

Esta menor oferta motivó el alza que se observa en los precios, la que se espera se revierta en la medida que se incrementa la oferta de papa temprana (cuadro 5).

4. Intenciones de siembra 2012/13: sube la superficie

Los resultados del segundo estudio de intenciones de siembra del INE para la temporada 2012/13, realizado en octubre pasado, indican un aumento de 8,2%, cifra algo menor que la del primer estudio, que arrojó un resultado de 9,7%, lo que significa que a nivel nacional se cultivarían 44.940 hectáreas. Esta cifra confirma que la superficie cultivada aumentará respecto a la temporada anterior, lo cual es coherente con la situación actual del mercado, ya que los precios altos de este año han incentivado las siembras (cuadros 1 y 5).

Si se estima el rendimiento de la próxima temporada como el rendimiento promedio de las dos precedentes, la producción aumentaría en 18%.

5. Comercio exterior de productos derivados de papa: más importaciones y menos exportaciones

La balanza comercial de los derivados de papa fue negativa en US\$ 49 millones en el año 2011: se importaron productos por un valor CIF de US\$ 52 millones y se exportaron por un valor FOB de US\$ 3 millones (cuadros 9 y 10).

Entre enero y octubre de 2012 se observa una disminución de 20,8% en el valor de las exportaciones, respecto al mismo período del año anterior. Se registran bajas importantes en las exportaciones de papas preparadas sin congelar (*snack*) y puré de papas a Brasil. También se observa menor valor de ventas de papa congelada y de semilla. Destaca el incremento en los envíos de harina de papas a Venezuela y Brasil; de copos (puré) a Perú y Colombia; las exportaciones de papas preparadas congeladas a Venezuela y de semilla a Brasil.

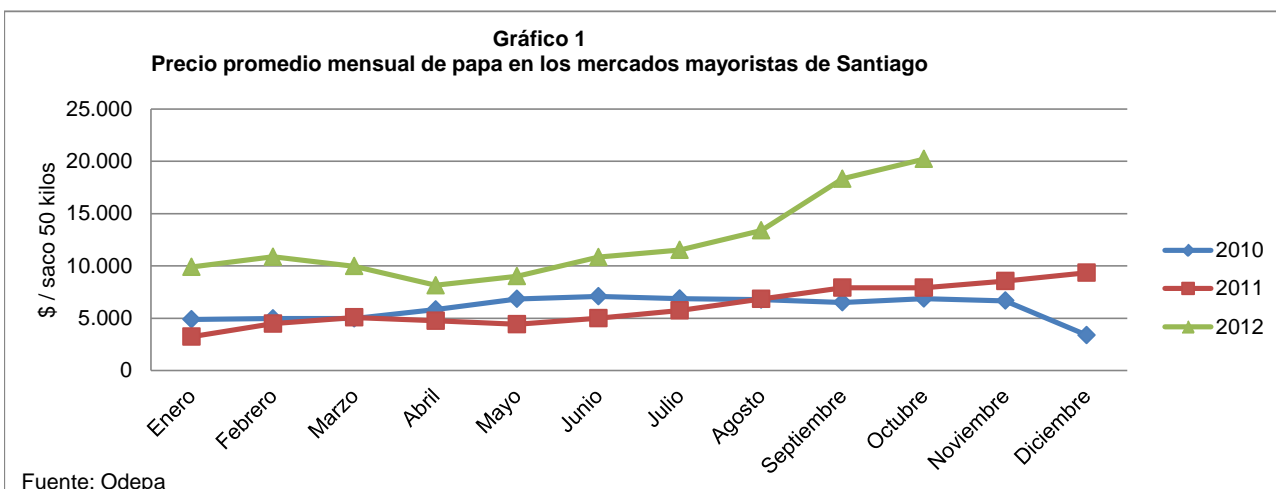
Respecto a las importaciones de productos derivados de la papa, en este período (enero - octubre) su valor ha crecido en 39,2% respecto a igual período del año anterior. El principal incremento se observa en las compras de papas preparadas congeladas (que son principalmente papas prefritas congeladas), con más de 9 millones de dólares más que en igual período del año pasado. Los principales aumentos se ven en las importaciones desde Bélgica, Países Bajos, Alemania, Francia y Argentina.

Las importaciones de papas preparadas sin congelar (*snack*) también muestran un importante incremento, con mayores envíos de México, Canadá y Perú. Las compras de puré muestran un gran aumento, principalmente de los envíos de los Países Bajos y Alemania.

Cuadro 1
Precio promedio mensual de papa en mercados mayoristas de Santiago
 (\$ nominales sin IVA/ envase 50 kilos)

Mes	Año			Variación (%)	
	2010	2011	2012	Mensual	Anual
Enero	4.878	3.229	9.910	6,1	206,9
Febrero	4.961	4.483	10.867	9,7	142,4
Marzo	4.962	5.068	9.976	-8,2	96,8
Abril	5.822	4.747	8.148	-18,3	71,6
Mayo	6.829	4.412	9.006	10,5	104,1
Junio	7.088	4.992	10.846	20,4	117,3
Julio	6.871	5.742	11.526	6,3	100,7
Agosto	6.765	6.854	13.396	16,2	95,5
Septiembre	6.505	7.925	18.331	36,8	131,3
Octubre	6.863	7.913	20.218	10,3	155,5
Noviembre	6.671	8.543			
Diciembre	3.380	9.342			
Promedio aritmético año	5.966	6.104			
Promedio ene-oct	6.155	5.537	12.222		120,8

Fuente: Odepa



Cuadro 2
Precios diarios de papa según variedad en los mercados mayoristas de Santiago
 (\$ nominales sin IVA/ 50 kilos)

Fecha	Asterix	Désirée	Karu	Pukará	Yagana	Otra	Promedio ponderado
20-09-2012	16.404		15.449	16.060	16.141		16.024
21-09-2012	15.793		14.958	16.304	16.303		15.806
24-09-2012	15.333		15.406	16.408	16.610		15.854
25-09-2012	24.935		24.837	25.840	25.724		25.262
26-09-2012	24.846		24.230	26.015	26.128		25.486
27-09-2012	25.186		24.055	26.471	27.148		25.726
28-09-2012	26.016			26.268	26.532		26.245
01-10-2012	24.569			24.282	25.120		24.724
02-10-2012	24.650		23.529	23.109	24.810		24.123
03-10-2012	19.888		23.996		26.471		23.119
04-10-2012	24.333		22.946	23.740	25.327		24.245
05-10-2012			24.500	24.387	25.770		24.869
08-10-2012	23.165			22.962	24.607		23.693
09-10-2012	23.478		13.782	24.370	24.852		22.676
10-10-2012	23.211			23.996	26.050		24.771
11-10-2012	24.977		23.193	23.984	25.048		24.534
12-10-2012	24.057			23.529	25.080	20.308	23.894
16-10-2012	22.188		23.193		25.136		23.576
17-10-2012	21.694				22.724		22.142
18-10-2012	21.484		20.788		22.876		21.838
19-10-2012	22.855		20.588		21.429		22.071
22-10-2012	20.856	20.564	19.773		20.063		20.274
23-10-2012	19.967	20.639	20.084		20.602		20.312
24-10-2012	19.655	19.776	19.290		18.444		19.079
25-10-2012	19.000	19.800	19.543		19.119		19.262
26-10-2012	16.282	18.954	17.269		17.539		17.210
29-10-2012	18.044	18.233		16.471	18.174		17.869
30-10-2012	17.998	18.869	17.793		17.380		17.819
31-10-2012	16.426	18.245	16.463	17.151	15.250		16.231
05-11-2012	17.377	18.084	16.522		17.246		17.364
06-11-2012	16.943	17.819	17.156	17.090	16.825		17.146
07-11-2012	16.004	17.184	16.586	15.599	16.713		16.476
08-11-2012	15.918	16.944		13.145	14.028		15.402
09-11-2012	15.331	17.061		14.860	15.792		15.899

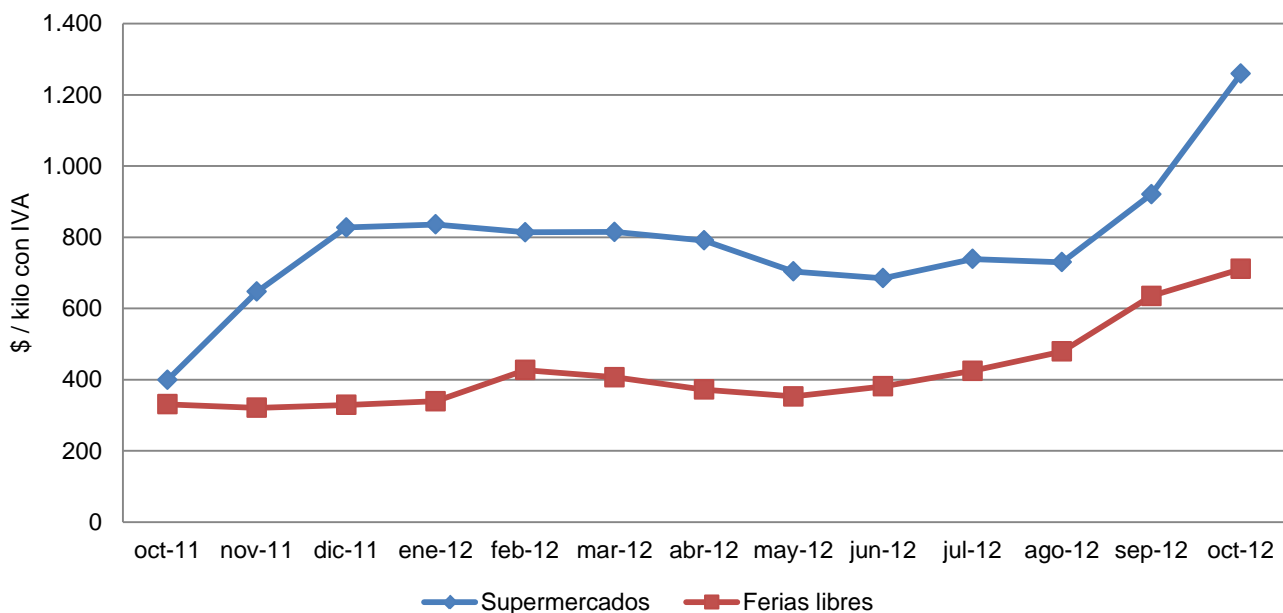


Cuadro 3
Precios mensuales de papa en supermercados y ferias libres de Santiago
(\$ / kilo con IVA)

Mes	Supermercados				Ferias libres			
	Año		Variación (%)		Año		Variación (%)	
	2011	2012	Mensual	Anual	2011	2012	Mensual	Anual
Enero	447	836	1,1	87,0	216	340	3,2	57,2
Febrero	420	814	-2,6	93,8	226	427	25,8	88,9
Marzo	433	815	0,1	88,2	235	407	-4,7	73,2
Abril	433	791	-2,9	82,7	218	372	-8,6	70,6
Mayo	423	704	-11,0	66,4	226	353	-5,1	56,2
Junio	399	685	-2,7	71,7	220	381	7,9	73,2
Julio	352	739	7,9	109,9	240	425	11,5	77,1
Agosto	323	730	-1,2	126,0	251	479	12,7	90,8
Septiembre	376	921	26,2	144,9	290	635	32,6	119,0
Octubre	399	1.259	36,7	215,5	331	711	12,0	114,8
Noviembre	647				321			
Diciembre	827				329			
Promedio año	457				259			
Promedio ene-oct	401	829		107,1	245	453		84,7

Fuente: Odepa

Gráfico 3
Precios mensuales de papa en supermercados y ferias libres de Santiago

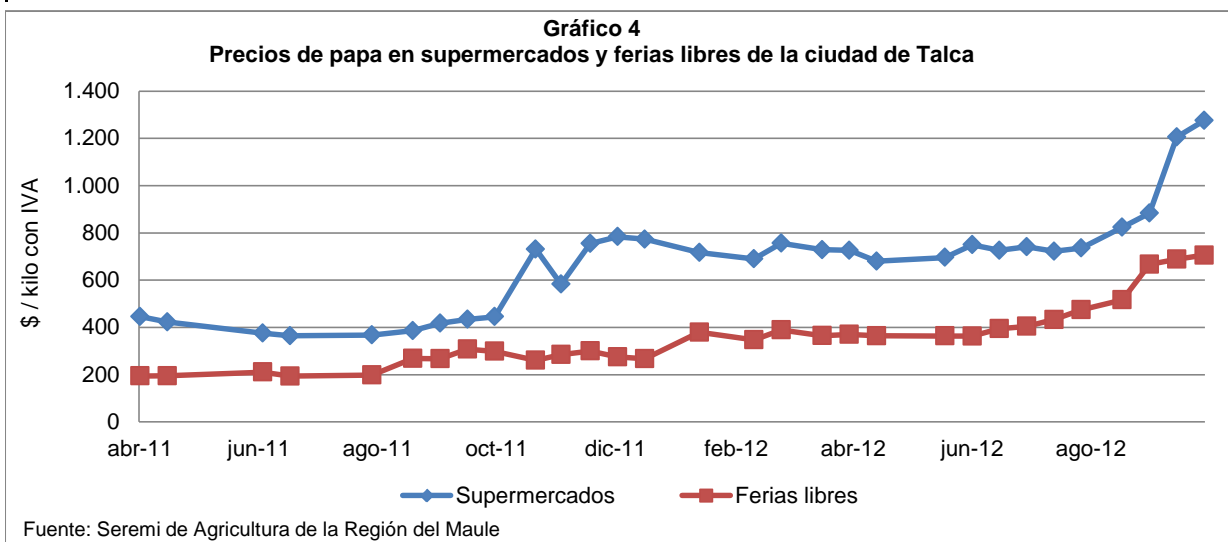


Fuente: Odepa

Cuadro 4
Precios de papa en supermercados y ferias libres de la ciudad de Talca
(\$ / kilo con IVA)

Fecha	Supermercados		Ferias libres	
	\$ / kilo	Variación (%)	\$ / kilo	Variación (%)
27-04-2011	446	--	194	--
11-05-2011	422	-5,3	195	0,3
29-06-2011	376	-11,0	211	8,2
13-07-2011	364	-3,0	194	-8,1
24-08-2011	368	1,0	198	2,3
14-09-2011	386	4,9	268	35,3
28-09-2011	417	8,0	267	-0,6
12-10-2011	434	4,1	308	15,6
26-10-2011	445	2,6	299	-3,2
16-11-2011	731	64,3	261	-12,7
29-11-2011	583	-20,3	285	9,2
14-12-2011	755	29,6	300	5,3
28-12-2011	784	3,8	275	-8,3
11-01-2012	773	-1,3	267	-3,0
08-02-2012	717	-7,3	379	42,1
07-03-2012	690	-3,7	347	-8,4
21-03-2012	756	9,6	389	12,0
11-04-2012	729	-3,6	365	-6,2
25-04-2012	726	-0,4	370	1,4
09-05-2012	680	-6,2	365	-1,4
13-06-2012	696	2,2	364	-0,2
27-06-2012	750	7,8	363	-0,2
11-07-2012	726	-3,2	395	8,7
25-07-2012	741	2,1	404	2,4
08-08-2012	722	-2,5	433	7,2
22-08-2012	736	1,9	475	9,6
12-09-2012	824	11,9	517	8,8
26-09-2012	883	7,3	667	29,0
10-10-2012	1.206	36,5	689	3,3
24-10-2012	1.275	5,7	706	2,4

Fuente: Seremi de Agricultura de la Región del Maule

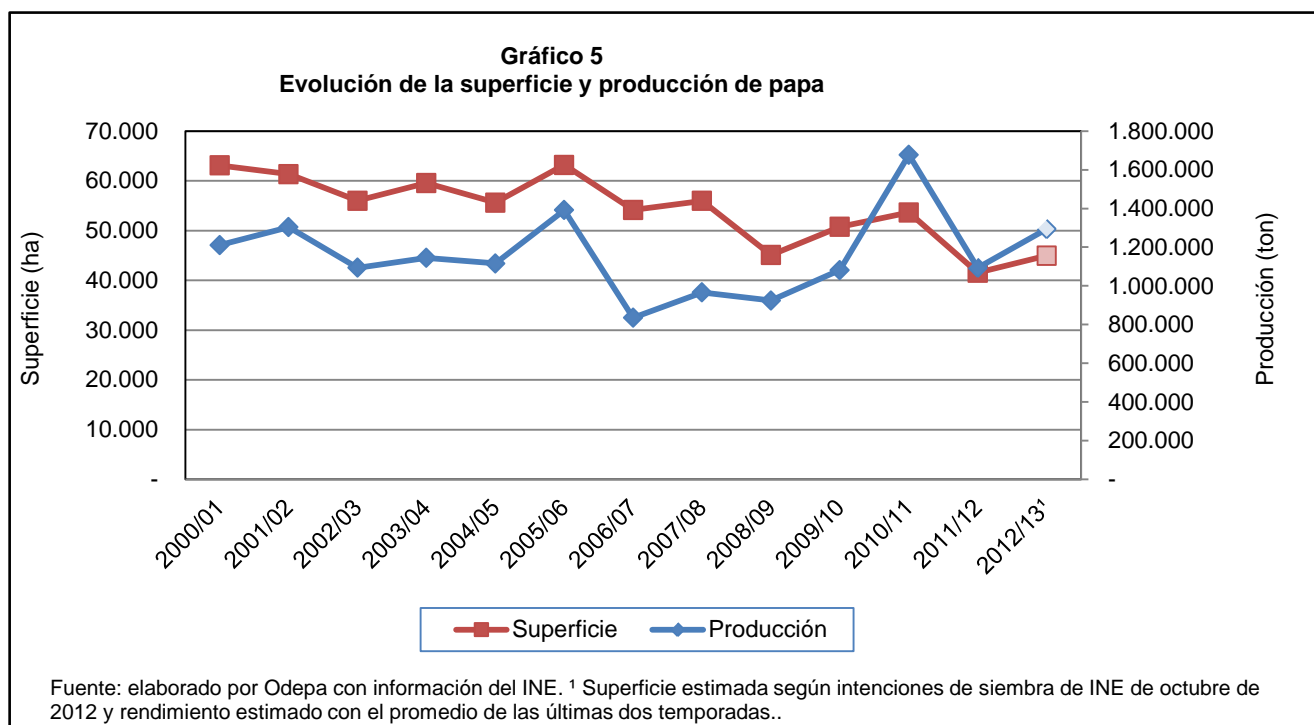


Cuadro 5
Superficie, producción y rendimiento de papa a nivel nacional

Año agrícola	Superficie (ha)	Producción (ton)	Rendimiento (ton/ha)
2000/01	63.110	1.210.044	19,2
2001/02	61.360	1.303.268	21,2
2002/03	56.000	1.093.728	19,5
2003/04	59.560	1.144.170	19,2
2004/05	55.620	1.115.736	20,1
2005/06	63.200	1.391.378	22,0
2006/07	54.145	834.860	15,4
2007/08	55.976	965.940	17,3
2008/09	45.078	924.548	20,5
2009/10	50.771	1.081.349	21,3
2010/11	53.653	1.676.444	31,3
2011/12	41.534	1.093.452	26,3
2012/13 ¹	44.940	1.293.816	28,8

Fuente: elaborado por Odepa con información del INE.

¹ Superficie estimada según intenciones de siembra de INE de octubre 2012 y rendimiento estimado con el promedio de las últimas dos temporadas.

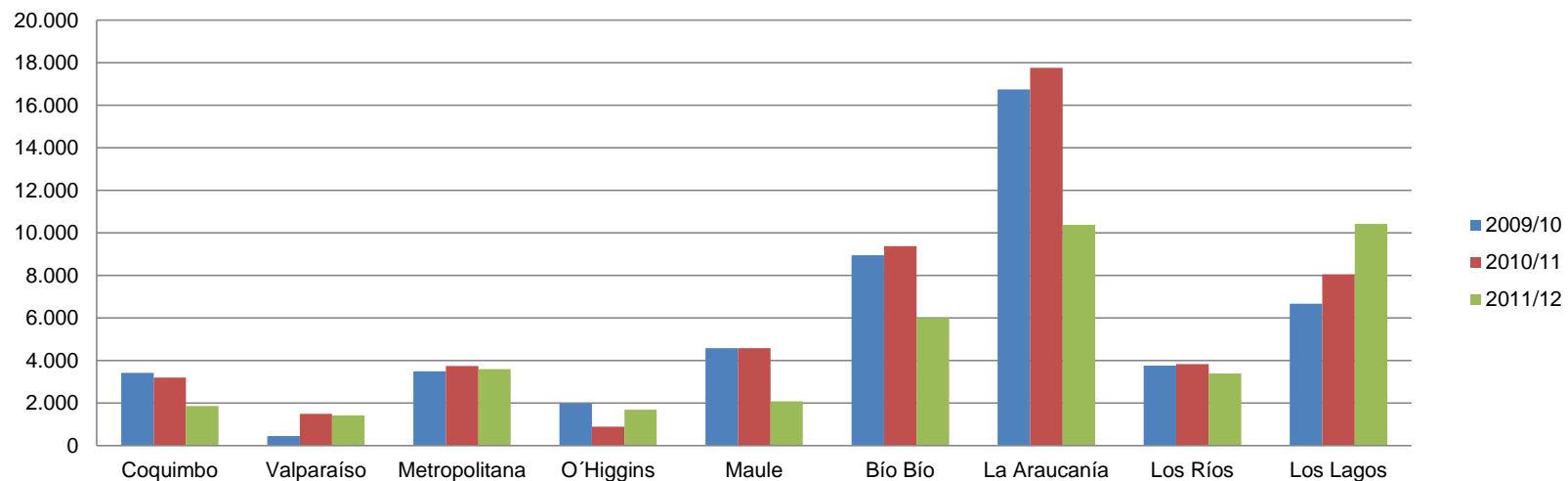


Cuadro 6
Superficie regional de papa entre las regiones de Coquimbo y Los Lagos
(hectáreas)

Año agrícola	Región de Coquimbo	Región de Valparaíso	Región Metropolitana	Región de O'Higgins	Región del Maule	Región del Bío Bío	Región de La Araucanía	Región de Los Ríos	Región de Los Lagos
2001/02	5.960	1.480	4.280	2.960	4.170	5.240	18.030		17.930
2002/03	5.420	1.190	4.090	3.140	3.850	5.690	15.000		16.310
2003/04	5.400	1.200	4.000	3.450	3.800	6.400	16.800		17.200
2004/05	4.960	1.550	3.260	2.820	2.800	6.290	15.620		17.010
2005/06	5.590	1.870	4.000	3.410	3.740	6.600	17.980		18.700
2006/07	3.237	2.184	5.237	1.711	3.369	8.441	14.059	3.971	11.229
2007/08	3.520	2.040	5.610	1.570	3.430	8.100	14.800	4.240	11.960
2008/09	2.996	606	2.760	259	2.183	7.025	13.473	4.567	10.522
2009/10	3.421	447	3.493	1.981	4.589	8.958	16.756	3.767	6.672
2010/11	3.208	1.493	3.750	887	4.584	9.385	17.757	3.839	8.063
2011/12	1.865	1.421	3.607	1.681	2.080	5.998	10.383	3.393	10.419

Fuente: elaborado por Odepa con información del INE.

Gráfico 6
Superficie regional de papa entre las regiones de Coquimbo y Los Lagos
(hectáreas)

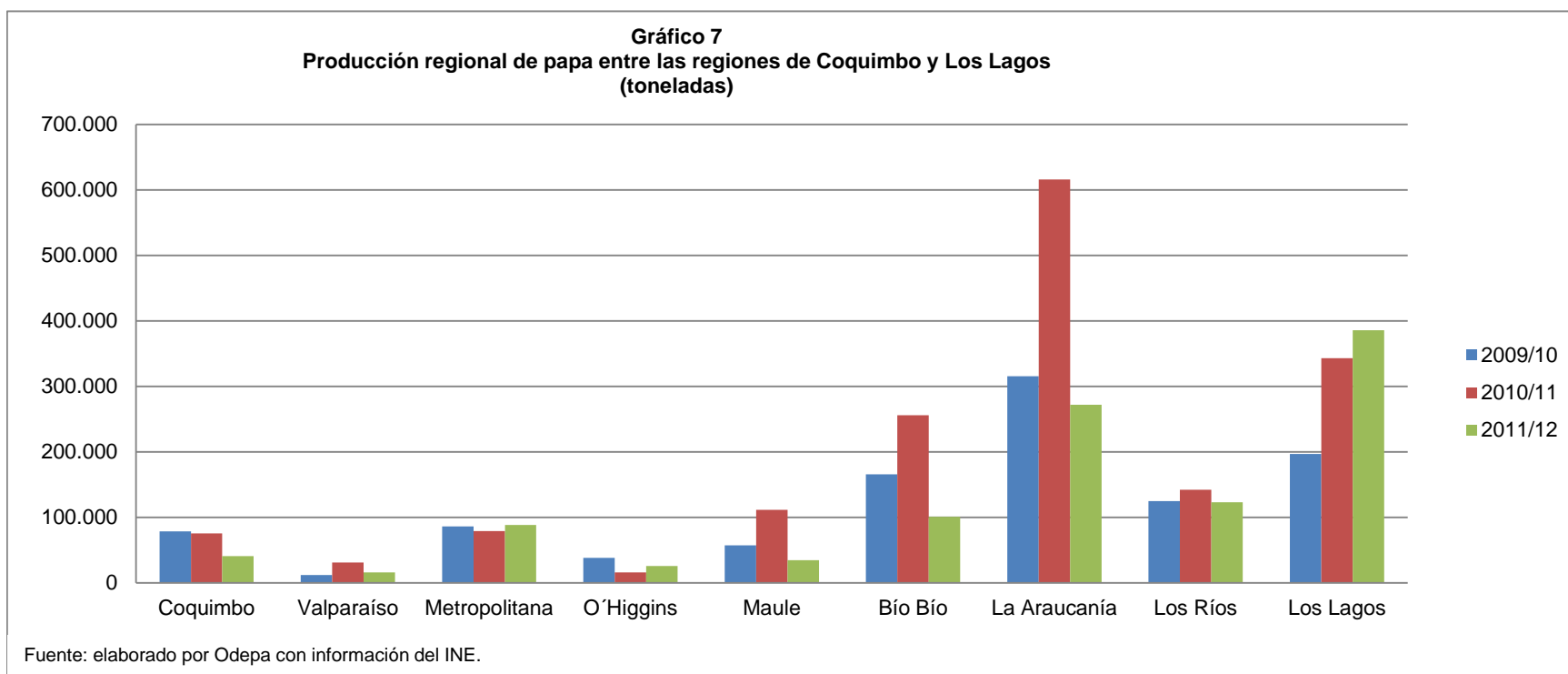


Fuente: elaborado por Odepa con información del INE.

Cuadro 7
Producción regional de papa entre las regiones de Coquimbo y Los Lagos
(toneladas)

Año agrícola	Región de Coquimbo	Región de Valparaíso	Región Metropolitana	Región de O'Higgins	Región de Maule	Región del Bío Bío	Región de La Araucanía	Región de Los Ríos	Región de Los Lagos
2001/02	131.241	21.403	82.529	49.670	62.219	104.594	420.347		419.319
2002/03	110.721	14.421	63.776	57.187	57.217	113.195	297.629		367.637
2003/04	109.620	15.000	63.360	65.550	57.190	128.320	302.400		390.784
2004/05	106.541	25.575	43.228	56.513	42.448	127.498	321.303		380.684
2005/06	120.465	31.323	59.440	44.262	63.356	131.670	446.084		482.834
2006/07	56.406	20.395	87.052	22.727	44.973	97.716	212.545	72423,3	213.984
2007/08	66.880	27.744	86.001	26.690	58.550	135.270	220.224	86.623	251.519
2008/09	51.591	8.351	53.082	3.753	31.916	109.801	265.553	121.619	272.625
2009/10	78.466	11.764	86.175	38.358	57.456	165.633	315.519	124.688	197.024
2010/11	75.516	31.084	79.125	15.805	111.620	255.835	615.990	142.120	343.081
2011/12	41.067	16.000	88.299	25.652	34.486	101.006	272.035	122.928	385.711

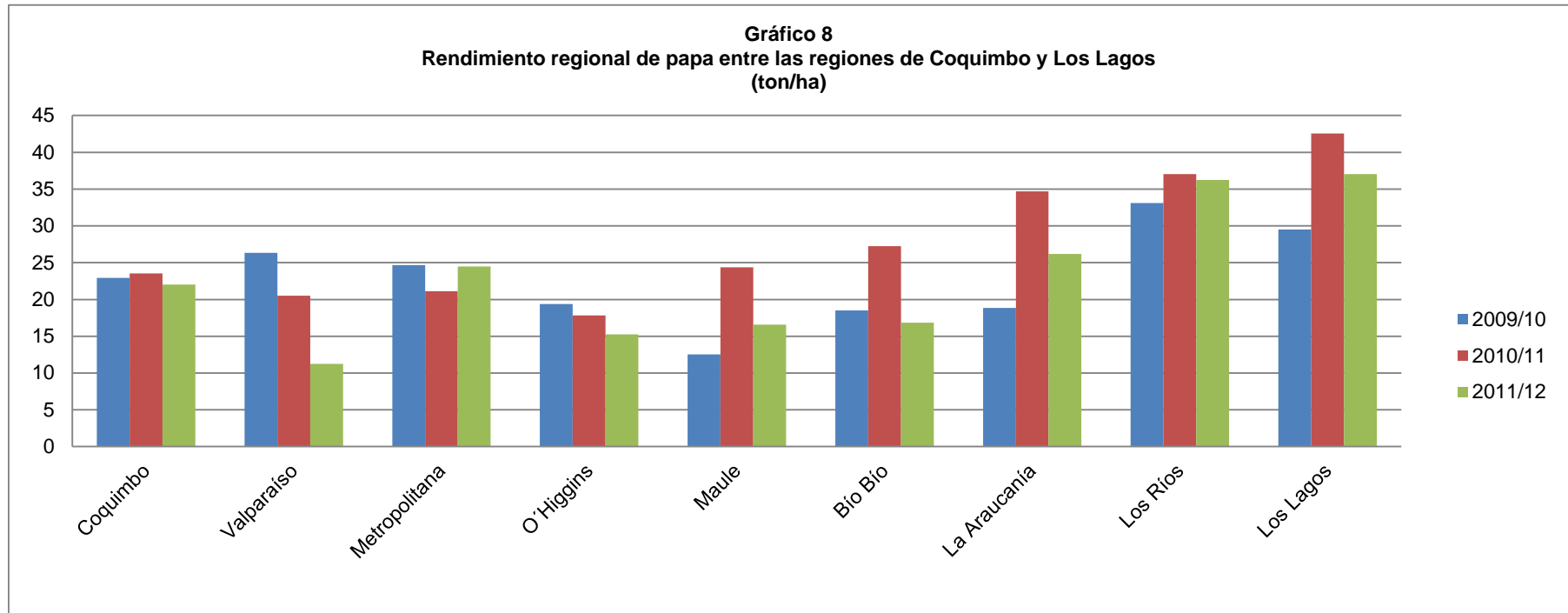
Fuente: elaborado por Odepa con información del INE.



Cuadro 8
Rendimiento regional de papa entre las regiones de Coquimbo y Los Lagos
(ton/ha)

Año agrícola	Región de Coquimbo	Región de Valparaíso	Región Metropolitana	Región de O'Higgins	Región del Maule	Región del Bío Bío	Región de La Araucanía	Región de Los Ríos	Región de Los Lagos
2001/02	22,0	14,5	19,3	16,8	14,9	20,0	23,3		23,4
2002/03	20,4	12,1	15,6	18,2	14,9	19,9	19,8		22,5
2003/04	20,3	12,5	15,8	19,0	15,1	20,1	18,0		22,7
2004/05	21,5	16,5	13,3	20,0	15,2	20,3	20,6		22,4
2005/06	21,6	16,8	14,9	13,0	16,9	20,0	24,8		25,8
2006/07	17,4	9,3	16,6	13,3	13,4	11,6	15,1	18,2	19,1
2007/08	19,0	13,6	15,3	17,0	17,1	16,7	14,9	20,4	21,0
2008/09	17,2	13,8	19,2	14,5	14,6	15,6	19,7	26,6	25,9
2009/10	22,9	26,3	24,7	19,4	12,5	18,5	18,8	33,1	29,5
2010/11	23,5	20,5	21,1	17,8	24,4	27,3	34,7	37,0	42,6
2011/12	22,0	11,3	24,5	15,3	16,6	16,8	26,2	36,2	37,0

Fuente: elaborado por Odepa con información del INE.



Cuadro 9. Exportaciones chilenas de productos derivados de papa por producto y país de destino

Producto	País	Volumen (kilos)				Valor FOB (dólares)			
		2011	ene-oct 2011	ene-oct 2012	Variación %	2011	ene-oct 2011	ene-oct 2012	Variación %
Preparadas congeladas	Venezuela	24.000	24.000	34.725	44,7	38.400	38.400	60.876	58,5
	Kuwait	20.000	20.000	0	-100,0	19.200	19.200	0	-100,0
	Costa Rica	2.400	1.100	150	-86,4	4.488	2.057	285	-86,1
	Canadá	0	0	22	--	0	0	330	--
	Terr. británico en América	0	0	340	--	0	0	1.263	--
Total Preparadas congeladas		46.400	45.100	35.237	-21,9	62.088	59.657	62.754	5,2
Preparadas sin congelar	Brasil	52.942	52.942	7.053	-86,7	288.656	288.656	48.033	-83,4
	Argentina	30.463	24.283	0	-100,0	200.282	158.607	0	-100,0
	Paraguay	22.651	7.560	11.838	56,6	128.703	56.095	71.997	28,3
	Uruguay	7.851	7.851	6.480	-17,5	47.475	47.475	28.200	-40,6
	Trinidad y Tobago	7.044	7.044	0	-100,0	44.400	44.400	0	-100,0
	Honduras	2.513	1.937	834	-56,9	20.955	15.391	6.148	-60,1
	Perú	1.390	878	6.513	641,8	8.250	4.746	41.826	781,3
	El Salvador	998	998	0	-100,0	6.239	6.239	0	-100,0
	Costa Rica	666	666	0	-100,0	5.414	5.414	0	-100,0
Bolivia	0	0	2	--	0	0	22	--	
Terr. británico en América	0	0	130	--	0	0	1.962	--	
Total Preparadas sin congelar		126.518	104.159	32.850	-68,5	750.374	627.023	198.188	-68,4
Copos (puré)	Brasil	529.000	437.000	20.000	-95,4	1.006.468	832.371	37.800	-95,5
	Perú	61.420	20.434	52.143	155,2	134.438	44.473	115.917	160,6
	Ecuador	27.430	23.280	16.950	-27,2	99.311	83.696	60.456	-27,8
	Argentina	29.949	29.949	22.226	-25,8	59.634	59.634	46.675	-21,7
	Venezuela	1.000	1.000	0	-100,0	30.871	30.871	0	-100,0
	Bolivia	19.650	16.589	17.879	7,8	28.060	23.505	26.670	13,5
	Colombia	3.052	3.052	17.040	458,3	7.710	7.710	57.297	643,2
	Guatemala	1.080	1.080	0	-100,0	1.655	1.655	0	-100,0
Holanda	0	0	17.780	--	0	0	23.380	--	
Total Copos (puré)		672.581	532.384	164.018	-69,2	1.368.147	1.083.915	368.195	-66,0
Fécula (almidón)	Canadá	42	42	36	-14,3	232	232	198	-14,7
Total Fécula (almidón)		42	42	36	-14,3	232	232	198	-14,7
Harina de papa	Venezuela	27.452	13.110	48.875	272,8	77.607	26.185	203.622	677,6
	Cuba	10.000	0	0	--	47.800	0	0	--
	Colombia	14.481	14.481	24.474	69,0	35.541	35.541	56.689	59,5
	Canadá	22	22	162	636,4	144	144	992	588,9
	Brasil	0	0	163.440	--	0	0	368.528	--
Total Harina de papa		51.955	27.613	236.951	758,1	161.092	61.870	629.831	918,0
Congeladas	Colombia	27.996	27.996	1.800	-93,6	39.474	39.474	2.651	-93,3
	Perú	9.000	9.000	0	-100,0	9.585	9.585	0	-100,0
Total Congeladas		36.996	36.996	1.800	-95,1	49.059	49.059	2.651	-94,6
Consumo fresca	Argentina	196.000	196.000	478.000	143,9	43.960	43.960	185.500	322,0
	Terr. británico en América	7.520	4.480	4.420	-1,3	8.131	4.126	6.944	68,3
Total Consumo fresca		203.520	200.480	482.420	140,6	52.091	48.086	192.444	300,2
Papa semilla	Brasil	275.000	250.000	425.000	70,0	329.750	319.250	390.315	22,3
	Guatemala	138.000	138.000	100.000	-27,5	150.236	150.236	108.866	-27,5
	Honduras	74.925	74.925	0	--	66.010	66.010	0	--
Total Papa semilla		487.925	462.925	525.000	13,4	545.996	535.496	499.181	-6,8
Total		1.625.937	1.409.699	1.478.312	4,9	2.989.079	2.465.338	1.953.442	-20,8

Fuente: elaborado por Odepa con información del Servicio Nacional de Aduanas. Cifras sujetas a revisión por informes de variación de valor (IVV).

Cuadro 10. Importaciones chilenas de productos derivados de papa por producto y país de origen									
Producto	País	Volumen (kilos)				Valor CIF (dólares)			
		ene-oct 2011	ene-oct 2011	ene-oct 2012	Variación %	ene-oct 2011	ene-oct 2011	ene-oct 2012	Variación %
		2011	2011	2012	%	2011	2011	2012	%
Preparadas congeladas	Bélgica	19.726.992	16.607.186	23.701.257	42,7	19.196.508	16.367.387	19.478.577	19,0
	Argentina	9.512.098	7.733.089	7.993.410	3,4	10.837.362	8.549.195	9.849.067	15,2
	Países Bajos	5.743.993	4.865.059	8.047.591	65,4	5.990.284	5.131.120	6.814.596	32,8
	Alemania	451.899	269.131	2.450.718	810,6	444.695	276.275	1.869.599	576,7
	Francia	247.150	44.100	1.950.688	4.323,3	200.856	36.055	1.620.714	4.395,1
	EE.UU.	77.580	63.532	33.221	-47,7	132.273	104.082	84.984	-18,3
	Italia	22.020	22.020	0	-100,0	22.954	22.954	0	-100,0
	Perú	1.216	0	17.010	--	2.413	0	32.409	--
	España	0	0	425	--	0	0	2.323	--
China	0	0	1.256	--	0	0	1.024	--	
Total Preparadas congeladas		35.782.948	29.604.117	44.195.576	49,3	36.827.345	30.487.068	39.753.293	30,4
Preparadas sin congelar	México	844.248	721.093	1.252.307	73,7	3.791.669	3.220.899	5.898.017	83,1
	EE.UU.	467.682	387.446	377.891	-2,5	3.222.558	2.620.789	2.612.868	-0,3
	Canadá	133.326	86.569	205.531	137,4	786.465	505.705	1.192.052	135,7
	Países Bajos	362.880	362.880	246.016	-32,2	442.902	442.902	264.566	-40,3
	Malasia	12.305	7.825	2	-100,0	57.968	36.935	45	-99,9
	Perú	7.878	2.586	40.395	1.462,1	56.424	25.165	232.696	824,7
	Vietnam	1.000	1.000	0	-100,0	6.715	6.715	0	-100,0
	Reino Unido	339	339	556	64,0	6.666	6.666	11.244	68,7
	Alemania	248	248	21.186	8.442,7	2.050	2.045	31.234	1.427,3
	Argentina	1	1	0	-100,0	139	139	0	-100,0
	Brasil	2	2	0	-100,0	17	17	0	-100,0
	Nueva Zelanda	0	0	10	--	0	0	193	--
	Tailandia	0	0	10	--	0	0	122	--
	China	0	0	1.130	--	0	0	6.382	--
Taiwán	0	0	12	--	0	0	26	--	
Total Preparadas sin congelar		1.829.909	1.569.989	2.145.046	36,6	8.373.573	6.867.977	10.249.445	49,2
Copos (puré)	EE.UU.	1.539.332	1.319.712	1.157.816	-12,3	2.767.819	2.372.398	2.137.629	-9,9
	Argentina	703.808	478.128	88.360	-81,5	1.247.334	795.820	187.549	-76,4
	Alemania	350.197	238.904	1.243.932	420,7	597.290	409.845	1.980.974	383,3
	Bélgica	185.251	185.251	385.848	108,3	292.653	292.643	648.119	121,5
	Bangladesh	100.000	100.000	0	-100,0	165.550	165.550	0	-100,0
	Países Bajos	95.645	62.028	1.612.891	2.500,3	156.427	100.802	2.410.300	2.291,1
	Canadá	22.226	0	0	--	37.230	0	0	--
	México	2.010	2.010	0	-100,0	4.429	4.429	0	-100,0
	Corea del Sur	400	100	0	-100,0	807	220	0	-100,0
	Perú	5	5	0	-100,0	81	81	0	-100,0
	China	0	0	20.000	--	63	63	46.922	74.379,4
	Polonia	1	0	387.581	--	30	0	547.232	--
	Rusia	0	0	18.768	--	0	0	81.303	--
Dinamarca	0	0	10.302	--	0	0	14.262	--	
Total Copos (puré)		2.998.875	2.386.138	4.925.498	106,4	5.269.713	4.141.851	8.054.290	94,5
Fécula (almidón)	Alemania	293.524	293.524	378.980	29,1	352.305	352.305	272.751	-22,6
	Dinamarca	231.000	210.000	300.750	43,2	267.659	247.854	270.914	9,3
	Países Bajos	220.001	200.001	122.525	-38,7	242.264	219.264	110.449	-49,6
	Polonia	126.000	42.000	147.000	250,0	146.858	52.337	117.134	123,8
	Francia	82.000	61.000	59.500	-2,5	79.494	60.174	85.540	42,2
	Brasil	3.000	0	0	--	3.425	0	0	--
	Taiwán	125	125	0	-100,0	237	237	0	-100,0
	Origen o destino no pr	1	1	0	-100,0	151	151	68	-55,0
	EE.UU.	60	60	1.134	1.790,0	139	139	3.516	2.429,5
	Austria	0	0	59.750	--	0	0	63.139	--
Total Fécula (almidón)		955.711	806.711	1.069.639	32,6	1.092.532	932.461	923.511	-1,0
Harina de papa	China	20.134	134	40	-70,1	49.388	2.568	40	-98,4
	Polonia	21.000	0	21.000	--	26.332	0	18.959	--
	Brasil	150	150	900	500,0	781	781	4.759	509,3
	Corea del Sur	280	280	0	-100,0	635	635	0	-100,0
	Taiwán	78	78	212	171,8	142	142	402	183,1
	Bélgica	0	0	64.800	--	0	0	103.356	--
	EE.UU.	0	0	13.472	--	0	0	84.780	--
	México	0	0	1	--	0	0	46	--
Total Harina de papa		41.642	642	100.425	15,542,5	77.278	4.126	212.342	5,046,4
Congeladas	China	22.260	22.260	0	-100,0	23.941	23.941	0	-100,0
	Perú	16.634	16.634	80.207	382,2	18.504	18.504	28.430	53,6
	Bélgica	0	0	42.183	--	0	0	30.786	--
Total Congeladas		38.894	38.894	122.390	214,7	42.445	42.445	59.216	39,5
Consumo fresca	Argentina	1.667.010	1.276.610	1.020.830	-20,0	317.610	232.616	169.617	-27,1
	Perú	3	0	0	--	184	0	0	--
	EE.UU.	0	0	10	--	0	0	20	--
	Bélgica	0	0	25.040	--	0	0	18.128	--
Total Consumo fresca		1.667.013	1.276.610	1.045.880	-18,1	317.794	232.616	187.765	-19,3
Papa semilla	EE.UU.	658	0	0	--	79.028	0	0	--
	Argentina	0	0	32	--	0	0	536	--
Total Papa semilla		658	0	32	--	79.028	0	536	--
Papas "in vitro" para siembra	Argentina	344	0	154	--	6.639	0	3.897	--
	Países Bajos	0	0	75	--	0	0	733	--
	Alemania	0	0	1	--	0	0	317	--
Total Papas "in vitro" para siembra		344	0	230	--	6.639	0	4.947	--
Total		43.315.994	35.683.101	53.604.715	50,2	52.086.347	42.708.544	59.445.345	39,2

Fuente: elaborado por Odepa con información del Servicio Nacional de Aduanas. Cifras sujetas a revisión por informes de variación de valor (IVV).