



Boletín de la papa

Diciembre 2012



Boletín de la papa

Diciembre 2012

Bernabé Tapia Cruz

Publicación de la Oficina de Estudios y Políticas Agrarias (Odepa)
del Ministerio de Agricultura, Gobierno de Chile

www.odepa.gob.cl

Director y Representante Legal

Gustavo Rojas Le-Bert

Se puede reproducir total o parcialmente citando la fuente



CONTENIDO

Comentario	Descripción	Página
1	Precio de la papa en mercados mayoristas	4
2	Precio de la papa en mercados minoristas	4
3	Producción y rendimiento de papa 2011/12	4
4	Intenciones de siembra 2012/13	5
5	Comercio exterior de productos derivados de papa	5

Cuadro	Descripción	Página
1	Precios mensuales promedio de papa en mercados mayoristas de Santiago	6
2	Precios diarios de papa según variedad en los mercados mayoristas de Santiago	7
3	Precios mensuales de papa en supermercados y ferias libres de Santiago	8
4	Precios de papa en supermercados y ferias libres de la ciudad de Talca	9
5	Superficie, producción y rendimiento de papa	10
6	Superficie regional de papa entre las regiones de Coquimbo y Los Lagos	11
7	Producción regional de papa entre las regiones de Coquimbo y Los Lagos	12
8	Rendimiento regional de papa entre las regiones de Coquimbo y Los Lagos	13
9	Exportaciones chilenas de productos derivados de papa por producto y país de destino	14
10	Importaciones chilenas de productos derivados de papa por producto y país de origen	15

Gráfico	Descripción	Página
1	Precio promedio mensual de papa en los mercados mayoristas de Santiago	6
2	Precio promedio diario de papa en los mercados mayoristas de Santiago	7
3	Precios mensuales de papa en supermercados y ferias libres de Santiago	8
4	Precios de papa en supermercados y ferias libres de la ciudad de Talca	9
5	Evolución de la superficie y producción de papa	10
6	Superficie regional de papa entre las regiones de Coquimbo y Los Lagos	11
7	Producción regional de papa entre las regiones de Coquimbo y Los Lagos	12
8	Rendimiento regional de papa entre las regiones de Coquimbo y Los Lagos	13

COMENTARIOS

1. Precios de la papa en mercados mayoristas: a la baja se estabiliza a fines de noviembre

En noviembre, el precio promedio de la papa en los mercados mayoristas de Santiago alcanzó \$ 11.680 por saco de 50 kilos, valor 42,2% inferior respecto al mes anterior y 36,7% mayor que el de igual mes del año 2011 (cuadro 1).

Luego de que se registrara el máximo valor a fines de septiembre, la tendencia ha sido a la baja, a medida que se ha ido cosechando la producción de papa temprana en las zonas norte y centro del país. En los últimos días de noviembre se observa que los precios mayoristas se estabilizan en torno a los 7,5 mil pesos el saco de 50 kilos (cuadro 2 y gráfico 2).

2. Precio de la papa en mercados minoristas: baja en ferias y estable en supermercados

En el monitoreo de precios a consumidor que realiza Odepa en la ciudad de Santiago, se observó en noviembre una importante baja, de 30,8% en ferias y una leve, de 1,2%, en supermercados, respecto al mes de octubre (cuadro 3).

Los precios de noviembre de 2012 fueron superiores en 92,3%% en los supermercados y en 53,3% en las ferias, respecto al mismo mes del año anterior.

En el mes de noviembre, el precio promedio de las ferias fue 60% más bajo respecto de los supermercados, acrecentándose la diferencia entre ambos tipos de establecimientos observada en meses anteriores (gráfico 3).

Respecto a los precios de la ciudad de Talca, monitoreados por la Secretaría Ministerial de Agricultura de la Región del Maule, también se observó una baja en las últimas mediciones, mayor en ferias que en supermercados. En la segunda medición de noviembre el precio fue de \$ 1.002 por kilo en supermercados y \$ 393 en ferias (cuadro 4).

3. Producción y rendimiento de papa 2011/12: bajan la superficie, la producción y los rendimientos

Los resultados de la encuesta del INE sobre la superficie sembrada con cultivos anuales para la temporada 2011/12 indicaron una disminución de 23% para la papa, con una superficie de 41.534 hectáreas. Estas cifras son coherentes con la dinámica de mercado ocurrida el año 2011, ya que los bajos precios de las temporadas anteriores habrían desincentivado las siembras (cuadros 1 y 5).

También contribuyó a esta baja en la superficie cultivada, la escasez de agua de riego en las zonas central y sur del país, lo que hizo que muchos agricultores disminuyeran la siembra o desistieran de sembrar.

En los resultados regionales de superficie del INE (cuadro 6), se puede observar que la Región de Los Lagos es la que tiene la mayor superficie cultivada con papas, con 10.419 hectáreas. La siguen La Araucanía, con 10.383 hectáreas, y la Región del Bío Bío, con 5.998 hectáreas. Estas tres regiones suman el 65% de la superficie destinada al cultivo en el país, que corresponde fundamentalmente a papa de guarda.

Además, durante la temporada 2011/12, se registró una baja de 16% en los rendimientos, los que llegaron a 26,3 toneladas por hectárea. Como resultado de estas reducciones en la superficie cultivada y en los rendimientos, la producción de papa a nivel nacional disminuyó en 35% respecto a la cosecha anterior, arrojando un resultado de 1.093.452 toneladas (cuadro 5).

Esta menor oferta motivó el alza que se observa en los precios, la que se espera se revierta en la medida que se incrementa la oferta de papa temprana.

4. Intenciones de siembra 2012/13: sube la superficie

Los resultados del segundo estudio de intenciones de siembra del INE para la temporada 2012/13, realizado en octubre pasado, indican un aumento de 8,2%, cifra algo menor que la del primer estudio, que arrojó un resultado de 9,7%, lo que significa que a nivel nacional se cultivarían 44.940 hectáreas. Esta cifra confirma que la superficie cultivada aumentará respecto a la temporada anterior, lo cual es coherente con la situación actual del mercado, ya que los precios altos de este año han incentivado las siembras (cuadros 1 y 5).

Si se estima el rendimiento de la próxima temporada como el rendimiento promedio de las dos precedentes, la producción aumentaría en 18%.

5. Comercio exterior de productos derivados de papa: más importaciones y menos exportaciones

La balanza comercial de los derivados de papa fue negativa en US\$ 49 millones en el año 2011: se importaron productos por un valor CIF de US\$ 52 millones y se exportaron por un valor FOB de US\$ 3 millones (cuadros 9 y 10).

Entre enero y noviembre de 2012 se observa una disminución de 22,5% en el valor de las exportaciones, respecto al mismo período del año anterior. Se registran bajas importantes en las exportaciones de puré de papas a Brasil y de papas preparadas sin congelar (*snack*) a Brasil y Argentina. Destaca el incremento en los envíos de harina de papas a Brasil y Venezuela; de papa de consumo fresca a Argentina; papas preparadas sin congelar (*snack*) a Uruguay.

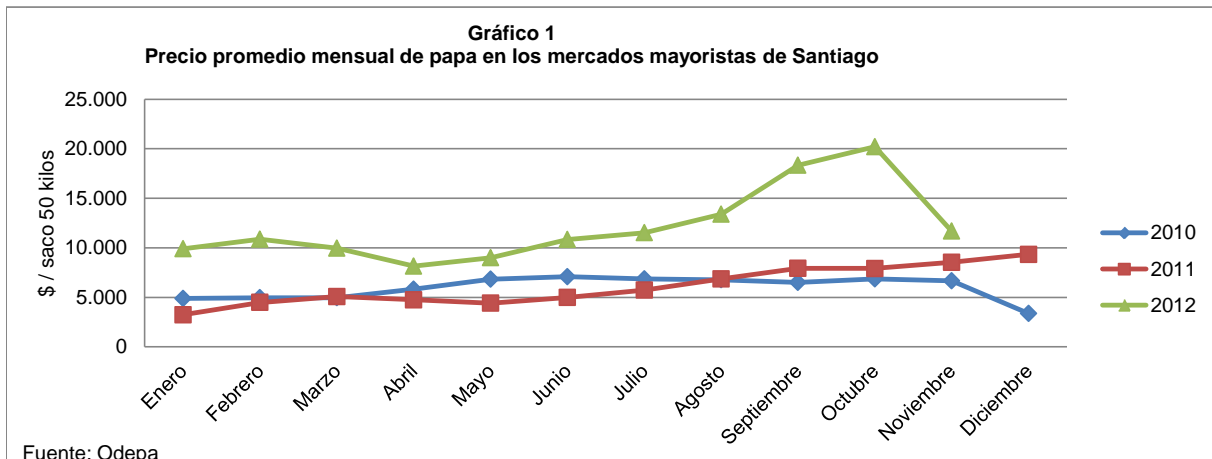
Respecto a las importaciones de productos derivados de la papa, en este período (enero - noviembre) el valor ha crecido en 42,4% respecto a igual período del año anterior. El principal incremento se observa en las compras de papas preparadas congeladas (que son principalmente papas prefritas congeladas), con más de 11 millones de dólares más que en igual período del año pasado. Los principales aumentos se ven en las importaciones desde Bélgica, Países Bajos, Alemania, Francia y Argentina.

Las importaciones de papas preparadas sin congelar (*snack*) también muestran un importante incremento, de más de 4 millones de dólares, con mayores envíos de México, Canadá, Estados Unidos y Perú. Las compras de puré muestran un gran aumento, principalmente de los envíos de los Países Bajos y Alemania.

Cuadro 1
Precio promedio mensual de papa en mercados mayoristas de Santiago
 (\$ nominales sin IVA/ envase 50 kilos)

Mes	Año			Variación (%)	
	2010	2011	2012	Mensual	Anual
Enero	4.878	3.229	9.910	6,1	206,9
Febrero	4.961	4.483	10.867	9,7	142,4
Marzo	4.962	5.068	9.976	-8,2	96,8
Abril	5.822	4.747	8.148	-18,3	71,6
Mayo	6.829	4.412	9.006	10,5	104,1
Junio	7.088	4.992	10.846	20,4	117,3
Julio	6.871	5.742	11.526	6,3	100,7
Agosto	6.765	6.854	13.396	16,2	95,5
Septiembre	6.505	7.925	18.331	36,8	131,3
Octubre	6.863	7.913	20.218	10,3	155,5
Noviembre	6.671	8.543	11.680	-42,2	36,7
Diciembre	3.380	9.342			
Promedio aritmético año	5.966	6.104			
Promedio ene-nov	6.202	5.810	12.173		109,5

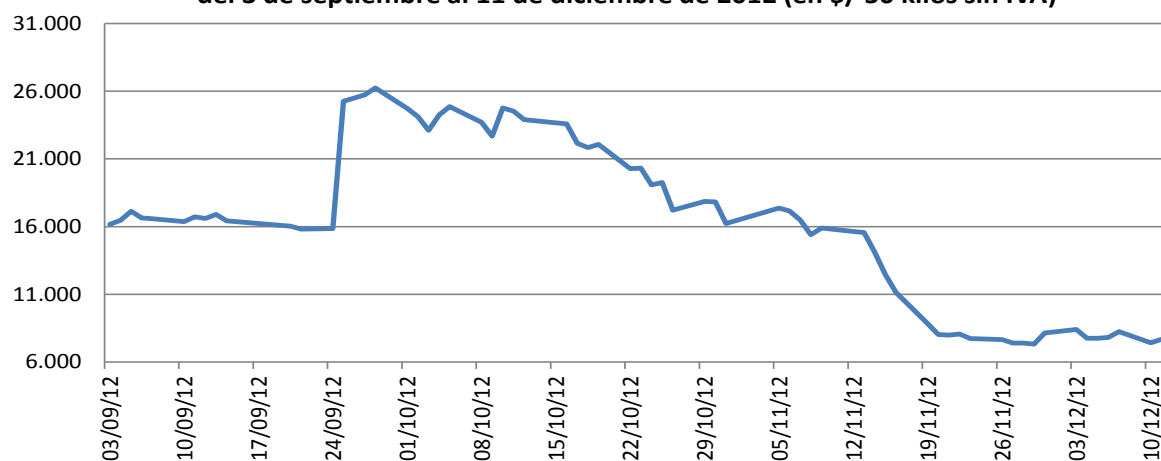
Fuente: Odepa



Cuadro 2
Precios diarios de papa según variedad en los mercados mayoristas de Santiago
(\$ nominales sin IVA/ 50 kilos)

Fecha	Asterix	Cardinal	Désirée	Karu	Pukará	Otra	Promedio ponderado
23/10/2012	19.967	20.639	20.084		20.602		20.312
24/10/2012	19.655	19.776	19.290		18.444		19.079
25/10/2012	19.000	19.800	19.543		19.119		19.262
26/10/2012	16.282	18.954	17.269		17.539		17.210
29/10/2012	18.044	18.233		16.471	18.174		17.869
30/10/2012	17.998	18.869	17.793		17.380		17.819
31/10/2012	16.426	18.245	16.463	17.151	15.250		16.231
05/11/2012	17.377	18.084	16.522		17.246		17.364
06/11/2012	16.943	17.819	17.156	17.090	16.825		17.146
07/11/2012	16.004	17.184	16.586	15.599	16.713		16.476
08/11/2012	15.918	16.944		13.145	14.028		15.402
09/11/2012	15.331	17.061		14.860	15.792		15.899
12/11/2012	15.942	17.181	16.295	13.782	14.282		15.634
13/11/2012	15.374	16.857	15.611	14.094	14.837		15.557
14/11/2012	16.100	17.267	12.132	10.673	14.334		14.096
15/11/2012	12.111	16.086	14.200	9.399	10.166		12.461
16/11/2012	10.434	15.437	11.261	9.188	10.232	20.308	11.126
19/11/2012	9.256	10.325	8.172	8.981	7.443		8.828
20/11/2012	8.411		7.938	8.065	7.541		8.019
21/11/2012	8.437		7.821	8.078	7.577		7.990
22/11/2012	8.292		8.519	7.651	7.548		8.074
23/11/2012	8.605		7.807	6.902	7.274		7.722
26/11/2012	7.835		7.481	7.450	7.479		7.646
27/11/2012	7.701		7.545	6.794	7.336		7.405
28/11/2012	7.767		7.783	7.180	6.850		7.400
29/11/2012	7.413	8.023		6.759	7.245		7.310
30/11/2012	8.040		8.403				8.140
03/12/2012	8.403		8.403				8.403
04/12/2012	8.260		7.951	7.143	7.207		7.748
05/12/2012	8.361		7.990	6.924			7.760
06/12/2012	8.117		8.127	7.083	7.777		7.805
07/12/2012	8.117		8.177	9.711	8.262		8.249
10/12/2012	7.640		7.303	6.895	7.361		7.418
11/12/2012	8.164		7.472	6.856	7.406		7.671

Gráfico 2
Precio diario de papa en los mercados mayoristas de Santiago
del 3 de septiembre al 11 de diciembre de 2012 (en \$/ 50 kilos sin IVA)



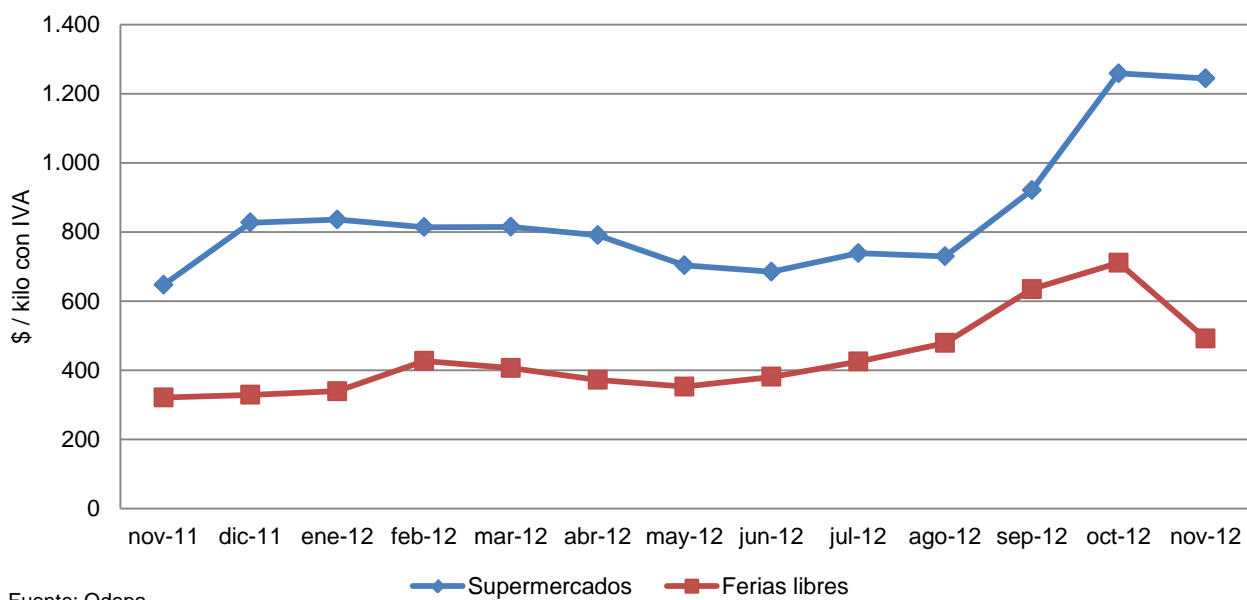
Fuente: Odepa

Cuadro 3
Precios mensuales de papa en supermercados y ferias libres de Santiago
 (\$ / kilo con IVA)

Mes	Supermercados				Ferias libres			
	Año		Variación (%)		Año		Variación (%)	
	2011	2012	Mensual	Anual	2011	2012	Mensual	Anual
Enero	447	836	1,1	87,0	216	340	3,2	57,2
Febrero	420	814	-2,6	93,8	226	427	25,8	88,9
Marzo	433	815	0,1	88,2	235	407	-4,7	73,2
Abril	433	791	-2,9	82,7	218	372	-8,6	70,6
Mayo	423	704	-11,0	66,4	226	353	-5,1	56,2
Junio	399	685	-2,7	71,7	220	381	7,9	73,2
Julio	352	739	7,9	109,9	240	425	11,5	77,1
Agosto	323	730	-1,2	126,0	251	479	12,7	90,8
Septiembre	376	921	26,2	144,9	290	635	32,6	119,0
Octubre	399	1.259	36,7	215,5	331	711	12,0	114,8
Noviembre	647	1.244	-1,2	92,3	321	492	-30,8	53,3
Diciembre	827				329			
Promedio año	457				259			
Promedio ene-nov	423	867		105,0	252	457		81,0

Fuente: Odepa

Gráfico 3
Precios mensuales de papa en supermercados y ferias libres de Santiago

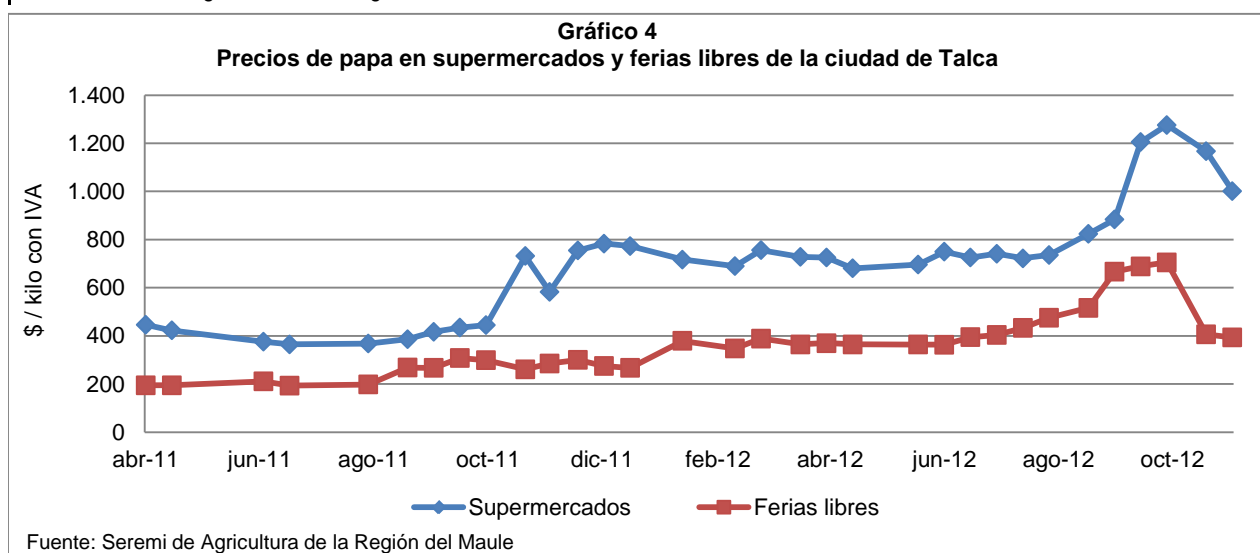


Fuente: Odepa

Cuadro 4
Precios de papa en supermercados y ferias libres de la ciudad de Talca
 (\$ / kilo con IVA)

Fecha	Supermercados		Ferias libres	
	\$ / kilo	Variación (%)	\$ / kilo	Variación (%)
27/04/2011	446	--	194	--
11/05/2011	422	-5,3	195	0,3
29/06/2011	376	-11,0	211	8,2
13/07/2011	364	-3,0	194	-8,1
24/08/2011	368	1,0	198	2,3
14/09/2011	386	4,9	268	35,3
28/09/2011	417	8,0	267	-0,6
12/10/2011	434	4,1	308	15,6
26/10/2011	445	2,6	299	-3,2
16/11/2011	731	64,3	261	-12,7
29/11/2011	583	-20,3	285	9,2
14/12/2011	755	29,6	300	5,3
28/12/2011	784	3,8	275	-8,3
11/01/2012	773	-1,3	267	-3,0
08/02/2012	717	-7,3	379	42,1
07/03/2012	690	-3,7	347	-8,4
21/03/2012	756	9,6	389	12,0
11/04/2012	729	-3,6	365	-6,2
25/04/2012	726	-0,4	370	1,4
09/05/2012	680	-6,2	365	-1,4
13/06/2012	696	2,2	364	-0,2
27/06/2012	750	7,8	363	-0,2
11/07/2012	726	-3,2	395	8,7
25/07/2012	741	2,1	404	2,4
08/08/2012	722	-2,5	433	7,2
22/08/2012	736	1,9	475	9,6
12/09/2012	824	11,9	517	8,8
26/09/2012	883	7,3	667	29,0
10/10/2012	1.206	36,5	689	3,3
24/10/2012	1.275	5,7	706	2,4
14/11/2012	1.167	-8,4	407	-42,4
28/11/2012	1.002	-14,2	393	-3,3

Fuente: Seremi de Agricultura de la Región del Maule

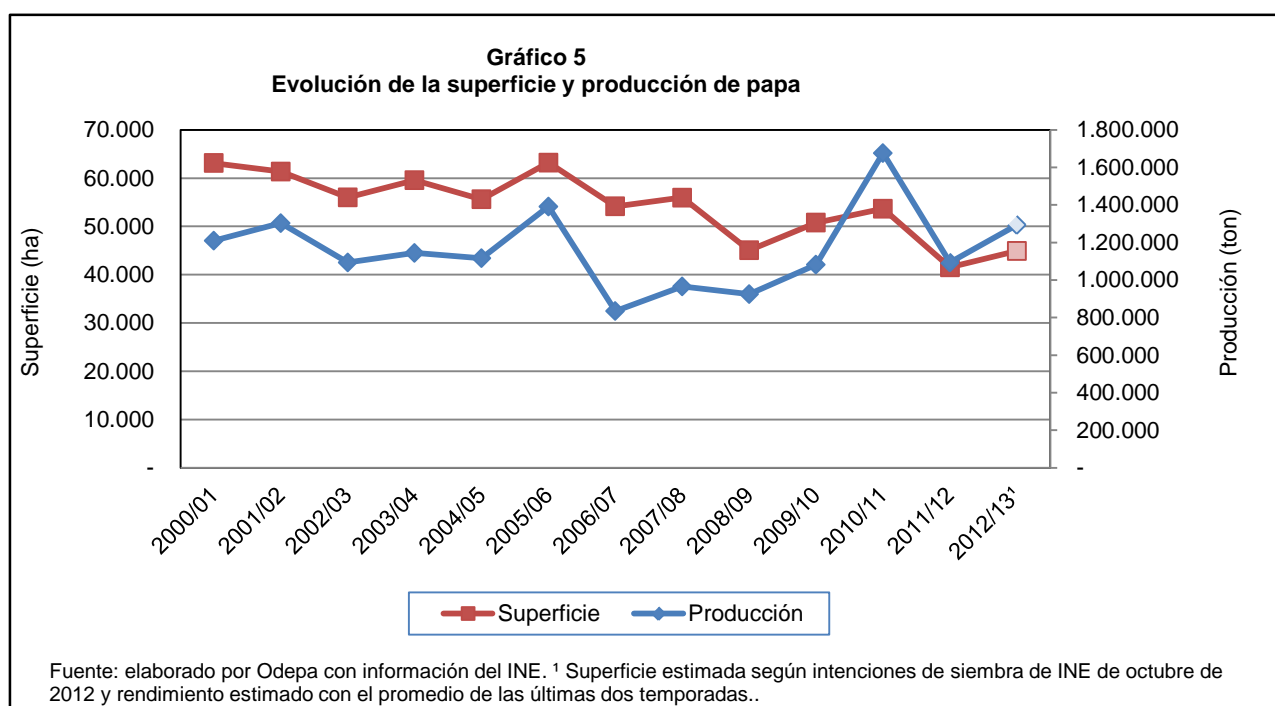


Cuadro 5
Superficie, producción y rendimiento de papa a nivel nacional

Año agrícola	Superficie (ha)	Producción (ton)	Rendimiento (ton/ha)
2000/01	63.110	1.210.044	19,2
2001/02	61.360	1.303.268	21,2
2002/03	56.000	1.093.728	19,5
2003/04	59.560	1.144.170	19,2
2004/05	55.620	1.115.736	20,1
2005/06	63.200	1.391.378	22,0
2006/07	54.145	834.860	15,4
2007/08	55.976	965.940	17,3
2008/09	45.078	924.548	20,5
2009/10	50.771	1.081.349	21,3
2010/11	53.653	1.676.444	31,3
2011/12	41.534	1.093.452	26,3
2012/13 ¹	44.940	1.293.816	28,8

Fuente: elaborado por Odepa con información del INE.

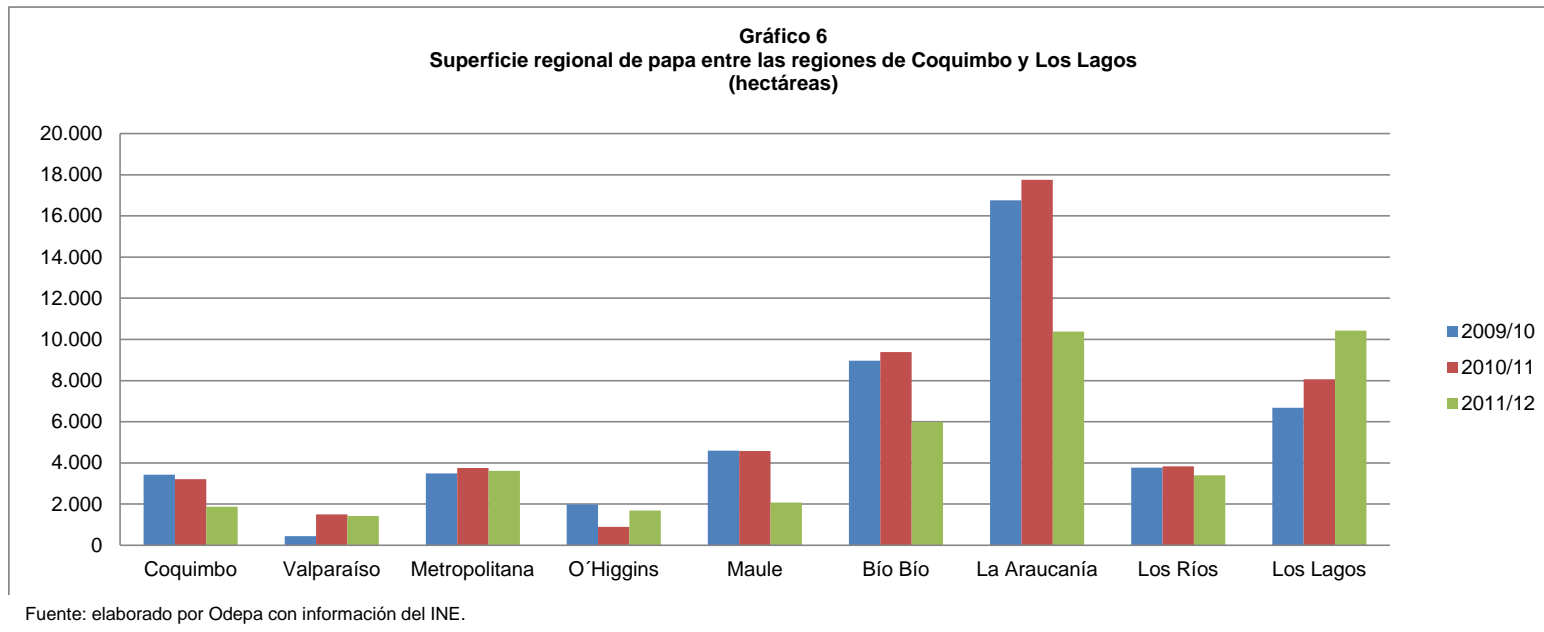
¹ Superficie estimada según intenciones de siembra de INE de octubre 2012 y rendimiento estimado con el promedio de las últimas dos temporadas.



Cuadro 6
Superficie regional de papa entre las regiones de Coquimbo y Los Lagos
(hectáreas)

Año agrícola	Región de Coquimbo	Región de Valparaíso	Región Metropolitana	Región de O'Higgins	Región del Maule	Región del Bío Bío	Región de La Araucanía	Región de Los Ríos	Región de Los Lagos
2001/02	5.960	1.480	4.280	2.960	4.170	5.240	18.030		17.930
2002/03	5.420	1.190	4.090	3.140	3.850	5.690	15.000		16.310
2003/04	5.400	1.200	4.000	3.450	3.800	6.400	16.800		17.200
2004/05	4.960	1.550	3.260	2.820	2.800	6.290	15.620		17.010
2005/06	5.590	1.870	4.000	3.410	3.740	6.600	17.980		18.700
2006/07	3.237	2.184	5.237	1.711	3.369	8.441	14.059	3.971	11.229
2007/08	3.520	2.040	5.610	1.570	3.430	8.100	14.800	4.240	11.960
2008/09	2.996	606	2.760	259	2.183	7.025	13.473	4.567	10.522
2009/10	3.421	447	3.493	1.981	4.589	8.958	16.756	3.767	6.672
2010/11	3.208	1.493	3.750	887	4.584	9.385	17.757	3.839	8.063
2011/12	1.865	1.421	3.607	1.681	2.080	5.998	10.383	3.393	10.419

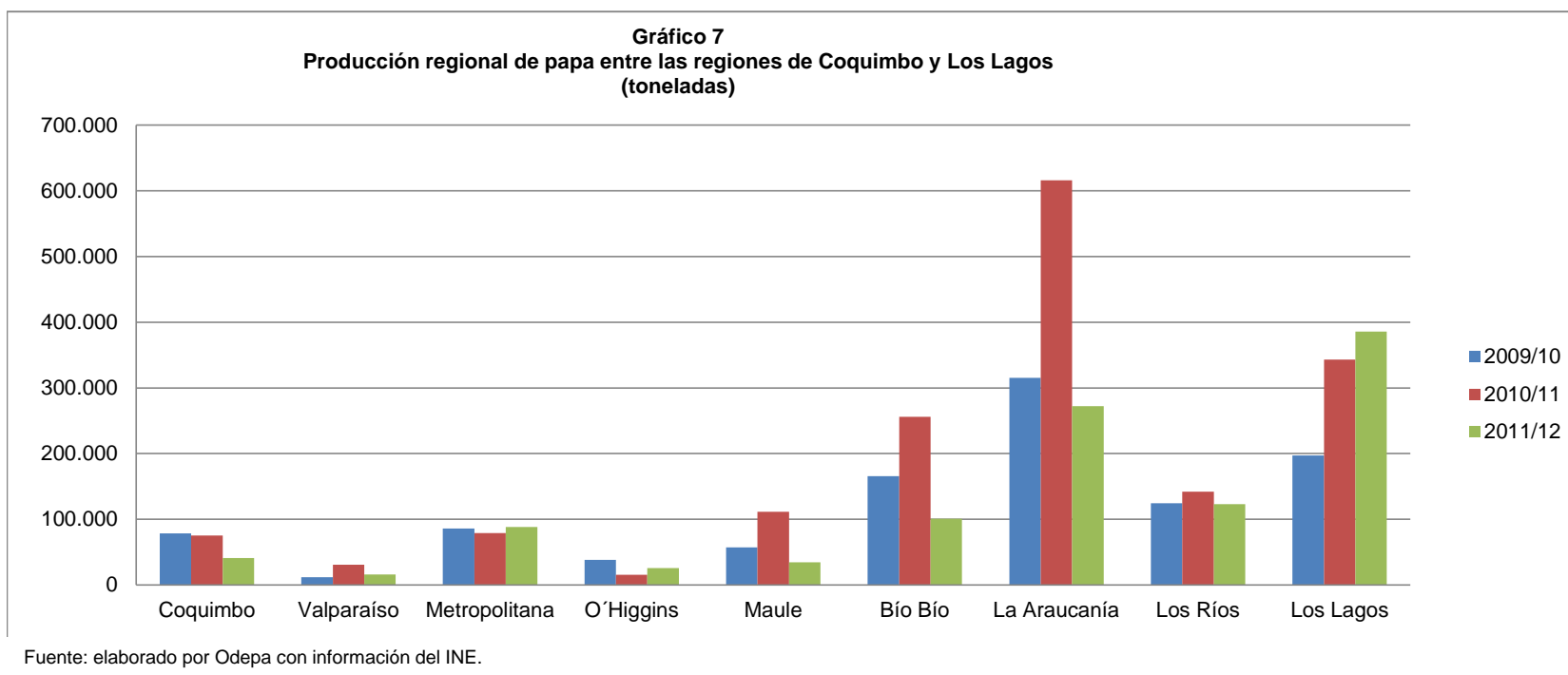
Fuente: elaborado por Odepa con información del INE.



Cuadro 7
Producción regional de papa entre las regiones de Coquimbo y Los Lagos
(toneladas)

Año agrícola	Región de Coquimbo	Región de Valparaíso	Región Metropolitana	Región de O'Higgins	Región del Maule	Región del Bío Bío	Región de La Araucanía	Región de Los Ríos	Región de Los Lagos
2001/02	131.241	21.403	82.529	49.670	62.219	104.594	420.347		419.319
2002/03	110.721	14.421	63.776	57.187	57.217	113.195	297.629		367.637
2003/04	109.620	15.000	63.360	65.550	57.190	128.320	302.400		390.784
2004/05	106.541	25.575	43.228	56.513	42.448	127.498	321.303		380.684
2005/06	120.465	31.323	59.440	44.262	63.356	131.670	446.084		482.834
2006/07	56.406	20.395	87.052	22.727	44.973	97.716	212.545	72423,3	213.984
2007/08	66.880	27.744	86.001	26.690	58.550	135.270	220.224	86.623	251.519
2008/09	51.591	8.351	53.082	3.753	31.916	109.801	265.553	121.619	272.625
2009/10	78.466	11.764	86.175	38.358	57.456	165.633	315.519	124.688	197.024
2010/11	75.516	31.084	79.125	15.805	111.620	255.835	615.990	142.120	343.081
2011/12	41.067	16.000	88.299	25.652	34.486	101.006	272.035	122.928	385.711

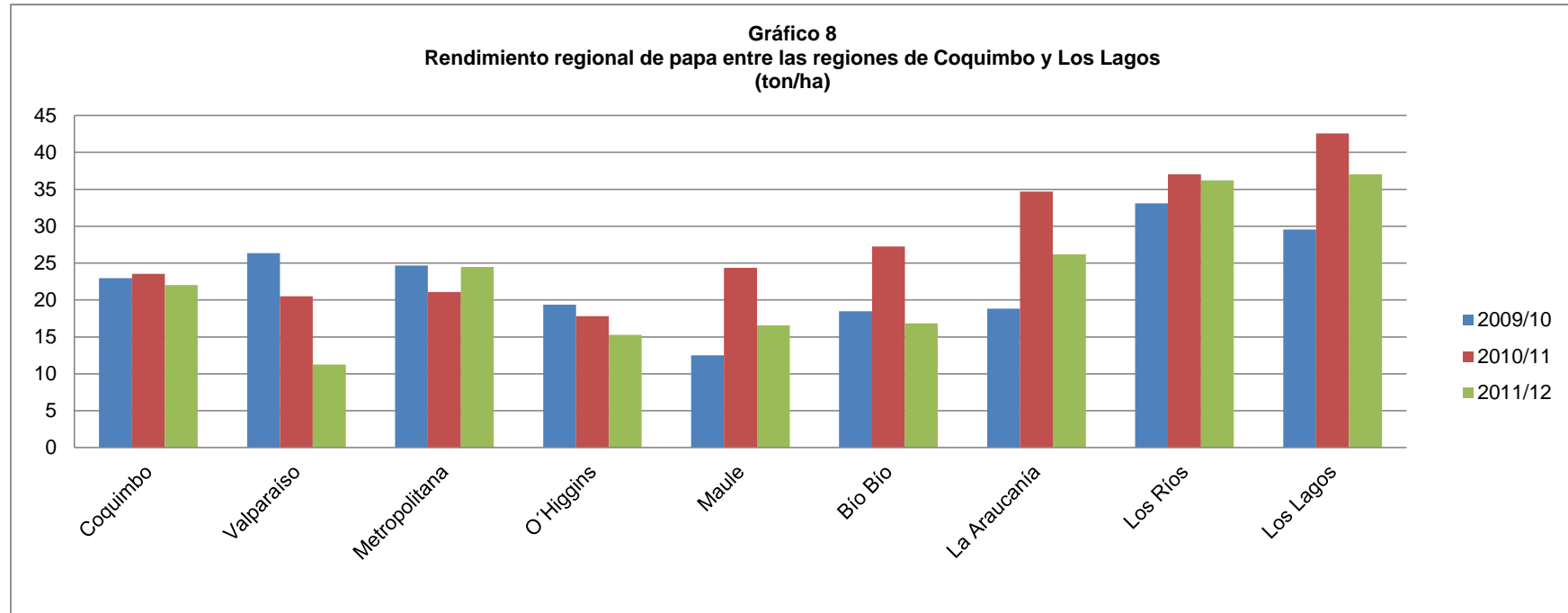
Fuente: elaborado por Odepa con información del INE.



Cuadro 8
Rendimiento regional de papa entre las regiones de Coquimbo y Los Lagos
(ton/ha)

Año agrícola	Región de Coquimbo	Región de Valparaíso	Región Metropolitana	Región de O'Higgins	Región del Maule	Región del Bío Bío	Región de La Araucanía	Región de Los Ríos	Región de Los Lagos
2001/02	22,0	14,5	19,3	16,8	14,9	20,0	23,3		23,4
2002/03	20,4	12,1	15,6	18,2	14,9	19,9	19,8		22,5
2003/04	20,3	12,5	15,8	19,0	15,1	20,1	18,0		22,7
2004/05	21,5	16,5	13,3	20,0	15,2	20,3	20,6		22,4
2005/06	21,6	16,8	14,9	13,0	16,9	20,0	24,8		25,8
2006/07	17,4	9,3	16,6	13,3	13,4	11,6	15,1	18,2	19,1
2007/08	19,0	13,6	15,3	17,0	17,1	16,7	14,9	20,4	21,0
2008/09	17,2	13,8	19,2	14,5	14,6	15,6	19,7	26,6	25,9
2009/10	22,9	26,3	24,7	19,4	12,5	18,5	18,8	33,1	29,5
2010/11	23,5	20,5	21,1	17,8	24,4	27,3	34,7	37,0	42,6
2011/12	22,0	11,3	24,5	15,3	16,6	16,8	26,2	36,2	37,0

Fuente: elaborado por Odepa con información del INE.



Cuadro 9. Exportaciones chilenas de productos derivados de papa por producto y país de destino

Producto	País	Volumen (kilos)				Valor FOB (dólares)			
		2011	ene-nov 2011	ene-nov 2012	Variación %	2011	ene-nov 2011	ene-nov 2012	Variación %
Preparadas congeladas	Venezuela	24.000	24.000	36.225	50,9	38.400	38.400	63.576	65,6
	Kuwait	20.000	20.000	0	-100,0	19.200	19.200	0	-100,0
	Costa Rica	2.400	2.400	150	-93,8	4.488	4.488	285	-93,6
	Canadá	0	0	22	--	0	0	330	--
	Terr. británico en América	0	0	340	--	0	0	1.263	--
Total Preparadas congeladas		46.400	46.400	36.737	-20,8	62.088	62.088	65.454	5,4
Preparadas sin congelar	Brasil	52.942	52.942	7.053	-86,7	288.656	288.656	48.033	-83,4
	Argentina	30.463	30.463	0	-100,0	200.282	200.282	0	-100,0
	Paraguay	22.651	22.651	12.300	-45,7	128.703	128.703	75.071	-41,7
	Uruguay	7.851	7.851	48.620	519,3	47.475	47.475	214.205	351,2
	Trinidad y Tobago	7.044	7.044	0	-100,0	44.400	44.400	0	-100,0
	Honduras	2.513	1.937	834	-56,9	20.955	15.391	6.148	-60,1
	Perú	1.390	1.390	6.513	368,6	8.250	8.250	41.826	407,0
	El Salvador	998	998	0	-100,0	6.239	6.239	0	-100,0
	Costa Rica	666	666	0	-100,0	5.414	5.414	0	-100,0
	Bolivia	0	0	2	--	0	0	22	--
Terr. británico en América	0	0	130	--	0	0	1.962	--	
Total Preparadas sin congelar		126.518	125.942	75.452	-40,1	750.374	744.810	387.267	-48,0
Copos (puré)	Brasil	529.000	483.000	20.000	-95,9	1.006.468	919.528	37.800	-95,9
	Perú	61.420	41.204	52.263	26,8	134.438	90.152	116.067	28,7
	Ecuador	27.430	24.980	17.550	-29,7	99.311	89.942	62.528	-30,5
	Argentina	29.949	29.949	22.226	-25,8	59.634	59.634	46.675	-21,7
	Venezuela	1.000	1.000	0	-100,0	30.871	30.871	0	-100,0
	Bolivia	19.650	17.264	19.229	11,4	28.060	24.513	30.058	22,6
	Colombia	3.052	3.052	18.540	507,5	7.710	7.710	60.492	684,6
	Guatemala	1.080	1.080	0	-100,0	1.655	1.655	0	-100,0
Holanda	0	0	17.780	--	0	0	23.380	--	
Total Copos (puré)		672.581	601.529	167.588	-72,1	1.368.147	1.224.005	377.000	-69,2
Fécula (almidón)	Canadá	42	42	36	-14,3	232	232	198	-14,7
Total Fécula (almidón)		42	42	36	-14,3	232	232	198	-14,7
Harina de papa	Venezuela	27.452	13.110	48.875	272,8	77.607	26.185	203.622	677,6
	Cuba	10.000	10.000	0	-100,0	47.800	47.800	0	-100,0
	Colombia	14.481	14.481	26.434	82,5	35.541	35.541	61.483	73,0
	Canadá	22	22	162	636,4	144	144	992	588,9
	Brasil	0	0	163.440	--	0	0	368.528	--
Total Harina de papa		51.955	37.613	238.911	535,2	161.092	109.670	634.625	478,7
Congeladas	Colombia	27.996	27.996	1.800	-93,6	39.474	39.474	2.651	-93,3
	Perú	9.000	9.000	0	-100,0	9.585	9.585	0	-100,0
Total Congeladas		36.996	36.996	1.800	-95,1	49.059	49.059	2.651	-94,6
Consumo fresca	Argentina	196.000	196.000	478.000	143,9	43.960	43.960	185.500	322,0
	Terr. británico en América	7.520	4.480	4.420	-1,3	8.131	4.126	6.944	68,3
Total Consumo fresca		203.520	200.480	482.420	140,6	52.091	48.086	192.444	300,2
Papa semilla	Brasil	275.000	275.000	425.000	54,5	329.750	329.750	390.315	18,4
	Guatemala	138.000	138.000	100.000	-27,5	150.236	150.236	108.866	-27,5
	Honduras	74.925	74.925	0	-100,0	66.010	66.010	0	-100,0
Total Papa semilla		487.925	487.925	525.000	7,6	545.996	545.996	499.181	-8,6
Total		1.625.937	1.536.927	1.527.944	-0,6	2.989.079	2.783.946	2.158.820	-22,5

Fuente: elaborado por Odepa con información del Servicio Nacional de Aduanas. Cifras sujetas a revisión por informes de variación de valor (IVV).

Cuadro 10. Importaciones chilenas de productos derivados de papa por producto y país de origen									
Producto	País	Volumen (kilos)				Valor CIF (dólares)			
		ene-nov	ene-nov	ene-nov	Variación %	ene-nov	ene-nov	ene-nov	Variación %
		2011	2011	2012		2011	2011	2012	
Preparadas congeladas	Bélgica	19.726.992	18.466.454	26.537.008	43,7	19.196.508	18.087.235	21.894.832	21,1
	Argentina	9.512.098	8.385.125	8.807.185	5,0	10.837.362	9.352.436	10.906.909	16,6
	Países Bajos	5.743.993	5.268.461	9.320.588	76,9	5.990.284	5.546.986	7.987.795	44,0
	Alemania	451.899	341.581	2.837.208	730,6	444.695	341.480	2.196.780	543,3
	Francia	247.150	44.100	2.173.068	4.827,6	200.856	36.055	1.810.743	4.922,2
	EE.UU.	77.580	63.532	34.763	-45,3	132.273	104.082	93.711	-10,0
	Italia	22.020	22.020	0	-100,0	22.954	22.954	0	-100,0
	Perú	1.216	1.216	21.854	1.697,2	2.413	2.413	40.043	1.559,5
	España	0	0	425	--	0	0	2.323	--
China	0	0	1.256	--	0	0	1.024	--	
Total Preparadas congeladas		35.782.948	32.592.489	49.733.355	52,6	36.827.345	33.493.641	44.934.160	34,2
Preparadas sin congelar	México	844.248	785.911	1.561.748	98,7	3.791.669	3.521.302	7.357.116	108,9
	EE.UU.	467.682	410.165	441.040	7,5	3.222.558	2.798.041	3.080.291	10,1
	Canadá	133.326	133.326	213.531	60,2	786.465	786.465	1.242.577	58,0
	Países Bajos	362.880	362.880	246.016	-32,2	442.902	442.902	264.566	-40,3
	Malasia	12.305	12.305	2	-100,0	57.968	57.968	45	-99,9
	Perú	7.878	7.878	43.545	452,7	56.424	56.421	288.209	410,8
	Vietnam	1.000	1.000	0	-100,0	6.715	6.715	0	-100,0
	Reino Unido	339	339	556	64,0	6.666	6.666	11.244	68,7
	Alemania	248	248	21.266	8.475,0	2.050	2.045	31.892	1.459,5
	Argentina	1	1	0	-100,0	139	139	0	-100,0
	Brasil	2	2	0	-100,0	17	17	0	-100,0
	Nueva Zelanda	0	0	10	--	0	0	193	--
	China	0	0	1.130	--	0	0	6.382	--
	Taiwán	0	0	12	--	0	0	26	--
	Tailandia	0	0	10	--	0	0	122	--
Italia	0	0	4.380	--	0	0	9.243	--	
Total Preparadas sin congelar		1.829.909	1.714.055	2.533.246	47,8	8.373.573	7.678.681	12.291.906	60,1
Copos (puré)	EE.UU.	1.539.332	1.429.512	1.193.816	-16,5	2.767.819	2.570.101	2.204.035	-14,2
	Argentina	703.808	623.208	108.360	-82,6	1.247.334	1.085.652	229.405	-78,9
	Alemania	350.197	313.874	1.338.402	326,4	597.290	534.989	2.132.696	298,6
	Bélgica	185.251	185.251	527.856	184,9	292.653	292.643	886.321	202,9
	Bangladesh	100.000	100.000	0	-100,0	165.550	165.550	0	-100,0
	Países Bajos	95.645	95.644	1.794.151	1.775,9	156.427	156.361	2.673.099	1.609,6
	Canadá	22.226	22.226	0	-100,0	37.230	37.230	0	-100,0
	México	2.010	2.010	0	-100,0	4.429	4.429	0	-100,0
	Corea del Sur	400	100	0	-100,0	807	220	0	-100,0
	Perú	5	5	0	-100,0	81	81	0	-100,0
	China	0	0	20.000	--	63	63	46.922	74.379,4
	Polonia	1	1	415.021	41.502.000,0	30	16	584.898	3.655.512,5
	Rusia	0	0	18.768	--	0	0	81.303	--
Dinamarca	0	0	10.302	--	0	0	14.262	--	
Total Copos (puré)		2.998.875	2.771.831	5.426.676	95,8	5.269.713	4.847.335	8.852.941	82,6
Fécula (almidón)	Alemania	293.524	293.524	378.980	29,1	352.305	352.305	272.751	-22,6
	Dinamarca	231.000	210.000	321.750	53,2	267.659	247.854	290.265	17,1
	Países Bajos	220.001	200.001	122.525	-38,7	242.264	219.264	110.449	-49,6
	Polonia	126.000	63.000	147.000	133,3	146.858	75.521	117.134	55,1
	Francia	82.000	82.000	59.500	-27,4	79.494	79.494	85.540	7,6
	Brasil	3.000	3.000	0	-100,0	3.425	3.425	0	-100,0
	Taiwán	125	125	0	-100,0	237	237	0	-100,0
	Origen no precisado	1	1	0	-100,0	151	151	68	-55,0
	EE.UU.	60	60	1.134	1.790,0	139	139	3.516	2.429,5
Austria	0	0	59.750	--	0	0	63.139	--	
Total Fécula (almidón)		955.711	851.711	1.090.639	28,1	1.092.532	978.390	942.862	-3,6
Harina de papa	China	20.134	20.134	40	-99,8	49.388	49.388	40	-99,9
	Polonia	21.000	21.000	21.000	0,0	26.332	26.332	18.959	-28,0
	Brasil	150	150	900	500,0	781	781	4.759	509,3
	Corea del Sur	280	280	0	-100,0	635	635	0	-100,0
	Taiwán	78	78	212	171,8	142	142	402	183,1
	Bélgica	0	0	64.800	--	0	0	103.356	--
	EE.UU.	0	0	13.472	--	0	0	84.780	--
México	0	0	1	--	0	0	46	--	
Total Harina de papa		41.642	41.642	100.425	141,2	77.278	77.278	212.342	174,8
Congeladas	China	22.260	22.260	0	-100,0	23.941	23.941	0	-100,0
	Perú	16.634	16.634	80.207	382,2	18.504	18.504	28.430	53,6
	Bélgica	0	0	42.183	--	0	0	30.786	--
Total Congeladas		38.894	38.894	122.390	214,7	42.445	42.445	59.216	39,5
Consumo fresca	Argentina	1.667.010	1.391.810	998.600	-28,3	317.610	249.704	163.857	-34,4
	Perú	3	3	0	-100,0	184	184	0	-100,0
	EE.UU.	0	0	10	--	0	0	20	--
	Bélgica	0	0	25.040	--	0	0	18.128	--
Total Consumo fresca		1.667.013	1.391.813	1.023.650	-26,5	317.794	249.888	182.005	-27,2
Papa semilla	EE.UU.	658	0	0	--	79.028	0	0	--
	Argentina	0	0	32	--	0	0	536	--
Total Papa semilla		658	0	32	--	79.028	0	536	--
Papas "in vitro" para siembra	Argentina	344	344	154	--	6.639	6.639	3.897	--
	Países Bajos	0	0	76	--	0	0	914	--
	Alemania	0	0	1	--	0	0	317	--
Total Papas "in vitro" para siembra		344	344	231	--	6.639	6.639	5.128	--
Total		43.315.994	39.402.779	60.030.643	52,4	52.086.347	47.374.297	67.481.096	42,4

Fuente: elaborado por Odepa con información del Servicio Nacional de Aduanas. Cifras sujetas a revisión por informes de variación de valor (IVV).