



## Boletín de la papa

Enero 2013



**Boletín de la papa**  
Enero 2013

**Bernabé Tapia Cruz**

Publicación de la Oficina de Estudios y Políticas Agrarias (Odepa)  
del Ministerio de Agricultura, Gobierno de Chile  
[www.odepa.gob.cl](http://www.odepa.gob.cl)

**Director y Representante Legal**  
Gustavo Rojas Le-Bert

**Se puede reproducir total o parcialmente citando la fuente**



## CONTENIDO

<b>Comentario</b>	<b>Descripción</b>	<b>Página</b>
1	Precio de la papa en mercados mayoristas	<a href="#">4</a>
2	Precio de la papa en mercados minoristas	<a href="#">4</a>
3	Producción y rendimiento de papa 2011/12	<a href="#">4</a>
4	Intenciones de siembra 2012/13	<a href="#">5</a>
5	Comercio exterior de productos derivados de papa	<a href="#">5</a>

<b>Cuadro</b>	<b>Descripción</b>	<b>Página</b>
1	Precios mensuales promedio de papa en mercados mayoristas de Santiago	<a href="#">6</a>
2	Precios diarios de papa según variedad en los mercados mayoristas de Santiago	<a href="#">7</a>
3	Precios mensuales de papa en supermercados y ferias libres de Santiago	<a href="#">8</a>
4	Precios de papa en supermercados y ferias libres de la ciudad de Talca	<a href="#">9</a>
5	Superficie, producción y rendimiento de papa	<a href="#">10</a>
6	Superficie regional de papa entre las regiones de Coquimbo y Los Lagos	<a href="#">11</a>
7	Producción regional de papa entre las regiones de Coquimbo y Los Lagos	<a href="#">12</a>
8	Rendimiento regional de papa entre las regiones de Coquimbo y Los Lagos	<a href="#">13</a>
9	Exportaciones chilenas de productos derivados de papa por producto y país de destino	<a href="#">14</a>
10	Importaciones chilenas de productos derivados de papa por producto y país de origen	<a href="#">15</a>

<b>Gráfico</b>	<b>Descripción</b>	<b>Página</b>
1	Precio promedio mensual de papa en los mercados mayoristas de Santiago	<a href="#">6</a>
2	Precio promedio diario de papa en los mercados mayoristas de Santiago	<a href="#">7</a>
3	Precios mensuales de papa en supermercados y ferias libres de Santiago	<a href="#">8</a>
4	Precios de papa en supermercados y ferias libres de la ciudad de Talca	<a href="#">9</a>
5	Evolución de la superficie y producción de papa	<a href="#">10</a>
6	Superficie regional de papa entre las regiones de Coquimbo y Los Lagos	<a href="#">11</a>
7	Producción regional de papa entre las regiones de Coquimbo y Los Lagos	<a href="#">12</a>
8	Rendimiento regional de papa entre las regiones de Coquimbo y Los Lagos	<a href="#">13</a>

## COMENTARIOS

### 1. Precios de la papa en mercados mayoristas: estables

En diciembre, el precio promedio de la papa en los mercados mayoristas de Santiago alcanzó \$ 7.739 por saco de 50 kilos, valor 33,7% inferior respecto al mes anterior y 17,2% menor que el de igual mes del año 2011 (cuadro 1).

Luego de que se registrara el máximo valor a fines de septiembre, los precios mayoristas bajaron fuertemente y se estabilizaron alrededor de 8.000 pesos por saco a fines de noviembre. En los primeros días de enero el promedio diario se situó alrededor de 7.000 pesos (cuadro 2 y gráfico 2).

### 2. Precio de la papa en mercados minoristas: bajan en ferias y supermercados

En el monitoreo de precios a consumidor que realiza Odepa en la ciudad de Santiago, se observó en diciembre una importante baja, de 32,1% en ferias y 45,2% en supermercados, respecto al mes de noviembre (cuadro 3).

El precio promedio de diciembre de 2012 fue en supermercados 17,6% inferior al del mismo mes del año anterior, y en ferias, 1,5% superiores.

En el mes de diciembre, el precio promedio de las ferias fue 51% más bajo respecto de los supermercados, disminuyendo la diferencia entre ambos tipos de establecimientos observada en el mes anterior (gráfico 3).

Respecto a los precios de la ciudad de Talca, monitoreados por la Secretaría Ministerial de Agricultura de la Región del Maule, también se observó una baja en las últimas mediciones. En la segunda medición de diciembre el precio fue de \$ 726 por kilo en supermercados y \$ 275 en ferias (cuadro 4).

### 3. Producción y rendimiento de papa 2011/12: bajan la superficie, la producción y los rendimientos

Los resultados de la encuesta del INE sobre la superficie sembrada con cultivos anuales para la temporada 2011/12 indicaron una disminución de 23% para la papa, con una superficie de 41.534 hectáreas. Estas cifras son coherentes con la dinámica de mercado ocurrida en el año 2011, ya que los bajos precios de las temporadas anteriores habrían desincentivado las siembras (cuadros 1 y 5).

También contribuyó a esta baja en la superficie cultivada, la escasez de agua de riego en las zonas central y sur del país, lo que hizo que muchos agricultores disminuyeran la siembra o desistieran de sembrar.

En los resultados regionales de superficie del INE (cuadro 6), se puede observar que la Región de Los Lagos es la que tiene la mayor superficie cultivada con papas, con 10.419 hectáreas. La siguen La Araucanía, con 10.383 hectáreas, y la Región del Bío Bío, con 5.998 hectáreas. Estas tres regiones suman el 65% de la superficie destinada al cultivo en el país, que corresponde fundamentalmente a papa de guarda.

Además, durante la temporada 2011/12, se registró una baja de 16% en los rendimientos, los que llegaron a 26,3 toneladas por hectárea. Como resultado de estas reducciones en la superficie cultivada y en los rendimientos, la producción de papa a nivel nacional disminuyó en 35% respecto a la cosecha anterior, arrojando un resultado de 1.093.452 toneladas (cuadro 5).

Esta menor oferta motivó el alza en los precios que se observó durante el año 2012, y que alcanzó su máxima expresión entre fines de septiembre y principios de noviembre.

#### **4. Intenciones de siembra 2012/13: sube la superficie**

Los resultados del segundo estudio de intenciones de siembra del INE para la temporada 2012/13, realizado en octubre pasado, indican un aumento de 8,2%, cifra algo menor que la del primer estudio, que arrojó un resultado de 9,7%, lo que significa que a nivel nacional se cultivarían 44.940 hectáreas. Esta cifra confirma que la superficie cultivada aumentará respecto a la temporada anterior, lo cual es coherente con la situación actual del mercado, ya que los precios altos de este año han incentivado las siembras (cuadros 1 y 5).

Si se estima el rendimiento de la próxima temporada como el rendimiento promedio de las dos precedentes, la producción aumentaría en 18%.

#### **5. Comercio exterior de productos derivados de papa: más importaciones y menos exportaciones en el 2012**

La balanza comercial de los derivados de papa fue negativa en US\$ 71,6 millones en el año 2012: se importaron productos por un valor CIF de US\$ 74 millones y se exportaron por un valor FOB de US\$ 2,4 millones (cuadros 9 y 10).

El valor de las exportaciones disminuyó en 20,3% respecto al año anterior y el de las importaciones aumentó en 42,1%.

Se registraron bajas importantes en las exportaciones de puré de papas a Brasil y de papas preparadas sin congelar (*snack*) a Brasil y Argentina. Destaca el incremento en los envíos de harina de papas a Brasil y Venezuela; de papa de consumo fresca a Argentina; de papas preparadas sin congelar (*snack*) a Uruguay.

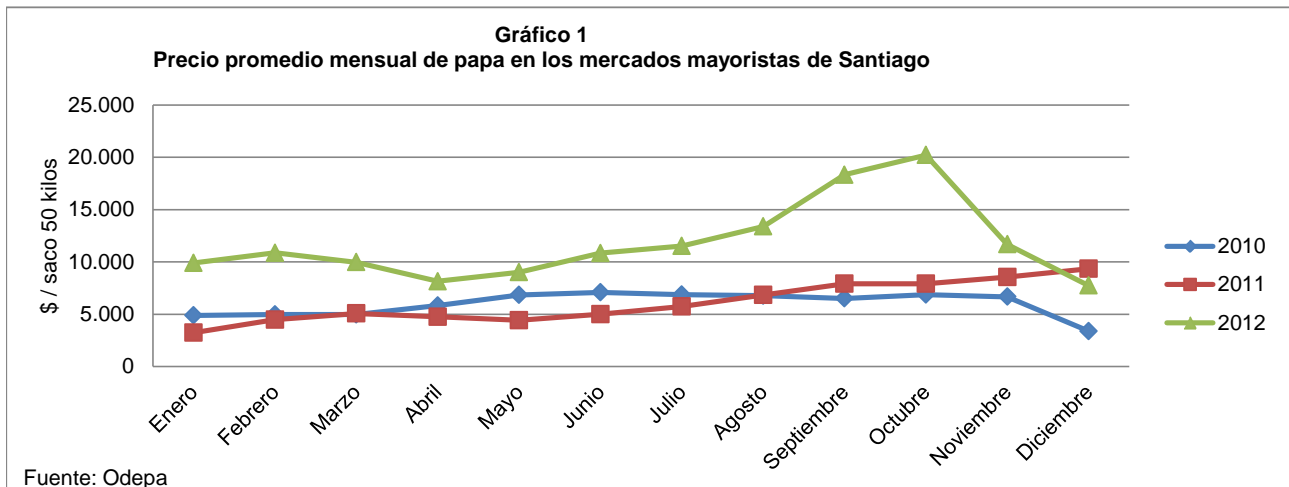
Respecto a las importaciones de productos derivados de la papa, el principal incremento en el año 2012 se observa en las compras de papas preparadas congeladas (que son principalmente prefritas congeladas), superior a 12 millones de dólares. Los principales aumentos se ven en las importaciones desde Bélgica, Países Bajos, Alemania y Francia.

Las importaciones de papas preparadas sin congelar (*snack*) también muestran un importante incremento, de más de 4 millones de dólares, con mayores envíos de México, Canadá, Estados Unidos y Perú. Las compras de puré también muestran un crecimiento de más de 4 millones de dólares, principalmente de los envíos de los Países Bajos, Alemania y Bélgica.

**Cuadro 1**  
**Precio promedio mensual de papa en mercados mayoristas de Santiago**  
 (\$ nominales sin IVA/ envase 50 kilos)

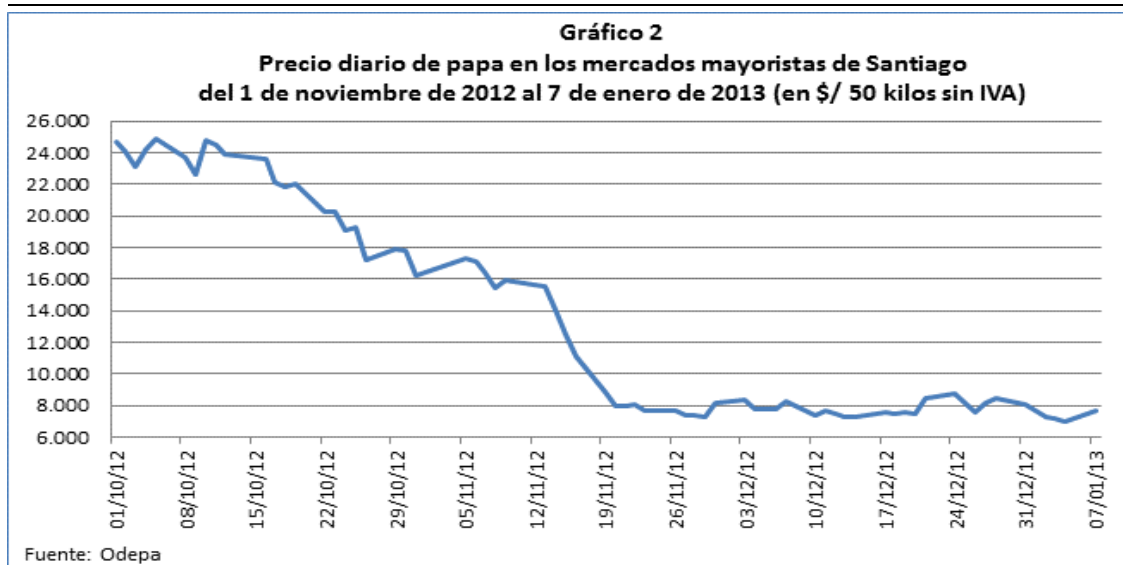
Mes	Año			Variación (%)	
	2010	2011	2012	Mensual	Anual
Enero	4.878	3.229	9.910	6,1	206,9
Febrero	4.961	4.483	10.867	9,7	142,4
Marzo	4.962	5.068	9.976	-8,2	96,8
Abril	5.822	4.747	8.148	-18,3	71,6
Mayo	6.829	4.412	9.006	10,5	104,1
Junio	7.088	4.992	10.846	20,4	117,3
Julio	6.871	5.742	11.526	6,3	100,7
Agosto	6.765	6.854	13.396	16,2	95,5
Septiembre	6.505	7.925	18.331	36,8	131,3
Octubre	6.863	7.913	20.218	10,3	155,5
Noviembre	6.671	8.543	11.680	-42,2	36,7
Diciembre	3.380	9.342	7.739	-33,7	-17,2
<b>Promedio aritmético año</b>	<b>5.966</b>	<b>6.104</b>	<b>11.804</b>		
<b>Promedio ene-dic</b>	<b>5.966</b>	<b>6.104</b>	<b>11.804</b>		<b>93,4</b>

Fuente: Odepa



**Cuadro 2**  
**Precios diarios de papa según variedad en los mercados mayoristas de Santiago**  
**(\$ nominales sin IVA/ 50 kilos)**

Fecha	Asterix	Cardinal	Désirée	Karu	Pukará	Otra	Promedio ponderado
19-11-2012	9.256	10.325	8.172	8.981	7.443		8.828
20-11-2012	8.411		7.938	8.065	7.541		8.019
21-11-2012	8.437		7.821	8.078	7.577		7.990
22-11-2012	8.292		8.519	7.651	7.548		8.074
23-11-2012	8.605		7.807	6.902	7.274		7.722
26-11-2012	7.835		7.481	7.450	7.479		7.646
27-11-2012	7.701		7.545	6.794	7.336		7.405
28-11-2012	7.767		7.783	7.180	6.850		7.400
29-11-2012	7.413	8.023		6.759	7.245		7.310
30-11-2012	8.040		8.403				8.140
03-12-2012	8.403		8.403				8.403
04-12-2012	8.260		7.951	7.143	7.207		7.748
05-12-2012	8.361		7.990	6.924			7.760
06-12-2012	8.117		8.127	7.083	7.777		7.805
07-12-2012	8.117		8.177	9.711	8.262		8.249
10-12-2012	7.640		7.303	6.895	7.361		7.418
11-12-2012	8.164		7.472	6.856	7.406	20.308	7.671
12-12-2012	8.038		7.676	6.471	7.279		7.499
13-12-2012	7.703		7.182	6.639	6.388		7.297
14-12-2012	7.721		7.103	6.872	7.342		7.327
17-12-2012	8.030		7.440	6.907	7.209		7.551
18-12-2012	8.198		7.216	6.575	7.183		7.437
19-12-2012	7.976		7.769	7.166	7.127		7.604
20-12-2012	7.938		7.265	7.241	7.203		7.466
21-12-2012	8.856		8.385	8.497	8.033		8.516
24-12-2012	8.613		8.908	8.735	8.575		8.722
26-12-2012	8.171		7.596	7.040	6.873		7.587
27-12-2012	8.920		8.590	8.058	7.227		8.168
28-12-2012	8.908		7.899	8.740	8.235		8.459
31-12-2012	7.899		7.367	8.655	8.735		8.111
02-01-2013	7.839	9.057	7.312	6.583	6.690		7.277
03-01-2013	7.508	8.403	7.019	6.639	7.054		7.179
04-01-2013	7.353		6.873	6.503	6.802		6.947
07-01-2013	7.981	9.244	7.676	6.907	7.257		7.639

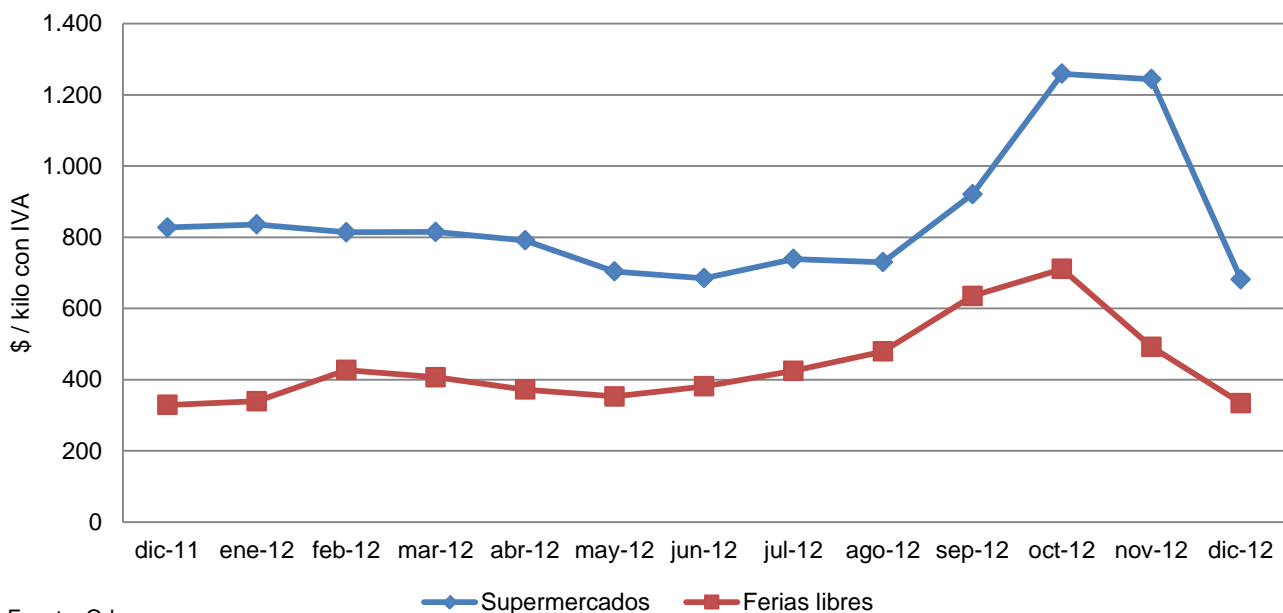


**Cuadro 3**  
**Precios mensuales de papa en supermercados y ferias libres de Santiago**  
**(\$ / kilo con IVA)**

Mes	Supermercados				Ferias libres			
	Año		Variación (%)		Año		Variación (%)	
	2011	2012	Mensual	Anual	2011	2012	Mensual	Anual
Enero	447	836	1,1	87,0	216	340	3,2	57,2
Febrero	420	814	-2,6	93,8	226	427	25,8	88,9
Marzo	433	815	0,1	88,2	235	407	-4,7	73,2
Abril	433	791	-2,9	82,7	218	372	-8,6	70,6
Mayo	423	704	-11,0	66,4	226	353	-5,1	56,2
Junio	399	685	-2,7	71,7	220	381	7,9	73,2
Julio	352	739	7,9	109,9	240	425	11,5	77,1
Agosto	323	730	-1,2	126,0	251	479	12,7	90,8
Septiembre	376	921	26,2	144,9	290	635	32,6	119,0
Octubre	399	1.259	36,7	215,5	331	711	12,0	114,8
Noviembre	647	1.244	-1,2	92,3	321	492	-30,8	53,3
Diciembre	827	682	-45,2	-17,6	329	334	-32,1	1,5
Promedio año	457	852			259	446		
Promedio ene-dic	457	852		86,5	259	446		72,6

Fuente: Odepa

**Gráfico 3**  
**Precios mensuales de papa en supermercados y ferias libres de Santiago**



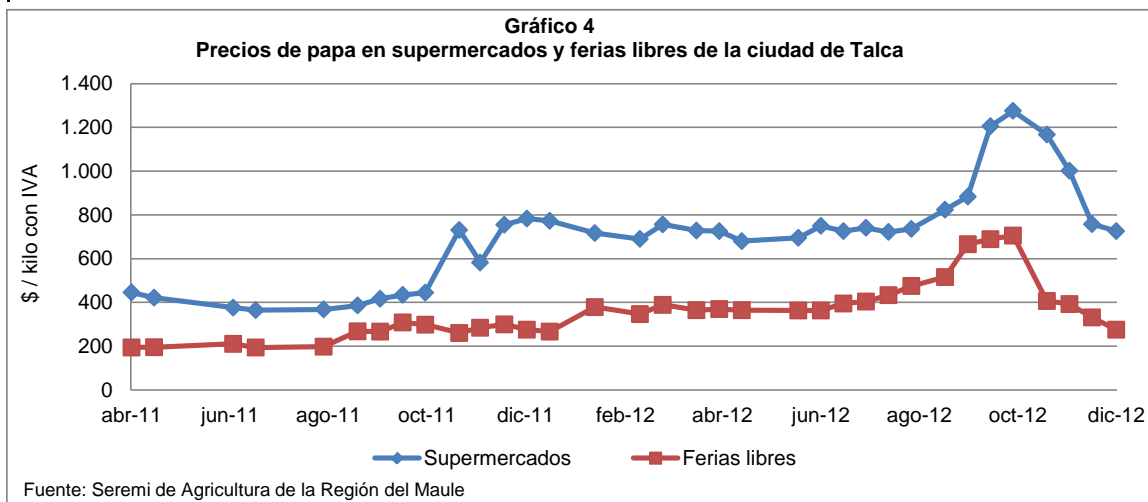
Fuente: Odepa



**Cuadro 4**  
**Precios de papa en supermercados y ferias libres de la ciudad de Talca**  
**(\$ / kilo con IVA)**

Fecha	Supermercados		Ferias libres	
	\$ / kilo	Variación (%)	\$ / kilo	Variación (%)
27-04-2011	446	--	194	--
11-05-2011	422	-5,3	195	0,3
29-06-2011	376	-11,0	211	8,2
13-07-2011	364	-3,0	194	-8,1
24-08-2011	368	1,0	198	2,3
14-09-2011	386	4,9	268	35,3
28-09-2011	417	8,0	267	-0,6
12-10-2011	434	4,1	308	15,6
26-10-2011	445	2,6	299	-3,2
16-11-2011	731	64,3	261	-12,7
29-11-2011	583	-20,3	285	9,2
14-12-2011	755	29,6	300	5,3
28-12-2011	784	3,8	275	-8,3
11-01-2012	773	-1,3	267	-3,0
08-02-2012	717	-7,3	379	42,1
07-03-2012	690	-3,7	347	-8,4
21-03-2012	756	9,6	389	12,0
11-04-2012	729	-3,6	365	-6,2
25-04-2012	726	-0,4	370	1,4
09-05-2012	680	-6,2	365	-1,4
13-06-2012	696	2,2	364	-0,2
27-06-2012	750	7,8	363	-0,2
11-07-2012	726	-3,2	395	8,7
25-07-2012	741	2,1	404	2,4
08-08-2012	722	-2,5	433	7,2
22-08-2012	736	1,9	475	9,6
12-09-2012	824	11,9	517	8,8
26-09-2012	883	7,3	667	29,0
10-10-2012	1.206	36,5	689	3,3
24-10-2012	1.275	5,7	706	2,4
14-11-2012	1.167	-8,4	407	-42,4
28-11-2012	1.002	-14,2	393	-3,3
12-12-2012	758	-24,3	332	-15,6
27-12-2012	726	-4,3	275	-17,1

Fuente: Seremi de Agricultura de la Región del Maule

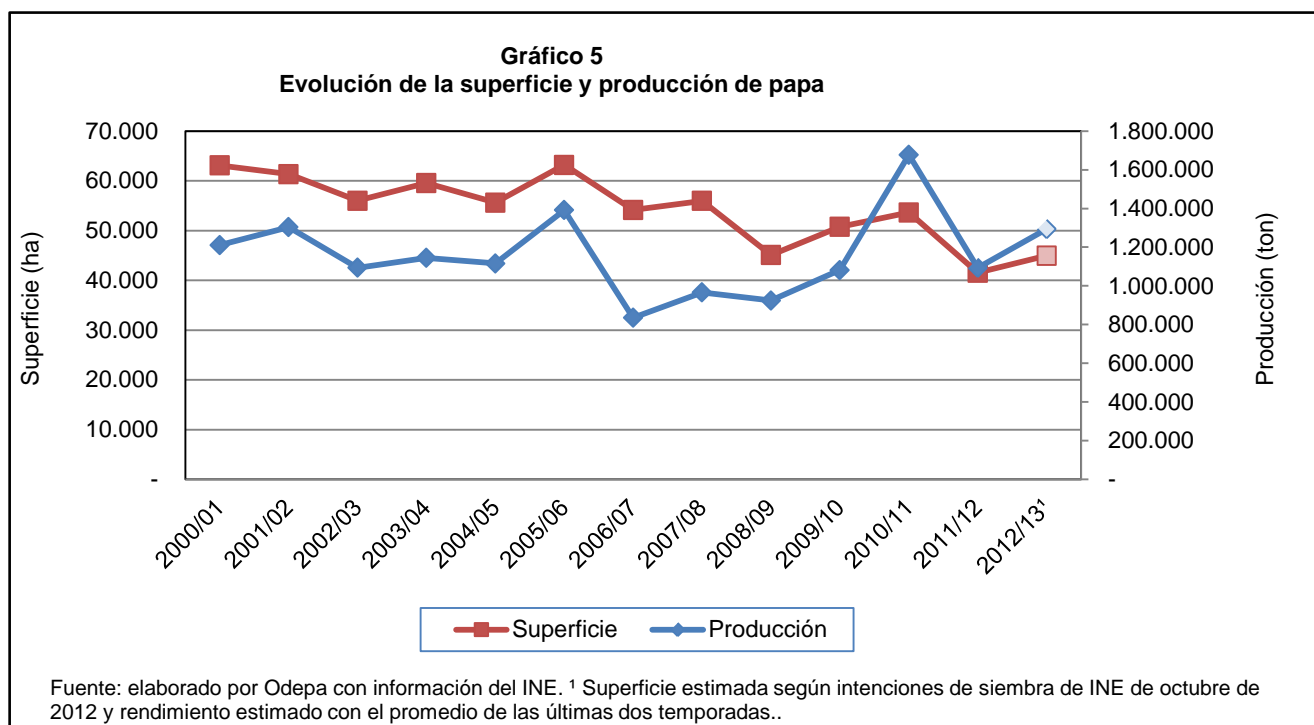


**Cuadro 5**  
**Superficie, producción y rendimiento de papa a nivel nacional**

<b>Año agrícola</b>	<b>Superficie (ha)</b>	<b>Producción (ton)</b>	<b>Rendimiento (ton/ha)</b>
2000/01	63.110	1.210.044	19,2
2001/02	61.360	1.303.268	21,2
2002/03	56.000	1.093.728	19,5
2003/04	59.560	1.144.170	19,2
2004/05	55.620	1.115.736	20,1
2005/06	63.200	1.391.378	22,0
2006/07	54.145	834.860	15,4
2007/08	55.976	965.940	17,3
2008/09	45.078	924.548	20,5
2009/10	50.771	1.081.349	21,3
2010/11	53.653	1.676.444	31,3
2011/12	41.534	1.093.452	26,3
2012/13 <sup>1</sup>	44.940	1.293.816	28,8

Fuente: elaborado por Odepa con información del INE.

<sup>1</sup> Superficie estimada según intenciones de siembra de INE de octubre 2012 y rendimiento estimado con el promedio de las últimas dos temporadas.

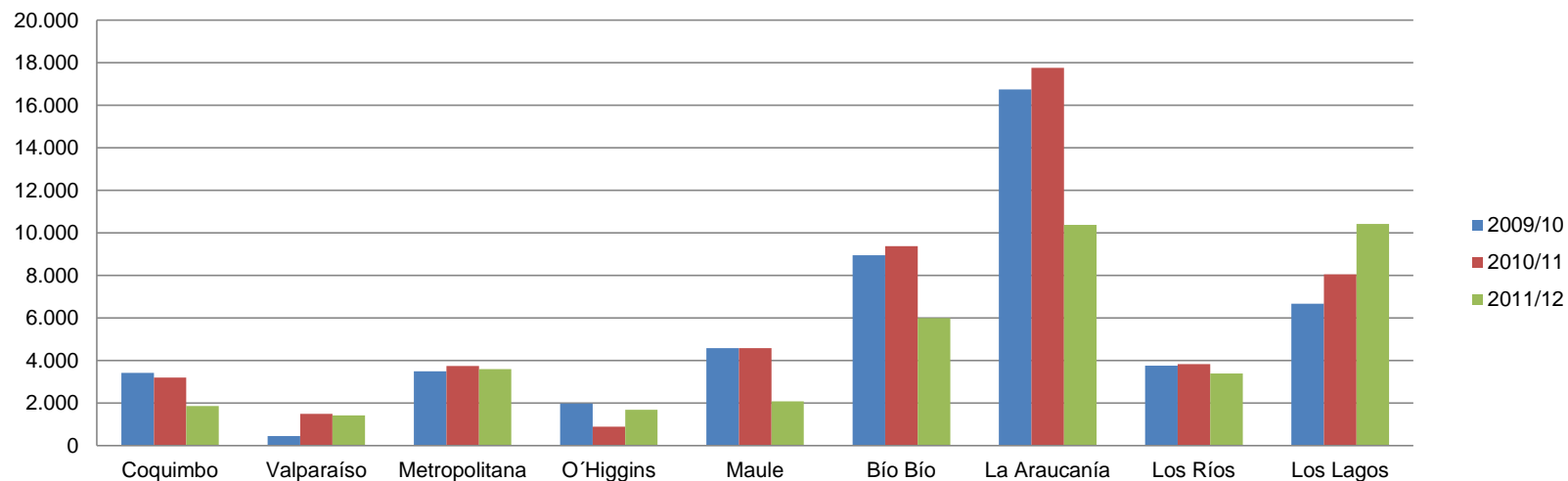


**Cuadro 6**  
**Superficie regional de papa entre las regiones de Coquimbo y Los Lagos**  
**(hectáreas)**

<b>Año agrícola</b>	<b>Región de Coquimbo</b>	<b>Región de Valparaíso</b>	<b>Región Metropolitana</b>	<b>Región de O'Higgins</b>	<b>Región del Maule</b>	<b>Región del Bío Bío</b>	<b>Región de La Araucanía</b>	<b>Región de Los Ríos</b>	<b>Región de Los Lagos</b>
2001/02	5.960	1.480	4.280	2.960	4.170	5.240	18.030		17.930
2002/03	5.420	1.190	4.090	3.140	3.850	5.690	15.000		16.310
2003/04	5.400	1.200	4.000	3.450	3.800	6.400	16.800		17.200
2004/05	4.960	1.550	3.260	2.820	2.800	6.290	15.620		17.010
2005/06	5.590	1.870	4.000	3.410	3.740	6.600	17.980		18.700
2006/07	3.237	2.184	5.237	1.711	3.369	8.441	14.059	3.971	11.229
2007/08	3.520	2.040	5.610	1.570	3.430	8.100	14.800	4.240	11.960
2008/09	2.996	606	2.760	259	2.183	7.025	13.473	4.567	10.522
2009/10	3.421	447	3.493	1.981	4.589	8.958	16.756	3.767	6.672
2010/11	3.208	1.493	3.750	887	4.584	9.385	17.757	3.839	8.063
2011/12	1.865	1.421	3.607	1.681	2.080	5.998	10.383	3.393	10.419

Fuente: elaborado por Odepa con información del INE.

**Gráfico 6**  
**Superficie regional de papa entre las regiones de Coquimbo y Los Lagos**  
**(hectáreas)**

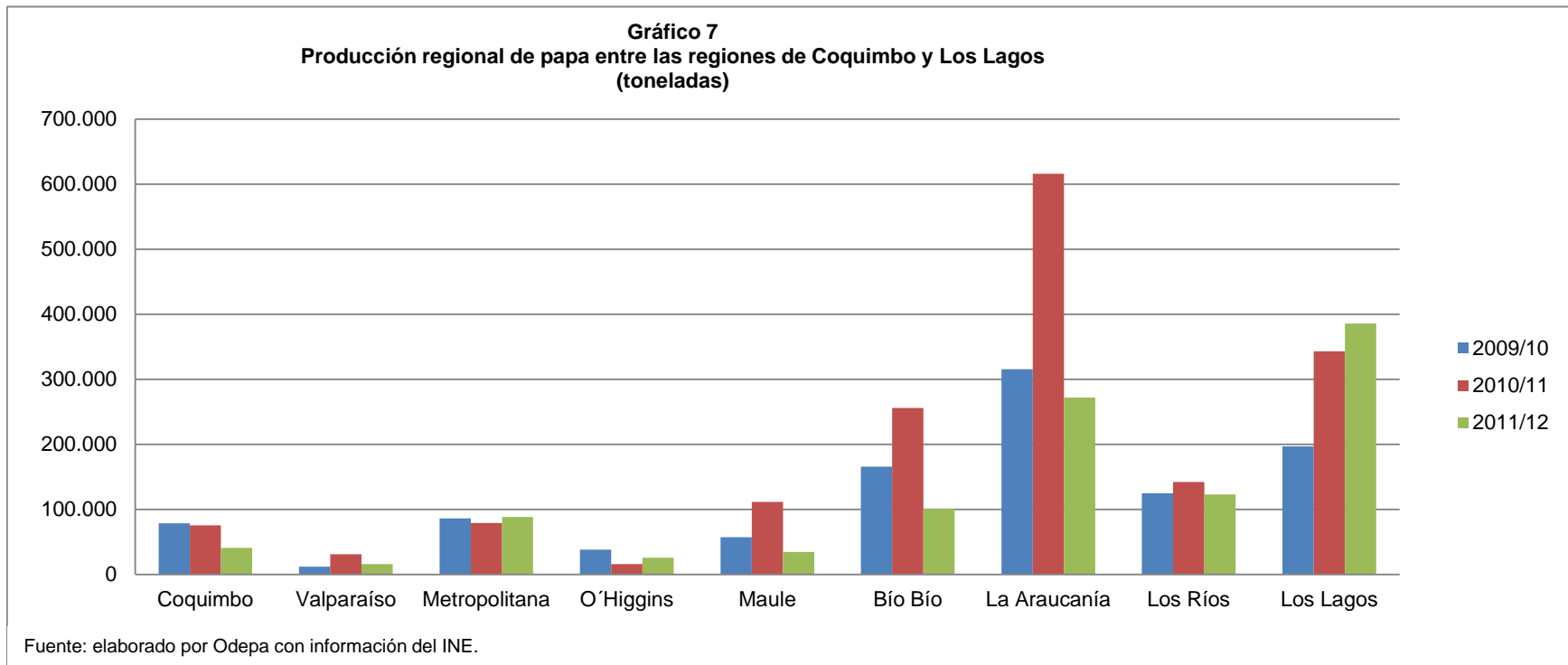


Fuente: elaborado por Odepa con información del INE.

**Cuadro 7**  
**Producción regional de papa entre las regiones de Coquimbo y Los Lagos**  
**(toneladas)**

<b>Año agrícola</b>	<b>Región de Coquimbo</b>	<b>Región de Valparaíso</b>	<b>Región Metropolitana</b>	<b>Región de O'Higgins</b>	<b>Región de Maule</b>	<b>Región del Bío Bío</b>	<b>Región de La Araucanía</b>	<b>Región de Los Ríos</b>	<b>Región de Los Lagos</b>
2001/02	131.241	21.403	82.529	49.670	62.219	104.594	420.347		419.319
2002/03	110.721	14.421	63.776	57.187	57.217	113.195	297.629		367.637
2003/04	109.620	15.000	63.360	65.550	57.190	128.320	302.400		390.784
2004/05	106.541	25.575	43.228	56.513	42.448	127.498	321.303		380.684
2005/06	120.465	31.323	59.440	44.262	63.356	131.670	446.084		482.834
2006/07	56.406	20.395	87.052	22.727	44.973	97.716	212.545	72.423	213.984
2007/08	66.880	27.744	86.001	26.690	58.550	135.270	220.224	86.623	251.519
2008/09	51.591	8.351	53.082	3.753	31.916	109.801	265.553	121.619	272.625
2009/10	78.466	11.764	86.175	38.358	57.456	165.633	315.519	124.688	197.024
2010/11	75.516	31.084	79.125	15.805	111.620	255.835	615.990	142.120	343.081
2011/12	41.067	16.000	88.299	25.652	34.486	101.006	272.035	122.928	385.711

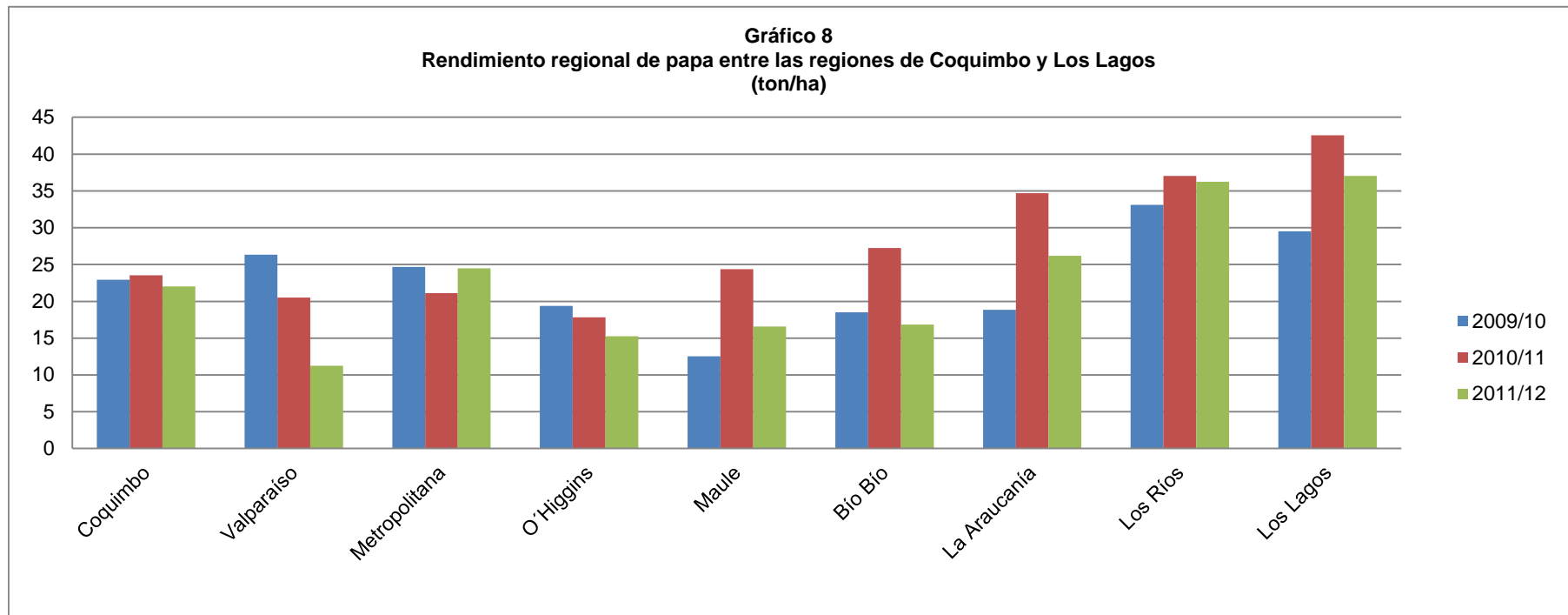
Fuente: elaborado por Odepa con información del INE.



**Cuadro 8**  
**Rendimiento regional de papa entre las regiones de Coquimbo y Los Lagos**  
**(ton/ha)**

<b>Año agrícola</b>	<b>Región de Coquimbo</b>	<b>Región de Valparaíso</b>	<b>Región Metropolitana</b>	<b>Región de O'Higgins</b>	<b>Región del Maule</b>	<b>Región del Bío Bío</b>	<b>Región de La Araucanía</b>	<b>Región de Los Ríos</b>	<b>Región de Los Lagos</b>
2001/02	22,0	14,5	19,3	16,8	14,9	20,0	23,3		23,4
2002/03	20,4	12,1	15,6	18,2	14,9	19,9	19,8		22,5
2003/04	20,3	12,5	15,8	19,0	15,1	20,1	18,0		22,7
2004/05	21,5	16,5	13,3	20,0	15,2	20,3	20,6		22,4
2005/06	21,6	16,8	14,9	13,0	16,9	20,0	24,8		25,8
2006/07	17,4	9,3	16,6	13,3	13,4	11,6	15,1	18,2	19,1
2007/08	19,0	13,6	15,3	17,0	17,1	16,7	14,9	20,4	21,0
2008/09	17,2	13,8	19,2	14,5	14,6	15,6	19,7	26,6	25,9
2009/10	22,9	26,3	24,7	19,4	12,5	18,5	18,8	33,1	29,5
2010/11	23,5	20,5	21,1	17,8	24,4	27,3	34,7	37,0	42,6
2011/12	22,0	11,3	24,5	15,3	16,6	16,8	26,2	36,2	37,0

Fuente: elaborado por Odepa con información del INE.



Cuadro 9. Exportaciones chilenas de productos derivados de papa por producto y país de destino

Producto	País	Volumen (kilos)				Valor FOB (dólares)			
		2011	ene-dic 2011	ene-dic 2012	Variación %	2011	ene-dic 2011	ene-dic 2012	Variación %
Preparadas congeladas	Venezuela	24.000	24.000	36.225	50,9	38.400	38.400	63.576	65,6
	Kuwait	20.000	20.000	0	-100,0	19.200	19.200	0	-100,0
	Costa Rica	2.400	2.400	150	-93,8	4.488	4.488	285	-93,6
	Canadá	0	0	22	--	0	0	330	--
	Terr. británico en América	0	0	340	--	0	0	1.263	--
<b>Total Preparadas congeladas</b>		<b>46.400</b>	<b>46.400</b>	<b>36.737</b>	<b>-20,8</b>	<b>62.088</b>	<b>62.088</b>	<b>65.454</b>	<b>5,4</b>
Preparadas sin congelar	Brasil	52.942	52.942	7.053	-86,7	288.656	288.656	48.033	-83,4
	Argentina	30.463	30.463	0	-100,0	200.282	200.282	0	-100,0
	Paraguay	22.651	22.651	12.300	-45,7	128.703	128.703	75.071	-41,7
	Uruguay	7.851	7.851	85.696	991,5	47.475	47.475	388.489	718,3
	Trinidad y Tobago	7.044	7.044	0	-100,0	44.400	44.400	0	-100,0
	Honduras	2.513	2.513	834	-66,8	20.955	20.955	6.148	-70,7
	Perú	1.390	1.390	6.513	368,6	8.250	8.250	41.826	407,0
	El Salvador	998	998	0	-100,0	6.239	6.239	0	-100,0
	Costa Rica	666	666	0	-100,0	5.414	5.414	0	-100,0
	Bolivia	0	0	2	--	0	0	22	--
Terr. británico en América	0	0	180	--	0	0	2.612	--	
<b>Total Preparadas sin congelar</b>		<b>126.518</b>	<b>126.518</b>	<b>112.578</b>	<b>-11,0</b>	<b>750.374</b>	<b>750.374</b>	<b>562.201</b>	<b>-25,1</b>
Copos (puré)	Brasil	529.000	529.000	20.000	-96,2	1.006.468	1.006.468	37.800	-96,2
	Perú	61.420	61.420	52.308	-14,8	134.438	134.438	116.152	-13,6
	Ecuador	27.430	27.430	19.050	-30,6	99.311	99.311	67.708	-31,8
	Argentina	29.949	29.949	22.226	-25,8	59.634	59.634	46.675	-21,7
	Venezuela	1.000	1.000	0	-100,0	30.871	30.871	0	-100,0
	Bolivia	19.650	19.650	20.459	4,1	28.060	28.060	35.038	24,9
	Colombia	3.052	3.052	18.540	507,5	7.710	7.710	60.492	684,6
	Guatemala	1.080	1.080	0	-100,0	1.655	1.655	0	-100,0
Países Bajos	0	0	17.780	--	0	0	23.380	--	
<b>Total Copos (puré)</b>		<b>672.581</b>	<b>672.581</b>	<b>170.363</b>	<b>-74,7</b>	<b>1.368.147</b>	<b>1.368.147</b>	<b>387.245</b>	<b>-71,7</b>
Fécula (almidón)	Canadá	42	42	36	-14,3	232	232	198	-14,7
<b>Total Fécula (almidón)</b>		<b>42</b>	<b>42</b>	<b>36</b>	<b>-14,3</b>	<b>232</b>	<b>232</b>	<b>198</b>	<b>-14,7</b>
Harina de papa	Venezuela	27.452	27.452	48.875	78,0	77.607	77.607	203.622	162,4
	Cuba	10.000	10.000	8.980	-10,2	47.800	47.800	34.350	-28,1
	Colombia	14.481	14.481	26.434	82,5	35.541	35.541	61.483	73,0
	Canadá	22	22	162	636,4	144	144	992	588,9
	Brasil	0	0	163.440	--	0	0	368.528	--
<b>Total Harina de papa</b>		<b>51.955</b>	<b>51.955</b>	<b>247.891</b>	<b>377,1</b>	<b>161.092</b>	<b>161.092</b>	<b>668.975</b>	<b>315,3</b>
Congeladas	Colombia	27.996	27.996	1.800	-93,6	39.474	39.474	2.651	-93,3
	Perú	9.000	9.000	0	-100,0	9.585	9.585	0	-100,0
<b>Total Congeladas</b>		<b>36.996</b>	<b>36.996</b>	<b>1.800</b>	<b>-95,1</b>	<b>49.059</b>	<b>49.059</b>	<b>2.651</b>	<b>-94,6</b>
Consumo fresca	Argentina	196.000	196.000	478.000	143,9	43.960	43.960	185.500	322,0
	Terr. británico en América	7.520	7.520	5.920	-21,3	8.131	8.131	10.064	23,8
<b>Total Consumo fresca</b>		<b>203.520</b>	<b>203.520</b>	<b>483.920</b>	<b>137,8</b>	<b>52.091</b>	<b>52.091</b>	<b>195.564</b>	<b>275,4</b>
Papa semilla	Brasil	275.000	275.000	425.000	54,5	329.750	329.750	390.315	18,4
	Guatemala	138.000	138.000	100.000	-27,5	150.236	150.236	108.866	-27,5
	Honduras	74.925	74.925	0	-100,0	66.010	66.010	0	-100,0
<b>Total Papa semilla</b>		<b>487.925</b>	<b>487.925</b>	<b>525.000</b>	<b>7,6</b>	<b>545.996</b>	<b>545.996</b>	<b>499.181</b>	<b>-8,6</b>
<b>Total</b>		<b>1.625.937</b>	<b>1.625.937</b>	<b>1.578.325</b>	<b>-2,9</b>	<b>2.989.079</b>	<b>2.989.079</b>	<b>2.381.469</b>	<b>-20,3</b>

Fuente: elaborado por Odepa con información del Servicio Nacional de Aduanas. Cifras sujetas a revisión por informes de variación de valor (IVV).

Cuadro 10. Importaciones chilenas de productos derivados de papa por producto y país de origen									
Producto	País	Volumen (kilos)				Valor CIF (dólares)			
		2011	ene-dic 2011	ene-dic 2012	Variación %	2011	ene-dic 2011	ene-dic 2012	Variación %
Preparadas congeladas	Bélgica	19.726.992	19.726.992	28.198.273	42,9	19.196.508	19.196.508	23.456.916	22,2
	Argentina	9.512.098	9.512.098	9.531.294	0,2	10.837.362	10.837.362	11.841.156	9,3
	Países Bajos	5.743.993	5.743.993	10.972.598	91,0	5.990.284	5.990.284	9.686.696	61,7
	Alemania	451.899	451.899	3.200.208	608,2	444.695	444.695	2.529.311	468,8
	Francia	247.150	247.150	2.227.842	801,4	200.856	200.856	1.883.459	837,7
	EE.UU.	77.580	77.580	34.763	-55,2	132.273	132.273	93.711	-29,2
	Italia	22.020	22.020	0	-100,0	22.954	22.954	0	-100,0
	Perú	1.216	1.216	21.854	1.697,2	2.413	2.413	40.043	1.559,5
	España	0	0	425	--	0	0	2.323	--
	China	0	0	1.256	--	0	0	1.024	--
<b>Total Preparadas congeladas</b>		<b>35.782.948</b>	<b>35.782.948</b>	<b>54.188.513</b>	<b>51,4</b>	<b>36.827.345</b>	<b>36.827.345</b>	<b>49.534.639</b>	<b>34,5</b>
Preparadas sin congelar	México	844.248	844.248	1.644.046	94,7	3.791.669	3.791.669	7.745.814	104,3
	EE.UU.	467.682	467.682	474.334	1,4	3.222.558	3.222.558	3.351.719	4,0
	Canadá	133.326	133.326	213.531	60,2	786.465	786.465	1.242.577	58,0
	Países Bajos	362.880	362.880	313.224	-13,7	442.902	442.902	338.011	-23,7
	Malasia	12.305	12.305	2	-100,0	57.968	57.968	45	-99,9
	Perú	7.878	7.878	43.545	452,7	56.424	56.424	288.209	410,8
	Vietnam	1.000	1.000	0	-100,0	6.715	6.715	0	-100,0
	Reino Unido	339	339	717	111,5	6.666	6.666	16.149	142,3
	Alemania	248	248	21.266	8.475,0	2.050	2.050	31.892	1.455,7
	Argentina	1	1	0	-100,0	139	139	0	-100,0
	Brasil	2	2	0	-100,0	17	17	0	-100,0
	Nueva Zelanda	0	0	10	--	0	0	193	--
	China	0	0	1.130	--	0	0	6.382	--
Taiwán	0	0	12	--	0	0	26	--	
Tailandia	0	0	10	--	0	0	122	--	
Italia	0	0	4.380	--	0	0	9.243	--	
<b>Total Preparadas sin congelar</b>		<b>1.829.909</b>	<b>1.829.909</b>	<b>2.716.207</b>	<b>48,4</b>	<b>8.373.573</b>	<b>8.373.573</b>	<b>13.030.382</b>	<b>55,6</b>
Copos (puré)	EE.UU.	1.539.332	1.539.332	1.228.816	-20,2	2.767.819	2.767.819	2.269.325	-18,0
	Argentina	703.808	703.808	128.360	-81,8	1.247.334	1.247.334	271.961	-78,2
	Alemania	350.197	350.197	1.408.602	302,2	597.290	597.290	2.244.454	275,8
	Bélgica	185.251	185.251	718.596	287,9	292.653	292.653	1.200.017	310,0
	Bangladesh	100.000	100.000	0	-100,0	165.550	165.550	0	-100,0
	Países Bajos	95.645	95.645	2.092.952	2.088,3	156.427	156.427	3.127.714	1.899,5
	Canadá	22.226	22.226	0	-100,0	37.230	37.230	0	-100,0
	México	2.010	2.010	0	-100,0	4.429	4.429	0	-100,0
	Corea del Sur	400	400	0	-100,0	807	807	0	-100,0
	Perú	5	5	0	-100,0	81	81	0	-100,0
	China	0	0	20.000	--	63	63	46.922	74.379,4
	Polonia	1	1	481.021	48.102.000,0	30	30	678.687	2.262.190,0
	Rusia	0	0	18.768	--	0	0	81.303	--
Dinamarca	0	0	10.302	--	0	0	14.262	--	
<b>Total Copos (puré)</b>		<b>2.998.875</b>	<b>2.998.875</b>	<b>6.107.417</b>	<b>103,7</b>	<b>5.269.713</b>	<b>5.269.713</b>	<b>9.934.645</b>	<b>88,5</b>
Fécula (almidón)	Alemania	293.524	293.524	498.980	70,0	352.305	352.305	360.451	2,3
	Dinamarca	231.000	231.000	330.000	42,9	267.659	267.659	302.267	12,9
	Países Bajos	220.001	220.001	122.525	-44,3	242.264	242.264	110.449	-54,4
	Polonia	126.000	126.000	147.000	16,7	146.858	146.858	117.134	-20,2
	Francia	82.000	82.000	59.500	-27,4	79.494	79.494	85.540	7,6
	Brasil	3.000	3.000	0	-100,0	3.425	3.425	0	-100,0
	Taiwán	125	125	0	-100,0	237	237	0	-100,0
	Origen no precisado	1	1	0	-100,0	151	151	68	-55,0
	EE.UU.	60	60	1.134	1.790,0	139	139	3.516	2.429,5
	Austria	0	0	59.750	--	0	0	63.139	--
<b>Total Fécula (almidón)</b>		<b>955.711</b>	<b>955.711</b>	<b>1.218.889</b>	<b>27,5</b>	<b>1.092.532</b>	<b>1.092.532</b>	<b>1.042.564</b>	<b>-4,6</b>
Harina de papa	China	20.134	20.134	40	-99,8	49.388	49.388	40	-99,9
	Polonia	21.000	21.000	21.000	0,0	26.332	26.332	18.959	-28,0
	Brasil	150	150	900	500,0	781	781	4.759	509,3
	Corea del Sur	280	280	0	-100,0	635	635	0	-100,0
	Taiwán	78	78	212	171,8	142	142	402	183,1
	México	0	0	1	--	0	0	46	--
	Bélgica	0	0	64.800	--	0	0	103.356	--
	Países Bajos	0	0	2	--	0	0	99	--
EE.UU.	0	0	13.472	--	0	0	84.780	--	
<b>Total Harina de papa</b>		<b>41.642</b>	<b>41.642</b>	<b>100.427</b>	<b>141,2</b>	<b>77.278</b>	<b>77.278</b>	<b>212.441</b>	<b>174,9</b>
Congeladas	China	22.260	22.260	0	-100,0	23.941	23.941	0	-100,0
	Perú	16.634	16.634	80.207	382,2	18.504	18.504	28.430	53,6
	Bélgica	0	0	42.183	--	0	0	30.786	--
<b>Total Congeladas</b>		<b>38.894</b>	<b>38.894</b>	<b>122.390</b>	<b>214,7</b>	<b>42.445</b>	<b>42.445</b>	<b>59.216</b>	<b>39,5</b>
Consumo fresca	Argentina	1.667.010	1.667.010	998.600	-40,1	317.610	317.610	163.857	-48,4
	Perú	3	3	0	-100,0	184	184	0	-100,0
	EE.UU.	0	0	10	--	0	0	20	--
	Bélgica	0	0	25.040	--	0	0	18.128	--
<b>Total Consumo fresca</b>		<b>1.667.013</b>	<b>1.667.013</b>	<b>1.023.650</b>	<b>-38,6</b>	<b>317.794</b>	<b>317.794</b>	<b>182.005</b>	<b>-42,7</b>
Papa semilla	EE.UU.	658	658	0	--	79.028	79.028	0	--
	Argentina	0	0	32	--	0	0	536	--
<b>Total Papa semilla</b>		<b>658</b>	<b>658</b>	<b>32</b>	<b>--</b>	<b>79.028</b>	<b>79.028</b>	<b>536</b>	<b>--</b>
Papas "in vitro" para siembra	Argentina	344	344	154	--	6.639	6.639	3.897	--
	Países Bajos	0	0	76	--	0	0	914	--
	Alemania	0	0	1	--	0	0	317	--
<b>Total Papas "in vitro" para siembra</b>		<b>344</b>	<b>344</b>	<b>231</b>	<b>--</b>	<b>6.639</b>	<b>6.639</b>	<b>5.128</b>	<b>--</b>
<b>Total</b>		<b>43.315.994</b>	<b>43.315.994</b>	<b>65.477.755</b>	<b>51,2</b>	<b>52.086.347</b>	<b>52.086.347</b>	<b>74.001.556</b>	<b>42,1</b>

Fuente: elaborado por Odepa con información del Servicio Nacional de Aduanas. Cifras sujetas a revisión por informes de variación de valor (IVV).