



Boletín de la papa



Diciembre 2014

Boletín de la papa

Diciembre 2014

Información de precios, y de comercio exterior a noviembre 2014

Javiera Pefaur Lepe

Publicación de la Oficina de Estudios y Políticas Agrarias (Odepa)
del Ministerio de Agricultura, Gobierno de Chile
www.odepa.gob.cl

Directora y Representante Legal
Claudia Carbonell Piccardo

Se puede reproducir total o parcialmente citando la fuente



Introducción

Este boletín se publica mensualmente, con información de mercado nacional y de comercio exterior, relacionado a la papa.

Los datos utilizados en este documento, que permiten hacer los análisis del mercado, se obtienen de las siguientes fuentes:

- Aduanas, para información de comercio exterior.
- Odepa, para precios mayoristas, y minoristas, utilizando los registros de precios capturados en ferias libres, supermercados y mercados mayoristas.
- El Instituto Nacional de Estadísticas (INE), para informar superficie, rendimientos y producción regional y nacional.

CONTENIDO

Comentario	Descripción	Página
1	Precio de la papa en mercados mayoristas	5
2	Precio de la papa en mercados minoristas	5
3	Superficie, producción y rendimiento	5
4	Comercio exterior de productos derivados de papa	5
Cuadro	Descripción	Página
1	Precios mensuales promedio de papa en mercados mayoristas	6
2	Precios diarios de papa en los mercados mayoristas según variedad	7
3	Precios diarios de papa en los mercados mayoristas según mercado	8
4	Precios mensuales de papa en supermercados y ferias libres de Santiago	9
5	Precio semanal de papa a consumidor según región y tipo de establecimiento	10
6	Superficie, producción y rendimiento de papa	11
7	Superficie regional de papa entre las regiones de Coquimbo y Los Lagos	12
8	Producción regional de papa entre las regiones de Coquimbo y Los Lagos	13
9	Rendimiento regional de papa entre las regiones de Coquimbo y Los Lagos	14
10	Exportaciones chilenas de productos derivados de papa por producto y país de destino	15
11	Importaciones chilenas de productos derivados de papa por producto y origen	16
Gráfico	Descripción	Página
1	Precio promedio mensual de papa en los mercados mayoristas	6
2	Precio promedio diario de papa en los mercados mayoristas	7
3	Precio diario de papa en los mercados mayoristas según mercado	8
4	Precios mensuales de papa en supermercados y ferias libres de Santiago	9
5	Precio semanal de papa a consumidor en supermercados según región	10
6	Precio semanal de papa a consumidor en ferias según región	10
7	Evolución de la superficie y producción de papa	11
8	Superficie regional de papa entre las regiones de Coquimbo y Los Lagos	12
9	Producción regional de papa entre las regiones de Coquimbo y Los Lagos	13
10	Rendimiento regional de papa entre las regiones de Coquimbo y Los Lagos	14

COMENTARIOS

1. Precios de la papa en mercados mayoristas: precios a la baja en noviembre

El precio promedio de la papa en los mercados mayoristas durante el mes de noviembre fue de \$ 9.564 por saco de 50 kilos, valor 14,4% inferior al del mes anterior, y 49,1% por debajo del valor del mismo mes en el año 2013 (cuadro 1 y gráfico 1). Se observan precios muy por debajo de lo ocurrido en los meses de septiembre y octubre de los años 2013 y 2012, lo que se explicaría por una sobreoferta de papa. Por otro lado, es común que en este mes los precios bajen, por un aumento de volumen ofertado en el mercado.

El precio promedio diario en los mercados mayoristas es errático entre un día y otro. Aun así se observa una leve tendencia a la baja en los precios del mes de noviembre, la que se refleja en la línea de tendencia del promedio. Esto contrasta con el alza de precios que se venía observando en los seis meses anteriores (cuadro 2 y gráfico 2).

En los distintos mercados mayoristas que monitorea Odepa, se observa una tendencia general de precios más altos en los terminales de Arica y de Puerto Montt en noviembre (en las zonas más extremas donde se hace captura de precios en Chile). En este mismo mes los precios promedio más bajos se registraron en el Maule. En Temuco los precios presentan un alza a fines de noviembre. En Arica los precios son un 35% más altos que el promedio; en Puerto Montt, un 30% mayores. En Talca los precios son en promedio un 40% menores que el promedio nacional (cuadro 3 y gráfico 3).

2. Precio de la papa en mercados minoristas: precios estables con tendencia al alza en supermercados

En el monitoreo de precios al consumidor que realiza Odepa en la ciudad de Santiago, se observó en supermercados que el precio de noviembre subió 15,1% en relación con el mes anterior, pero presentó una baja de 21,9% con respecto al mismo mes de 2013. En ferias se registraron bajas en relación con el mes anterior (8,3%) y el año anterior (34,4%). En Santiago el precio promedio de supermercados para noviembre alcanzó 1.081 pesos por kilo, y en ferias, 418 pesos por kilo (cuadro 4 y gráfico 4).

En el registro de precios al consumidor que Odepa realiza entre las regiones de Arica y Los Lagos, se observa que los precios, al igual que en Santiago, son erráticos entre semanas. En ferias se registra mayor variación de precios entre las regiones, en comparación con los supermercados, donde los precios reflejan menor variabilidad entre regiones.

Durante noviembre, en ferias destaca un *peak* de precios en la Región de los Lagos, lo que llama la atención, pues durante los meses anteriores (de julio a octubre) esta región se mantuvo con baja variabilidad de precios, y además con precios más bajos en relación con el promedio nacional. Arica destaca por presentar en general los precios más altos en relación con el promedio.

En supermercados se observa en noviembre una leve tendencia de aumento de los precios promedio, en todas las regiones (cuadro 5 y gráficos 5 y 6).

3. Superficie, producción y rendimiento: menor superficie

Los resultados de la encuesta del INE sobre la superficie sembrada con cultivos anuales para la temporada 2013/14 indicaron una leve disminución de 1,2% para la papa, con una superficie de 48.965 hectáreas y un rendimiento esperado de 21,7 ton/ha. Los cálculos indicarían una producción proyectada cercana a 1.061.000 toneladas para esta temporada, lo que significa un 8,4% menos de producción esperada, con relación a la temporada 2012/13 (cuadro 6).

En los resultados regionales de superficie de papas en la temporada 2013/14 (cuadro 7), se puede observar que la mayor superficie se concentra en la Región de La Araucanía, con 13.054 hectáreas, lo que significa un 10% menos que en la temporada anterior en la misma región. La siguen la Región de Los Lagos, con 10.758 hectáreas (7,5% más superficie que en la temporada anterior), y la Región del Bío Bío, con 8.532 hectáreas (1,9% más que en la temporada anterior). Sin embargo, la mayor producción tiene lugar en la Región de Los Lagos (344.148 toneladas), con el rendimiento más alto en el país (32 ton/ha) (cuadros 8 y 9).

4. Comercio exterior de productos derivados de papa: balanza sin grandes variaciones

La balanza comercial de los productos derivados de papa es negativa, siendo mucho mayores las importaciones que las ventas al exterior (cuadros 10 y 11).

En el período enero – noviembre de 2014 las exportaciones sumaron USD 2,6 millones, cifra 1,6% inferior a la registrada en el mismo período del año anterior. En el período de análisis, destacan las exportaciones de papa sin congelar hacia Argentina, ya que en el año 2013 no se registraban exportaciones a ese país. Por otro lado, las exportaciones a Uruguay han disminuido 12,6% con relación al año anterior.

Las importaciones en el período enero – noviembre de 2014 sumaron USD 87,8 millones, 3,8% menos que en el mismo período del año anterior. Los mayores aumentos se observaron principalmente en las importaciones de papas preparadas congeladas y puré de papas. En las importaciones se observan incrementos importantes en papas preparadas congeladas provenientes de los Países Bajos, Alemania y Francia, y en puré de papas proveniente de Estados Unidos, Alemania y Países Bajos. Bélgica sigue siendo el principal proveedor de papa congelada.

Cuadro 1
Precio promedio mensual de papa en mercados mayoristas
(\$ nominales sin IVA / envase 50 kilos)

Mes	Año			Variación (%)	
	2012	2013	2014	Mensual	Anual
Enero	9.910	6.955	9.269	10,4	33,3
Febrero	10.867	6.859	12.026	29,7	75,3
Marzo	9.976	7.855	10.066	-16,3	28,2
Abril	8.148	8.950	9.874	-1,9	10,3
Mayo	9.006	10.977	10.144	2,7	-7,6
Junio	10.846	11.814	10.446	3,0	-11,6
Julio	11.526	11.876	11.273	7,9	-5,1
Agosto	13.396	11.764	11.520	2,2	-2,1
Septiembre	18.331	15.463	11.672	1,3	-24,5
Octubre	20.218	19.590	11.174	-4,3	-43,0
Noviembre	11.680	18.796	9.564	-14,4	-49,1
Diciembre	7.739	8.399			
Promedio anual ponderado	10.937	11.592	10.609		-8,5
Promedio simple enero-noviembre	12.173	11.900	10.639		-10,6

Fuente: Odepa.

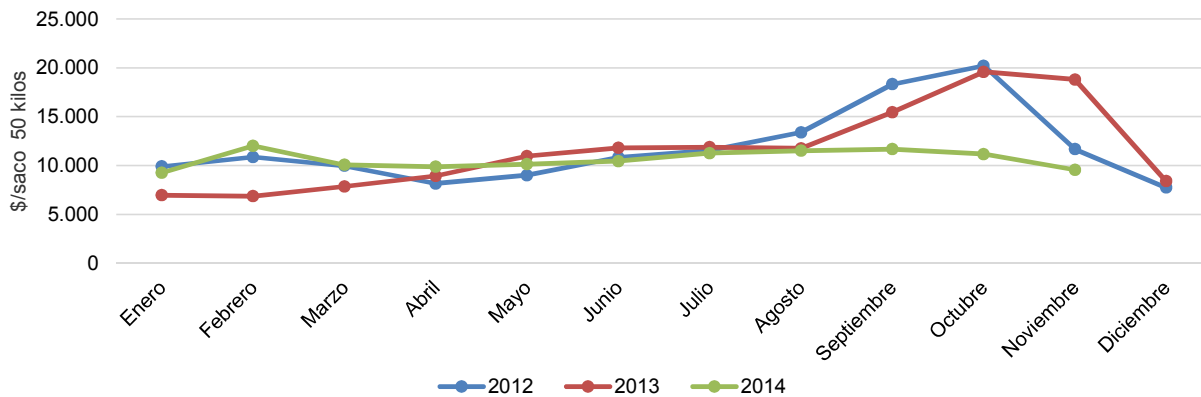
Considera la Central Lo Valledor, la Vega Central, la Macroferia Regional de Talca y la Vega Monumental de Concepción.

A partir del 7 de julio considera también la Feria Mayorista La Calera de Valparaíso (Femacal) y el Terminal Agropecuario La Palmera de Coquimbo.

A partir del 15 de septiembre de 2014 incluye la Vega Modelo de Temuco y la Feria Lagunita de Puerto Montt.

A partir del 1° de noviembre de 2014 incluye el Terminal Hortofrutícola de Chillán y el Terminal Agrícola del Norte S.A. de Arica
 Precio promedio ponderado por volumen.

Gráfico 1. Precio promedio mensual de papa en los mercados mayoristas



Fuente: Odepa.

Cuadro 2
Precios diarios de papa en los mercados mayoristas según variedad
(\$ nominales sin IVA / 50 kilos)

Fecha	Asterix	Cardinal	Désirée	Karu	Pukará	Rodeo	Patagonia	Yagana	Spunta	Rosara	Promedio ponderado
17-10-14	8.493	12.143	9.290	10.563		9.990			11.375	11.316	9.662
20-10-14	12.808	14.076	10.322	10.783		11.325			11.727	12.325	11.701
21-10-14	10.508	13.165	9.722	10.353	10.564	10.472			11.405	12.288	10.650
22-10-14	11.812	12.988	9.589	10.366		10.522			11.305	12.207	10.845
23-10-14	13.064	12.906	9.675	10.143	12.411	12.164				12.185	11.497
24-10-14	11.540	13.140	8.172	9.578	12.618	12.216				12.237	10.349
27-10-14	13.676	12.920	7.747	7.031	12.196	12.243		9.722		12.360	9.840
28-10-14	10.820	13.162	8.477	7.073	12.807	11.754		9.655		12.147	10.358
29-10-14	12.557	13.389	7.987	6.963	11.372	10.541		9.387		12.290	10.143
30-10-14	8.974	12.414	7.142	7.003	10.707	10.070		9.243		10.531	9.302
03-11-14	10.731	12.560	7.813	10.084		11.776		8.193		11.224	10.794
04-11-14	10.874	12.802	9.069	10.084	8.786	10.476		9.031		10.615	10.348
05-11-14	10.765	12.336	8.473	7.815	7.143	9.307		8.193		10.080	9.767
06-11-14	10.467	11.664	10.085	12.419	8.887	9.412		8.193		9.674	10.313
07-11-14	10.538	11.762	10.270	11.783	9.388	11.441		8.193		9.229	10.519
10-11-14	10.869	11.858	8.672	14.286	8.197	10.472		8.365		8.908	10.096
11-11-14	10.500	12.033	9.178	15.126	10.545	10.439		8.193		8.976	10.506
12-11-14	8.418	12.430	8.853	12.829		9.900		8.193		9.727	10.492
13-11-14	10.604	11.586	8.977	11.187		9.807	9.650			9.715	10.452
14-11-14	9.367	13.075	9.447	10.895	8.687	10.147	9.053			9.484	10.289
17-11-14	9.020	12.185	8.381	11.222	7.987					8.361	9.117
18-11-14	9.834	13.150	8.882	9.264	8.133	7.997	9.015			8.796	9.531
19-11-14	8.651	12.815	8.616	10.184	9.181					8.894	9.839
20-11-14	9.446	10.884	8.470		7.349	7.931		6.513		8.117	8.868
21-11-14	9.097	11.450	9.147	13.841	7.642	8.081	7.951	5.431		8.862	9.225
24-11-14	9.984	11.134	8.983		8.038	8.623	8.403			9.544	9.068
25-11-14	9.152	11.607	9.071	11.204	9.268	6.589	9.244			9.874	9.601
26-11-14	9.611	9.420	9.772	13.761	9.449	7.632	9.874			9.702	9.962
27-11-14	9.745	9.541	10.279	13.422	8.560	7.947				11.889	10.105
28-11-14	9.598	10.658	9.699	13.846	9.220	7.534	9.244	7.353		11.924	10.031

Fuente: Odepa.

Considera la Central Lo Valledor, la Vega Central, la Macrofería Regional de Talca y la Vega Monumental de Concepción.

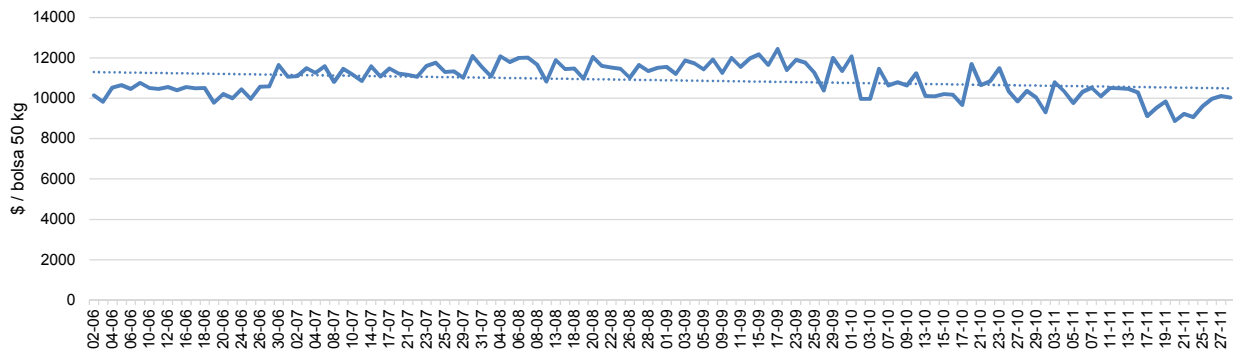
A partir del 7 de julio considera también la Feria Mayorista La Calera de Valparaíso (Femacal) y el Terminal Agropecuario La Palmera de Coquimbo.

A partir del 15 de septiembre de 2014 incluye la Vega Modelo de Temuco y la Feria Lagunita de Puerto Montt.

A partir del 1° de noviembre de 2014 incluye el Terminal Hortofrutícola de Chillán y el Terminal Agrícola del Norte S.A. de Arica.

Precio promedio ponderado por volumen.

Gráfico 2. Precio diario de papa en los mercados mayoristas, desde el 1 de junio al 30 de noviembre de 2014
(en \$/50 kilos sin IVA)



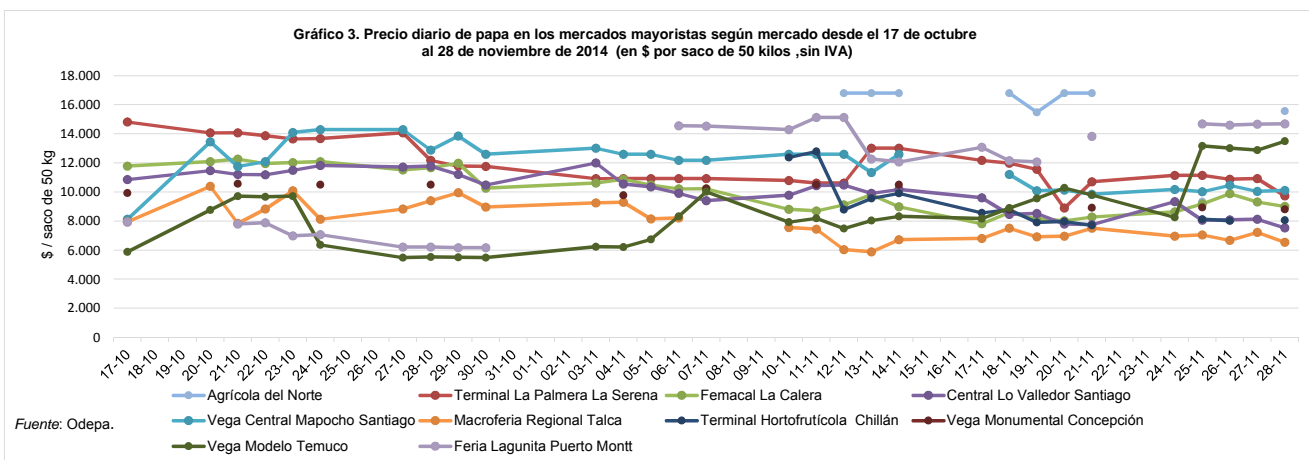
Fuente: Odepa.

Cuadro 3
Precios diarios de papa en los mercados mayoristas según mercado
(\$ nominales sin IVA / 50 kilos)

Fecha	Agrícola del Norte	Terminal La Palmera La Serena	Femacal La Calera	Central Lo Valledor Santiago	Vega Central Mapocho Santiago	Macroferia Regional Talca	Terminal Hortofrutícola Chillán	Vega Monumental Concepción	Vega Modelo Temuco	Feria Lagunita Puerto Montt	Promedio ponderado
17-10-2014		14.811	11.775	10.866	8.126	7.955	5.882	9.944	5.882	7.932	9.662
20-10-2014		14.076	12.100	11.485	13.445	10.399	8.764		8.764		11.701
21-10-2014		14.076	12.260	11.217	11.765	7.843		10.579	9.724	7.803	10.650
22-10-2014		13.866	11.964	11.194	12.088	8.824			9.664	7.886	10.845
23-10-2014		13.655	12.022	11.507	14.091	10.084			9.717	6.981	11.497
24-10-2014		13.675	12.100	11.820	14.286	8.123		10.504	6.359	7.072	10.349
27-10-2014		14.076	11.511	11.719	14.286	8.824			5.483	6.218	9.840
28-10-2014		12.185	11.682	11.780	12.885	9.405		10.495	5.536	6.206	10.358
29-10-2014		11.786	11.977	11.214	13.843	9.965			5.497	6.175	10.143
30-10-2014		11.769	10.267	10.492	12.605	8.964			5.477	6.162	9.302
03-11-2014		10.924	10.614	12.009	13.025	9.244			6.243		10.794
04-11-2014		10.924	10.887	10.547	12.605	9.284		9.770	6.218		10.348
05-11-2014		10.924	10.486	10.341	12.605	8.156			6.735		9.767
06-11-2014		10.924	10.219	9.916	12.185	8.223			8.333	14.558	10.313
07-11-2014		10.924	10.224	9.396	12.178			10.231	10.024	14.544	10.519
10-11-2014		10.800	8.811	9.790	12.605	7.563	12.379		7.923	14.286	10.096
11-11-2014		10.609	8.689	10.445	12.605	7.453	12.803	10.514	8.184	15.126	10.506
12-11-2014	16.807	10.609	9.125	10.486	12.605	6.044	8.791		7.479	15.126	10.492
13-11-2014	16.807	13.025	9.817	9.909	11.345	5.882	9.549		8.030	12.261	10.452
14-11-2014	16.807	13.025	8.980	10.170	12.605	6.719	9.920	10.504	8.319	12.065	10.289
17-11-2014		12.185	7.824	9.597	6.814	6.814	8.571		8.174	13.085	9.117
18-11-2014	16.807	11.975	8.598	8.449	11.217	7.516	8.796	8.827	8.890	12.160	9.531
19-11-2014	15.482	11.555	8.141	8.533	10.084	6.909	7.899		9.549	12.065	9.839
20-11-2014	16.807	8.894	8.008	7.808	10.128	6.963	7.970		10.284		8.868
21-11-2014	16.807	10.714	8.275	7.754	9.855	7.503	7.708	8.916	9.804	13.841	9.225
24-11-2014		11.134	8.634	9.330	10.177	6.955			8.263		9.068
25-11-2014	9.333	11.134	9.191	8.062	10.014	7.059	8.129	8.946	13.165	14.684	9.601
26-11-2014		10.884	9.887	8.078	10.466	6.677	8.012		13.025	14.601	9.962
27-11-2014		10.924	9.312	8.117	10.046	7.217			12.885	14.659	10.105
28-11-2014	15.563	9.734	8.999	7.531	10.106	6.550	8.067	8.820	13.492	14.687	10.031

Fuente: Odepa.

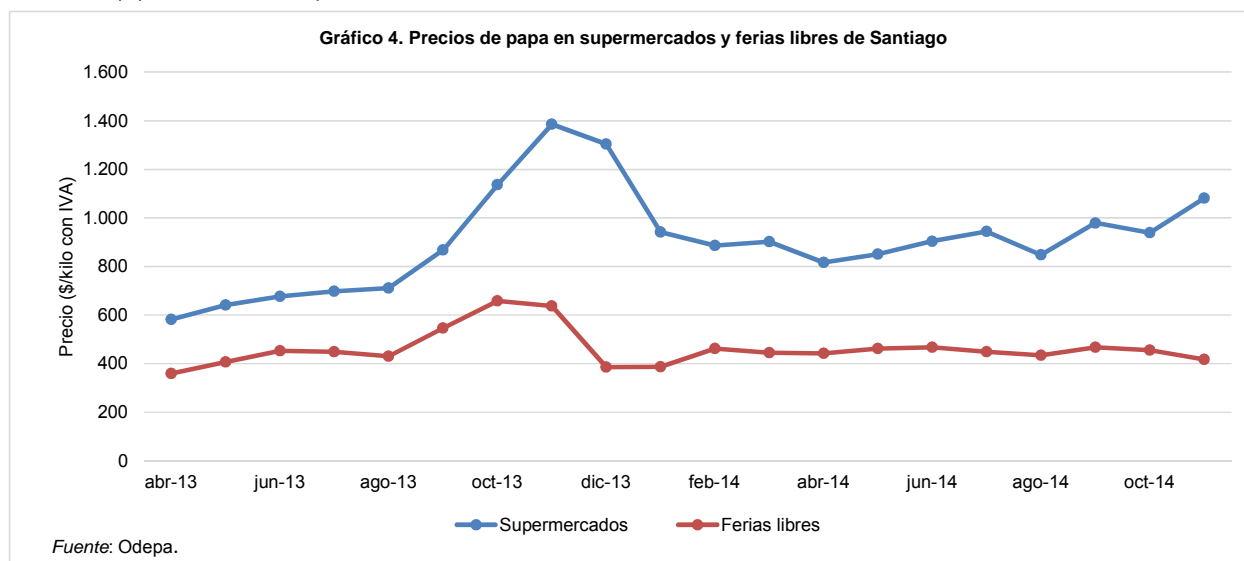
Gráfico 3. Precio diario de papa en los mercados mayoristas según mercado desde el 17 de octubre al 28 de noviembre de 2014 (en \$ por saco de 50 kilos ,sin IVA)



Cuadro 4
Precios mensuales de papa en supermercados y ferias libres de Santiago
(\$ / kilo con IVA)

Mes	Supermercados				Ferias libres			
	Año		Variación (%)		Año		Variación (%)	
	2013	2014	Mensual	Anual	2013	2014	Mensual	Anual
Enero	743	941	-27,8	26,6	332	387	0,3	16,6
Febrero	707	886	-5,8	25,3	319	462	19,4	44,8
Marzo	630	902	1,8	43,2	350	445	-3,7	27,1
Abril	582	816	-9,5	40,2	360	442	-0,7	22,8
Mayo	641	851	4,3	32,8	407	462	4,5	13,5
Junio	677	904	6,2	33,5	453	468	1,3	3,3
Julio	698	944	4,4	35,2	449	449	-4,1	0,0
Agosto	711	848	-10,2	19,3	431	435	-3,1	0,9
Septiembre	868	979	15,4	12,8	546	467	7,4	-14,5
Octubre	1.136	939	-4,1	-17,3	658	456	-2,4	-30,7
Noviembre	1.385	1.081	15,1	-21,9	637	418	-8,3	-34,4
Diciembre	1.304				386			
Promedio año	840				444			
Promedio enero-noviembre	798	917		15,0	431	445		3,3

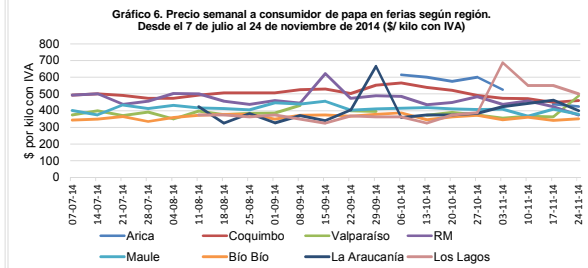
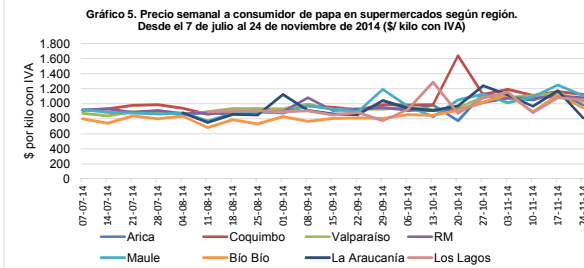
Fuente: Odepa. Se recalcularon los valores de enero a mayo de 2013 debido a la nueva metodología de captura. El valor corresponde al precio promedio mensual de papa Désirée o Karu de primera calidad.



Cuadro 5
Precio semanal de papa a consumidor según región y tipo de establecimiento
 (\$ / kilo con IVA)

Semana	Supermercado							Feria libre								
	Arica	Coquimbo	Valparaíso	RM	Maule	Bío Bío	La Araucanía	Los Lagos	Arica	Coquimbo	Valparaíso	RM	Maule	Bío Bío	La Araucanía	Los Lagos
07-07-14		914	871	914	923	801				494	375	494	402	344		
14-07-14		931	838	931	885	741				500	400	500	375	350		
21-07-14		980	894	886	877	839				492	371	437	435	366		
28-07-14		988	893	911	862	800				475	392	458	413	336		
04-08-14		942	851	866	879	836	876			475	350	504	432	359		
11-08-14		860	896	875	771	683	749	894		494	397	501	417	372	425	375
18-08-14		910	938	863	870	787	859	901		506	377	458	413	379	325	375
25-08-14		930	931	901	889	730	849	905		506	384	437	406	379	383	363
01-09-14		909	932	893	876	828	1.122	894		506	386	461	448	350	327	375
08-09-14		970	995	1.079	973	765	910	906		528	432	446	440	374	371	350
15-09-14		953	923	910	928	806	863	850		530		622	457	375	340	325
22-09-14		921	931	928	893	812	854	885		503	400	475	404	367	404	369
29-09-14		988	929	949	1.192	804	1.044	774		553	396	490	411	378	666	363
06-10-14	907	985	959	913	965	857	941	922	615	566		486	415	387	360	363
13-10-14	983	989	921	910	826	845	911	1.288	600	539	372	435	419	345	374	325
20-10-14	773	1.640	944	914	1.051	911	971	873	575	521	389	449	411	363	375	375
27-10-14	1.138	1.122	1.094	1.016	1.129	1.022	1.240	1.075	600	492	375	484	407	372	384	388
03-11-14	1.077	1.192	1.085	1.078	1.012	1.122	1.114	1.155	525	474	356	439	409	345	425	688
10-11-14	1.051	1.109	1.107	1.072	1.093	893	967	881	472	472	367	459	367	362	443	550
17-11-14	1.147	1.164	1.145	1.103	1.249	1.118	1.175	1.083	440	450	363	425	409	342	463	550
24-11-14	984	1.122	1.030	1.082	1.108	945	813	1.050	425	461	489	374	379	351	400	500

Fuente: Odepa. Se considera el precio promedio de la primera calidad de distintas variedades.

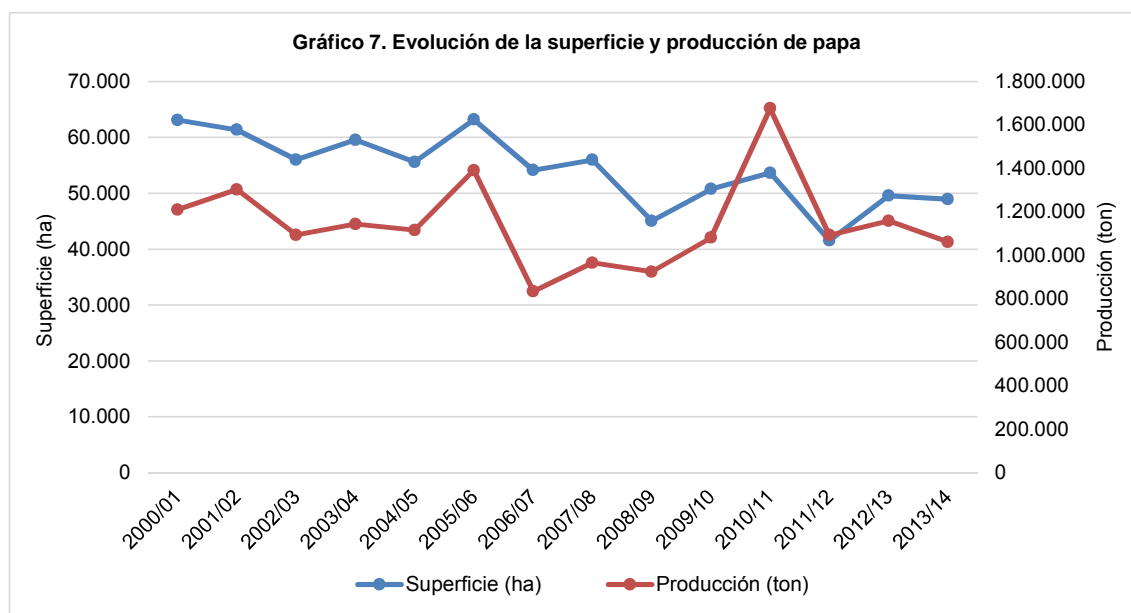


Fuente: Odepa. Se considera el precio promedio de la primera calidad de distintas variedades.

Cuadro 6
Superficie, producción y rendimiento de papa a nivel nacional

Año agrícola	Superficie (ha)	Producción (ton)	Rendimiento (ton/ha)
2000/01	63.110	1.210.044	19,2
2001/02	61.360	1.303.268	21,2
2002/03	56.000	1.093.728	19,5
2003/04	59.560	1.144.170	19,2
2004/05	55.620	1.115.736	20,1
2005/06	63.200	1.391.378	22,0
2006/07	54.145	834.860	15,4
2007/08	55.976	965.940	17,3
2008/09	45.078	924.548	20,5
2009/10	50.771	1.081.349	21,3
2010/11	53.653	1.676.444	31,3
2011/12	41.534	1.093.452	26,3
2012/13	49.576	1.159.022	23,4
2013/14	48.965	1.061.325	21,7

Fuente: elaborado por Odepa con información del INE.

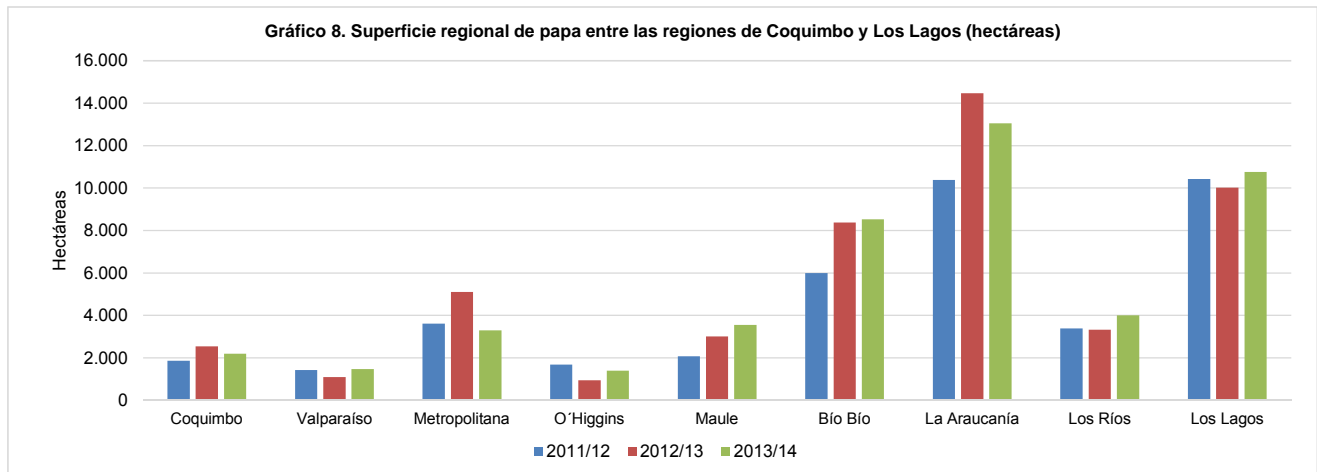


Fuente: elaborado por Odepa con información del INE.

Cuadro 7
Superficie regional de papa entre las regiones de Coquimbo y Los Lagos
(hectáreas)

Año agrícola	Región de Coquimbo	Región de Valparaíso	Región Metropolitana	Región de O'Higgins	Región del Maule	Región del Bío Bío	Región de La Araucanía	Región de Los Ríos	Región de Los Lagos	Resto del país
2001/02	5.960	1.480	4.280	2.960	4.170	5.240	18.030		17.930	
2002/03	5.420	1.190	4.090	3.140	3.850	5.690	15.000		16.310	
2003/04	5.400	1.200	4.000	3.450	3.800	6.400	16.800		17.200	
2004/05	4.960	1.550	3.260	2.820	2.800	6.290	15.620		17.010	
2005/06	5.590	1.870	4.000	3.410	3.740	6.600	17.980		18.700	
2006/07	3.237	2.184	5.237	1.711	3.369	8.441	14.059	3.971	11.229	
2007/08	3.520	2.040	5.610	1.570	3.430	8.100	14.800	4.240	11.960	
2008/09	2.996	606	2.760	259	2.183	7.025	13.473	4.567	10.522	
2009/10	3.421	447	3.493	1.981	4.589	8.958	16.756	3.767	6.672	
2010/11	3.208	1.493	3.750	887	4.584	9.385	17.757	3.839	8.063	
2011/12	1.865	1.421	3.607	1.681	2.080	5.998	10.383	3.393	10.419	687
2012/13	2.546	1.103	5.104	942	3.017	8.372	14.459	3.334	10.012	687
2013/14	2.197	1.480	3.299	1.394	3.557	8.532	13.054	4.007	10.758	687

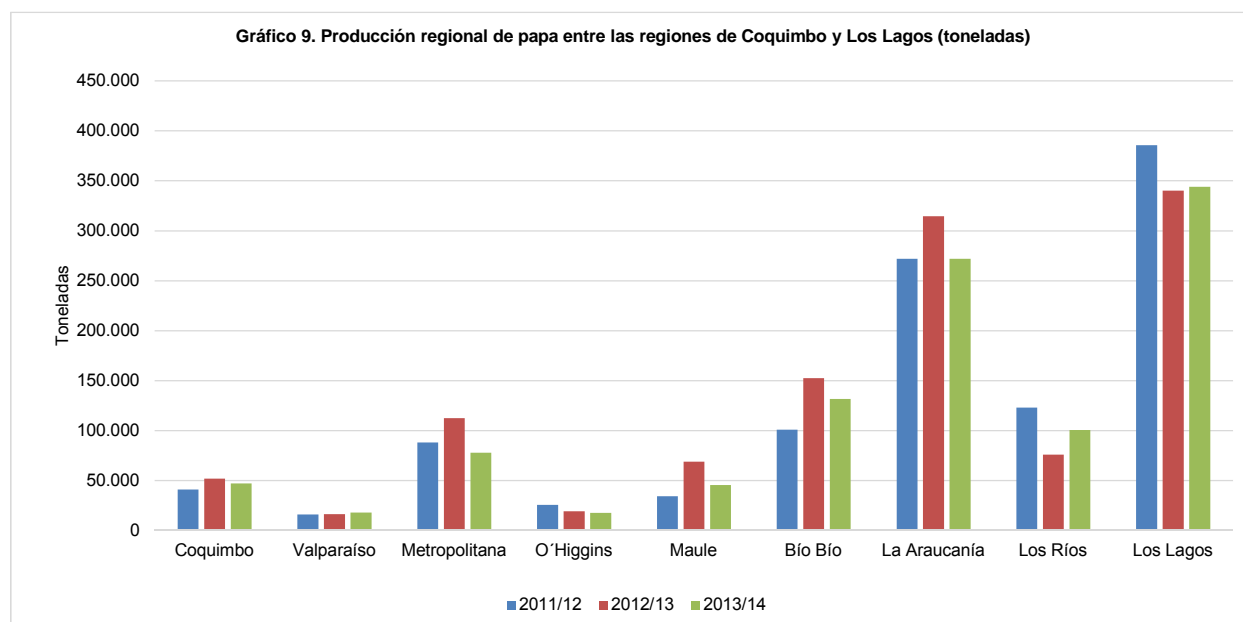
Fuente: elaborado por Odepa con información del INE.



Cuadro 8
Producción regional de papa entre las regiones de Coquimbo y Los Lagos
(toneladas)

Año agrícola	Región de Coquimbo	Región de Valparaíso	Región Metropolitana	Región de O'Higgins	Región del Maule	Región del Bío Bío	Región de La Araucanía	Región de Los Ríos	Región de Los Lagos	Resto del país
2001/02	131.241	21.403	82.529	49.670	62.219	104.594	420.347		419.319	
2002/03	110.721	14.421	63.776	57.187	57.217	113.195	297.629		367.637	
2003/04	109.620	15.000	63.360	65.550	57.190	128.320	302.400		390.784	
2004/05	106.541	25.575	43.228	56.513	42.448	127.498	321.303		380.684	
2005/06	120.465	31.323	59.440	44.262	63.356	131.670	446.084		482.834	
2006/07	56.406	20.395	87.052	22.727	44.973	97.716	212.545	72.423	213.984	
2007/08	66.880	27.744	86.001	26.690	58.550	135.270	220.224	86.623	251.519	
2008/09	51.591	8.351	53.082	3.753	31.916	109.801	265.553	121.619	272.625	
2009/10	78.466	11.764	86.175	38.358	57.456	165.633	315.519	124.688	197.024	
2010/11	75.516	31.084	79.125	15.805	111.620	255.835	615.990	142.120	343.081	
2011/12	41.067	16.000	88.299	25.652	34.486	101.006	272.035	122.928	385.711	
2012/13	51.863	16.392	112.644	19.220	69.068	152.632	314.582	76.035	340.220	
2013/14	47.236	18.071	77.889	17.620	45.494	131.819	272.045	100.736	344.148	6.266

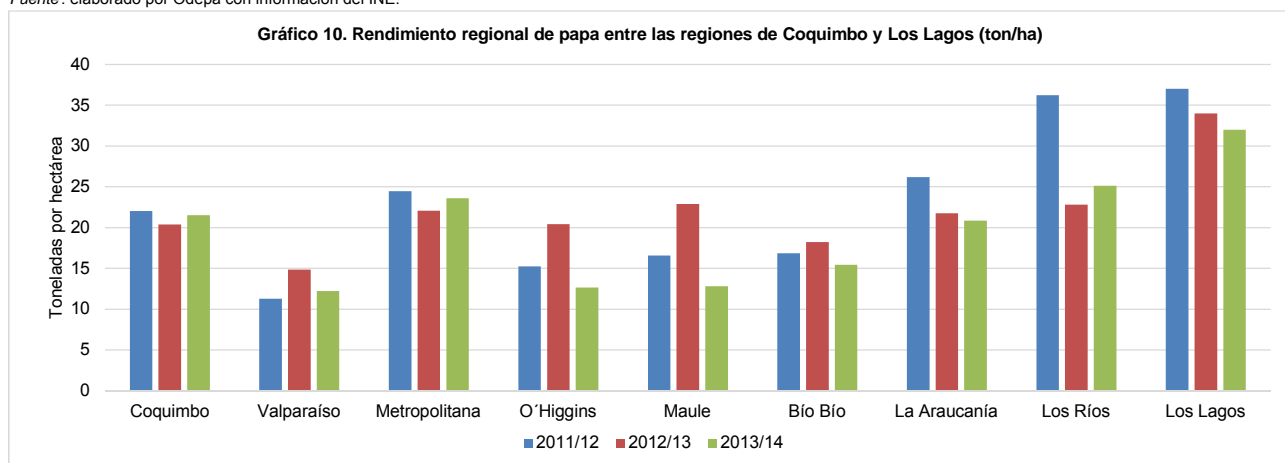
Fuente: elaborado por Odepa con información del INE.



Cuadro 9
Rendimiento regional de papa entre las regiones de Coquimbo y Los Lagos
(ton/ha)

Año agrícola	Región de Coquimbo	Región de Valparaíso	Región Metropolitana	Región de O'Higgins	Región del Maule	Región del Bío Bío	Región de La Araucanía	Región de Los Ríos	Región de Los Lagos	Resto del país
2001/02	22,0	14,5	19,3	16,8	14,9	20,0	23,3		23,4	
2002/03	20,4	12,1	15,6	18,2	14,9	19,9	19,8		22,5	
2003/04	20,3	12,5	15,8	19,0	15,1	20,1	18,0		22,7	
2004/05	21,5	16,5	13,3	20,0	15,2	20,3	20,6		22,4	
2005/06	21,6	16,8	14,9	13,0	16,9	20,0	24,8		25,8	
2006/07	17,4	9,3	16,6	13,3	13,4	11,6	15,1	18,2	19,1	
2007/08	19,0	13,6	15,3	17,0	17,1	16,7	14,9	20,4	21,0	
2008/09	17,2	13,8	19,2	14,5	14,6	15,6	19,7	26,6	25,9	
2009/10	22,9	26,3	24,7	19,4	12,5	18,5	18,8	33,1	29,5	
2010/11	23,5	20,5	21,1	17,8	24,4	27,3	34,7	37,0	42,6	
2011/12	22,0	11,3	24,5	15,3	16,6	16,8	26,2	36,2	37,0	
2012/13	20,4	14,9	22,1	20,4	22,9	18,2	21,8	22,8	34,0	
2013/14	21,5	12,2	23,6	12,6	12,8	15,5	20,8	25,1	32,0	9,1

Fuente: elaborado por Odepa con información del INE.



Fuente: elaborado por Odepa con información del INE.

Cuadro 10. Exportaciones chilenas de productos derivados de papa por producto y país de destino									
Producto	País	Volumen (kilos)				Valor FOB (dólares)			
		2013	ene-nov 2013	ene-nov 2014	Variación (%)	2013	ene-nov 2013	ene-nov 2014	Variación (%)
Preparadas sin congelar	Uruguay	226.022	201.256	192.320	-4,4	958.139	846.567	739.749	-12,6
	Brasil	14.112	14.112	0	-100,0	60.980	60.980	0	-100,0
	Paraguay	6.886	6.886	18.858	173,9	49.581	49.581	169.612	242,1
	Perú	8.700	7.984	6.845	-14,3	49.393	45.299	43.682	-3,6
	Honduras	818	818	777	-5,0	5.401	5.401	5.068	-6,2
	Otros (país desconocido)	199	199	0	-100,0	1.182	1.182	0	-100,0
	Terr. británico en América	300	300	30	-89,8	533	533	493	-7,5
	México	40	40	0	-100,0	229	229	0	-100,0
	Argentina	0	0	47.040	--	0	0	510.300	--
Cuba	0	0	14.675	--	0	0	46.471	--	
Total Preparadas sin congelar		257.077	231.595	280.545	21,1	1.125.437	1.009.771	1.515.375	50,1
Papa semilla	Brasil	425.000	425.000	350.000	-17,6	508.120	508.120	381.350	-24,9
	Guatemala	192.000	192.000	216.000	12,5	220.800	220.800	248.400	12,5
Total Papa semilla		617.000	617.000	566.000	-8,3	728.920	728.920	629.750	-13,6
Copos (puré)	Países Bajos	62.040	62.040	0	-100,0	97.436	97.436	0	-100,0
	Colombia	18.720	18.720	0	-100,0	82.848	82.848	0	-100,0
	Ecuador	21.072	19.572	8.700	-55,5	75.480	70.785	31.444	-55,6
	Bélgica	33.300	33.300	0	-100,0	55.778	55.778	0	-100,0
	Bolivia	25.058	23.406	20.607	-12,0	49.130	45.008	48.190	7,1
	Argentina	20.865	20.865	0	-100,0	43.817	43.817	0	-100,0
	Perú	12.419	12.401	10.441	-15,8	31.931	31.883	27.274	-14,5
	Venezuela	2.484	2.484	1.284	-48,3	10.060	10.060	8.673	-13,8
Canadá	0	0	352	--	0	0	1.122	--	
Total Copos (puré)		195.958	192.788	41.384	-78,5	446.479	437.615	116.704	-73,3
Harina de papa	Venezuela	49.965	49.965	12.354	-75,3	221.648	221.648	75.785	-65,8
	Colombia	29.400	29.400	10.169	-65,4	67.712	67.712	24.614	-63,6
	Cuba	12.012	12.012	0	-100,0	43.294	43.294	0	-100,0
	Perú	6.931	6.931	5.210	-24,8	28.078	28.078	14.796	-47,3
Total Harina de papa		98.308	98.308	27.733	-71,8	360.732	360.732	115.195	-68,1
Fécula (almidón)	Argentina	49.500	49.500	17.000	-65,7	53.517	53.517	47.515	-11,2
	Canadá	0	0	117	--	0	0	271	--
Total Fécula (almidón)		49.500	49.500	17.117	-65,4	53.517	53.517	47.786	-10,7
Preparadas congeladas	Venezuela	18.070	18.070	0	-100,0	32.526	32.526	0	-100,0
	Perú	4.000	4.000	0	-100,0	4.270	4.270	0	-100,0
	Costa Rica	1.500	1.500	500	-66,7	2.817	2.817	896	-68,2
Paraguay	0	0	116	--	0	0	10	--	
Total Preparadas congeladas		23.570	23.570	616	-97,4	39.613	39.613	906	-97,7
Consumo fresca	Argentina	25.000	25.000	0	-100,0	12.500	12.500	0	-100,0
	Brasil	25.000	25.000	0	-100,0	11.500	11.500	0	-100,0
	Terr. británico en América	6.300	6.300	3.000	-52,4	8.742	8.742	3.240	-62,9
	Reino Unido	0	0	120	--	0	0	1.200	--
	Uruguay	0	0	432.700	--	0	0	189.672	--
Total Consumo fresca		56.300	56.300	435.820	674,1	32.742	32.742	194.112	492,9
Total		1.297.713	1.269.061	1.369.216	7,9	2.787.440	2.662.910	2.619.827	-1,6

Fuente: elaborado por Odepa con información del Servicio Nacional de Aduanas. Cifras sujetas a revisión por informes de variación de valor (IVV).

Cuadro 11. Importaciones chilenas de productos derivados de papa por producto y origen

Producto	País	Volumen (kilos)				Valor CIF (dólares)			
		2013	ene-nov 2013	ene-nov 2014	Variación (%)	2013	ene-nov 2013	ene-nov 2014	Variación (%)
Preparadas congeladas	Bélgica	34.657.846	32.082.012	33.846.292	5,5	34.691.360	32.076.462	31.869.892	-0,6
	Países Bajos	11.168.737	9.939.747	14.630.338	47,2	11.934.146	10.678.346	13.916.887	30,3
	Argentina	7.123.978	6.673.348	5.381.061	-19,4	9.063.228	8.514.578	6.635.199	-22,1
	Alemania	5.702.981	4.858.031	7.613.151	56,7	5.799.410	4.935.416	6.635.352	34,4
	Estados Unidos	2.644.631	2.340.518	2.587.535	10,6	3.834.978	3.413.106	3.541.672	3,8
	Francia	1.307.502	881.410	1.514.754	71,9	1.359.380	911.699	1.591.575	74,6
	Nueva Zelanda	249.480	249.480	0	-100,0	225.666	225.666	0	-100,0
	Polonia	40.824	40.824	84.000	105,8	55.054	55.054	96.840	75,9
	Dinamarca	47.520	47.520	0	-100,0	49.481	49.481	0	-100,0
	España	48.612	48.612	0	-100,0	45.307	45.307	0	-100,0
	Perú	19.502	12.677	24.691	94,8	36.757	22.352	49.270	120,4
	Turquía	10	10	0	-100,0	175	175	0	-100,0
Canadá	2	2	0	-100,0	105	105	0	-100,0	
Colombia	0	0	379	--	0	0	1.398	--	
Total Preparadas congeladas		63.011.624	57.174.191	65.682.201	14,9	67.095.046	60.927.746	64.338.084	5,6
Preparadas sin congelar	México	2.246.850	2.195.534	0	-100,0	10.163.911	9.935.168	0	-100,0
	Estados Unidos	497.453	483.550	476.127	-1,5	3.504.113	3.374.598	3.288.572	-2,5
	Canadá	343.038	286.828	388.841	35,6	1.885.590	1.588.634	2.191.798	38,0
	Países Bajos	809.832	670.008	716.760	7,0	865.084	713.165	769.305	7,9
	Perú	67.690	55.554	51.442	-7,4	454.061	375.100	310.952	-17,1
	Argentina	140.107	100.107	440.501	340,0	298.555	213.443	1.001.411	369,2
	Nueva Zelanda	42.996	42.996	0	-100,0	43.906	43.906	0	-100,0
	Reino Unido	2.713	2.576	1.500	-41,8	18.390	16.083	12.367	-23,1
	Ecuador	1.440	1.440	300	-79,2	18.055	18.055	3.583	-80,2
	China	3.130	3.130	0	-100,0	17.236	17.236	0	-100,0
	Alemania	760	760	13.196	1.636,4	6.702	6.702	48.252	620,0
	Taiwán	690	690	415	-39,9	2.644	2.644	2.048	-22,5
	Polonia	80	0	400	--	672	0	3.505	--
	Colombia	23	23	5.214	23.048,8	566	566	29.738	5.151,5
	España	3	3	0	-94,1	186	186	81	-56,4
	Brasil	12	12	16	38,9	109	109	161	47,9
	Italia	1	1	0	-100,0	95	95	0	-100,0
Indonesia	2	2	0	-100,0	31	31	0	-100,0	
Corea del Sur	0	0	36	--	0	0	102	--	
Jordania	0	0	96	--	0	0	36	--	
Total Preparadas sin congelar		4.156.819	3.843.214	2.094.844	-45,5	17.279.908	16.305.721	7.661.912	-53,0
Copos (puré)	Estados Unidos	3.142.059	2.703.842	4.071.833	50,6	5.013.631	4.349.376	6.041.344	38,9
	Alemania	2.569.226	2.254.826	2.528.432	12,1	3.985.535	3.490.131	4.142.625	18,7
	Países Bajos	1.592.331	1.497.921	1.662.647	11,0	2.566.509	2.416.823	2.748.034	13,7
	Rusia	252.770	252.770	0	-100,0	393.318	393.318	0	-100,0
	Polonia	209.500	209.500	198.000	-5,5	300.225	300.225	318.281	6,0
	Argentina	100.002	20.002	20.000	0,0	226.201	42.617	45.896	7,7
	Bélgica	35.108	13.608	234.941	1.626,5	57.310	27.584	391.643	1.319,8
	México	3.000	3.000	0	-100,0	6.768	6.768	0	-100,0
	Perú	719	719	0	-100,0	1.021	1.021	0	-100,0
	Italia	6	6	0	-100,0	133	133	0	-100,0
	España	2	2	0	-100,0	88	88	0	-100,0
	Australia	2	2	0	-100,0	83	83	0	-100,0
	Dinamarca	0	0	0	-100,0	38	38	0	-100,0
	Bangladesh	0	0	110.000	--	0	0	159.512	--
	Lituania	0	0	2.000	--	0	0	3.982	--
	Austria	0	0	360	--	0	0	2.420	--
	Total Copos (puré)		7.904.724	6.956.197	8.828.213	26,9	12.550.859	11.028.204	13.853.739
Consumo fresca	Argentina	8.425.386	8.425.386	662.600	-92,1	1.495.409	1.495.409	132.567	-91,1
	Perú	10.912	10.912	2.190	-79,9	3.650	3.650	814	-77,7
	Bolivia	0	0	2.250	--	0	0	351	--
Total Consumo fresca		8.436.298	8.436.298	667.040	-92,1	1.499.059	1.499.059	133.732	-91,1
Fécula (almidón)	Países Bajos	460.875	460.875	303.540	-34,1	406.078	406.078	290.167	-28,5
	Polonia	413.640	392.640	126.001	-67,9	331.451	313.559	112.047	-64,3
	Alemania	342.974	302.949	482.135	59,1	303.900	250.570	433.108	72,8
	Dinamarca	294.000	252.000	316.475	25,6	229.232	195.543	263.669	34,8
	Estados Unidos	83.913	83.913	154.224	83,8	100.452	100.452	199.152	98,3
	Taiwán	3.060	3.060	6.000	96,1	3.057	3.057	5.462	78,7
	Brasil	1.000	1.000	3.000	200,0	1.294	1.294	4.190	223,7
	Bolivia	250	0	3.650	--	39	0	569	--
	Francia	0	0	21.000	--	0	0	19.845	--
	México	0	0	24.000	--	0	0	19.504	--
	Austria	0	0	17.500	--	0	0	14.350	--
China	0	0	2.098	--	0	0	2.009	--	
Total Fécula (almidón)		1.599.712	1.496.437	1.459.623	-2,5	1.375.504	1.270.554	1.364.072	7,4
Papas congeladas	Bélgica	212.350	189.150	103.421	-45,3	183.802	162.212	117.173	-27,8
	Estados Unidos	25.221	1.271	47.237	3.616,2	31.318	4.973	53.653	978,8
	España	24.017	24.017	23.998	-0,1	24.209	24.209	23.652	-2,3
	Perú	7.541	7.541	17.359	130,2	16.579	16.579	29.221	76,3
	Alemania	0	0	24.850	--	0	0	23.838	--
Países Bajos	0	0	60	--	0	0	879	--	
Total Papas congeladas		269.129	221.979	216.925	-2,3	255.909	207.974	248.416	19,4
Harina de papa	Estados Unidos	17.749	16.565	79.216	378,2	25.143	23.680	78.864	233,0
	China	224	224	176	-21,1	1.100	1.100	261	-76,3
	México	90	30	16.232	54.006,7	1.084	378	23.235	6.044,6
	Italia	1.000	1.000	0	-100,0	1.084	1.084	0	-100,0
	Bélgica	700	700	441	-37,0	1.012	1.012	413	-59,2
	Alemania	0	0	52.500	--	0	0	43.050	--
Países Bajos	0	0	20.160	--	0	0	31.046	--	
Total Harina de papa		19.763	18.519	168.726	811,1	29.423	27.254	176.870	549,0
Papas "in vitro" para siembra	Países Bajos	4	4	0	-100,0	441	441	0	-100,0
	Estados Unidos	1	1	1	-41,9	86	86	837	877,8
	Alemania	0	0	1	--	0	0	165	--
	Reino Unido	0	0	0	--	0	0	100	--
Total Papas "in vitro" para siembra		5	5	1	-72,0	527	527	1.101	109,0
Total		85.398.075	78.146.840	79.117.574	1,2	100.086.234	91.267.038	87.777.925	-3,8

Fuente: elaborado por Odepa con información del Servicio Nacional de Aduanas. Cifras sujetas a revisión por informes de variación de valor (IVV).