



Boletín de la papa



Junio 2015

Boletín de la papa
Junio 2015
Información de mercado nacional y comercio exterior hasta **mayo** de 2015

Javiera Pefaur Lepe

Publicación de la Oficina de Estudios y Políticas Agrarias (Odepa)
del Ministerio de Agricultura, Gobierno de Chile
www.odepa.gob.cl

Directora y Representante Legal
Claudia Carbonell Piccardo

Se puede reproducir total o parcialmente citando la fuente



Introducción

Este boletín se publica mensualmente, con información de mercado nacional y de comercio exterior, relacionada con la papa.

Los datos utilizados en este documento, que permiten hacer los análisis del mercado, se obtienen de las siguientes fuentes:

- Servicio Nacional de Aduanas, para información de comercio exterior.
- Odepa, para precios mayoristas y minoristas, utilizando los registros de precios capturados en ferias libres, supermercados y mercados mayoristas.
- El Instituto Nacional de Estadísticas (INE), para antecedentes de superficie, rendimientos y producción regional y nacional.

CONTENIDO

Comentario	Descripción	Página
1	Precio de la papa en mercados mayoristas	5
2	Precio de la papa en mercados minoristas	5
3	Superficie, producción y rendimiento	5
4	Comercio exterior de productos derivados de papa	5
Cuadro	Descripción	Página
1	Precios mensuales promedio de papa en mercados mayoristas	6
2	Precios diarios de papa en los mercados mayoristas según variedad	7
3	Precios diarios de papa en los mercados mayoristas según mercado	8
4	Precios mensuales de papa en supermercados y ferias libres de Santiago	9
5	Precio semanal de papa a consumidor según región y tipo de establecimiento	10
6	Superficie, producción y rendimiento de papa	11
7	Superficie regional de papa entre las regiones de Coquimbo y Los Lagos	12
8	Producción regional de papa entre las regiones de Coquimbo y Los Lagos	13
9	Rendimiento regional de papa entre las regiones de Coquimbo y Los Lagos	14
10	Exportaciones chilenas de productos derivados de papa por producto y país de destino	15
11	Importaciones chilenas de productos derivados de papa por producto y origen	16
Gráfico	Descripción	Página
1	Precio promedio mensual de papa en los mercados mayoristas	6
2	Precio promedio diario de papa en los mercados mayoristas	7
3	Precio diario de papa en los mercados mayoristas según mercado	8
4	Precios mensuales de papa en supermercados y ferias libres de Santiago	9
5	Precio semanal de papa a consumidor en supermercados según región	10
6	Precio semanal de papa a consumidor en ferias según región	10
7	Evolución de la superficie y producción de papa	11
8	Superficie regional de papa entre las regiones de Coquimbo y Los Lagos	12
9	Producción regional de papa entre las regiones de Coquimbo y Los Lagos	13
10	Rendimiento regional de papa entre las regiones de Coquimbo y Los Lagos	14

COMENTARIOS

1. Precios de la papa en mercados mayoristas: sin grandes variaciones

El precio promedio mensual de la papa en los mercados mayoristas durante mayo fue de \$12.072 por saco de 50 kilos, valor 4,5% inferior al del mes anterior, y 19% superior al del mismo mes en el año 2014 (cuadro 1 y gráfico 1). Se observa una tendencia al alza en los precios en los últimos cuatro meses, con una leve estabilización en el último mes.

El precio promedio diario en los mercados mayoristas se comporta de forma errática entre un día y otro. Durante mayo los precios van a la baja comparados con los de abril. Sin embargo, se observa una tendencia de alza en los precios promedio en los últimos seis meses (cuadro 2 y gráfico 2).

En los distintos mercados mayoristas que monitorea Odepa, se observa que en mayo se mantiene que los precios de los últimos dos meses son más altos en el terminal de Arica (en promedio 30% superiores al promedio nacional). En mayo destaca la Macroferia Regional de Talca, la que presenta los precios diarios más bajos en los mercados mayoristas nacionales: en promedio 14% menos que el promedio nacional (cuadro 3 y gráfico 3).

2. Precio de la papa en mercados minoristas: precios estables en supermercados y ferias

En el monitoreo de precios al consumidor que realiza Odepa en la ciudad de Santiago, se observó en supermercados que el precio promedio mensual de mayo disminuyó 2,1% en relación con el mes anterior, y aumentó 14% con respecto al mismo mes de 2014. En ferias también se registró una disminución respecto del mes anterior, de 0,6%, y un alza de 3,7% en comparación con igual mes del año anterior. En Santiago el precio promedio de supermercados para marzo alcanzó \$970 pesos por kilo, y en ferias, \$479 pesos por kilo; es decir, el precio promedio en supermercados es 103% más alto que en ferias libres (cuadro 4 y gráfico 4). En los últimos seis meses se registran mayores fluctuaciones de precios en supermercados que en ferias libres.

En el registro de precios al consumidor que Odepa recoge entre las regiones de Arica y Los Lagos, se observa que los precios, al igual que en Santiago, son erráticos entre semanas. En ferias se registra mayor variación de precios entre las regiones, en comparación con los supermercados, donde los precios reflejan menor variabilidad entre regiones. Al igual que en Santiago, en regiones los precios registrados en supermercados son superiores a los registrados en ferias libres. En Arica, en los últimos cinco meses, el promedio de esta diferencia es baja (85%) comparado con las regiones de Valparaíso y La Araucanía, donde esta diferencia alcanza 160% entre supermercado y feria libre.

Durante mayo, en ferias destacan las regiones de Arica y Coquimbo, que registraron los precios más altos. La Región de La Araucanía muestra alzas y bajas destacables a comienzos de abril, pero se estabiliza en mayo. Esta región y la del Bío Bío registran los precios más bajos en las ferias libres a nivel nacional. Los Lagos registra alzas y bajas fuertes en los últimos cinco meses.

En supermercados se observa poca variación de los precios entre regiones. Además no hay alzas o bajas destacables en el sector (cuadro 5 y gráficos 5 y 6).

3. Superficie, producción y rendimiento: mayor superficie, y menores rendimientos promedio

La encuesta del INE sobre superficie sembrada de cultivos anuales para la temporada 2014/15 indica que en Chile se sembraron 50.526 hectáreas de papas, lo que representa un aumento de 3,2% en la superficie nacional para la papa, comparado con la temporada 2013/14. Según información recopilada del sector, el rendimiento nacional se ha corregido a la baja, producto de la sequía que afectó a la zona sur de Chile durante el período estival de esta temporada, y alcanzaría a 18 ton/ha, según la encuesta de percepción del INE. Los cálculos indicarían una producción proyectada inferior a 1 millón de toneladas para esta temporada, que sería la menor en los últimos ocho años y representaría una baja de 14% en la producción esperada con relación a la temporada 2013/14 (cuadro 6).

Según la distribución regional de la superficie en 2014/15, la Región de La Araucanía presentó la mayor área de papas: 16.788 hectáreas, concentrando un 33% del total de la superficie nacional encuestada. Esta región subió 28,6% la superficie sembrada con papa en esta temporada, comparada con la temporada anterior en la misma región. La siguieron la Región del Bío Bío, con 8.685 hectáreas (1,8% más que en la temporada anterior) y la Región de Los Lagos, con 6.967 hectáreas (35% menos superficie que en la temporada anterior). Esto podría responder a escasa disponibilidad de semilla, problema recurrente en la zona productora de papas. Los rendimientos regionales serán publicados a mediados de año, cuando se publique la encuesta de producción del INE (cuadros 8 y 9). Estas tres regiones concentran el 64% de la superficie nacional sembrada con papa.

4. Comercio exterior de productos derivados de papa: disminuyen las compras

La balanza comercial de los productos derivados de papa sigue siendo negativa, con importaciones mucho mayores que las ventas al exterior (cuadros 10 y 11).

En el período enero-mayo de 2015 las exportaciones sumaron USD 1,1 millones, cifra 15,8% inferior a la registrada en el mismo período del año anterior. Destaca el alza de las exportaciones de papa fresca y papa preparada sin congelar hacia Uruguay. Por otro lado, las exportaciones de papas preparadas sin congelar a Argentina y Paraguay se hacen notar por su baja en comparación con las exportaciones del mismo período de 2014.

Las importaciones sumaron USD 28,4 millones en el período enero-mayo de 2015, lo que representa un 30% menos compras que las registradas en igual período del año anterior. Si bien Bélgica sigue siendo el principal exportador de papas preparadas congeladas a nuestro país, destaca la baja comparada con lo enviado en igual período del año 2014 (33,5%). Lo mismo se observa en la papa proveniente de los Países Bajos, Argentina, Alemania, y Estados Unidos.

Cuadro 1
Precio promedio mensual de papa en mercados mayoristas
(\$ nominales sin IVA / envase 50 kilos)

Mes	Año			Variación (%)	
	2013	2014	2015	Mensual	Anual
Enero	6.955	9.269	8.942	2,0	-3,5
Febrero	6.859	12.026	10.344	15,7	-14,0
Marzo	7.855	10.066	10.958	5,9	8,9
Abril	8.950	9.874	12.639	15,3	28,0
Mayo	10.977	10.144	12.072	-4,5	19,0
Junio	11.814	10.446			
Julio	11.876	11.273			
Agosto	11.764	11.520			
Septiembre	15.463	11.672			
Octubre	19.590	11.174			
Noviembre	18.796	9.564			
Diciembre	8.399	8.764			
Promedio anual ponderado	11.592	10.407	10.961		5,3
Promedio simple enero-mayo	8.319	10.276	10.991		7,0

Fuente: Odepa.

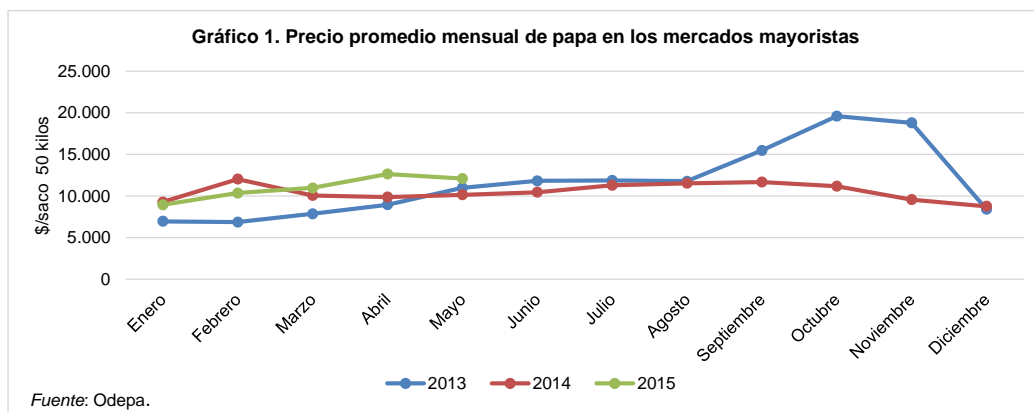
Considera la Central Lo Valledor, la Vega Central, la Macroferia Regional de Talca y la Vega Monumental de Concepción.

A partir del 7 de julio de 2014 considera también la Feria Mayorista La Calera de Valparaíso (Femacal) y el Terminal Agropecuario La Palmera de Coquimbo.

A partir del 15 de septiembre de 2014 incluye la Vega Modelo de Temuco y la Feria Lagunita de Puerto Montt.

A partir del 1° de noviembre de 2014 incluye el Terminal Hortofrutícola de Chillán y el Terminal Agrícola del Norte S.A. de Arica.

Precio promedio ponderado por volumen.



Cuadro 2
Precios diarios de papa en los mercados mayoristas según variedad
(\$ nominales sin IVA / 50 kilos)

[Volver al índice](#)

Fecha	Asterix	Cardinal	Désirée	Karu	Pukará	Rodeo	Patagonia	Yagana	Rosara	Promedio ponderado
16-04-15	13.218	19.328	10.783	12.145	10.827	14.274	13.445			13.029
17-04-15	12.799		10.542	12.132	13.445	12.637	11.905		12.605	12.151
20-04-15	13.647	17.857	10.504	12.036	12.185	14.247	10.924		12.605	12.900
21-04-15	13.212		11.141	12.108	13.445	13.225	13.445		12.605	12.632
22-04-15	13.246	14.496	10.364	11.434	13.025	12.889	13.445		12.605	12.266
23-04-15	12.194	14.076	9.927	11.665	12.033	13.089			12.605	11.886
24-04-15	13.239	14.076	11.575	11.549	12.515	12.540	12.605		12.605	12.366
27-04-15	12.728	14.076	10.909	12.272	12.508	13.769		10.703	11.765	12.588
28-04-15	13.973	12.395	10.629	11.793	13.284	13.532	12.605		10.924	12.598
29-04-15	14.001	13.550	10.904	11.678	12.510	14.200				12.738
30-04-15	12.414	13.235	11.345	11.476	12.185	13.059		10.270	12.227	12.214
04-05-15	12.670	13.866	11.555	11.414	11.405	17.787		10.329		12.083
05-05-15	13.530	15.137	11.450	11.811	12.102	13.314			12.605	12.790
06-05-15	11.970	13.235	11.345	11.530	10.924	14.509			12.605	12.264
07-05-15	13.515	12.505	11.296	11.483	13.445	11.658			12.605	12.242
08-05-15	11.761	13.866	11.317	11.862	11.575	14.114	10.970		12.605	12.031
11-05-15	11.968	13.235	10.838	11.621	11.134	11.867	12.286			11.727
12-05-15	12.465	13.235	10.520	10.535	10.715	11.550	12.288			11.500
13-05-15	13.522	13.235	10.729	11.248	11.019	15.018	12.030		11.765	12.164
14-05-15	11.203	12.700	10.465	11.469	10.546	10.995	12.067		11.765	11.244
15-05-15	11.761	12.816	9.174	11.327	11.691	10.707	11.926			11.436
18-05-15	11.128	12.811	10.224	11.333	11.236	11.345	11.689		10.924	11.317
19-05-15	11.602	12.604	10.026	11.688	11.488	11.026	11.651		10.924	11.375
20-05-15	11.693	12.076	9.559	11.777	11.403	11.276	11.235		11.765	11.268
22-05-15	12.616	12.075	10.428	11.426	11.477	10.997	11.211		11.765	11.576
25-05-15	11.637	12.611	9.611	11.188	10.639	13.901	12.025			11.603
26-05-15	11.060	11.775	9.454	10.792	10.511	9.642	11.281		11.821	10.811
27-05-15	12.395	13.025	10.504	10.521	12.185	8.777	10.847		11.765	11.063
28-05-15	11.866	11.765	9.419	10.651	11.033	12.540	11.506			11.189
29-05-15	12.326	14.113		11.608	10.711	12.186	10.901		12.185	12.051

Fuente: Odepa.

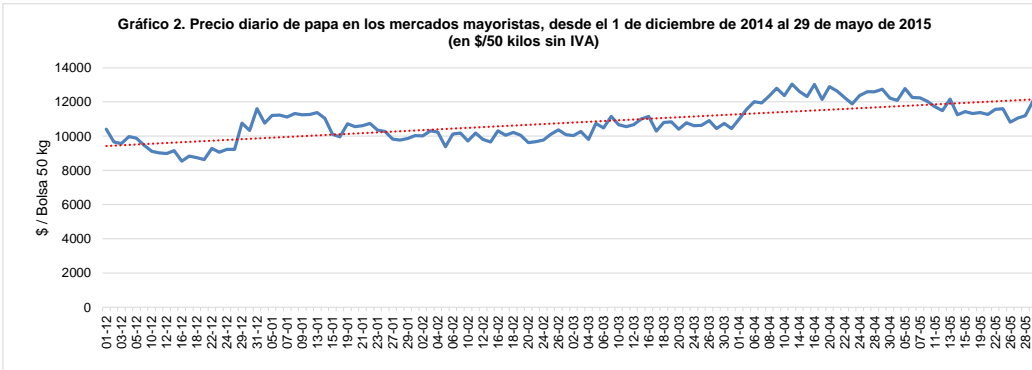
Considera la Central Lo Valledor, la Vega Central, la Macrofería Regional de Talca y la Vega Monumental de Concepción.

A partir del 7 de julio de 2014 considera también la Feria Mayorista La Calera de Valparaíso (Femacal) y el Terminal Agropecuario La Palmera de Coquimbo.

A partir del 15 de septiembre de 2014 incluye la Vega Modelo de Temuco y la Feria Lagunita de Puerto Montt.

A partir del 1° de noviembre de 2014 incluye el Terminal Hortofrutícola de Chillán y el Terminal Agrícola del Norte S.A. de Arica.

Precio promedio ponderado por volumen.



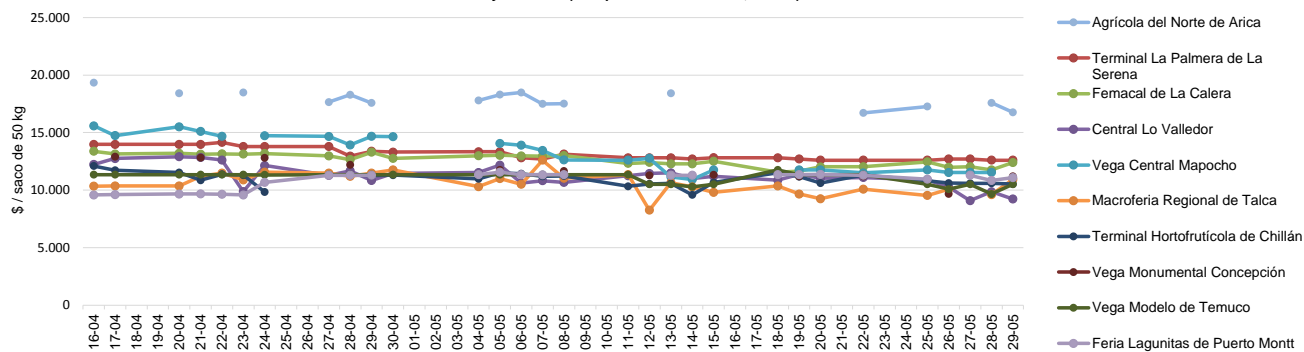
Fuente: Odepa.

Cuadro 3
Precios diarios de papa en los mercados mayoristas según mercado
(\$ nominales sin IVA / 50 kilos)

Fecha	Agrícola del Norte de Arica	Terminal La Palmera de La Serena	Femacal de La Calera	Central Lo Valledor	Vega Central Mapocho	Macrofería Regional de Talca	Terminal Hortofrutícola de Chillán	Vega Monumental Concepción	Vega Modelo de Temuco	Feria Lagunitas de Puerto Montt	Promedio ponderado
16-04-2015	19.328	13.971	13.381	12.228	15.584	10.343	12.101		11.345	9.580	13.029
17-04-2015		13.971	13.138	12.746	14.744	10.364	11.727	12.913	11.345	9.617	12.151
20-04-2015	18.421	13.971	13.198	12.908	15.500	10.364	11.536		11.345	9.664	12.900
21-04-2015		13.971	13.123	12.838	15.099	11.204	10.864	12.827	11.345	9.678	12.632
22-04-2015		14.146	13.148	12.613	14.681	11.485	11.377		11.345	9.636	12.266
23-04-2015	18.487	13.796	13.130	9.872		10.893	11.306		11.345	9.580	11.886
24-04-2015		13.796	13.190	12.139	14.719	11.555	9.844	12.812	11.325	10.679	12.366
27-04-2015	17.647	13.796	12.977	11.281	14.668	11.485			11.345	11.298	12.588
28-04-2015	18.293	12.955	12.660	11.680	13.926	11.204	11.325	12.209	11.345	11.298	12.598
29-04-2015	17.576	13.375	13.296	10.843	14.681	11.485	11.270		11.345	11.291	12.738
30-04-2015		13.305	12.759	11.458	14.640	11.765	11.306		11.345		12.214
04-05-2015	17.787	13.340	12.993	11.527		10.303	10.982		11.345	11.345	12.083
05-05-2015	18.298	13.340	13.025	12.175	14.054	11.011	11.502	11.758	11.345	11.555	12.790
06-05-2015	18.487	12.815	12.979	10.624	13.912	10.504	11.429		11.345	11.345	12.264
07-05-2015	17.490	12.710	12.965	10.822	13.445	12.605	11.207		11.345	11.334	12.242
08-05-2015	17.518	13.130	13.005	10.682	12.626	11.033	11.232	11.660	11.345	11.345	12.031
11-05-2015		12.815	12.325	11.247	12.605	11.345	10.331		11.345		11.727
12-05-2015		12.815	12.410	11.447	12.773	8.257	10.537	11.285	10.504		11.500
13-05-2015	18.417	12.815	12.285	11.499	11.154	10.647	10.579		10.504	11.291	12.164
14-05-2015		12.710	12.279	11.018	10.924	10.275	9.594		10.294	11.291	11.244
15-05-2015		12.826	12.505	11.193	11.765	9.804	10.666	11.328	10.504		11.436
18-05-2015		12.815	11.555	10.872		10.364	11.502		11.765	11.345	11.317
19-05-2015		12.710	11.660	11.379	11.765	9.664	11.172	11.200	11.345	11.345	11.375
20-05-2015		12.605	12.029	11.042	11.765	9.244	10.609		11.345	11.373	11.268
22-05-2015	16.717	12.605	12.040	11.094	11.502	10.084	11.325	11.208	11.345	11.291	11.576
25-05-2015	17.270	12.605	12.466	10.886	11.765	9.541	10.812		10.504	10.950	11.603
26-05-2015		12.710	11.992	10.263	11.531	10.084	10.609	9.678	10.084		10.811
27-05-2015		12.710	12.039	9.091	11.545		10.598		10.504	11.298	11.063
28-05-2015	17.582	12.605	11.760	9.862	11.546	9.611	10.590		9.664	10.846	11.189
29-05-2015	16.760	12.605	12.390	9.230		10.924	10.524	11.202	10.504	11.081	12.051

Fuente: Odepa.

Gráfico 3. Precio diario de papa en los mercados mayoristas según mercado desde el 16 de abril al 29 de mayo de 2015 (en \$ por saco de 50 kilos, sin IVA)

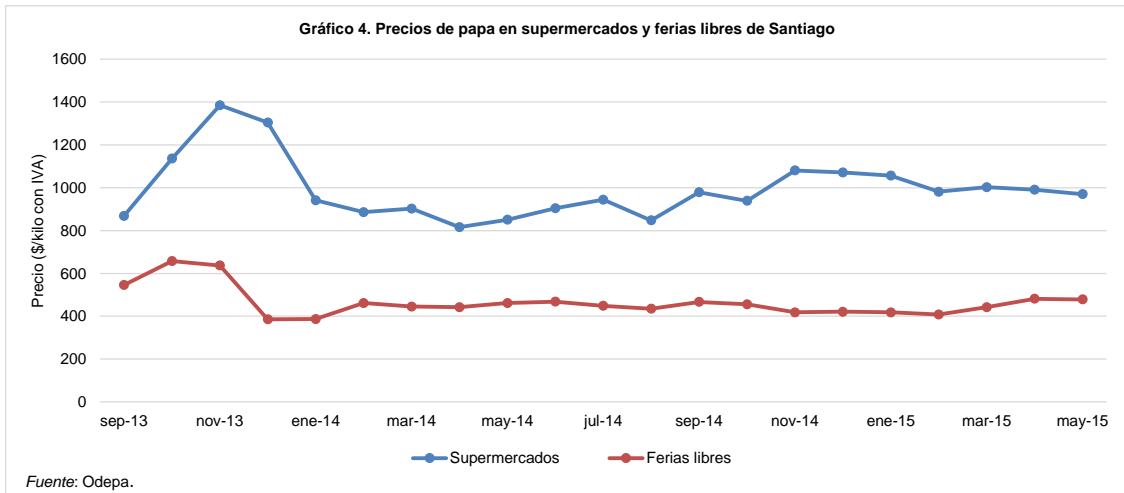


Fuente: Odepa.

Cuadro 4
Precios mensuales de papa en supermercados y ferias libres de Santiago
 (\$ / kilo con IVA)

Mes	Supermercados				Ferias libres			
	Año		Variación (%)		Año		Variación (%)	
	2014	2015	Mensual	Anual	2014	2015	Mensual	Anual
Enero	941	1.057	-1,3	12,3	387	418	-0,7	8,0
Febrero	886	981	-7,2	10,7	462	408	-2,4	-11,7
Marzo	902	1.002	2,1	11,1	445	442	8,3	-0,7
Abril	816	991	-1,1	21,4	442	482	9,0	9,0
Mayo	851	970	-2,1	14,0	462	479	-0,6	3,7
Junio	904				468			
Julio	944				449			
Agosto	848				435			
Septiembre	979				467			
Octubre	939				456			
Noviembre	1.081				418			
Diciembre	1.071				421			
Promedio año	930				443			
Promedio simple enero-mayo	879	1.000		13,8	440	446		1,4

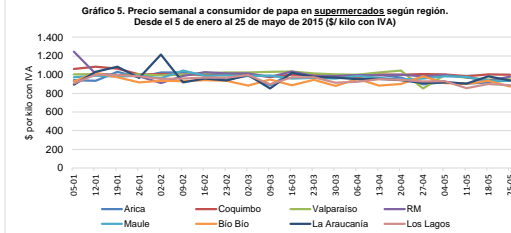
Fuente: Odepa. El valor corresponde al precio promedio mensual de papa Désirée, Karu o Asterix de primera calidad.



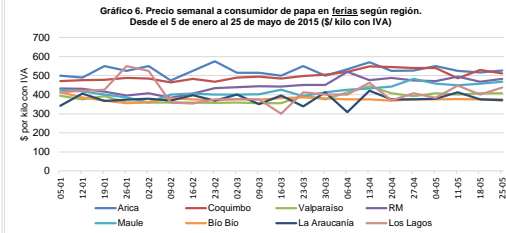
Cuadro 5
Precio semanal de papa a consumidor según región y tipo de establecimiento
(\$ / kilo con IVA)

Semana	Supermercado								Feria libre							
	Arica	Coquimbo	Valparaíso	RM	Maule	Bio Bio	La Araucanía	Los Lagos	Arica	Coquimbo	Valparaíso	RM	Maule	Bio Bio	La Araucanía	Los Lagos
05-01-15	940	1.062	1.001	1.244	973	926	892	905	500	471	394	432	426	413	342	413
12-01-15	933	1.086	1.007	1.009	990	1.020	1.028	1.000	490	476	375	430	417	386	406	420
19-01-15	1.030	1.064	994	994	977	973	1.085	996	550	478	392	415	401	368	367	425
26-01-15	973	1.002	1.003	982	987	916	963	983	525	488	358	396	385	355	373	550
02-02-15	1.022	1.005	993	908	960	932	1.216	953	550	484	358	408	358	362	379	525
09-02-15	1.022	999	1.000	984	1.044	930	916	956	475	465	358	384	400	380	368	358
16-02-15	989	1.001	1.016	1.025	989	939	956	968	525	483	358	405	406	376	397	353
23-02-15	948	1.002	1.022	1.014	991	933	937	969	575	467	357	434	400	371	368	375
02-03-15	989	1.001	1.023	1.011	985	883	994	994	515	490	358	439	400	377	400	375
09-03-15	886	976	1.028	974	990	946	852	897	515	494	355	444	403	373	350	375
16-03-15	1.017	999	1.033	1.032	959	887	1.018	971	500	484	355	442	425	382	396	300
23-03-15	987	994	1.013	985	965	943	974	972	550	498	396	451	392	386	338	413
30-03-15	987	987	1.001	986	959	878	969	912	500	504	375	451	413	381	413	400
06-04-15	987	971	999	996	985	954	951	925	533	519	413	519	425	376	309	400
13-04-15	987	1.003	1.022	993	985	881	983	950	570	548	444	476	432	376	420	483
20-04-15	967	999	1.044	998	946	901	942	944	525	544	408	488	442	369	375	370
27-04-15	897	1.006	850	981	959	980	909	926	527	539	392	475	483	375	375	408
04-05-15	920	1.001	994	995	982	908	918	930	550	539	408	471	458	375	379	383
11-05-15	904	982	967	971	976	899	904	855	525	486	400	495	450	377	413	448
18-05-15	916	1.002	948	935	934	932	981	898	517	530	408	467	458	375	375	400
25-05-15	939	998	950	978	933	871	936	885	527	511	408	483	467	375	371	438

Fuente: Odepa. Se considera el precio promedio de la primera calidad de distintas variedades.



Fuente: Odepa. Se considera el precio promedio de la primera calidad de distintas variedades.

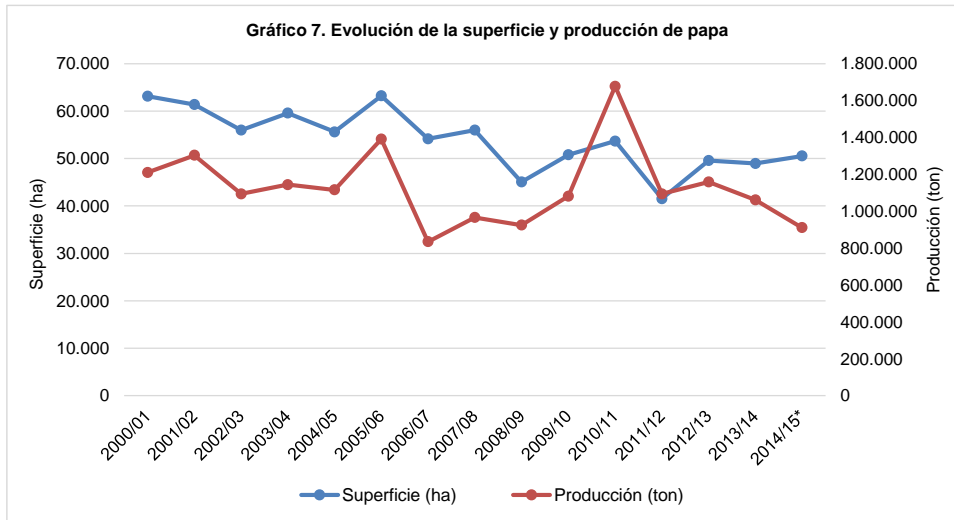


Cuadro 6
Superficie, producción y rendimiento de papa a nivel nacional

Año agrícola	Superficie (ha)	Producción (ton)	Rendimiento (ton/ha)
2000/01	63.110	1.210.044	19,2
2001/02	61.360	1.303.268	21,2
2002/03	56.000	1.093.728	19,5
2003/04	59.560	1.144.170	19,2
2004/05	55.620	1.115.736	20,1
2005/06	63.200	1.391.378	22,0
2006/07	54.145	834.860	15,4
2007/08	55.976	965.940	17,3
2008/09	45.078	924.548	20,5
2009/10	50.771	1.081.349	21,3
2010/11	53.653	1.676.444	31,3
2011/12	41.534	1.093.452	26,3
2012/13	49.576	1.159.022	23,4
2013/14	48.965	1.061.325	21,7
2014/15*	50.526	910.990	18,0

*: La superficie corresponde a las hectáreas sembradas. El rendimiento es una estimación o pronóstico (valor preliminar).

Fuente: elaborado por Odepa con información del INE.

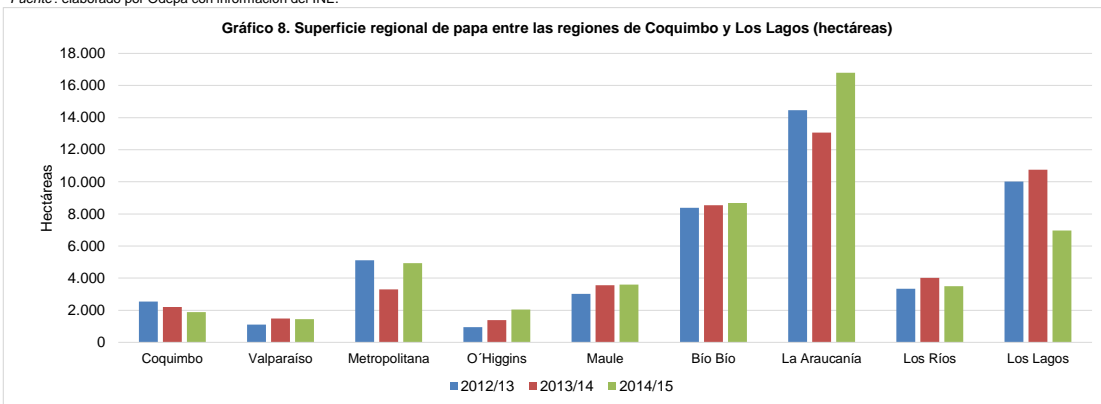


Fuente: elaborado por Odepa con información del INE.

Cuadro 7
Superficie regional de papa entre las regiones de Coquimbo y Los Lagos
(hectáreas)

Año agrícola	Región de Coquimbo	Región de Valparaíso	Región Metropolitana	Región de O'Higgins	Región del Maule	Región del Bío Bío	Región de La Araucanía	Región de Los Ríos	Región de Los Lagos	Resto del país
2001/02	5.960	1.480	4.280	2.960	4.170	5.240	18.030		17.930	
2002/03	5.420	1.190	4.090	3.140	3.850	5.690	15.000		16.310	
2003/04	5.400	1.200	4.000	3.450	3.800	6.400	16.800		17.200	
2004/05	4.960	1.550	3.260	2.820	2.800	6.290	15.620		17.010	
2005/06	5.590	1.870	4.000	3.410	3.740	6.600	17.980		18.700	
2006/07	3.237	2.184	5.237	1.711	3.369	8.441	14.059	3.971	11.229	
2007/08	3.520	2.040	5.610	1.570	3.430	8.100	14.800	4.240	11.960	
2008/09	2.996	606	2.760	259	2.183	7.025	13.473	4.567	10.522	
2009/10	3.421	447	3.493	1.981	4.589	8.958	16.756	3.767	6.672	
2010/11	3.208	1.493	3.750	887	4.584	9.385	17.757	3.839	8.063	
2011/12	1.865	1.421	3.607	1.681	2.080	5.998	10.383	3.393	10.419	687
2012/13	2.546	1.103	5.104	942	3.017	8.372	14.459	3.334	10.012	687
2013/14	2.197	1.480	3.299	1.394	3.557	8.532	13.054	4.007	10.758	687
2014/15	1.875	1.451	4.940	2.048	3.594	8.685	16.788	3.491	6.967	687

Fuente: elaborado por Odepa con información del INE.

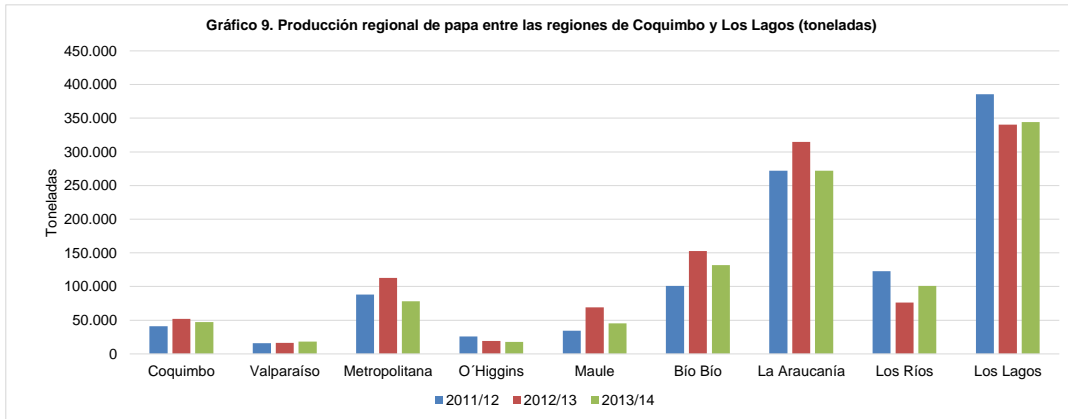


Fuente: elaborado por Odepa con información del INE.

Cuadro 8
Producción regional de papa entre las regiones de Coquimbo y Los Lagos
(toneladas)

Año agrícola	Región de Coquimbo	Región de Valparaíso	Región Metropolitana	Región de O'Higgins	Región del Maule	Región del Bío Bío	Región de La Araucanía	Región de Los Ríos	Región de Los Lagos	Resto del país
2001/02	131.241	21.403	82.529	49.670	62.219	104.594	420.347		419.319	
2002/03	110.721	14.421	63.776	57.187	57.217	113.195	297.629		367.637	
2003/04	109.620	15.000	63.360	65.550	57.190	128.320	302.400		390.784	
2004/05	106.541	25.575	43.228	56.513	42.448	127.498	321.303		380.684	
2005/06	120.465	31.323	59.440	44.262	63.356	131.670	446.084		482.834	
2006/07	56.406	20.395	87.052	22.727	44.973	97.716	212.545	72.423	213.984	
2007/08	66.880	27.744	86.001	26.690	58.550	135.270	220.224	86.623	251.519	
2008/09	51.591	8.351	53.082	3.753	31.916	109.801	265.553	121.619	272.625	
2009/10	78.466	11.764	86.175	38.358	57.456	165.633	315.519	124.688	197.024	
2010/11	75.516	31.084	79.125	15.805	111.620	255.835	615.990	142.120	343.081	
2011/12	41.067	16.000	88.299	25.652	34.486	101.006	272.035	122.928	385.711	
2012/13	51.863	16.392	112.644	19.220	69.068	152.632	314.582	76.035	340.220	
2013/14	47.236	18.071	77.889	17.620	45.494	131.819	272.045	100.736	344.148	6.266

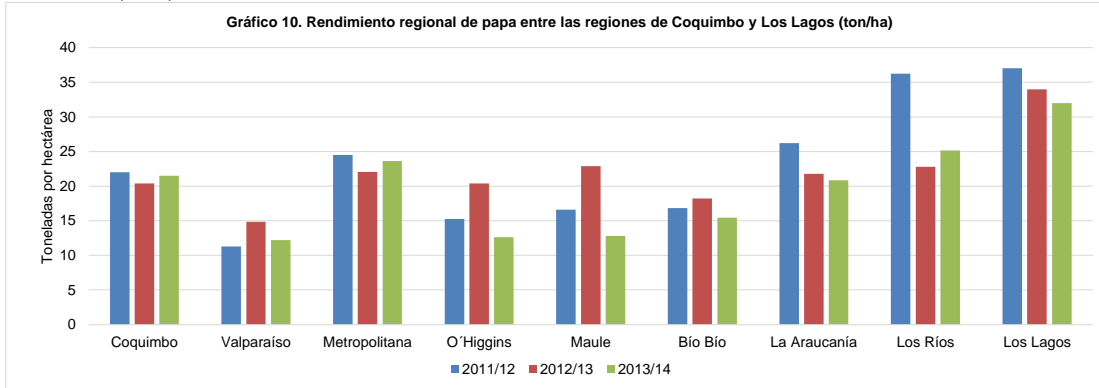
Fuente: elaborado por Odepa con información del INE.



Cuadro 9
Rendimiento regional de papa entre las regiones de Coquimbo y Los Lagos
(ton/ha)

Año agrícola	Región de Coquimbo	Región de Valparaíso	Región Metropolitana	Región de O'Higgins	Región del Maule	Región del Bío Bío	Región de La Araucanía	Región de Los Ríos	Región de Los Lagos	Resto del país
2001/02	22,0	14,5	19,3	16,8	14,9	20,0	23,3		23,4	
2002/03	20,4	12,1	15,6	18,2	14,9	19,9	19,8		22,5	
2003/04	20,3	12,5	15,8	19,0	15,1	20,1	18,0		22,7	
2004/05	21,5	16,5	13,3	20,0	15,2	20,3	20,6		22,4	
2005/06	21,6	16,8	14,9	13,0	16,9	20,0	24,8		25,8	
2006/07	17,4	9,3	16,6	13,3	13,4	11,6	15,1	18,2	19,1	
2007/08	19,0	13,6	15,3	17,0	17,1	16,7	14,9	20,4	21,0	
2008/09	17,2	13,8	19,2	14,5	14,6	15,6	19,7	26,6	25,9	
2009/10	22,9	26,3	24,7	19,4	12,5	18,5	18,8	33,1	29,5	
2010/11	23,5	20,5	21,1	17,8	24,4	27,3	34,7	37,0	42,6	
2011/12	22,0	11,3	24,5	15,3	16,6	16,8	26,2	36,2	37,0	
2012/13	20,4	14,9	22,1	20,4	22,9	18,2	21,8	22,8	34,0	
2013/14	21,5	12,2	23,6	12,6	12,8	15,5	20,8	25,1	32,0	9,1

Fuente: elaborado por Odepa con información del INE.



Fuente: elaborado por Odepa con información del INE.

Cuadro 10. Exportaciones chilenas de productos derivados de papa por producto y país de destino

Producto	País	Volumen (kilos)				Valor FOB (dólares)			
		2014	Ene-may 2014	Ene-may 2015	Variación (%)	2014	Ene-may 2014	Ene-may 2015	Variación (%)
Preparadas sin congelar	Uruguay	216.585	82.053	111.021	35,3	835.262	322.880	459.840	42,4
	Argentina	47.040	47.040	68.694	46,0	510.300	510.300	444.531	-12,9
	Paraguay	18.858	12.756	5.266	-58,7	169.612	123.554	33.391	-73,0
	Cuba	14.675	0	0	--	46.471	0	0	--
	Perú	6.845	2.430	2.588	6,5	43.682	12.779	9.589	-25,0
	Honduras	777	777	1.058	36,2	5.068	5.068	7.350	45,0
	Terr. británico en América	30	0	3	--	493	0	49	--
	Suecia	0	0	26	--	0	0	648	--
Reino Unido	0	0	20	--	0	0	100	--	
Total Preparadas sin congelar		304.811	145.056	188.676	30,1	1.610.888	974.581	955.498	-2,0
Papa semilla	Brasil	350.000	0	0	--	381.350	0	0	--
	Guatemala	216.000	96.000	0	-100,0	248.400	110.400	0	-100,0
	Rep. Dominicana	25.000	0	0	--	26.250	0	0	--
Total Papa semilla		591.000	96.000	0	-100,0	656.000	110.400	0	-100,0
Consumo fresca	Uruguay	432.700	276.700	197.375	-28,7	189.672	98.164	132.348	34,8
	Terr. británico en América	3.000	0	600	--	3.240	0	1.092	--
	Reino Unido	120	0	0	--	1.200	0	0	--
Total Consumo fresca		435.820	276.700	197.975	-28,5	194.112	98.164	133.440	35,9
Copos (puré)	Bolivia	23.057	10.253	10.459	2,0	55.028	22.134	24.024	8,5
	Ecuador	12.300	8.100	1.200	-85,2	44.954	26.414	3.527	-86,6
	Perú	10.567	9.904	426	-95,7	27.382	26.605	808	-97,0
	Venezuela	1.284	1.284	0	-100,0	8.673	8.673	0	-100,0
	Canadá	352	200	0	-100,0	1.122	561	0	-100,0
Total Copos (puré)		47.560	29.740	12.085	-59,4	137.159	84.388	28.359	-66,4
Harina de papa	Venezuela	12.354	1.968	0	-100,0	75.785	11.414	0	-100,0
	Colombia	10.169	2.049	0	-100,0	24.614	5.025	0	-100,0
	Perú	5.210	0	0	--	14.796	0	0	--
	Suecia	0	0	45,26	--	0	0	300	--
Total Harina de papa		27.733	4.017	45	-98,9	115.195	16.439	300	-98,2
Fécula (almidón)	Argentina	17.000	17.000	0	-100,0	47.515	47.515	0	-100,0
	Canadá	117,32	0	0	--	271,4	0	0	--
Total Fécula (almidón)		17.117	17.000	0	-100,0	47.786	47.515	0	-100,0
Preparadas congeladas	Paraguay	3.513	0	1.512	--	5.574	0	3.313	--
	Costa Rica	500	300	0	-100,0	896	522	0	-100,0
Total Preparadas congeladas		4.013	300	1.512	403,9	6.470	522	3.313	535,2
Total		1.428.054	568.813	400.293	-29,6	2.767.610	1.332.008	1.120.910	-15,8

Fuente: elaborado por Odepa con información del Servicio Nacional de Aduanas. Cifras sujetas a revisión por informes de variación de valor (IVV).

Cuadro 11. Importaciones chilenas de productos derivados de papa por producto y origen									
Producto	País	Volumen (kilos)				Valor CIF (dólares)			
		2014	Ene-may 2014	Ene-may 2015	Variación (%)	2014	Ene-may 2014	Ene-may 2015	Variación (%)
Preparadas congeladas	Bélgica	36.157.337	13.531.491	12.891.477	-4,7	33.733.728	13.378.663	8.903.296	-33,5
	Países Bajos	16.476.448	6.510.729	6.312.684	-3,0	15.404.715	6.428.150	4.609.250	-28,3
	Argentina	5.896.189	2.770.804	2.564.467	-7,4	7.299.587	3.512.197	2.989.930	-14,9
	Alemania	8.255.194	2.951.336	2.457.710	-16,7	7.099.434	2.827.603	1.538.045	-45,6
	Estados Unidos	8.220.412	1.352.068	793.268	-41,3	3.595.172	1.855.824	1.059.280	-42,9
	Francia	1.606.604	500.659	1.120.677	123,8	1.669.690	552.267	946.675	71,4
	Polonia	84.000	84.000	0	-100,0	96.840	96.840	0	-100,0
	Perú	24.691	13.100	2.010	-84,7	49.270	25.365	2.223	-91,2
	Colombia	379	0	1.063	--	1.398	0	3.160	--
	Dinamarca	10	0	0	--	167	0	0	--
Reino Unido	0	0	24.000	--	0	0	14.406	--	
Total Preparadas congeladas		71.121.264	27.714.187	26.167.356	-5,6	68.950.002	28.676.908	20.066.264	-30,0
Copos (puré)	Estados Unidos	4.237.013	1.917.153	1.686.761	-12,1	6.300.007	2.886.767	2.581.278	-10,6
	Alemania	2.738.132	1.709.562	1.145.335	-33,0	4.446.177	2.816.047	1.533.984	-45,5
	Países Bajos	1.666.647	1.001.934	482.401	-51,9	2.755.697	1.658.885	638.137	-61,5
	Bélgica	270.821	107.833	104.675	-2,9	439.170	185.030	135.781	-26,6
	Polonia	198.001	71.000	184.050	159,2	318.285	116.712	218.932	87,6
	Bangladesh	110.000	0	0	--	159.512	0	0	--
	Argentina	20.000	20.000	0	-100,0	45.896	45.896	0	-100,0
	Lituania	2.000	0	0	--	3.982	0	0	--
	Austria	360	360	0	-100,0	2.420	2.420	0	-100,0
	Dinamarca	0	0	36.300	--	0	0	42.201	--
Perú	0	0	1.233	--	0	0	725	--	
China	0	0	20	--	0	0	526	--	
Total Copos (puré)		9.242.974	4.827.842	3.639.795	-24,6	14.471.147	7.711.757	5.151.564	-33,2
Preparadas sin congelar	Estados Unidos	513.279	161.619	141.586	-12,4	3.575.952	1.152.999	984.973	-14,6
	Canadá	401.825	160.770	95.273	-40,7	2.267.834	936.624	486.631	-48,0
	Argentina	440.501	440.101	40.000	-90,9	1.001.411	1.000.341	84.962	-91,5
	Países Bajos	788.760	230.640	652.188	182,8	837.728	259.279	393.576	51,8
	Perú	53.108	21.768	18.887	-13,2	326.551	139.288	113.774	-18,3
	Alemania	13.196	8.448	0	-100,0	48.252	32.399	0	-100,0
	Colombia	6.465	2.457	1.493	-39,2	37.197	13.956	7.229	-48,2
	Reino Unido	2.268	1.344	1.200	-10,7	15.624	7.894	4.843	-38,7
	Ecuador	300	0	937	--	3.583	0	11.105	--
	Polonia	400	160	367	129,6	3.505	1.426	2.054	44,1
	Brasil	126	0	0	--	2.275	0	0	--
	Taiwán	415	63	242	284,1	2.048	171	721	323,1
	China	240	0	312	--	326	0	730	--
	Corea del Sur	45	36	0	-100,0	110	102	0	-100,0
	España	0	0	0	-100,0	81	81	0	-100,0
Jordania	96	0	0	--	36	0	0	--	
Uruguay	0	0	19.240	--	0	0	110.574	--	
Paraguay	0	0	12.966	--	0	0	130.286	--	
Total Preparadas sin congelar		2.221.025	1.027.405	984.691	-4,2	8.122.514	3.544.561	2.331.457	-34,2
Fécula (almidón)	Alemania	542.135	60.000	239.136	298,6	478.508	58.040	162.388	179,8
	Países Bajos	362.040	147.000	60.000	-59,2	347.117	137.366	50.926	-62,9
	Dinamarca	316.475	210.000	168.336	-19,8	263.669	173.178	131.724	-23,9
	Estados Unidos	191.646	82.782	225.666	172,6	249.377	108.154	322.836	198,5
	Polonia	147.001	21.000	63.000	200,0	128.595	20.648	42.474	105,7
	Austria	52.500	0	17.500	--	42.819	0	11.423	--
	Francia	21.000	21.000	0	-100,0	19.845	19.845	0	-100,0
	México	24.000	0	8	--	19.504	0	701	--
	Taiwán	6.000	4.000	3.000	-25,0	5.462	3.782	2.195	-42,0
	Brasil	3.000	0	0	--	4.190	0	0	--
	China	2.098	0	40	--	2.009	0	60	--
	Bolivia	3.650	950	450	-52,6	569	148	70	-52,6
Origen o destino no precisado	0	0	1	--	0	0	230	--	
Total Fécula (almidón)		1.671.545	546.732	777.136	42,1	1.561.664	521.161	725.029	39,1
Papas congeladas	Bélgica	103.421	57.021	72.838	27,7	117.173	74.705	52.570	-29,6
	Estados Unidos	48.224	46.308	2.336	-95,0	57.798	49.781	23.987	-51,8
	Perú	18.109	5.125	22.362	336,3	30.881	10.366	21.353	106,0
	Alemania	24.850	24.850	0	-100,0	23.838	23.838	0	-100,0
	España	23.998	23.998	21.212	-11,6	23.652	23.652	16.478	-30,3
Países Bajos	60	0	0	--	879	0	0	--	
Total Papas congeladas		218.662	157.302	118.748	-24,5	254.221	182.341	114.389	-37,3
Harina de papa	Estados Unidos	82.527	66.062	2.062	-96,9	82.093	61.815	7.442	-88,0
	Alemania	52.500	52.500	0	-100,0	43.050	43.050	0	-100,0
	Países Bajos	20.161	0	0	--	31.149	0	0	--
	México	16.232	8.220	0	-100,0	23.235	12.284	0	-100,0
	Taiwán	412	441	0	--	1.044	0	0	--
	Bélgica	441	441	0	-100,0	413	413	0	-100,0
	China	176	176	63	-64,5	261	261	117	-55,1
Canadá	0	0	30	--	0	0	113	--	
Francia	0	0	542	--	0	0	1.443	--	
Total Harina de papa		172.449	127.399	2.696	-97,9	181.245	117.823	9.116	-92,3
Consumo fresca	Argentina	633.800	0	144.000	--	126.727	0	29.046	--
	Perú	4.892	0	6.486	--	1.773	0	2.147	--
	Bolivia	2.250	2.250	0	-100,0	351	351	0	-100,0
Total Consumo fresca		640.942	2.250	150.486	6.588,3	128.851	351	31.194	8.788,6
Las demás papas para siembra	Estados Unidos	555	0	0	--	47.552	0	0	--
Total Las demás papas para siembra (des)		555	0	0	--	47.552	0	0	--
Papas "in"	Estados Unidos	1	1	0	-100,0	837	837	0	-100,0