



# Boletín de empleo



Mayo 2017

# Boletín bimestral de empleo

Agricultura, ganadería, silvicultura y pesca

diciembre - febrero 2017 / enero - marzo 2017

Mayo 2017

Unidad de Evaluación de Programas y de la Productividad

Publicación de la Oficina de Estudios y Políticas Agrarias (Odepa)  
del Ministerio de Agricultura, Gobierno de Chile  
[www.odepa.gob.cl](http://www.odepa.gob.cl)

Directora y Representante Legal  
Claudia Carbonell Piccardo

Se puede reproducir total o parcialmente citando la fuente


Teatinos 40, piso 7. Santiago, Chile  
Teléfono : (56- 2) 23973000  
Fax : (56- 2) 23973111  
[www.odepa.gob.cl](http://www.odepa.gob.cl)

 **CONTACTO SIAC**  
**800 360 990**  
Sistema Integral de Información  
y Atención Ciudadana

---

INFORMATIVO PRODUCIDO Y EDITADO POR ODEPA | TEATINOS 40 | PISO 8 | SANTIAGO DE CHILE |  
FONO CONSULTA: 800 360 990 FONO MESA CENTRAL: (56-2) 23973000 | [odepa@odepa.gob.cl](mailto:odepa@odepa.gob.cl)

\*Se autoriza la reproducción total o parcial de la información citando la fuente (Odepa)\*.



[www.odepa.gob.cl](http://www.odepa.gob.cl)

## Introducción

El siguiente boletín presenta como objetivo facilitar información estadística respecto a las cifras de empleo y evolución del mercado laboral sectorial.

La información es obtenida y analizada desde la base de datos de la Encuesta de Empleo del Instituto Nacional de Estadísticas (INE), siendo presentados de manera bimestral en este boletín. Las variables analizadas y el alcance del presente informe dan cuenta de la situación laboral a nivel nacional y regional.

El empleo agrícola, el cual considera a la actividad agrícola primaria, ganadería, caza, silvicultura y pesca, en el último trimestre móvil informado por INE, enero - marzo 2017, registró un leve incremento de 0,42% en el número de ocupados respecto a igual período del año anterior. Se destaca el hecho que es en estos periodos de mayor demanda de trabajadores, dada la estacionalidad productiva propia del sector, la ocupación sectorial tiende a incrementarse respecto a trimestres móviles inmediatamente anteriores. Esto se ve reflejado en el hecho que la ocupación sectorial se incrementó en 1,6% en el trimestre diciembre - febrero 2017 en relación al trimestre noviembre - enero 2016.

**Se recuerda que en el presente boletín de empleo, la ocupación sectorial agrícola considera en su estimación a la actividad económica de pesca, esto dado los cambios metodológicos de levantamiento de información que ha implementado el INE.**

A continuación, se presentan una serie de cuadros y gráficos que dan cuenta del dinamismo del mercado laboral sectorial, tanto a nivel nacional como regional.

## I. Empleo nacional en Agricultura, ganadería, silvicultura y pesca

### 1. Ocupados en la agricultura

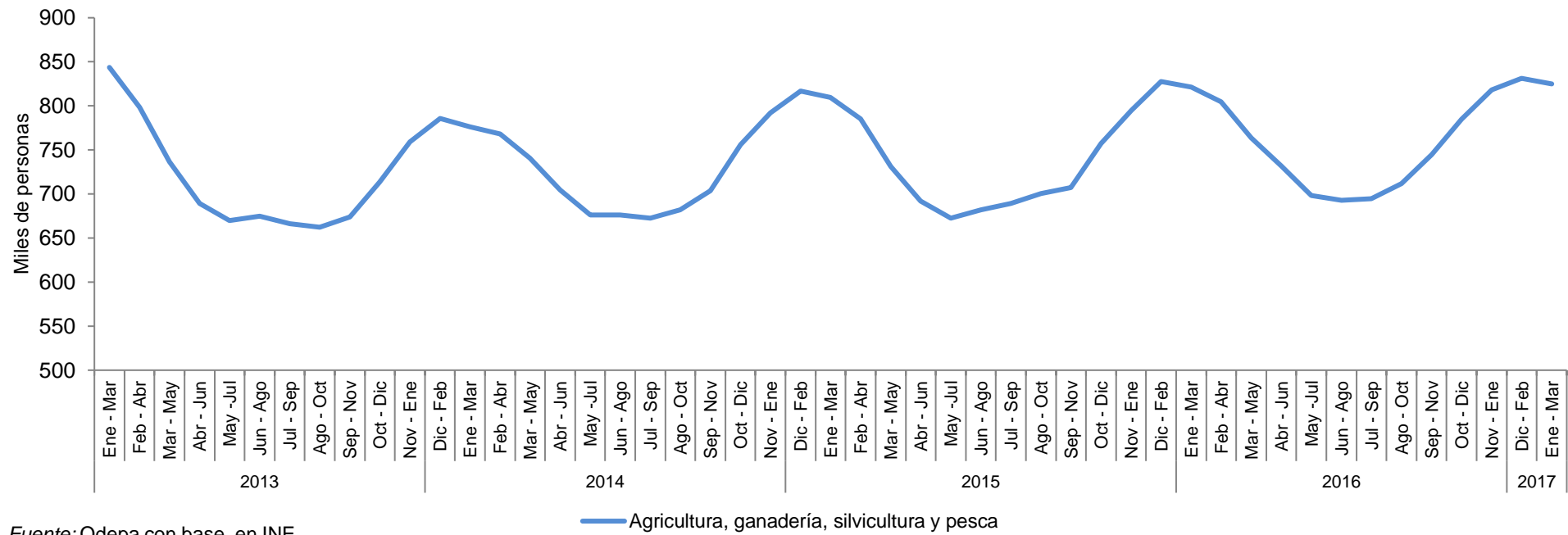
El total de ocupados del sector agrícola en el trimestre diciembre - febrero 2017 fue de 831.110 personas, mientras que en el trimestre enero - marzo 2017 dicha ocupación se contrajo en 0,8%, alcanzando los 824.789 trabajadores y trabajadoras. Esta disminución de la ocupación sectorial es totalmente esperable dada la estacionalidad productiva propia del sector. Sin embargo, ambos trimestres móviles corresponden a los periodos de mayor demanda laboral en el sector.

Número de ocupados	
diciembre - febrero 2017	enero - marzo 2017
831.110	824.789

Fuente: Odepa con base en INE

El gráfico 1., da cuenta de la serie de tiempo comprendida entre los años 2013 y 2017 según trimestre móvil de análisis. En él se puede apreciar que la diferencia entre el peak de mayor y menor ocupación agrícola, se ha mantenido prácticamente inalterable, no observándose una disminución en el número de trabajadores temporales denominados de *facto*, quienes se caracterizan por desempeñarse laboralmente en el sector agrícola por un corto periodo de tiempo, generalmente en época estival.

**Gráfico 1. Ocupados en Agricultura, ganadería, silvicultura y pesca**



Fuente: Odepa con base en INE.

Variación de ocupados		
	diciembre - febrero 2017	enero - marzo 2017
<b>Variación Anual</b>	0,42%	0,42%
<b>Variación Trimestral</b>	1,6%	-0,8%

Fuente: Odepa con base en INE

Al observar la tasa de participación laboral por parte de la mujer agrícola, correspondiente a una quinta parte aproximadamente del total de ocupados del sector, queda en evidencia la importancia de este segmento. Esta situación deja en evidencia la importancia, más que relativa, de la mujer trabajadora agrícola en esta actividad económica, en especial en faenas o labores asociadas a la cosecha y packing frutícola, en donde su participación es considerada muy relevante desde el punto de vista de la manipulación y cuidado que la fruta requiere.

Ocupados por género				
	diciembre - febrero 2017		enero - marzo 2017	
	N°	%	N°	%
<b>Hombres</b>	604.917	72,8%	605.823	73,5%
<b>Mujeres</b>	226.193	27,2%	218.966	26,5%

Fuente: Odepa con base en INE

La participación del empleo agrícola con respecto del total del empleo nacional en ambos trimestres analizados fue de 10,1%. Si bien dicha participación laboral ha disminuido considerablemente desde el año 1990, el sector agrícola continúa siendo un motor de ciertos mercados laborales a nivel local, como tal es el caso de la región del Libertador Bernardo O'Higgins y del Maule.

Participación del empleo agrícola en el país		
	diciembre - febrero 2017	enero - marzo 2017
	10,1%	10,1%

Fuente: Odepa con base en INE

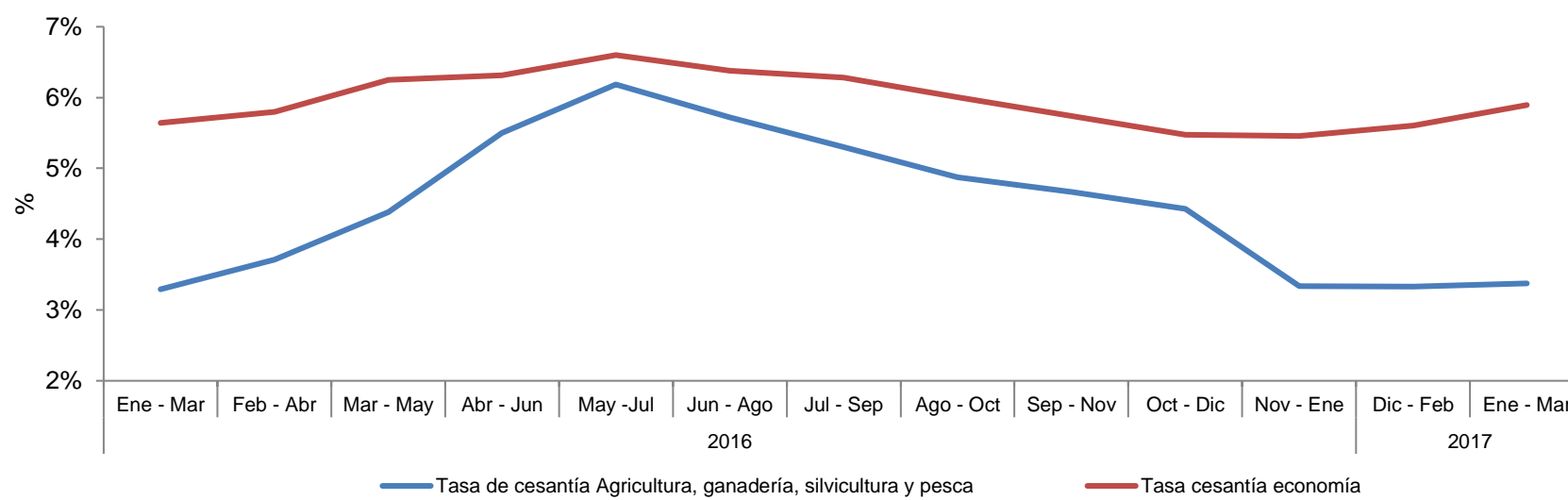
## 2. Cesantía en Agricultura, ganadería, silvicultura y pesca

La tasa de cesantía sectorial en los trimestres bajo análisis fue de 3,3% y 3,4% respectivamente. Como se puede observar en el gráfico 2., la tasa de cesantía del sector agrícola es menor a la presentada en la economía. Por otro lado, se puede apreciar que en los periodos de mayor demanda laboral a nivel sectorial, la brecha en la tasa de cesantía respectiva se incrementa entre el sector agrícola y la economía en su conjunto.

Tasa de cesantía agrícola	
diciembre - febrero 2017	enero - marzo 2017
3,3%	3,4%

Fuente: Odepa con base en INE

Gráfico 2. Tasa de cesantía en agricultura, ganadería, silvicultura y pesca y economía



Fuente: Odepa con base en INE.

La tasa de cesantía sectorial segmentada por género, muestra una considerable diferencia entre hombres y mujeres. En ambos trimestres móviles analizados, la tasa de cesantía femenina superó a la masculina en torno a 2,5 y 2,9 puntos porcentuales respectivamente. Este escenario cambia sustancialmente al avanzar la temporada agrícola y dejar atrás el periodo estival, en donde la demanda laboral de trabajadoras a nivel sectorial disminuye considerablemente.

Tasa de cesantía por género		
	diciembre - febrero 2017	enero - marzo 2017
<b>Hombres</b>	2,6%	2,6%
<b>Mujeres</b>	5,1%	5,5%

Fuente: Odepa con base en INE

Número de cesantes agrícolas y variación		
	diciembre - febrero 2017	enero - marzo 2017
N°	28.633	28.809
Variación c/ trimestre anterior	1,4%	0,6%
Variación en 12 meses	s/i	s/i

Fuente: Odepa con base en INE

\* La base de datos de la encuesta de empleo del INE no reporta información de cesantes a nivel sectorial para el año 2015

## II. Empleo regional

### 1. Ocupados a nivel regional

En relación al número de ocupados sectoriales a nivel regional, el cuadro 1 muestra que en ambos trimestres móviles de análisis, la región del Maule presenta el mayor número de ocupados agrícolas en el país. De igual manera, se destaca lo observado en la región Metropolitana, en donde se aprecia un considerable incremento del empleo agrícola en 12 meses para ambos periodos bajo análisis.

Por otro lado, en ambos periodos y respecto al trimestre anterior, se destaca una contracción en la ocupación sectorial en la región del Maule, evidenciando una situación no habitual o no esperada en estos ciclos de alta demanda laboral.

Cuadro 1. Ocupados agrícolas por región y variación mensual y anual						
Región	diciembre - febrero 2017			enero - marzo 2017		
	N° ocupados	Mes anterior	Variación en 12 meses	N° ocupados	Mes anterior	Variación en 12 meses
Arica y Parinacota	8.994	-0,7%	-8,5%	8.645	-3,9%	-11,5%
Tarapacá*	11.179	-2,3%	-14,6%	11.764	5,2%	-12,2%
Antofagasta*	7.173	12,2%	110,0%	7.390	3,0%	81,7%
Atacama	7.253	5,6%	-34,7%	7.404	2,1%	-26,2%
Coquimbo	50.394	1,5%	9,5%	48.910	-2,9%	1,6%
Valparaíso	70.330	1,4%	-1,6%	70.727	0,6%	1,2%
Metropolitana	84.127	-1,1%	9,3%	79.935	-5,0%	5,2%
O'Higgins	109.423	1,9%	-4,0%	114.281	4,4%	3,1%
Maule	144.472	-0,7%	-3,8%	136.351	-5,6%	-7,5%
Bío Bío	113.905	2,4%	2,3%	113.645	-0,2%	4,1%
La Araucanía	95.283	3,3%	-1,5%	97.025	1,8%	-0,5%
Los Ríos	32.775	1,9%	1,2%	31.657	-3,4%	-3,8%
Los Lagos	82.412	6,6%	6,8%	83.762	1,6%	7,5%
Aysén*	5.670	-4,4%	-18,1%	5.682	0,2%	-21,5%
Magallanes*	7.718	-7,9%	9,5%	7.611	-1,4%	6,4%
<b>País</b>	<b>831.110</b>	<b>1,6%</b>	<b>0,4%</b>	<b>824.789</b>	<b>-0,8%</b>	<b>0,4%</b>

Fuente: Odepa con base en INE

\*Regiones con un alto coeficiente de variación

## 2. Cesantía en Agricultura, ganadería, silvicultura y pesca a nivel regional

El cuadro 2 muestra la tasa de cesantía agrícola regional. Al igual que lo acontecido a nivel nacional, donde la tasa de cesantía se ha mantenido por debajo de la tasa de cesantía de la economía, en diversas regiones dicha tasa de cesantía sectorial es considerable menor a la de sus respectivas economías locales, como tal es el caso de la región de Valparaíso y Metropolitana. Las regiones con la menor tasa de cesantía agrícola (lo que se está transformando en una constante) corresponden a la región de Los Lagos, Los Ríos y Arica y Parinacota.

Región	diciembre - febrero 2017			enero - marzo 2017		
	Número de cesantes	Tasa cesantía regional	Tasa de cesantía agricultura	Número de cesantes	Tasa cesantía regional	Tasa de cesantía agricultura
Arica y Parinacota	97	5,2%	1,1%	89	5,7%	1,0%
Tarapacá*	218	8,2%	1,9%	113	7,9%	1,0%
Antofagasta*	0	6,3%	0,0%	0	7,0%	0,0%
Atacama	640	7,4%	8,1%	646	7,4%	8,0%
Coquimbo	2.002	7,2%	3,8%	2.475	7,3%	4,8%
Valparaíso	3.330	6,6%	4,5%	3.807	6,8%	5,1%
Metropolitana	3.067	5,8%	3,5%	3.675	6,2%	4,4%
O'Higgins	4.004	4,5%	3,5%	2.816	4,1%	2,4%
Maule	3.002	2,8%	2,0%	4.235	3,7%	3,0%
Bío Bío	4.224	5,9%	3,6%	3.175	5,9%	2,7%
La Araucanía	6.652	7,3%	6,5%	5.813	8,2%	5,7%
Los Ríos	662	3,6%	2,0%	400	4,0%	1,2%
Los Lagos	679	2,4%	0,8%	1.564	2,1%	1,8%
Aysén*	57	3,3%	1,0%	0	3,4%	0,0%
Magallanes*	0	3,1%	0,0%	0	3,6%	0,0%
<b>País</b>	<b>28.633</b>	<b>5,6%</b>	<b>3,3%</b>	<b>28.809</b>	<b>5,9%</b>	<b>3,4%</b>

Fuente: Odepa con base en INE

\*Regiones con un alto coeficiente de variación

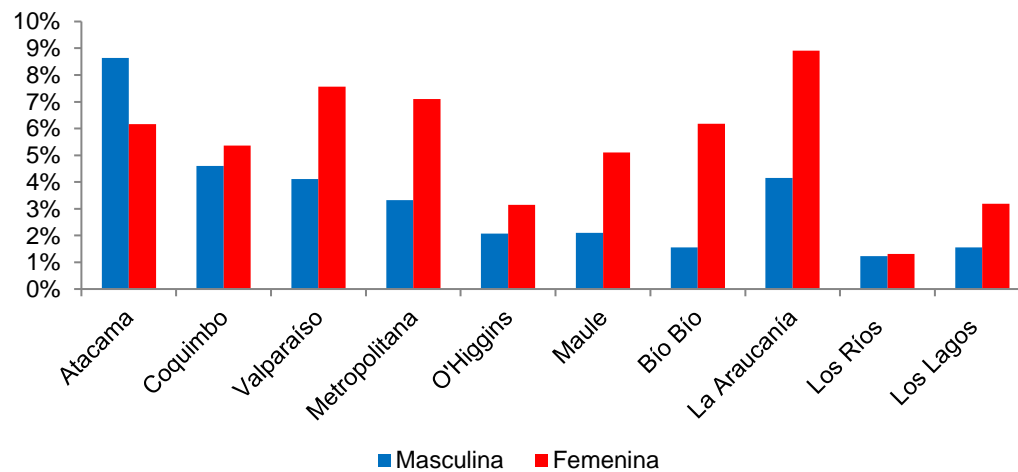
**Cuadro 3. Tasa de cesantía agrícola por género**

Región	diciembre - febrero 2017		enero - marzo 2017	
	Tasa cesantía masculina	Tasa cesantía femenina	Tasa cesantía masculina	Tasa cesantía femenina
Arica y Parinacota	0,8%	1,7%	1,1%	0,7%
Tarapacá*	2,2%	0,0%	1,1%	0,0%
Antofagasta*	0,0%	0,0%	0,0%	0,0%
Atacama	8,3%	7,3%	8,6%	6,2%
Coquimbo	3,8%	3,8%	4,6%	5,4%
Valparaíso	3,7%	6,4%	4,1%	7,6%
Metropolitana	1,6%	8,0%	3,3%	7,1%
O'Higgins	2,7%	5,3%	2,1%	3,1%
Maule	1,7%	2,7%	2,1%	5,1%
Bío Bío	3,1%	4,9%	1,6%	6,2%
La Araucanía	5,4%	9,1%	4,2%	8,9%
Los Ríos	2,4%	0,7%	1,2%	1,3%
Los Lagos	0,5%	2,3%	1,6%	3,2%
Aysén*	1,2%	0,0%	0,0%	0,0%
Magallanes*	0,0%	0,0%	0,0%	0,0%
<b>País</b>	<b>2,6%</b>	<b>5,1%</b>	<b>2,6%</b>	<b>5,5%</b>

Fuente: Odepa con base en INE

\*Regiones con un alto coeficiente de variación

**Gráfico 3. Tasa de cesantía agrícola por género trimestre enero - marzo 2017**



Fuente: Odepa con base en INE



### 3. Participación del empleo de Agricultura, ganadería, silvicultura y pesca en el empleo regional

Las regiones del Maule, O'Higgins y La Araucanía presentan la mayor participación del empleo agrícola en el empleo regional, relevando la importancia del empleo agrícola en los mercados laborales de las regiones antes citadas, en especial las más vinculadas y asociadas a la zona central.

Cuadro 4. Participación del empleo agrícola en el empleo regional		
Región	diciembre - febrero 2017	enero - marzo 2017
Arica y Parinacota	12,3%	11,9%
Tarapacá*	6,8%	6,9%
Antofagasta*	2,6%	2,8%
Atacama	5,7%	5,8%
Coquimbo	14,8%	14,2%
Valparaíso	8,6%	8,6%
Metropolitana	2,5%	2,4%
O'Higgins	25,3%	26,1%
Maule	29,7%	28,1%
Bío Bío	12,6%	12,5%
La Araucanía	21,2%	21,4%
Los Ríos	16,9%	16,1%
Los Lagos	19,3%	19,3%
Aysén*	9,6%	9,5%
Magallanes*	9,8%	9,6%
<b>País</b>	<b>10,1%</b>	<b>10,1%</b>

Fuente: Odepa con base en INE

\*Regiones con un alto coeficiente de variación

### 4. Categorías de empleo en Agricultura, ganadería, silvicultura y pesca

Al analizar el mercado laboral agrícola por categoría de empleo (cuadro 5), se observa que el empleo *Asalariado* es el principal tipo de empleo para la mayoría de las regiones, salvo en Arica y Parinacota, La Araucanía y Los Lagos, donde la categoría *Por cuenta propia* es la dominante.

Con respecto a la proporción del empleo sectorial que representa la categoría de empleo *Asalariado* (bajo contrato), en relación al total de ocupados agrícolas, se observa que en ambos trimestres se mantiene estable en torno a un 68% del total de ocupados agrícolas.

Se debe observar con atención el hecho que en ambos trimestres bajo análisis, se ha generado un considerable incremento del empleo en la categoría *por cuenta propia* respecto a iguales periodos del año anterior. Esto en especial, por la precariedad laboral característica de esta categoría ocupacional en relación a la categoría de empleo asalariado.

Cuadro 5. ocupados por categoría de empleo trimestre diciembre - febrero 2017

Región	N° ocupados 2017				Variación 2016 - 2017			
	Empleador	Cuenta propia	Asalariado	Familiar o personal no remunerado	Empleador	Cuenta propia	Asalariado	Familiar o personal no remunerado
Arica y Parinacota*	827	4.044	2.888	1.235	43,2%	-3,0%	-7,5%	-37,1%
Tarapacá*	599	9.139	997	445	-72,6%	18,5%	-61,4%	-27,5%
Antofagasta*	1.727	5.067	379	0	33,1%	194,3%	-4,4%	s/í
Atacama	437	2.022	4.794	0	58,2%	-15,7%	-40,3%	-100,0%
Coquimbo	2.434	12.792	32.382	2.786	16,3%	21,8%	8,8%	-24,4%
Valparaíso	2.023	7.137	60.503	667	-49,5%	-30,3%	7,8%	-39,6%
Metropolitana	1.792	8.666	72.656	1.012	-37,2%	52,1%	6,6%	325,7%
O'Higgins	1.320	9.527	98.097	479	-37,3%	-14,0%	-2,0%	-25,1%
Maule	5.180	26.926	105.403	6.963	-10,9%	-1,9%	-4,2%	0,1%
Bío Bío	4.967	22.879	83.809	2.251	-22,7%	16,3%	1,0%	0,9%
La Araucanía	3.806	47.073	39.455	4.949	14,4%	-1,5%	-7,4%	65,3%
Los Ríos	791	11.172	20.024	789	362,2%	10,3%	-5,3%	-15,9%
Los Lagos	4.552	38.146	37.880	1.834	15,7%	5,7%	3,8%	172,2%
Aysén*	542	1.788	3.189	152	9,9%	-9,0%	-25,6%	-15,6%
Magallanes*	979	1.124	5.615	0	78,9%	-23,0%	11,3%	s/í
<b>País</b>	<b>31.976</b>	<b>207.500</b>	<b>568.072</b>	<b>23.561</b>	<b>-11,4%</b>	<b>4,8%</b>	<b>-0,5%</b>	<b>4,1%</b>

Fuente: Odepa con base en INE

\*Regiones con un alto coeficiente de variación

Cuadro 6. Ocupados por categoría de empleo trimestre enero - marzo 2017

Región	N° ocupados 2017				Variación 2016 - 2017			
	Empleador	Cuenta propia	Asalariado	Familiar o personal no remunerado	Empleador	Cuenta propia	Asalariado	Familiar o personal no remunerado
Arica y Parinacota*	916	3.406	3.072	1.251	70,8%	-15,5%	-6,3%	-35,0%
Tarapacá*	517	9.845	750	653	-77,4%	19,3%	-66,6%	5,4%
Antofagasta*	1.821	5.407	162	0	39,2%	192,8%	-59,4%	s/í
Atacama	430	2.405	4.570	0	52,7%	28,9%	-38,9%	-100,0%
Coquimbo	2.343	13.884	30.218	2.466	-8,4%	16,3%	2,5%	-40,6%
Valparaíso	1.838	7.589	61.002	297	-54,3%	-6,6%	6,9%	-57,5%
Metropolitana	3.097	7.892	68.408	538	-5,9%	46,0%	3,1%	-40,7%
O'Higgins	2.062	9.055	100.066	3.098	25,7%	-28,9%	4,1%	948,6%
Maule	5.047	26.448	99.631	5.224	-29,6%	-3,5%	-6,1%	-22,4%
Bío Bío	5.347	26.568	80.159	1.572	-1,1%	7,3%	4,0%	-16,3%
La Araucanía	3.689	50.836	38.116	4.385	14,9%	3,8%	-8,3%	18,1%
Los Ríos	693	10.054	20.254	656	30,0%	-9,7%	-0,9%	-17,7%
Los Lagos	4.639	39.730	37.934	1.460	0,6%	11,6%	2,4%	120,7%
Aysén*	359	1.912	3.301	110	-53,2%	-11,2%	-21,2%	-18,9%
Magallanes*	623	1.374	5.613	0	-14,3%	35,4%	3,7%	s/í
<b>País</b>	<b>33.422</b>	<b>216.403</b>	<b>553.255</b>	<b>21.709</b>	<b>-12,8%</b>	<b>5,4%</b>	<b>-0,2%</b>	<b>-7,4%</b>

Fuente: Odepa con base en INE

\*Regiones con un alto coeficiente de variación

## 5. Ocupados por tipo de contrato

La participación de los trabajadores con contrato temporal, dentro del universo de trabajadores agrícolas asalariados fue de 60% para ambos trimestres bajo análisis.

En el trimestre peak de demanda laboral a nivel país, como es el caso del periodo diciembre - febrero, es totalmente esperable que la participación de la mujeres respecto al total de temporeros se mayor a la presentada en otros periodos. Esta situación deja en evidencia la importancia, más que relativa, de la mujer trabajadora agrícola en esta actividad económica.

Tipo de contrato (Participación general por duración relación laboral)			
diciembre - febrero 2017		enero - marzo 2017	
Permanente	Temporal*	Permanente	Temporal*
39,96%	60,04%	40,05%	59,95%

Fuente: Odepa con base en INE

\*Trabajos menores o iguales a 3 meses.

Tipo de contrato							
diciembre - febrero 2017				enero - marzo 2017			
Permanente		Temporal		Permanente		Temporal	
Hombre	Mujer	Hombre	Mujer	Hombre	Mujer	Hombre	Mujer
86,9%	13,1%	61,4%	38,6%	87,2%	12,8%	62,8%	37,2%

Fuente: Odepa con base en INE

\*Trabajos menores o iguales a 3 meses.