



Boletín de la papa



Septiembre 2015

Boletín de la papa
Septiembre 2015
Información de mercado nacional y comercio exterior hasta agosto de 2015

Javiera Pefaur Lepe

Publicación de la Oficina de Estudios y Políticas Agrarias (Odepa)
del Ministerio de Agricultura, Gobierno de Chile
www.odepa.gob.cl

Directora y Representante Legal
Claudia Carbonell Piccardo

Se puede reproducir total o parcialmente citando la fuente



Introducción

Este boletín se publica mensualmente, con información de mercado nacional y de comercio exterior, relacionada con la papa.

Los datos utilizados en este documento, que permiten hacer los análisis del mercado, se obtienen de las siguientes fuentes:

- Servicio Nacional de Aduanas, para información de comercio exterior.
- Odepa, para precios mayoristas y minoristas, utilizando los registros de precios capturados en ferias libres, supermercados y mercados mayoristas.
- El Instituto Nacional de Estadísticas (INE), para antecedentes de superficie, rendimientos y producción regional y nacional.
- Comentarios de actores relevantes del rubro.

CONTENIDO

Comentario	Descripción	Página
1	Precio de la papa en mercados mayoristas	5
2	Precio de la papa en mercados minoristas	5
3	Superficie, producción y rendimiento	5
4	Comercio exterior de productos derivados de papa	5
Cuadro	Descripción	Página
1	Precios mensuales promedio de papa en mercados mayoristas	6
2	Precios diarios de papa en los mercados mayoristas según variedad	7
3	Precios diarios de papa en los mercados mayoristas según mercado	8
4	Precios mensuales de papa en supermercados y ferias libres de Santiago	9
5	Precio semanal de papa a consumidor según región y tipo de establecimiento	10
6	Superficie, producción y rendimiento de papa	11
7	Superficie regional de papa entre las regiones de Coquimbo y Los Lagos	12
8	Producción regional de papa entre las regiones de Coquimbo y Los Lagos	13
9	Rendimiento regional de papa entre las regiones de Coquimbo y Los Lagos	14
10	Exportaciones chilenas de productos derivados de papa por producto y país de destino	15
11	Importaciones chilenas de productos derivados de papa por producto y origen	16
Gráfico	Descripción	Página
1	Precio promedio mensual de papa en los mercados mayoristas	6
2	Precio promedio diario de papa en los mercados mayoristas	7
3	Precio diario de papa en los mercados mayoristas según mercado	8
4	Precios mensuales de papa en supermercados y ferias libres de Santiago	9
5	Precio semanal de papa a consumidor en supermercados según región	10
6	Precio semanal de papa a consumidor en ferias según región	10
7	Evolución de la superficie y producción de papa	11
8	Superficie regional de papa entre las regiones de Coquimbo y Los Lagos	12
9	Producción regional de papa entre las regiones de Coquimbo y Los Lagos	13
10	Rendimiento regional de papa entre las regiones de Coquimbo y Los Lagos	14

COMENTARIOS

1. Precios de la papa en mercados mayoristas: precios siguen al alza

El precio promedio mensual de la papa en los mercados mayoristas durante agosto fue de \$18.956 por saco de 50 kilos, valor 37,5% superior al del mes anterior y 64,5% superior al del mismo mes en el año 2014 (cuadro 1 y gráfico 1). Esta alza se viene registrando desde enero de 2015, y desde marzo los precios son superiores a los del mismo mes del año anterior. El precio promedio de este mes es el más alto registrado en los últimos 22 meses, y es consecuencia de la temporada estival desfavorable para el crecimiento y desarrollo del cultivo de papa en el sur.

El precio promedio diario en los mercados mayoristas se comporta de forma errática entre un día y otro. En los últimos seis meses se registra una tendencia al alza, la cual es más pronunciada en agosto (gráfico 2 y cuadro 2).

En todos los mercados mayoristas que monitorea Odepa se observa que el precio promedio en agosto aumenta con respecto a julio. En Arica el precio es el más alto comparado con el promedio nacional (41% superior). El segundo mercado que registra el precio promedio más alto que el promedio nacional es Mapocho (23%). Por el contrario, mercados que están por debajo del promedio nacional son Puerto Montt (-22%) y Concepción (-21%) (cuadro 3 y gráfico 3).

2. Precio de la papa en mercados minoristas: precios registran fuertes alzas en ferias

En el monitoreo de precios al consumidor que realiza Odepa en la ciudad de Santiago, se observó que el precio promedio mensual de agosto en supermercados aumentó 12,3% con relación al del mes anterior y 29% con respecto al mismo mes de 2014. En ferias también se registraron alzas del precio respecto del mes anterior (24%), y 49,7% en comparación con igual mes del año anterior. Como siempre, los precios son más altos en supermercados que en ferias. Para este mes en Santiago, el precio promedio de supermercados para agosto alcanzó \$ 1.094 por kilo, y en ferias, \$ 651 por kilo, es decir, en supermercados los precios fueron 68% más altos que en ferias. Se observa en este mes que los precios minoristas presentaron una fuerte alza, variación concordante con la observada en el caso de los mayoristas. En los precios a consumidor se observa que la diferencia de precios entre supermercado y feria se acorta, llegando a 68%. En los meses anteriores esa diferencia era superior a 100% (excepto en julio). En agosto el alza de precios en la papa contribuyó en forma importante en el alza del IPC.

Respecto al registro de precios al consumidor que Odepa recoge entre las regiones de Arica y Los Lagos, se observa que, al igual que en Santiago, éstos son erráticos entre semanas. Además en supermercados los precios son superiores a los registrados en ferias libres. La menor diferencia en los últimos cinco meses de 2015 se presentó en la Región de Arica, donde el promedio de los precios en supermercados fue un 64% mayor que en ferias, y la mayor diferencia se presentó en La Araucanía, donde el precio promedio durante los últimos cinco meses del año fue 145% superior en supermercados.

Durante agosto destacan las alzas de precios registradas en ferias y supermercados en todos los mercados.

3. Superficie, producción y rendimiento: mayor superficie y menores rendimientos promedio

La encuesta del INE sobre superficie sembrada de cultivos anuales para la temporada 2014/15 indica que en Chile se sembraron 50.526 hectáreas de papas, lo que representa un aumento de 3,2% en la superficie nacional para la papa, comparado con la temporada 2013/14. El rendimiento nacional se redujo en esta temporada, producto de la sequía que afectó a la zona sur de Chile durante el período estival y las altas temperaturas nocturnas, que afectaron el rendimiento y la calidad de la cosecha, y alcanzaría a 19 ton/ha, según la encuesta del INE. La producción habría sido inferior a 1 millón de toneladas para esta temporada, y sería la menor en los últimos seis años, representando una baja de 9,5% en la producción con relación a la temporada 2013/14 (cuadro 6 y gráfico 7).

Según la distribución regional de la superficie en 2014/15, la Región de La Araucanía presentó como siempre la mayor área de papas: 16.788 hectáreas, concentrando un 33% del total de la superficie nacional encuestada. Esta región subió 28,6% la superficie sembrada con papa en esta temporada, comparada con la temporada anterior. La siguieron la Región del Bío Bío, con 8.685 hectáreas (1,8% más que en la temporada anterior) y la Región de Los Lagos, con 6.967 hectáreas (35% menos superficie que en la temporada anterior). Esto podría responder a escasa disponibilidad de semilla, problema recurrente en la zona productora de papas. Entre las regiones del Bío Bío y Los Lagos se concentra más de 70% del total de la superficie sembrada con papa en Chile.

En cuanto a los rendimientos, éstos bajaron en comparación con la temporada 2013/14 en todas las principales regiones productoras de papa del país: La Araucanía, Los Ríos y Los Lagos. Por esta misma razón la producción nacional total estimada disminuyó en esta temporada, alcanzando un total de 960.500 toneladas. Las regiones de los Lagos y Los Ríos fueron las más afectadas por la baja del rendimiento (cuadros 8 y 9).

4. Comercio exterior de productos derivados de papa: disminuyen las compras

La balanza comercial de los productos derivados de papa sigue siendo negativa, con importaciones mucho mayores que las ventas al exterior (cuadros 10 y 11).

En el período enero-agosto de 2015 las exportaciones sumaron USD 3,19 millones, cifra 39,9% superior a la registrada en el mismo período del año anterior. Destaca el alza de las exportaciones de papa preparada sin congelar hacia Argentina, con ventas que suman a la fecha USD 1,5 millones. Por otro lado, las exportaciones de harina de papa y de papa preparada sin congelar a Paraguay se hacen notar por su baja en comparación con las exportaciones del mismo período de 2014.

Las importaciones sumaron USD 49,69 millones en el período enero-agosto de 2015, lo que representa un 24% menos que las registradas en igual período del año anterior. Las papas preparadas congeladas son la categoría responsable de esta baja. Si bien Bélgica sigue siendo el principal exportador de papas preparadas congeladas a nuestro país, destaca la baja que registran los envíos desde ese país comparados con lo enviado en igual período del año 2014 (23% menos en valor). Lo mismo se observa en la papa proveniente de los Países Bajos, Alemania y Estados Unidos, con disminuciones de 27%, 42% y 51%, respectivamente, en sus exportaciones de papas preparadas congeladas a Chile.

Cuadro 1
Precio promedio mensual de papa en mercados mayoristas
(\$ nominales sin IVA / envase 50 kilos)

Mes	Año			Variación (%)	
	2013	2014	2015	Mensual	Anual
Enero	6.955	9.269	8.942	2,0	-3,5
Febrero	6.859	12.026	10.344	15,7	-14,0
Marzo	7.855	10.066	10.958	5,9	8,9
Abril	8.950	9.874	12.639	15,3	28,0
Mayo	10.977	10.144	12.836	1,6	26,5
Junio	11.814	10.446	11.885	-7,4	13,8
Julio	11.876	11.273	13.783	16,0	22,3
Agosto	11.764	11.520	18.956	37,5	64,5
Septiembre	15.463	11.672			
Octubre	19.590	11.174			
Noviembre	18.796	9.564			
Diciembre	8.399	8.764			
Promedio anual ponderado	11.592	10.407	12.677		21,8
Promedio simple enero-agosto	9.631	10.577	12.543		18,6

Fuente: Odepa.

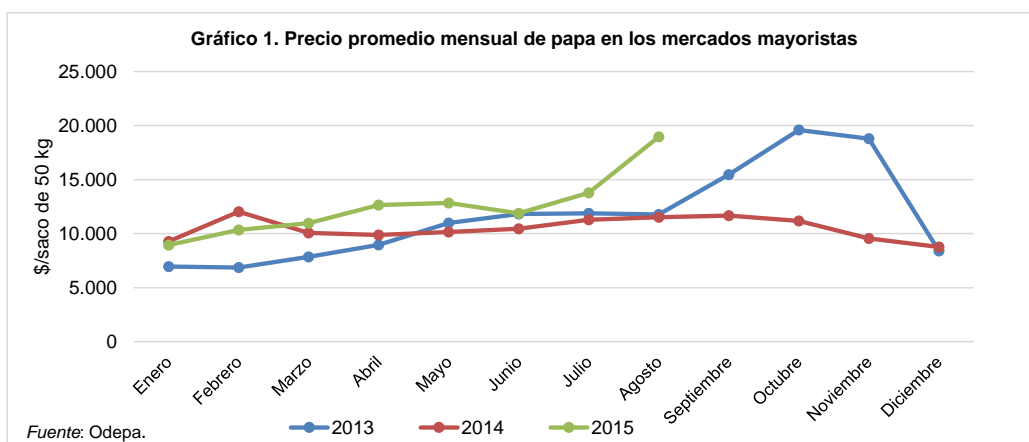
Considera la Central Lo Valledor, la Vega Central, la Macroferia Regional de Talca y la Vega Monumental de Concepción.

A partir del 7 de julio de 2014 considera también la Feria Mayorista La Calera de Valparaíso (Femacal) y el Terminal Agropecuario La Palmera de Coquimbo.

A partir del 15 de septiembre de 2014 incluye la Vega Modelo de Temuco y la Feria Lagunita de Puerto Montt.

A partir del 1° de noviembre de 2014 incluye el Terminal Hortofrutícola de Chillán y el Terminal Agrícola del Norte S.A. de Arica.

Precio promedio ponderado por volumen.



Cuadro 2
Precios diarios de papa en los mercados mayoristas según variedad
(\$ nominales sin IVA / 50 kilos)

[Volver al índice](#)

Fecha	Asterix	Cardinal	Désirée	Karu	Pukará	Rodeo	Patagonia	Yagana	Rosara	Promedio ponderado
21-07-15	15.951	14.802	10.605	13.165	12.380	12.237	11.450		13.445	13.176
22-07-15	14.384	16.578	11.565		13.710	12.573			13.445	14.095
23-07-15	16.180	15.767	12.299	13.908	13.580	14.360			13.890	14.214
24-07-15	13.831	17.494	11.134	13.668	12.023	11.380	11.134	12.402		13.370
27-07-15	15.879	18.991	12.275	15.522	14.706	22.233	11.860	12.605	14.246	15.634
28-07-15	13.286	15.647	11.707	13.661	13.265	14.576	10.924	15.126	15.126	13.541
29-07-15	15.871	17.227	12.185	14.837	10.924	15.521		12.157	14.706	14.796
30-07-15	14.545	19.775		14.286	14.748	15.438	10.924		14.686	15.163
31-07-15	13.677	18.789	11.765	14.286	13.040	13.951			14.697	14.335
03-08-15	15.061	18.728	12.969	13.594	16.197	15.728		12.994	15.524	15.258
04-08-15	15.800	18.311	12.185	14.706	13.520	15.720			15.449	15.376
05-08-15	17.029	20.297	12.185	15.321	16.160	12.987			15.126	16.460
06-08-15	17.017	21.354	15.966	18.191	17.647	17.674			18.487	18.036
07-08-15	18.626	23.618	15.966	19.128	17.770	18.558			18.310	18.831
10-08-15	19.883	25.280	15.966	17.550	18.376	21.210	16.366	15.943	20.522	19.378
11-08-15	18.527	22.806	16.807	16.944	15.521	22.586	17.220	16.387	22.737	18.642
12-08-15	22.635	22.683	16.387	17.501	18.311	16.807	17.207		21.404	19.376
13-08-15	23.398	24.790	16.387	18.455	19.388	19.387		16.387	22.289	19.842
14-08-15	21.429	23.950								22.689
17-08-15	22.636	21.663	16.031	18.330	18.441		17.246		21.443	20.096
18-08-15	20.628	21.726	15.936	17.697	17.093		14.874			18.506
19-08-15	20.202	21.770	16.567	17.615	19.129	18.012	14.646		21.067	18.971
20-08-15	21.015	23.681	16.262	18.061	18.470	18.043		15.933	21.008	19.949
21-08-15	19.579	24.940	17.564	18.363	17.975	17.083			21.008	19.190
24-08-15	22.690	24.582	16.317	18.161	17.448	18.763			19.328	19.985
25-08-15	20.009	20.798	16.387	17.608	17.191	19.094			19.328	18.592
26-08-15	21.116	20.798	16.387	17.968	17.844	18.464	16.419	15.563	20.168	18.476
27-08-15	20.112	22.563	16.387	16.864	17.857	18.598			18.487	18.880
28-08-15	20.047	24.647	17.160	16.766	17.864	16.990			18.067	18.739
31-08-15	18.884	20.782	15.966	16.270	17.794	16.225			17.647	17.556

Fuente: Odepa.

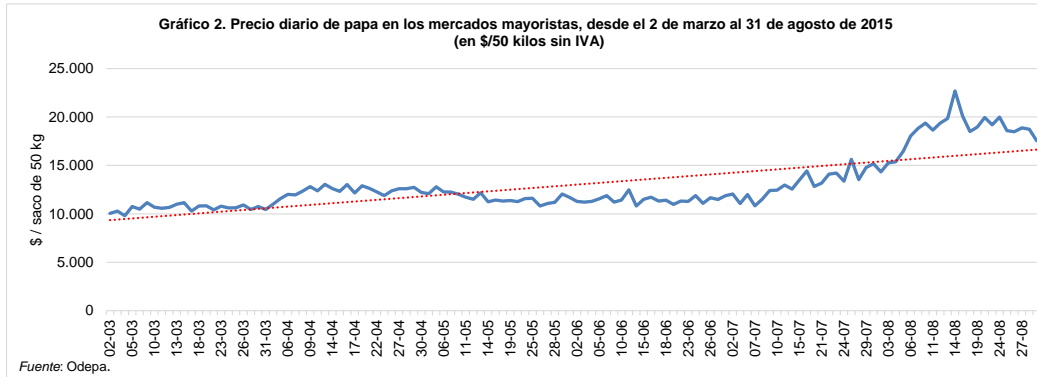
Considera la Central Lo Valledor, la Vega Central, la Macroferia Regional de Talca y la Vega Monumental de Concepción.

A partir del 7 de julio de 2014 considera también la Feria Mayorista La Calera de Valparaíso (Femacal) y el Terminal Agropecuario La Palmera de Coquimbo.

A partir del 15 de septiembre de 2014 incluye la Vega Modelo de Temuco y la Feria Lagunita de Puerto Montt.

A partir del 1° de noviembre de 2014 incluye el Terminal Hortofrutícola de Chillán y el Terminal Agrícola del Norte S.A. de Arica.

Precio promedio ponderado por volumen.

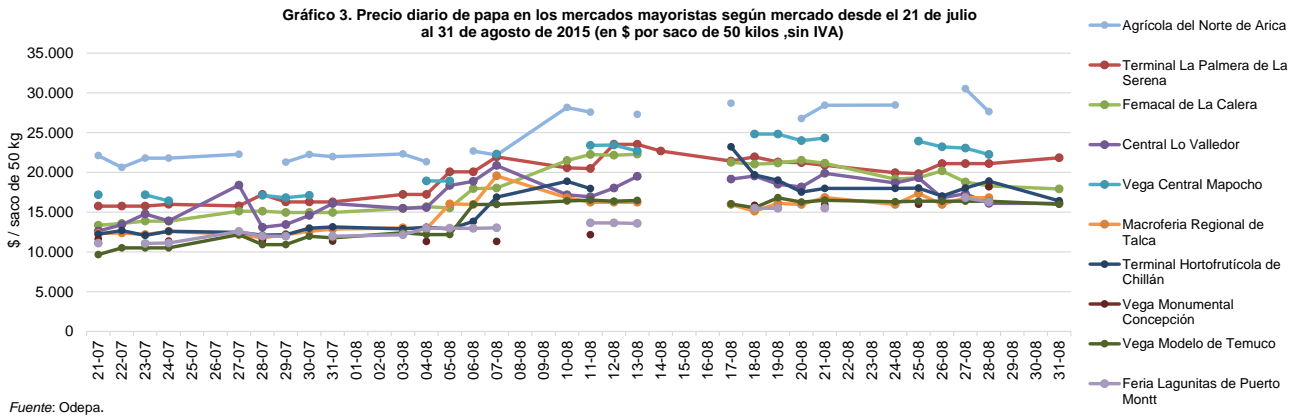


Cuadro 3
Precios diarios de papa en los mercados mayoristas según mercado
 (\$ nominales sin IVA / 50 kilos)

Fecha	Agrícola del Norte de Arica	Terminal La Palmera de La Serena	Femacal de La Calera	Central Lo Valledor	Vega Central Mapocho	Macrofería Regional de Talca	Terminal Hortofrutícola de Chillán	Vega Monumental Concepción	Vega Modelo de Temuco	Feria Lagunitas de Puerto Montt	Promedio ponderado
21-07-2015	22.107	15.756	13.340	12.621	17.189	12.325	12.223	11.620	9.664	11.113	13.176
22-07-2015	20.623	15.766	13.577	13.424		12.395	12.677		10.504		14.095
23-07-2015	21.796	15.767	13.882	14.783	17.180	12.185	12.080		10.504	11.064	14.214
24-07-2015	21.789	15.981	13.866	13.905	16.425	12.605	12.598	11.355	10.504	11.134	13.370
27-07-2015	22.278	15.779	15.115	18.394		12.185	12.447		12.185	12.580	15.634
28-07-2015		17.227	15.128	13.104	17.107	11.765	12.112	11.405	10.924	11.975	13.541
29-07-2015	21.293	16.282	14.949	13.448	16.807	12.185	12.165		10.924	11.975	14.796
30-07-2015	22.261	16.282	14.962	14.586	17.116	12.605	12.987		11.975		15.163
31-07-2015	21.989	16.282	14.966	16.071		12.871	13.145	11.345	11.765	11.975	14.335
03-08-2015	22.325	17.227	15.463	15.482		13.025	12.897		12.418	12.160	15.258
04-08-2015	21.332	17.227	15.681	15.568	18.921	12.885	13.095	11.306	12.185	12.979	15.376
05-08-2015		20.063	15.536	18.355	18.932	16.031	12.902		12.185	12.987	16.460
06-08-2015	22.698	20.063	17.968	18.877		15.966	13.827		15.966	12.965	18.036
07-08-2015	22.195	21.954	18.035	20.868	22.291	19.565	16.883	11.316	15.966	13.025	18.831
10-08-2015	28.171	20.588	21.507	17.186		16.807	18.881		16.399		19.378
11-08-2015	27.587	20.483	22.254	16.929	23.409	16.246	17.962	12.155	16.507	13.655	18.642
12-08-2015		23.529	22.157	18.026	23.436	16.246			16.387	13.655	19.376
13-08-2015	27.311	23.529	22.289	19.493	22.689	16.246			16.471	13.585	19.842
14-08-2015		22.689									22.689
17-08-2015	28.711	21.429	21.269	19.165		15.966	23.206		16.031		20.096
18-08-2015		21.954	21.029	19.544	24.828	15.126	19.675	15.847	15.546	15.474	18.506
19-08-2015		21.324	21.165	18.508	24.818	16.106	19.013		16.807	15.486	18.971
20-08-2015	26.768	21.218	21.524	18.171	23.996	15.966	17.531		16.262		19.949
21-08-2015	28.451	20.903	21.143	19.882	24.314	16.845	17.983	15.950	16.492	15.497	19.190
24-08-2015	28.468	19.958	19.155	18.682		15.966	17.983		16.317		19.985
25-08-2015		19.853	19.344	19.320	23.920	17.367	18.035	15.991	16.387		18.592
26-08-2015		21.113	20.178	16.825	23.214	15.966	17.028		16.387		18.476
27-08-2015	30.532	21.113	18.789	17.324	23.063	16.807	18.035		16.387	16.807	18.880
28-08-2015	27.641	21.113	18.310	16.100	22.258	16.807	18.911	18.201	16.387	16.282	18.739
31-08-2015		21.849	17.924	16.103			16.419		15.999		17.556

Fuente: Odepa.

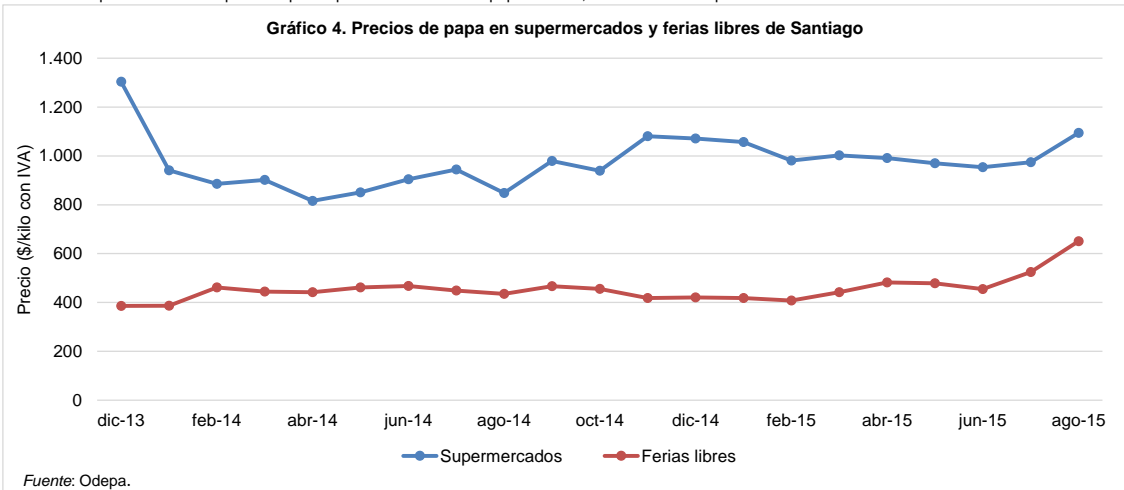
Gráfico 3. Precio diario de papa en los mercados mayoristas según mercado desde el 21 de julio al 31 de agosto de 2015 (en \$ por saco de 50 kilos ,sin IVA)



Cuadro 4
Precios mensuales de papa en supermercados y ferias libres de Santiago
 (\$ / kilo con IVA)

Mes	Supermercados				Ferias libres			
	Año		Variación (%)		Año		Variación (%)	
	2014	2015	Mensual	Anual	2014	2015	Mensual	Anual
Enero	941	1.057	-1,3	12,3	387	418	-0,7	8,0
Febrero	886	981	-7,2	10,7	462	408	-2,4	-11,7
Marzo	902	1.002	2,1	11,1	445	442	8,3	-0,7
Abril	816	991	-1,1	21,4	442	482	9,0	9,0
Mayo	851	970	-2,1	14,0	462	479	-0,6	3,7
Junio	904	954	-1,6	5,5	468	455	-5,0	-2,8
Julio	944	974	2,1	3,2	449	525	15,4	16,9
Agosto	848	1.094	12,3	29,0	435	651	24,0	49,7
Septiembre	979				467			
Octubre	939				456			
Noviembre	1.081				418			
Diciembre	1.071				421			
Promedio año	930				443			
Promedio simple enero-agosto	887	1.003		13,1	444	483		8,7

Fuente: Odepa. El valor corresponde al precio promedio mensual de papa Désirée, Karu o Asterix de primera calidad.



Cuadro 5
Precio semanal de papa a consumidor según región y tipo de establecimiento
 (\$ / kilo con IVA)

Semana	Supermercado								Feria libre							
	Arica	Coquimbo	Valparaíso	RM	Maule	Bío Bío	La Araucanía	Los Lagos	Arica	Coquimbo	Valparaíso	RM	Maule	Bío Bío	La Araucanía	Los Lagos
13-04-15	997	1.003	1.022	993	965	881	953	950	570	548	444	476	432	376	420	463
20-04-15	967	999	1.044	998	946	901	942	944	525	544	408	488	442	369	375	370
27-04-15	897	1.006	850	981	959	980	909	926	527	539	392	475	483	375	375	408
04-05-15	920	1.001	994	995	982	908	918	930	550	539	408	471	458	375	379	383
11-05-15	904	982	967	971	976	899	904	855	525	486	400	495	450	377	413	448
18-05-15	916	1.002	948	935	934	932	981	898	517	530	408	467	458	375	375	400
25-05-15	939	998	950	978	933	871	936	885	527	511	408	483	467	375	371	438
01-06-15	974	981	969	965	931	920	1.013	916	575	521	425	457	454	375	371	450
08-06-15	932	1.012	963	943	936	860	994	901	517	503	388	454	444	378	360	488
15-06-15	916	989	952	942	902	871	988	899	558	489	366	461	475	378	398	450
22-06-15	939	999	962	950	930	902	1.055	903	567	506	358	481	438	389	375	488
29-06-15	860	983	948	1.274	892	714	884	845	543	492	389	457	467	375	375	463
06-07-15	935	997	910	970	907	873	980	904	517	519	406	519	478	383	413	413
13-07-15	836	978	928	975	844	952	931	963	638	492	428	514	461	382	394	407
20-07-15	849	1.067	893	957	893	884	934	946	550	587	450	548	481	370	431	400
27-07-15	916	975	965	956	936	847	955	852	567	605	446	564	472	368	398	450
03-08-15	902	1.070	968	926	935	967	952	884	633	615	535	602	502	407	413	525
10-08-15	976	1.231	1.004	1.004	1.018	887	1.003	913	775	696	646	695	625	404	519	400
17-08-15	1.088	1.173	1.173	1.168	1.164	857	1.218	1.104	767	730	641	706	617	434	467	507
24-08-15	1.329	1.118	1.243	1.183	1.248	1.055	1.231	962	725	734	646	677	579	503	433	500
31-08-15	1.332	1.291	1.340	1.245	1.284	1.149	1.268	1.058	792	701	538	687	588	510	494	500

Fuente: Odepa. Se considera el precio promedio de la primera calidad de distintas variedades.

Gráfico 5. Precio semanal a consumidor de papa en supermercados según región.
 Desde el 13 de abril al 31 de agosto de 2015 (\$/ kilo con IVA)

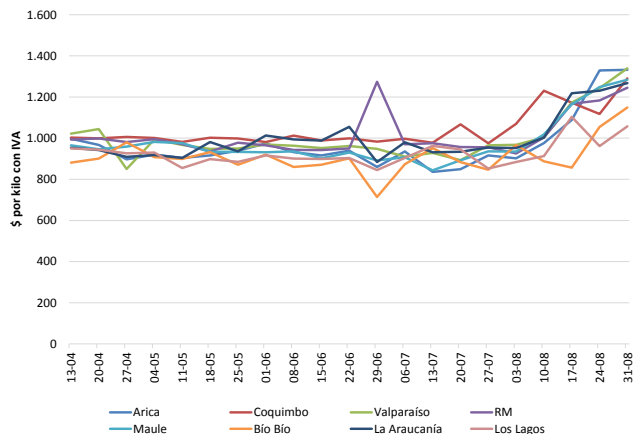
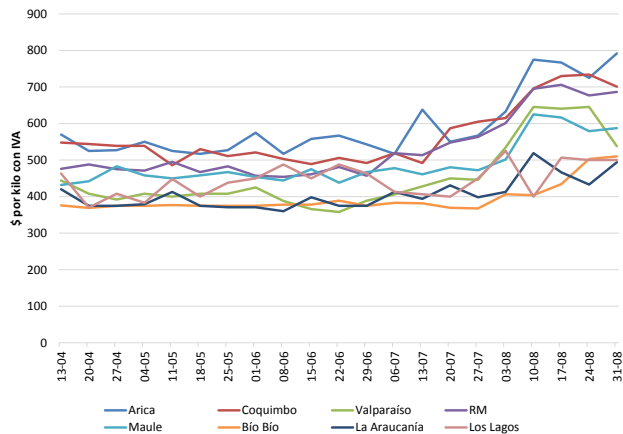


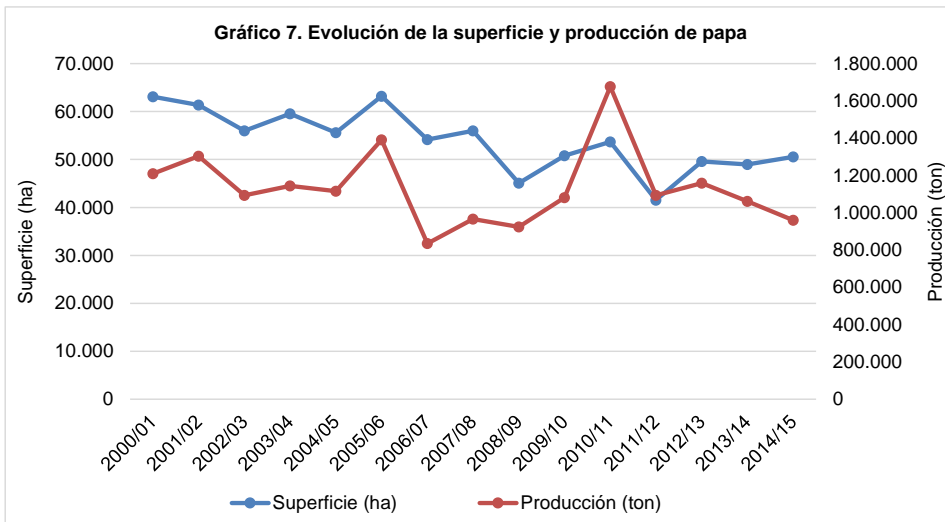
Gráfico 6. Precio semanal a consumidor de papa en ferias según región.
 Desde el 13 de abril al 31 de agosto de 2015 (\$/ kilo con IVA)



Cuadro 6
Superficie, producción y rendimiento de papa a nivel nacional

Año agrícola	Superficie (ha)	Producción (ton)	Rendimiento (ton/ha)
2000/01	63.110	1.210.044	19,2
2001/02	61.360	1.303.268	21,2
2002/03	56.000	1.093.728	19,5
2003/04	59.560	1.144.170	19,2
2004/05	55.620	1.115.736	20,1
2005/06	63.200	1.391.378	22,0
2006/07	54.145	834.860	15,4
2007/08	55.976	965.940	17,3
2008/09	45.078	924.548	20,5
2009/10	50.771	1.081.349	21,3
2010/11	53.653	1.676.444	31,3
2011/12	41.534	1.093.452	26,3
2012/13	49.576	1.159.022	23,4
2013/14	48.965	1.061.325	21,7
2014/15	50.526	960.502	19,0

Fuente: elaborado por Odepa con información del INE.

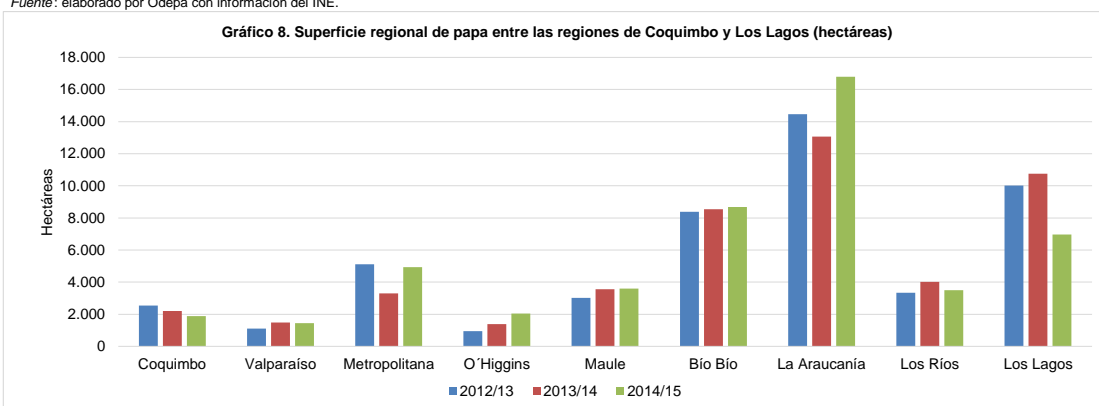


Fuente: elaborado por Odepa con información del INE.

Cuadro 7
Superficie regional de papa entre las regiones de Coquimbo y Los Lagos
(hectáreas)

Año agrícola	Región de Coquimbo	Región de Valparaíso	Región Metropolitana	Región de O'Higgins	Región del Maule	Región del Bio Bio	Región de La Araucanía	Región de Los Ríos	Región de Los Lagos	Resto del país
2001/02	5.960	1.480	4.280	2.960	4.170	5.240	18.030		17.930	
2002/03	5.420	1.190	4.090	3.140	3.850	5.690	15.000		16.310	
2003/04	5.400	1.200	4.000	3.450	3.800	6.400	16.800		17.200	
2004/05	4.960	1.550	3.260	2.820	2.800	6.290	15.620		17.010	
2005/06	5.590	1.870	4.000	3.410	3.740	6.600	17.980		18.700	
2006/07	3.237	2.184	5.237	1.711	3.369	8.441	14.059	3.971	11.229	
2007/08	3.520	2.040	5.610	1.570	3.430	8.100	14.800	4.240	11.960	
2008/09	2.996	606	2.760	259	2.183	7.025	13.473	4.567	10.522	
2009/10	3.421	447	3.493	1.981	4.589	8.958	16.756	3.767	6.672	
2010/11	3.208	1.493	3.750	887	4.584	9.385	17.757	3.839	8.063	
2011/12	1.865	1.421	3.607	1.681	2.080	5.998	10.383	3.393	10.419	687
2012/13	2.546	1.103	5.104	942	3.017	8.372	14.459	3.334	10.012	687
2013/14	2.197	1.480	3.299	1.394	3.557	8.532	13.054	4.007	10.758	687
2014/15	1.875	1.451	4.940	2.048	3.594	8.685	16.788	3.491	6.967	687

Fuente: elaborado por Odepa con información del INE.

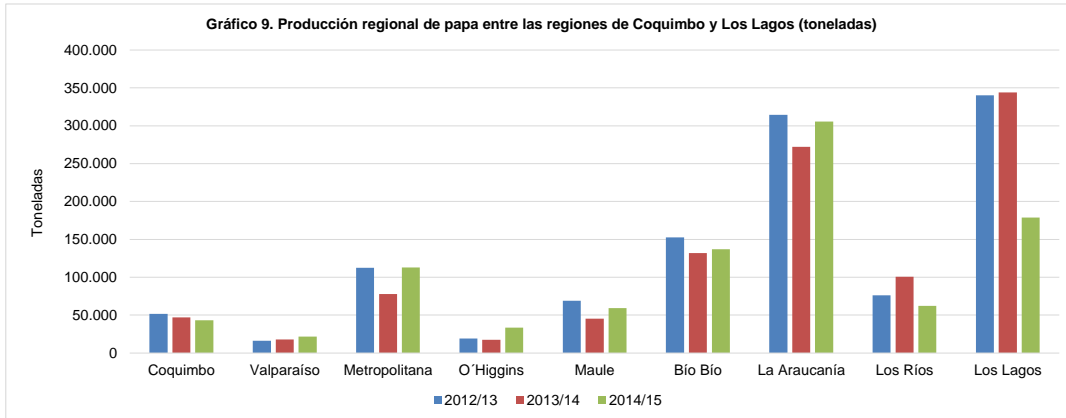


Fuente: elaborado por Odepa con información del INE.

Cuadro 8
Producción regional de papa entre las regiones de Coquimbo y Los Lagos
(toneladas)

Año agrícola	Región de Coquimbo	Región de Valparaíso	Región Metropolitana	Región de O'Higgins	Región del Maule	Región del Bío Bío	Región de La Araucanía	Región de Los Ríos	Región de Los Lagos	Resto del país
2001/02	131.241	21.403	82.529	49.670	62.219	104.594	420.347		419.319	
2002/03	110.721	14.421	63.776	57.187	57.217	113.195	297.629		367.637	
2003/04	109.620	15.000	63.360	65.550	57.190	128.320	302.400		390.784	
2004/05	106.541	25.575	43.228	56.513	42.448	127.498	321.303		380.684	
2005/06	120.465	31.323	59.440	44.262	63.356	131.670	446.084		482.834	
2006/07	56.406	20.395	87.052	22.727	44.973	97.716	212.545	72.423	213.984	
2007/08	66.880	27.744	86.001	26.690	58.550	135.270	220.224	86.623	251.519	
2008/09	51.591	8.351	53.082	3.753	31.916	109.801	265.553	121.619	272.625	
2009/10	78.466	11.764	86.175	38.358	57.456	165.633	315.519	124.688	197.024	
2010/11	75.516	31.084	79.125	15.805	111.620	255.835	615.990	142.120	343.081	
2011/12	41.067	16.000	88.299	25.652	34.486	101.006	272.035	122.928	385.711	
2012/13	51.863	16.392	112.644	19.220	69.068	152.632	314.582	76.035	340.220	
2013/14	47.236	18.071	77.889	17.620	45.494	131.819	272.045	100.736	344.148	6.266
2014/15	43.406	21.881	112.928	33.403	59.085	137.049	305.710	62.140	178.634	6.265

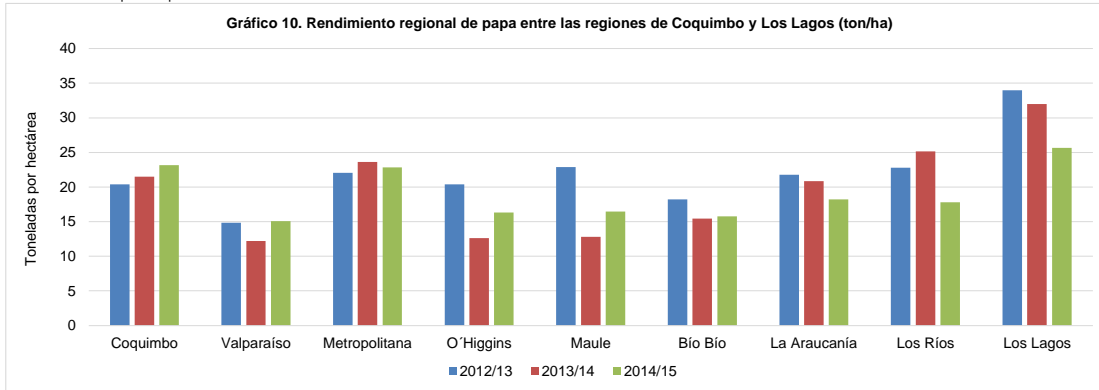
Fuente: elaborado por Odepa con información del INE.



Cuadro 9
Rendimiento regional de papa entre las regiones de Coquimbo y Los Lagos
(ton/ha)

Año agrícola	Región de Coquimbo	Región de Valparaíso	Región Metropolitana	Región de O'Higgins	Región del Maule	Región del Bío Bío	Región de La Araucanía	Región de Los Ríos	Región de Los Lagos	Resto del país
2001/02	22,0	14,5	19,3	16,8	14,9	20,0	23,3		23,4	
2002/03	20,4	12,1	15,6	18,2	14,9	19,9	19,8		22,5	
2003/04	20,3	12,5	15,8	19,0	15,1	20,1	18,0		22,7	
2004/05	21,5	16,5	13,3	20,0	15,2	20,3	20,6		22,4	
2005/06	21,6	16,8	14,9	13,0	16,9	20,0	24,8		25,8	
2006/07	17,4	9,3	16,6	13,3	13,4	11,6	15,1	18,2	19,1	
2007/08	19,0	13,6	15,3	17,0	17,1	16,7	14,9	20,4	21,0	
2008/09	17,2	13,8	19,2	14,5	14,6	15,6	19,7	26,6	25,9	
2009/10	22,9	26,3	24,7	19,4	12,5	18,5	18,8	33,1	29,5	
2010/11	23,5	20,5	21,1	17,8	24,4	27,3	34,7	37,0	42,6	
2011/12	22,0	11,3	24,5	15,3	16,6	16,8	26,2	36,2	37,0	
2012/13	20,4	14,9	22,1	20,4	22,9	18,2	21,8	22,8	34,0	
2013/14	21,5	12,2	23,6	12,6	12,8	15,5	20,8	25,1	32,0	9,1
2014/15	23,2	15,1	22,9	16,3	16,4	15,8	18,2	17,8	25,6	9,1

Fuente: elaborado por Odepa con información del INE.



Fuente: elaborado por Odepa con información del INE.

Cuadro 10. Exportaciones chilenas de productos derivados de papa por producto y país de destino

Producto	País	Volumen (kilos)				Valor FOB (dólares)			
		2014	Ene-ago 2014	Ene-ago 2015	Variación (%)	2014	Ene-ago 2014	Ene-ago 2015	Variación (%)
Preparadas sin congelar	Uruguay	216.585	132.346	159.135	20,2	835.262	513.515	641.043	24,8
	Argentina	47.040	47.040	228.869	386,5	510.300	510.300	1.515.514	197,0
	Paraguay	18.858	18.755	10.313	-45,0	169.612	168.844	55.750	-67,0
	Cuba	14.675	0	0	--	46.471	0	0	--
	Perú	6.845	6.845	2.588	-62,2	43.682	43.682	9.589	-78,0
	Honduras	777	777	2.754	254,4	5.068	5.068	19.158	278,0
	Terr. británico en América	30	0	91	--	493	0	1.261	--
	Alemania	0	0	826	--	0	0	4.805	--
	Otros (país desconocido)	0	0	510	--	0	0	3.562	--
	Suecia	0	0	26	--	0	0	648	--
Reino Unido	0	0	20	--	0	0	100	--	
Total Preparadas sin congelar		304.811	205.763	405.132	96,9	1.610.888	1.241.410	2.251.429	81,4
Papa semilla	Brasil	350.000	325.000	525.000	61,5	381.350	358.850	535.050	49,1
	Guatemala	216.000	216.000	192.000	-11,1	248.400	248.400	220.800	-11,1
	República Dominicana	25.000	0	0	--	26.250	0	0	--
Total Papa semilla		591.000	541.000	717.000	32,5	656.000	607.250	755.850	24,5
Consumo fresca	Uruguay	432.700	382.700	197.375	-48,4	189.672	161.672	132.348	-18,1
	Terr. británico en América	3.000	0	600	--	3.240	0	1.092	--
	Reino Unido	120	0	0	--	1.200	0	0	--
Total Consumo fresca		435.820	382.700	197.975	-48,3	194.112	161.672	133.440	-17,5
Copos (puré)	Bolivia	23.057	17.070	15.757	-7,7	55.028	39.901	37.460	-6,1
	Ecuador	12.300	8.400	1.200	-85,7	44.954	28.929	3.527	-87,8
	Perú	10.567	10.279	465	-95,5	27.382	27.028	876	-96,8
	Venezuela	1.284	1.284	0	-100,0	8.673	8.673	0	-100,0
	Canadá	352	352	0	-100,0	1.122	1.122	0	-100,0
Total Copos (puré)		47.560	37.385	17.422	-53,4	137.159	105.654	41.863	-60,4
Harina de papa	Venezuela	12.354	12.354	0	-100,0	75.785	75.785	0	-100,0
	Colombia	10.169	10.169	0	-100,0	24.614	24.614	0	-100,0
	Perú	5.210	5.210	0	-100,0	14.796	14.796	0	-100,0
	Suecia	0	0	45,26	--	0	0	300	--
Total Harina de papa		27.733	27.733	45	-99,8	115.195	115.195	300	-99,7
Fécula (almidón)	Argentina	17.000	17.000	0	-100,0	47.515	47.515	0	-100,0
	Canadá	117,32	105,32	0	-100	271,4	237,72	0	-100
Total Fécula (almidón)		17.117	17.105	0	-100,0	47.786	47.753	0	-100,0
Preparadas congeladas	Paraguay	3.513	116	2.520	2.072,2	5.574	10	5.542	55.315,7
	Costa Rica	500	500	300	-40,0	896	896	561	-37,4
Total Preparadas congeladas		4.013	616	2.820	357,7	6.470	906	6.103	573,9
Total		1.428.054	1.212.303	1.340.393	10,6	2.767.610	2.279.838	3.188.984	39,9

Fuente: elaborado por Odepa con información del Servicio Nacional de Aduanas. Cifras sujetas a revisión por informes de variación de valor (IVV).

Cuadro 11. Importaciones chilenas de productos derivados de papa por producto y origen									
Producto	Pais	Volumen (kilos)				Valor CIF (dólares)			
		2014	Ene-ago 2014	Ene-ago 2015	Variación (%)	2014	Ene-ago 2014	Ene-ago 2015	Variación (%)
Preparadas congeladas	Bélgica	36.157.337	21.785.471	23.714.121	8,9	33.733.728	21.285.290	16.341.797	-23,2
	Países Bajos	16.476.448	10.397.372	10.225.219	-1,7	15.404.715	10.179.842	7.402.170	-27,3
	Argentina	5.896.189	3.939.842	5.128.208	30,2	7.299.587	4.928.557	6.078.966	23,3
	Alemania	8.255.194	5.452.915	4.505.750	-17,4	7.099.434	4.959.441	2.853.003	-42,5
	Estados Unidos	2.620.412	2.009.537	976.344	-51,4	3.595.172	2.782.793	1.342.365	-51,8
	Francia	1.606.604	1.264.910	1.515.238	19,8	1.669.690	1.313.567	1.277.316	-2,8
	Polonia	84.000	84.000	10.764	-87,2	96.840	96.840	31.921	-67,0
	Perú	24.691	24.691	10.905	-55,8	49.270	49.270	18.478	-62,5
	Colombia	379	379	2.531	567,3	1.398	1.398	7.195	414,7
	Dinamarca	10	0	0	--	167	0	0	--
	Uruguay	0	0	23.625	--	0	0	35.516	--
	Reino Unido	0	0	24.000	--	0	0	14.406	--
España	0	0	637	--	0	0	2.191	--	
Total Preparadas congeladas		71.121.264	44.959.117	46.137.341	2,6	68.950.002	45.596.998	35.405.324	-22,4
Copos (puré)	Estados Unidos	4.237.013	3.655.912	2.535.747	-30,6	6.300.007	5.436.255	3.890.120	-28,4
	Alemania	2.738.132	2.144.562	1.661.595	-22,5	4.446.177	3.538.836	2.216.313	-37,4
	Países Bajos	1.666.647	1.655.441	883.613	-46,6	2.755.697	2.735.928	1.158.484	-57,7
	Bélgica	270.821	234.941	118.283	-49,7	439.170	391.643	154.573	-60,5
	Polonia	198.001	198.000	322.050	62,7	318.285	318.281	372.097	16,9
	Bangladesh	110.000	110.000	0	-100,0	159.512	159.512	0	-100,0
	Argentina	20.000	20.000	0	-100,0	45.896	45.896	0	-100,0
	Lituania	2.000	2.000	0	-100,0	3.982	3.982	0	-100,0
	Austria	360	360	0	-100,0	2.420	2.420	0	-100,0
	Dinamarca	0	0	114.750	--	0	0	132.859	--
	Perú	0	0	1.233	--	0	0	725	--
	China	0	0	20	--	0	0	526	--
Italia	0	0	5	--	0	0	121	--	
Total Copos (puré)		9.242.974	8.021.216	5.637.295	-29,7	14.471.147	12.632.754	7.925.817	-37,3
Preparadas sin congelar	Estados Unidos	513.279	344.362	328.565	-4,6	3.575.952	2.394.045	2.363.095	-1,3
	Canadá	401.825	292.323	149.843	-48,7	2.267.834	1.640.937	790.414	-51,8
	Argentina	440.501	440.501	40.000	-90,9	1.001.411	1.001.411	84.962	-91,5
	Países Bajos	788.760	413.880	1.172.760	183,4	837.728	459.571	855.916	86,2
	Perú	53.108	45.433	25.497	-43,9	326.551	276.554	152.636	-44,8
	Alemania	13.196	8.448	0	-100,0	48.252	32.399	0	-100,0
	Colombia	6.465	3.899	1.493	-61,7	37.197	22.133	7.229	-67,3
	Reino Unido	2.268	1.485	1.200	-19,2	15.624	11.367	4.843	-57,4
	Ecuador	300	0	3.288	--	3.583	0	37.289	--
	Polonia	400	240	367	53,1	3.505	2.142	2.054	-4,1
	Brasil	126	0	0	--	2.275	0	0	--
	Taiwán	415	199	494	148,2	2.048	982	1.511	53,9
	China	240	0	1.155	--	326	0	2.299	--
	Corea del Sur	45	36	0	-100,0	110	102	0	-100,0
	España	0	0	0	-100,0	81	81	0	-100,0
	Jordania	96	0	0	--	36	0	0	--
	Paraguay	0	0	12.966	--	0	0	130.286	--
	Uruguay	0	0	19.240	--	0	0	110.574	--
Bélgica	0	0	78.000	--	0	0	74.620	--	
Total Preparadas sin congelar		2.221.025	1.550.807	1.834.869	18,3	8.122.514	5.841.723	4.617.727	-21,0
Fécula (almidón)	Alemania	542.135	261.975	324.086	23,7	478.508	246.588	217.115	-12,0
	Países Bajos	362.040	259.540	264.300	1,8	347.117	249.421	265.603	6,5
	Dinamarca	316.475	253.475	252.336	-0,4	263.669	212.534	191.282	-10,0
	Estados Unidos	191.646	94.122	303.862	222,8	249.377	125.293	418.943	234,4
	Polonia	147.001	84.000	124.320	48,0	128.595	78.439	83.269	6,2
	Austria	52.500	0	17.500	--	42.819	0	11.423	--
	Francia	21.000	21.000	2.050	-90,2	19.845	19.845	2.950	-85,1
	México	24.000	0	10	--	19.504	0	950	--
	Taiwán	6.000	4.000	3.000	-25,0	5.462	3.782	2.195	-42,0
	Brasil	3.000	0	0	--	4.190	0	0	--
	China	2.098	156	40	-74,3	2.009	138	60	-56,1
	Bolivia	3.650	3.200	3.825	19,5	569	499	602	20,5
	Suecia	0	0	60.000	--	0	0	35.415	--
	Origen o destino no precisado	0	0	1	--	0	0	256	--
Corea del Sur	0	0	30	--	0	0	140	--	
Total Fécula (almidón)		1.671.545	981.468	1.355.360	38,1	1.561.664	936.538	1.230.203	31,4
Papas congeladas	Bélgica	103.421	80.221	165.638	106,5	117.173	96.269	123.649	28,4
	Estados Unidos	48.224	46.308	2.336	-95,0	57.798	49.781	23.987	-51,8
	Perú	18.109	11.104	29.905	169,3	30.881	17.367	28.749	65,5
	Alemania	24.850	24.850	0	-100,0	23.838	23.838	0	-100,0
	España	23.998	23.998	21.212	-11,6	23.652	23.652	16.478	-30,3
Países Bajos	60	0	0	--	879	0	0	--	
Total Papas congeladas		218.662	186.481	219.091	17,5	254.221	210.907	192.862	-8,6
Harina de papa	Estados Unidos	82.527	74.887	2.062	-97,2	82.093	70.469	7.442	-89,4
	Alemania	52.500	52.500	0	-100,0	43.050	43.050	0	-100,0
	Países Bajos	20.161	20.160	20.000	-0,8	31.149	31.046	14.500	-53,3
	México	16.232	16.232	0	-100,0	23.235	23.235	0	-100,0
	Taiwán	412	0	0	--	1.044	0	0	--
	Bélgica	441	441	0	-100,0	413	413	0	-100,0
	China	176	176	153	-13,5	261	261	212	-18,5
	Francia	0	0	542	--	0	0	1.443	--
Canadá	0	0	30	--	0	0	113	--	
Total Harina de papa		172.449	164.396	22.786	-86,1	181.245	168.474	23.711	-85,9
Consumo fresca	Argentina	633.800	201.600	1.522.600	655,3	126.727	40.200	296.285	637,0
	Perú	4.892	0	6.486	--	1.773	0	2.147	--
	Bolivia	2.250	2.250	0	-100,0	351	351	0	-100,0
Total Consumo fresca		640.942	203.850	1.529.086	650,1	128.851	40.551	298.433	636,0