



Boletín del maíz

Diciembre de 2015



**Maíz: producción, precios y comercio exterior
Avance a noviembre de 2015**

Carolina Buzzetti H.
Andrea García L.

Publicación de la Oficina de Estudios y Políticas Agrarias (Odepa)
del Ministerio de Agricultura, Gobierno de Chile

**Directora y Representante Legal
Claudia Carbonell Piccardo**

Se puede reproducir total o parcialmente citando la fuente

Teatinos 40, piso 7. Santiago, Chile

Teléfono : (56- 2) 23973000

Fax : (56- 2) 23973111

www.odepa.gob.cl



Introducción

El mercado internacional confirma una gran disponibilidad de maíz, lo que, sumado a una caída en la demanda externa y al cambio en las políticas agropecuarias en Argentina, mantiene deprimidos los precios del cereal.



Cuadros Descripción		Página
Nº 1	Proyecciones del balance mundial de oferta y demanda de maíz temporada 2014/15 en cada mes	4
Nº 2	Balance mundial de oferta y demanda de maíz	5
Nº 3	Maíz: comercio de los principales países exportadores	6
Nº 4	Chile. Superficie, producción y rendimiento nacional de maíz (Coquimbo a Los	7
Nº 5	Chile. Superficie, producción y rendimiento regional de maíz (Coquimbo a Los Lagos). Incluye semilleros de maíz	8
Nº 6	Chile. Superficie, producción y rendimiento regional de maíz (Coquimbo a Los Lagos).	9
Nº 7	Chile. Maíz - Costos por hectárea según rendimiento esperado (\$/ha)	10
Nº 8	Chile. Producción, importación y consumo aparente de maíz grano	11
Nº 9	Chile. Evolución mensual de las importaciones de maíz (toneladas)	12
Nº 10	Chile. Importaciones de maíz por principales países de origen (toneladas)	13
Nº 11	Chile. Importaciones de maíz y productos sustitutos (volumen)	14
Nº 12	Chile. Importaciones de maíz y productos sustitutos (costo)	15
Nº 13	Chile. Precios promedio nacionales informados por la industria	16
Nº 14	Chile. Precios promedio informados por la industria, por regiones	17
Nº 15	Evolución de los precios en los mercados de Argentina, Estados Unidos y Chile	18
Nº 16	Evolución de los precios del maíz en el mercado de futuros de Chicago	19

Gráficos Descripción		Página
Nº 1	Proyecciones del balance mundial de oferta y demanda de maíz temporada 2014/15 en cada mes	4
Nº 2	Balance mundial de oferta y demanda de maíz	5
Nº 3	Maíz: comercio de los principales países exportadores	6
Nº 4	Chile. Superficie, producción y rendimiento nacional de maíz (Coquimbo a Los	7
Nº 5	Chile. Producción, importación y consumo aparente de maíz grano	11
Nº 6	Chile. Evolución mensual de las importaciones de maíz (toneladas)	12
Nº 7	Chile. Importaciones de maíz por principales países de origen (toneladas)	13
Nº 8	Chile. Importaciones de maíz y productos sustitutos (volumen)	14
Nº 9	Chile. Importaciones de maíz y productos sustitutos (costo)	15
Nº 10	Chile. Precios promedio nacionales informados por la industria	16
Nº 11	Evolución de los precios en los mercados de Argentina, Estados Unidos y Chile	18
Nº 12	Evolución de los precios del maíz en el mercado de futuros de Chicago.	20

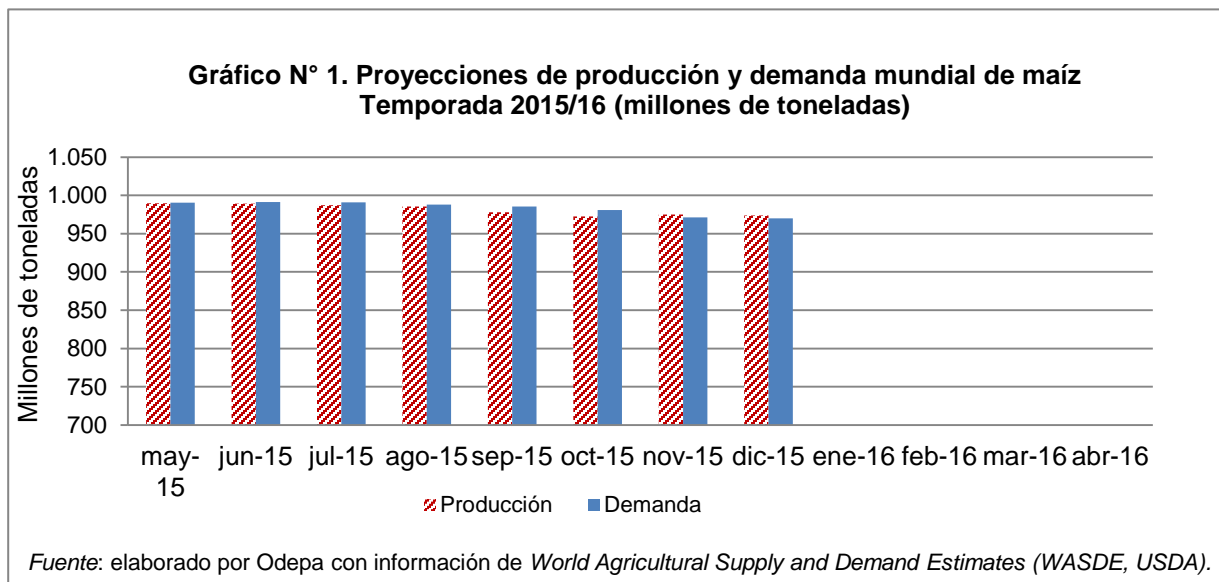


Cuadro N° 1

**Proyecciones del balance mundial de oferta y demanda de maíz temporada 2015/16 en cada mes
(millones de toneladas)**

Mes de la proyección	Stock inicial	Producción	Demanda	Exportaciones	Stock final
may-15	192,50	989,83	990,40	120,90	191,94
jun-15	197,01	989,30	991,12	122,20	195,19
jul-15	193,95	987,11	991,10	122,56	189,95
ago-15	197,42	985,61	987,94	123,43	195,09
sep-15	197,21	978,10	985,62	123,48	189,69
oct-15	196,03	972,60	980,79	121,93	187,83
nov-15	208,21	974,87	971,16	119,26	211,91
dic-15	208,19	973,87	970,20	117,69	211,85
ene-16					
feb-16					
mar-16					
abr-16					

Fuente: elaborado por Odepa con información de *World Agricultural Supply and Demand Estimates (WASDE, USDA)*.



El Departamento de Agricultura de Estados Unidos (USDA), en su informe *World Agricultural Supply and Demand Estimates (WASDE)* de diciembre, proyecta disminuciones de la producción y demanda global de maíz, debido principalmente a reducciones de rendimientos en India y Sudáfrica por condiciones de sequía en las áreas productivas y una menor demanda de India y Taiwán, respectivamente.

Las exportaciones de maíz se proyectan a la baja para Estados Unidos, India y Sudáfrica, lo que es compensado parcialmente por Canadá. Esto incrementa la presión a la baja sobre el maíz estadounidense.

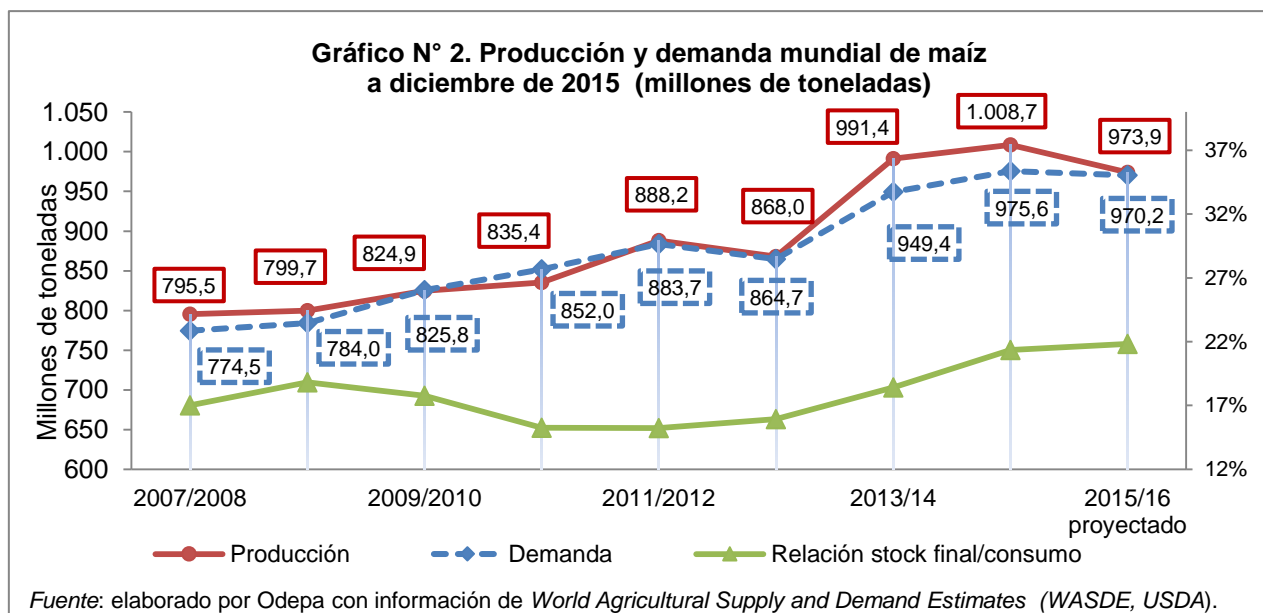
Los stocks finales disminuyen levemente respecto de lo proyectado en noviembre, pero se mantienen en niveles históricos, con una producción mayor que la demanda.

Cuadro N° 2

**Balance mundial de oferta y demanda de maíz
Diciembre de 2015 (millones de toneladas)**

Años	Stock inicial	Producción	Demanda	Stock final	Relación stock final/consumo
2007/2008	110,7	795,5	774,5	131,7	17%
2008/2009	131,7	799,7	784,0	147,5	19%
2009/2010	147,5	824,9	825,8	146,6	18%
2010/2011	146,6	835,4	852,0	130,1	15%
2011/2012	130,1	888,2	883,7	134,5	15%
2012/2013	134,5	868,0	864,7	137,8	16%
2013/14	132,9	991,4	949,4	174,9	18%
2014/15 estimado	174,9	1.008,7	975,6	208,2	21%
2015/16 proyectado	208,2	973,9	970,2	211,9	22%

Fuente: elaborado por Odepa con información de *World Agricultural Supply and Demand Estimates (WASDE, USDA)*.



En relación con el año anterior, el *USDA* proyecta para la temporada 2015/2016 caídas en producción, demanda y exportaciones.

La caída en la producción mundial es impulsada por las bajas que registran Argentina y Brasil, que son compensadas parcialmente por un incremento en Sudáfrica.

La caída en la demanda está influenciada por la menor demanda para alimentación animal en la Unión Europea, en tanto se mantiene el incremento en la demanda desde China.

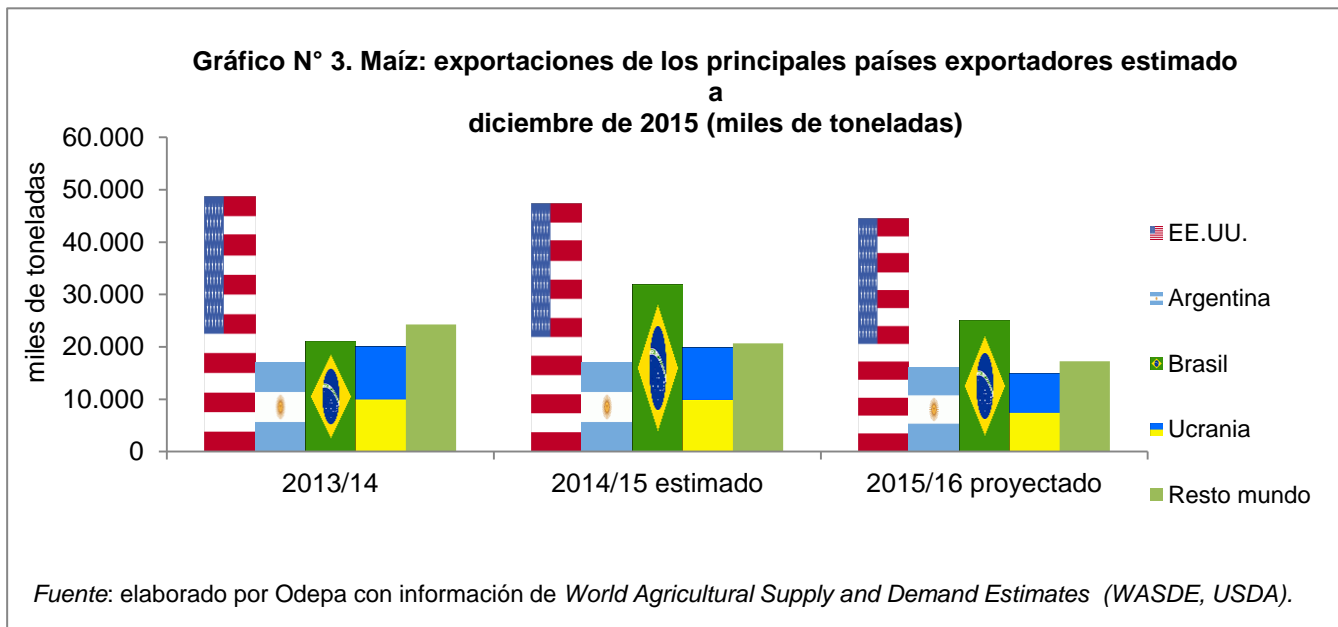
Cuadro Nº 3

Maíz: exportaciones de los principales países exportadores

Estimación a diciembre de 2015 (miles de toneladas)

Años	Argentina	Brasil	India	Paraguay	Rusia	Sudáfrica	Ucrania	EE.UU.	Mundo
2008/09	10.324	7.136	2.608	1.869	1.331	1.671	5.497	46.965	84.174
2009/10	16.504	11.599	1.939	1.418	427	2.064	5.072	50.270	96.644
2010/11	16.349	8.404	3.526	1.576	37	2.446	5.008	46.508	91.290
2011/12	17.149	24.337	4.569	2.477	2.027	1.812	15.157	39.096	116.899
2012/13	18.691	24.948	4.691	2.826	1.917	2.056	12.726	18.545	95.124
2013/14	17.102	20.967	3.871	2.372	4.192	1.957	20.004	48.783	131.104
2014/15 estimado	17.000	32.000	1.100	2.900	3.200	700	19.800	47.359	136.844
2015/16 proyectado	16.000	25.000	1.000	2.300	4.000	1.000	15.000	44.452	117.687

Fuente: elaborado por Odepa con información de *World Agricultural Supply and Demand Estimates (WASDE, USDA)*.



En diciembre las proyecciones de las exportaciones mundiales para la temporada 2015/2016 se ajustan y son 19,2 millones de toneladas menores que las de la temporada 2014/2015. Las mayores caídas corresponderían a Brasil (7 millones de toneladas), Ucrania (4,8 millones de toneladas), Estados Unidos (2,9 millones de toneladas) y Argentina (1 millón de toneladas).

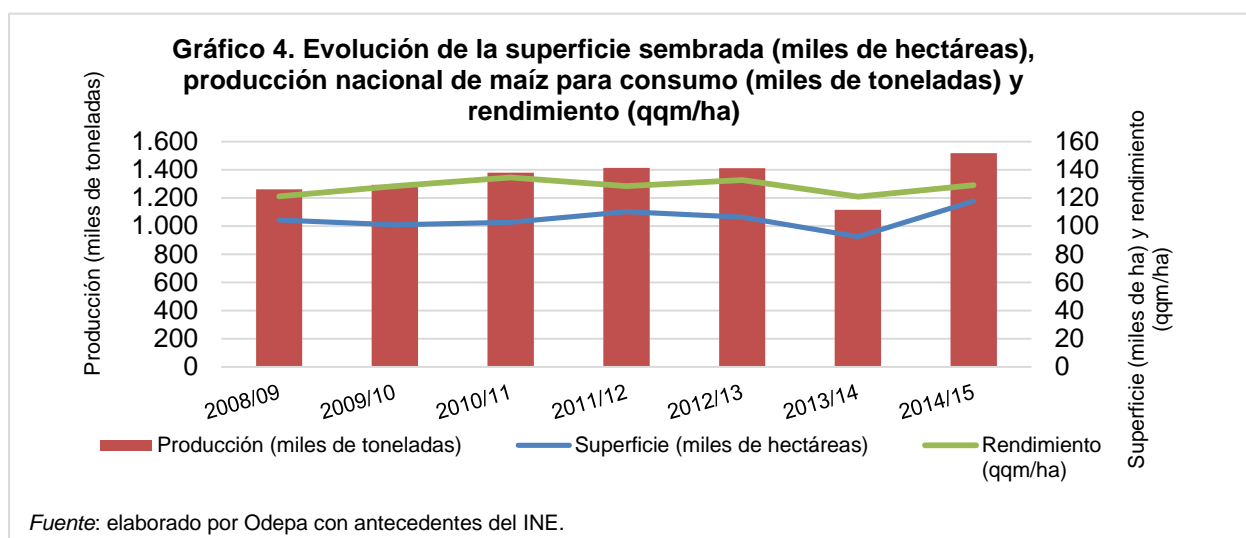
Cuadro N° 4

Chile. Superficie, producción y rendimiento nacional de maíz (Coquimbo a Los Lagos)

Años agrícolas 2008/09 a 2014/15

Año agrícola	Con semilleros			Sin semilleros		
	Superficie (miles de hectáreas)	Producción (miles de toneladas)	Rendimiento (qqm/ha)	Superficie (miles de hectáreas)	Producción (miles de toneladas)	Rendimiento (qqm/ha)
2008/09	128	1.346	104,9	104	1.261	121,1
2009/10	123	1.358	110,8	101	1.293	128,3
2010/11	120	1.438	120,0	103	1.380	134,5
2011/12	139	1.493	107,2	110	1.414	128,2
2012/13	143	1.519	106,3	106	1.411	132,7
2013/14	117	1.186	101,0	92	1.116	120,8
2014/15	125	1.539	122,9	118	1.518	129,1
2015/16*	102	1.257	122,9			

Fuente: elaborado por Odepa con información del Instituto Nacional de Estadísticas (INE). * Proyectado



Se mantienen cifras del boletín anterior.

Cuadro Nº 5

**Chile. Superficie, producción y rendimiento regional de maíz (Coquimbo a Los Lagos)
Incluye semilleros de maíz
Años agrícolas 2013/14 a 2015/16**

Año agrícola	Región	Superficie (hectáreas)	Producción (toneladas)	Rendimiento (quintales/hectárea)
2013/14	Coquimbo	68	116	17,0
	Valparaíso	950	11.053	116,3
	Metropolitana	10.102	109.249	108,1
	O'Higgins	47.768	540.011	113,0
	Maule	40.077	338.168	84,4
	Bío Bío	17.915	184.366	102,9
	La Araucanía	153	1.899	124,1
	Otras	385	1.267	32,9
	País	117.418	1.186.127	101,0
2014/15	Coquimbo	18	56	30,7
	Valparaíso	677	8.768	129,6
	Metropolitana	11.358	129.967	114,4
	O'Higgins	53.868	730.614	135,6
	Maule	37.234	410.769	110,3
	Bío Bío	20.900	248.513	118,9
	La Araucanía	709	8.798	124,1
	Otras	436	1.266	29,0
	País	125.200	1.538.755	122,9
2015/2016*	Coquimbo			
	Valparaíso			
	Metropolitana			
	O'Higgins			
	Maule			
	Bío Bío			
	La Araucanía			
	Otras			
	País	102.274	1.256.986	122,9

Fuente: elaborado por Odepa con información del INE.

* Informe de intenciones de siembra nacional a octubre de 2015.

La producción nacional se estima considerando los rendimientos obtenidos en la temporada 2014/2015.

Se mantienen cifras del boletín anterior.

Cuadro Nº 6

**Chile. Superficie, producción y rendimiento regional de maíz (Coquimbo a La Araucanía)
Sin semilleros de maíz
Años agrícolas 2012/13 a 2014/15**

Año agrícola	Región	Superficie (hectáreas)	Producción (toneladas)	Rendimiento (quintales/hectárea)
2012/13	04 Coquimbo	37	247	66,7
	05 Valparaíso	1.064	15.247	143,3
	13 Metropolitana	10.812	143.731	132,9
	06 O'Higgins	45.955	628.816	136,8
	07 Maule	29.701	375.988	126,6
	08 Bío Bío	18.180	242.987	133,7
	09 La Araucanía	213	2.775	130,3
	Otras	385	1.267	32,9
	País	106.347	1.411.057	132,7
2013/14	04 Coquimbo	68	116	17,0
	05 Valparaíso	888	10.780	121,4
	13 Metropolitana	7.679	100.211	130,5
	06 O'Higgins	39.957	520.640	130,3
	07 Maule	28.666	307.586	107,3
	08 Bío Bío	14.582	173.234	118,8
	09 La Araucanía	153	1.899	124,1
	Otras	385	1.267	32,9
	País	92.378	1.115.732	120,8
2014/15	04 Coquimbo	18	56	30,7
	05 Valparaíso	616	8.500	138,0
	13 Metropolitana	10.137	126.307	124,6
	06 O'Higgins	50.993	721.041	141,4
	07 Maule	33.961	403.796	118,9
	08 Bío Bío	20.781	248.125	119,4
	09 La Araucanía	709	8.798	124,1
	Otras	385	1.266	32,9
	País	117.600	1.517.892	129,1

Fuente : elaborado por Odepa con información del INE.

Se mantienen cifras del boletín anterior.

Cuadro N° 7

Chile. Maíz - Costos por hectárea según rendimiento esperado (\$/ha) ¹

Fecha de publicación: octubre 2015

Temporada: 2015 - 2016

Región		O'Higgins	
Rendimiento quintales / hectárea		150	
Precio \$/qqm ²		13.897	
Item		Monto \$/ha	
Mano de obra		133.500	
Maquinaria		340.000	
Insumos		782.875	
Otros costos ³		555.356	
Total costos		1.811.731	
Ingreso por hectárea (e)		2.084.550	
Margen neto por hectárea		272.819	
Análisis de sensibilidad ⁴			
O'Higgins	Margen neto (\$/ha)		
(qqm/ha)	135	150	165
Precio (\$/qqm) ²			
12.507	-123.246	64.364	251.974
13.897	64.364	272.819	481.274
15.287	251.974	481.274	710.575
Punto de equilibrio ⁵	13.420	12.078	10.980
<i>Fuente:</i> elaboración propia sobre la base de estructuras de costos construidas para Odepa por Fundación Chile.			
Notas:			
(1) La ficha completa se encuentra publicada en el sitio de internet de Odepa http://www.odepa.cl/			
(2) El precio del maíz utilizado en el análisis de sensibilidad corresponde al promedio de la Región de O'Higgins durante noviembre de 2015.			
(3) Incluye imprevistos, costo financiero, costo de oportunidad de la tierra (arriendo), administración, impuestos y contribuciones.			
(4) El cuadro de sensibilidad considera un escenario con un precio y un rendimiento 10% superior e inferior a los valores considerados en los parámetros generales.			
(5) Representa el precio de venta mínimo para cubrir los costos totales de producción.			
El análisis de sensibilidad arroja resultados positivos cuando los rendimientos son superiores a 135 qqm/ha en la Región de O'Higgins.			

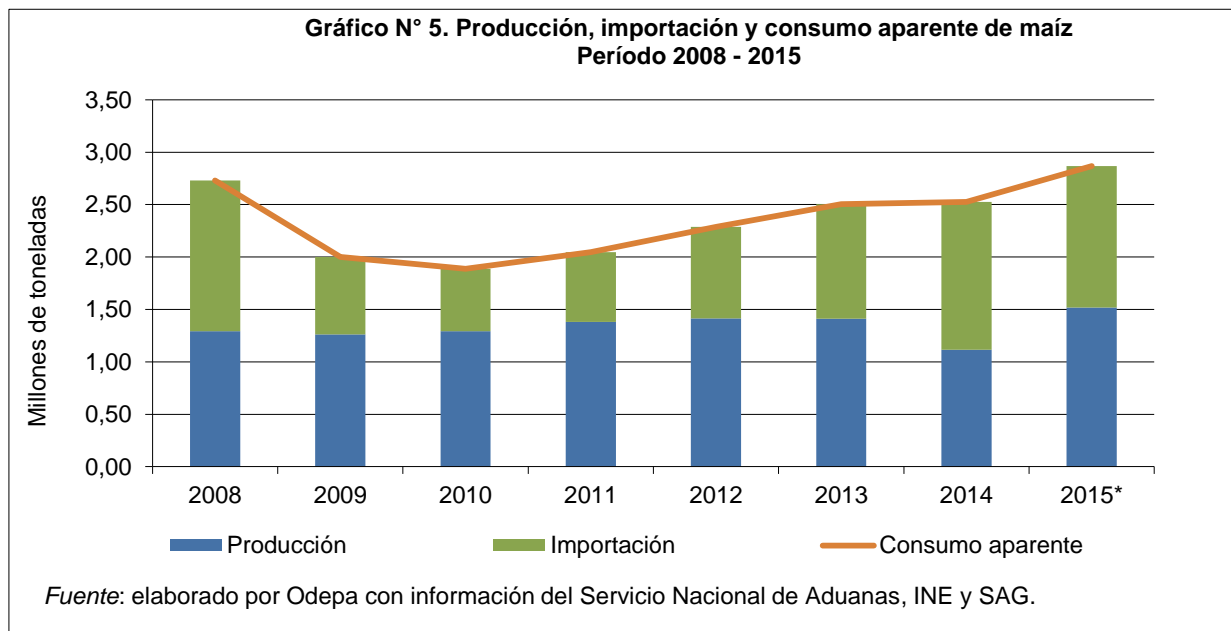
Cuadro N° 8

**Chile. Producción, importación y consumo aparente de maíz grano
Período 2008 - 2015
Toneladas**

Años	Producción	Variación anual (%)	Importación	Variación anual (%)	Consumo aparente	Variación anual (%)
2008	1.293.088		1.438.073		2.731.161	
2009	1.261.215	-2,5%	739.969	-48,5%	2.001.185	-26,7%
2010	1.292.650	2,5%	596.478	-19,4%	1.889.128	-5,6%
2011	1.379.698	6,7%	666.016	11,7%	2.045.714	8,3%
2012	1.413.644	2,5%	873.304	31,1%	2.286.948	11,8%
2013	1.411.057	-0,2%	1.092.902	25,1%	2.503.959	9,5%
2014	1.115.732	-20,9%	1.410.365	29,0%	2.526.097	0,9%
2015*	1.517.892	36,0%	1.349.678	-4,3%	2.867.570	13,5%

Fuente: elaborado por Odepa con información estimada del INE y Servicio Nacional de Aduanas.

* Considera las importaciones de enero a noviembre de 2015.



Para este año 2015 se espera un incremento en el consumo aparente hasta alcanzar alrededor de 3 millones de toneladas. A la fecha las importaciones representan un 47,1% del consumo anual.

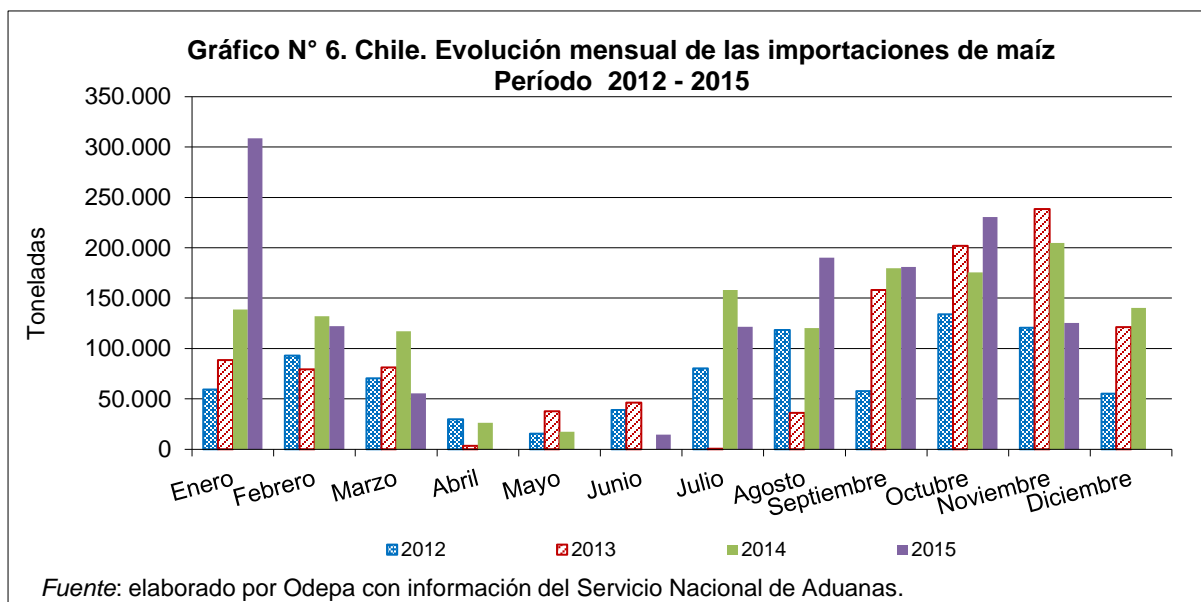
Cuadro N° 9

Chile. Evolución mensual de las importaciones de maíz (toneladas)

Período 2012-2015

Año	2012	2013	2014	2015
Enero	59.381	88.576	138.607	308.490
Febrero	92.956	79.270	131.885	122.186
Marzo	70.583	81.179	117.161	55.382
Abril	29.849	3.502	26.344	251
Mayo	15.457	37.709	17.379	111
Junio	38.924	46.294	255	14.427
Julio	80.360	677	157.938	121.676
Agosto	118.369	36.044	120.339	190.260
Septiembre	57.623	158.074	179.568	180.944
Octubre	134.035	202.057	175.664	230.424
Noviembre	120.590	238.320	204.875	125.527
Diciembre	55.177	121.201	140.349	
Total	873.304	1.092.902	1.410.365	
Total ene-nov	818.127	971.701	1.270.015	1.349.678

Fuente : elaborado por Odepa con información del Servicio Nacional de Aduanas.



Las importaciones de maíz para consumo durante el año 2015 se mantienen por sobre los volúmenes registrados en las temporadas anteriores, influenciados principalmente por el incremento registrado en enero de 2015.

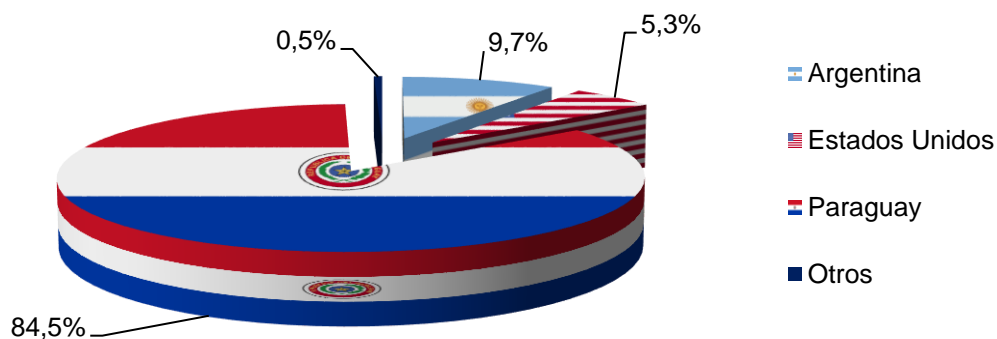
Cuadro N° 10

**Chile. Importaciones de maíz por principales países de origen (toneladas)
2014-2015**

Meses	Argentina		EE.UU.		Paraguay		Total		
	2014	2015	2014	2015	2014	2015	2014	2015	Var. %
Enero	8.900	38.762			129.691	269.694	138.607	308.490	122,6
Febrero	344	11.876		35.020	131.535	75.257	131.885	122.186	-7,4
Marzo	38.550	234		36.607	78.604	18.479	117.161	55.382	-52,7
Abril	19.743	184	6.420		168	49	26.344	251	-99,0
Mayo	12.057	55		2	5.294		17.379	111	-99,4
Junio	158	14.314			83		255	14.427	5.562,0
Julio	151.214	53.903	6.596		112	67.629	157.938	121.676	-23,0
Agosto	120.318	274				188.428	120.339	190.260	58,1
Septiembre	40.868	283		0	138.694	177.541	179.568	180.944	0,8
Octubre	44.400				129.893	228.688	175.664	230.424	31,2
Noviembre	62.664	10.883		0	142.207	114.526	204.875	125.527	
Diciembre	12.024				128.313		140.349		
Total año	511.241		13.015		884.593		1.410.365		
Participación año	36,2%		0,9%		62,7%				
Total ene-nov	499.217	130.769	13.015	71.629	756.280	1.140.291	1.270.015	1.349.678	6,3
Participación ene-nov	39,3%	9,7%	1,0%	5,3%	59,5%	84,5%			

Fuente: elaborado por Odepa con información del Servicio Nacional de Aduanas.

**Gráfico N° 7. Chile. Participación por país de origen en las importaciones de maíz
Noviembre de 2015 (%)**



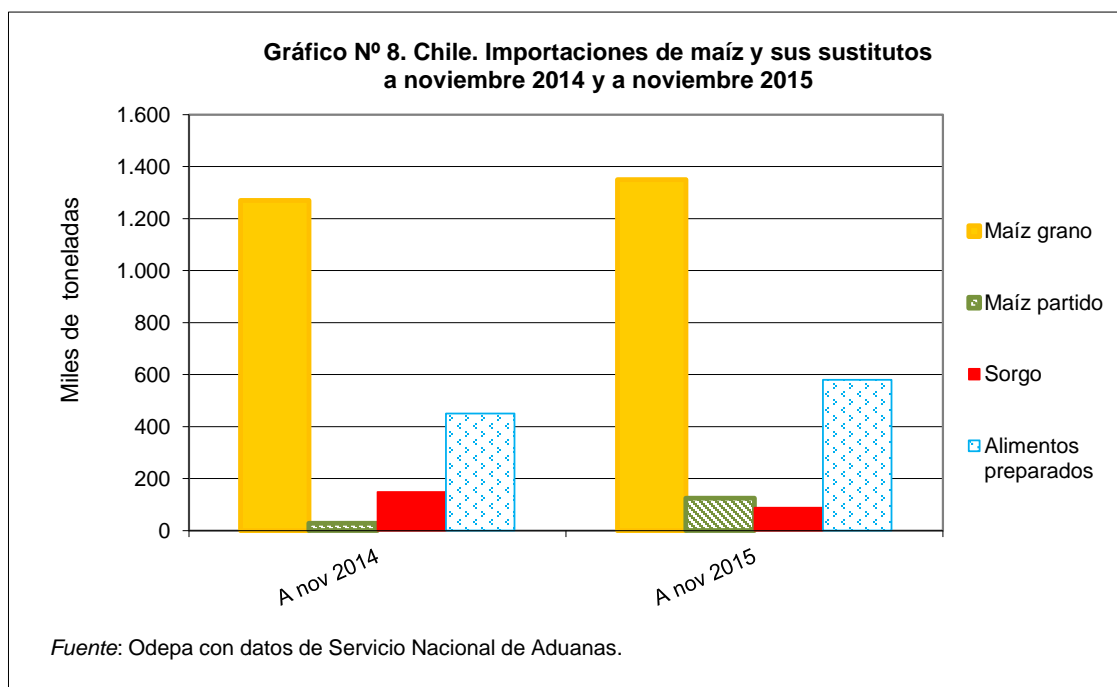
Fuente: elaborado por Odepa con antecedentes del Servicio Nacional de Aduanas.

A noviembre de 2015, Paraguay mantiene el liderazgo como país de origen de las importaciones, seguido de Argentina y Estados Unidos.

Cuadro Nº 11
Chile. Importaciones de maíz y productos sustitutos
Período 2010 - 2015
Volumen (toneladas)

Código aduanas	10059000 10059020 10059090	11042300	10070090 10079010 10079090	23099090 23099060 23099070 23099080	23099060 23099080
Año	Maíz grano	Maíz partido	Sorgo	Alimentos preparados	Preparaciones que contienen maíz
2010	596.478	185.967	622.618	537.320	s/i
2011	666.016	301.573	636.169	509.039	s/i
2012	873.304	221.607	597.180	620.486	19.664
2013	1.092.902	39.978	266.843	710.140	512.724
2014	1.410.365	34.673	182.637	503.077	353.625
A nov 2014	1.270.015	28.086	148.331	450.523	309.143
A nov 2015	1.349.678	124.769	87.906	580.084	450.682

Fuente: elaborado por Odepa con información del Servicio Nacional de Aduanas.



A noviembre de 2015 las importaciones de maíz partido alcanzan 124,8 mil toneladas. Proviene en un 99% de Argentina y representan 9,2% del volumen de maíz para consumo que ha ingresado al país durante el año.

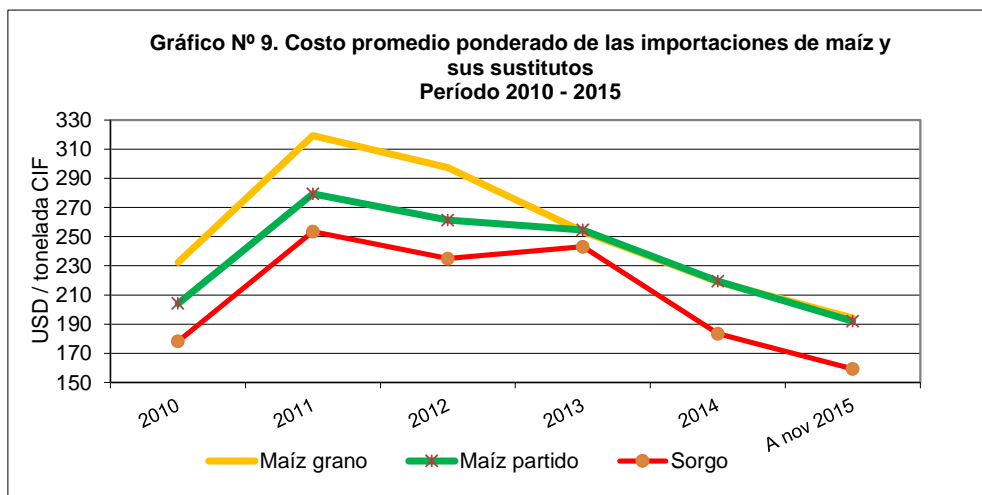
Las importaciones de sorgo representan un 59,2% de lo importado en igual período del año 2014.

Las importaciones de alimentos preparados que contienen maíz se han incrementado en 45,8%, mientras que las de alimentos preparados totales han crecido en 28,8% respecto a igual fecha del año anterior.

Cuadro N° 12
Chile. Importaciones de maíz y productos sustitutos
Costo promedio ponderado de las importaciones efectuadas
Período 2010 - 2015
(USD / tonelada CIF)

Código aduanas	10059000 10059020 10059090	11042300	10070090 10079010 10079090	23099090 23099060 23099070 23099080	23099060 23099080
Año	Maíz grano	Maíz partido	Sorgo	Alimentos preparados	Preparaciones que contienen maíz
2010	232	204	178	449	s/i
2011	319	279	254	536	s/i
2012	297	261	235	561	486
2013	253	255	243	587	440
2014	219	219	183	640	466
A nov 2015	194	192	159	485	351
A nov 2014	221	223	183	652	471

Fuente : elaborado por Odepa con información del Servicio Nacional de Aduanas.



Durante el año 2015, los costos CIF de importar maíz y todos los sustitutos del grano son inferiores a los registrados en igual fecha en la temporada pasada. En el caso del maíz para consumo, la diferencia alcanza a 26,7 USD, en el maíz partido a 30,7 USD y en el sorgo a 23,8 USD. En los alimentos preparados las diferencias son superiores, alcanzado a 166,6 USD en los alimentos preparados y a 120,1 en los alimentos preparados en base a maíz.

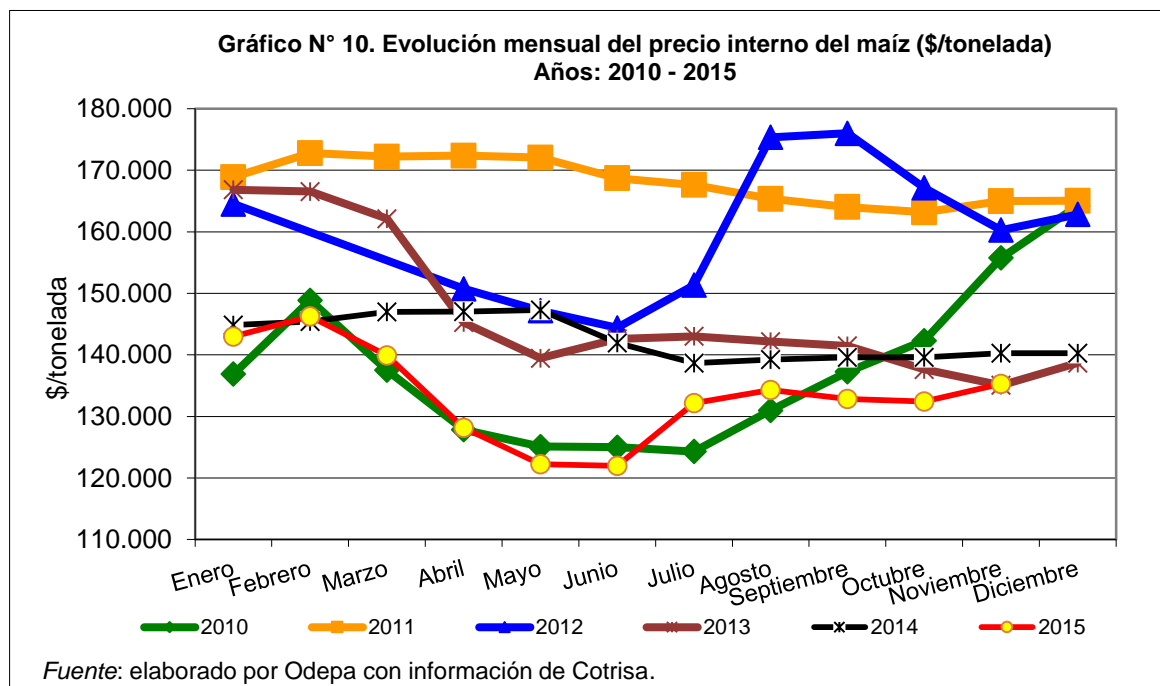
Cuadro Nº 13

Chile. Precios reales promedio nacionales informados por la industria
Período 2010 - 2015
\$/tonelada

	2010	2011	2012	2013	2014	2015
Enero	136.889	168.865	164.522	166.829	144.873	142.982
Febrero	148.876	172.778	s/c	166.528	145.422	146.273
Marzo	137.500	172.216	s/c	162.128	146.961	139.902
Abril	127.850	172.365	150.749	145.264	147.026	128.176
Mayo	125.101	172.060	147.165	139.445	147.289	122.232
Junio	124.997	168.700	144.402	142.594	141.960	121.962
Julio	124.302	167.597	151.327	143.027	138.651	132.192
Agosto	130.987	165.348	175.345	142.167	139.216	134.283
Septiembre	137.243	164.015	176.004	141.463	139.599	132.862
Octubre	142.322	163.156	167.127	137.631	139.620	132.417
Noviembre	155.750	164.990	160.262	135.060	140.280	135.270
Diciembre	164.200	165.043	162.821	138.689	140.282	
Año	138.002	168.094	159.972	146.735	142.598	133.505

Fuente: elaborado por Odepa con información de Cotrisa e INE.

s/c = sin cotización.



Ley de comercialización de productos agropecuarios que regula la comercialización del maíz en nuestro país:

<http://www.odepa.cl/rubro/reglamento-especial-para-el-maiz>

Cuadro Nº 14

Precios reales promedio informados por la industria, por regiones

\$/kilo

Meses	Región Metropolitana		VI Región del L. B. O'Higgins		VII Región del Maule		VIII Región del Bío Bío		País		
	2014	2015	2014	2015	2014	2015	2014	2015	2014	2015	Var. %
Enero	s/c	s/c	140,47	s/c	s/c	s/c	147,07	142,98	144,88	142,98	-1,31
Febrero	s/c	s/c	141,64	s/c	s/c	s/c	149,11	146,28	145,43	146,28	0,59
Marzo	156,40	149,81	146,00	142,43	148,14	137,68	148,06	139,20	146,96	139,90	-4,80
Abril	153,90	134,68	150,81	130,75	145,60	125,48	142,62	126,41	147,02	128,18	-12,82
Mayo	152,65	128,73	150,65	124,01	145,31	120,47	143,42	120,16	147,29	122,23	-17,01
Junio	151,91	132,73	143,52	124,32	141,03	121,26	139,64	118,24	141,96	121,96	-14,08
Julio	s/c	145,53	140,23	138,11	138,79	132,88	137,12	125,21	138,65	132,19	-4,66
Agosto	s/c	145,86	137,87	138,16	137,71	134,05	142,07	129,68	139,22	134,29	-3,54
Septiembre	s/c	144,85	137,68	136,25	135,53	132,20	142,52	129,08	139,60	132,86	-4,83
Octubre	s/c	143,14	137,07	135,58	s/c	131,55	141,29	129,03	139,62	132,41	-5,16
Noviembre	s/c	143,08	s/c	138,97	s/c	136,59	140,28	130,41	140,28	135,27	-3,57
Diciembre	s/c		s/c		s/c		140,28		140,28		
Promedio año	153,72	140,93	142,60	134,29	141,73	130,24	143,02	130,61	142,81	133,50	-6,51

Fuente: elaborado por Odepa con antecedentes de Cotrisa.

NOTA: los precios pueden tener distintas condiciones de pago. Para más detalle ver en www.cotrisa.cl

s/c = sin información de compras.

Durante noviembre se mantuvieron abiertos poderes de compra en las principales regiones productoras del país.
Si bien el precio país fue superior al del mes anterior y al de la cosecha 2014/2015, se mantiene inferior al del año precedente.

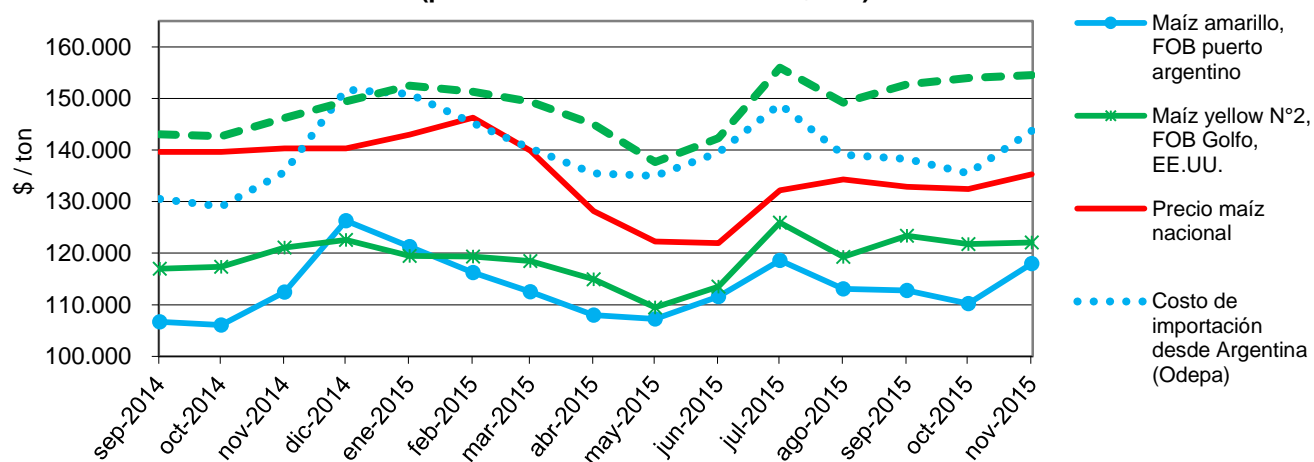
Cuadro Nº 15

**Evolución de los precios en los mercados de Argentina, Estados Unidos y Chile
(precios reales mensuales expresados en \$/ton FOB)**

Mes	Maíz amarillo, FOB puerto argentino	Maíz yellow N°2, FOB Golfo, EE.UU.	Precio maíz nacional	Costo de importación desde Argentina (Odepa)	Costo de importación desde EE.UU. (Odepa)
sep-2014	106.721	116.981	139.599	130.518	143.021
oct-2014	106.048	117.353	139.620	129.034	142.647
nov-2014	112.476	121.073	140.280	135.702	146.184
dic-2014	126.295	122.546	140.282	151.700	149.432
ene-2015	121.266	119.490	142.982	150.823	152.440
feb-2015	116.252	119.332	146.273	145.194	151.280
mar-2015	112.524	118.468	139.902	140.303	149.387
abr-2015	108.026	114.927	128.176	135.498	144.933
may-2015	107.228	109.485	122.232	134.951	137.659
jun-2015	111.623	113.515	121.962	139.524	142.298
jul-2015	118.599	125.908	132.192	148.843	155.948
ago-2015	113.094	119.288	134.284	139.069	149.202
sep-2015	112.777	123.372	132.861	138.268	152.741
oct-2015	110.222	121.768	132.417	135.498	153.940
nov-2015	118.004	122.099	135.270	143.714	154.499
Promedio	113.410	119.040	135.222	139.909	148.374

Fuente: elaborado por Odepa con antecedentes de Cotrisa, bolsas y Reuters.

Gráfico Nº 11. Evolución de los precios del maíz en los mercados de Argentina, Estados Unidos y Chile y de los costos alternativos de importación (precios reales mensuales en \$/ton)



Fuente: elaborado por Odepa con información de Cotrisa, bolsas y Reuters.

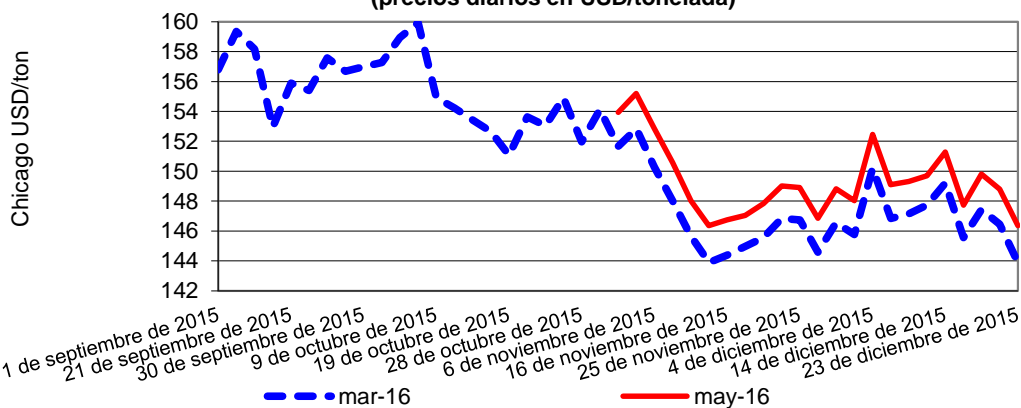
El precio del maíz nacional se ha estabilizado en los últimos meses, en valores inferiores a los registrados en igual fecha del año anterior. Su comportamiento se mantiene en línea con el precio internacional y el costo alternativo de importación.

Cuadro Nº 16
Evolución de los precios del maíz en el mercado de futuros de Chicago
(precios diarios en USD/tonelada)

Fecha	mar-16	may-16	dic-16	dic-17
11 de septiembre de 2015	156,8		161,3	164,7
14 de septiembre de 2015	159,3		163,1	164,2
16 de septiembre de 2015	158,2		161,8	162,7
18 de septiembre de 2015	152,9		158,6	160,9
21 de septiembre de 2015	155,9		161,2	162,1
23 de septiembre de 2015	155,4		160,3	161,2
25 de septiembre de 2015	157,6		161,8	162,0
28 de septiembre de 2015	156,7		160,9	161,8
30 de septiembre de 2015	157,0		161,8	162,6
2 de octubre de 2015	157,3		161,4	162,2
5 de octubre de 2015	158,9		163,2	163,8
7 de octubre de 2015	159,9		164,4	164,9
9 de octubre de 2015	154,9		160,5	162,0
12 de octubre de 2015	154,2		160,0	161,5
14 de octubre de 2015	153,4		159,9	161,6
16 de octubre de 2015	152,6		159,2	161,2
19 de octubre de 2015	151,1		157,9	161,1
21 de octubre de 2015	153,6		159,0	162,0
23 de octubre de 2015	153,0		158,7	161,7
26 de octubre de 2015	154,9		160,6	163,4
28 de octubre de 2015	152,0		158,3	161,6
30 de octubre de 2015	154,1		160,6	163,7
2 de noviembre de 2015	151,7	153,9	158,3	161,9
4 de noviembre de 2015	152,8	155,2	159,9	163,0
6 de noviembre de 2015	150,3	152,8	158,1	160,8
9 de noviembre de 2015	148,0	150,6	155,5	159,0
11 de noviembre de 2015	145,7	148,0	154,0	158,5
13 de noviembre de 2015	143,9	146,4	152,6	157,5
16 de noviembre de 2015	144,4	146,7	153,3	158,2
18 de noviembre de 2015	145,0	147,0	153,3	157,9
20 de noviembre de 2015	145,6	147,8	154,0	158,3
23 de noviembre de 2015	146,8	149,0	155,3	159,6
25 de noviembre de 2015	146,7	148,9	155,3	160,0
27 de noviembre de 2015	144,6	146,8	153,6	158,8
30 de noviembre de 2015	146,5	148,8	155,4	160,2
2 de diciembre de 2015	145,8	148,0	154,8	160,3
4 de diciembre de 2015	150,2	152,5	158,8	164,1
7 de diciembre de 2015	146,8	149,1	155,7	160,6
9 de diciembre de 2015	147,1	149,3	155,7	160,8
11 de diciembre de 2015	147,7	149,7	155,9	160,7
14 de diciembre de 2015	149,2	151,3	157,1	161,7
16 de diciembre de 2015	145,6	147,7	154,0	159,4
18 de diciembre de 2015	147,4	149,8	156,3	160,6
21 de diciembre de 2015	146,5	148,8	155,5	160,5
23 de diciembre de 2015	143,9	146,4	153,5	158,9

Fuente: elaborado por Odepa con información de Reuters.

**Gráfico N° 12. Evolución de los precios del maíz en el mercado de futuros de Chicago
(precios diarios en USD/tonelada)**



Fuente: elaborado por Odepa con información de Reuters.

La alta volatilidad en el mercado de futuros está influenciada por la abundante oferta global. Los precios futuros en diciembre son levemente superiores a lo registrado a fines de noviembre.