



## Boletín de empleo



Enero 2016

**Boletín bimestral de empleo  
agosto - octubre 2015 / septiembre - noviembre 2015**

Enero 2016

Publicación de la Oficina de Estudios y Políticas Agrarias (Odepa)  
del Ministerio de Agricultura, Gobierno de Chile  
[www.odepa.gob.cl](http://www.odepa.gob.cl)

**Directora y Representante Legal**  
Claudia Carbonell Piccardo

**Se puede reproducir total o parcialmente citando la fuente**

Teatinos 40, piso 7. Santiago, Chile  
Teléfono : (56- 2) 23973000  
Fax : (56- 2) 23973111  
[www.odepa.gob.cl](http://www.odepa.gob.cl)

 **CONTACTO SIAC**  
**800 360 990**  
Sistema Integral de Información  
y Atención Ciudadana

---

INFORMATIVO PRODUCIDO Y EDITADO POR ODEPA | TEATINOS 40 | PISO 8 | SANTIAGO DE CHILE |  
FONO CONSULTA: 800 360 990 FONO MESA CENTRAL (56-2) 23973000 | [odepa@odepa.gob.cl](mailto:odepa@odepa.gob.cl)

\*Se autoriza la reproducción total o parcial de la información citando la fuente (Odepa)\*



[www.odepa.gob.cl](http://www.odepa.gob.cl)

## Introducción

El siguiente boletín presenta como objetivo facilitar información estadística al sector agrícola respecto a las cifras de empleo y evolución del mercado laboral sectorial. Los datos son analizados desde la Encuesta de Empleo del Instituto Nacional de Estadísticas (INE), siendo presentados de manera bimestral en el presente boletín. Las variables analizadas y el alcance del presente informe dan cuenta de la situación laboral a nivel nacional y regional.

El empleo agrícola en el último trimestre móvil informado por INE, septiembre - noviembre 2015, registró un incremento de 2,5% en el número de ocupados respecto al trimestre inmediatamente anterior. Esta situación es normal y esperable, asociada a la estacionalidad propia de las distintas actividades agrícolas. A su vez, observando las cifras respecto al año anterior, el sector registró una leve contracción respecto al total de ocupados agrícolas, equivalente a un 0,7% menos de trabajadores desempeñándose en el sector.

A continuación se presentan una serie de cuadros y gráficos que dan cuenta del dinamismo del mercado laboral sectorial, tanto a nivel nacional como regional.

## I. Empleo agrícola nacional

### 1. Ocupados en la agricultura

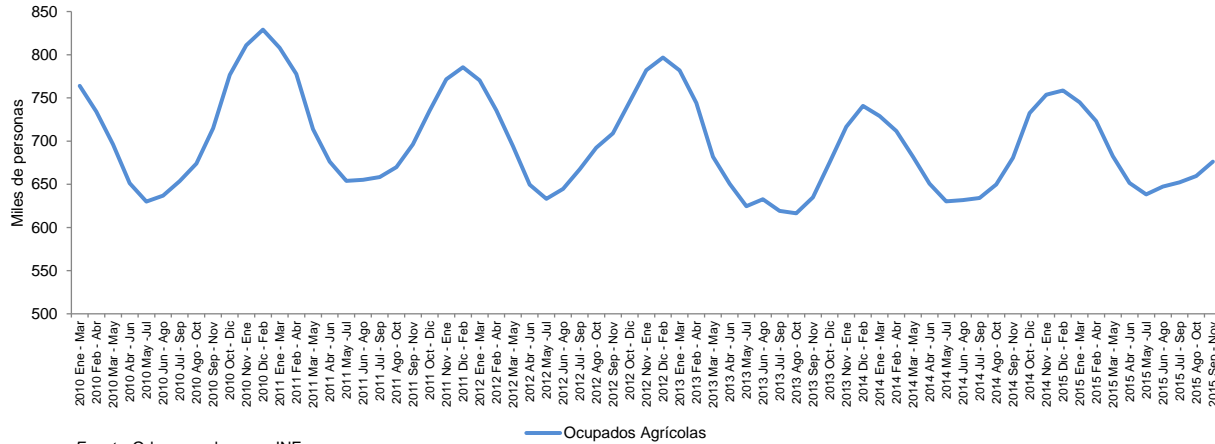
El total de ocupados del sector agrícola en el trimestre agosto - octubre de 2015 fue de 659.453 personas, mientras que en el trimestre septiembre - noviembre de 2015 esta cifra se incrementó en 2,5%, alcanzando los 676.073 ocupados y ocupadas.

Número de ocupados	
agosto - octubre 2015	septiembre - noviembre 2015
659.453	676.073

Fuente: Odepa con base en INE

El gráfico 1 da cuenta de la serie de tiempo 2010-2015 por trimestre móvil de análisis. En él se puede apreciar que la diferencia entre el peak de mayor y menor ocupación agrícola, cada vez es más estrecha, disminuyendo el número de trabajadores temporales denominados de *facto*, quienes se caracterizan por desempeñarse laboralmente en el sector por un periodo corto del año, generalmente en el periodo estival.

Gráfico 1. Ocupados en la agricultura



Fuente: Odepa con base en INE.

Variación de ocupados	
agosto - octubre 2015	septiembre - noviembre 2015
Variación Anual	1,5%
Variación Trimestral	1,1%
	-0,7%
	2,5%

Fuente: Odepa con base en INE

Las mujeres ocupadas de la agricultura en el trimestre agosto - octubre de 2015 representaron un 18% del total de ocupados del sector ,participación que se incrementó a 20% en el trimestre septiembre - noviembre de 2015.

Al observar la variación entre ambos trimestres, las mujeres trabajadores agrícolas aumentan en 11.456 personas al trimestre septiembre - noviembre de 2015 respecto al trimestre anterior, evidenciando la importancia de la mujer trabajadora agrícola en labores ya cercanas al peak de temporada.

Ocupados por género				
	agosto - octubre 2015		septiembre - noviembre 2015	
	N°	%	N°	%
Hombres	537.850	81,6%	543.013	80,3%
Mujeres	121.603	18%	133.060	20%

Fuente: Odepa con base en INE

La participación del empleo agrícola con respecto del total del empleo nacional en el trimestre móvil septiembre - noviembre de 2015 fue de 8,4%, ubicandose después de los sectores *Comercio*, *Industria Manufacturera* y *Construcción*, con 19%, 11% y 8,8% respectivamente.

Participación del empleo agrícola en el país	
agosto - octubre 2015	septiembre - noviembre 2015
8,2%	8,4%

Fuente: Odepa con base en INE

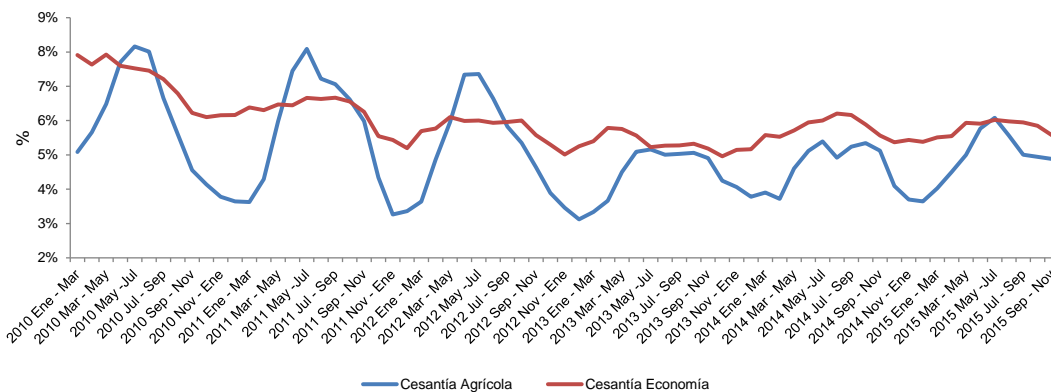
## 2. Cesantía agrícola

La tasa de cesantía agrícola en los trimestres agosto - octubre de 2015 y septiembre - noviembre de 2015 fue de 4,9% respectivamente. Como se puede observar en el gráfico 2, desde mediados del año 2012 a la fecha la tasa de cesantía del sector agrícola es menor a la presentada en la economía.

Tasa de cesantía agrícola		
	agosto - octubre 2015	septiembre - noviembre 2015
	4,9%	4,9%

Fuente: Odepa con base en INE

Gráfico 2. Tasa de cesantía en la agricultura y economía



Fuente: Odepa con base en INE.

La tasa de cesantía agrícola segmentada por género, muestra una considerable diferencia entre hombres y mujeres. En ambos trimestres móviles analizados la tasa de cesantía femenina alcanzó la cifra de 9,2%, mientras que la tasa de cesantía masculina se presentó en torno a un 3,8%, es decir, 5,4 puntos porcentuales menos que la femenina.

Tasa de cesantía por género		
	agosto - octubre 2015	septiembre - noviembre 2015
<b>Hombres</b>	3,9%	3,8%
<b>Mujeres</b>	9,2%	9,2%

Fuente: Odepa con base en INE

Número de cesantes agrícolas y variación		
	agosto - octubre 2015	septiembre - noviembre 2015
N°	34.316	34.696
Variación c/ trimestre :	-0,1%	1,1%
Variación en 12 meses	-6,5%	-5,6%

Fuente: Odepa con base en INE

## II. Empleo regional

### 1. Ocupados a nivel regional

En relación al número de ocupados agrícolas a nivel regional, el cuadro 1 muestra que en ambos trimestres de análisis, la región del Maule presenta el mayor número de ocupados agrícolas en el país, seguida por las regiones Metropolitana, Araucanía y O'Higgins. De igual manera, la región Metropolitana y del Maule, lideran el incremento relativo de sus ocupados respecto a iguales períodos del año anterior, siendo superiores al promedio nacional.

Cuadro 1. Ocupados agrícolas por región y variación mensual y anual						
Región	agosto - octubre 2015			septiembre - noviembre 2015		
	N° ocupados	Mes anterior	Variación en 12 meses	N° ocupados	Mes anterior	Variación en 12 meses
Arica y Parinacota	8.215	-4,4%	1,7%	8.399	2,2%	5,5%
Tarapacá*	4.314	-29,8%	-48,3%	4.755	10,2%	-42,8%
Antofagasta*	1.287	11,6%	-24,0%	1.254	-2,6%	-46,7%
Atacama	6.077	2,9%	-8,6%	6.852	12,7%	1,0%
Coquimbo	37.370	4,7%	-7,3%	41.186	10,2%	-5,4%
Valparaíso	57.190	-4,4%	1,6%	59.926	4,8%	2,6%
Metropolitana	89.281	2,8%	18,0%	93.630	4,9%	12,5%
O'Higgins	85.553	5,1%	1,0%	89.738	4,9%	-4,3%
Maule	104.297	-0,8%	7,5%	106.507	2,1%	3,0%
Bío Bío	85.856	-0,8%	-5,0%	85.940	0,1%	-6,1%
La Araucanía	92.407	4,3%	-3,3%	89.422	-3,2%	-1,7%
Los Ríos	27.203	4,7%	7,3%	25.193	-7,4%	-5,8%
Los Lagos	51.192	0,4%	2,1%	54.028	5,5%	1,6%
Aysén*	3.934	-1,4%	-2,2%	4.228	7,5%	-4,2%
Magallanes*	5.277	-3,0%	-6,2%	5.016	-5,0%	-15,8%
<b>País</b>	<b>659.453</b>	<b>1,1%</b>	<b>1,5%</b>	<b>676.073</b>	<b>2,5%</b>	<b>-0,7%</b>

Fuente: Odepa con base en INE

\*Regiones con un alto coeficiente de variación

## 2. Cesantía agrícola a nivel regional

El cuadro 2 muestra la tasa de cesantía agrícola regional. Al igual que lo que sucede a nivel nacional, donde la tasa de cesantía se ha mantenido por debajo de la tasa de cesantía de la economía, en varias regiones dicha tasa de cesantía agrícola es menor a la de sus respectivas economías locales, como tal es el caso de la región de Valparaíso y Metropolitana, en donde se presentan tasas de cesantía regionales de 6% y 5,5% respectivamente para el periodo septiembre - noviembre de 2015.

La región con la menor tasa de cesantía (lo que se está transformando en una constante) es la Región de Los Lagos, con un 0,7% y 0,2% respectivamente y según trimestre de análisis presentado.

Cuadro 2. Cesantía agrícola y tasa de cesantía agricultura y economía por región						
Región	agosto - octubre 2015			septiembre - noviembre 2015		
	Número de cesantes	Tasa cesantía regional	Tasa de cesantía agricultura	Número de cesantes	Tasa cesantía regional	Tasa de cesantía agricultura
Arica y Parinacota	248	5,2%	2,9%	190	4,7%	2,2%
Tarapacá*	86	6,5%	2,0%	86	6,5%	1,8%
Antofagasta*	0	4,8%	0,0%	0	5,5%	0,0%
Atacama	434	4,8%	6,7%	499	4,2%	6,8%
Coquimbo	1.474	6,4%	3,8%	1.915	6,1%	4,4%
Valparaíso	3.118	6,3%	5,2%	3.129	6,0%	5,0%
Metropolitana	4.194	5,9%	4,5%	4.440	5,5%	4,5%
O'Higgins	5.265	5,8%	5,8%	5.486	5,3%	5,8%
Maule	7.795	6,3%	7,0%	8.404	6,4%	7,3%
Bío Bío	6.084	7,4%	6,6%	5.271	6,8%	5,8%
La Araucanía	4.239	5,3%	4,4%	4.212	5,6%	4,5%
Los Ríos	926	4,3%	3,3%	938	3,3%	3,6%
Los Lagos	362	3,2%	0,7%	125	2,9%	0,2%
Aysén*	91	3,0%	2,3%	0	3,2%	0,0%
Magallanes*	0	2,7%	0,0%	0	3,2%	0,0%
<b>País</b>	<b>34.316</b>	<b>5,9%</b>	<b>4,9%</b>	<b>34.696</b>	<b>5,6%</b>	<b>4,9%</b>

Fuente: Odepa con base en INE  
\*Regiones con un alto coeficiente de variación

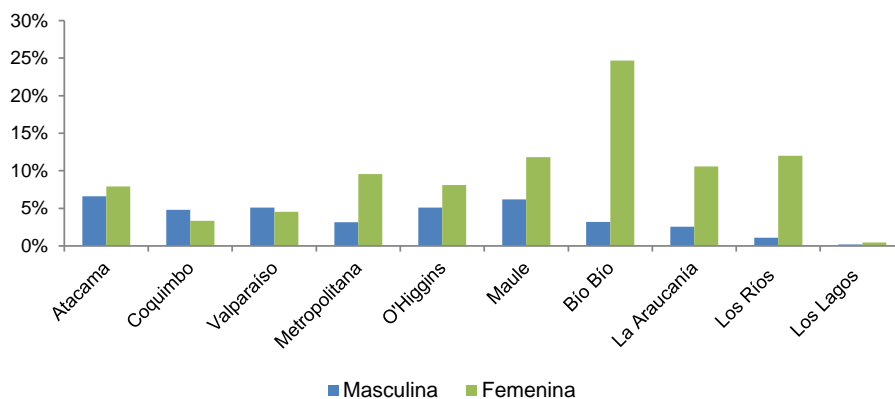
La tasa de cesantía agrícola por sexo (cuadro 3) muestra que la tasa de cesantía femenina es mayor que la tasa de cesantía masculina. Sin embargo destaca la alta cesantía en la región del Bío Bío, donde se presenta más de un 24% de cesantía femenina, muy superior al 4,3% y 3,2% presentado en el segmento de los hombres agrícolas para los trimestres de agosto-octubre y septiembre-noviembre respectivamente.

Cuadro 3. Tasa de cesantía agrícola por género				
Región	agosto - octubre 2015		septiembre - noviembre 2015	
	Tasa cesantía masculina	Tasa cesantía femenina	Tasa cesantía masculina	Tasa cesantía femenina
Arica y Parinacota	4,1%	0,0%	2,7%	1,1%
Tarapacá*	2,5%	0,0%	2,1%	0,0%
Antofagasta*	0,0%	0,0%	0,0%	0,0%
Atacama	6,4%	8,3%	6,6%	7,9%
Coquimbo	3,5%	4,8%	4,8%	3,3%
Valparaíso	4,9%	6,2%	5,1%	4,5%
Metropolitana	3,4%	8,2%	3,2%	9,6%
O'Higgins	4,5%	11,4%	5,1%	8,1%
Maule	5,7%	13,3%	6,2%	11,8%
Bío Bío	4,3%	24,3%	3,2%	24,7%
La Araucanía	3,9%	6,0%	2,6%	10,6%
Los Ríos	1,0%	10,7%	1,1%	12,0%
Los Lagos	0,7%	0,5%	0,2%	0,5%
Aysén*	0,0%	21,6%	0,0%	0,0%
Magallanes*	0,0%	0,0%	0,0%	0,0%
<b>País</b>	<b>3,9%</b>	<b>9,2%</b>	<b>3,8%</b>	<b>9,2%</b>

Fuente: Odepa con base en INE

\*Regiones con un alto coeficiente de variación

Gráfico 3. Tasa de cesantía agrícola por género trimestre septiembre - noviembre 2015





### 3. Participación del empleo agrícola en el empleo regional

Las regiones del Maule, O'Higgins y La Araucanía presentan la mayor participación del empleo agrícola en el empleo regional, generando un 23,1%, 21,3% y 20,5%, respectivamente, del empleo regional al trimestre móvil septiembre - noviembre 2015. Al profundizar el análisis con respecto al trimestre anterior agosto - octubre 2015, es posible apreciar la real importancia del empleo agrícola en los mercados laborales de las regiones antes citadas, en especial las más vinculadas y asociadas a la zona central.

Cuadro 4. Participación del empleo agrícola en el empleo regional		
Región	agosto - octubre 2015	septiembre - noviembre 2015
Arica y Parinacota	10,9%	11,4%
Tarapacá*	2,6%	2,9%
Antofagasta*	0,5%	0,5%
Atacama	4,7%	5,2%
Coquimbo	10,7%	11,8%
Valparaíso	7,2%	7,4%
Metropolitana	2,7%	2,8%
O'Higgins	20,5%	21,3%
Maule	22,7%	23,1%
Bío Bío	9,9%	9,7%
La Araucanía	20,9%	20,5%
Los Ríos	15,5%	14,2%
Los Lagos	12,5%	13,0%
Aysén*	6,6%	7,1%
Magallanes*	6,6%	6,2%
<b>País</b>	<b>8,2%</b>	<b>8,4%</b>
Fuente: Odepa con base en INE		
*Regiones con un alto coeficiente de variación		

### 4. Categorías de empleo agrícola

Al analizar el mercado laboral agrícola por categoría de empleo (cuadro 5), se observa que el empleo *Asalariado* es el principal tipo de empleo para la mayoría de las regiones, salvo en Arica y Parinacota, La Araucanía y Los Lagos, donde la categoría *Por cuenta propia* es la principal.

Con respecto a la proporción del empleo agrícola que representa la categoría de empleo *Asalariado* (bajo contrato), en relación al total de ocupados agrícolas, se observa que en ambos trimestres se mantiene estable en torno a un 62% del total de ocupados agrícolas.

Cuadro 5. Ocupados por categoría de empleo trimestre agosto - octubre 2015

Región	N° ocupados 2015				Variación 2014 - 2015			
	Empleador	Cuenta propia	Asalariado	Familiar o personal no remunerado	Empleador	Cuenta propia	Asalariado	Familiar o personal no remunerado
Arica y Parinacota*	1.182	2.852	3.032	1.148	25,3%	-19,7%	14,4%	22,7%
Tarapacá*	432	2.554	1.103	226	106,9%	-55,5%	-28,4%	-73,5%
Antofagasta*	190	505	592	0	-26,0%	-61,1%	327,9%	s/i
Atacama	492	1.120	4.128	337	-24,1%	-25,8%	-6,6%	337,6%
Coquimbo	1.081	12.126	20.626	3.537	-45,3%	8,6%	-11,2%	-10,3%
Valparaíso	3.365	12.996	40.159	669	40,9%	50,1%	-10,1%	10,4%
Metropolitana	5.553	15.387	68.035	307	-0,2%	10,8%	21,5%	34,2%
O'Higgins	2.719	10.098	72.149	586	15,5%	44,4%	-3,7%	38,1%
Maule	3.521	22.071	77.333	1.373	26,2%	9,6%	5,6%	50,7%
Bío Bío	3.675	22.229	57.675	2.277	-14,9%	-16,8%	0,7%	13,0%
La Araucanía	1.387	60.401	28.133	2.487	-27,5%	-5,5%	9,6%	-39,3%
Los Ríos	700	11.008	14.821	674	-40,2%	1,1%	16,7%	14,4%
Los Lagos	2.816	30.433	17.598	346	0,0%	8,2%	-4,3%	-57,9%
Aysén*	394	1.949	1.556	35	137,3%	-14,8%	8,8%	-74,4%
Magallanes*	678	1.165	3.434	0	13,1%	-1,4%	-10,7%	s/i
<b>País</b>	<b>28.184</b>	<b>206.893</b>	<b>410.374</b>	<b>14.002</b>	<b>0,3%</b>	<b>0,4%</b>	<b>2,6%</b>	<b>-10,5%</b>

Fuente: Odepa con base en INE

\*Regiones con un alto coeficiente de variación

Cuadro 6. Ocupados por categoría de empleo trimestre septiembre - noviembre 2015

Región	N° ocupados 2015				Variación 2014 - 2015			
	Empleador	Cuenta propia	Asalariado	Familiar o personal no remunerado	Empleador	Cuenta propia	Asalariado	Familiar o personal no remunerado
Arica y Parinacota*	1.151	3.236	2.763	1.249	37,5%	-7,1%	4,7%	25,1%
Tarapacá*	214	3.040	1.087	413	-71,1%	-43,2%	-33,3%	-30,1%
Antofagasta*	184	491	579	0	-45,9%	-63,0%	-15,4%	s/i
Atacama	293	1.255	5.128	176	-61,4%	-9,9%	12,8%	112,7%
Coquimbo	1.064	12.326	24.469	3.327	-44,4%	4,2%	-4,7%	-19,1%
Valparaíso	3.607	14.201	41.544	574	62,0%	32,5%	-6,9%	-32,5%
Metropolitana	7.669	17.337	68.177	446	35,2%	-6,7%	15,8%	655,2%
O'Higgins	3.461	10.580	75.126	572	20,0%	54,1%	-10,1%	30,2%
Maule	4.198	21.698	79.197	1.414	11,0%	6,8%	1,1%	36,9%
Bío Bío	4.559	20.601	58.500	2.280	-7,4%	-22,3%	-0,8%	99,8%
La Araucanía	1.480	54.748	30.003	3.190	-40,4%	-2,3%	5,0%	-17,3%
Los Ríos	645	10.184	13.971	393	-45,4%	-12,6%	4,1%	-21,5%
Los Lagos	3.755	32.119	17.584	571	55,9%	7,3%	-12,5%	-20,7%
Aysén*	131	2.193	1.738	165	-42,7%	-11,6%	11,7%	13,9%
Magallanes*	678	1.291	3.047	0	-34,2%	14,5%	-19,8%	s/i
<b>País</b>	<b>33.088</b>	<b>205.302</b>	<b>422.914</b>	<b>14.769</b>	<b>5,3%</b>	<b>-1,1%</b>	<b>-1,0%</b>	<b>1,6%</b>

Fuente: Odepa con base en INE

\*Regiones con un alto coeficiente de variación

### 5. Ocupados por tipo de contrato

La participación de los trabajadores con contrato temporal, dentro del universo de trabajadores agrícolas asalariados, fue de 48% en el caso del periodo agosto - octubre de 2015, mientras que para el trimestre siguiente esta proporción se incremento a 50%.

Tipo de contrato			
agosto - octubre 2015		septiembre - noviembre 2015	
Permanente	Temporal*	Permanente	Temporal*
52%	48%	50%	50%

Fuente: Odepa con base en INE

\*Trabajos menores o iguales a 3 meses.