



Boletín de carne bovina



Junio 2018

Boletín carne bovina: tendencias de producción, precios y comercio exterior

Información a abril 2018 para beneficio y producción
Información a mayo 2018 para comercio exterior y precios

María José Pizarro Alvarez
Romina Aguirre Brockway

Publicación de la Oficina de Estudios y Políticas Agrarias (Odepa)
del Ministerio de Agricultura, Gobierno de Chile

Director (S) y Representante Legal
Gustavo Rojas Le-Bert

Se puede reproducir total o parcialmente citando la fuente

Teatinos 40, piso 8. Santiago, Chile
Teléfono : (56- 2) 23973000
Fax : (56- 2) 23973111
www.odepa.gob.cl



CONTACTO SIAC
800 360 990

Sistema Integral de Información
y Atención Ciudadana

INFORMATIVO PRODUCIDO Y EDITADO POR ODEPA | TEATINOS 40 | PISO 8 | SANTIAGO DE CHILE |
FONO CONSULTA: 800 360 990 FONO MESA CENTRAL:(56-2) 23973000 | odepa@odepa.gob.cl

Se autoriza la reproducción total o parcial de la información citando la fuente (Odepa).



www.odepa.gob.cl

Introducción

La producción nacional de carne bovina durante el mes de abril de este año superó las 17 mil toneladas, 13,9% más que el mismo mes del año 2017. Durante el periodo enero-abril 2018, la producción fue de 66.300 toneladas, 1,8% más que el mismo periodo del año anterior. El mayor aumento se observa en la faena de novillos, con un alza de 8,1% en beneficio y 10,0% de aumento en producción de carne .

En cuanto a la carne de ave, se han producido 243.397 toneladas a abril de 2018, un 11,3% más que el año pasado en el mismo periodo. La carne de pavo en particular, muestra un aumento de 33,1% en el mismo periodo en relación al año anterior, sin embargo al observar el mes de abril únicamente, la producción alcanzó las 7.703 toneladas, 33,1% más que el mismo mes de 2017, mostrando la recuperación que está experimentando el sector luego de las consecuencias del brote de influenza aviar sufrido el año pasado.

Con respecto a la industria de cerdos, para el periodo enero - abril 2018, la producción alcanzó las 174.335 toneladas, 10,7% mayor que el mismo periodo en el año 2017. En cuanto al mes de abril en particular, la producción de carne de cerdo muestra un alza de 21,8% en relación al mismo mes del año anterior.

En relación con los precios del ganado a nivel nacional reportado por las ferias ganaderas, se observa que continúa la tendencia a la baja, con un descenso acumulado en el periodo enero - mayo de 5,4% para el precio medio nominal de novillo gordo al productor a nivel nacional con respecto a 2017. Este fenómeno se observa en todas las regiones.

En cuanto al comercio internacional, continúa una fuerte tendencia al alza de envíos al exterior en todos los subsectores. El mayor aumento sigue representado por carne de aves (43,6%), cuyos volúmenes enviados alcanzaron las 52.403 toneladas.

El volumen de exportaciones de carne bovina ha aumentado 16,3% en el periodo enero-mayo 2018, en relación al año 2017. El destino que presenta con mayor alza de importaciones de carne bovina chilena en este período es Canadá (150,2%), seguido de Cuba (87,2%) y Alemania (66,7%). No obstante, el principal importador de carne bovina chilena continúa siendo China, con una participación de 59% en volumen y 45% en valor.

Con respecto a las importaciones, permanece la tendencia a disminución de importaciones de carne de ave y hamburguesas (7,8% y 40,2%, respectivamente). Las importaciones de carne bovina presentan un aumento de 17,4% en el periodo enero-mayo 2018, en relación al mismo periodo del año anterior. Sin embargo, al analizar solo el mes de mayo, el volumen importado presenta una disminución de 8,4% en relación al mismo mes del año anterior.

Para información más dinámica y personalizada, diríjase a nuestra nueva consulta interactiva bovina en el enlace disponible a continuación: http://apps.odepa.gob.cl/powerBI/boletin_carne_bovina.html

Contenido

Cuadro	Descripción	Página
1	Resumen de indicadores del sector carne	5
2	Beneficio de bovinos en mataderos. Número de cabezas. Periodo 2013 - 2018	6
3	Beneficio de bovino en mataderos. Toneladas de carne en vara. Periodo 2013 - 2018	7
4	Porcentaje de hembras faenadas respecto al número total de animales faenado. Periodo enero 2016 - abril 2018	11
5	Precios promedio de novillo gordo a productor Región de Valparaíso a Región de Aysén. Periodo 2015 - 2018 Pesos nominales s/iva	12
6	Precios promedio de novillo gordo a productor Región de Valparaíso a Región de Aysén. Periodo 2015 - 2018 Pesos reales s/iva (IPC mayo 2018)	13
7	Exportaciones de carne de bovino por destino	19
8	Exportaciones de carne de bovino por principales productos y destinos	20
9	Exportaciones de subproductos bovinos por tipo y destinos	21
10	Exportaciones de cuero por productos y destino	22
11	Importaciones de carne de bovino por origen	23
12	Importaciones de carne de bovino por productos y origen	24
13	Importaciones de subproductos bovinos por tipo y origen	25
14	Importaciones de cueros por tipos y origen	26
15	Exportación de animales en pie	27
16	Disponibilidad aparente de carnes por habitante	30

Gráfico	Descripción	
1	Producción mensual de carne bovina. Periodo marzo 2013 - abril 2018. Toneladas en vara	8
2	Peso promedio por categoría. Periodo abril 2017 - abril 2018. Kilos en vara	9
3	Beneficio de novillos y vacas y vaquillas. Periodo abril 2010 - abril 2018. Número de cabezas	10
4	Precio promedio del novillo gordo a productor Región de Los Lagos. Periodo mayo 2010 - mayo 2018. Pesos nominales s/iva	14
5	Precio promedio de novillo gordo a productor Región de Los Lagos. Periodo mayo 2010 - mayo 2018. Pesos reales mayo 2018	15
6	Precio nominal promedio nacional del ganado bovino para faena. Periodo mayo 2017 - mayo 2018. Pesos por kilo vivo	16
7	Precio nominal promedio nacional del ganado bovino para engorda y crianza. Periodo mayo 2017 - mayo 2018. Pesos por kilo vivo	17
8	Evolución mensual del precio real de la carne en vara categoría "V". Periodo ene 2014 - mayo 2018. Pesos por kilo vivo	18
9	Importaciones mensuales de carne bovina. Periodo enero 2015 - mayo 2018. Toneladas	28
10	Precios mensuales del novillo vivo en países del Mercosur y Chile. Periodo enero 2014 - mayo 2018.	29

Cuadro 1
Resumen de indicadores del sector carne
Junio

Producción (ton)	Acumulado		% variación	Tendencia
	Ene-abr 2017	Ene-abr 2018		
Carne de bovino total	65.111	66.300	1,8	Alza
Carne de vaca	14.309	13.923	-2,7	Baja
Carne de novillo	33.562	36.929	10,0	Alza fuerte
Carne de cerdo total	157.546	174.335	10,7	Alza fuerte
Carne de ave total	218.749	243.397	11,3	Alza fuerte
Carne de ave broiler	194.882	211.792	8,7	Alza
Carne de pavo	22.524	29.987	33,1	Alza fuerte
Precios/kilo	Promedio		% variación	Tendencia
Pesos reales de mayo 2018	Ene - may 2017	Ene - may 2018		
Cerdos en vara	1.514	1.618	6,9	Alza
Novillo gordo*	1.324	1.228	-7,3	Baja
Novillo engorda*	1.312	1.167	-11,1	Baja fuerte
Vaca gorda*	862	763	-11,4	Baja fuerte
Ternero*	1.480	1.317	-11,0	Baja fuerte
Precios	Promedio		% variación	Tendencia
	Ene-may 2017	Ene-may 2018		
Maíz				
Precio internacional (USD/ton)	170,0	184,0	8,2	Alza
Harina de soja				
Precio internacional (USD/ton)	365,4	405,8	11,0	Alza fuerte
Comercio exterior	Acumulado		% variación	Tendencia
Cantidad (ton)	Ene-may 2017	Ene-may 2018		
Importaciones:				
Carne de bovino total	74.109	86.977	17,4	Alza fuerte
Carne de cerdo	26.822	27.348	2,0	Alza
Carne de ave	55.475	51.164	-7,8	Baja
Hamburguesas	550	329	-40,2	Baja fuerte
Exportaciones:				
Carne de bovino	3.204	3.727	16,3	Alza fuerte
Carne de cerdo	52.954	59.532	12,4	Alza fuerte
Carne de ave	36.494	52.403	43,6	Alza fuerte
Hamburguesas	200	250	25,0	Alza fuerte

Fuente: elaborado con antecedentes de INE, Reuters, Cotrisa, Odepa y estimaciones técnicas.

* Precio promedio nacional Afech A.G.

Cuadro 2										
Beneficio de bovinos en mataderos										
Número de cabezas. Periodo 2013 - 2018										
Año	Mes	Total	Novillos	Total vacas	Vacas gordas	Vacas carnaza	Bueyes	Toros y torunos	Vaquillas	Terneros y terneras
2013		790.970	429.093	176.971	140.190	36.781	13.406	25.310	136.501	9.689
2015		892.749	441.560	216.042	165.994	50.048	16.048	27.772	167.906	23.421
2015		923.207	420.725	241.699	189.789	51.910	19.523	29.439	182.740	29.081
2016		863.903	394.107	216.389	183.351	33.038	17.738	26.852	182.529	26.288
2017		759.030	390.958	167.963	150.551	17.412	15.843	22.615	149.320	12.331
2017	Ene-abr	247.047	121.651	56.693	51.361	5.332	5.288	8.114	52.611	2.690
2018 (p)	Ene-abr	249.632	131.460	54.351	49.033	5.318	3.009	8.548	47.732	4.532
2016	Enero	68.581	31.569	16.563	13.876	2.687	1.062	2.124	16.161	1.102
	Febrero	75.205	33.953	18.624	15.794	2.830	1.205	2.358	17.794	1.271
	Marzo	76.225	31.463	20.165	17.353	2.812	1.172	2.807	18.797	1.821
	Abril	75.446	30.947	22.226	18.915	3.311	977	2.521	16.733	2.042
	Mayo	75.528	32.233	21.727	18.348	3.379	1.470	2.238	16.088	1.772
	Junio	75.137	32.047	21.802	17.697	4.105	2.022	2.368	15.586	1.312
	Julio	68.207	30.028	17.787	14.430	3.357	1.968	2.034	13.943	2.447
	Agosto	78.914	36.365	17.707	14.643	3.064	2.219	1.934	12.981	7.708
	Septiembre	68.983	33.516	14.881	12.110	2.771	1.960	2.208	12.018	4.400
	Octubre	59.963	29.574	14.461	12.648	1.813	1.219	1.817	12.065	827
	Noviembre	69.141	35.651	15.108	13.512	1.596	1.166	2.098	14.425	693
	Diciembre	72.573	36.761	15.338	14.025	1.313	1.298	2.345	15.938	893
2017 (p)	Enero	63.981	32.960	13.938	12.549	1.389	1.242	1.900	13.356	585
	Febrero	60.335	29.461	13.810	12.525	1.285	1.310	1.967	13.074	713
	Marzo	66.200	32.051	15.633	14.159	1.474	1.490	2.382	13.963	681
	Abril	56.531	27.179	13.312	12.128	1.184	1.246	1.865	12.218	711
	Mayo	73.389	34.235	18.190	16.528	1.662	1.512	2.316	16.212	924
	Junio	66.649	34.066	15.821	14.142	1.679	1.316	1.850	12.976	620
	Julio	60.968	31.856	13.438	11.923	1.515	1.572	1.489	11.114	1.499
	Agosto	71.893	38.782	12.892	11.316	1.576	1.890	1.448	11.486	5.395
	Septiembre	55.919	31.715	11.167	9.717	1.450	1.480	1.724	9.508	325
	Octubre	58.414	33.082	12.250	10.749	1.501	1.055	1.757	9.969	301
	Noviembre	61.246	31.224	14.643	13.280	1.363	931	1.949	12.255	244
	Diciembre	63.505	34.347	12.869	11.535	1.334	799	1.968	13.189	333
2018 (p)	Enero	62.902	34.184	13.300	12.174	1.126	789	2.114	11.661	854
	Febrero	59.093	31.879	11.645	10.430	1.215	746	1.967	11.327	1.529
	Marzo	63.037	32.811	13.685	12.431	1.254	676	2.144	12.591	1.130
	Abril	64.600	32.586	15.721	13.998	1.723	798	2.323	12.153	1.019
Variación ene-abr 2018 / ene-abr 2017 (%)		1,0	8,1	-4,1	-4,5	-0,3	-43,1	5,3	-9,3	68,5
Variación acumulada abr-abr (%)		14,3	19,9	18,1	15,4	45,5	-36,0	24,6	-0,5	43,3
Fuente: elaborado por Odepa con información INE.										
Nota: (p) indica cifras provisorias. * Cifras rectificadas en relación con el boletín anterior										

Cuadro 3
Beneficio de bovinos en mataderos
Toneladas de carne en vara. Periodo 2013 - 2018

Año	Mes	Total	Novillos	Total vacas	Vacas gordas	Vacas carnaza	Bueyes	Toros y torunos	Vaquillas	Terneros y terneras
2013		206.200	116.865	44.071	35.735	8.336	5.432	8.373	30.036	1.424
2014		224.111	118.026	52.356	41.253	11.102	6.405	9.155	36.050	2.119
2015		225.261	110.057	57.300	46.080	11.219	7.657	9.595	38.121	2.530
2016		215.267	105.006	52.976	45.760	7.216	6.881	8.853	39.314	2.235
2017		199.957	108.494	42.633	38.917	3.715	6.349	7.650	33.849	982
2017	Ene-abr	65.111	33.562	14.309	13.185	1.125	2.128	2.810	11.915	386
2018 (p)	Ene-abr	66.300	36.929	13.923	12.822	1.101	1.203	2.880	10.945	420
2016	Enero	17.323	8.451	4.066	3.472	595	407	698	3.525	177
	Febrero	18.824	8.993	4.542	3.923	619	468	812	3.816	193
	Marzo	18.802	8.283	4.910	4.298	612	459	938	3.939	274
	Abril	18.445	8.123	5.364	4.646	718	383	824	3.462	290
	Mayo	18.493	8.333	5.257	4.512	745	557	732	3.351	262
	Junio	18.732	8.419	5.262	4.362	900	785	766	3.313	187
	Julio	16.904	7.990	4.315	3.568	747	769	668	2.998	165
	Agosto	18.618	9.780	4.341	3.654	687	867	626	2.802	202
	Septiembre	16.818	8.916	3.647	3.025	622	766	714	2.617	160
	Octubre	15.311	7.934	3.577	3.213	364	466	597	2.666	71
	Noviembre	18.011	9.712	3.799	3.465	334	447	697	3.242	114
	Diciembre	18.985	10.072	3.897	3.624	273	510	780	3.584	142
2017	Enero	16.858	9.087	3.512	3.223	290	487	661	3.021	90
	Febrero	15.850	8.106	3.480	3.212	268	528	689	2.945	102
	Marzo	17.451	8.836	3.952	3.639	313	599	813	3.156	95
	Abril	14.952	7.534	3.365	3.111	254	514	647	2.792	99
	Mayo	19.286	9.458	4.653	4.293	359	612	784	3.650	128
	Junio	17.584	9.452	4.009	3.650	358	525	619	2.892	88
	Julio	15.889	8.771	3.395	3.070	324	634	494	2.514	82
	Agosto	17.985	10.788	3.211	2.874	337	789	487	2.582	130
	Septiembre	14.943	8.776	2.799	2.489	310	589	561	2.174	45
	Octubre	15.604	9.193	3.124	2.802	322	411	576	2.261	40
	Noviembre	16.485	8.764	3.814	3.520	294	352	659	2.860	36
	Diciembre	17.070	9.731	3.320	3.034	286	309	660	3.003	47
2018 (p)	Enero*	16.963	9.694	3.481	3.240	241	304	722	2.691	70
	Febrero	15.641	8.979	2.985	2.737	248	298	657	2.604	118
	Marzo	16.673	9.175	3.478	3.222	255	276	732	2.901	112
	Abril	17.024	9.081	3.980	3.624	356	324	769	2.749	120
Variación ene-abr 2018 / ene-abr 2017 (%)		1,8	10,0	-2,7	-2,7	-2,1	-43,5	2,5	-8,1	9,0
Variación acumulada abr-abr (%)		13,9	20,5	18,3	16,5	40,3	-36,9	18,7	-1,5	21,3

Fuente: elaborado por Odepa con información INE.

Nota: (p) indica cifras provisorias. * Cifras rectificadas en relación con el boletín anterior

Gráfico 1
Producción mensual de carne bovina
Período abr 2013 - abr 2018
(Toneladas en vara)

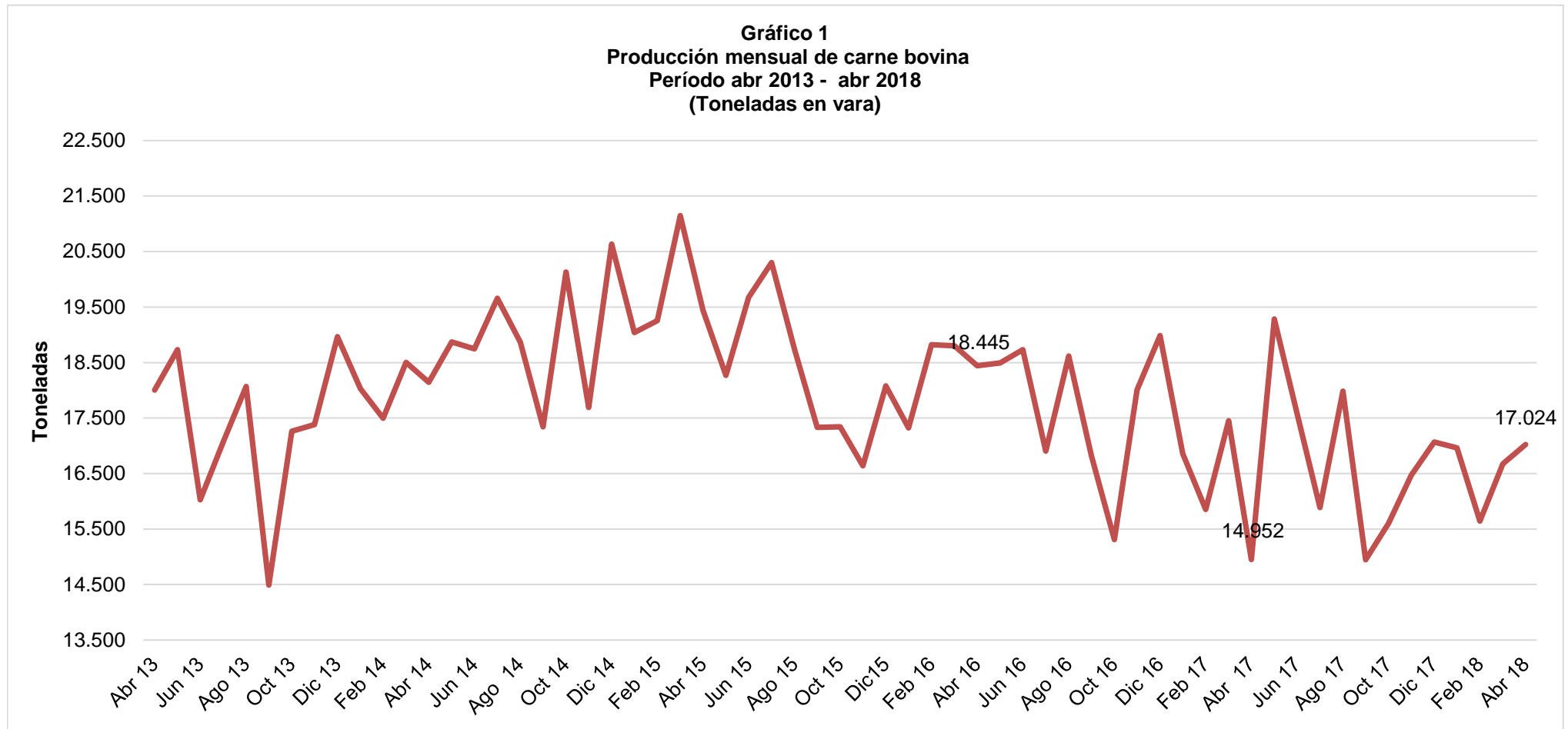
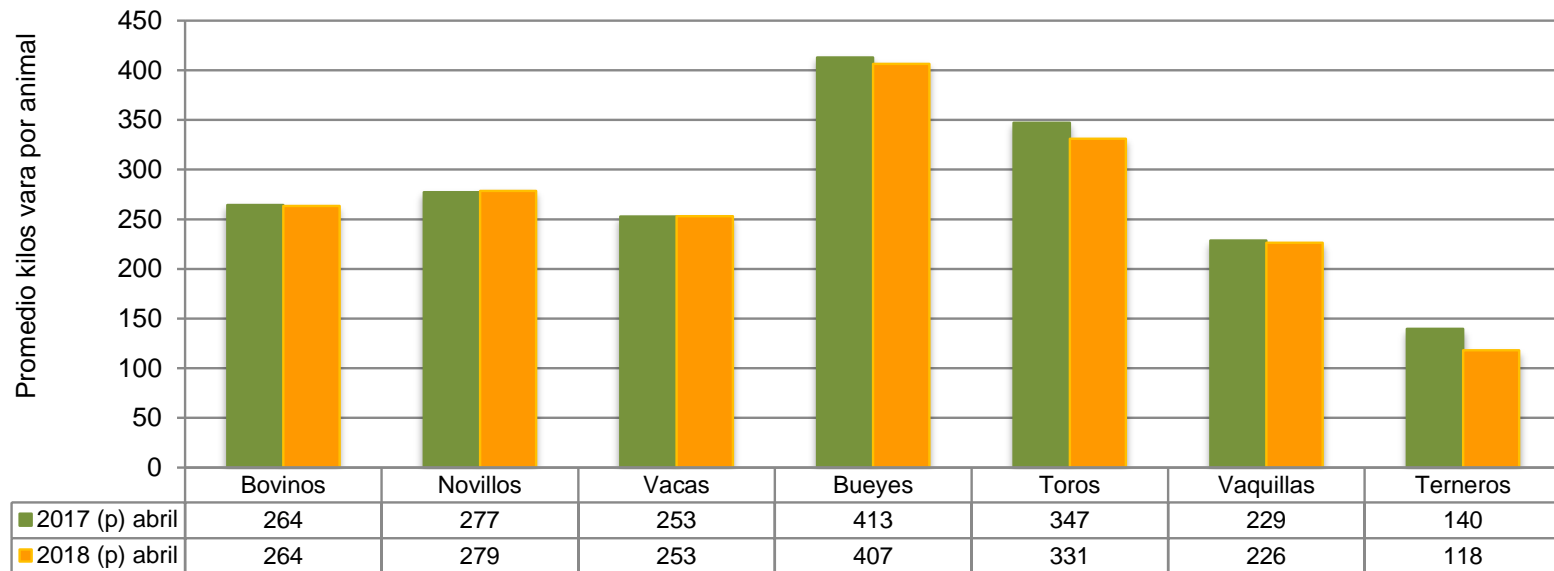


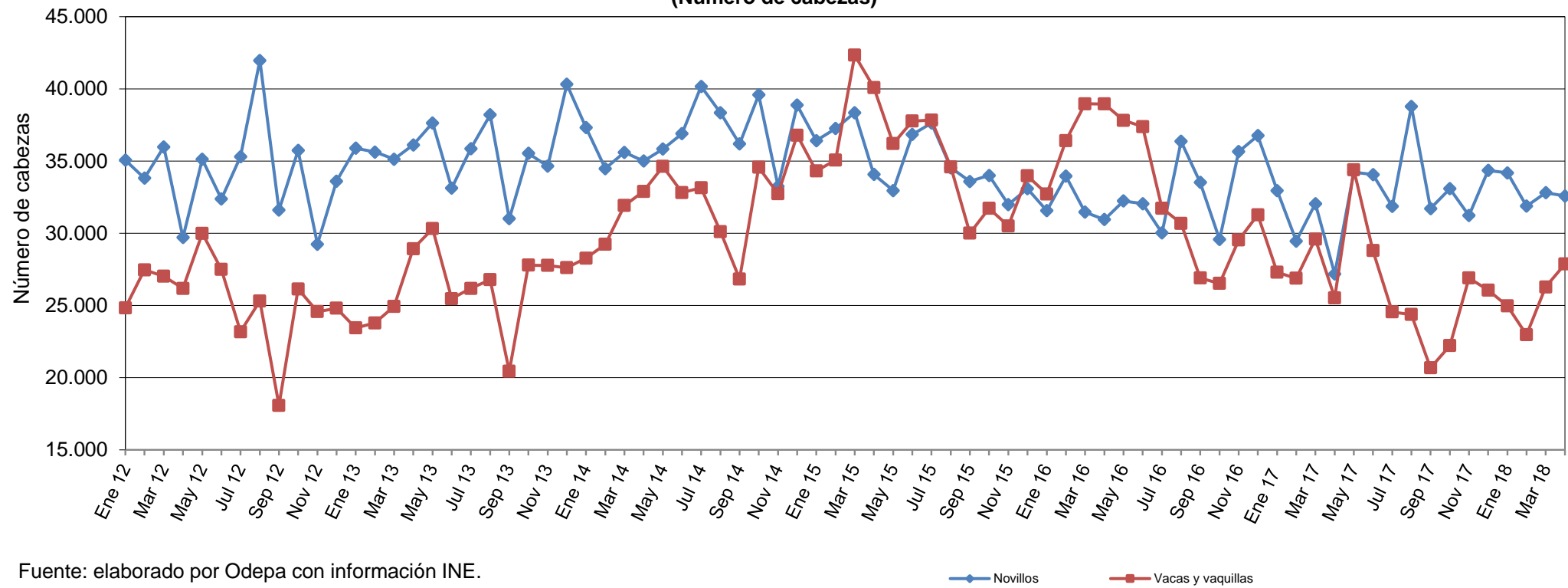
Gráfico 2
Peso promedio por categoría
Período abr 2017- abr 2018
(Kilos en vara)



Fuente: elaborado por Odepa con información INE.

Nota: (p) indica cifras provisionarias.

Gráfico 3
Beneficio de novillos y vacas y vaquillas
Período abr 2010- abr 2018
(Número de cabezas)



Fuente: elaborado por Odepa con información INE.

Cuadro 4						
Porcentaje de hembras faenadas respecto al número total de animales faenados						
Periodo ene 2016 - abr 2018						
Año	Mes	Total	Total vacas⁽¹⁾	Participación (%)	Vaquillas	Participación (%)
2012		762.129	182.283	23,9	122.779	16,1
2013		790.970	176.971	22,4	136.501	17,3
2014		892.749	216.042	24,2	167.906	18,8
2015		923.207	241.699	26,2	182.740	19,8
2016		863.903	216.389	25,0	182.529	21,1
2017						
2017	Ene-abr	295.457	77.578	26,3	69.485	23,5
2018 (p)	Ene-abr	249.632	54.351	21,8	47.732	19,1
2016	Enero	68.581	16.563	24,2	16.161	23,6
	Febrero	75.205	18.624	24,8	17.794	23,7
	Marzo	76.225	20.165	26,5	18.797	24,7
	Abril	75.446	22.226	29,5	16.733	22,2
	Mayo	75.528	21.727	28,8	16.088	21,3
	Junio	75.137	21.802	29,0	15.586	20,7
	Julio	68.207	17.787	26,1	13.943	20,4
	Agosto	78.914	17.707	22,4	12.981	16,4
	Septiembre	68.983	14.881	21,6	12.018	17,4
	Octubre	59.963	14.461	24,1	12.065	20,1
	Noviembre	69.141	15.108	21,9	14.425	20,9
	Diciembre	72.573	15.338	21,1	15.938	22,0
2017	Enero	63.981	13.938	21,8	13.356	20,9
	Febrero	60.335	13.810	22,9	13.074	21,7
	Marzo	66.200	15.633	23,6	13.963	21,1
	Abril	56.531	13.312	23,5	12.218	21,6
	Mayo	73.389	18.190	24,8	16.212	22,1
	Junio	66.649	15.821	23,7	12.976	19,5
	Julio	60.968	13.438	22,0	11.114	18,2
	Agosto	71.893	12.892	17,9	11.486	16,0
	Septiembre	55.919	11.167	20,0	9.508	17,0
	Octubre	58.414	12.250	21,0	9.969	17,1
	Noviembre	61.246	14.643	23,9	12.255	20,0
	Diciembre	63.505	12.869	20,3	13.189	20,8
2018 (p)	Enero*	62.902	13.300	21,1	11.661	18,5
	Febrero	59.093	11.645	19,7	11.327	19,2
	Marzo	63.037	13.685	21,7	12.591	20,0
	Abril	64.600	15.721	24,3	12.153	18,8
Variación abr 2018 /abr 2017 (%)		14,3	18,1		-0,5	
Variación acumulada ene-abr (%)		-15,5	-29,9		-31,3	

Fuente: elaborado por Odepa con información INE.
Nota: (p) indica cifras provisorias. (1) Incluye vacas gordas y vacas de carnaza.
*Cifras rectificadas en relación con el boletín anterior

Cuadro 5
Precios promedios de novillo gordo a productor Región de Valparaíso a Región de Aysén. Período 2015 - 2018
(Pesos nominales sin IVA)

Año	Mes	Nacional	Valparaíso	Metropolitana	Maule	Bío Bío	La Araucanía	Los Ríos	Los Lagos	Aysén
2015		1.163	1.099	1.173	1.181	1.170	1.224	936	1.075	1.013
2016		1.243	1.155	1.247	1.278	1.262	1.286	1.007	1.151	1.165
2017		1.311	1.275	1.324	1.333	1.325	1.357	1.111	1.230	1.152
2017	Ene - May	1.288	1.258	1.319	1.318	1.301	1.330	1.055	1.205	1.114
2018	Ene - May	1.218	1.184	1.272	1.264	1.246	1.256	1.002	1.123	1.054
2017	Enero	1.283	1.152	1.299	1.282	1.312	1.335	1.081	1.210	1.081
	Febrero	1.286	1.145	1.308	1.331	1.270	1.316	1.175	1.217	1.140
	Marzo	1.290	1.309	1.310	1.336	1.316	1.330	1.014	1.196	1.084
	Abril	1.294	1.343	1.344	1.329	1.302	1.343	972	1.214	1.139
	Mayo	1.286	1.343	1.333	1.313	1.305	1.328	1.031	1.189	1.125
	Junio	1.289	1.336	1.329	1.333	1.298	1.329	1.121	1.212	1.142
	Julio	1.328	1.324	1.332	1.352	1.350	1.366	1.134	1.242	1.057
	Agosto	1.347	1.379	1.355	1.363	1.350	1.380	1.176	1.272	1.152
	Septiembre	1.338	1.321	1.341	1.344	1.340	1.393	1.152	1.267	1.271
	Octubre	1.337	1.352	1.305	1.335	1.350	1.390	1.117	1.257	1.277
	Noviembre	1.348	1.211	1.313	1.344	1.374	1.407	1.181	1.273	1.187
	Diciembre	1.304	1.089	1.321	1.329	1.330	1.362	1.171	1.216	1.166
2018	Enero	1.245	1.134	1.266	1.284	1.274	1.285	1.117	1.166	1.101
	Febrero	1.205	1.220	1.266	1.242	1.234	1.245	1.004	1.118	1.087
	Marzo	1.215	1.199	1.265	1.267	1.252	1.262	995	1.115	1.042
	Abril	1.210	s/i	1.305	1.258	1.225	1.246	992	1.118	1.016
	Mayo	1.215	s/i	1.260	1.271	1.245	1.242	900	1.097	1.026
Variación acumulada 2017 - 2018 (%)		-5,4	-5,9	-3,5	-4,1	-4,2	-5,6	-5,0	-6,8	-5,3

Fuente: elaborado por Odepa con información Afech A.G.

s/i Dato no informado

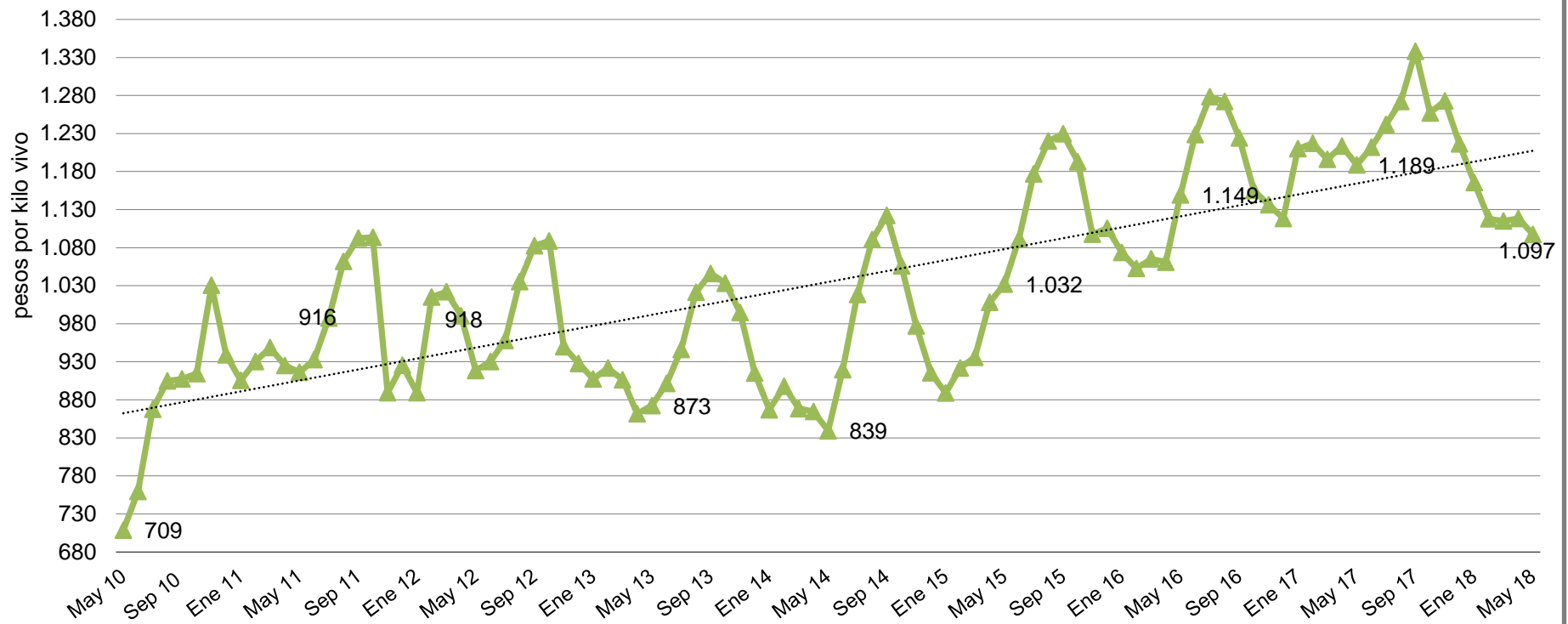
Cuadro 6
Precios medios de novillo gordo a productor Región de Valparaíso a Región de Aysén. Período 2015 - 2018
(Pesos reales de mayo s/iva)

Año	Mes	Nacional	Valparaíso	Metropolitana	Maule	Bío Bío	La Araucanía	Los Ríos	Los Lagos	Aysén
2015		1.263	1.194	1.275	1.283	1.271	1.329	1.016	1.167	1.099
2016		1.300	1.207	1.304	1.337	1.320	1.345	1.053	1.204	1.217
2017		1.341	1.305	1.355	1.363	1.355	1.388	1.136	1.259	1.178
2017 (p)	Ene-May	1.324	1.293	1.356	1.355	1.338	1.368	1.085	1.239	1.145
2018 (p)	Ene-May	1.228	1.196	1.282	1.274	1.256	1.266	1.010	1.132	1.063
2017 (p)	Enero	1.329	1.194	1.346	1.328	1.359	1.384	1.120	1.254	1.120
	Febrero	1.325	1.180	1.347	1.372	1.309	1.356	1.211	1.254	1.175
	Marzo	1.326	1.346	1.346	1.374	1.353	1.367	1.043	1.230	1.114
	Abril	1.326	1.376	1.377	1.361	1.333	1.376	995	1.243	1.166
	Mayo	1.314	1.372	1.362	1.341	1.333	1.357	1.054	1.215	1.150
	Junio	1.316	1.364	1.357	1.360	1.325	1.357	1.145	1.237	1.166
	Julio	1.361	1.356	1.365	1.385	1.382	1.399	1.161	1.272	1.083
	Agosto	1.377	1.409	1.385	1.393	1.380	1.411	1.202	1.300	1.177
	Septiembre	1.365	1.347	1.368	1.371	1.367	1.421	1.175	1.293	1.297
	Octubre	1.365	1.381	1.333	1.363	1.379	1.420	1.141	1.284	1.304
	Noviembre	1.369	1.230	1.333	1.365	1.395	1.429	1.200	1.293	1.206
	Diciembre	1.323	1.105	1.340	1.349	1.350	1.382	1.188	1.234	1.184
2018 (p)	Enero	1.261	1.149	1.283	1.301	1.291	1.302	1.132	1.181	1.115
	Febrero	1.215	1.231	1.277	1.252	1.245	1.256	1.013	1.127	1.097
	Marzo	1.225	1.209	1.275	1.277	1.262	1.272	1.003	1.124	1.050
	Abril	1.218	s/i	1.313	1.265	1.233	1.254	998	1.125	1.022
	Mayo	1.218	s/i	1.263	1.274	1.249	1.246	903	1.101	1.029
Variación acumulada 2017 - 2018 (%)		-7,3	-7,5	-5,4	-6,0	-6,1	-7,5	-6,9	-8,7	-7,2

Fuente: elaborado por Odepa con información Afech A.G.

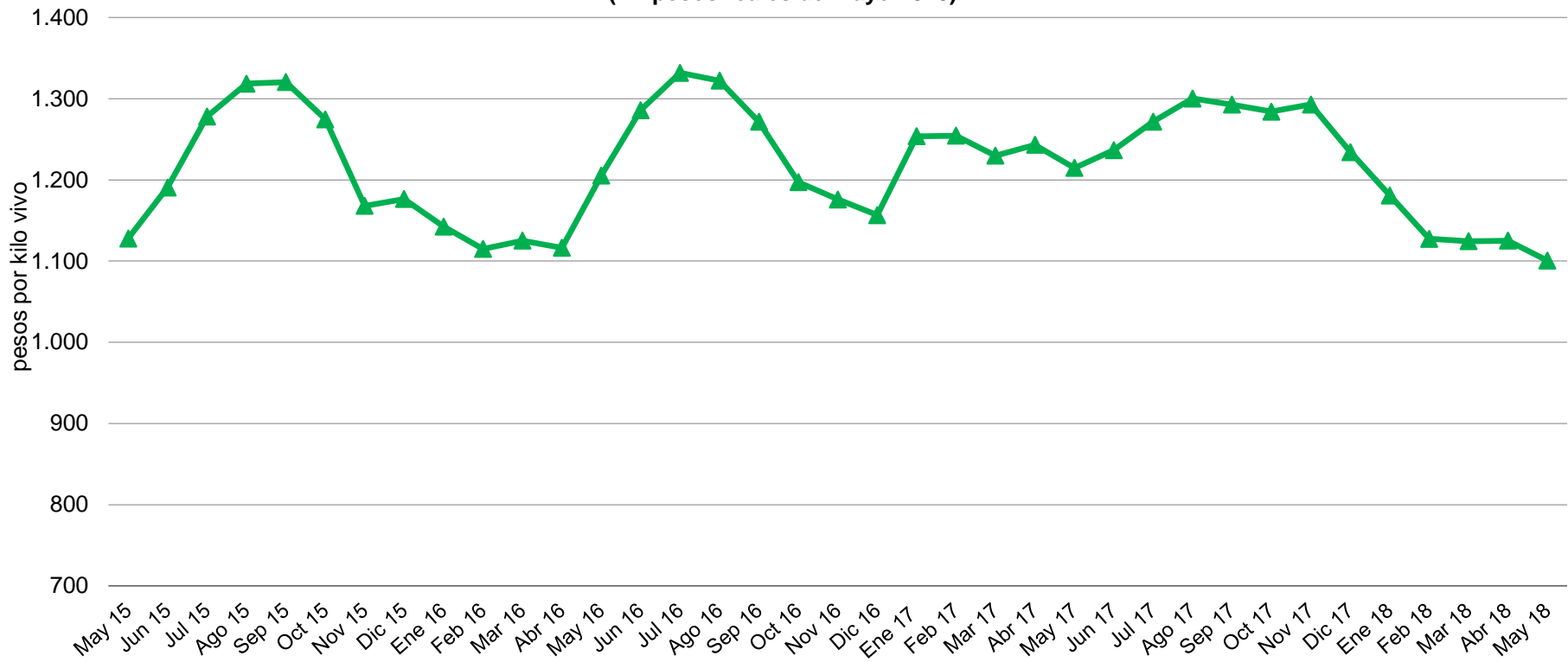
Nota: (p) indica cifras provisorias.

Gráfico 4
Precio promedio de novillo gordo a productor en la Región de Los Lagos
Período mayo 2010 - mayo 2018
(Pesos nominales sin IVA)



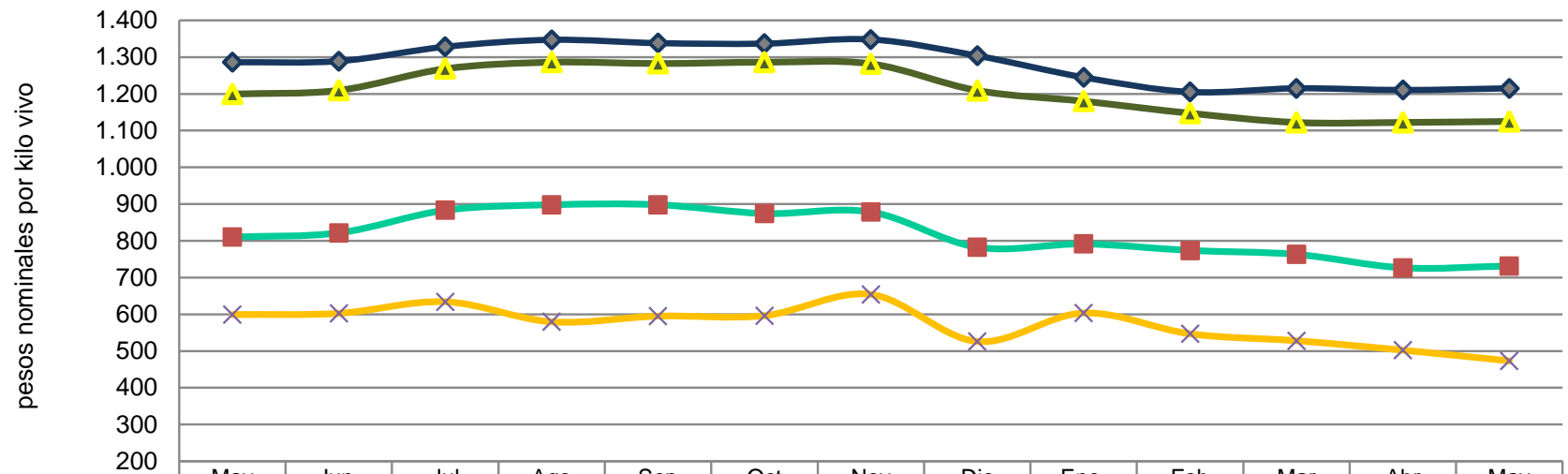
Fuente: elaborado por Odepa con información de Afech A.G.

Gráfico 5
Precio promedio de novillo gordo a productor en la Región de Los Lagos
Período mayo 2015 - mayo 2018
(En pesos reales de mayo 2018)



Fuente: elaborado por Odepa con información de Afech A.G.

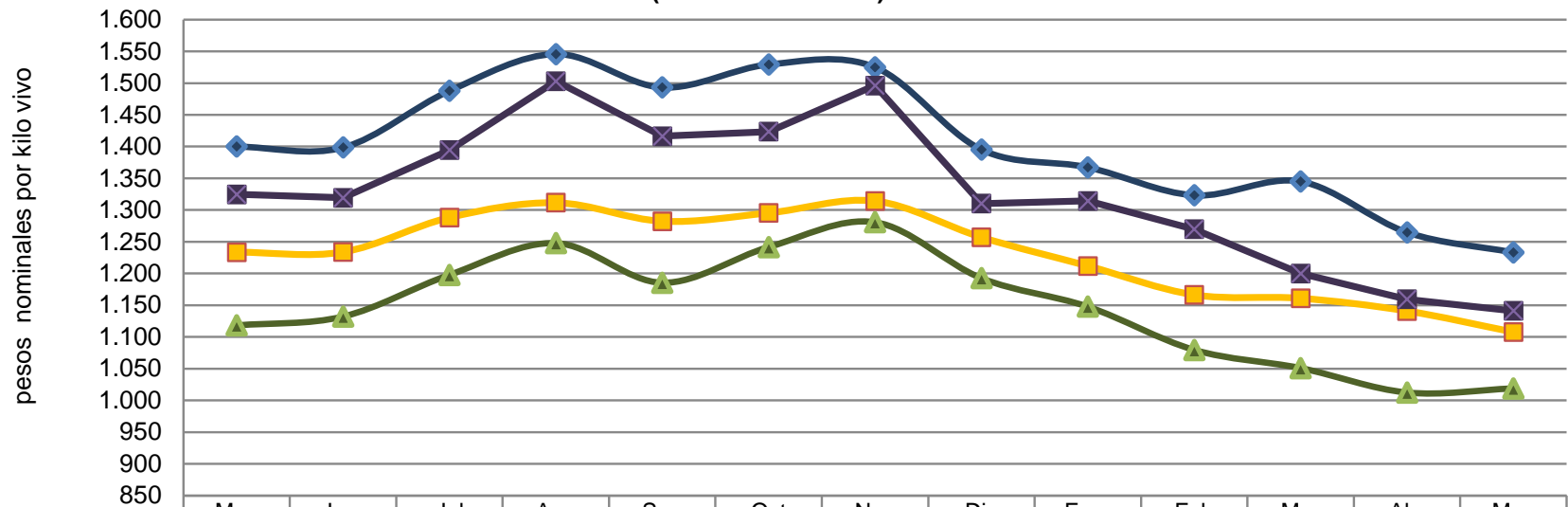
Gráfico 6
Precio nominal promedio nacional del ganado bovino para faena
Período may 2017 - may 2018
(Pesos por kilo vivo)



	May	Jun	Jul	Ago	Sep	Oct	Nov	Dic	Ene	Feb	Mar	Abr	May
◆ Novillo gordo	1.286	1.289	1.328	1.347	1.338	1.337	1.348	1.304	1.245	1.205	1.215	1.210	1.215
■ Vaca gorda	810	822	883	898	898	874	878	782	791	774	763	726	732
▲ Vaquilla gorda	1.199	1.209	1.268	1.286	1.282	1.286	1.282	1.209	1.180	1.147	1.122	1.122	1.125
× Vaca carnaza	599	603	634	579	595	596	654	526	603	547	528	502	473

Fuente: elaborado por Odepa con información de Afech A.G.

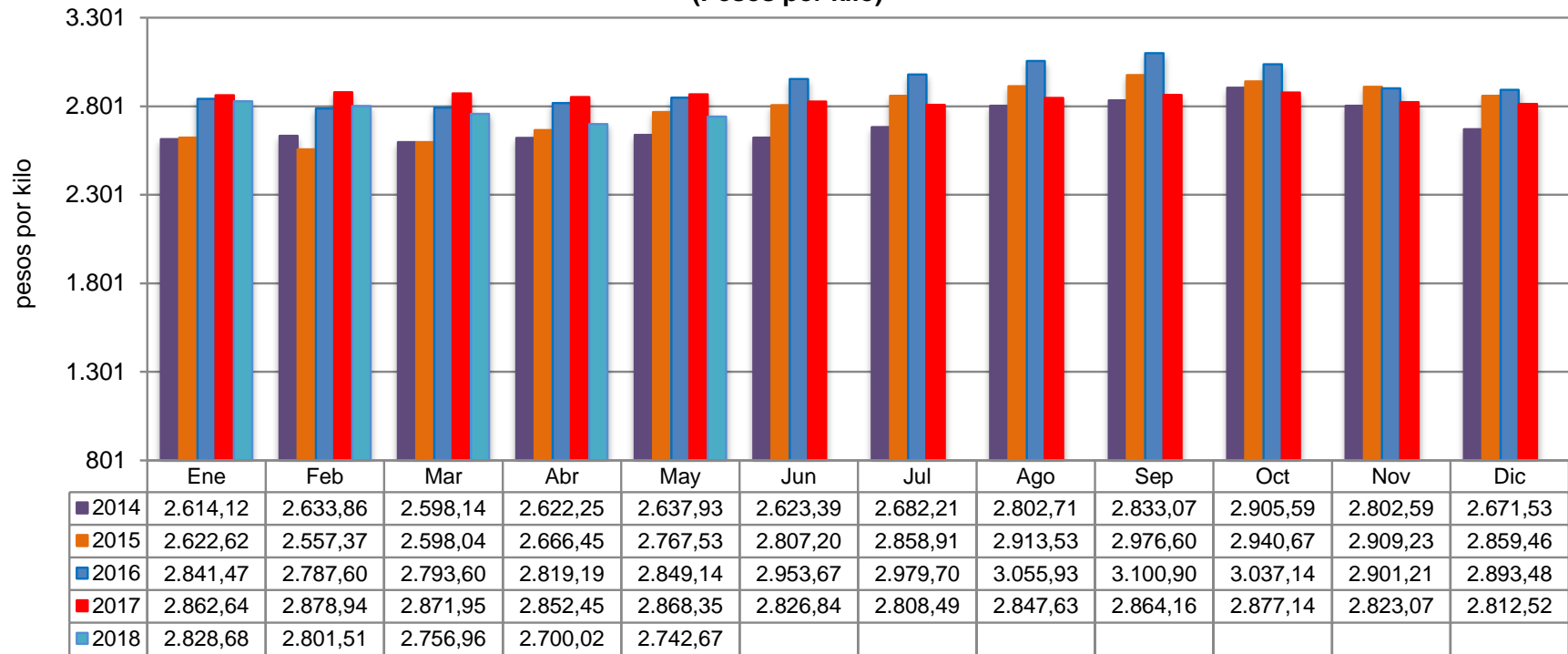
Gráfico 7
Precio nominal promedio nacional del ganado bovino para engorda y crianza
Período may 2017 - may 2018
(Pesos de kilo vivo)



	May	Jun	Jul	Ago	Sep	Oct	Nov	Dic	Ene	Feb	Mar	Abr	May
◆ Terneros	1.400	1.399	1.488	1.546	1.493	1.529	1.525	1.395	1.367	1.323	1.345	1.265	1.233
■ Novillo engorda	1.234	1.234	1.288	1.312	1.282	1.295	1.314	1.257	1.212	1.166	1.161	1.141	1.108
▲ Vaquilla engorda	1.118	1.132	1.198	1.248	1.185	1.242	1.281	1.193	1.148	1.080	1.051	1.013	1.019
✕ Terneras	1.325	1.319	1.394	1.503	1.416	1.423	1.496	1.310	1.314	1.270	1.200	1.159	1.141,12

Fuente: elaborado por Odepa con información de Afech A.G.

Gráfico 8
Evolución mensual del precio real de la carne en vara categoría "V"
Santiago - precios de mayo 2018
Período ene 2014 - may 2018
(Pesos por kilo)



Fuente: Odepa.

Cuadro 7
Exportaciones de carne de bovino por destino

País de destino	Cantidad (toneladas)				Valor (miles de USD FOB)					USD/tonelada		
	2017	Ene - May			2017	Ene - May				Ene - May		
		2017	2018	Var. 18/17 (%)		2017	2018	Var. 18/17 (%)	Part. 2018 (%)	2017	2018	Var. 18/17 (%)
China	4.195	1.703	2.188	28,5	14.242	5.613	8.136	44,9	49,4	3.296	3.718	12,8
Canadá	1.024	279	698	150,2	3.793	962	3.091	221,3	18,8	3.448	4.428	28,4
España	144	55	57	3,6	2.825	1.004	1.168	16,3	7,1	18.255	20.491	12,3
Cuba	489	149	279	87,2	1.907	567	1.070	88,7	6,5	3.805	3.835	0,8
Corea del Sur	447	203	216	6,4	1.686	760	877	15,4	5,3	3.744	4.060	8,4
Alemania	45	15	25	66,7	881	262	568	116,8	3,5	17.467	22.720	30,1
Costa Rica	446	394	97	-75,4	2.160	1.883	466	-75,3	2,8	4.779	4.804	0,5
Colombia	297	112	69	-38,4	1.592	595	363	-39	2,2	5.313	5.261	-1,0
Brasil	0	0	45		0	0	218		1,3		4.844	
Holanda	39	11	20	81,8	238	35	141	302,9	0,9	3.182	7.050	121,6
SUB - TOTAL	7.126	2.921	3.694	26,5	29.324	11.681	16.098	37,8	97,8	3.999	4.358	9,0
OTROS PAÍSES	391	283	33	-88,3	2.522	1.514	370	-75,6	2,3	5.350	11.212	109,6
TOTAL	7.517	3.204	3.727	16,3	31.846	13.195	16.468	24,8	100	4.118	4.419	7,3

Fuente: elaborado por Odepa con información del Servicio Nacional de Aduanas.

Nota: cifras sujetas a actualizaciones.

Cuadro 8								
Exportaciones de carne de bovino por principales productos y destinos								
País de destino	Código	Producto	Cantidad (toneladas)			Valor (miles USD FOB)		
			2017	Ene - May		2017	Ene - May	
				2017	2018		2017	2018
Alemania	02012000	Carne bovina en trozos sin deshuesar, fresca o refrigerada	1,8	1,8	0,6	27,3	27,3	9,1
Costa Rica			0,4	0,0	0,0	3,3	0,0	0,0
España			13,4	4,0	5,3	338,9	92,4	127,8
Francia			0,5	0,0	0,3	9,7	0,9	6,3
Grecia			0,1	0,0	0,0	1,0	0,0	0,0
Reino Unido			0,2	0,0	0,2	3,9	0,0	1,9
Suecia			0,1	0,1	0,0	6,0	3,1	0,0
Subtotal					16,6	6,0	6,3	390,1
Alemania	02013000	Carne bovina deshuesada fresca o refrigerada (total)	43,3	12,8	24,2	854,2	234,6	559,4
Brasil			0,0	0,0	44,8	0,0	0,0	217,8
Canadá			0,4	0,0	1,5	3,5	0,0	15,7
Colombia			1,6	0,8	0,0	48,2	23,6	0,0
Costa Rica			5,9	0,0	0,0	48,6	0,0	0,0
España			129,9	51,2	52,0	2.479,0	911,3	1.037,1
Estados Unidos			73,8	37,5	0,0	585,0	247,5	0,0
Francia			5,8	1,8	4,3	122,5	40,5	68,8
Holanda			0,6	0,0	0,0	14,9	0,0	0,0
Perú			0,2	0,2	0,3	3,1	3,1	4,9
Reino Unido			1,6	0,0	4,1	39,2	0,0	40,7
Suecia			3,4	1,5	1,3	116,8	52,3	42,0
Suiza			2,5	1,0	1,1	132,4	47,9	48,8
Subtotal			269,1	106,7	133,6	4.447,3	1.560,7	2.035,1
Canadá	2022000	Carne bovina los demás cortes (trozos) sin deshuesar, congeladas	6,9	0,0	0,0	33,3	0,0	0,0
China			3.078,0	1.267,0	1.530,4	8.819,7	3.594,3	4.765,9
Corea del Sur			275,9	122,4	145,9	880,9	380,7	537,7
Costa Rica			63,8	55,4	7,5	211,4	180,7	31,1
Cuba			3,0	0,0	0,1	18,6	0,0	0,6
España			0,0	0,0	0,2	0,0	0,0	3,3
Holanda			1,3	0,0	2,1	10,2	0,0	14,7
Japón			0,0	0,0	0,0	0,1	0,1	0,0
Perú			0,1	0,0	0,0	1,9	0,1	0,4
Subtotal					3.429,0	1.444,8	1.686,2	9.976,2
Canadá	02023000	Carne bovina deshuesada congelada (total)	1.016,5	278,9	696,6	3.755,7	962,0	3.075,3
China			1.117,5	435,6	621,9	5.422,4	2.018,4	3.251,9
Colombia			295,3	110,8	68,6	1.544,0	571,5	363,4
Corea del Sur			170,7	80,4	70,6	805,1	379,4	338,8
Costa Rica			376,0	339,0	89,6	1.896,7	1.702,7	434,6
Cuba			485,7	149,3	278,9	1.888,4	567,3	1.069,2
España			0,7	0,0	0,0	7,4	0,0	0,0
Estados Unidos			238,8	215,5	0,0	996,6	899,7	0,0
Francia			6,1	0,0	0,0	38,9	0,0	0,0
Grecia			1,5	0,0	0,0	18,5	0,0	0,0
Holanda			37,0	10,5	17,9	213,0	34,8	126,0
Hong Kong			1,9	0,0	2,1	6,0	0,0	8,8
Japón			12,2	3,7	5,2	131,4	19,0	48,2
Panamá			21,6	21,6	0,0	185,4	185,4	0,0
Perú			21,0	1,7	2,9	123,3	14,6	30,9
Terr. británico en América			0,0	0,0	0,2	0,0	0,0	1,9
Terr. francés en Australia			0,0	0,0	10,3	0,0	0,0	66,6
Subtotal			3.802,4	1.647,0	1.864,7	17.032,8	7.354,6	8.815,6
China	02021000	Carne bovina en canales o medias canales, congeladas	0,0	0,0	36,0	0,0	0,0	117,9
Subtotal			0,0	0,0	36,0	0,0	0,0	117,9
Total general			7.517,0	3.204,5	3.726,7	31.846,3	13.194,8	16.467,5

Fuente: elaborado por Odepa con información del Servicio Nacional de Aduanas.

Nota: cifras sujetas a actualizaciones.

Cuadro 9								
Exportaciones de subproductos bovinos por tipo y destinos								
País de destino	Código	Producto	Cantidad (toneladas)			Valor (miles USD FOB)		
			2017	Ene - May		2017	Ene - May	
				2017	2018		2017	2018
Corea del Sur	02062100	Despojos comestibles, lenguas de bovinos congeladas	0,1	0,0	7,4	0,9	0,0	58,6
Costa Rica			0,0	0,0	3,5	0,0	0,0	26,9
Francia			0,0	0,0	0,6	0,0	0,0	3,9
Japón			347,6	148,7	104,3	3.124,8	1.447,1	801,8
México			14,7	7,8	6,5	128,4	74,4	48,2
Subtotal			362,4	156,5	122,3	3.254,0	1.521,5	939,5
Canadá	02062900	Los demás despojos comestibles de bovinos, congelados	4,4	0,0	0,0	13,8	0,0	0,0
China			0,1	0,1	0,0	0,2	0,2	0,0
Corea del Sur			172,7	78,7	82,3	477,4	194,3	236,6
Hong Kong			339,7	128,8	75,3	823,6	284,2	219,7
Japón			143,5	59,3	59,8	559,3	214,9	273,2
México			170,7	76,1	76,2	252,4	113,1	119,9
Perú			115,2	51,8	41,2	156,7	71,7	55,8
Subtotal			946,2	394,8	334,8	2.283,5	878,4	905,2
Colombia	16025000	Las demás preparaciones de bovinos, incluidas las mezclas	3,1	0,0	0,0	20,6	0,0	0,0
Costa Rica			10,0	0,0	5,0	56,7	0,0	28,4
Cuba			442,3	175,7	211,9	1.252,4	507,2	597,4
Perú			24,3	0,0	8,2	126,9	0,0	44,7
Senegal			48,2	24,0	23,9	86,7	43,2	43,0
Terr. francés en Australia			0,0	0,0	1,0	0,0	0,0	4,7
Subtotal			528,0	199,7	249,9	1.543,3	550,4	718,1
Total general			1.836,5	751,0	707,1	7.080,8	2.950,4	2.562,8

Fuente: elaborado por Odepa con información del Servicio Nacional de Aduanas.
Nota: cifras sujetas a actualizaciones.

Cuadro 10								
Chile. Exportaciones de cuero por productos y destino								
País de destino	Código	Producto	Cantidad (toneladas)			Valor (miles USD FOB)		
			2017	Ene - May		2017	Ene - May	
				2017	2018		2017	2018
Croacia	41012000	Cueros y pieles enteras, en bruto, de bovinos y equinos hasta 8 kg secas, 10 kg para salados secos y 16 kg para los frescos, salados verdes (húmedos) o conservados de otro modo	20,1	0,0	0,0	25,6	0,0	0,0
Italia			14,8	0,0	0,0	63,5	0,0	0,0
Subtotal			34,9	0,0	0,0	89,2	0,0	0,0
Albania	41015000	Cueros y pieles enteras, en bruto, de bovinos y equinos de peso unitario > a 16 kg	19,3	0,0	0,0	29,2	0,0	0,0
Bosnia - Herzegovina			89,6	43,5	88,7	110,9	51,3	105,9
Bélgica			214,6	90,6	48,5	247,5	112,7	55,1
China			1.236,1	913,2	80,5	1.452,1	1.056,9	103,9
Croacia			190,9	103,6	58,2	232,2	128,8	73,3
Ecuador			36,9	0,0	0,0	49,2	0,0	0,0
España			265,2	40,6	68,4	313,1	54,8	63,7
Hong Kong			102,0	23,6	0,0	151,6	23,6	0,0
India			22,2	0,0	0,0	27,8	0,0	0,0
Italia			1.841,6	634,1	816,2	2.469,8	783,5	1.092,2
Japón			44,8	0,0	21,1	64,9	0,0	26,9
México			485,1	99,5	367,7	666,2	125,8	487,8
Polonia			0,0	0,0	23,0	0,0	0,0	37,5
Portugal			473,8	195,7	131,1	703,1	294,1	182,7
Reino Unido			20,2	20,2	0,0	20,4	20,4	0,0
Singapur			90,9	90,9	0,0	138,2	138,2	0,0
Tailandia	923,5	442,7	221,6	1.192,7	551,4	281,7		
Turquía	123,3	19,6	158,1	145,6	22,4	190,5		
Subtotal			6.180,1	2.717,8	2.082,9	8.014,5	3.363,8	2.701,0
Brasil	41041100	Cueros y pieles curtidos de bovinos o equinos, en estado húmedo (incluido el <i>wet blue</i> , plena flor sin dividir; divididos con la flor)	189,5	45,8	308,7	539,9	133,6	847,9
China			1.007,1	666,6	194,7	2.915,0	1.887,7	325,5
Colombia			1,4	0,0	0,0	31,3	0,0	0,0
El Salvador			19,8	19,8	0,0	73,0	73,0	0,0
España			36,1	19,4	16,3	99,7	53,9	34,1
Haití			100,7	19,1	18,7	270,9	53,7	54,0
Holanda			0,0	0,0	22,4	0,0	0,0	53,7
Hong Kong			87,9	23,2	15,5	375,1	118,0	74,7
India			55,9	0,0	43,8	169,6	0,0	135,6
Italia			2.451,2	714,7	1.202,7	6.270,1	1.951,0	2.943,2
Japón			0,0	0,0	21,7	0,0	0,0	100,0
México			112,9	0,0	21,5	283,8	0,0	44,6
Otros (país desconocido)			18,2	0,0	0,0	19,5	0,0	0,0
Pakistán			0,0	0,0	3,6	0,0	0,0	10,6
Portugal			0,0	0,0	23,0	0,0	0,0	89,7
Reino Unido			0,0	0,0	22,7	0,0	0,0	50,0
Sudáfrica			72,2	53,0	0,0	177,0	131,8	0,0
Taiwán			97,8	66,5	17,4	353,5	309,8	20,9
Turquía	0,0	0,0	23,2	0,0	0,0	84,0		
Ucrania	20,9	0,0	0,0	50,1	0,0	0,0		
Vietnam	204,3	68,3	0,0	266,8	90,3	0,0		
Subtotal			4.475,8	1.696,4	1.956,0	11.895,3	4.802,9	4.868,4
China	41041900	Los demás cueros y pieles curtidos de bovinos o equinos, en estado húmedo (incluido el <i>wet blue</i>)	512,8	250,2	331,4	759,1	349,1	389,0
Italia			0,0	0,0	23,4	0,0	0,0	95,5
Taiwán			0,0	0,0	25,3	0,0	0,0	26,2
Vietnam			403,6	149,8	25,6	540,8	201,3	26,3
Subtotal			916,4	399,9	405,6	1.300,0	550,5	537,1
Total general			11.607,2	4.814,1	4.444,5	21.298,9	8.717,3	8.106,5

Fuente: elaborado por Odepa con información del Servicio Nacional de Aduanas.

Nota: cifras sujetas a actualizaciones.

Cuadro 11
Importaciones de carne de bovino por origen

País de origen	Cantidad (toneladas)				Valor (miles de USD CIF)					USD/tonelada		
	2017	Ene - May			2017	Ene - May				Ene - May		
		2017	2018	Var. 18/17 (%)		2017	2018	Var. 18/17 (%)	Part. 2018 (%)	2017	2018	Var. 18/17 (%)
Brasil	62.928	20.884	42.631	104,1	289.598	96.309	191.523	98,9	43,5	4.612	4.493	-2,6
Paraguay	93.587	35.658	27.443	-23	444.352	171.141	141.753	-17,2	32,2	4.800	5.165	7,6
Argentina	27.980	11.693	11.958	2,3	164.182	68.194	72.722	6,6	16,5	5.832	6.081	4,3
Estados Unidos	8.662	3.573	2.864	-19,8	56.213	22.287	21.744	-2,4	4,9	6.238	7.592	21,7
Uruguay	5.129	2.095	1.857	-11,4	29.676	11.874	10.788	-9,1	2,5	5.668	5.809	2,5
Canadá	413	158	222	40,5	2.716	1.112	1.516	36,3	0,3	7.038	6.829	-3,0
Holanda	0	0	1		3	0	17		0		17.000	
Chile	45	0	0		206	0	0		0			
Australia	0	0	0		1	1	0		0			
Colombia	98	49	0		489	245	0		0	5.000		
SUB - TOTAL	198.842	74.110	86.976	17,4	987.436	371.163	440.063	18,6	100	5.008	5.060	1,0
OTROS PAÍSES	1	-1	1		1	1	-1	-200	0			
TOTAL	198.843	74.109	86.977	17,4	987.437	371.164	440.062	18,6	100	5.008	5.060	1,0

Fuente: elaborado por Odepa con información del Servicio Nacional de Aduanas.
Nota: cifras sujetas a actualizaciones.

Cuadro 12								
Importaciones de carne de bovino por productos y origen								
País de origen	Código	Producto	Cantidad (toneladas)			Valor (miles USD CIF)		
			2017	Ene - May		2017	Ene - May	
				2017	2018		2017	2018
Estados Unidos	02012000	Carne bovina en trozos sin deshuesar, fresca o refrigerada	379,2	161,8	97,8	2.674,0	1.019,3	840,8
Paraguay			23,8	0,0	0,0	79,8	0,0	0,0
Subtotal			403,0	161,8	97,8	2.753,8	1.019,3	840,8
Argentina	02013000	Carne bovina deshuesada, fresca o refrigerada (total)	27.285,0	11.283,7	11.806,1	161.470,5	66.666,4	72.002,1
Australia			0,0	0,0	0,0	0,8	0,8	0,0
Brasil			52.933,8	16.822,9	34.404,4	250.076,5	79.930,4	163.474,9
Canadá			297,7	110,5	203,2	1.637,8	595,6	1.299,6
Colombia			97,9	49,0	0,0	489,4	244,9	0,0
Estados Unidos			6.686,1	3.015,9	1.364,6	41.547,3	18.220,8	10.802,6
Holanda			0,0	0,0	0,7	0,0	0,0	16,8
Paraguay			84.337,3	32.615,5	26.642,3	415.168,5	161.568,2	139.033,8
Uruguay			4.727,6	1.809,1	1.800,5	27.798,4	10.523,7	10.542,7
Subtotal			176.365,4	65.706,6	76.221,8	898.189,2	337.750,8	397.172,5
Canadá	02022000	Carne bovina, los demás cortes (trozos) sin deshuesar, congelada	56,5	19,9	8,2	421,1	167,6	85,2
Estados Unidos			250,8	171,5	131,2	1.734,6	1.110,0	991,1
Subtotal			307,3	191,4	139,5	2.155,7	1.277,6	1.076,2
Argentina	02023000	Carne bovina deshuesada congelada (total)	695,4	409,2	151,6	2.711,3	1.528,0	719,7
Brasil			9.994,0	4.060,9	8.227,1	39.521,2	16.378,5	28.048,1
Canadá			59,3	28,0	10,9	657,4	349,3	131,0
Chile			45,3	0,0	0,0	205,7	0,0	0,0
Estados Unidos			1.346,3	223,4	1.270,0	10.257,6	1.937,0	9.109,5
Holanda			0,2	0,0	0,0	3,3	0,0	0,0
Paraguay			9.225,9	3.042,3	801,0	29.104,1	9.572,6	2.719,1
Uruguay			401,1	285,5	57,0	1.877,4	1.350,5	245,1
Subtotal			21.767,5	8.049,3	10.517,6	84.337,9	31.116,0	40.972,4
Total general			198.843	74.109	86.977	987.437	371.164	440.062

Fuente: elaborado por Odepa con información del Servicio Nacional de Aduanas.

Nota: cifras sujetas a actualizaciones.

Cuadro 13
Importaciones de subproductos bovinos por tipo y origen

País de origen	Código	Producto	Cantidad (toneladas)			Valor (miles USD CIF)		
			2017	Ene - May		2017	Ene - May	
				2017	2018		2017	2018
Canadá	02062200	Despojos comestibles, hígados de bovinos congelados	437,6	151,2	413,3	353,2	117,7	334,8
Estados Unidos			1.293,9	410,1	621,1	1.111,8	388,7	562,7
Subtotal			1.731,5	561,3	1.034,4	1.465,0	506,4	897,5
Canadá	02062900	Los demás despojos comestibles de bovinos, congelados	18,8	9,3	3,8	44,1	28,2	9,4
Estados Unidos			191,8	46,5	84,1	389,5	109,2	204,7
México			0,0	0,0	13,2	0,0	0,0	66,8
Subtotal			210,5	55,8	101,1	433,6	137,4	280,9
Alemania	16025000	Las demás preparaciones de bovinos, incluidas las mezclas	0,2	0,2	0,2	0,9	0,9	1,0
Argentina			53,0	37,9	0,0	258,4	184,3	0,0
Brasil			305,5	78,6	57,5	1.632,2	480,2	324,7
Corea del Sur			0,2	0,0	0,0	0,4	0,0	0,0
España			55,0	30,2	20,0	269,7	146,5	100,0
Estados Unidos			258,1	109,8	156,3	1.402,5	503,2	888,3
Italia			0,0	0,0	0,0	0,0	0,0	0,0
México			764,8	293,3	94,9	2.840,2	1.378,7	356,3
Reino Unido			0,0	0,0	0,0	0,1	0,1	0,0
Uruguay			0,0	0,0	0,0	0,8	0,8	0,0
Subtotal			1.436,8	550,1	328,8	6.405,2	2.694,7	1.670,4
Total general			3.378,8	1.167,1	1.464,2	8.303,8	3.338,6	2.848,7

Fuente: elaborado por Odepa con información del Servicio Nacional de Aduanas.

Nota: cifras sujetas a actualización.

Cuadro 14								
Importaciones de cueros por tipos y origen								
País de origen	Código	Producto	Cantidad (toneladas)			Valor (miles USD CIF)		
			2017	Ene- May		2016	Ene- May	
				2016	2017		2016	2017
Argentina	41015000	Cueros y pieles enteras, en bruto, de bovinos y equinos de peso unitario > a 16 kg	102,4	26,1	121,3	154,8	22,7	178,6
Chile			20,2	0,0	41,2	32,3	0,0	53,4
Subtotal			122,6	26,1	162,5	187,1	22,7	231,9
Argentina	41041100	Cueros y pieles curtidos de bovinos o equinos, en estado húmedo (incluido el <i>wet blue</i> , plena flor sin dividir; divididos con la flor)	19,2	0,0	0,2	104,3	0,0	6,0
Australia			88,9	15,6	17,3	523,6	99,8	90,1
Bolivia			0,1	0,0	0,0	1,2	0,0	0,0
Brasil			0,8	0,8	0,8	12,9	12,9	5,5
Ecuador			32,0	15,5	0,0	99,2	51,8	0,0
Paraguay			2,3	2,3	0,0	6,6	6,6	0,0
Turquía			3,2	3,2	0,0	18,8	18,8	0,0
Uruguay			0,0	0,0	18,0	0,0	0,0	76,9
Subtotal			146,5	37,3	36,2	766,4	189,8	178,5
Argentina	41041900	Los demás cueros y pieles curtidos de bovinos o equinos, en estado húmedo (incluido el <i>wet blue</i>)	6,5	0,0	1,8	22,2	0,0	26,8
Australia			3,7	3,7	0,0	6,1	6,1	0,0
Bolivia			17,7	17,6	0,0	73,7	70,1	0,0
Brasil			40,4	19,8	0,0	27,2	12,7	0,0
Subtotal			68,3	41,1	0,0	129,2	88,9	0,0
Total general			337,4	104,5	198,7	1.082,7	301,5	410,4

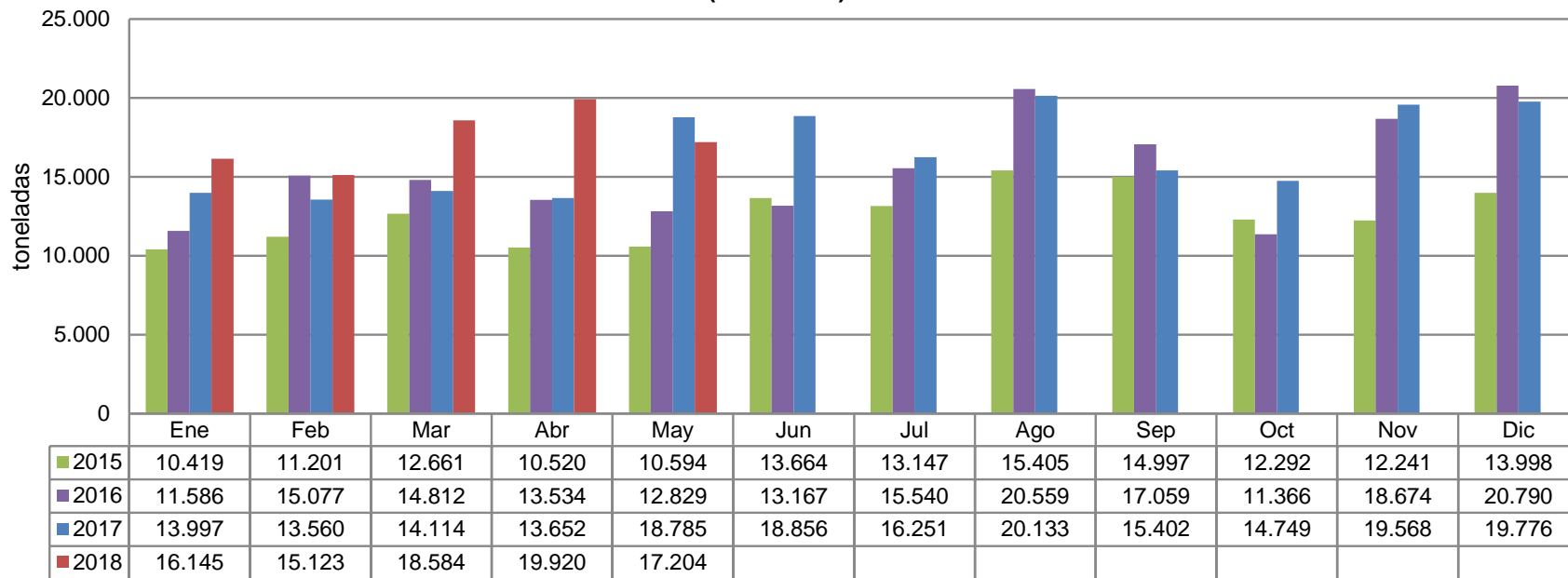
Fuente: elaborado por Odepa con información del Servicio Nacional de Aduanas.
Nota: cifras sujetas a actualizaciones.

Cuadro 15
Exportación de animales en pie (Código 01022900)

Pais de destino	Número de Cabezas					VALOR (MILES DE US\$ FOB)				
	Totales		Ene - May			Totales		Ene - May		
	2016	2017	2016	2017	2018	2016	2017	2016	2017	2018
Perú	0	491	0	476	99	0	719	0	697	176
China	0	12.519	0	2.942	0	0	14.178	0	3.112	0
Turquía	22.966	0	6.424	0	0	17.712	0	4.704	0	0
Ecuador	0	840	0	0	0	0	932	0	0	0
Paraguay	40	0	0	0	0	28	0	0	0	0
Total general	23.006	13.850	6.424	3.418	99	17.740	15.830	4.704	3.809	176

Fuente: elaborado por Odepa con información del Servicio Nacional de Aduanas e INE.

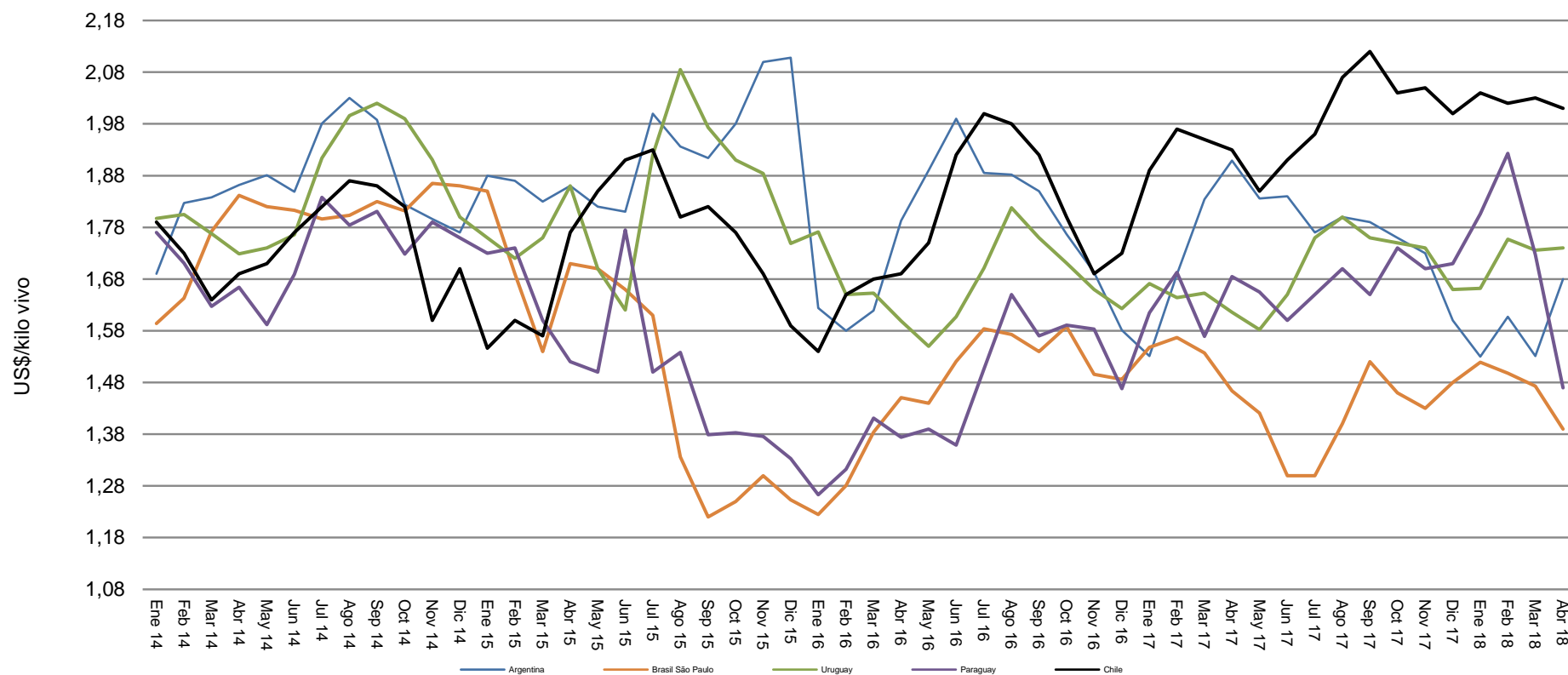
Gráfico 9
Importaciones mensuales de carne bovina
Período ene 2015 - may 2018
(Toneladas)



Fuente: elaborado por Odepa con datos del Servicio Nacional de Aduanas.

Nota: cifras sujetas a actualizaciones.

Gráfico 10
Precios mensuales de novillo vivo en países del Mercosur y Chile. Período ene 2014 - abr 2018
(USD/Kg vivo)



Fuente: elaborado por Odepa con información del Ministerio de Agroindustria de Argentina y AFECH A.G

Cuadro 16
Disponibilidad aparente de carnes por habitante
Período 2001-2017
(Kilos)

Año	Bovino	Ovino	Porcino	Aves	Otras	Total
2001	22,1	0,4	17,9	29,4	0,7	70,5
2002	22,1	0,4	19,4	27,6	0,7	70,2
2003	23,1	0,3	19,1	27,7	0,6	70,8
2004	24,3	0,3	18,4	30,8	0,6	73,7
2005	25,3	0,2	19,4	30,5	0,5	75,0
2006	22,1	0,3	22,6	34,1	0,6	79,0
2007	23,9	0,3	23,6	33,3	0,5	81,0
2008	22,2	0,4	25,1	33,4	0,5	81,2
2009	22,6	0,3	24,1	32,0	0,4	79,1
2010	23,8	0,2	24,4	33,4	0,4	81,9
2011	21,7	0,3	25,6	36,7	0,5	84,7
2012	22,5	0,3	27,0	36,9	0,5	87,2
2013	24,4	0,2	26,7	37,3	0,4	89,4
2014	24,9	0,2	24,2	37,0	0,4	87,2
2015	24,3	0,2	23,6	38,9	0,5	87,5
2016	26,7	0,2	23,7	41,2	0,4	92,2
2017	26,7	0,2	24,6	41,1	0,4	93,0

Nota: otras carnes comprende equino y caprino. La estimación no considera cambios de *stock*, por lo cual las cifras de disponibilidad aparente son sólo aproximadas. Corresponden a kilos netos, con o sin hueso, salvo en el caso de la carne bovina, en que se ha efectuado la equivalencia a carne en vara.

Fuente: elaborado por Odepa con información del Servicio Nacional de Aduanas e INE.