



Boletín de la papa

Mayo 2013



Boletín de la papa
Mayo 2013

Bernabé Tapia Cruz

Publicación de la Oficina de Estudios y Políticas Agrarias (Odepa)
del Ministerio de Agricultura, Gobierno de Chile
www.odepa.gob.cl

Director y Representante Legal
Gustavo Rojas Le-Bert

Se puede reproducir total o parcialmente citando la fuente



CONTENIDO

Comentario	Descripción	Página
1	Precio de la papa en mercados mayoristas	4
2	Precio de la papa en mercados minoristas	4
3	Superficie, producción y rendimiento	4
4	Intenciones de siembra	4
5	Comercio exterior de productos derivados de papa	5

Cuadro	Descripción	Página
1	Precios mensuales promedio de papa en mercados mayoristas de Santiago	6
2	Precios diarios de papa según variedad en los mercados mayoristas de Santiago	7
3	Precios mensuales de papa en supermercados y ferias libres de Santiago	8
4	Precios de papa en supermercados y ferias libres de la ciudad de Talca	9
5	Superficie, producción y rendimiento de papa	10
6	Superficie regional de papa entre las regiones de Coquimbo y Los Lagos	11
7	Producción regional de papa entre las regiones de Coquimbo y Los Lagos	12
8	Rendimiento regional de papa entre las regiones de Coquimbo y Los Lagos	13
9	Exportaciones chilenas de productos derivados de papa por producto y país de destino	14
10	Importaciones chilenas de productos derivados de papa por producto y país de origen	15

Gráfico	Descripción	Página
1	Precio promedio mensual de papa en los mercados mayoristas de Santiago	6
2	Precio promedio diario de papa en los mercados mayoristas de Santiago	7
3	Precios mensuales de papa en supermercados y ferias libres de Santiago	8
4	Precios de papa en supermercados y ferias libres de la ciudad de Talca	9
5	Evolución de la superficie y producción de papa	10
6	Superficie regional de papa entre las regiones de Coquimbo y Los Lagos	11
7	Producción regional de papa entre las regiones de Coquimbo y Los Lagos	12
8	Rendimiento regional de papa entre las regiones de Coquimbo y Los Lagos	13

COMENTARIOS

1. Precios de la papa en mercados mayoristas: precios en alza

En abril, el precio promedio de la papa en los mercados mayoristas de Santiago llegó a \$ 8.950 por saco de 50 kilos, valor 13,9% superior al del mes anterior y 9,8% por sobre el de igual mes del año 2012 (cuadro 1).

A partir de mediados de febrero se ha observado una tendencia al alza en el precio promedio diario en los mercados mayoristas de Santiago. En los primeros días de mayo el precio ha superado los \$ 11 mil por saco de 50 kilos (cuadro 2 y gráfico 2). Las lluvias de fines de abril habrían detenido la cosecha en el sur, lo que explica en parte esta alza en los mercados. Otro factor que estaría afectando la oferta es que algunos productores y comercializadores estarían guardando parte de la producción de papa de guarda, en busca de mejores precios. Sin embargo, se espera que en las próximas semanas se estabilicen, ya que el actual nivel de precios es atractivo para los productores y se reanudarían las cosechas en el sur.

2. Precio de la papa en mercados minoristas: estables en supermercados y leve alza en ferias

En el monitoreo de precios a consumidor que realiza Odepa en la ciudad de Santiago, no se observó mayor variación en los supermercados en abril respecto al mes anterior, con un promedio de \$ 602 por kilo, mientras que en ferias libres se vio un alza de 5,9%, alcanzando a \$ 374 por kilo (cuadro 3).

En el mes de abril, el precio promedio de las ferias fue 38% más bajo respecto de los supermercados (gráfico 3).

Respecto a los precios de la ciudad de Talca, monitoreados por la Secretaría Ministerial de Agricultura de la Región del Maule, se han observado alzas en supermercados y ferias. A fines de abril el precio fue de \$ 634 por kilo en supermercados y \$ 358 en ferias (cuadro 4).

3. Superficie, producción y rendimiento: sube la superficie sembrada y se espera una mayor producción

Los resultados preliminares de la encuesta del INE sobre la superficie sembrada con cultivos anuales para la temporada 2012/13 indicaron un crecimiento de 19% para la papa, con una superficie de 49.576 hectáreas. Los altos precios del tubérculo durante el año 2012 hicieron que los agricultores aumentaran las siembras para esta temporada (cuadros 1 y 5).

En los resultados regionales de superficie del INE de la temporada 2012/13 (cuadro 6) se puede observar que la mayor superficie está en la Región de la Araucanía, con 14.459 hectáreas, seguida por la Región de Los Lagos, con 10.012 hectáreas, y la Región del Bío Bío, con 8.372 hectáreas.

Las cifras de pronóstico de cosecha de la actual temporada realizado por INE, indican un rendimiento de 25,8 toneladas por hectárea, que sería un 2% inferior al de la anterior. Con estos resultados preliminares, se estima una cosecha total de 1.279.061 toneladas, que es un 17% superior a la anterior temporada (cuadro 5).

4. Intenciones de siembra: sube la superficie para la temporada actual

Los resultados del segundo estudio de intenciones de siembra del INE para la temporada 2012/13, realizado en octubre pasado, indicaron un aumento de 8,2%, cifra algo menor que la del primer estudio, que arrojó un resultado de 9,7%. Esta tendencia fue confirmada por el resultado de la encuesta de superficie sembrada, que indicó un aumento de 19% (cuadros 1 y 5).

5. Comercio exterior de productos derivados de papa: exportaciones estables y más importaciones

La balanza comercial de los derivados de papa fue negativa en USD 71,6 millones en el año 2012: se importaron productos por un valor CIF de USD 74 millones y se exportaron por un valor FOB de USD 2,4 millones (cuadros 9 y 10).

El valor de las exportaciones disminuyó en 20,3% respecto al año anterior y el de las importaciones aumentó en 42%.

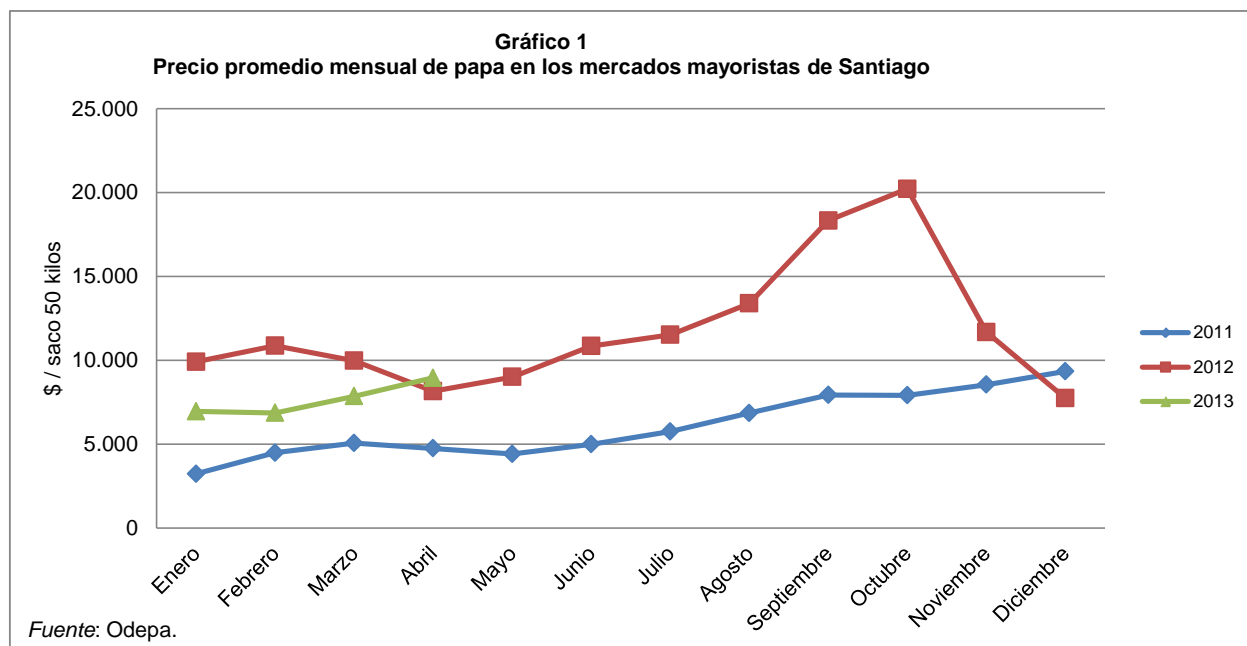
A abril del presente año, las exportaciones sumaron USD 672 mil, cifra 3,3% superior a la registrada en el mismo período del año pasado. Destacó el crecimiento de las ventas de papas preparadas sin congelar a Uruguay; de copos a los Países Bajos, Argentina y Colombia, y de harina de papa a Colombia. Entre las disminuciones destacan las menores ventas de harina de papa a Brasil y Colombia.

Las importaciones entre enero y abril sumaron USD 29 millones y fueron 29,6% superiores a las del mismo período del año pasado. Los mayores aumentos se observaron en las importaciones de papas preparadas congeladas desde Bélgica, Países Bajos y Alemania; puré de papas desde Estados Unidos y Países Bajos; y papas preparadas sin congelar de Estados Unidos.

Cuadro 1
Precio promedio mensual de papa en mercados mayoristas de Santiago
 (\$ nominales sin IVA/ envase 50 kilos)

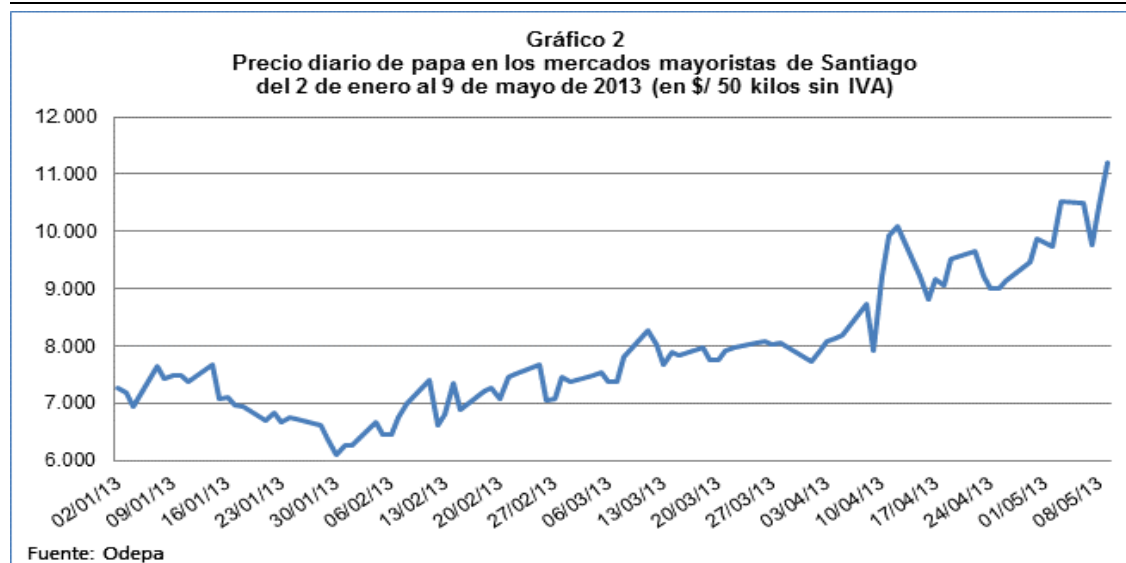
Mes	Año			Variación (%)	
	2011	2012	2013	Mensual	Anual
Enero	3.229	9.910	6.955	-10,1	-29,8
Febrero	4.483	10.867	6.859	-1,4	-36,9
Marzo	5.068	9.976	7.855	14,5	-21,3
Abril	4.747	8.148	8.950	13,9	9,8
Mayo	4.412	9.006			
Junio	4.992	10.846			
Julio	5.742	11.526			
Agosto	6.854	13.396			
Septiembre	7.925	18.331			
Octubre	7.913	20.218			
Noviembre	8.543	11.680			
Diciembre	9.342	7.739			
Promedio aritmético año	6.104	11.804			
Promedio ene-abr	4.382	9.725	7.655		-21,3

Fuente: Odepa.



Cuadro 2
Precios diarios de papa según variedad en los mercados mayoristas de Santiago
 (\$ nominales sin IVA/ 50 kilos)

Fecha	Asterix	Cardinal	Désirée	Karu	Pukará	Yagana	Promedio ponderado
21-03-2013	7.863		7.940	7.966	7.960		7.935
22-03-2013	8.333		7.792	7.868	7.853		7.989
25-03-2013	8.305			7.831	7.950		8.059
26-03-2013	8.218		7.703	8.284	7.820		8.073
27-03-2013	8.382		8.265	7.715	7.740		8.037
28-03-2013	8.239		7.981	7.939	7.790		8.056
01-04-2013	7.719		7.899	7.609			7.720
02-04-2013	8.094		7.653	7.934	7.733		7.908
03-04-2013	8.282		8.178	7.845	8.000		8.080
04-04-2013	8.127		7.994	8.359	7.758		8.138
05-04-2013	8.247		8.015	8.318	8.042		8.184
08-04-2013	8.864		8.909	8.614	8.626		8.723
09-04-2013	8.116		7.851	7.875	7.722		7.910
10-04-2013	9.147		9.055	9.885	8.867		9.236
11-04-2013	9.756		9.857	10.194	9.723		9.930
12-04-2013	9.805		10.269	10.831	9.709		10.100
15-04-2013	9.732		9.052	9.293	8.633		9.222
16-04-2013	8.861		8.449	9.019	8.473		8.805
17-04-2013	8.880		9.209	9.526	9.068		9.157
18-04-2013	8.688		9.093	9.578	8.918		9.049
19-04-2013	9.462		9.190	9.617	9.773		9.530
22-04-2013				9.647			9.647
23-04-2013	9.628			8.940	8.764		9.225
24-04-2013	8.824		8.888	9.368	8.909		9.012
25-04-2013	9.173		8.993	9.145	8.604		9.007
26-04-2013	9.352		9.072	9.005	9.117		9.147
29-04-2013	9.718		9.121	9.696	9.205		9.475
30-04-2013	9.964		9.972	9.955	9.441		9.869
02-05-2013	9.950		9.870	9.799	9.368		9.728
03-05-2013	10.942			10.366	10.296	9.390	10.531
06-05-2013	10.566			10.576	10.288		10.501
07-05-2013	9.904		10.029	9.598	9.548		9.759
08-05-2013	10.898		10.204	10.232	10.239		10.446
09-05-2013	11.583	11.765		11.042	10.661	10.271	11.198

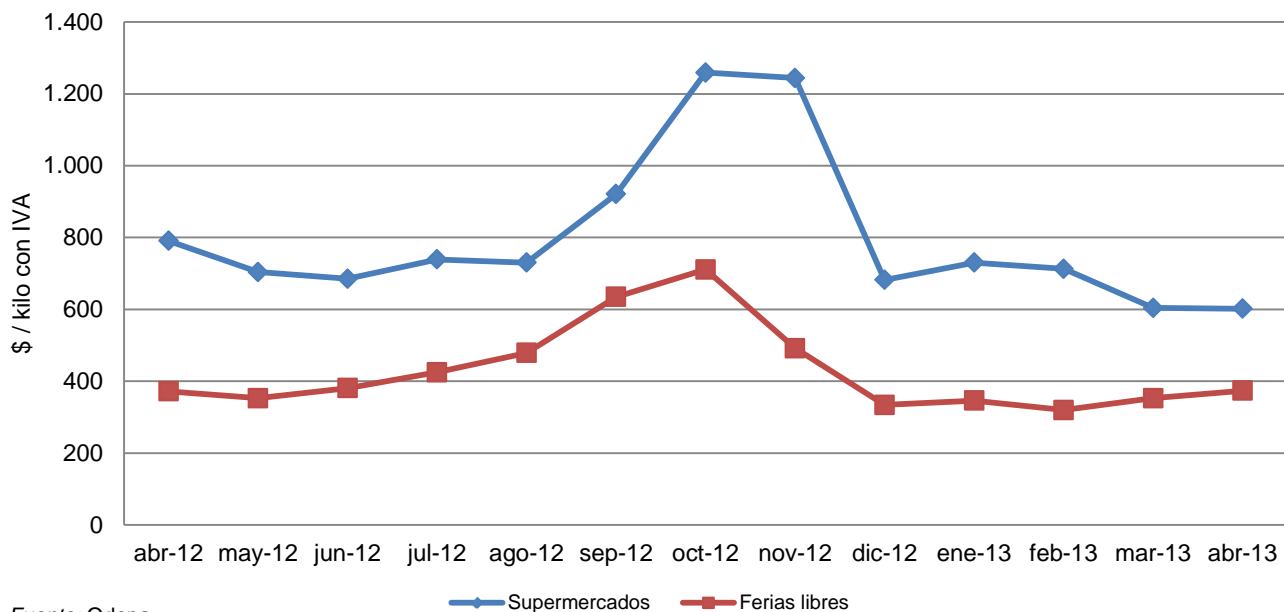


Cuadro 3
Precios mensuales de papa en supermercados y ferias libres de Santiago
(\$ / kilo con IVA)

Mes	Supermercados				Ferias libres			
	Año		Variación (%)		Año		Variación (%)	
	2012	2013	Mensual	Anual	2012	2013	Mensual	Anual
Enero	836	730	7,0	-12,7	340	346	3,6	1,9
Febrero	814	713	-2,3	-12,4	427	320	-7,5	-25,1
Marzo	815	604	-15,3	-25,9	407	353	10,3	-13,3
Abril	791	602	-0,3	-23,9	372	374	5,9	0,5
Mayo	704				353			
Junio	685				381			
Julio	739				425			
Agosto	730				479			
Septiembre	921				635			
Octubre	1.259				711			
Noviembre	1.244				492			
Diciembre	682				334			
Promedio año	852				446			
Promedio ene-abr	814	662		-18,6	386	348		-9,9

Fuente: Odepa.

Gráfico 3
Precios mensuales de papa en supermercados y ferias libres de Santiago

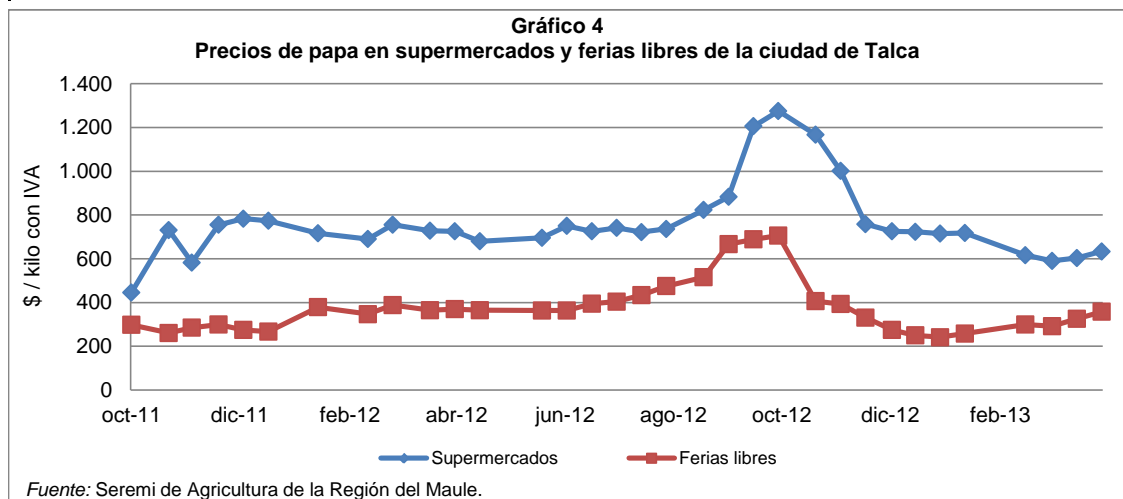


Fuente: Odepa .

Cuadro 4
Precios de papa en supermercados y ferias libres de la ciudad de Talca
(\$ / kilo con IVA)

Fecha	Supermercados		Ferias libres	
	\$ / kilo	Variación (%)	\$ / kilo	Variación (%)
26-10-2011	445	2,6	299	-3,2
16-11-2011	731	64,3	261	-12,7
29-11-2011	583	-20,3	285	9,2
14-12-2011	755	29,6	300	5,3
28-12-2011	784	3,8	275	-8,3
11-01-2012	773	-1,3	267	-3,0
08-02-2012	717	-7,3	379	42,1
07-03-2012	690	-3,7	347	-8,4
21-03-2012	756	9,6	389	12,0
11-04-2012	729	-3,6	365	-6,2
25-04-2012	726	-0,4	370	1,4
09-05-2012	680	-6,2	365	-1,4
13-06-2012	696	2,2	364	-0,2
27-06-2012	750	7,8	363	-0,2
11-07-2012	726	-3,2	395	8,7
25-07-2012	741	2,1	404	2,4
08-08-2012	722	-2,5	433	7,2
22-08-2012	736	1,9	475	9,6
12-09-2012	824	11,9	517	8,8
26-09-2012	883	7,3	667	29,0
10-10-2012	1.206	36,5	689	3,3
24-10-2012	1.275	5,7	706	2,4
14-11-2012	1.167	-8,4	407	-42,4
28-11-2012	1.002	-14,2	393	-3,3
12-12-2012	758	-24,3	332	-15,6
27-12-2012	726	-4,3	275	-17,1
09-01-2013	724	-0,3	250	-9,1
23-01-2013	715	-1,2	242	-3,3
06-02-2013	718	0,5	258	6,9
12-03-2013	617	-14,1	300	16,1
27-03-2013	590	-4,3	293	-2,5
10-04-2013	603	2,3	326	11,3
24-04-2013	634	5,0	358	10,0

Fuente: Seremi de Agricultura de la Región del Maule.

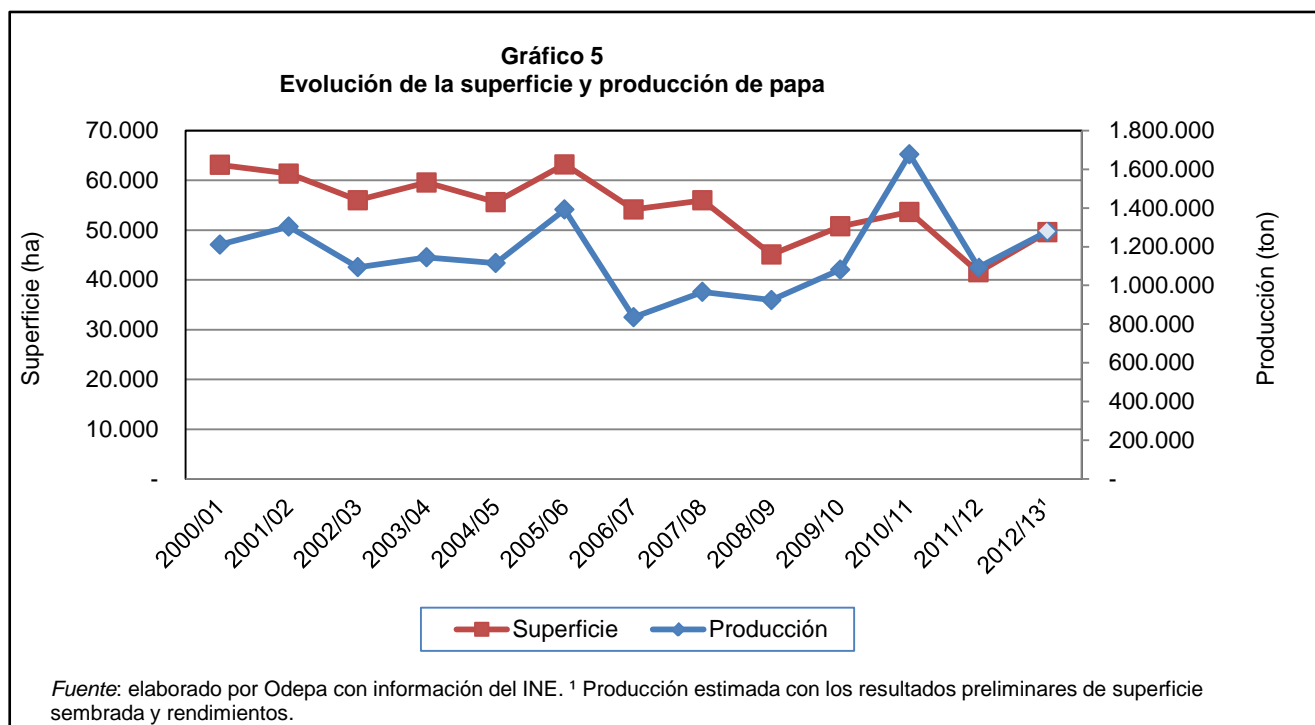


Cuadro 5
Superficie, producción y rendimiento de papa a nivel nacional

Año agrícola	Superficie (ha)	Producción (ton)	Rendimiento (ton/ha)
2000/01	63.110	1.210.044	19,2
2001/02	61.360	1.303.268	21,2
2002/03	56.000	1.093.728	19,5
2003/04	59.560	1.144.170	19,2
2004/05	55.620	1.115.736	20,1
2005/06	63.200	1.391.378	22,0
2006/07	54.145	834.860	15,4
2007/08	55.976	965.940	17,3
2008/09	45.078	924.548	20,5
2009/10	50.771	1.081.349	21,3
2010/11	53.653	1.676.444	31,3
2011/12	41.534	1.093.452	26,3
2012/13 ¹	49.576	1.279.061	25,8

Fuente: elaborado por Odepa con información del INE.

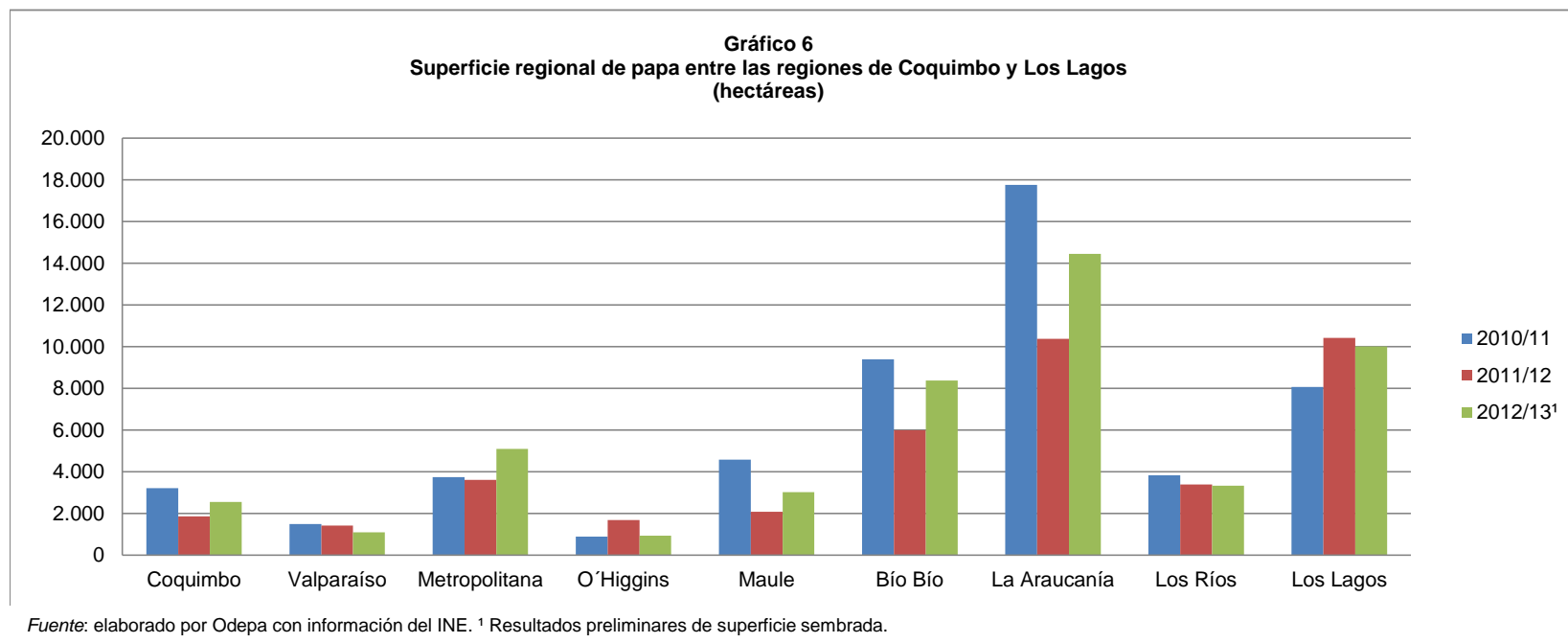
¹ Producción estimada con los resultados preliminares de superficie sembrada y rendimientos.



Cuadro 6
Superficie regional de papa entre las regiones de Coquimbo y Los Lagos
(hectáreas)

Año agrícola	Región de Coquimbo	Región de Valparaíso	Región Metropolitana	Región de O'Higgins	Región del Maule	Región del Bío Bío	Región de La Araucanía	Región de Los Ríos	Región de Los Lagos
2001/02	5.960	1.480	4.280	2.960	4.170	5.240	18.030		17.930
2002/03	5.420	1.190	4.090	3.140	3.850	5.690	15.000		16.310
2003/04	5.400	1.200	4.000	3.450	3.800	6.400	16.800		17.200
2004/05	4.960	1.550	3.260	2.820	2.800	6.290	15.620		17.010
2005/06	5.590	1.870	4.000	3.410	3.740	6.600	17.980		18.700
2006/07	3.237	2.184	5.237	1.711	3.369	8.441	14.059	3.971	11.229
2007/08	3.520	2.040	5.610	1.570	3.430	8.100	14.800	4.240	11.960
2008/09	2.996	606	2.760	259	2.183	7.025	13.473	4.567	10.522
2009/10	3.421	447	3.493	1.981	4.589	8.958	16.756	3.767	6.672
2010/11	3.208	1.493	3.750	887	4.584	9.385	17.757	3.839	8.063
2011/12	1.865	1.421	3.607	1.681	2.080	5.998	10.383	3.393	10.419
2012/13 ¹	2.546	1.103	5.104	942	3.017	8.372	14.459	3.334	10.012

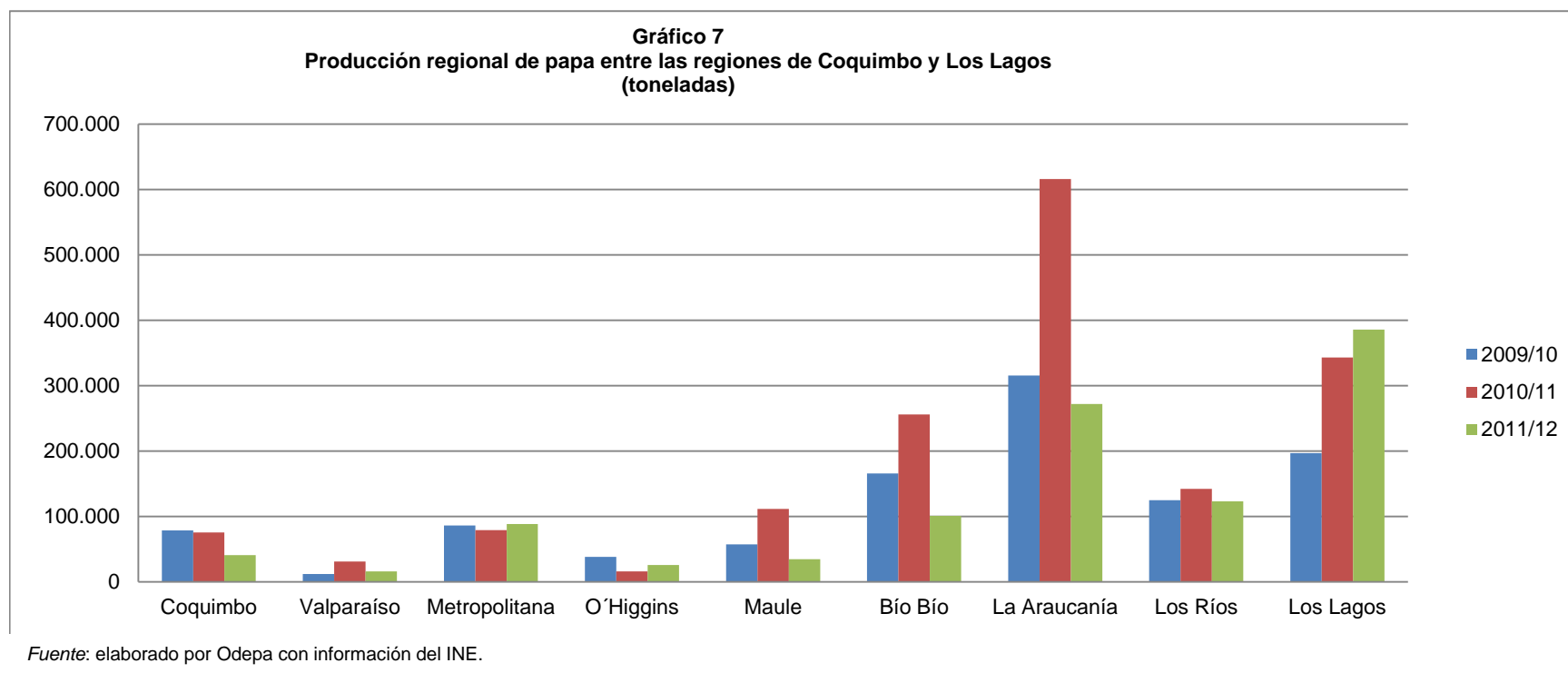
Fuente: elaborado por Odepa con información del INE. ¹ Resultados preliminares de superficie sembrada.



Cuadro 7
Producción regional de papa entre las regiones de Coquimbo y Los Lagos
(toneladas)

Año agrícola	Región de Coquimbo	Región de Valparaíso	Región Metropolitana	Región de O'Higgins	Región de Maule	Región del Bío Bío	Región de La Araucanía	Región de Los Ríos	Región de Los Lagos
2001/02	131.241	21.403	82.529	49.670	62.219	104.594	420.347		419.319
2002/03	110.721	14.421	63.776	57.187	57.217	113.195	297.629		367.637
2003/04	109.620	15.000	63.360	65.550	57.190	128.320	302.400		390.784
2004/05	106.541	25.575	43.228	56.513	42.448	127.498	321.303		380.684
2005/06	120.465	31.323	59.440	44.262	63.356	131.670	446.084		482.834
2006/07	56.406	20.395	87.052	22.727	44.973	97.716	212.545	72.423	213.984
2007/08	66.880	27.744	86.001	26.690	58.550	135.270	220.224	86.623	251.519
2008/09	51.591	8.351	53.082	3.753	31.916	109.801	265.553	121.619	272.625
2009/10	78.466	11.764	86.175	38.358	57.456	165.633	315.519	124.688	197.024
2010/11	75.516	31.084	79.125	15.805	111.620	255.835	615.990	142.120	343.081
2011/12	41.067	16.000	88.299	25.652	34.486	101.006	272.035	122.928	385.711

Fuente: elaborado por Odepa con información del INE.

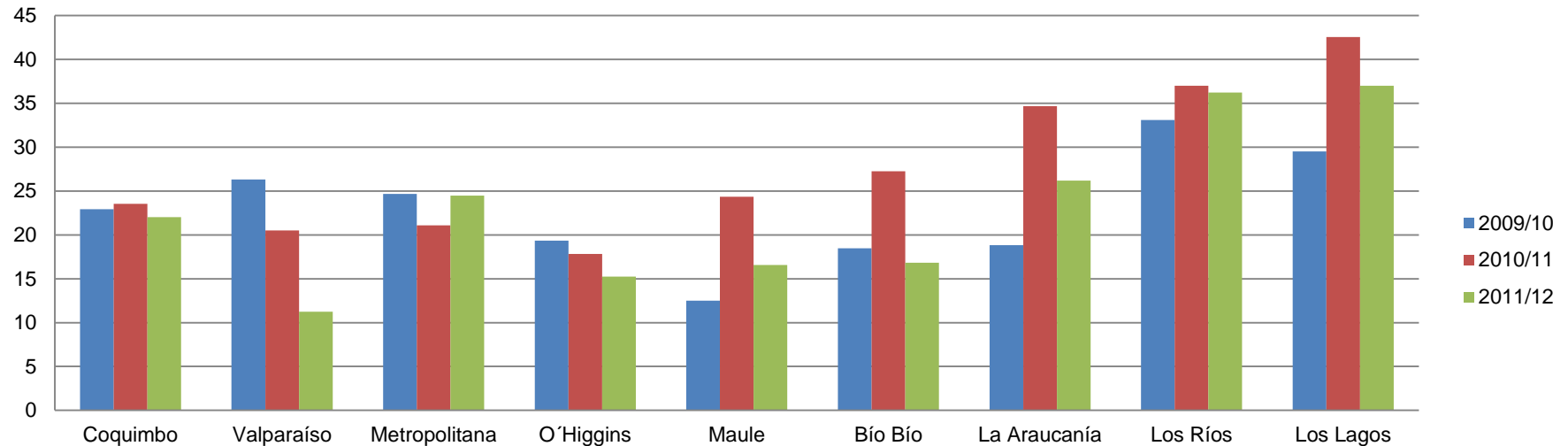


Cuadro 8
Rendimiento regional de papa entre las regiones de Coquimbo y Los Lagos
(ton/ha)

Año agrícola	Región de Coquimbo	Región de Valparaíso	Región Metropolitana	Región de O'Higgins	Región del Maule	Región del Bío Bío	Región de La Araucanía	Región de Los Ríos	Región de Los Lagos
2001/02	22,0	14,5	19,3	16,8	14,9	20,0	23,3		23,4
2002/03	20,4	12,1	15,6	18,2	14,9	19,9	19,8		22,5
2003/04	20,3	12,5	15,8	19,0	15,1	20,1	18,0		22,7
2004/05	21,5	16,5	13,3	20,0	15,2	20,3	20,6		22,4
2005/06	21,6	16,8	14,9	13,0	16,9	20,0	24,8		25,8
2006/07	17,4	9,3	16,6	13,3	13,4	11,6	15,1	18,2	19,1
2007/08	19,0	13,6	15,3	17,0	17,1	16,7	14,9	20,4	21,0
2008/09	17,2	13,8	19,2	14,5	14,6	15,6	19,7	26,6	25,9
2009/10	22,9	26,3	24,7	19,4	12,5	18,5	18,8	33,1	29,5
2010/11	23,5	20,5	21,1	17,8	24,4	27,3	34,7	37,0	42,6
2011/12	22,0	11,3	24,5	15,3	16,6	16,8	26,2	36,2	37,0

Fuente: elaborado por Odepa con información del INE.

Gráfico 8
Rendimiento regional de papa entre las regiones de Coquimbo y Los Lagos
(ton/ha)



Fuente: elaborado por Odepa con información del INE.

Cuadro 9. Exportaciones chilenas de productos derivados de papa por producto y país de destino

Producto	País	Volumen (kilos)				Valor FOB (dólares)			
		2012	ene-abr 2012	ene-abr 2013	Variación %	2012	ene-abr 2012	ene-abr 2013	Variación %
		Preparadas congeladas	Venezuela	36.225	22.375	18.070	-19,2	63.576	38.645
	Terr. británico en América	340	340	0	-100,0	1.263	1.263	0	-100,0
	Canadá	22	0	0	--	330	0	0	--
	Costa Rica	150	0	700	--	285	0	1.321	--
Total Preparadas congeladas		36.737	22.715	18.770	-17,4	65.454	39.908	33.847	-15,2
Preparadas sin congelar	Uruguay	85.696	0	67.667	--	388.489	0	290.629	--
	Paraguay	12.300	9.206	4.706	-48,9	75.071	54.426	33.634	-38,2
	Brasil	7.053	7.053	7.056	0,0	48.033	48.033	32.760	-31,8
	Perú	6.513	3.699	0	-100,0	41.826	22.125	0	-100,0
	Honduras	834	71	88	23,9	6.148	437	691	58,1
	Terr. británico en América	180	112	0	-100,0	2.612	1.412	0	-100,0
	Bolivia	2	0	0	--	22	0	0	--
	Otros (país desconocido)	0	0	199	--	0	0	1.182	--
	México	0	0	19	--	0	0	112	--
Total Preparadas sin congelar		112.578	20.141	79.735	295,9	562.201	126.433	359.008	184,0
Copos (puré)	Perú	52.308	24.463	5.807	-76,3	116.152	53.939	13.478	-75,0
	Ecuador	19.050	8.450	7.908	-6,4	67.708	29.871	28.911	-3,2
	Colombia	18.540	0	6.360	--	60.492	0	29.550	--
	Argentina	22.226	0	20.865	--	46.675	0	43.816	--
	Brasil	20.000	20.000	0	-100,0	37.800	37.800	0	-100,0
	Bolivia	20.459	7.191	7.071	-1,7	35.038	9.228	12.275	33,0
	Países Bajos	17.780	0	32.560	--	23.380	0	54.143	--
	Venezuela	0	0	2.484	--	0	0	10.060	--
Total Copos (puré)		170.363	60.104	83.055	38,2	387.245	130.838	192.233	46,9
Fécula (almidón)	Canadá	36	36	0	-100,0	198	198	0	-100,0
Total Fécula (almidón)		36	36	0	-100,0	198	198	0	-100,0
Harina de papa	Brasil	163.440	94.440	0	-100,0	368.528	215.348	0	-100,0
	Venezuela	48.875	28.075	2.040	-92,7	203.622	116.806	8.262	-92,9
	Colombia	26.434	7.428	23.280	213,4	61.483	17.401	54.431	212,8
	Cuba	8.980	0	0	--	34.350	0	0	--
	Canadá	162	0	0	--	992	0	0	--
	Perú	0	0	5.000	--	0	0	12.150	--
Total Harina de papa		247.891	129.943	30.320	-76,7	668.975	349.555	74.843	-78,6
Consumo fresca	Argentina	478.000	0	25.000	--	185.500	0	12.500	--
	Terr. británico en América	5.920	900	0	-100,0	10.064	1.537	0	-100,0
Total Consumo fresca		483.920	900	25.000	2.677,8	195.564	1.537	12.500	713,3
Papa semilla	Brasil	425.000	0	0	--	390.315	0	0	--
	Guatemala	100.000	0	0	--	108.866	0	0	--
Total Papa semilla		525.000	0	0	--	499.181	0	0	--
Papas congeladas	Colombia	1.800	1.800	0	-100,0	2.651	2.651	0	-100,0
Total Papas congeladas		1.800	1.800	0	-100,0	2.651	2.651	0	-100,0
Total		1.578.325	235.639	236.880	0,5	2.381.469	651.120	672.431	3,3

Fuente: elaborado por Odepa con información del Servicio Nacional de Aduanas. Cifras sujetas a revisión por informes de variación de valor (IVV).

Cuadro 10. Importaciones chilenas de productos derivados de papa por producto y país de origen									
Producto	País	Volumen (kilos)				Valor CIF (dólares)			
		2012	ene-abr 2012	ene-abr 2013	Variación %	2012	ene-abr 2012	ene-abr 2013	Variación %
Preparadas congeladas	Bélgica	28.222.273	8.438.472	8.833.206	4,7	23.478.503	7.067.553	8.550.198	21,0
	Argentina	9.485.334	3.598.750	2.889.237	-19,7	11.783.771	4.353.559	3.810.099	-12,5
	Países Bajos	10.972.598	2.807.261	3.334.018	18,8	9.686.696	2.403.995	3.643.237	51,5
	Alemania	3.200.208	744.518	1.268.712	70,4	2.529.311	579.324	1.337.584	130,9
	Francia	2.227.842	605.432	46.400	-92,3	1.883.459	498.681	47.718	-90,4
	Estados Unidos	34.763	4.013	290.926	7.149,6	93.711	11.959	392.265	3.180,1
	Perú	21.854	0	0	--	40.043	0	0	--
	España	425	425	0	-100,0	2.323	2.323	0	-100,0
	China	1.256	0	0	--	1.024	0	0	--
	Nueva Zelanda	0	0	249.480	--	0	0	225.666	--
Dinamarca	0	0	47.520	--	0	0	49.480	--	
Polonia	0	0	40.824	--	0	0	55.054	--	
Total Preparadas congeladas		54.166.553	16.198.871	17.000.323	4,9	49.498.841	14.917.394	18.111.301	21,4
Preparadas sin congelar	México	1.644.046	694.137	773.906	11,5	7.745.814	3.281.980	3.593.962	9,5
	Estados Unidos	474.334	173.449	240.138	38,4	3.351.719	1.240.143	1.685.512	35,9
	Canadá	213.531	67.507	130.794	93,7	1.242.577	407.161	724.282	77,9
	Países Bajos	313.224	65.056	203.808	213,3	338.011	74.886	216.002	188,4
	Perú	43.545	9.415	31.528	234,9	288.209	55.430	216.824	291,2
	Alemania	21.266	0	280	--	31.892	0	2.694	--
	Reino Unido	717	206	569	176,2	16.149	4.541	6.017	32,5
	Italia	4.380	0	0	--	9.243	0	0	--
	China	1.130	150	3	-98,0	6.382	3.231	248	-92,3
	Nueva Zelanda	10	0	0	--	193	0	0	--
	Tailandia	10	0	0	--	122	0	0	--
	Malasia	2	0	0	--	45	0	0	--
	Taiwán	12	0	540	--	26	0	2.284	--
Argentina	0	0	20.107	--	0	0	43.219	--	
Ecuador	0	0	240	--	0	0	2.815	--	
Total Preparadas sin congelar		2.716.207	1.009.920	1.401.913	38,8	13.030.382	5.067.372	6.493.859	28,2
Copos (puré)	Países Bajos	2.092.952	208.961	719.500	244,3	3.127.714	307.078	1.188.973	287,2
	Estados Unidos	1.228.816	483.101	1.238.412	156,3	2.269.325	885.101	2.092.944	136,5
	Alemania	1.408.602	371.767	607.090	63,3	2.244.454	597.176	922.873	54,5
	Bélgica	718.596	84.000	0	-100,0	1.200.017	134.935	0	-100,0
	Polonia	481.021	176.001	99.500	-43,5	678.687	252.181	138.006	-45,3
	Argentina	128.360	32.240	20.002	-38,0	271.961	69.547	42.617	-38,7
	Rusia	18.768	0	84.150	--	81.303	0	138.398	--
	China	20.000	0	0	--	46.922	0	0	--
	Dinamarca	10.302	825	0	-100,0	14.262	1.200	37	-96,9
	México	0	0	3.000	--	0	0	6.767	--
Total Copos (puré)		6.107.417	1.356.895	2.771.654	104,3	9.934.645	2.247.218	4.530.615	101,6
Fécula (almidón)	Alemania	498.980	78.006	81.000	3,8	360.451	71.968	67.559	-6,1
	Dinamarca	330.000	146.000	42.000	-71,2	302.267	132.661	32.919	-75,2
	Polonia	147.000	84.000	105.000	25,0	117.134	74.609	82.614	10,7
	Países Bajos	122.525	50.025	121.500	142,9	110.449	50.286	115.255	129,2
	Francia	59.500	59.500	0	-100,0	85.540	85.540	0	-100,0
	Austria	59.750	52.500	0	-100,0	63.139	48.986	0	-100,0
	Estados Unidos	1.134	0	0	--	3.516	19	0	-100,0
	Origen no precisado	0	0	0	--	68	68	0	-100,0
Taiwán	0	0	3.060	--	0	0	3.057	--	
Total Fécula (almidón)		1.218.889	470.031	352.560	-25,0	1.042.564	464.137	301.404	-35,1
Harina de papa	Bélgica	64.800	0	700	--	103.356	0	1.011	--
	Estados Unidos	13.472	0	2.684	--	84.780	0	3.077	--
	Polonia	21.000	21.000	0	-100,0	18.959	18.959	0	-100,0
	Brasil	900	900	0	-100,0	4.759	4.759	0	-100,0
	Taiwán	212	0	0	--	402	0	0	--
	Países Bajos	2	0	0	--	99	0	0	--
	México	1	0	0	--	46	0	0	--
China	40	0	223	--	40	0	1.099	--	
Total Harina de papa		100.427	21.900	3.607	-83,5	212.441	23.718	5.187	-78,1
Consumo fresca	Argentina	998.600	28.800	0	-100,0	163.857	5.220	0	-100,0
	Bélgica	25.040	0	0	--	18.128	0	0	--
	Estados Unidos	10	10	0	-100,0	20	20	0	-100,0
	Perú	0	0	7.740	--	0	0	3.306	--
Total Consumo fresca		1.023.650	28.810	7.740	-73,1	182.005	5.240	3.306	-36,9
Papa semilla	Argentina	32	32	0	-100,0	536	536	0	-100,0
Total Papa semilla		32	32	0	-100,0	536	536	0	-100,0
Papas "in vitro" para siembra	Argentina	154	0	0	--	3.897	0	0	--
	Países Bajos	76	75	0	-100,0	914	733	0	-100,0
	Alemania	1	0	0	--	317	0	0	--
	Estados Unidos	0	0	0	--	0	0	85	--
Total Papas "in vitro" para siembra		231	75	0	-100,0	5.128	733	85	-88,4
Papas congeladas	Bélgica	42.183	42.183	48.400	14,7	30.786	30.786	38.714	25,8
	Perú	70.207	1	3.446	344.500,0	25.330	1.072	9.214	759,5
Total Papas congeladas		112.390	42.184	51.846	22,9	56.116	31.858	47.928	50,4
Total		65.445.796	19.128.718	21.589.643	12,9	73.962.658	22.758.206	29.493.685	29,6

Fuente: elaborado por Odepa con información del Servicio Nacional de Aduanas. Cifras sujetas a revisión por informes de variación de valor.