



Boletín de la papa

Junio 2013



Boletín de la papa
junio 2013

Bernabé Tapia Cruz

Publicación de la Oficina de Estudios y Políticas Agrarias (Odepa)
del Ministerio de Agricultura, Gobierno de Chile
www.odepa.gob.cl

Director y Representante Legal
Gustavo Rojas Le-Bert

Se puede reproducir total o parcialmente citando la fuente



CONTENIDO

Comentario	Descripción	Página
1	Precio de la papa en mercados mayoristas	4
2	Precio de la papa en mercados minoristas	4
3	Superficie, producción y rendimiento	4
4	Intenciones de siembra	4
5	Comercio exterior de productos derivados de papa	5

Cuadro	Descripción	Página
1	Precios mensuales promedio de papa en mercados mayoristas de Santiago	6
2	Precios diarios de papa según variedad en los mercados mayoristas de Santiago	7
3	Precios mensuales de papa en supermercados y ferias libres de Santiago	8
4	Precios de papa en supermercados y ferias libres de la ciudad de Talca	9
5	Superficie, producción y rendimiento de papa	10
6	Superficie regional de papa entre las regiones de Coquimbo y Los Lagos	11
7	Producción regional de papa entre las regiones de Coquimbo y Los Lagos	12
8	Rendimiento regional de papa entre las regiones de Coquimbo y Los Lagos	13
9	Exportaciones chilenas de productos derivados de papa por producto y país de destino	14
10	Importaciones chilenas de productos derivados de papa por producto y país de origen	15

Gráfico	Descripción	Página
1	Precio promedio mensual de papa en los mercados mayoristas de Santiago	6
2	Precio promedio diario de papa en los mercados mayoristas de Santiago	7
3	Precios mensuales de papa en supermercados y ferias libres de Santiago	8
4	Precios de papa en supermercados y ferias libres de la ciudad de Talca	9
5	Evolución de la superficie y producción de papa	10
6	Superficie regional de papa entre las regiones de Coquimbo y Los Lagos	11
7	Producción regional de papa entre las regiones de Coquimbo y Los Lagos	12
8	Rendimiento regional de papa entre las regiones de Coquimbo y Los Lagos	13

COMENTARIOS

1. Precios de la papa en mercados mayoristas: precios en alza

En abril, el precio promedio de la papa en los mercados mayoristas de Santiago llegó a \$ 10.977 por saco de 50 kilos, valor 22,7% superior al del mes anterior y 21,9% por sobre el de igual mes del año 2012 (cuadro 1).

A partir de mediados de febrero se ha observado una tendencia al alza en el precio promedio diario en los mercados mayoristas de Santiago, la que ha continuado hasta fines de mayo. En los primeros días de junio el precio superó los \$ 13.000 por 50 kilos y se ha estabilizado en torno a esa cifra (cuadro 2 y gráfico 2). El principal factor que estaría afectando la oferta es que algunos productores y comercializadores están guardando parte de la producción de papa de guarda, ante la posibilidad de que la producción de papa temprana sea menor.

2. Precio de la papa en mercados minoristas: alzas en supermercados y ferias

En el monitoreo de precios a consumidor que realiza Odepa en la ciudad de Santiago, se observó un alza en mayo respecto al mes anterior. El precio promedio en supermercados fue \$ 646 por kilo, un 7,3% más alto que en el mes anterior, y en ferias fue de \$ 411 por kilo, un 9,9% más alto (cuadro 3).

En el mes de mayo el precio promedio de las ferias fue 36% más bajo que el de los supermercados (gráfico 3).

Respecto a los precios de la ciudad de Talca, monitoreados por la Secretaría Ministerial de Agricultura de la Región del Maule, se observó una leve alza en ferias y estabilidad en los supermercados. A fines de mayo el precio fue de \$ 628 por kilo en supermercados y \$ 384 en ferias (cuadro 4).

3. Superficie, producción y rendimiento: sube la superficie sembrada y se espera una mayor producción

Los resultados preliminares de la encuesta del INE sobre la superficie sembrada con cultivos anuales para la temporada 2012/13 indicaron un crecimiento de 19% para la papa, con una superficie de 49.576 hectáreas. Los altos precios del tubérculo durante el año 2012 hicieron que los agricultores aumentaran las siembras para esta temporada (cuadros 1 y 5).

En los resultados regionales de superficie del INE de la temporada 2012/13 (cuadro 6) se puede observar que la mayor superficie está en la Región de La Araucanía, con 14.459 hectáreas, seguida por la Región de Los Lagos, con 10.012 hectáreas, y la Región del Bío Bío, con 8.372 hectáreas.

Las cifras del pronóstico de cosecha de la actual temporada, realizado por INE, indican un rendimiento de 25,8 toneladas por hectárea, que sería un 2% inferior al de la anterior. Con estos resultados preliminares, se estima una cosecha total de 1.279.061 toneladas, que es un 17% superior a la anterior temporada (cuadro 5).

4. Intenciones de siembra: sube la superficie para la temporada actual

Los resultados del segundo estudio de intenciones de siembra del INE para la temporada 2012/13, realizado en octubre pasado, indicaron un aumento de 8,2%, cifra algo menor que la del primer estudio, que arrojó un resultado de 9,7%. Esta tendencia fue confirmada por el resultado de la encuesta de superficie sembrada, que indicó un aumento de 19% (cuadro 5).

5. Comercio exterior de productos derivados de papa: exportaciones estables y más importaciones

La balanza comercial de los derivados de papa fue negativa en USD 71,6 millones en el año 2012: se importaron productos por un valor CIF de USD 74 millones y se exportaron por un valor FOB de USD 2,4 millones (cuadros 9 y 10).

El valor de las exportaciones disminuyó en 20,3% respecto al año anterior y el de las importaciones aumentó en 42%.

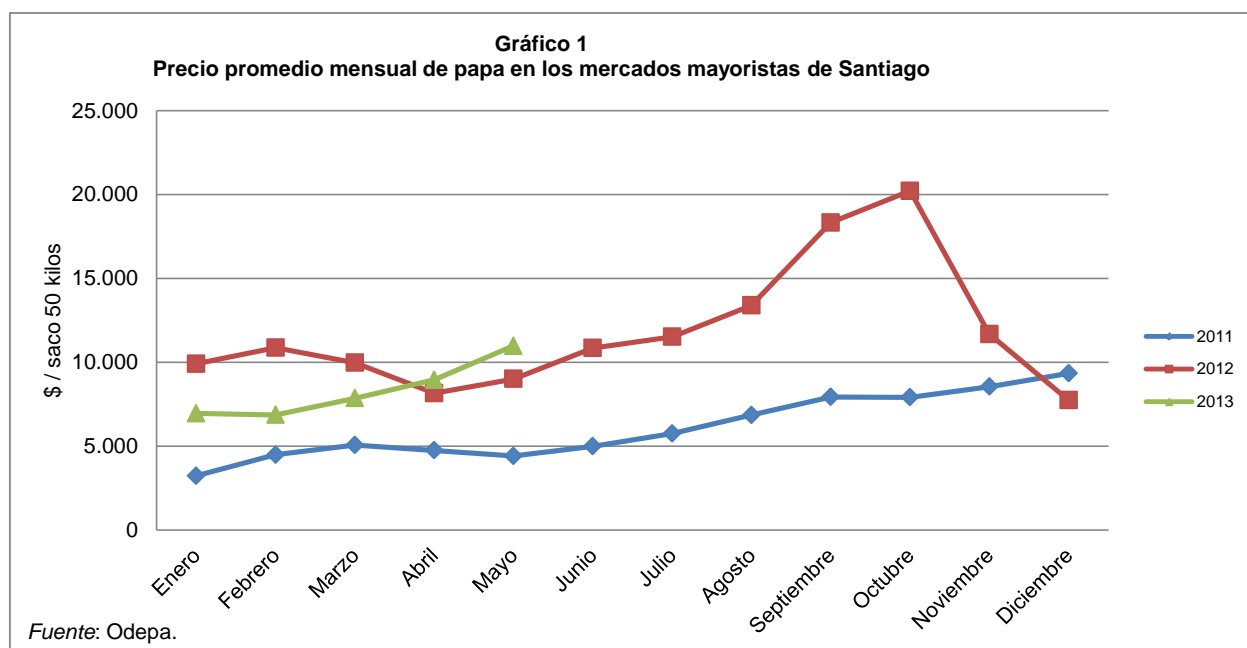
Entre enero y mayo del presente año, las exportaciones sumaron USD 883 mil, cifra 2,6% superior a la registrada en el mismo período del año pasado. Destacó el crecimiento de las ventas de papas preparadas sin congelar a Uruguay; de copos a Colombia, los Países Bajos y Argentina, y de harina de papas a Colombia. Entre las disminuciones destacan las menores ventas de harina de papas a Brasil y Venezuela.

Las importaciones entre enero y mayo de 2013 sumaron USD 38 millones y fueron 28,6% superiores a las del mismo período del año 2012. Los mayores aumentos se observaron en las importaciones de papas preparadas congeladas desde Bélgica, Países Bajos, EE.UU. y Alemania; puré de papas desde Estados Unidos y Países Bajos; y papas preparadas sin congelar de EE.UU. y México.

Cuadro 1
Precio promedio mensual de papa en mercados mayoristas de Santiago
 (\$ nominales sin IVA/ envase 50 kilos)

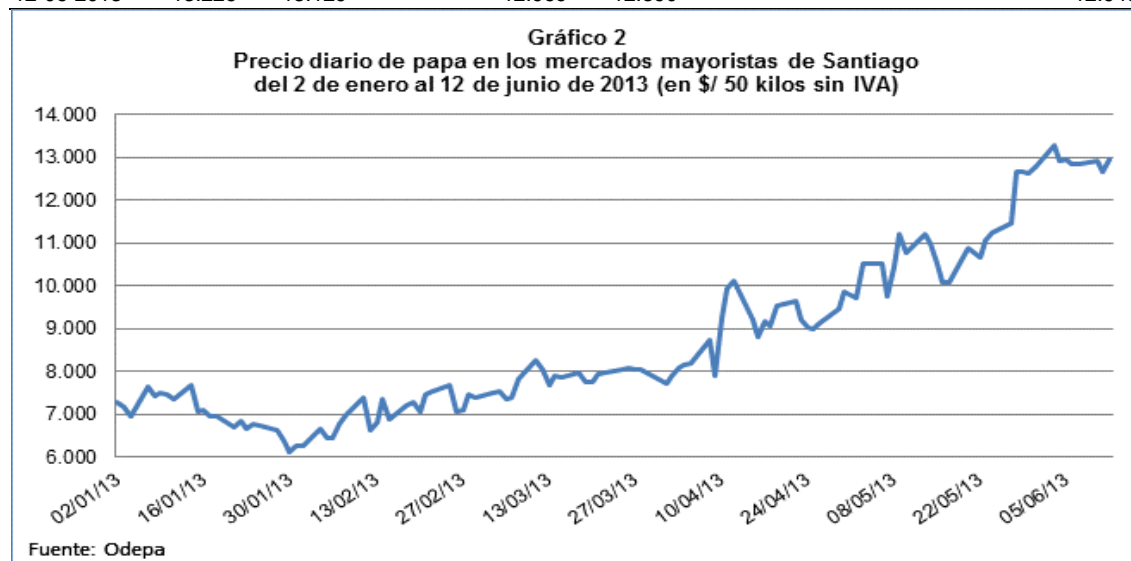
Mes	Año			Variación (%)	
	2011	2012	2013	Mensual	Anual
Enero	3.229	9.910	6.955	-10,1	-29,8
Febrero	4.483	10.867	6.859	-1,4	-36,9
Marzo	5.068	9.976	7.855	14,5	-21,3
Abril	4.747	8.148	8.950	13,9	9,8
Mayo	4.412	9.006	10.977	22,7	21,9
Junio	4.992	10.846			
Julio	5.742	11.526			
Agosto	6.854	13.396			
Septiembre	7.925	18.331			
Octubre	7.913	20.218			
Noviembre	8.543	11.680			
Diciembre	9.342	7.739			
Promedio aritmético año	6.104	11.804			
Promedio ene-may	4.388	9.581	8.319		-13,2

Fuente: Odepa.



Cuadro 2
Precios diarios de papa según variedad en los mercados mayoristas de Santiago
(\$ nominales sin IVA/ 50 kilos)

Fecha	Asterix	Cardinal	Désirée	Karu	Pukará	Yagana	Rodeo	Otra	Promedio ponderado
24-04-2013	8.824		8.888	9.368	8.909				9.012
25-04-2013	9.173		8.993	9.145	8.604				9.007
26-04-2013	9.352		9.072	9.005	9.117				9.147
29-04-2013	9.718		9.121	9.696	9.205				9.475
30-04-2013	9.964		9.972	9.955	9.441				9.869
02-05-2013	9.950		9.870	9.799	9.368				9.728
03-05-2013	10.942			10.366	10.296	9.390			10.531
06-05-2013	10.566			10.576	10.288				10.501
07-05-2013	9.904		10.029	9.598	9.548				9.759
08-05-2013	10.898		10.204	10.232	10.239				10.446
09-05-2013	11.583	11.765		11.042	10.661	10.271			11.198
10-05-2013	11.080		10.702	10.707	10.508				10.788
13-05-2013	11.444	11.765		11.107	10.914				11.218
14-05-2013	11.169		11.035	10.906	10.793	10.224			10.989
15-05-2013	10.805		10.427	10.434	9.971				10.519
16-05-2013	10.268		10.148	10.089	9.726				10.086
17-05-2013	10.315		9.966	9.912	10.172				10.090
20-05-2013	11.117			10.765	10.708				10.868
22-05-2013	10.768	10.529	10.276	10.790	10.395			12.605	10.659
23-05-2013	11.405	11.071	10.337	11.161	10.419				11.069
24-05-2013	11.214		11.020	11.294	11.296				11.234
27-05-2013	11.804			11.263	11.303	9.944			11.464
28-05-2013	12.903	12.291		12.823	12.422		12.355		12.660
29-05-2013	12.708		12.519	12.792	12.636				12.653
30-05-2013	13.039	12.857		12.829	12.562	9.904	12.605		12.613
31-05-2013	12.595			13.071	12.632				12.786
03-06-2013	13.257	13.399		13.151	13.332	13.439			13.264
04-06-2013	13.034		12.409	12.951	12.826				12.916
05-06-2013	13.207			13.059	12.451				12.938
06-06-2013	13.433			12.645	12.625	11.485			12.855
07-06-2013	13.286	13.137		12.788	12.607	9.252			12.842
10-06-2013	13.106	12.941		12.674	12.773				12.904
11-06-2013	12.808	13.128		12.620	12.347				12.649
12-06-2013	13.226	13.129		12.969	12.390				12.949

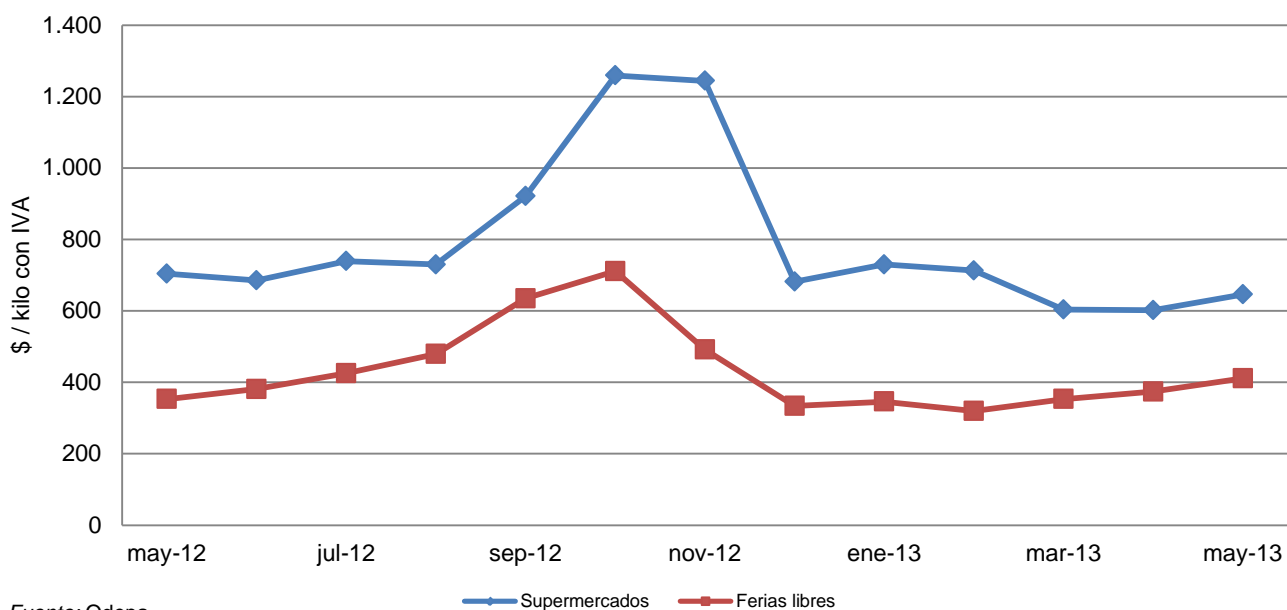


Cuadro 3
Precios mensuales de papa en supermercados y ferias libres de Santiago
 (\$ / kilo con IVA)

Mes	Supermercados				Ferias libres			
	Año		Variación (%)		Año		Variación (%)	
	2012	2013	Mensual	Anual	2012	2013	Mensual	Anual
Enero	836	730	7,0	-12,7	340	346	3,6	1,9
Febrero	814	713	-2,3	-12,4	427	320	-7,5	-25,1
Marzo	815	604	-15,3	-25,9	407	353	10,3	-13,3
Abril	791	602	-0,3	-23,9	372	374	5,9	0,5
Mayo	704	646	7,3	-8,2	353	411	9,9	16,4
Junio	685				381			
Julio	739				425			
Agosto	730				479			
Septiembre	921				635			
Octubre	1.259				711			
Noviembre	1.244				492			
Diciembre	682				334			
Promedio año	852				446			
Promedio ene-may	792	659		-16,8	380	361		-5,0

Fuente: Odepa.

Gráfico 3
Precios mensuales de papa en supermercados y ferias libres de Santiago

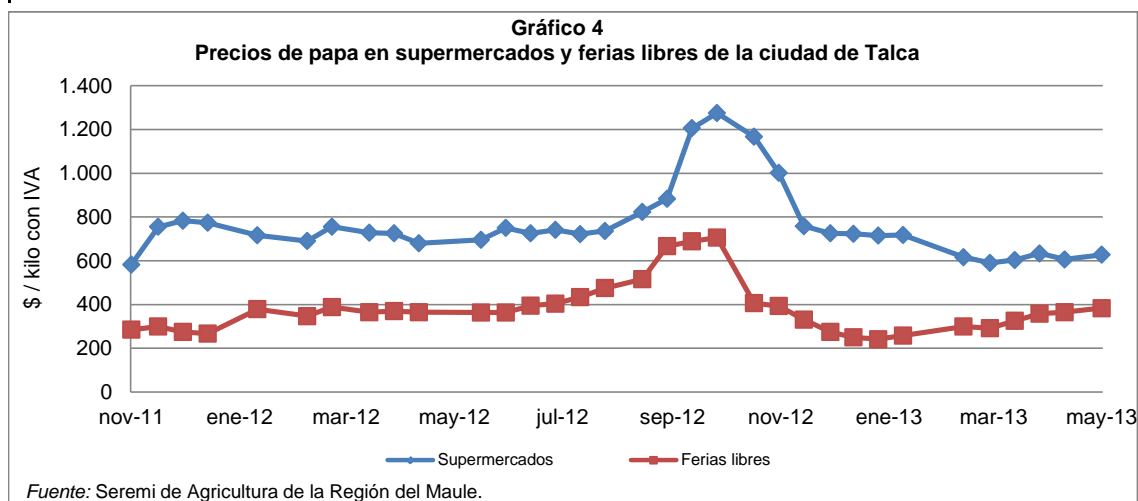


Fuente: Odepa .

Cuadro 4
Precios de papa en supermercados y ferias libres de la ciudad de Talca
(\$ / kilo con IVA)

Fecha	Supermercados		Ferias libres	
	\$ / kilo	Variación (%)	\$ / kilo	Variación (%)
29-11-2011	583	-20,3	285	9,2
14-12-2011	755	29,6	300	5,3
28-12-2011	784	3,8	275	-8,3
11-01-2012	773	-1,3	267	-3,0
08-02-2012	717	-7,3	379	42,1
07-03-2012	690	-3,7	347	-8,4
21-03-2012	756	9,6	389	12,0
11-04-2012	729	-3,6	365	-6,2
25-04-2012	726	-0,4	370	1,4
09-05-2012	680	-6,2	365	-1,4
13-06-2012	696	2,2	364	-0,2
27-06-2012	750	7,8	363	-0,2
11-07-2012	726	-3,2	395	8,7
25-07-2012	741	2,1	404	2,4
08-08-2012	722	-2,5	433	7,2
22-08-2012	736	1,9	475	9,6
12-09-2012	824	11,9	517	8,8
26-09-2012	883	7,3	667	29,0
10-10-2012	1.206	36,5	689	3,3
24-10-2012	1.275	5,7	706	2,4
14-11-2012	1.167	-8,4	407	-42,4
28-11-2012	1.002	-14,2	393	-3,3
12-12-2012	758	-24,3	332	-15,6
27-12-2012	726	-4,3	275	-17,1
09-01-2013	724	-0,3	250	-9,1
23-01-2013	715	-1,2	242	-3,3
06-02-2013	718	0,5	258	6,9
12-03-2013	617	-14,1	300	16,1
27-03-2013	590	-4,3	293	-2,5
10-04-2013	603	2,3	326	11,3
24-04-2013	634	5,0	358	10,0
08-05-2013	606	-4,3	365	1,8
29-05-2013	628	3,5	384	5,1

Fuente: Seremi de Agricultura de la Región del Maule.

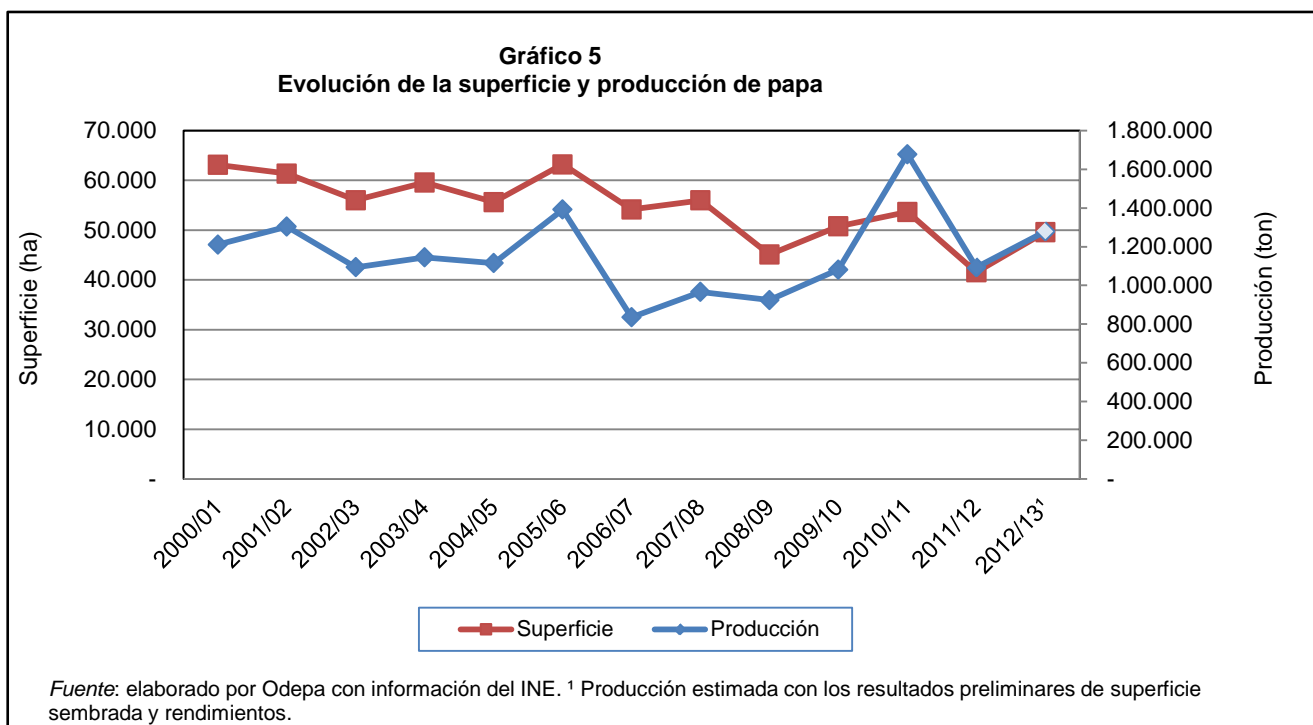


Cuadro 5
Superficie, producción y rendimiento de papa a nivel nacional

Año agrícola	Superficie (ha)	Producción (ton)	Rendimiento (ton/ha)
2000/01	63.110	1.210.044	19,2
2001/02	61.360	1.303.268	21,2
2002/03	56.000	1.093.728	19,5
2003/04	59.560	1.144.170	19,2
2004/05	55.620	1.115.736	20,1
2005/06	63.200	1.391.378	22,0
2006/07	54.145	834.860	15,4
2007/08	55.976	965.940	17,3
2008/09	45.078	924.548	20,5
2009/10	50.771	1.081.349	21,3
2010/11	53.653	1.676.444	31,3
2011/12	41.534	1.093.452	26,3
2012/13 ¹	49.576	1.279.061	25,8

Fuente: elaborado por Odepa con información del INE.

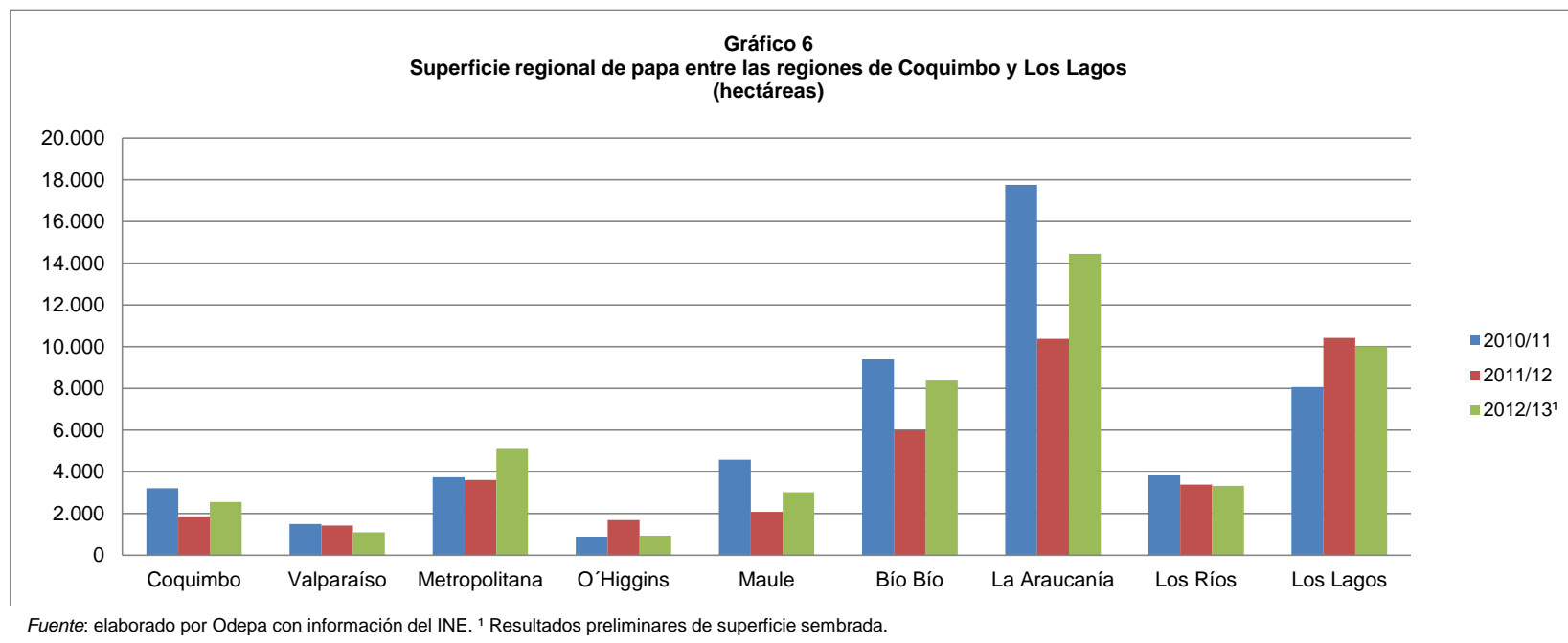
¹ Producción estimada con los resultados preliminares de superficie sembrada y rendimientos.



Cuadro 6
Superficie regional de papa entre las regiones de Coquimbo y Los Lagos
(hectáreas)

Año agrícola	Región de Coquimbo	Región de Valparaíso	Región Metropolitana	Región de O'Higgins	Región del Maule	Región del Bío Bío	Región de La Araucanía	Región de Los Ríos	Región de Los Lagos
2001/02	5.960	1.480	4.280	2.960	4.170	5.240	18.030		17.930
2002/03	5.420	1.190	4.090	3.140	3.850	5.690	15.000		16.310
2003/04	5.400	1.200	4.000	3.450	3.800	6.400	16.800		17.200
2004/05	4.960	1.550	3.260	2.820	2.800	6.290	15.620		17.010
2005/06	5.590	1.870	4.000	3.410	3.740	6.600	17.980		18.700
2006/07	3.237	2.184	5.237	1.711	3.369	8.441	14.059	3.971	11.229
2007/08	3.520	2.040	5.610	1.570	3.430	8.100	14.800	4.240	11.960
2008/09	2.996	606	2.760	259	2.183	7.025	13.473	4.567	10.522
2009/10	3.421	447	3.493	1.981	4.589	8.958	16.756	3.767	6.672
2010/11	3.208	1.493	3.750	887	4.584	9.385	17.757	3.839	8.063
2011/12	1.865	1.421	3.607	1.681	2.080	5.998	10.383	3.393	10.419
2012/13 ¹	2.546	1.103	5.104	942	3.017	8.372	14.459	3.334	10.012

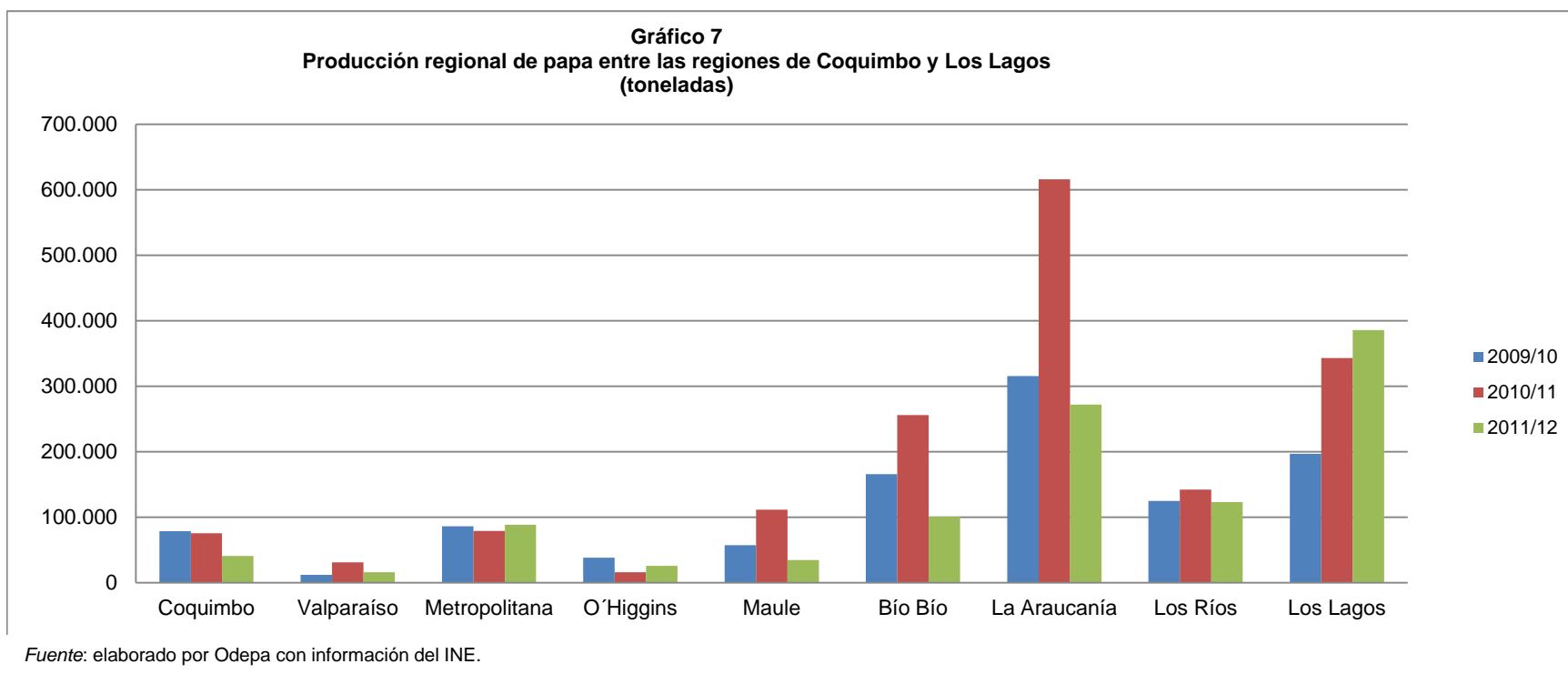
Fuente: elaborado por Odepa con información del INE. ¹ Resultados preliminares de superficie sembrada.



Cuadro 7
Producción regional de papa entre las regiones de Coquimbo y Los Lagos
(toneladas)

Año agrícola	Región de Coquimbo	Región de Valparaíso	Región Metropolitana	Región de O'Higgins	Región de Maule	Región del Bío Bío	Región de La Araucanía	Región de Los Ríos	Región de Los Lagos
2001/02	131.241	21.403	82.529	49.670	62.219	104.594	420.347		419.319
2002/03	110.721	14.421	63.776	57.187	57.217	113.195	297.629		367.637
2003/04	109.620	15.000	63.360	65.550	57.190	128.320	302.400		390.784
2004/05	106.541	25.575	43.228	56.513	42.448	127.498	321.303		380.684
2005/06	120.465	31.323	59.440	44.262	63.356	131.670	446.084		482.834
2006/07	56.406	20.395	87.052	22.727	44.973	97.716	212.545	72.423	213.984
2007/08	66.880	27.744	86.001	26.690	58.550	135.270	220.224	86.623	251.519
2008/09	51.591	8.351	53.082	3.753	31.916	109.801	265.553	121.619	272.625
2009/10	78.466	11.764	86.175	38.358	57.456	165.633	315.519	124.688	197.024
2010/11	75.516	31.084	79.125	15.805	111.620	255.835	615.990	142.120	343.081
2011/12	41.067	16.000	88.299	25.652	34.486	101.006	272.035	122.928	385.711

Fuente: elaborado por Odepa con información del INE.

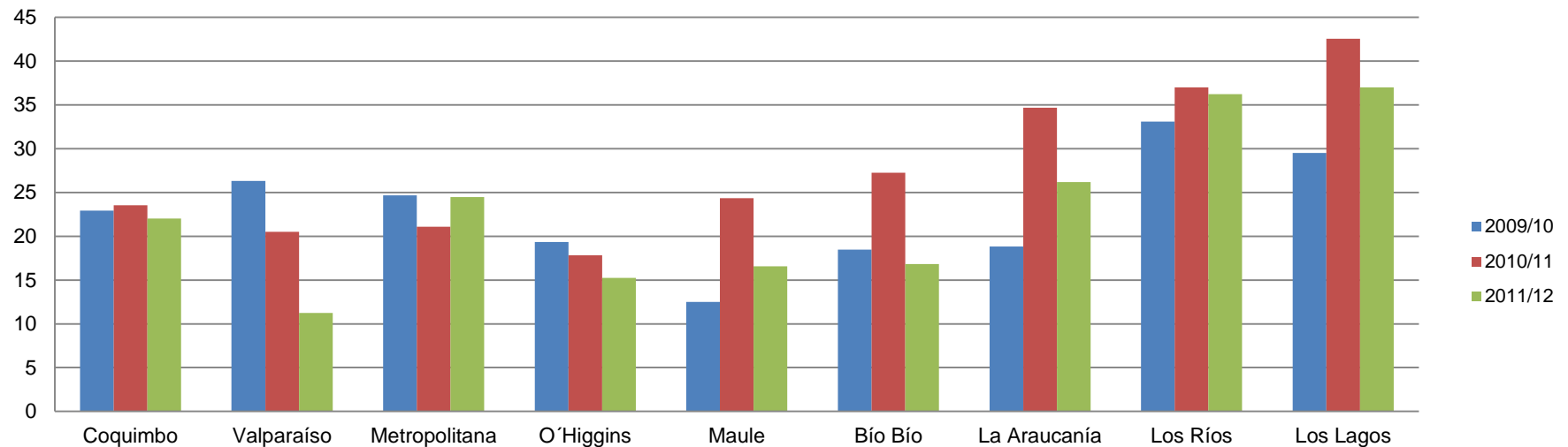


Cuadro 8
Rendimiento regional de papa entre las regiones de Coquimbo y Los Lagos
(ton/ha)

Año agrícola	Región de Coquimbo	Región de Valparaíso	Región Metropolitana	Región de O'Higgins	Región del Maule	Región del Bío Bío	Región de La Araucanía	Región de Los Ríos	Región de Los Lagos
2001/02	22,0	14,5	19,3	16,8	14,9	20,0	23,3		23,4
2002/03	20,4	12,1	15,6	18,2	14,9	19,9	19,8		22,5
2003/04	20,3	12,5	15,8	19,0	15,1	20,1	18,0		22,7
2004/05	21,5	16,5	13,3	20,0	15,2	20,3	20,6		22,4
2005/06	21,6	16,8	14,9	13,0	16,9	20,0	24,8		25,8
2006/07	17,4	9,3	16,6	13,3	13,4	11,6	15,1	18,2	19,1
2007/08	19,0	13,6	15,3	17,0	17,1	16,7	14,9	20,4	21,0
2008/09	17,2	13,8	19,2	14,5	14,6	15,6	19,7	26,6	25,9
2009/10	22,9	26,3	24,7	19,4	12,5	18,5	18,8	33,1	29,5
2010/11	23,5	20,5	21,1	17,8	24,4	27,3	34,7	37,0	42,6
2011/12	22,0	11,3	24,5	15,3	16,6	16,8	26,2	36,2	37,0

Fuente: elaborado por Odepa con información del INE.

Gráfico 8
Rendimiento regional de papa entre las regiones de Coquimbo y Los Lagos
(ton/ha)



Fuente: elaborado por Odepa con información del INE.

Cuadro 9. Exportaciones chilenas de productos derivados de papa por producto y país de destino

Producto	País	Volumen (kilos)				Valor FOB (dólares)			
		2012	ene-may 2012	ene-may 2013	Variación %	2012	ene-may 2012	ene-may 2013	Variación %
Preparadas congeladas	Venezuela	36.225	22.375	18.070	-19,2	63.576	38.645	32.526	-15,8
	Terr. británico en América	340	340	0	-100,0	1.263	1.263	0	-100,0
	Canadá	22	22	0	-100,0	330	330	0	-100,0
	Costa Rica	150	0	700	--	285	0	1.321	--
	Perú	0	0	4.000	--	0	0	4.270	--
Total Preparadas congeladas		36.737	22.737	22.770	0,1	65.454	40.238	38.117	-5,3
Preparadas sin congelar	Uruguay	85.696	0	92.321	--	388.489	0	390.724	--
	Paraguay	12.300	9.206	5.546	-39,8	75.071	54.426	40.015	-26,5
	Brasil	7.053	7.053	7.056	0,0	48.033	48.033	32.760	-31,8
	Perú	6.513	5.913	491	-91,7	41.826	38.268	2.883	-92,5
	Honduras	834	71	172	142,3	6.148	437	1.235	182,6
	Terr. británico en América	180	112	300	167,9	2.612	1.412	532	-62,3
	Bolivia	2	0	0	--	22	0	0	--
	Otros (país desconocido)	0	0	199	--	0	0	1.182	--
México	0	0	19	--	0	0	112	--	
Total Preparadas sin congelar		112.578	22.355	106.104	374,6	562.201	142.576	469.443	229,3
Copos (puré)	Perú	52.308	38.573	9.977	-74,1	116.152	85.767	23.583	-72,5
	Ecuador	19.050	10.700	9.948	-7,0	67.708	37.450	36.757	-1,9
	Colombia	18.540	0	12.720	--	60.492	0	58.464	--
	Argentina	22.226	0	20.865	--	46.675	0	43.816	--
	Brasil	20.000	20.000	0	-100,0	37.800	37.800	0	-100,0
	Bolivia	20.459	7.779	8.421	8,3	35.038	9.639	16.704	73,3
	Países Bajos	17.780	0	32.560	--	23.380	0	54.143	--
Venezuela	0	0	2.484	--	0	0	10.060	--	
Total Copos (puré)		170.363	77.052	96.975	25,9	387.245	170.656	243.527	42,7
Fécula (almidón)	Canadá	36	36	0	-100,0	198	198	0	-100,0
	Argentina	0	0	25.500	--	0	0	27.285	--
Total Fécula (almidón)		36	36	25.500	70.733,3	198	198	27.285	13.680,3
Harina de papa	Brasil	163.440	140.440	0	-100,0	368.528	317.468	0	-100,0
	Venezuela	48.875	28.075	2.040	-92,7	203.622	116.806	8.262	-92,9
	Colombia	26.434	7.428	23.280	213,4	61.483	17.401	54.431	212,8
	Cuba	8.980	0	0	--	34.350	0	0	--
	Canadá	162	0	0	--	992	0	0	--
	Perú	0	0	5.000	--	0	0	12.150	--
Total Harina de papa		247.891	175.943	30.320	-82,8	668.975	451.675	74.843	-83,4
Papas congeladas	Colombia	1.800	1.800	0	-100,0	2.651	2.651	0	-100,0
Total Papas congeladas		1.800	1.800	0	-100,0	2.651	2.651	0	-100,0
Consumo fresca	Argentina	478.000	0	25.000	--	185.500	0	12.500	--
	Terr. británico en América	5.920	900	4.300	377,8	10.064	1.537	6.182	302,2
	Brasil	0	0	25.000	--	0	0	11.500	--
Total Consumo fresca		483.920	900	54.300	5.933,3	195.564	1.537	30.182	1.863,7
Papa semilla	Brasil	425.000	50.000	0	-100,0	390.315	51.100	0	-100,0
	Guatemala	100.000	0	0	--	108.866	0	0	--
Total Papa semilla		525.000	50.000	0	-100,0	499.181	51.100	0	-100,0
Total		1.578.325	350.823	335.969	-4,2	2.381.469	860.631	883.397	2,6

Fuente: elaborado por Odepa con información del Servicio Nacional de Aduanas. Cifras sujetas a revisión por informes de variación de valor (IVV).

Cuadro 10. Importaciones chilenas de productos derivados de papa por producto y país de origen									
Producto	País	Volumen (kilos)				Valor CIF (dólares)			
		ene-may	ene-may	ene-may	Variación	ene-may	ene-may	ene-may	Variación
		2012	2012	2013	%	2012	2012	2013	%
Preparadas congeladas	Bélgica	28.222.273	10.790.260	11.928.857	10,6	23.478.503	8.963.090	11.568.147	29,1
	Argentina	9.485.334	4.878.970	3.504.040	-28,2	11.783.771	6.002.592	4.585.837	-23,6
	Países Bajos	10.972.598	3.800.781	4.031.638	6,1	9.686.696	3.226.509	4.386.685	36,0
	Alemania	3.200.208	937.568	1.701.172	81,4	2.529.311	725.493	1.779.079	145,2
	Francia	2.227.842	788.357	46.400	-94,1	1.883.459	656.390	47.718	-92,7
	Estados Unidos	34.763	21.857	872.676	3.892,7	93.711	39.178	1.178.429	2.907,9
	Perú	21.854	17.010	0	-100,0	40.043	32.409	0	-100,0
	España	425	425	24.312	5.620,5	2.323	2.323	21.500	825,5
	China	1.256	0	0	--	1.024	0	0	--
	Nueva Zelanda	0	0	249.480	--	0	0	225.666	--
Dinamarca	0	0	47.520	--	0	0	49.480	--	
Polonia	0	0	40.824	--	0	0	55.054	--	
Total Preparadas congeladas		54.166.553	21.235.228	22.446.919	5,7	49.498.841	19.647.984	23.897.595	21,6
Preparadas sin congelar	México	1.644.046	783.759	935.109	19,3	7.745.814	3.699.770	4.308.491	16,5
	Estados Unidos	474.334	198.245	289.623	46,1	3.351.719	1.423.621	2.074.799	45,7
	Canadá	213.531	67.507	130.794	93,7	1.242.577	407.161	724.282	77,9
	Países Bajos	313.224	87.616	297.288	239,3	338.011	99.476	314.455	216,1
	Perú	43.545	15.715	40.978	160,8	288.209	92.616	272.696	194,4
	Alemania	21.266	20.780	440	-97,9	31.892	28.253	4.012	-85,8
	Reino Unido	717	206	569	176,2	16.149	4.541	6.017	32,5
	Italia	4.380	0	0	--	9.243	0	0	--
	China	1.130	930	13	-98,6	6.382	4.860	325	-93,3
	Nueva Zelanda	10	10	42.996	429.860,0	193	193	43.906	22.649,2
	Tailandia	10	0	0	--	122	0	0	--
	Malasia	2	0	0	--	45	0	0	--
	Taiwán	12	0	540	--	26	0	2.284	--
Argentina	0	0	20.107	--	0	0	43.219	--	
Ecuador	0	0	240	--	0	0	2.815	--	
Total Preparadas sin congelar		2.716.207	1.174.768	1.758.697	49,7	13.030.382	5.760.491	7.797.301	35,4
Copos (puré)	Países Bajos	2.092.952	532.656	818.500	53,7	3.127.714	824.432	1.343.254	62,9
	Estados Unidos	1.228.816	592.901	1.695.813	186,0	2.269.325	1.087.436	2.800.007	157,5
	Alemania	1.408.602	547.270	821.230	50,1	2.244.454	883.508	1.264.338	43,1
	Bélgica	718.596	205.200	0	-100,0	1.200.017	327.674	0	-100,0
	Polonia	481.021	220.001	99.500	-54,8	678.687	315.716	138.006	-56,3
	Argentina	128.360	32.240	20.002	-38,0	271.961	69.547	42.617	-38,7
	Rusia	18.768	0	117.780	--	81.303	0	193.456	--
	China	20.000	0	0	--	46.922	0	0	--
	Dinamarca	10.302	1.652	0	-100,0	14.262	2.465	37	-98,5
	México	0	0	3.000	--	0	0	6.767	--
Total Copos (puré)		6.107.417	2.131.920	3.575.825	67,7	9.934.645	3.510.778	5.788.482	64,9
Fécula (almidón)	Alemania	498.980	98.006	121.000	23,5	360.451	86.868	102.759	18,3
	Dinamarca	330.000	187.000	63.000	-66,3	302.267	168.460	49.458	-70,6
	Polonia	147.000	84.000	147.000	75,0	117.134	74.609	116.785	56,5
	Países Bajos	122.525	50.025	159.000	217,8	110.449	50.299	153.858	205,9
	Francia	59.500	59.500	0	-100,0	85.540	85.540	0	-100,0
	Austria	59.750	52.500	0	-100,0	63.139	48.986	0	-100,0
	Estados Unidos	1.134	0	0	--	3.516	19	0	-100,0
	Origen o destino no pre	0	0	0	--	68	68	0	-100,0
Taiwán	0	0	3.060	--	0	0	3.057	--	
Total Fécula (almidón)		1.218.889	531.031	493.060	-7,2	1.042.564	514.849	425.917	-17,3
Harina de papa	Bélgica	64.800	64.800	700	-98,9	103.356	103.356	1.011	-99,0
	Estados Unidos	13.472	100	4.838	4.738,0	84.780	343	5.150	1.401,5
	Polonia	21.000	21.000	0	-100,0	18.959	18.959	0	-100,0
	Brasil	900	900	0	-100,0	4.759	4.759	0	-100,0
	Taiwán	212	0	0	--	402	0	0	--
	Países Bajos	2	0	0	--	99	0	0	--
	México	1	0	0	--	46	0	0	--
	China	40	0	223	--	40	0	1.099	--
Total Harina de papa		100.427	86.800	5.761	-93,4	212.441	127.417	7.260	-94,3
Consumo fresca	Argentina	998.600	28.800	258.600	797,9	163.857	5.220	52.982	915,0
	Bélgica	25.040	0	0	--	18.128	0	0	--
	Estados Unidos	10	10	0	-100,0	20	20	0	-100,0
	Perú	0	0	8.818	--	0	0	3.424	--
Total Consumo fresca		1.023.650	28.810	267.418	828,2	182.005	5.240	56.406	976,5
Papas congeladas	Bélgica	42.183	42.183	95.550	126,5	30.786	30.786	79.195	157,2
	Perú	70.207	1.751	5.022	186,8	25.330	3.586	9.434	163,1
	Estados Unidos	0	0	1.271	--	0	0	4.973	--
Total Papas congeladas		112.390	43.934	101.843	131,8	56.116	34.372	93.602	172,3
Papas "in vitro" para siembra	Argentina	154	0	0	--	3.897	0	0	--
	Países Bajos	76	75	0	-100,0	914	733	0	-100,0
	Alemania	1	0	0	--	317	0	0	--
	Estados Unidos	0	0	0	--	0	0	85	--
Total Papas "in vitro" para siembra		231	75	0	-100,0	5.128	733	85	-88,4
Papa semilla	Argentina	32	32	0	-100,0	536	536	0	-100,0
Total Papa semilla		32	32	0	-100,0	536	536	0	-100,0
Total		65.445.796	25.232.598	28.649.523	13,5	73.962.658	29.602.400	38.066.648	28,6

Fuente: elaborado por Odepa con información del Servicio Nacional de Aduanas. Cifras sujetas a revisión por informes de variación de valor.