



Boletín de la papa

Junio 2012



Boletín de la papa
Junio 2012

Bernabé Tapia Cruz

Publicación de la Oficina de Estudios y Políticas Agrarias (Odepa)
del Ministerio de Agricultura, Gobierno de Chile
www.odepa.gob.cl

Director y Representante Legal
Gustavo Rojas Le-Bert

Se puede reproducir total o parcialmente citando la fuente



CONTENIDO

Comentario	Descripción	Página
1	Precio de la papa en mercados mayoristas	4
2	Precio de la papa en mercados minoristas	4
3	Superficie cultivada con papa 2011/12	4
4	Producción y rendimiento de papa 2011/12	4
5	Comercio exterior de productos derivados de papa	5

Cuadro	Descripción	Página
1	Precios mensuales promedio de papa en mercados mayoristas de Santiago	6
2	Precios diarios de papa según variedad en los mercados mayoristas de Santiago	7
3	Precios mensuales de papa en supermercados y ferias libres de Santiago	8
4	Precios de papa en supermercados y ferias libres de la ciudad de Talca	9
5	Superficie, producción y rendimiento de papa	10
6	Superficie regional de papa entre las regiones de Coquimbo y Los Lagos	11
7	Producción regional de papa entre las regiones de Coquimbo y Los Lagos	12
8	Rendimiento regional de papa entre las regiones de Coquimbo y Los Lagos	13
9	Exportaciones chilenas de productos derivados de papa por producto y país de destino	14
10	Importaciones chilenas de productos derivados de papa por producto y país de origen	15

Gráfico	Descripción	Página
1	Precio promedio mensual de papa en los mercados mayoristas de Santiago	6
2	Precio promedio diario de papa en los mercados mayoristas de Santiago	7
3	Precios mensuales de papa en supermercados y ferias libres de Santiago	8
4	Precios de papa en supermercados y ferias libres de la ciudad de Talca	9
5	Evolución de la superficie y producción de papa	10
6	Superficie regional de papa entre las regiones de Coquimbo y Los Lagos	11
7	Producción regional de papa entre las regiones de Coquimbo y Los Lagos	12
8	Rendimiento regional de papa entre las regiones de Coquimbo y Los Lagos	13

COMENTARIOS

1. Precios de la papa en mercados mayoristas: tendencia al alza

En mayo el precio promedio de la papa en los mercados mayoristas de Santiago fue un 10,5% superior al del mes anterior y un 104,1% mayor que el del mismo mes del año 2011 (cuadro 1).

Tal como se había proyectado, el precio de las papas en los mercados mayoristas comenzó a mostrar una tendencia al alza a partir de mediados de mayo. En las primeras semanas de junio el precio promedio diario superó los once mil pesos por saco de cincuenta kilos (cuadro 2).

Se estima que esta tendencia continuará hasta el inicio de la cosecha de papa temprana, esto es, entre septiembre y octubre del presente año.

2. Precio de la papa en mercados minoristas: en mayo bajan en ferias y supermercados

En el monitoreo de precios a consumidor que realiza Odepa en la ciudad de Santiago se observó que en mayo los precios bajaron en 5,1% en ferias y 11% en supermercados. La diferencia en el precio de las papas entre ambos tipos de establecimientos se mantiene en los últimos meses en torno a 50%, siendo más baratas las ferias (cuadro 3).

En los precios monitoreados por la Secretaría Ministerial de Agricultura de la Región del Maule, en la ciudad de Talca, se observó una baja en mayo en ambos tipos de establecimiento, mientras que en la medición de los primeros días de junio se observa una leve alza en supermercados y casi no hay variación en ferias (cuadro 4).

3. Superficie cultivada con papa 2011/12: menor superficie

Los resultados de la encuesta del INE sobre la superficie sembrada con cultivos anuales para la temporada 2011/12 indicaron que para la papa hubo una disminución de 23%, con una superficie de 41.534 hectáreas. Estas cifras son coherentes con la situación del mercado durante el año 2011, ya que los bajos precios de las temporadas anteriores habrían desincentivado las siembras (cuadros 1 y 5).

También contribuyó a esta baja la escasez de agua de riego en las zonas central y sur del país, que hizo que muchos agricultores disminuyeran la siembra o desistieran de sembrar.

En los resultados del INE a nivel regional (cuadro 6), se puede observar que la Región de Los Lagos tiene la mayor superficie cultivada con papas, con 10.419 hectáreas. La siguen La Araucanía, con 10.383 hectáreas, y la Región del Bío Bío, con 5.998 hectáreas. Estas tres regiones suman el 65% de la superficie destinada al cultivo en el país, que corresponde fundamentalmente a papa de guarda.

4. Producción y rendimiento de papa 2011/12: baja la producción

Según el estudio de pronóstico de rendimiento realizado por el INE, el de la papa habría disminuido en 16% respecto al anterior, arrojando un resultado de 26,56 toneladas por hectárea.

Considerando este rendimiento y la superficie sembrada, se obtiene una producción de 1.103.143 toneladas para la temporada 2011/12, que es 34% inferior a la de la temporada pasada. Esta menor oferta es la que motiva el alza actual que se observa en los precios, la que se

estima persistirá hasta el inicio de la cosecha de papa temprana, entre septiembre y octubre del presente año (cuadro 5).

Esta información será confirmada con los resultados de la encuesta de cosecha de pronta publicación.

5. Comercio exterior de productos derivados de papa: más importaciones y menos exportaciones

La balanza comercial de los derivados de papa fue negativa en 49 millones de dólares en el año 2011. Se importaron productos por un valor CIF de 52 millones y se exportaron por un valor FOB de 3 millones (cuadros 9 y 10).

Las principales ventas al exterior fueron de copos o puré de papas, con un valor FOB de 1,4 millones de dólares, cuyo principal destino es Brasil.

El 71% de las importaciones correspondió a papas preparadas congeladas, que son fundamentalmente bastones de papas prefritas congeladas. Bélgica fue el principal proveedor, seguida de Argentina y Holanda. Las compras de este producto crecieron 13,2% en 2011.

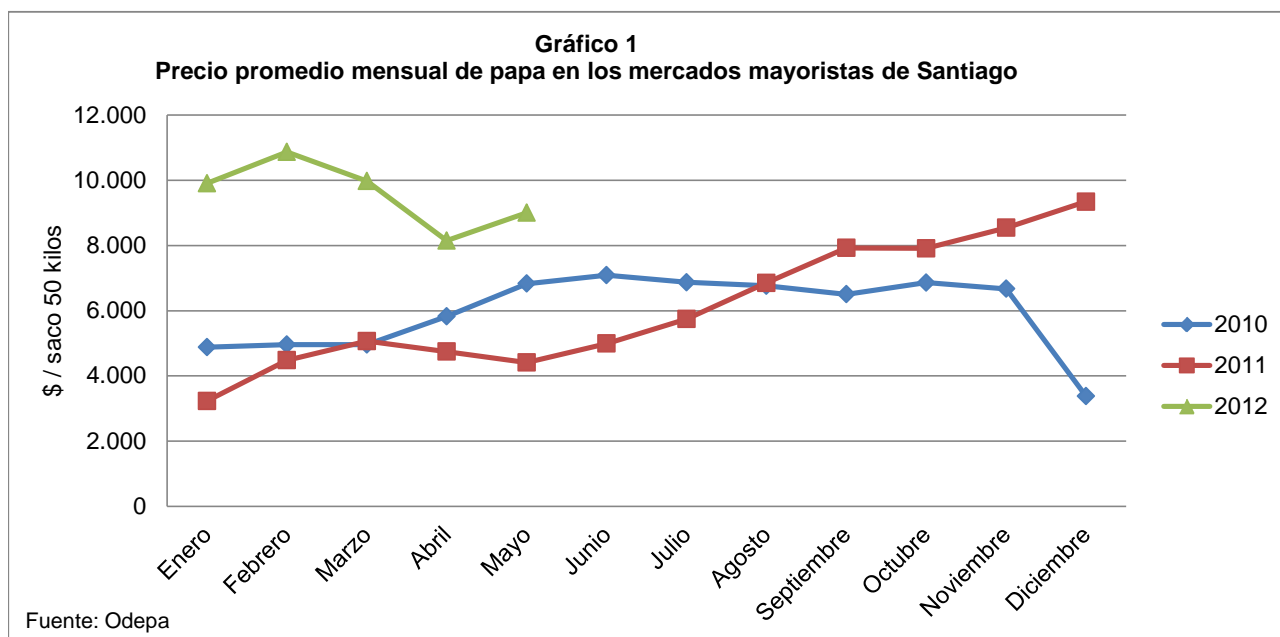
Entre enero y mayo de 2012 se observa un incremento de 16,8% en el valor de las exportaciones, dado principalmente por las mayores ventas de harina de papas a Brasil y Venezuela.

En este período las importaciones de productos derivados de papa han crecido en 55,3% y el principal incremento se observa en las compras de papas prefritas congeladas de Bélgica y Argentina y en las papas preparadas sin congelar (papas *snack*) de México.

Cuadro 1
Precio promedio mensual de papa en mercados mayoristas de Santiago
 (\$ nominales sin IVA/ envase 50 kilos)

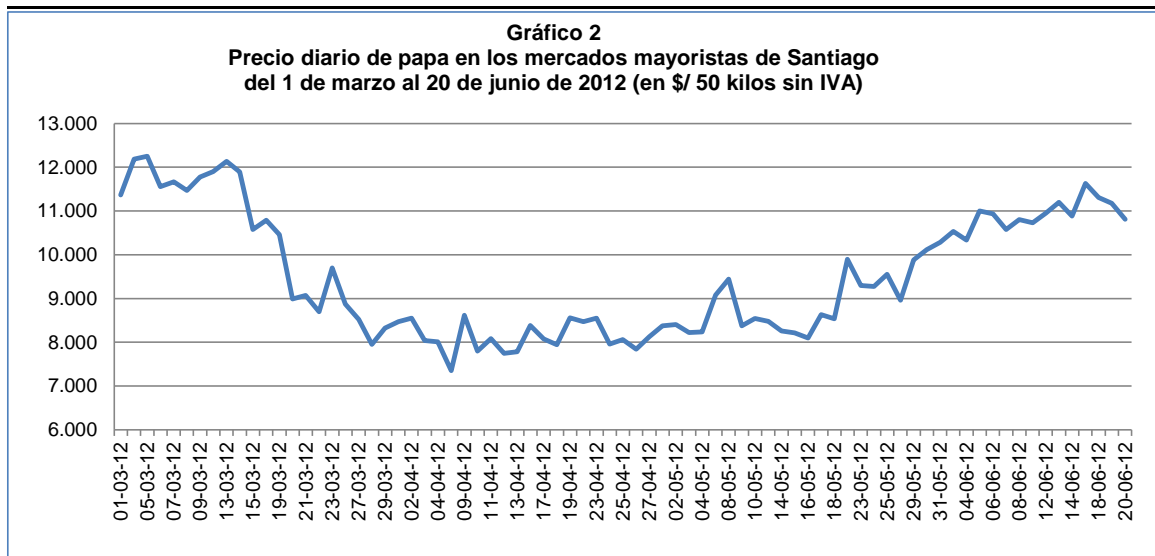
Mes	Año			Variación (%)	
	2010	2011	2012	Mensual	Anual
Enero	4.878	3.229	9.910	6,1	206,9
Febrero	4.961	4.483	10.867	9,7	142,4
Marzo	4.962	5.068	9.976	-8,2	96,8
Abril	5.822	4.747	8.148	-18,3	71,6
Mayo	6.829	4.412	9.006	10,5	104,1
Junio	7.088	4.992			
Julio	6.871	5.742			
Agosto	6.765	6.854			
Septiembre	6.505	7.925			
Octubre	6.863	7.913			
Noviembre	6.671	8.543			
Diciembre	3.380	9.342			
Promedio aritmético año	5.966	6.104			
Promedio ene-may	5.491	4.388	9.581		118,4

Fuente: Odepa



Cuadro 2
Precios diarios de papa según variedad en los mercados mayoristas de Santiago
(\$ nominales sin IVA/ 50 kilos)

Fecha	Asterix	Cardinal	Désirée	Karu	Pukará	Yagana	Promedio ponderado
03-05-2012	9.063	8.298	8.168	7.567	7.563		8.221
04-05-2012	8.756	8.217	8.143	7.917	7.311		8.235
07-05-2012	9.428		9.401	8.436	8.473		9.081
08-05-2012	10.495	9.149	9.125	8.953	8.670		9.445
09-05-2012	8.697	8.305	8.350	8.205	8.004		8.374
10-05-2012	8.744	8.438	8.841	8.078	7.946		8.544
11-05-2012	8.743	8.352	8.688	7.844			8.480
14-05-2012	8.628	8.235	8.208	8.056	7.836		8.259
15-05-2012	8.903		8.127	7.505	7.821		8.214
16-05-2012	8.583		7.917	7.814	7.880		8.096
17-05-2012	9.550	9.076	7.869	7.899			8.635
18-05-2012	9.368	9.076	8.013	8.082			8.536
22-05-2012	10.180	9.797	9.787	9.779	9.328		9.896
23-05-2012	9.890	9.697	9.229	8.761	8.326		9.296
24-05-2012	9.620	9.991	9.405	8.599	8.317		9.274
25-05-2012	10.031	9.962	9.196	8.984	9.057		9.550
28-05-2012	9.264	8.403	8.727		8.824		8.965
29-05-2012	10.719	10.434	9.418	9.015	9.474		9.881
30-05-2012	10.359	10.519	9.818	9.517	9.935		10.116
31-05-2012	10.758	10.594	10.133	9.512	9.454		10.287
01-06-2012	11.107	10.987	10.497	9.878	9.772		10.532
04-06-2012	11.134	10.798	10.168	9.605	9.826		10.335
05-06-2012	11.864		10.333	10.699	10.330		11.000
06-06-2012	11.528		10.287	10.469	10.880		10.934
07-06-2012	10.974	10.244	10.354	10.176	10.686		10.575
08-06-2012	11.300		10.174	10.317	10.174		10.805
11-06-2012	11.232	10.448	10.131	10.286	10.472		10.729
12-06-2012	11.541		10.012	10.336	10.070		10.947
13-06-2012	13.085		10.336	10.403	10.756		11.202
14-06-2012	11.412		10.420	10.245	10.289		10.881
15-06-2012	12.550		11.285	10.609	11.164		11.632
18-06-2012	11.952	10.798	11.082	10.899	11.008		11.310
19-06-2012	11.999		10.462	10.294	10.924	10.714	11.174
20-06-2012	11.580		10.212	10.924	10.084		10.811

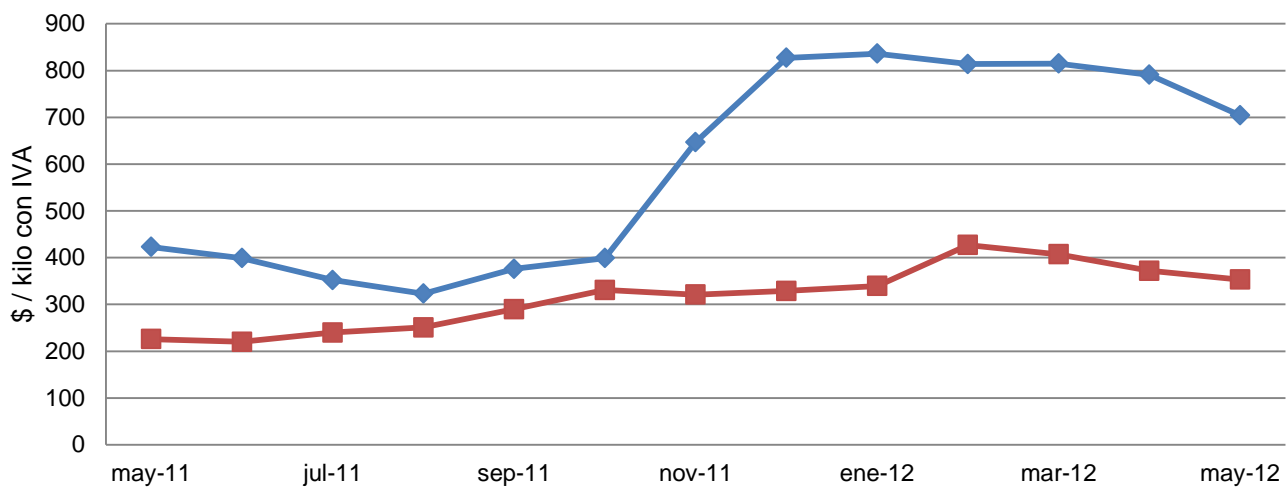


Cuadro 3
Precios mensuales de papa en supermercados y ferias libres de Santiago
(\$ / kilo con IVA)

Mes	Supermercados				Ferias libres			
	Año		Variación (%)		Año		Variación (%)	
	2011	2012	Mensual	Anual	2011	2012	Mensual	Anual
Enero	447	836	1,1	87,0	216	340	3,2	57,2
Febrero	420	814	-2,6	93,8	226	427	25,8	88,9
Marzo	433	815	0,1	88,2	235	407	-4,7	73,2
Abril	433	791	-2,9	82,7	218	372	-8,6	70,6
Mayo	423	704	-11,0	66,4	226	353	-5,1	56,2
Junio	399				220			
Julio	352				240			
Agosto	323				251			
Septiembre	376				290			
Octubre	399				331			
Noviembre	647				321			
Diciembre	827				329			
Promedio año	457				259			
Promedio ene-may	431	792		83,7	224	380		69,4

Fuente: Odepa

Gráfico 3
Precios mensuales de papa en supermercados y ferias libres de Santiago



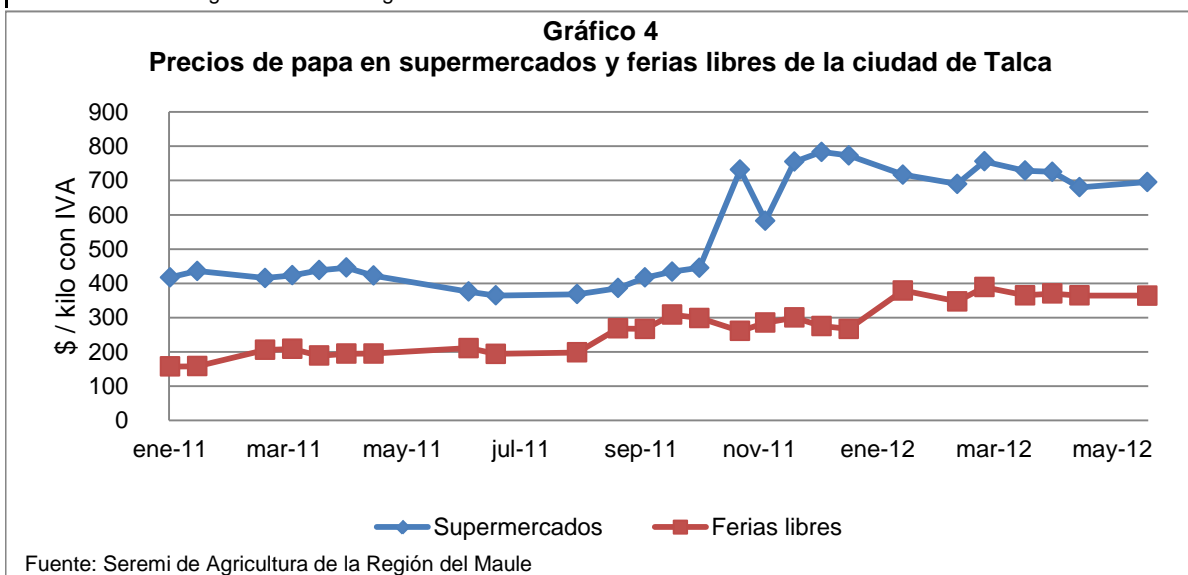
Fuente: Odepa

—◆— Supermercados —■— Ferias libres

Cuadro 4
Precios de papa en supermercados y ferias libres de la ciudad de Talca
(\$ / kilo con IVA)

Fecha	Supermercados		Ferias libres	
	\$ / kilo	Variación diaria (%)	\$ / kilo	Variación diaria (%)
26-01-2011	417	--	157	--
09-02-2011	436	4,6	158	0,6
16-03-2011	415	-4,7	206	30,1
30-03-2011	423	1,9	208	1,4
13-04-2011	438	3,6	189	-9,4
27-04-2011	446	1,7	194	3,0
11-05-2011	422	-5,3	195	0,3
29-06-2011	376	-11,0	211	8,2
13-07-2011	364	-3,0	194	-8,1
24-08-2011	368	1,0	198	2,3
14-09-2011	386	4,9	268	35,3
28-09-2011	417	8,0	267	-0,6
12-10-2011	434	4,1	308	15,6
26-10-2011	445	2,6	299	-3,2
16-11-2011	731	64,3	261	-12,7
29-11-2011	583	-20,3	285	9,2
14-12-2011	755	29,6	300	5,3
28-12-2011	784	3,8	275	-8,3
11-01-2012	773	-1,3	267	-3,0
08-02-2012	717	-7,3	379	42,1
07-03-2012	690	-3,7	347	-8,4
21-03-2012	756	9,6	389	12,0
11-04-2012	729	-3,6	365	-6,2
25-04-2012	726	-0,4	370	1,4
09-05-2012	680	-6,2	365	-1,4
13-06-2012	696	2,2	364	-0,2

Fuente: Seremi de Agricultura de la Región del Maule

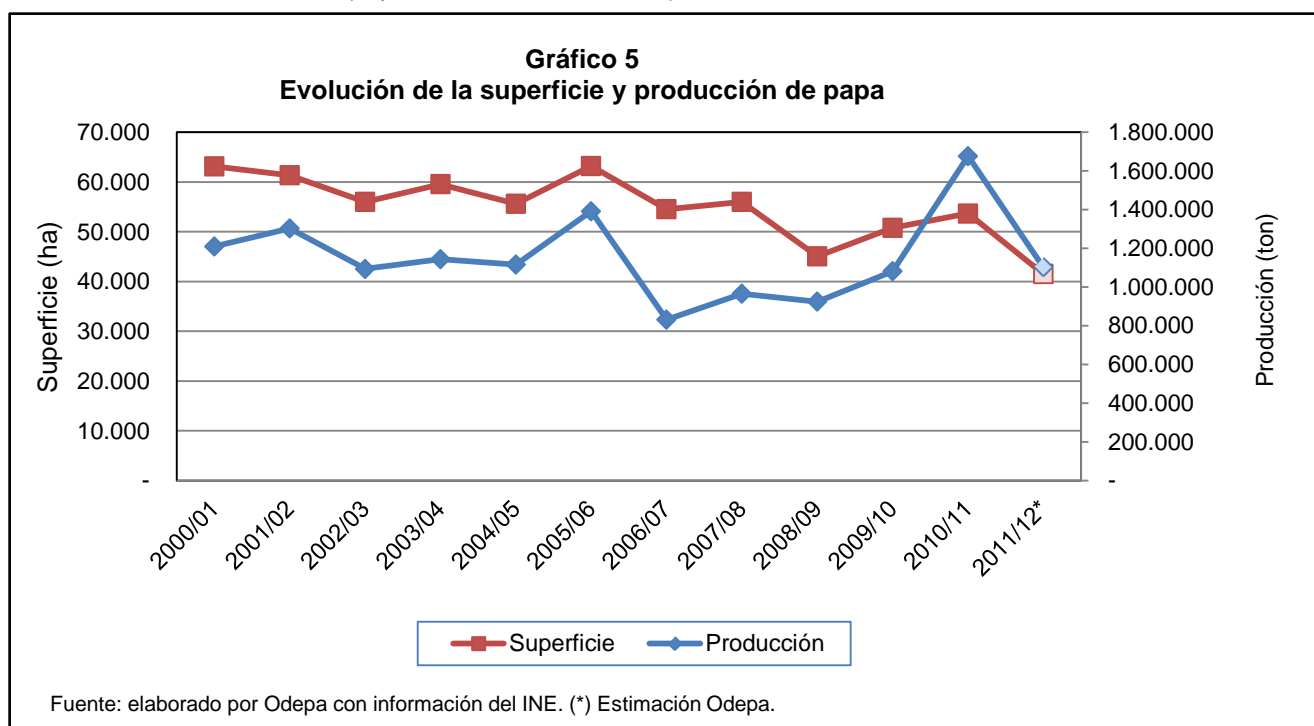


Cuadro 5
Superficie, producción y rendimiento de papa

Año agrícola	Superficie (ha)	Producción (ton)	Rendimiento (ton/ha)
2000/01	63.110	1.210.044	19,2
2001/02	61.360	1.303.268	21,2
2002/03	56.000	1.093.728	19,5
2003/04	59.560	1.144.170	19,2
2004/05	55.620	1.115.736	20,1
2005/06	63.200	1.391.378	22,0
2006/07	54.528	831.054	15,2
2007/08	55.976	965.940	17,3
2008/09	45.078	924.548	20,5
2009/10	50.771	1.081.349	21,3
2010/11	53.653	1.676.444	31,3
2011/12*	41.534	1.103.143	26,6

Fuente: elaborado por Odepa con información del INE.

* Producción proyectada con la cifra de INE de pronóstico de rendimientos.



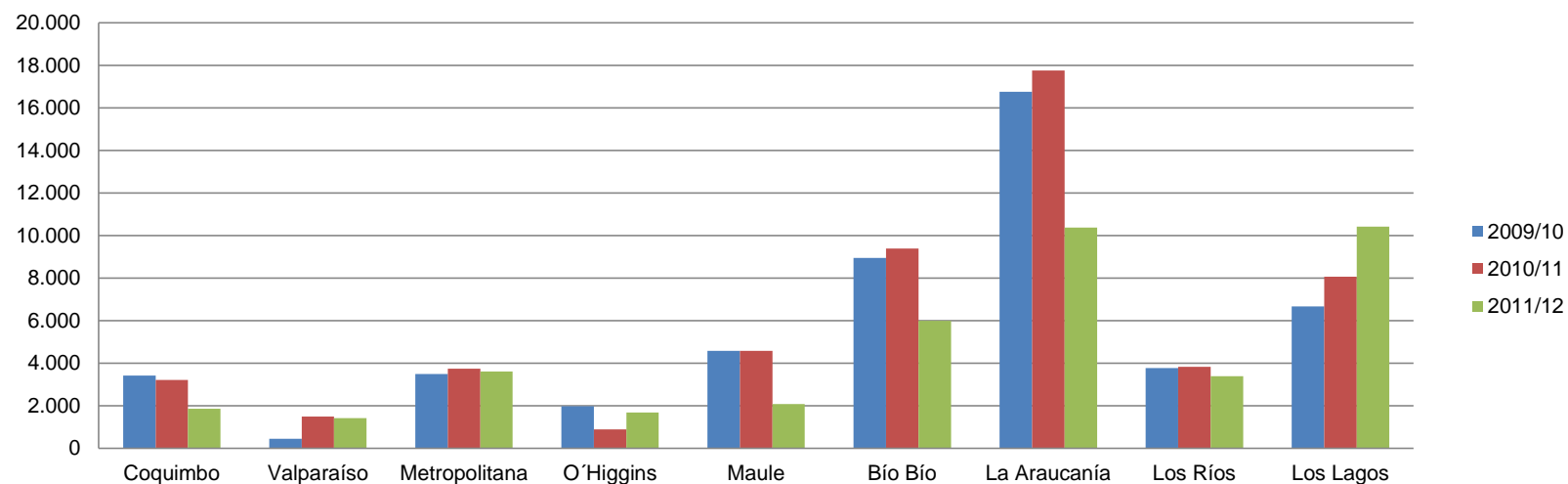
Cuadro 6
Superficie regional de papa entre las regiones de Coquimbo y Los Lagos¹
(hectáreas)

Año agrícola	Región de Coquimbo	Región de Valparaíso	Región Metropolitana	Región de O'Higgins	Región del Maule	Región del Bío Bío	Región de La Araucanía	Región de Los Ríos	Región de Los Lagos
2001/02	5.960	1.480	4.280	2.960	4.170	5.240	18.030		17.930
2002/03	5.420	1.190	4.090	3.140	3.850	5.690	15.000		16.310
2003/04	5.400	1.200	4.000	3.450	3.800	6.400	16.800		17.200
2004/05	4.960	1.550	3.260	2.820	2.800	6.290	15.620		17.010
2005/06	5.590	1.870	4.000	3.410	3.740	6.600	17.980		18.700
2006/07	5.350	1.950	4.400	3.700	3.900	7.100	17.700		18.500
2007/08	3.520	2.040	5.610	1.570	3.430	8.100	14.800	4.240	11.960
2008/09	2.996	606	2.760	259	2.183	7.025	13.473	4.567	10.522
2009/10	3.421	447	3.493	1.981	4.589	8.958	16.756	3.767	6.672
2010/11	3.208	1.493	3.750	887	4.584	9.385	17.757	3.839	8.063
2011/12	1.865	1.421	3.607	1.681	2.080	5.998	10.383	3.393	10.419

¹ No incluye regiones I, II, III, XI y XII.

Fuente: elaborado por Odepa con información del INE.

Gráfico 6
Superficie regional de papa entre las regiones de Coquimbo y Los Lagos
(hectáreas)



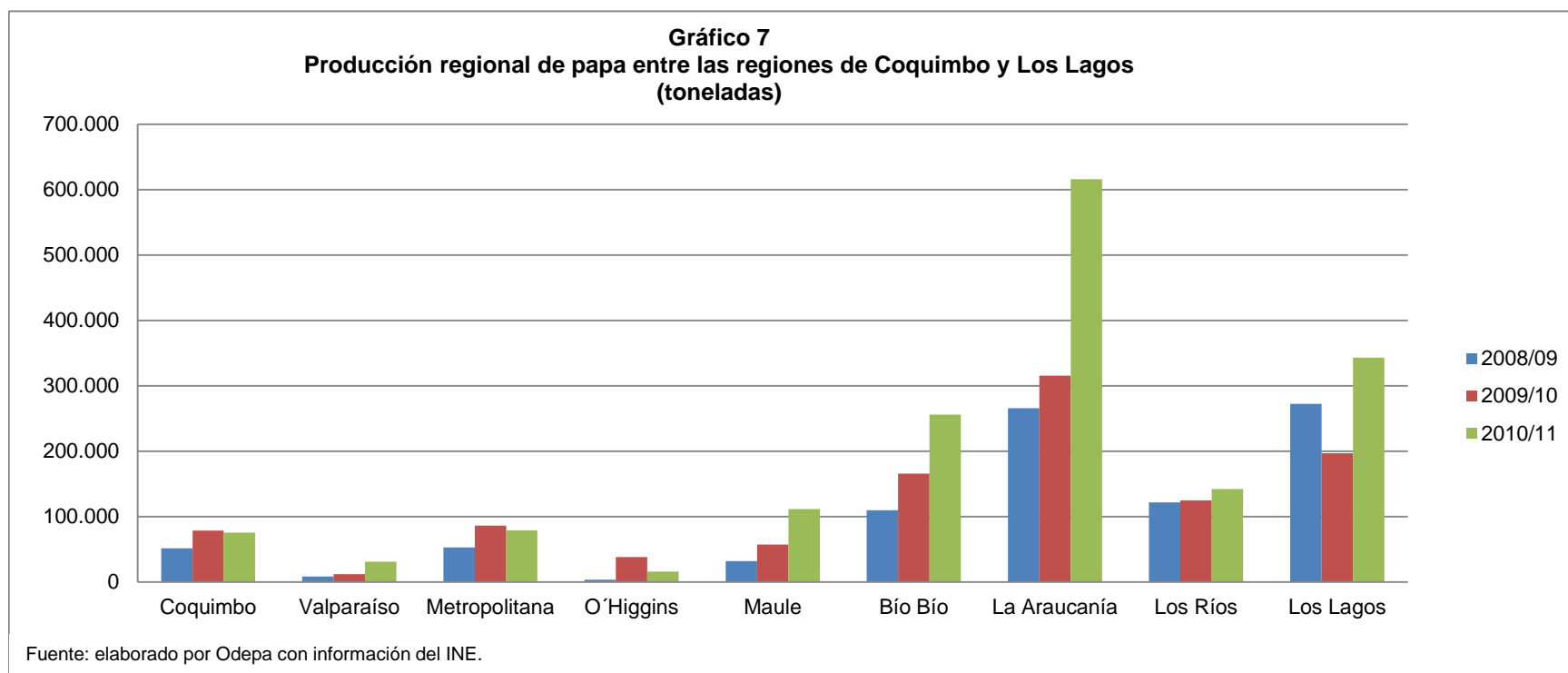
Fuente: elaborado por Odepa con información del INE.

Cuadro 7
Producción regional de papa entre las regiones de Coquimbo y Los Lagos¹
(toneladas)

Año agrícola	Región de Coquimbo	Región de Valparaíso	Región Metropolitana	Región de O'Higgins	Región de Maule	Región del Bío Bío	Región de La Araucanía	Región de Los Ríos	Región de Los Lagos
2001/02	131.241	21.403	82.529	49.670	62.219	104.594	420.347		419.319
2002/03	110.721	14.421	63.776	57.187	57.217	113.195	297.629		367.637
2003/04	109.620	15.000	63.360	65.550	57.190	128.320	302.400		390.784
2004/05	106.541	25.575	43.228	56.513	42.448	127.498	321.303		380.684
2005/06	120.465	31.323	59.440	44.262	63.356	131.670	446.084		482.834
2006/07	120.465	33.150	65.120	63.159	68.250	144.485	438.960		499.500
2007/08	66.880	27.744	86.001	26.690	58.550	135.270	220.224	86.623	251.519
2008/09	51.591	8.351	53.082	3.753	31.916	109.801	265.553	121.619	272.625
2009/10	78.466	11.764	86.175	38.358	57.456	165.633	315.519	124.688	197.024
2010/11	75.516	31.084	79.125	15.805	111.620	255.835	615.990	142.120	343.081

¹ no incluye regiones I, II, III, XI y XII.

Fuente: elaborado por Odepa con información del INE.



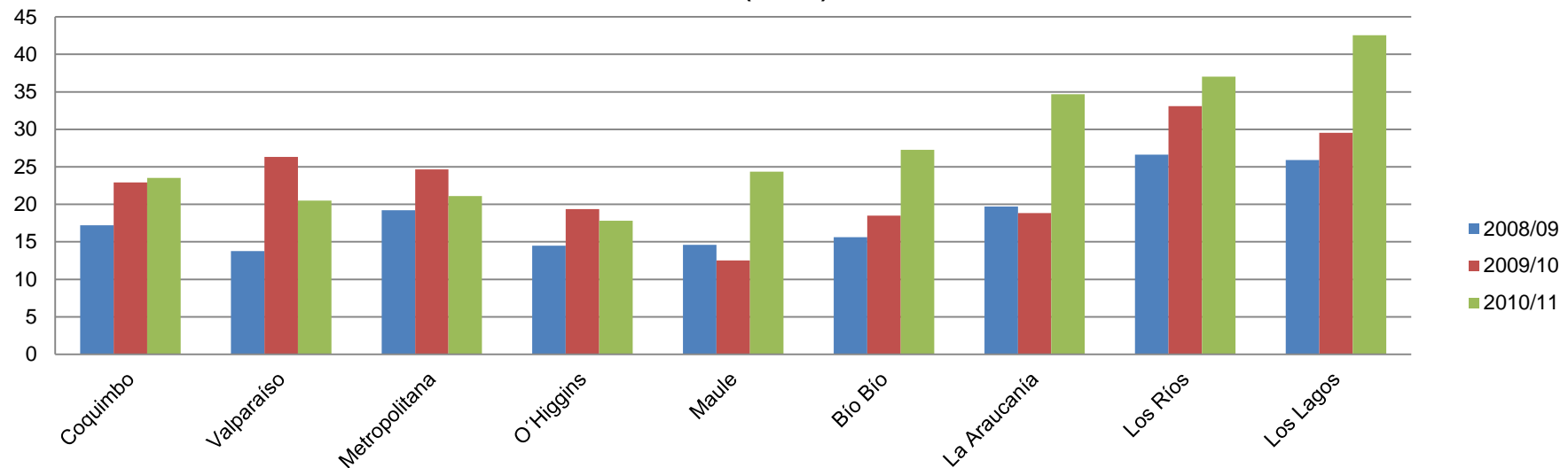
Cuadro 8
Rendimiento regional de papa entre las regiones de Coquimbo y Los Lagos¹
(ton/ha)

Año agrícola	Región de Coquimbo	Región de Valparaíso	Región Metropolitana	Región de O'Higgins	Región del Maule	Región del Bío Bío	Región de La Araucanía	Región de Los Ríos	Región de Los Lagos
2001/02	22,0	14,5	19,3	16,8	14,9	20,0	23,3		23,4
2002/03	20,4	12,1	15,6	18,2	14,9	19,9	19,8		22,5
2003/04	20,3	12,5	15,8	19,0	15,1	20,1	18,0		22,7
2004/05	21,5	16,5	13,3	20,0	15,2	20,3	20,6		22,4
2005/06	21,6	16,8	14,9	13,0	16,9	20,0	24,8		25,8
2006/07	22,5	17,0	14,8	17,1	17,5	20,4	24,8		27,0
2007/08	19,0	13,6	15,3	17,0	17,1	16,7	14,9	20,4	21,0
2008/09	17,2	13,8	19,2	14,5	14,6	15,6	19,7	26,6	25,9
2009/10	22,9	26,3	24,7	19,4	12,5	18,5	18,8	33,1	29,5
2010/11	23,5	20,5	21,1	17,8	24,4	27,3	34,7	37,0	42,6

¹ No incluye regiones I, II, III, XI y XII.

Fuente: elaborado por Odepa con información del INE.

Gráfico 8
Rendimiento regional de papa entre las regiones de Coquimbo y Los Lagos
(ton/ha)



Fuente: elaborado por Odepa con información del INE.

Cuadro 9. Exportaciones chilenas de productos derivados de papa por producto y país de destino

Producto	País	Volumen (kilos)				Valor FOB (dólares)			
		ene-may		ene-may	Variación	ene-may		ene-may	Variación
		2011	2011			2012	%		
Preparadas congeladas	Venezuela	24.000	12.000	22.375	86,5	38.400	19.200	38.645	101,3
	Kuwait	20.000	0	0	--	19.200	0	0	--
	Costa Rica	2.400	1.100	0	-100,0	4.488	2.057	0	-100,0
	Canadá	0	0	22	--	0	0	330	--
	Terr. británico en América	0	0	340	--	0	0	1.263	--
Total Preparadas congeladas		46.400	13.100	22.737	73,6	62.088	21.257	40.238	89,3
Preparadas sin congelar	Brasil	52.942	15.993	7.053	-55,9	288.656	81.715	48.033	-41,2
	Argentina	30.463	0	0	--	200.282	0	0	--
	Paraguay	22.651	0	9.206	--	128.703	0	54.426	--
	Uruguay	7.851	6.825	0	-100,0	47.475	33.052	0	-100,0
	Trinidad y Tobago	7.044	0	0	--	44.400	0	0	--
	Honduras	2.513	1.037	71	-93,2	20.955	8.337	437	-94,8
	Perú	1.390	878	5.913	573,5	8.250	4.746	38.268	706,3
	El Salvador	998	998	0	-100,0	6.239	6.239	0	-100,0
	Costa Rica	666	666	0	-100,0	5.414	5.414	0	-100,0
Terr. británico en América	0	0	112	--	0	0	1.412	--	
Total Preparadas sin congelar		126.518	26.397	22.355	-15,3	750.374	139.503	142.576	2,2
Copos (puré)	Brasil	529.000	230.000	20.000	-91,3	1.006.468	439.185	37.800	-91,4
	Perú	61.420	846	38.573	4.459,5	134.438	1.573	85.767	5.352,4
	Ecuador	27.430	9.010	10.700	18,8	99.311	31.928	37.450	17,3
	Argentina	29.949	10.001	0	-100,0	59.634	19.503	0	-100,0
	Venezuela	1.000	0	0	--	30.871	0	0	--
	Bolivia	19.650	9.970	7.779	-22,0	28.060	12.127	9.639	-20,5
	Colombia	3.052	0	0	--	7.710	0	0	--
	Guatemala	1.080	0	0	--	1.655	0	0	--
Total Copos (puré)		672.581	259.827	77.052	-70,3	1.368.147	504.316	170.656	-66,2
Fécula (almidón)	Canadá	42	0	36	--	232	0	198	--
Total Fécula (almidón)		42	0	36	--	232	0	198	--
Harina de papa	Venezuela	27.452	0	28.075	--	77.607	0	116.806	--
	Cuba	10.000	0	0	--	47.800	0	0	--
	Colombia	14.481	6.726	7.428	10,4	35.541	15.436	17.401	12,7
	Canadá	22	0	0	--	144	0	0	--
	Brasil	0	0	140.440	--	0	0	317.468	--
Total Harina de papa		51.955	6.726	175.943	2.515,9	161.092	15.436	451.675	2.826,1
Congeladas	Colombia	27.996	27.996	1.800	-93,6	39.474	39.474	2.651	-93,3
	Perú	9.000	9.000	0	-100,0	9.585	9.585	0	-100,0
Total Congeladas		36.996	36.996	1.800	-95,1	49.059	49.059	2.651	-94,6
Consumo fresca	Argentina	196.000	28.000	0	-100,0	43.960	6.440	0	-100,0
	Terr. británico en América	7.520	1.000	900	-10,0	8.131	860	1.537	78,7
Total Consumo fresca		203.520	29.000	900	-96,9	52.091	7.300	1.537	-78,9
Papa semilla	Brasil	275.000	0	0	--	329.750	0	0	--
	Guatemala	138.000	0	0	--	150.236	0	0	--
	Honduras	74.925	0	0	--	66.010	0	0	--
Total Papa semilla		487.925	0	0	--	545.996	0	0	--
Papas "in vitro" para siembra	Brasil	--	--	50.000	--	--	--	51.100	--
Total Papas "in vitro" para siembra		--	--	50.000	--	--	--	51.100	--
Total		1.625.937	372.046	350.823	-5,7	2.989.079	736.871	860.631	16,8

Fuente: elaborado por Odepa con información del Servicio Nacional de Aduanas. Cifras sujetas a revisión por informes de variación de valor (IVV).

Cuadro 10. Importaciones chilenas de productos derivados de papa por producto y país de origen									
Producto	País	Volumen (kilos)				Valor CIF (dólares)			
		ene-may 2011	ene-may 2011	ene-may 2012	Variación %	ene-may 2011	ene-may 2011	ene-may 2012	Variación %
		2011	2011	2012	%	2011	2011	2012	%
Preparadas congeladas	Bélgica	19.726.992	6.700.246	10.790.260	61,0	19.196.508	6.619.547	8.963.090	35,4
	Argentina	9.512.098	3.536.982	4.878.970	37,9	10.837.362	3.736.754	6.002.592	60,6
	Holanda	5.743.993	2.331.681	3.800.781	63,0	5.990.284	2.448.662	3.226.509	31,8
	Alemania	451.899	140.980	937.568	565,0	444.695	161.668	725.493	348,8
	Francia	247.150	0	788.357	--	200.856	0	656.390	--
	EE.UU.	77.580	37.055	21.857	-41,0	132.273	53.665	39.178	-27,0
	Italia	22.020	0	0	--	22.954	0	0	--
	Perú	1.216	0	17.010	--	2.413	0	32.409	--
	España	0	0	425	--	0	0	2.323	--
Total Preparadas congeladas		35.782.948	12.746.944	21.235.228	66,6	36.827.345	13.020.296	19.647.984	50,9
Preparadas sin congelar	México	844.248	322.698	783.759	142,9	3.791.669	1.416.723	3.699.770	161,1
	EE.UU.	467.682	309.388	198.245	-35,9	3.222.558	2.058.343	1.423.621	-30,8
	Canadá	133.326	44.916	67.507	50,3	786.465	263.867	407.161	54,3
	Holanda	362.880	272.160	87.616	-67,8	442.902	331.392	99.476	-70,0
	Malasia	12.305	5.929	0	-100,0	57.968	27.356	0	-100,0
	Perú	7.878	1.288	15.715	1120,1	56.424	13.214	92.616	600,9
	Vietnam	1.000	1.000	0	-100,0	6.715	6.715	0	-100,0
	Reino Unido	339	174	206	18,4	6.666	3.669	4.541	23,8
	Alemania	248	75	20.780	27.606,7	2.050	601	28.253	4.601,0
	Argentina	1	0	0	--	139	0	0	--
	Brasil	2	0	0	--	17	0	0	--
	Nueva Zelanda	0	0	10	--	0	0	193	--
China	0	0	930	--	0	0	4.860	--	
Total Preparadas sin congelar		1.829.909	957.628	1.174.768	22,7	8.373.573	4.121.880	5.760.491	39,8
Copos (puré)	EE.UU.	1.539.332	413.892	592.901	43,3	2.767.819	762.475	1.087.436	42,6
	Argentina	703.808	208.548	32.240	-84,5	1.247.334	309.755	69.547	-77,5
	Alemania	350.197	62.190	547.270	780,0	597.290	103.422	883.508	754,3
	Bélgica	185.251	62.251	205.200	229,6	292.653	97.903	327.674	234,7
	Bangladesh	100.000	0	0	--	165.550	0	0	--
	Holanda	95.645	40.904	490.416	1.098,9	156.427	68.397	757.059	1.006,9
	Canadá	22.226	0	0	--	37.230	0	0	--
	México	2.010	0	0	--	4.429	0	0	--
	Corea del Sur	400	100	0	-100,0	807	220	0	-100,0
	Perú	5	5	0	-100,0	81	81	0	-100,0
	China	0	0	0	--	63	0	0	--
	Polonia	1	0	220.001	--	30	0	315.716	--
Dinamarca	0	0	1.652	--	0	0	2.465	--	
Total Copos (puré)		2.998.875	787.890	2.089.680	165,2	5.269.713	1.342.253	3.443.405	156,5
Fécula (almidón)	Alemania	293.524	98.000	98.006	0,0	352.305	111.730	86.868	-22,3
	Dinamarca	231.000	168.000	187.000	11,3	267.659	184.771	168.460	-8,8
	Holanda	220.001	160.000	50.025	-68,7	242.264	182.514	50.299	-72,4
	Polonia	126.000	0	84.000	--	146.858	0	74.609	--
	Francia	82.000	21.000	59.500	183,3	79.494	21.420	85.540	299,3
	Brasil	3.000	0	0	--	3.425	0	0	--
	Taiwán	125	125	0	-100,0	237	237	0	-100,0
	Origen o destino no prec	1	1	0	-100,0	151	139	68	-51,1
	EE.UU.	60	60	0	-100,0	139	139	19	-86,3
Austria	0	0	52.500	--	0	0	48.986	--	
Total Fécula (almidón)		955.711	447.186	531.031	18,7	1.092.532	500.950	514.849	2,8
Harina de papa	China	20.134	134	0	-100,0	49.388	2.568	0	-100,0
	Polonia	21.000	0	21.000	--	26.332	0	18.959	--
	Brasil	150	0	900	--	781	0	4.759	--
	Corea del Sur	280	0	0	--	635	0	0	--
	Taiwán	78	0	0	--	142	0	0	--
	EE.UU.	0	0	100	--	0	0	343	--
	Bélgica	0	0	64.800	--	0	0	103.356	--
Total Harina de papa		41.642	134	86.800	64,676,1	77.278	2.568	127.417	4.861,7
Congeladas	China	22.260	22.260	0	-100,0	23.941	23.941	0	-100,0
	Perú	16.634	5.681	1.751	-69,2	18.504	10.062	3.586	-64,4
	Bélgica	0	0	42.183	--	0	0	30.786	--
Total Congeladas		38.894	27.941	43.934	57,2	42.445	34.003	34.372	1,1
Consumo fresca	Argentina	1.667.010	0	28.800	--	317.610	0	5.220	--
	Perú	3	0	0	--	184	0	0	--
	EE.UU.	0	0	10	--	0	0	20	--
Total Consumo fresca		1.667.013	0	28.810	--	317.794	0	5.240	--
Papa semilla	EE.UU.	658	0	0	--	79.028	0	0	--
	Argentina	0	0	32	--	0	0	536	--
Total Papa semilla		658	0	32	--	79.028	0	536	--
Papas "in vitro" para siembra	Argentina	344	0	0	--	6.639	0	0	--
	Holanda	0	0	75	--	0	0	658	--
Total Papas "in vitro" para siembra		344	0	75	--	6.639	0	658	--
Total		43.315.994	14.967.723	25.190.358	68,3	52.086.347	19.021.950	29.535.027	55,3

Fuente: elaborado por Odepa con información del Servicio Nacional de Aduanas. Cifras sujetas a revisión por informes de variación de valor (IVV).