



## Boletín de la papa

Julio 2012



**Boletín de la papa**

Julio 2012

**Bernabé Tapia Cruz**

Publicación de la Oficina de Estudios y Políticas Agrarias (Odepa)

del Ministerio de Agricultura, Gobierno de Chile

[www.odepa.gob.cl](http://www.odepa.gob.cl)

**Director y Representante Legal**

Gustavo Rojas Le-Bert

**Se puede reproducir total o parcialmente citando la fuente**



## CONTENIDO

Comentario	Descripción	Página
1	Precio de la papa en mercados mayoristas	<a href="#">4</a>
2	Precio de la papa en mercados minoristas	<a href="#">4</a>
3	Superficie cultivada con papa 2011/12	<a href="#">4</a>
4	Producción y rendimiento de papa 2011/12	<a href="#">4</a>
5	Comercio exterior de productos derivados de papa	<a href="#">5</a>

Cuadro	Descripción	Página
1	Precios mensuales promedio de papa en mercados mayoristas de Santiago	<a href="#">6</a>
2	Precios diarios de papa según variedad en los mercados mayoristas de Santiago	<a href="#">7</a>
3	Precios mensuales de papa en supermercados y ferias libres de Santiago	<a href="#">8</a>
4	Precios de papa en supermercados y ferias libres de la ciudad de Talca	<a href="#">9</a>
5	Superficie, producción y rendimiento de papa	<a href="#">10</a>
6	Superficie regional de papa entre las regiones de Coquimbo y Los Lagos	<a href="#">11</a>
7	Producción regional de papa entre las regiones de Coquimbo y Los Lagos	<a href="#">12</a>
8	Rendimiento regional de papa entre las regiones de Coquimbo y Los Lagos	<a href="#">13</a>
9	Exportaciones chilenas de productos derivados de papa por producto y país de destino	<a href="#">14</a>
10	Importaciones chilenas de productos derivados de papa por producto y país de origen	<a href="#">15</a>

Gráfico	Descripción	Página
1	Precio promedio mensual de papa en los mercados mayoristas de Santiago	<a href="#">6</a>
2	Precio promedio diario de papa en los mercados mayoristas de Santiago	<a href="#">7</a>
3	Precios mensuales de papa en supermercados y ferias libres de Santiago	<a href="#">8</a>
4	Precios de papa en supermercados y ferias libres de la ciudad de Talca	<a href="#">9</a>
5	Evolución de la superficie y producción de papa	<a href="#">10</a>
6	Superficie regional de papa entre las regiones de Coquimbo y Los Lagos	<a href="#">11</a>
7	Producción regional de papa entre las regiones de Coquimbo y Los Lagos	<a href="#">12</a>
8	Rendimiento regional de papa entre las regiones de Coquimbo y Los Lagos	<a href="#">13</a>

## COMENTARIOS

### **1. Precios de la papa en mercados mayoristas: tendencia al alza se estabiliza en julio**

En junio el precio promedio de la papa en los mercados mayoristas de Santiago fue un 20,4% superior al del mes anterior y un 117,3% mayor que el de igual mes del año 2011 (cuadro 1).

Tal como se había proyectado, el precio de las papas en los mercados mayoristas comenzó a mostrar una tendencia al alza a partir de mediados de mayo. Desde la segunda semana de julio el precio promedio diario se estabilizó en torno a 11 mil pesos por saco de 50 kilos (cuadro 2).

Se estima que los precios se mantendrán altos hasta el inicio de la cosecha de papa temprana, esto es, entre septiembre y octubre del presente año.

### **2. Precio de la papa en mercados minoristas: en junio bajan en supermercados y suben en ferias**

En el monitoreo de precios a consumidor que realiza Odepa en la ciudad de Santiago se observó que en junio los precios bajaron 2,7% en supermercados y subieron 7,9% en ferias (cuadro 3). Los precios son superiores a los del año pasado en más de 70%.

La diferencia en el precio de las papas entre ambos tipos de establecimientos se mantiene en los últimos meses en torno a 50%, siendo más baratas las ferias.

En los precios monitoreados por la Secretaría Ministerial de Agricultura de la Región del Maule, en la ciudad de Talca, se observó una leve alza en supermercados en los primeros días de junio y casi no hay variación en ferias (cuadro 4).

### **3. Superficie cultivada con papa 2011/12: menor superficie**

Los resultados de la encuesta del INE sobre la superficie sembrada con cultivos anuales para la temporada 2011/12 indicaron que para la papa hubo una disminución de 23%, con una superficie de 41.534 hectáreas. Estas cifras son coherentes con la situación del mercado durante el año 2011, ya que los bajos precios de las temporadas anteriores habrían desincentivado las siembras (cuadros 1 y 5).

También contribuyó a esta baja la escasez de agua de riego en las zonas central y sur del país, que hizo que muchos agricultores disminuyeran la siembra o desistieran de sembrar.

En los resultados del INE a nivel regional (cuadro 6), se puede observar que la Región de Los Lagos tiene la mayor superficie cultivada con papas, con 10.419 hectáreas. La siguen La Araucanía, con 10.383 hectáreas, y la Región del Bío Bío, con 5.998 hectáreas. Estas tres regiones suman el 65% de la superficie destinada al cultivo en el país, que corresponde fundamentalmente a papa de guarda.

### **4. Producción y rendimiento de papa 2011/12: bajan la producción y los rendimientos**

Según la encuesta de producción realizada por el INE, la de la papa habría disminuido en 35% respecto a la cosecha anterior, arrojando un resultado de 1.087.186 toneladas entre las regiones de Coquimbo y Los Lagos.

Así también se registró una baja de 15% en los rendimientos, que llegaron a 26,62 toneladas por hectárea. Esta menor oferta motiva el alza que se observa en los precios, la que se estima persistirá hasta el inicio de la cosecha de papa temprana, entre septiembre y octubre del presente año (cuadro 5).

#### **5. Comercio exterior de productos derivados de papa: más importaciones y menos exportaciones**

La balanza comercial de los derivados de papa fue negativa en US\$ 49 millones en el año 2011. Se importaron productos por un valor CIF de US\$ 52 millones y se exportaron por un valor FOB de US\$ 3 millones (cuadros 9 y 10).

Las principales ventas al exterior fueron de copos o puré de papas, con un valor FOB de US\$ 1,4 millones, cuyo principal destino fue Brasil.

El 71% de las importaciones correspondió a papas preparadas congeladas, que son fundamentalmente bastones de papas prefritas congeladas. Bélgica fue el principal proveedor, seguida de Argentina y Holanda. Las compras de este producto crecieron 13,2% en 2011.

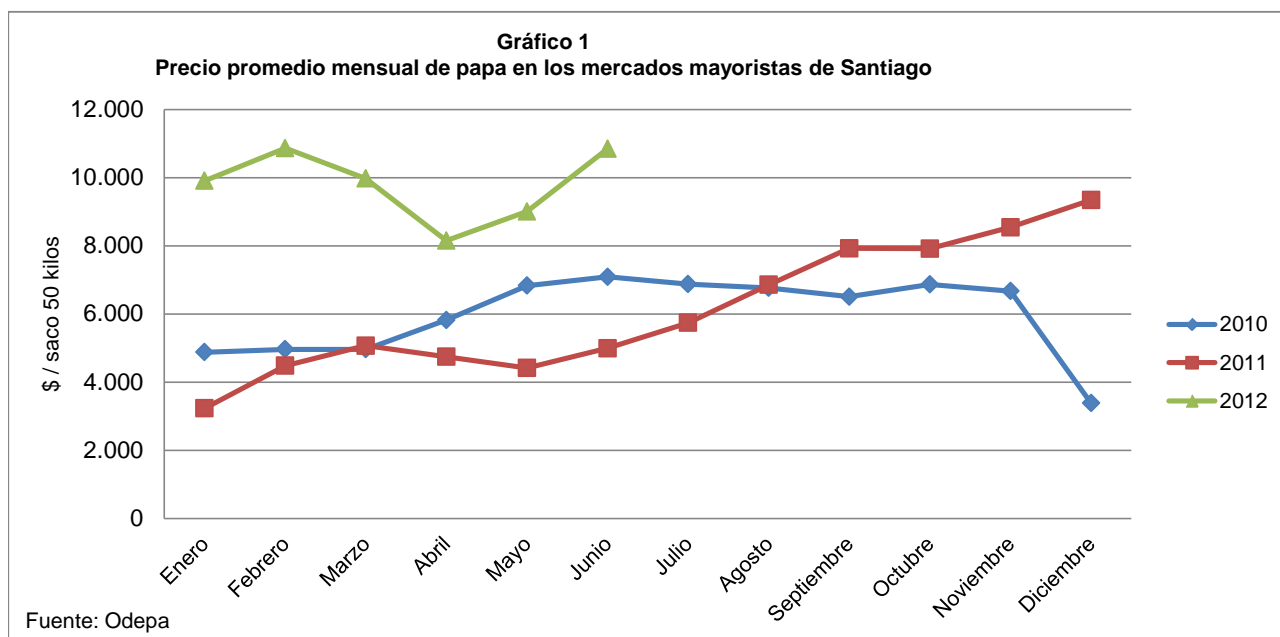
Entre enero y junio de 2012 se observa un crecimiento en las ventas de harina de papa a Brasil, Venezuela y Colombia, y de papas preparadas congeladas a Venezuela. También se registran ventas importantes de papas in vitro para siembra a Guatemala y Brasil. Por otra parte, se registran disminuciones importantes en las exportaciones de papas preparadas sin congelar (*snack*) y puré de papas. A la fecha no se han registrado ventas al exterior de papa semilla.

En este período el valor de las importaciones de productos derivados de papa ha crecido en 52,9% y el principal incremento se observa en las compras de papas prefritas congeladas de Bélgica y Argentina; en las papas preparadas sin congelar (*snack*) de México, y en el puré de Alemania y Holanda.

**Cuadro 1**  
**Precio promedio mensual de papa en mercados mayoristas de Santiago**  
 (\$ nominales sin IVA/ envase 50 kilos)

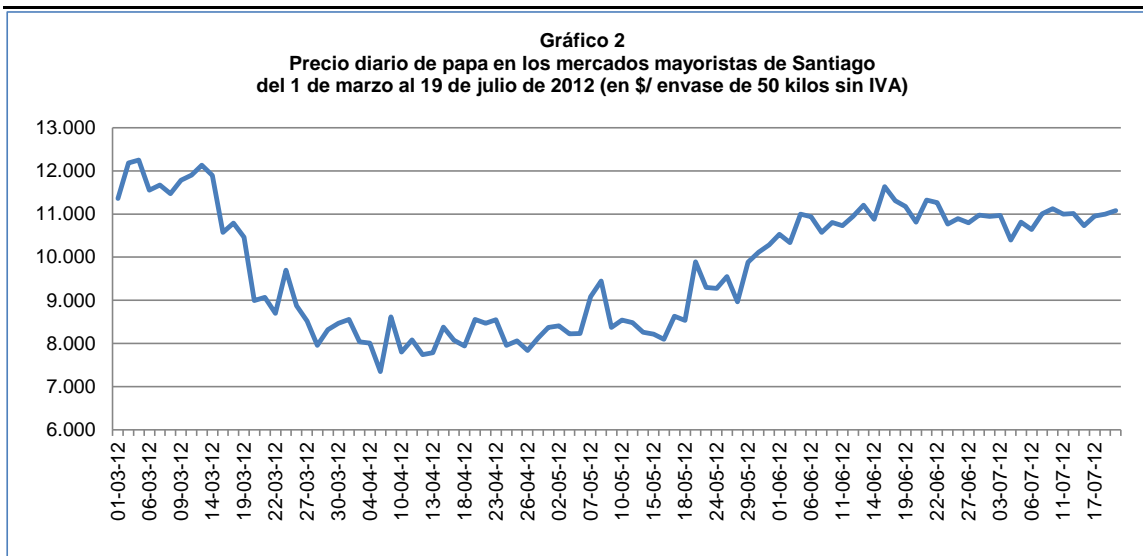
Mes	Año			Variación (%)	
	2010	2011	2012	Mensual	Anual
Enero	4.878	3.229	9.910	6,1	206,9
Febrero	4.961	4.483	10.867	9,7	142,4
Marzo	4.962	5.068	9.976	-8,2	96,8
Abril	5.822	4.747	8.148	-18,3	71,6
Mayo	6.829	4.412	9.006	10,5	104,1
Junio	7.088	4.992	10.846	20,4	117,3
Julio	6.871	5.742			
Agosto	6.765	6.854			
Septiembre	6.505	7.925			
Octubre	6.863	7.913			
Noviembre	6.671	8.543			
Diciembre	3.380	9.342			
<b>Promedio aritmético año</b>	<b>5.966</b>	<b>6.104</b>			
<b>Promedio ene-jun</b>	<b>5.757</b>	<b>4.489</b>	<b>9.792</b>		<b>118,2</b>

Fuente: Odepa



**Cuadro 2**  
**Precios diarios de papa según variedad en los mercados mayoristas de Santiago**  
 (\$ nominales sin IVA/ 50 kilos)

Fecha	Asterix	Cardinal	Désirée	Karu	Pukará	Yagana	Promedio ponderado
31-05-2012	10.758	10.594	10.133	9.512	9.454		10.287
01-06-2012	11.107	10.987	10.497	9.878	9.772		10.532
04-06-2012	11.134	10.798	10.168	9.605	9.826		10.335
05-06-2012	11.864		10.333	10.699	10.330		11.000
06-06-2012	11.528		10.287	10.469	10.880		10.934
07-06-2012	10.974	10.244	10.354	10.176	10.686		10.575
08-06-2012	11.300		10.174	10.317	10.174		10.805
11-06-2012	11.232	10.448	10.131	10.286	10.472		10.729
12-06-2012	11.541		10.012	10.336	10.070		10.947
13-06-2012	13.085		10.336	10.403	10.756		11.202
14-06-2012	11.412		10.420	10.245	10.289		10.881
15-06-2012	12.550		11.285	10.609	11.164		11.632
18-06-2012	11.952	10.798	11.082	10.899	11.008		11.310
19-06-2012	11.999		10.462	10.294	10.924	10.714	11.174
20-06-2012	11.580		10.212	10.924	10.084		10.811
21-06-2012	12.211		10.854	10.518	10.686		11.320
22-06-2012	12.041		11.106	10.735	11.059	10.084	11.261
25-06-2012	11.214	9.874	10.322	10.733	10.747		10.763
26-06-2012	11.509	10.308	10.686	10.686	10.644		10.891
27-06-2012	11.132		10.452	10.672	10.812		10.796
28-06-2012	11.791		10.252	10.868	10.308		10.976
29-06-2012	11.578		10.420	10.651	10.504		10.947
03-07-2012	11.799		10.319	10.434	10.732		10.970
04-07-2012	10.832		10.014	9.734	10.854		10.398
05-07-2012	11.509		10.777	10.357	10.504		10.813
06-07-2012	10.714		10.714	10.294	10.716		10.641
09-07-2012	11.671		10.252	10.644			11.003
10-07-2012	11.881		10.840	10.224	10.777		11.121
11-07-2012	11.570		10.735	10.357	10.644		10.999
12-07-2012	11.459		10.364	10.773	11.071		11.015
13-07-2012	10.803		10.262	10.672	11.195		10.729
17-07-2012	11.721		10.300	10.740	10.504	9.874	10.951
18-07-2012	11.292		11.204	10.728	10.420		10.995
19-07-2012	11.990		10.700	10.303	10.714	10.084	11.079

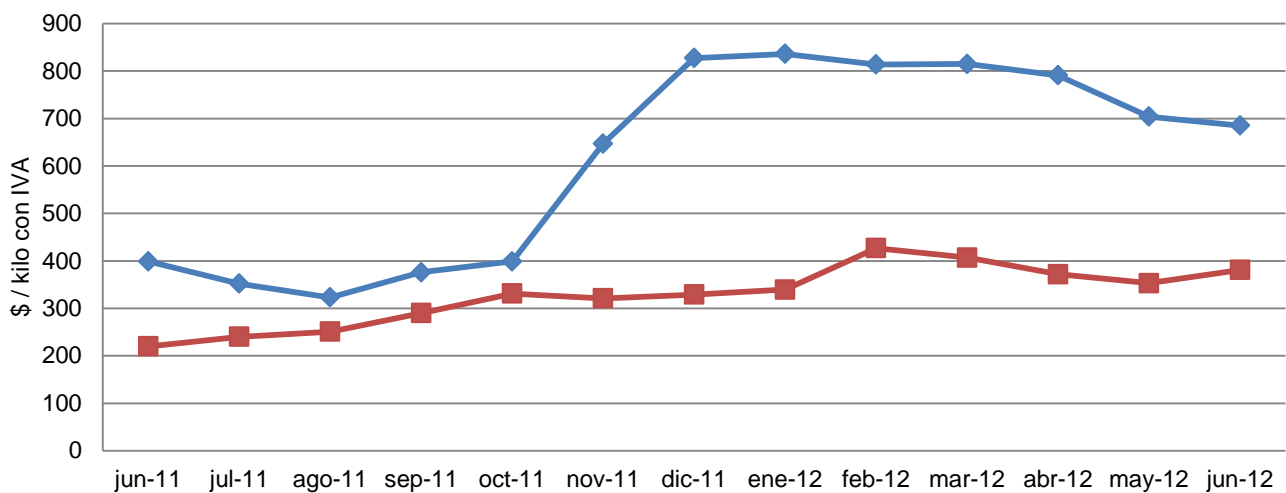


**Cuadro 3**  
**Precios mensuales de papa en supermercados y ferias libres de Santiago**  
**(\$ / kilo con IVA)**

Mes	Supermercados				Ferias libres			
	Año		Variación (%)		Año		Variación (%)	
	2011	2012	Mensual	Anual	2011	2012	Mensual	Anual
Enero	447	836	1,1	87,0	216	340	3,2	57,2
Febrero	420	814	-2,6	93,8	226	427	25,8	88,9
Marzo	433	815	0,1	88,2	235	407	-4,7	73,2
Abril	433	791	-2,9	82,7	218	372	-8,6	70,6
Mayo	423	704	-11,0	66,4	226	353	-5,1	56,2
Junio	399	685	-2,7	71,7	220	381	7,9	73,2
Julio	352				240			
Agosto	323				251			
Septiembre	376				290			
Octubre	399				331			
Noviembre	647				321			
Diciembre	827				329			
Promedio año	457				259			
Promedio ene-jun	426	774		81,8	224	380		70,0

Fuente: Odepa

**Gráfico 3**  
**Precios mensuales de papa en supermercados y ferias libres de Santiago**



Fuente: Odepa

—◆— Supermercados    —■— Ferias libres

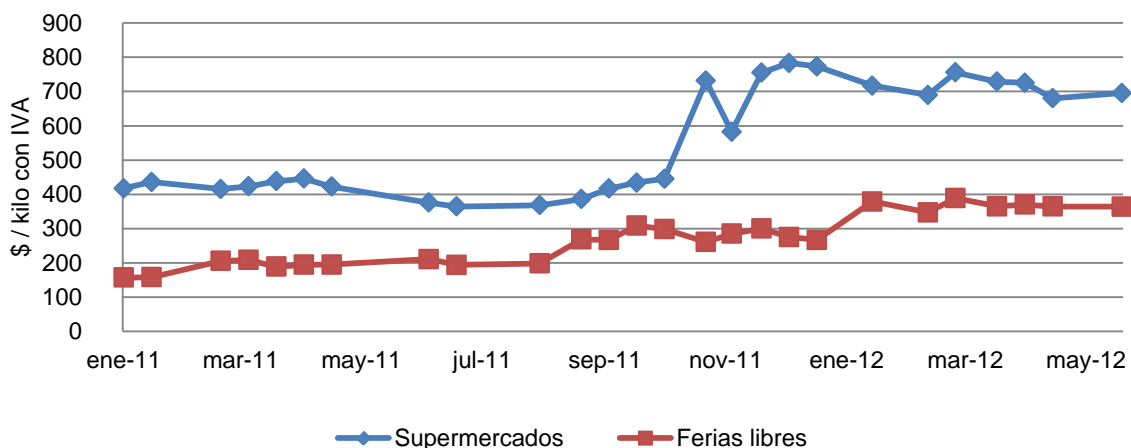


**Cuadro 4**  
**Precios de papa en supermercados y ferias libres de la ciudad de Talca**  
**(\$ / kilo con IVA)**

Fecha	Supermercados		Ferias libres	
	\$ / kilo	Variación quincenal (%)	\$ / kilo	Variación quincenal (%)
26-01-2011	417	--	157	--
09-02-2011	436	4,6	158	0,6
16-03-2011	415	-4,7	206	30,1
30-03-2011	423	1,9	208	1,4
13-04-2011	438	3,6	189	-9,4
27-04-2011	446	1,7	194	3,0
11-05-2011	422	-5,3	195	0,3
29-06-2011	376	-11,0	211	8,2
13-07-2011	364	-3,0	194	-8,1
24-08-2011	368	1,0	198	2,3
14-09-2011	386	4,9	268	35,3
28-09-2011	417	8,0	267	-0,6
12-10-2011	434	4,1	308	15,6
26-10-2011	445	2,6	299	-3,2
16-11-2011	731	64,3	261	-12,7
29-11-2011	583	-20,3	285	9,2
14-12-2011	755	29,6	300	5,3
28-12-2011	784	3,8	275	-8,3
11-01-2012	773	-1,3	267	-3,0
08-02-2012	717	-7,3	379	42,1
07-03-2012	690	-3,7	347	-8,4
21-03-2012	756	9,6	389	12,0
11-04-2012	729	-3,6	365	-6,2
25-04-2012	726	-0,4	370	1,4
09-05-2012	680	-6,2	365	-1,4
13-06-2012	696	2,2	364	-0,2

Fuente: Seremi de Agricultura de la Región del Maule

**Gráfico 4**  
**Precios de papa en supermercados y ferias libres de la ciudad de Talca**



Fuente: Seremi de Agricultura de la Región del Maule

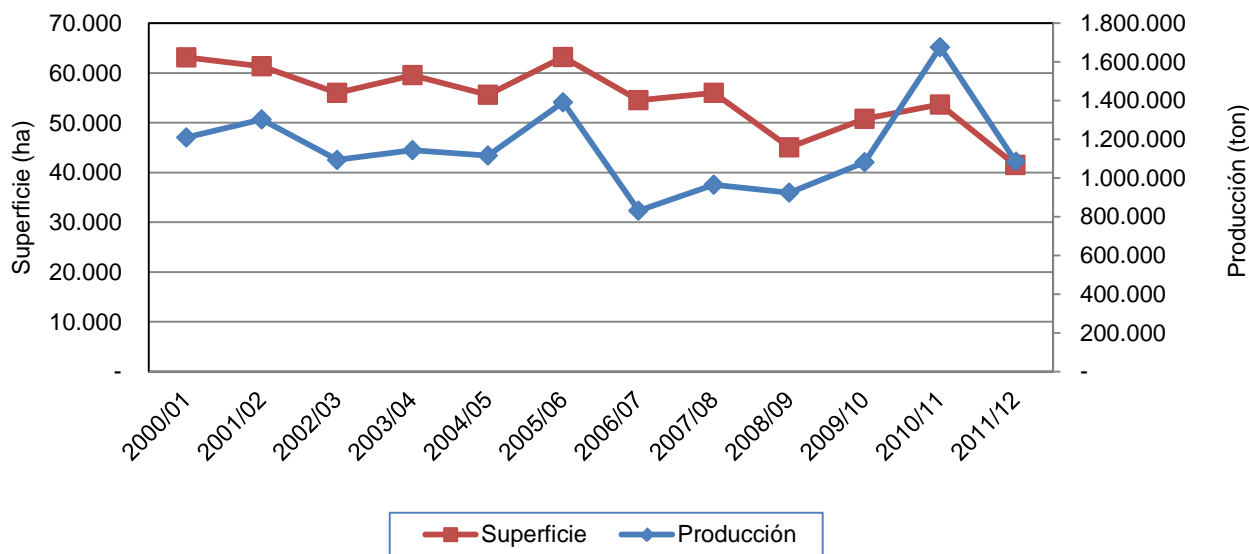
**Cuadro 5**  
**Superficie, producción y rendimiento de papa**

<b>Año agrícola</b>	<b>Superficie (ha)</b>	<b>Producción (ton)</b>	<b>Rendimiento (ton/ha)</b>
2000/01	63.110	1.210.044	19,2
2001/02	61.360	1.303.268	21,2
2002/03	56.000	1.093.728	19,5
2003/04	59.560	1.144.170	19,2
2004/05	55.620	1.115.736	20,1
2005/06	63.200	1.391.378	22,0
2006/07	54.528	831.054	15,2
2007/08	55.976	965.940	17,3
2008/09	45.078	924.548	20,5
2009/10	50.771	1.081.349	21,3
2010/11	53.653	1.676.444	31,3
2011/12	41.534	1.087.186	26,6

Fuente: elaborado por Odepa con información del INE.

Nota: la producción corresponde a las de las regiones de Coquimbo a Los Lagos

**Gráfico 5**  
**Evolución de la superficie y producción de papa**



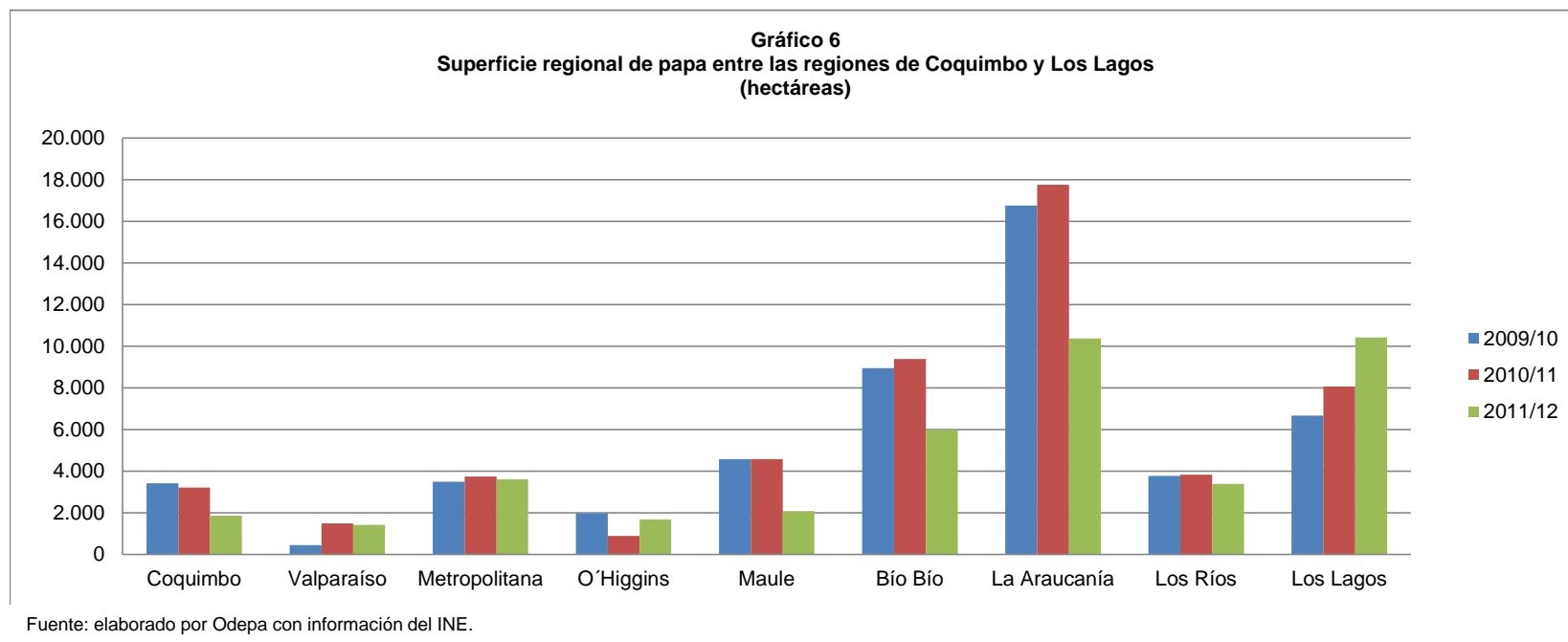
Fuente: elaborado por Odepa con información del INE. (\*) Estimación Odepa.

**Cuadro 6**  
**Superficie regional de papa entre las regiones de Coquimbo y Los Lagos<sup>1</sup>**  
**(hectáreas)**

<b>Año agrícola</b>	<b>Región de Coquimbo</b>	<b>Región de Valparaíso</b>	<b>Región Metropolitana</b>	<b>Región de O'Higgins</b>	<b>Región del Maule</b>	<b>Región del Bío Bío</b>	<b>Región de La Araucanía</b>	<b>Región de Los Ríos</b>	<b>Región de Los Lagos</b>
2001/02	5.960	1.480	4.280	2.960	4.170	5.240	18.030		17.930
2002/03	5.420	1.190	4.090	3.140	3.850	5.690	15.000		16.310
2003/04	5.400	1.200	4.000	3.450	3.800	6.400	16.800		17.200
2004/05	4.960	1.550	3.260	2.820	2.800	6.290	15.620		17.010
2005/06	5.590	1.870	4.000	3.410	3.740	6.600	17.980		18.700
2006/07	5.350	1.950	4.400	3.700	3.900	7.100	17.700		18.500
2007/08	3.520	2.040	5.610	1.570	3.430	8.100	14.800	4.240	11.960
2008/09	2.996	606	2.760	259	2.183	7.025	13.473	4.567	10.522
2009/10	3.421	447	3.493	1.981	4.589	8.958	16.756	3.767	6.672
2010/11	3.208	1.493	3.750	887	4.584	9.385	17.757	3.839	8.063
2011/12	1.865	1.421	3.607	1.681	2.080	5.998	10.383	3.393	10.419

<sup>1</sup> No incluye regiones I, II, III, XI y XII.

Fuente: elaborado por Odepa con información del INE.

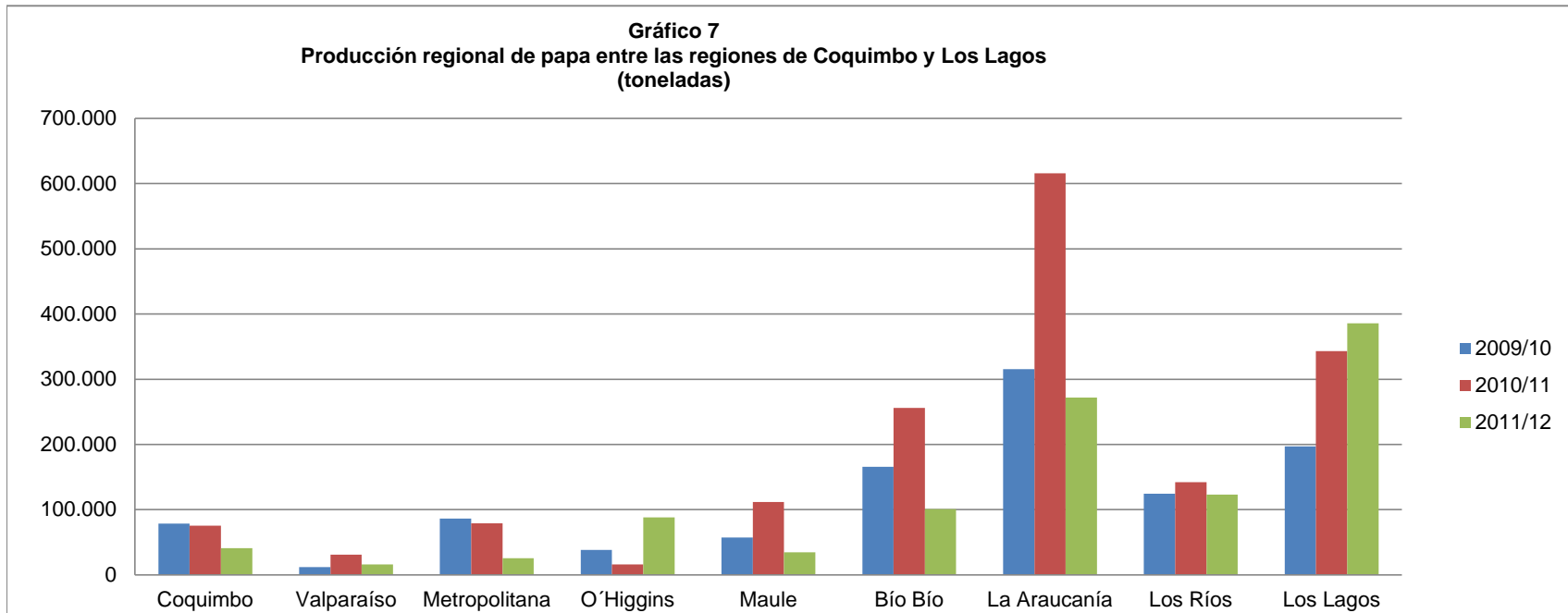


**Cuadro 7**  
**Producción regional de papa entre las regiones de Coquimbo y Los Lagos<sup>1</sup>**  
**(toneladas)**

<b>Año agrícola</b>	<b>Región de Coquimbo</b>	<b>Región de Valparaíso</b>	<b>Región Metropolitana</b>	<b>Región de O'Higgins</b>	<b>Región de Maule</b>	<b>Región del Bío Bío</b>	<b>Región de La Araucanía</b>	<b>Región de Los Ríos</b>	<b>Región de Los Lagos</b>
2001/02	131.241	21.403	82.529	49.670	62.219	104.594	420.347		419.319
2002/03	110.721	14.421	63.776	57.187	57.217	113.195	297.629		367.637
2003/04	109.620	15.000	63.360	65.550	57.190	128.320	302.400		390.784
2004/05	106.541	25.575	43.228	56.513	42.448	127.498	321.303		380.684
2005/06	120.465	31.323	59.440	44.262	63.356	131.670	446.084		482.834
2006/07	120.465	33.150	65.120	63.159	68.250	144.485	438.960		499.500
2007/08	66.880	27.744	86.001	26.690	58.550	135.270	220.224	86.623	251.519
2008/09	51.591	8.351	53.082	3.753	31.916	109.801	265.553	121.619	272.625
2009/10	78.466	11.764	86.175	38.358	57.456	165.633	315.519	124.688	197.024
2010/11	75.516	31.084	79.125	15.805	111.620	255.835	615.990	142.120	343.081
2011/12	41.067	16.000	25.652	88.299	34.486	101.006	272.035	122.928	385.711

<sup>1</sup> no incluye regiones I, II, III, XI y XII.

Fuente: elaborado por Odepa con información del INE.



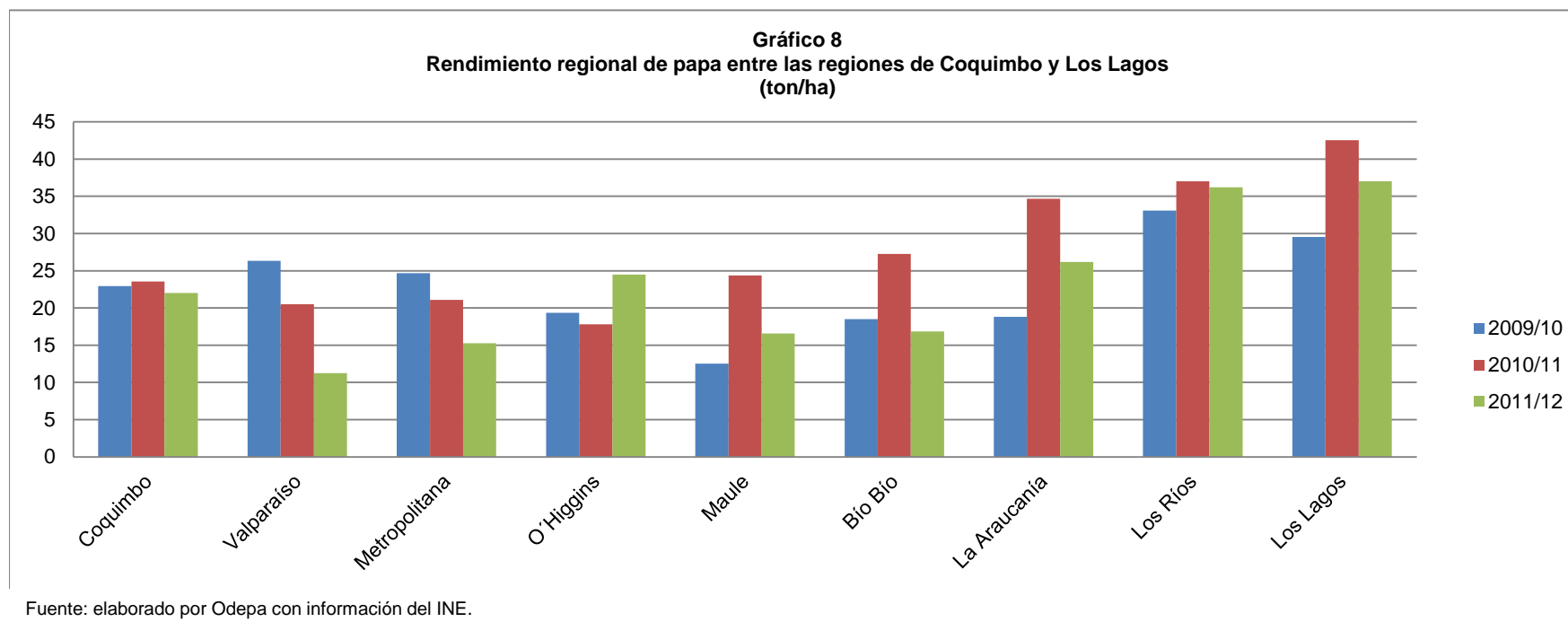
Fuente: elaborado por Odepa con información del INE.

**Cuadro 8**  
**Rendimiento regional de papa entre las regiones de Coquimbo y Los Lagos<sup>1</sup>**  
**(ton/ha)**

<b>Año agrícola</b>	<b>Región de Coquimbo</b>	<b>Región de Valparaíso</b>	<b>Región Metropolitana</b>	<b>Región de O'Higgins</b>	<b>Región del Maule</b>	<b>Región del Bío Bío</b>	<b>Región de La Araucanía</b>	<b>Región de Los Ríos</b>	<b>Región de Los Lagos</b>
2001/02	22,0	14,5	19,3	16,8	14,9	20,0	23,3		23,4
2002/03	20,4	12,1	15,6	18,2	14,9	19,9	19,8		22,5
2003/04	20,3	12,5	15,8	19,0	15,1	20,1	18,0		22,7
2004/05	21,5	16,5	13,3	20,0	15,2	20,3	20,6		22,4
2005/06	21,6	16,8	14,9	13,0	16,9	20,0	24,8		25,8
2006/07	22,5	17,0	14,8	17,1	17,5	20,4	24,8		27,0
2007/08	19,0	13,6	15,3	17,0	17,1	16,7	14,9	20,4	21,0
2008/09	17,2	13,8	19,2	14,5	14,6	15,6	19,7	26,6	25,9
2009/10	22,9	26,3	24,7	19,4	12,5	18,5	18,8	33,1	29,5
2010/11	23,5	20,5	21,1	17,8	24,4	27,3	34,7	37,0	42,6
2011/12	22,0	11,3	15,3	24,5	16,6	16,8	26,2	36,2	37,0

<sup>1</sup> No incluye regiones I, II, III, XI y XII.

Fuente: elaborado por Odepa con información del INE.



Cuadro 9. Exportaciones chilenas de productos derivados de papa por producto y país de destino									
Producto	País	Volumen (kilos)				Valor FOB (dólares)			
		2011	ene-jun	ene-jun	Variación	2011	ene-jun	ene-jun	Variación
			2011	2012	%		2011	2012	%
Preparadas congeladas	Venezuela	24.000	12.000	22.375	86,5	38.400	19.200	38.645	101,3
	Kuwait	20.000	0	0	--	19.200	0	0	--
	Costa Rica	2.400	1.100	0	-100,0	4.488	2.057	0	-100,0
	Canadá	0	0	22	--	0	0	330	--
	Terr. británico en América	0	0	340	--	0	0	1.263	--
<b>Total Preparadas congeladas</b>		<b>46.400</b>	<b>13.100</b>	<b>22.737</b>	<b>73,6</b>	<b>62.088</b>	<b>21.257</b>	<b>40.238</b>	<b>89,3</b>
Preparadas sin congelar	Brasil	52.942	31.987	7.053	-78,0	288.656	163.430	48.033	-70,6
	Argentina	30.463	0	0	--	200.282	0	0	--
	Paraguay	22.651	7.560	9.206	21,8	128.703	56.095	54.426	-3,0
	Uruguay	7.851	6.825	0	-100,0	47.475	33.052	0	-100,0
	Trinidad y Tobago	7.044	0	0	--	44.400	0	0	--
	Honduras	2.513	1.388	71	-94,9	20.955	11.918	437	-96,3
	Perú	1.390	878	5.913	573,5	8.250	4.746	38.268	706,3
	El Salvador	998	998	0	-100,0	6.239	6.239	0	-100,0
	Costa Rica	666	666	0	-100,0	5.414	5.414	0	-100,0
Terr. británico en América	0	0	130	--	0	0	1.962	--	
<b>Total Preparadas sin congelar</b>		<b>126.518</b>	<b>50.302</b>	<b>22.373</b>	<b>-55,5</b>	<b>750.374</b>	<b>280.894</b>	<b>143.126</b>	<b>-49,0</b>
Copos (puré)	Brasil	529.000	230.000	20.000	-91,3	1.006.468	439.185	37.800	-91,4
	Perú	61.420	1.050	51.384	4.793,7	134.438	2.012	114.402	5.586,0
	Ecuador	27.430	11.430	13.200	15,5	99.311	40.620	45.982	13,2
	Argentina	29.949	10.001	22.226	122,2	59.634	19.503	46.675	139,3
	Venezuela	1.000	0	0	--	30.871	0	0	--
	Bolivia	19.650	12.169	11.564	-5,0	28.060	18.268	14.095	-22,8
	Colombia	3.052	0	1.000	--	7.710	0	2.150	--
	Guatemala	1.080	0	0	--	1.655	0	0	--
<b>Total Copos (puré)</b>		<b>672.581</b>	<b>264.650</b>	<b>119.374</b>	<b>-54,9</b>	<b>1.368.147</b>	<b>519.588</b>	<b>261.104</b>	<b>-49,7</b>
Fécula (almidón)	Canadá	42	0	36	--	232	0	198	--
<b>Total Fécula (almidón)</b>		<b>42</b>	<b>0</b>	<b>36</b>	<b>--</b>	<b>232</b>	<b>0</b>	<b>198</b>	<b>--</b>
Harina de papa	Venezuela	27.452	0	28.075	--	77.607	0	116.806	--
	Cuba	10.000	0	0	--	47.800	0	0	--
	Colombia	14.481	6.726	18.643	177,2	35.541	15.436	43.497	181,8
	Canadá	22	0	0	--	144	0	0	--
	Brasil	0	0	140.440	--	0	0	317.468	--
<b>Total Harina de papa</b>		<b>51.955</b>	<b>6.726</b>	<b>187.158</b>	<b>2.682,6</b>	<b>161.092</b>	<b>15.436</b>	<b>477.771</b>	<b>2.995,2</b>
Congeladas	Colombia	27.996	27.996	1.800	-93,6	39.474	39.474	2.651	-93,3
	Perú	9.000	9.000	0	-100,0	9.585	9.585	0	-100,0
<b>Total Congeladas</b>		<b>36.996</b>	<b>36.996</b>	<b>1.800</b>	<b>-95,1</b>	<b>49.059</b>	<b>49.059</b>	<b>2.651</b>	<b>-94,6</b>
Consumo fresca	Argentina	196.000	140.000	103.000	-26,4	43.960	31.640	31.900	0,8
	Terr. británico en América	7.520	1.000	2.920	192,0	8.131	860	4.325	402,9
<b>Total Consumo fresca</b>		<b>203.520</b>	<b>141.000</b>	<b>105.920</b>	<b>-24,9</b>	<b>52.091</b>	<b>32.500</b>	<b>36.225</b>	<b>11,5</b>
Papa semilla	Brasil	275.000	50.000	0	-100,0	329.750	70.000	0	-100,0
	Guatemala	138.000	138.000	0	-100,0	150.236	150.236	0	-100,0
	Honduras	74.925	0	0	--	66.010	0	0	--
<b>Total Papa semilla</b>		<b>487.925</b>	<b>188.000</b>	<b>0</b>	<b>-100,0</b>	<b>545.996</b>	<b>220.236</b>	<b>0</b>	<b>-100,0</b>
Papas "in vitro" para siembra	Guatemala	0	0	100.000	--	0	0	108.866	--
	Brasil	0	0	100.000	--	0	0	99.100	--
<b>Total Papas "in vitro" para siembra</b>		<b>0</b>	<b>0</b>	<b>200.000</b>	<b>--</b>	<b>0</b>	<b>0</b>	<b>207.966</b>	<b>--</b>
<b>Total</b>		<b>1.625.937</b>	<b>700.774</b>	<b>659.398</b>	<b>-5,9</b>	<b>2.989.079</b>	<b>1.138.970</b>	<b>1.169.279</b>	<b>2,7</b>

Fuente: elaborado por Odepa con información del Servicio Nacional de Aduanas. Cifras sujetas a revisión por informes de variación de valor (IVV).

Cuadro 10. Importaciones chilenas de productos derivados de papa por producto y país de origen									
Producto	País	Volumen (kilos)				Valor CIF (dólares)			
		2011	ene-jun 2011	ene-jun 2012	Variación %	2011	ene-jun 2011	ene-jun 2012	Variación %
Preparadas congeladas	Bélgica	19.726.992	8.274.924	12.509.636	51,2	19.196.508	8.206.279	10.322.114	25,8
	Argentina	9.512.098	4.240.827	5.613.832	32,4	10.837.362	4.530.006	6.876.519	51,8
	Holanda	5.743.993	2.672.577	4.423.836	65,5	5.990.284	2.839.741	3.722.856	31,1
	Alemania	451.899	140.980	1.177.558	735,3	444.695	161.668	899.437	456,3
	Francia	247.150	0	904.907	--	200.856	0	754.845	--
	EE.UU.	77.580	37.055	22.036	-40,5	132.273	53.665	39.629	-26,2
	Italia	22.020	22.020	0	-100,0	22.954	22.954	0	-100,0
	Perú	1.216	0	17.010	--	2.413	0	32.409	--
España	0	0	425	--	0	0	2.323	--	
<b>Total Preparadas congeladas</b>		<b>35.782.948</b>	<b>15.388.383</b>	<b>24.669.240</b>	<b>60,3</b>	<b>36.827.345</b>	<b>15.814.313</b>	<b>22.650.132</b>	<b>43,2</b>
Preparadas sin congelar	México	844.248	387.169	918.473	137,2	3.791.669	1.702.654	4.326.300	154,1
	EE.UU.	467.682	309.844	243.531	-21,4	3.222.558	2.060.333	1.749.908	-15,1
	Canadá	133.326	44.921	67.507	50,3	786.465	263.955	407.161	54,3
	Holanda	362.880	317.520	132.976	-58,1	442.902	387.147	145.093	-62,5
	Malasia	12.305	5.929	0	-100,0	57.968	27.356	0	-100,0
	Perú	7.878	2.576	15.715	510,1	56.424	25.053	92.616	269,7
	Vietnam	1.000	1.000	0	-100,0	6.715	6.715	0	-100,0
	Reino Unido	339	174	206	18,4	6.666	3.669	4.541	23,8
	Alemania	248	166	20.780	12.418,1	2.050	1.347	28.253	1.997,5
	Argentina	1	0	0	--	139	0	0	--
	Brasil	2	0	0	--	17	0	0	--
	Nueva Zelanda	0	0	10	--	0	0	193	--
	China	0	0	1.130	--	0	0	6.382	--
	Taiwán	0	0	12	--	0	0	26	--
<b>Total Preparadas sin congelar</b>		<b>1.829.909</b>	<b>1.069.299</b>	<b>1.400.340</b>	<b>31,0</b>	<b>8.373.573</b>	<b>4.478.229</b>	<b>6.760.473</b>	<b>51,0</b>
Copos (puré)	EE.UU.	1.539.332	712.012	868.450	22,0	2.767.819	1.287.389	1.599.548	24,2
	Argentina	703.808	221.328	48.360	-78,2	1.247.334	339.510	103.837	-69,4
	Alemania	350.197	62.190	749.540	1.105,2	597.290	103.422	1.201.233	1.061,5
	Bélgica	185.251	103.501	205.200	98,3	292.653	162.754	327.674	101,3
	Bangladesh	100.000	0	0	--	165.550	0	0	--
	Holanda	95.645	40.904	747.756	1.728,1	156.427	68.397	1.146.231	1.575,8
	Canadá	22.226	0	0	--	37.230	0	0	--
	México	2.010	0	0	--	4.429	0	0	--
	Corea del Sur	400	100	0	-100,0	807	220	0	-100,0
	Perú	5	5	0	-100,0	81	81	0	-100,0
	China	0	0	0	--	63	0	0	--
	Polonia	1	0	286.001	--	30	0	412.590	--
	Dinamarca	0	0	1.652	--	0	0	2.465	--
<b>Total Copos (puré)</b>		<b>2.998.875</b>	<b>1.140.040</b>	<b>2.906.959</b>	<b>155,0</b>	<b>5.269.713</b>	<b>1.961.773</b>	<b>4.793.578</b>	<b>144,3</b>
Fécula (almidón)	Alemania	293.524	135.500	118.006	-12,9	352.305	156.827	103.492	-34,0
	Dinamarca	231.000	168.000	208.000	23,8	267.659	184.771	187.806	1,6
	Holanda	220.001	160.000	50.025	-68,7	242.264	182.514	50.299	-72,4
	Polonia	126.000	0	84.000	--	146.858	0	74.609	--
	Francia	82.000	21.000	59.500	183,3	79.494	21.420	85.540	299,3
	Brasil	3.000	0	0	--	3.425	0	0	--
	Taiwán	125	125	0	-100,0	237	237	0	-100,0
	Origen o destino no precisi	1	1	0	-100,0	151	151	68	-55,0
	EE.UU.	60	60	0	-100,0	139	139	19	-86,3
	Austria	0	0	52.500	--	0	0	48.986	--
<b>Total Fécula (almidón)</b>		<b>955.711</b>	<b>484.686</b>	<b>572.031</b>	<b>18,0</b>	<b>1.092.532</b>	<b>546.059</b>	<b>550.819</b>	<b>0,9</b>
Harina de papa	China	20.134	134	0	-100,0	49.388	2.568	0	-100,0
	Polonia	21.000	0	21.000	--	26.332	0	18.959	--
	Brasil	150	0	900	--	781	0	4.759	--
	Corea del Sur	280	0	0	--	635	0	0	--
	Taiwán	78	78	200	156,4	142	142	393	176,8
	EE.UU.	0	0	102	--	0	0	393	--
Bélgica	0	0	64.800	--	0	0	103.356	--	
<b>Total Harina de papa</b>		<b>41.642</b>	<b>212</b>	<b>87.002</b>	<b>40,938,7</b>	<b>77.278</b>	<b>2.710</b>	<b>127.860</b>	<b>4,618,1</b>
Congeladas	China	22.260	22.260	0	-100,0	23.941	23.941	0	-100,0
	Perú	16.634	8.541	2.501	-70,7	18.504	16.506	4.240	-74,3
	Bélgica	0	0	42.183	--	0	0	30.786	--
<b>Total Congeladas</b>		<b>38.894</b>	<b>30.801</b>	<b>44.684</b>	<b>45,1</b>	<b>42.445</b>	<b>40.447</b>	<b>35.026</b>	<b>-13,4</b>
Consumo fresca	Argentina	1.667.010	0	28.800	--	317.610	0	5.220	--
	Perú	3	0	0	--	184	0	0	--
	EE.UU.	0	0	10	--	0	0	20	--
<b>Total Consumo fresca</b>		<b>1.667.013</b>	<b>0</b>	<b>28.810</b>	<b>--</b>	<b>317.794</b>	<b>0</b>	<b>5.240</b>	<b>--</b>
Papa semilla	EE.UU.	658	0	0	--	79.028	0	0	--
	Argentina	0	0	32	--	0	0	536	--
<b>Total Papa semilla</b>		<b>658</b>	<b>0</b>	<b>32</b>	<b>--</b>	<b>79.028</b>	<b>0</b>	<b>536</b>	<b>--</b>
Papas "in vitro" para siembra	Argentina	344	0	0	--	6.639	0	0	--
	Holanda	0	0	75	--	0	0	658	--
<b>Total Papas "in vitro" para siembra</b>		<b>344</b>	<b>0</b>	<b>75</b>	<b>--</b>	<b>6.639</b>	<b>0</b>	<b>658</b>	<b>--</b>
<b>Total</b>		<b>43.315.994</b>	<b>18.113.421</b>	<b>29.709.173</b>	<b>64,0</b>	<b>52.086.347</b>	<b>22.843.531</b>	<b>34.924.397</b>	<b>52,9</b>

Fuente: elaborado por Odepa con información del Servicio Nacional de Aduanas. Cifras sujetas a revisión por informes de variación de valor (IVV).