



Boletín de la Papa

Enero 2012



Boletín de la Papa
Enero 2012

Bernabé Tapia Cruz

Publicación de la Oficina de Estudios y Políticas Agrarias (Odepa)
del Ministerio de Agricultura, Gobierno de Chile
www.odepa.gob.cl

Director y Representante Legal
Gustavo Rojas Le-Bert

Se puede reproducir total o parcialmente citando la fuente



CONTENIDO

Comentario	Descripción	Página
1	Precio de la papa en mercados mayoristas	4
2	Precio de la papa en mercados minoristas	4
3	Intención de siembras de papa 2011/12	4
4	Superficie, producción y rendimiento de papa 2010/11	5
5	Comercio exterior de productos derivados de papa	5

Cuadro	Descripción	Página
1	Precios mensuales promedio de papa en mercados mayoristas de Santiago	6
2	Precios diarios de papa según variedad en los mercados mayoristas de Santiago	7
3	Precios mensuales de papa en supermercados y ferias libres de Santiago	8
4	Precios de papa en supermercados y ferias libres de la ciudad de Talca	9
5	Superficie, producción y rendimiento de papa	10
6	Superficie regional de papa entre las regiones de Coquimbo y Los Lagos	11
7	Producción regional de papa entre las regiones de Coquimbo y Los Lagos	12
8	Rendimiento regional de papa entre las regiones de Coquimbo y Los Lagos	13
9	Exportaciones chilenas de productos derivados de papa por producto y país de destino	14
10	Importaciones chilenas de productos derivados de papa por producto y país de origen	15

Gráfico	Descripción	Página
1	Precio promedio mensual de papa en los mercados mayoristas de Santiago	6
2	Precio promedio diario de papa en los mercados mayoristas de Santiago	7
3	Precios mensuales de papa en supermercados y ferias libres de Santiago	8
4	Precios de papa en supermercados y ferias libres de la ciudad de Talca	9
5	Evolución de la superficie y producción de papa	10
6	Superficie regional de papa entre las regiones de Coquimbo y Los Lagos	11
7	Producción regional de papa entre las regiones de Coquimbo y Los Lagos	12
8	Rendimiento regional de papa entre las regiones de Coquimbo y Los Lagos	13

COMENTARIOS

1. Precio de la papa en mercados mayoristas: continúa tendencia al alza

Los precios de la papa en los mercados mayoristas se mantuvieron en alza en el mes de diciembre: el precio promedio mensual fue un 9,4% superior al de noviembre y 176,4% superior al registrado en el mismo mes del año pasado. La tendencia al alza continúa en los mercados y en los primeros días de enero el promedio diario llegó a \$ 9.851 por saco de 50 kilos

Las intenciones de siembra para esta temporada indican una disminución de 11% y, por efecto de la sequía que afecta a las zonas central y sur del país, la producción puede disminuir aún más, lo que sin duda contribuirá a que los precios suban. Esto estaría ya ocurriendo en algunas áreas de la zona central.

El año 2012 partió con precios altos para el tubérculo y se proyecta que éstos continúen en niveles superiores a los de las últimas dos temporadas, al menos hasta julio o agosto.

2. Precio de la papa en mercados minoristas: suben los precios a consumidor en supermercados y se mantienen estables en ferias

En el monitoreo de precios en supermercados de la ciudad de Santiago, se observó un alza de 27,9% en diciembre, llegando a un promedio de \$ 827 por kilo. En las ferias subió un 2,5%, quedando en \$ 329. De esta forma, creció por segundo mes consecutivo la diferencia entre supermercados y ferias.

En los precios monitoreados por la Secretaría Ministerial de Agricultura de la Región del Maule en la ciudad de Talca se observa algo similar y, aunque con variaciones menores, el comportamiento es el mismo: mayores alzas en los supermercados y precios más estables en ferias. La explicación de esto puede estar en la mayor competencia de proveedores que se produce en el canal tradicional, productores-mayoristas-ferias, a diferencia de los supermercados, donde el número de actores es menor. Por lo tanto, en períodos de menor oferta, como es esta época del año, se pueden producir comportamientos distintos en las tendencias de los canales comerciales.

3. Intención de siembras de papa 2011/12: menor superficie, menor producción

El INE publicó los resultados del estudio de intención de siembras para la próxima temporada, que indica para la papa una disminución de 11%, con 47.750 hectáreas que los agricultores sembrarían (estimaciones de octubre de 2011). Estas cifras son coherentes con la situación del mercado durante el año 2010, ya que los bajos precios habrían desincentivado las siembras.

A esta menor superficie se suman los efectos de la escasez de agua de riego en las zonas central y sur del país, producto de lo cual los rendimientos podrían ser menores que los de la temporada anterior. Esto puede resultar en una baja aún mayor de la producción: si se considera que los rendimientos bajan en 16%, la producción sería 25% menor.

De concretarse este escenario de menor producción, los precios del tubérculo subirán durante el año 2012.

4. Superficie, producción y rendimiento de papa 2010/11: producción récord

En la temporada 2010/11 la superficie cultivada con papa en Chile fue de 53.653 hectáreas, un 6% mayor que la de la temporada anterior. Las mayores siembras se verificaron en La Araucanía, con 17.757 hectáreas; Bío Bío, con 9.385 hectáreas, y Los Lagos, con 8.063 hectáreas.

La producción fue de 1.676.444 toneladas, un 55% superior a la de la temporada anterior. Las principales regiones productoras fueron: La Araucanía, con 615.990 toneladas; Los Lagos, con 343.081 toneladas, y Bío Bío, con 255.835 hectáreas.

Los resultados de la última cosecha arrojaron un promedio de 31,3 toneladas por hectárea a nivel nacional, el más alto registrado. A nivel regional, destacan los resultados de las regiones de los Lagos, con 42,6 ton por hectárea; Los Ríos, con 37 ton, y La Araucanía, con 34,7 ton.

5. Comercio exterior de productos derivados de papa: más importaciones y menos exportaciones

La balanza comercial de los derivados de papa fue negativa en 49 millones de dólares en el año 2011. Se importaron productos por un valor CIF de 52 millones y se exportaron por un valor FOB de 3 millones.

Las principales ventas al exterior fueron de copos o puré de papas, con un valor FOB de 1,3 millones de dólares, cuyo principal destino es Brasil.

Las papas preparadas sin congelar (principalmente fritas tipo snack), son el segundo producto con más ventas al exterior, sumando 750 mil dólares en 2011, con destino a Brasil, Argentina, Paraguay y otros países, fundamentalmente de América.

Las ventas de papa semilla al exterior sufrieron una disminución de cerca de 50%, debido a las menores ventas a Brasil.

El 71% de las importaciones corresponden a papas preparadas congeladas, que son fundamentalmente bastones de papas prefritas congeladas. Bélgica es el principal proveedor, seguido de Argentina y Holanda. Las compras de este producto crecieron 13,2% en 2011.

Las compras de papas preparadas sin congelar, o tipo snack, crecieron 34,3%, siendo México y EE.UU. los principales proveedores.

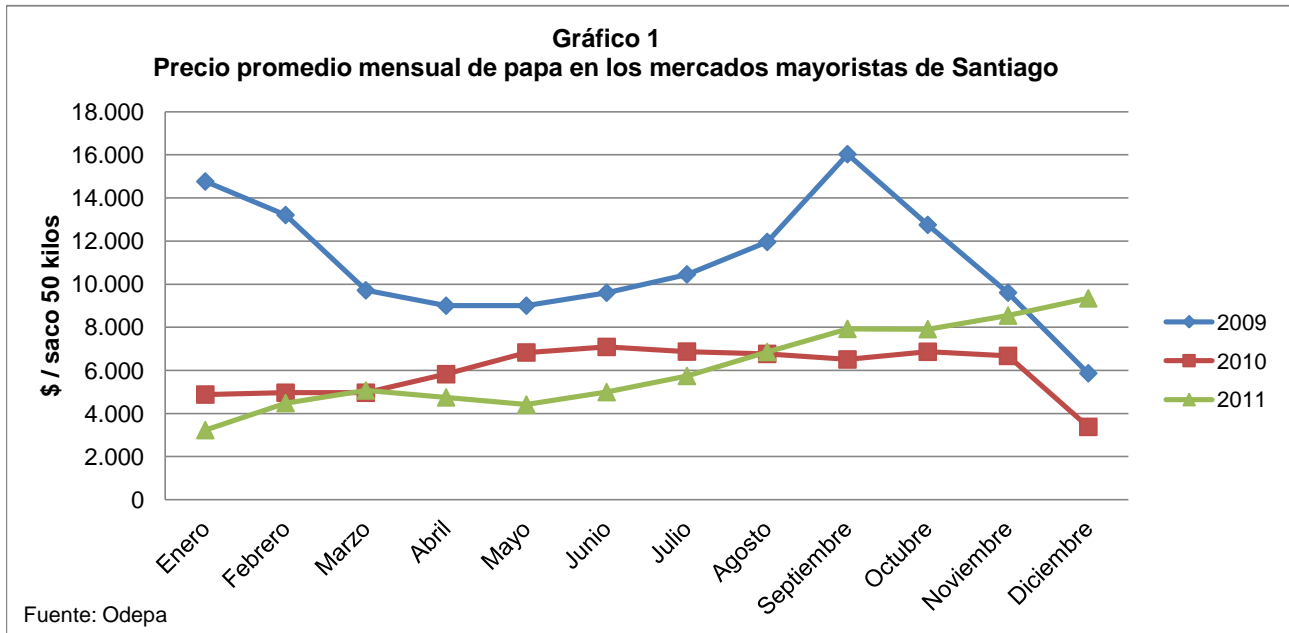
A fines del año 2011 se importó papa fresca para consumo, fundamentalmente de Argentina, lo que coincidió con el alza de precios que se observó en el mercado interno. En total en 2011 se importaron 1.667 toneladas.

Estos resultados ponen de manifiesto el desafío que tiene el sector para lograr sustituir las importaciones de productos procesados y aumentar la industrialización de la producción nacional, lo que además contribuiría a hacer más estables los precios del mercado fresco.

Cuadro 1
Precio promedio mensual de papa en mercados mayoristas de Santiago
 (\$ nominales sin IVA/ envase 50 kilos)

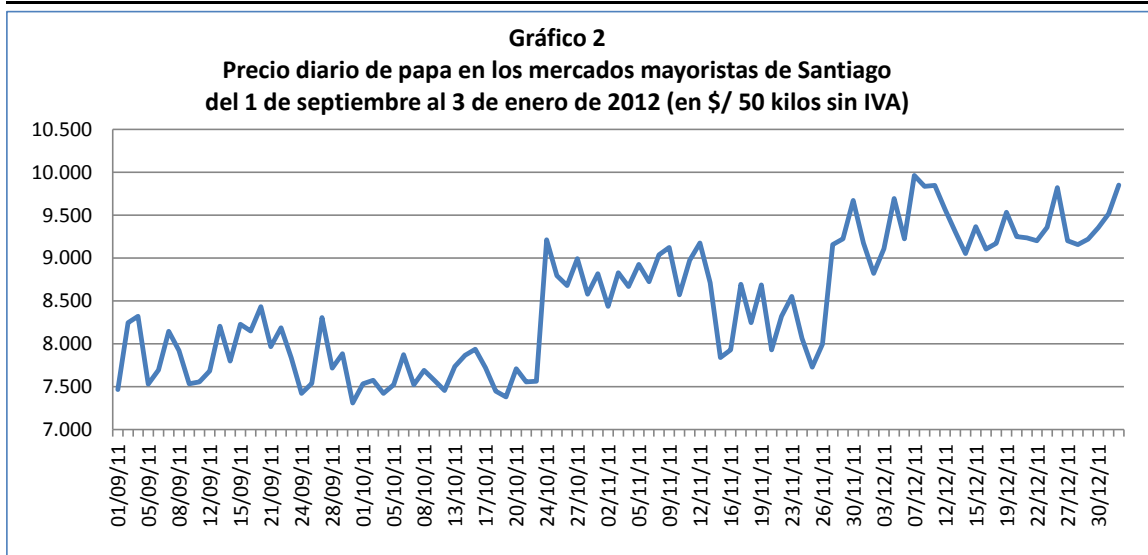
Mes	Año			Variación (%)	
	2009	2010	2011	Mensual	Anual
Enero	14.763	4.878	3.229	-4,5	-33,8
Febrero	13.207	4.961	4.483	38,8	-9,6
Marzo	9.713	4.962	5.068	13,0	2,1
Abril	8.999	5.822	4.747	-6,3	-18,5
Mayo	9.002	6.829	4.412	-7,1	-35,4
Junio	9.602	7.088	4.992	13,2	-29,6
Julio	10.453	6.871	5.742	15,0	-16,4
Agosto	11.959	6.765	6.854	19,4	1,3
Septiembre	16.029	6.505	7.925	15,6	21,8
Octubre	12.750	6.863	7.913	-0,1	15,3
Noviembre	9.606	6.671	8.543	8,0	28,1
Diciembre	5.863	3.380	9.342	9,4	176,4
Promedio aritmético año	10.995				
Promedio aritmético ene-dic	10.995	5.966	6.104		2,3

Fuente: Odepa



Cuadro 2
Precios diarios de papa según variedad en los mercados mayoristas de Santiago
 (\$ nominales sin IVA/ 50 kilos)

Fecha	Asterix	Cardinal	Désirée	Karu	Pukará	Rosara	Promedio ponderado
22/11/2011	8.483	8.824	7.675	8.407	8.403		8.321
23/11/2011	9.100	9.076	7.984	7.948	8.824	8.571	8.554
24/11/2011	8.344	9.244	7.563	8.373	7.441	8.824	8.064
25/11/2011	8.062	9.076	7.303	8.235	7.101		7.725
26/11/2011	8.488		7.623	8.403	7.563		7.997
28/11/2011	9.001	9.664	8.404	9.916	9.664		9.157
29/11/2011	9.886		9.664	8.339	8.824		9.226
30/11/2011	9.720	9.916	9.412	9.664	9.664		9.671
01/12/2011	9.192	9.916	9.224	9.366	8.824		9.177
02/12/2011	9.437	9.916	8.035	8.789	8.824		8.820
03/12/2011	9.328		9.076	9.088	8.958		9.110
05/12/2011	9.746	9.916	9.244	9.664	9.916		9.696
06/12/2011	9.210	9.916	8.572	9.042	9.496	9.076	9.222
07/12/2011	10.140	9.916	9.496	10.336	9.916		9.964
09/12/2011	10.146	9.664	9.244	10.672	9.664		9.838
10/12/2011	10.084	9.664	9.244	10.924	9.664		9.847
12/12/2011	9.412	9.244	9.244	10.504	9.664		9.567
13/12/2011	9.594	9.076	8.824	9.916	9.244		9.308
14/12/2011	9.375	8.824	8.824	9.412	8.824		9.053
15/12/2011	9.514	9.076	9.076	9.664	9.412		9.367
16/12/2011	8.992	8.824		9.412	9.244		9.105
17/12/2011	9.076	8.824	8.824	9.496	9.664		9.171
19/12/2011	9.664	9.244	9.076	9.832	9.664		9.534
20/12/2011	9.524	9.076	8.655	9.664	9.412		9.250
21/12/2011	9.482	8.992	8.655	9.664	9.664		9.237
22/12/2011	9.244	8.824	8.824	9.496	9.664		9.202
23/12/2011	9.664	8.824	8.992	9.664	9.664		9.357
26/12/2011	10.084	9.244	9.664	10.084	10.084		9.820
27/12/2011	9.244	8.824	8.655	9.496	9.664		9.201
28/12/2011	8.824	8.655	8.992	9.664	9.496		9.155
29/12/2011	9.714	9.244	8.824	9.664	8.824		9.219
30/12/2011	9.664	8.824	9.244	9.244	9.664		9.355
02/01/2012	10.084		9.244	9.244	9.664		9.516
03/01/2012	10.336		9.664	9.664	9.664		9.851

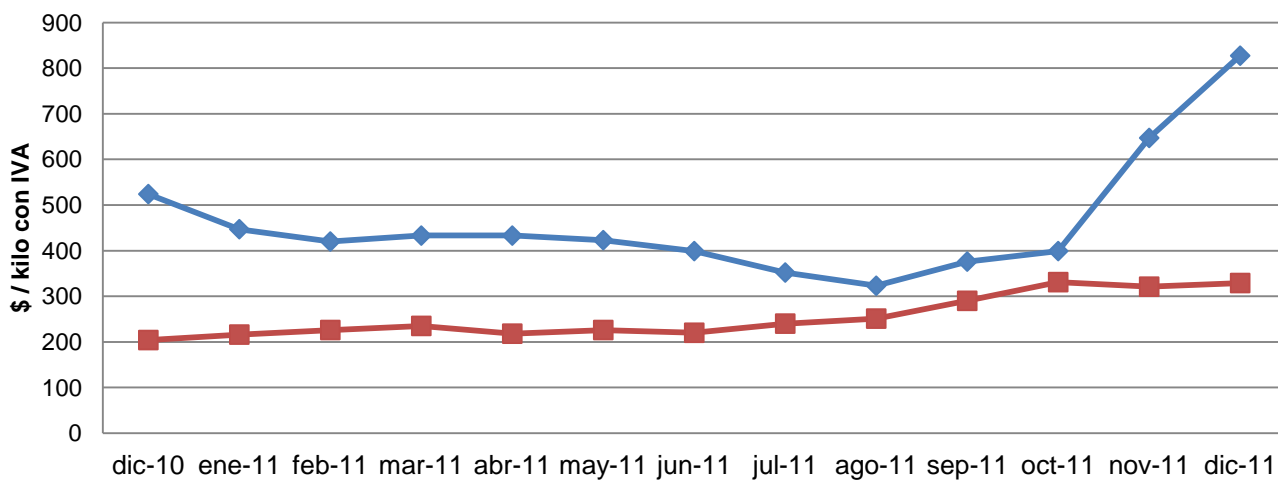


Cuadro 3
Precios mensuales de papa en supermercados y ferias libres de Santiago
(\$ / kilo con IVA)

Mes	Supermercados				Ferias libres			
	Año		Variación (%)		Año		Variación (%)	
	2010	2011	Mensual	Anual	2010	2011	Mensual	Anual
Enero	592	447	-14,7	-24,4	228	216	5,9	-5,1
Febrero	523	420	-6,0	-19,7	229	226	4,6	-1,1
Marzo	515	433	3,1	-15,9	257	235	4,0	-8,4
Abril	485	433	0,0	-10,8	243	218	-7,2	-10,4
Mayo	498	423	-2,3	-15,1	243	226	3,7	-7,1
Junio	471	399	-5,7	-15,4	224	220	-2,7	-1,9
Julio	481	352	-11,8	-26,8	225	240	9,1	6,7
Agosto	478	323	-8,2	-32,5	231	251	4,6	8,5
Septiembre	475	376	16,4	-20,8	231	290	15,5	25,4
Octubre	511	399	6,1	-21,9	235	331	14,1	40,9
Noviembre	589	647	62,2	9,8	229	321	-3,0	40,2
Diciembre	524	827	27,9	57,9	204	329	2,5	61,3
Promedio año	512				232			
Promedio ene-dic	512	457		-10,8	232	259		11,7

Fuente: Odepa

Gráfico 3
Precios mensuales de papa en supermercados y ferias libres de Santiago



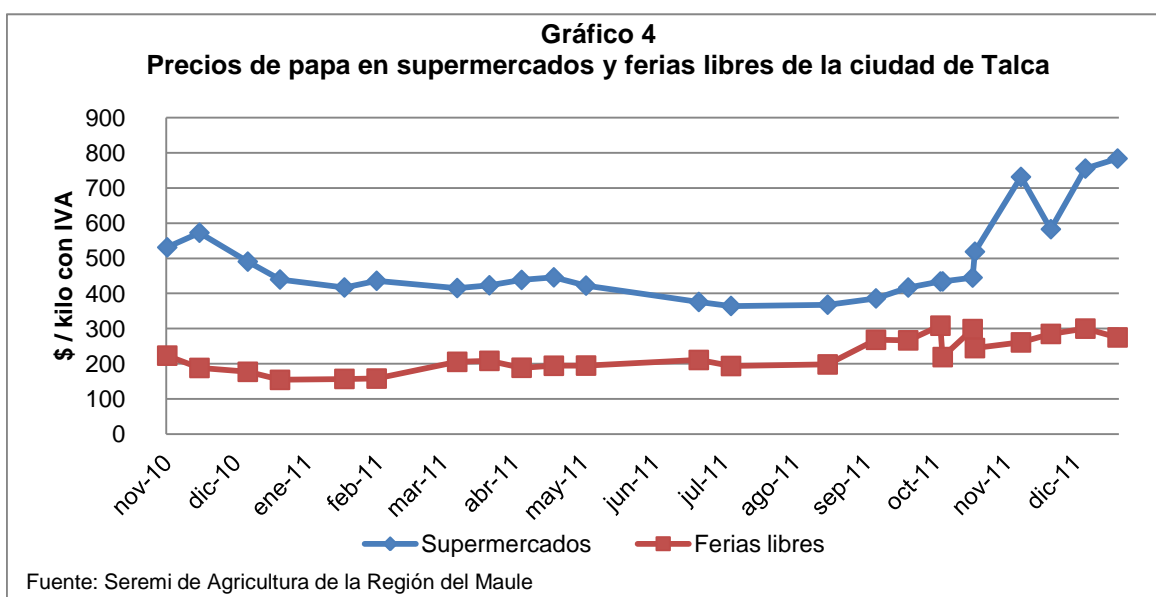
Fuente: Odepa

◆ Supermercados ■ Ferias libres

Cuadro 4
Precios de papa en supermercados y ferias libres de la ciudad de Talca
 (\$ / kilo con IVA)

Fecha	Supermercados		Ferias libres	
	\$ / kilo	Variación (%)	\$ / kilo	Variación (%)
13/10/2011	434	--	219	--
27/10/2011	519	19,4	245	11,7
10/11/2010	531	2,4	223	-8,8
24/11/2010	573	7,8	188	-15,7
15/12/2010	491	-14,3	177	-5,8
29/12/2010	440	-10,4	154	-12,9
26/01/2011	417	-5,2	157	1,7
09/02/2011	436	4,6	158	0,6
16/03/2011	415	-4,7	206	30,1
30/03/2011	423	1,9	208	1,4
13/04/2011	438	3,6	189	-9,4
27/04/2011	446	1,7	194	3,0
11/05/2011	422	-5,3	195	0,3
29/06/2011	376	-11,0	211	8,2
13/07/2011	364	-3,0	194	-8,1
24/08/2011	368	1,0	198	2,3
14/09/2011	386	4,9	268	35,3
28/09/2011	417	8,0	267	-0,6
12/10/2011	434	4,1	308	15,6
26/10/2011	445	2,6	299	-3,2
16/11/2011	731	64,3	261	-12,7
29/11/2011	583	-20,3	285	9,2
14/12/2011	755	29,6	300	5,3
28/12/2011	784	3,8	275	-8,3

Fuente: Seremi de Agricultura de la Región del Maule



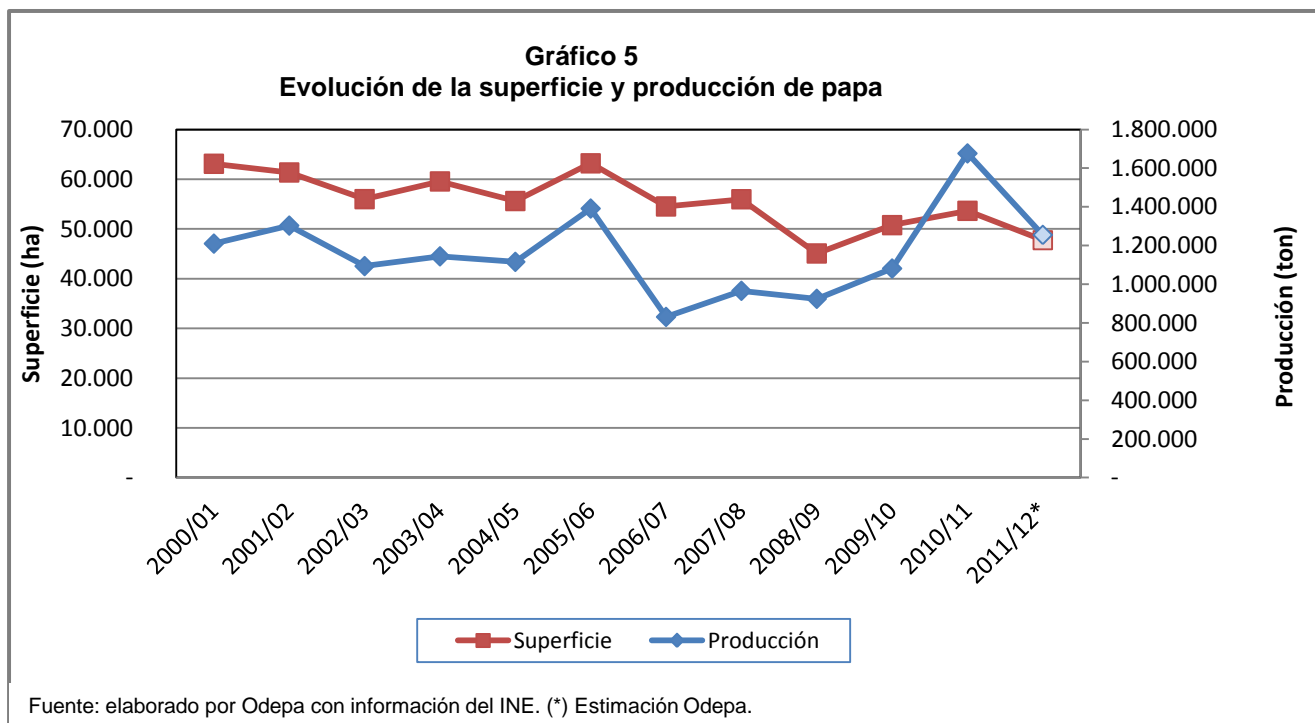
Cuadro 5
Superficie, producción y rendimiento de papa

Año agrícola	Superficie (ha)	Producción (ton)	Rendimiento (ton/ha)
2000/01	63.110	1.210.044	19,2
2001/02	61.360	1.303.268	21,2
2002/03	56.000	1.093.728	19,5
2003/04	59.560	1.144.170	19,2
2004/05	55.620	1.115.736	20,1
2005/06	63.200	1.391.378	22,0
2006/07	54.528	831.054	15,2
2007/08	55.976	965.940	17,3
2008/09	45.078	924.548	20,5
2009/10	50.771	1.081.349	21,3
2010/11	53.653	1.676.444	31,3
2011/12*	47.750	1.254.631	26,3

(estimación Odepa)

Fuente: elaborado por Odepa con información del INE.

* Cifra de intenciones de siembra de octubre con fuente INE. Producción estimada por Odepa sobre la base del promedio de rendimiento en los últimos dos años.



Cuadro 6
Superficie regional de papa entre las regiones de Coquimbo y Los Lagos¹
(hectáreas)

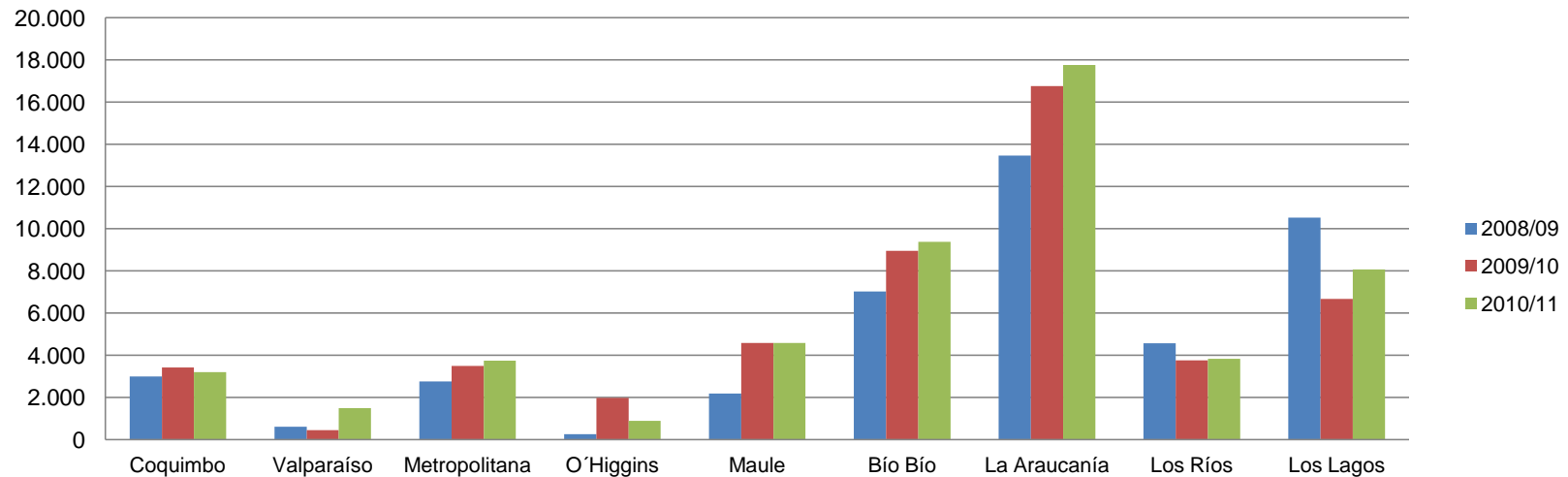
Año agrícola	Región de Coquimbo	Región de Valparaíso	Región Metropolitana	Región de O'Higgins	Región del Maule	Región del Bío Bío	Región de La Araucanía	Región de Los Ríos	Región de Los Lagos
2001/02	5.960	1.480	4.280	2.960	4.170	5.240	18.030		17.930
2002/03	5.420	1.190	4.090	3.140	3.850	5.690	15.000		16.310
2003/04	5.400	1.200	4.000	3.450	3.800	6.400	16.800		17.200
2004/05	4.960	1.550	3.260	2.820	2.800	6.290	15.620		17.010
2005/06	5.590	1.870	4.000	3.410	3.740	6.600	17.980		18.700
2006/07*	5.350	1.950	4.400	3.700	3.900	7.100	17.700		18.500
2007/08*	3.520	2.040	5.610	1.570	3.430	8.100	14.800	4.240	11.960
2008/09	2.996	606	2.760	259	2.183	7.025	13.473	4.567	10.522
2009/10	3.421	447	3.493	1.981	4.589	8.958	16.756	3.767	6.672
2010/11	3.208	1.493	3.750	887	4.584	9.385	17.757	3.839	8.063

* Cifras provisionarias.

¹ No incluye regiones I, II, III, XI y XII.

Fuente: elaborado por Odepa con información del INE.

Gráfico 6
Superficie regional de papa entre las regiones de Coquimbo y Los Lagos
(hectáreas)



Fuente: elaborado por Odepa con información del INE.

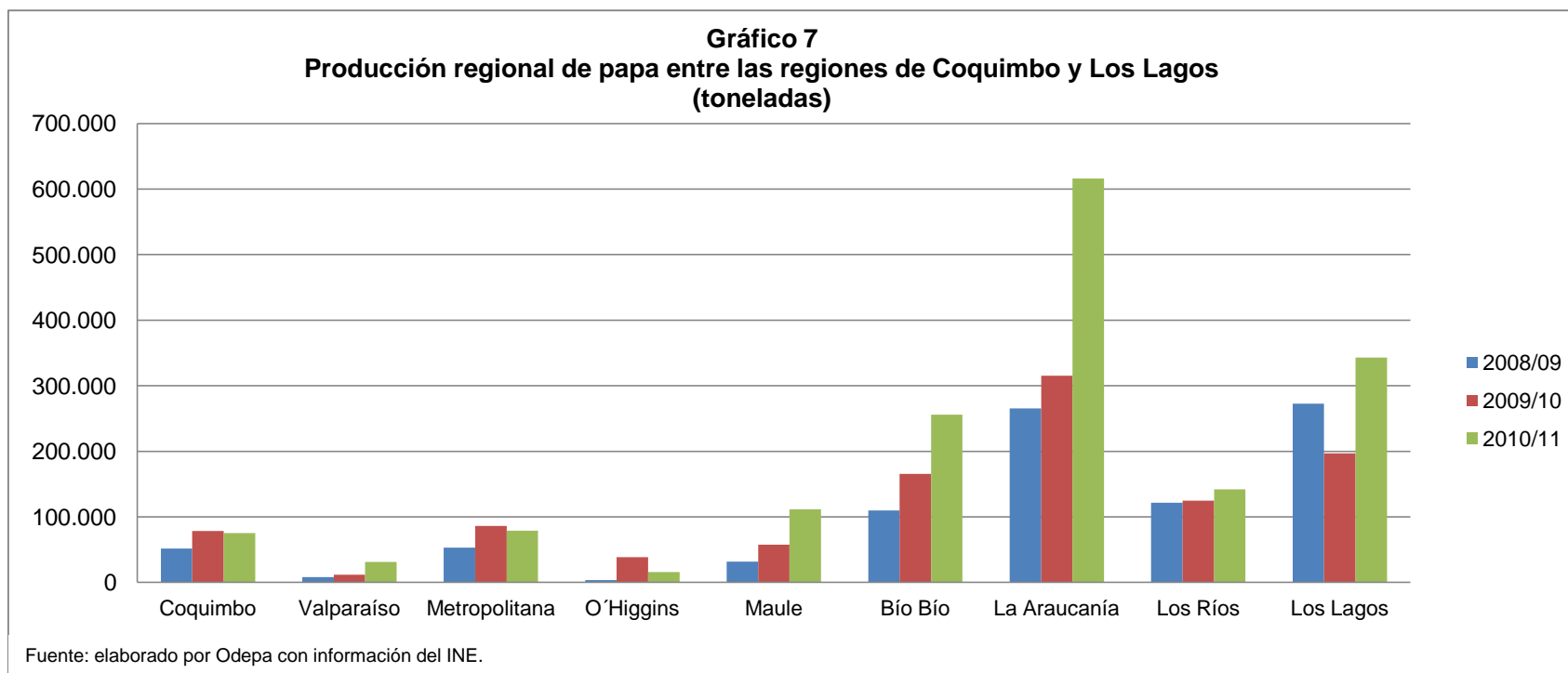
Cuadro 7
Producción regional de papa entre las regiones de Coquimbo y Los Lagos¹
(toneladas)

Año agrícola	Región de Coquimbo	Región de Valparaíso	Región Metropolitana	Región de O'Higgins	Región de Maule	Región del Bío Bío	Región de La Araucanía	Región de Los Ríos	Región de Los Lagos
2001/02	131.241	21.403	82.529	49.670	62.219	104.594	420.347		419.319
2002/03	110.721	14.421	63.776	57.187	57.217	113.195	297.629		367.637
2003/04	109.620	15.000	63.360	65.550	57.190	128.320	302.400		390.784
2004/05	106.541	25.575	43.228	56.513	42.448	127.498	321.303		380.684
2005/06	120.465	31.323	59.440	44.262	63.356	131.670	446.084		482.834
2006/07*	120.465	33.150	65.120	63.159	68.250	144.485	438.960		499.500
2007/08*	66.880	27.744	86.001	26.690	58.550	135.270	220.224	86.623	251.519
2008/09	51.591	8.351	53.082	3.753	31.916	109.801	265.553	121.619	272.625
2009/10	78.466	11.764	86.175	38.358	57.456	165.633	315.519	124.688	197.024
2010/11	75.516	31.084	79.125	15.805	111.620	255.835	615.990	142.120	343.081

*cifra provisoria.

¹ no incluye regiones I, II, III, XI y XII.

Fuente: elaborado por Odepa con información del Ine.



Cuadro 8
Rendimiento regional de papa entre las regiones de Coquimbo y Los Lagos¹
(ton/ha)

Año agrícola	Región de Coquimbo	Región de Valparaíso	Región Metropolitana	Región de O'Higgins	Región del Maule	Región del Bío Bío	Región de La Araucanía	Región de Los Ríos	Región de Los Lagos
2001/02	22,0	14,5	19,3	16,8	14,9	20,0	23,3		23,4
2002/03	20,4	12,1	15,6	18,2	14,9	19,9	19,8		22,5
2003/04	20,3	12,5	15,8	19,0	15,1	20,1	18,0		22,7
2004/05	21,5	16,5	13,3	20,0	15,2	20,3	20,6		22,4
2005/06	21,6	16,8	14,9	13,0	16,9	20,0	24,8		25,8
2006/07*	22,5	17,0	14,8	17,1	17,5	20,4	24,8		27,0
2007/08*	19,0	13,6	15,3	17,0	17,1	16,7	14,9	20,4	21,0
2008/09	17,2	13,8	19,2	14,5	14,6	15,6	19,7	26,6	25,9
2009/10	22,9	26,3	24,7	19,4	12,5	18,5	18,8	33,1	29,5
2010/11	23,5	20,5	21,1	17,8	24,4	27,3	34,7	37,0	42,6

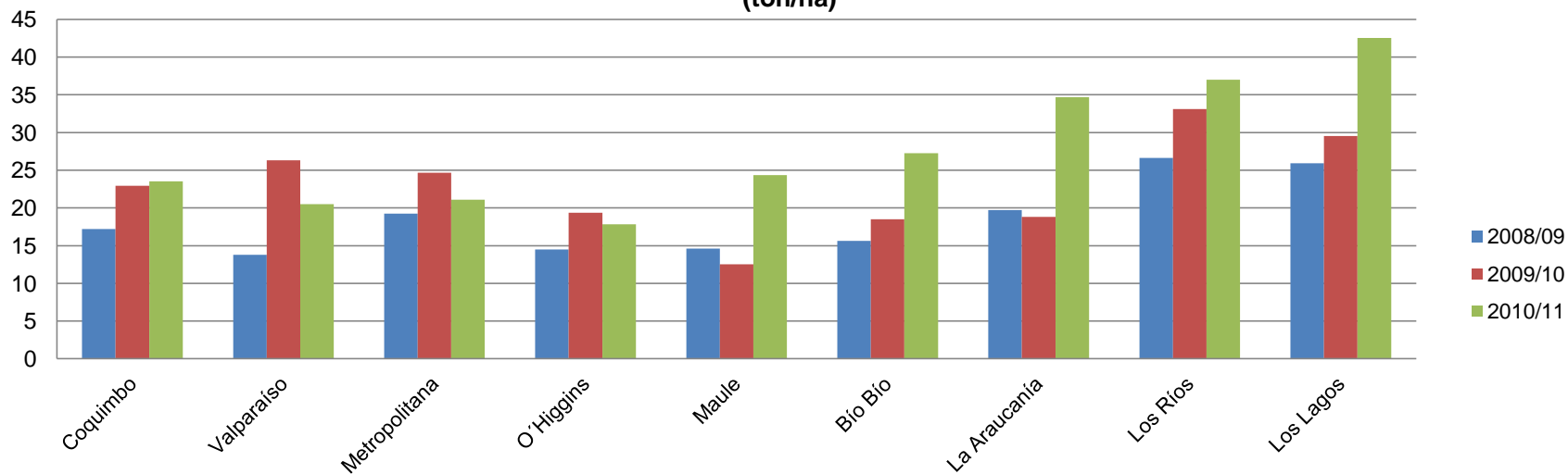
*Cifra provisoria.

¹ No incluye regiones I, II, III, XI y XII.

Nota: un quintal equivale a 100 kilos.

Fuente: elaborado por Odepa con información del Ine.

Gráfico 8
Rendimiento regional de papa entre las regiones de Coquimbo y Los Lagos
(ton/ha)



Fuente: elaborado por Odepa con información del INE.

Cuadro 9. Exportaciones chilenas de productos derivados de papa por producto y país de destino

Producto	País	Volumen (kilos)				Valor FOB (dólares)			
		2010	ene-dic 2010 ene-dic 2011		Variación (%)	2010	ene-dic 2010 ene-dic 2011		Variación (%)
Copos (puré)	Brasil	498.795	498.795	529.000	6,1	1.078.061	1.078.061	1.006.468	-6,6
	Perú	10.849	10.849	61.420	466,1	27.030	27.030	134.438	397,4
	Ecuador	24.796	24.796	27.430	10,6	93.480	93.480	99.311	6,2
	Argentina	67.246	67.246	29.949	-55,5	132.406	132.406	59.634	-55,0
	Venezuela	0	0	1.000	--	0	0	30.871	--
	Bolivia	21.240	21.240	19.650	-7,5	24.290	24.290	28.060	15,5
	Colombia	0	0	3.052	--	0	0	7.710	--
	Guatemala	0	0	1.080	--	0	0	1.655	--
	Terr. británico en América	50	50	0	-100,0	390	390	0	-100,0
Total Copos (puré)		622.976	622.976	672.581	8,0	1.355.657	1.355.657	1.368.147	0,9
Fécula (almidón)	Canadá	0	0	42	--	0	0	232	--
Total Fécula (almidón)		0	0	42	--	0	0	232	--
Harina de papa	Venezuela	0	0	27.452	--	0	0	77.607	--
	Cuba	0	0	10.000	--	0	0	47.800	--
	Colombia	0	0	14.481	--	0	0	35.541	--
	Canadá	0	0	22	--	0	0	144	--
	Ecuador	1.898	1.898	0	-100,0	13.580	13.580	0	-100,0
Total Harina de papa		1.898	1.898	51.955	2.637,4	13.580	13.580	161.092	1.086,2
Consumo fresca	Argentina	335.900	335.900	196.000	-41,6	64.941	64.941	43.960	-32,3
	Terr. británico en América	25.125	25.125	7.520	-70,1	25.547	25.547	8.131	-68,2
	Brasil	428.000	428.000	0	-100,0	122.850	122.850	0	-100,0
Total Consumo fresca		789.025	789.025	203.520	-74,2	213.338	213.338	52.091	-75,6
Papa semilla	Brasil	875.000	875.000	275.000	-68,6	997.842	997.842	329.750	-67,0
	Guatemala	69.000	69.000	138.000	100,0	67.284	67.284	150.236	123,3
	Honduras	24.975	24.975	74.925	200,0	19.256	19.256	66.010	242,8
Total Papa semilla		968.975	968.975	487.925	-49,6	1.084.382	1.084.382	545.996	-49,6
Congeladas	Colombia	0	0	27.996	--	0	0	39.474	--
	Perú	0	0	9.000	--	0	0	9.585	--
	Venezuela	1.000	1.000	0	-100,0	1.633	1.633	0	-100,0
Total Congeladas		1.000	1.000	36.996	3.599,6	1.633	1.633	49.059	2.904,2
Preparadas congeladas	Venezuela	5.000	5.000	24.000	380,0	8.000	8.000	38.400	380,0
	Kuwait	0	0	20.000	--	0	0	19.200	--
	Costa Rica	100	100	2.400	2.300,0	190	190	4.488	2.262,1
	Terr. británico en América	4.433	4.433	0	-100,0	7.913	7.913	0	-100,0
	Perú	15.000	15.000	0	-100,0	18.900	18.900	0	-100,0
	Paraguay	4.000	4.000	0	-100,0	6.275	6.275	0	-100,0
Total Preparadas congeladas		28.533	28.533	46.400	62,6	41.278	41.278	62.088	50,4
Preparadas sin congelar	Brasil	15.993	15.993	52.942	231,0	79.363	79.363	288.656	263,7
	Argentina	12.808	12.808	30.463	137,8	67.211	67.211	200.282	198,0
	Paraguay	5	5	22.651	452.920,0	25	25	128.703	514.712,0
	Uruguay	21.983	21.983	7.851	-64,3	125.719	125.719	47.475	-62,2
	Trinidad y Tobago	0	0	7.044	--	0	0	44.400	--
	Honduras	16.023	16.023	2.513	-84,3	96.533	96.533	20.955	-78,3
	Perú	4.085	4.085	1.390	-66,0	23.767	23.767	8.250	-65,3
	El Salvador	9.361	9.361	998	-89,3	57.653	57.653	6.239	-89,2
	Costa Rica	2.393	2.393	666	-72,2	16.411	16.411	5.414	-67,0
	Letonia	22.241	22.241	0	-100,0	126.881	126.881	0	-100,0
	Ecuador	8.903	8.903	0	-100,0	61.842	61.842	0	-100,0
	Venezuela	12.430	12.430	0	-100,0	76.309	76.309	0	-100,0
	Bolivia	591	591	0	-100,0	4.834	4.834	0	-100,0
Terr. británico en América	558	558	0	-100,0	1.868	1.868	0	-100,0	
Total Preparadas sin congelar		127.374	127.374	126.518	-0,7	738.416	738.416	750.374	1,6
Total		2.539.781	2.539.781	1.625.937	-36,0	3.448.284	3.448.284	2.989.079	-13,3

Fuente: elaborado por Odepa con información del Servicio Nacional de Aduanas. Cifras sujetas a revisión por informes de variación de valor (IVV).

Cuadro 10. Importaciones chilenas de productos derivados de papa por producto y país de origen									
Producto	País	Volumen (kilos)				Valor CIF (dólares)			
		2010	ene-dic 2010	ene-dic 2011	Variación %	2010	ene-dic 2010	ene-dic 2011	Variación %
Copos (puré)	EE.UU.	1.020.736	1.020.736	1.539.332	50,8	1.831.423	1.831.423	2.767.819	51,1
	Argentina	777.250	777.250	703.808	-9,4	1.184.960	1.184.960	1.247.334	5,3
	Alemania	609.965	609.965	350.197	-42,6	795.700	795.700	597.290	-24,9
	Bélgica	553.183	553.183	185.251	-66,5	700.210	700.210	292.653	-58,2
	Bangladesh	0	0	100.000	--	0	0	165.550	--
	Holanda	444.843	444.843	95.645	-78,5	625.286	625.286	156.427	-75,0
	Canadá	47.627	47.627	22.226	-53,3	72.685	72.685	37.230	-48,8
	México	0	0	2.010	--	0	0	4.429	--
	Corea del Sur	0	0	400	--	0	0	807	--
	Perú	0	0	5	--	0	0	81	--
	China	378.105	378.105	0	-100,0	507.621	507.621	63	-100,0
	Polonia	458.501	458.501	1	-100,0	608.962	608.962	30	-100,0
	Francia	486.960	486.960	0	-100,0	890.354	890.354	0	-100,0
Brasil	1.468	1.468	0	-100,0	6.128	6.128	0	-100,0	
Total Copos (puré)		4.778.638	4.778.638	2.998.875	-37,2	7.223.329	7.223.329	5.269.713	-27,0
Fécula (almidón)	Alemania	315.100	315.100	293.524	-6,8	206.535	206.535	352.305	70,6
	Dinamarca	210.000	210.000	231.000	10,0	104.297	104.297	267.659	156,6
	Holanda	121.020	121.020	220.001	81,8	75.990	75.990	242.264	218,8
	Polonia	441.000	441.000	126.000	-71,4	264.768	264.768	146.858	-44,5
	Francia	2.150	2.150	82.000	3.714,0	2.597	2.597	79.494	2.961,0
	Brasil	0	0	3.000	--	0	0	3.425	--
	Taiwán	0	0	125	--	0	0	237	--
	Origen o destino no pre	0	0	1	--	35	35	151	331,4
	EE.UU.	6	6	60	900,0	205	205	139	-32,2
Total Fécula (almidón)		1.089.276	1.089.276	955.711	-12,3	654.427	654.427	1.092.532	66,9
Harina de papa	China	5	5	20.134	402.580,0	7	7	49.388	705.442,9
	Polonia	63.000	63.000	21.000	-66,7	40.762	40.762	26.332	-35,4
	Brasil	0	0	150	--	0	0	781	--
	Corea del Sur	0	0	280	--	0	0	635	--
	Taiwán	0	0	78	--	0	0	142	--
	Perú	120	120	0	-100,0	866	866	0	-100,0
	Holanda	0	0	0	--	125	125	0	-100,0
	EE.UU.	2	2	0	-100,0	620	620	0	-100,0
Total Harina de papa		63.127	63.127	41.642	-34,0	42.380	42.380	77.278	82,3
Consumo fresca	Argentina	543.400	543.400	1.667.010	206,8	82.357	82.357	317.610	285,7
	Perú	0	0	3	--	0	0	184	--
	EE.UU.	0	0	0	--	58	58	0	-100,0
Total Consumo fresca		543.400	543.400	1.667.013	206,8	82.415	82.415	317.794	285,6
Papa semilla	EE.UU.	480	480	658	37,1	53.066	53.066	79.028	48,9
	Argentina	512	512	344	-32,8	8.881	8.881	6.639	-25,2
	Holanda	29	29	0	-100,0	414	414	0	-100,0
Total Papa semilla		1.021	1.021	1.002	-1,9	62.361	62.361	85.667	37,4
Congeladas	China	80.531	80.531	22.260	-72,4	84.077	84.077	23.941	-71,5
	Perú	5.119	5.119	16.634	224,9	8.946	8.946	18.504	106,8
Total Congeladas		85.650	85.650	38.894	-54,6	93.023	93.023	42.445	-54,4
Preparadas congeladas	Bélgica	18.086.409	18.086.409	19.726.992	9,1	14.356.257	14.356.257	19.196.508	33,7
	Argentina	9.929.055	9.929.055	9.512.098	-4,2	9.951.073	9.951.073	10.837.362	8,9
	Holanda	7.062.485	7.062.485	5.743.993	-18,7	6.346.817	6.346.817	5.990.284	-5,6
	Alemania	1.723.488	1.723.488	451.899	-73,8	1.353.179	1.353.179	444.695	-67,1
	Francia	431.820	431.820	247.150	-42,8	341.857	341.857	200.856	-41,2
	EE.UU.	67.900	67.900	77.580	14,3	108.491	108.491	132.273	21,9
	Italia	0	0	22.020	--	0	0	22.954	--
	Perú	1	1	1.216	121.500,0	21	21	2.413	11.390,5
	Taiwán	6.545	6.545	0	-100,0	16.034	16.034	0	-100,0
China	60.426	60.426	0	-100,0	52.191	52.191	0	-100,0	
Total Preparadas congeladas		37.368.129	37.368.129	35.782.948	-4,2	32.525.920	32.525.920	36.827.345	13,2
Preparadas sin congelar	México	801.905	801.905	844.248	5,3	3.458.045	3.458.045	3.791.669	9,6
	EE.UU.	245.669	245.669	467.682	90,4	1.659.422	1.659.422	3.222.558	94,2
	Canadá	3	3	133.326	4.444.100	68	68	786.465	1.156.466
	Holanda	764.640	764.640	362.880	-52,5	885.556	885.556	442.902	-50,0
	Malasia	18.618	18.618	12.305	-33,9	87.724	87.724	57.968	-33,9
	Perú	0	0	7.878	--	0	0	56.424	--
	Vietnam	0	0	1.000	--	0	0	6.715	--
	Reino Unido	482	482	339	-29,7	9.792	9.792	6.666	-31,9
	Alemania	640	640	248	-61,3	4.731	4.731	2.050	-56,7
	Argentina	78.327	78.327	1	-100,0	131.477	131.477	139	-99,9
	Brasil	0	0	2	--	0	0	17	--
Costa Rica	0	0	0	--	129	129	0	-100,0	
Total Preparadas sin congelar		1.910.284	1.910.284	1.829.909	-4,2	6.236.944	6.236.944	8.373.573	34,3
Total		45.839.525	45.839.525	43.315.994	-5,5	46.920.799	46.920.799	52.086.347	11,0

Fuente: elaborado por Odepa con información del Servicio Nacional de Aduanas. Cifras sujetas a revisión por informes de variación de valor (IVV).