



## Boletín de la papa



**Octubre 2015**

**Boletín de la papa**

Octubre 2015

Información de mercado nacional y comercio exterior hasta septiembre de 2015

**Javiera Pefaur Lepe**

Publicación de la Oficina de Estudios y Políticas Agrarias (Odepa)  
del Ministerio de Agricultura, Gobierno de Chile

[www.odepa.gob.cl](http://www.odepa.gob.cl)

**Directora y Representante Legal**  
**Claudia Carbonell Piccardo**

**Se puede reproducir total o parcialmente citando la fuente**



### **Introducción**

Este boletín se publica mensualmente, con información de mercado nacional y de comercio exterior, relacionada con la papa.

Los datos utilizados en este documento, que permiten hacer los análisis del mercado, se obtienen de las siguientes fuentes:

- Servicio Nacional de Aduanas, para información de comercio exterior.
- Odepa, para precios mayoristas y minoristas, utilizando los registros de precios capturados en ferias libres, supermercados y mercados mayoristas.
- El Instituto Nacional de Estadísticas (INE), para antecedentes de superficie, rendimientos y producción regional y nacional.
- Comentarios de actores relevantes del rubro.

## CONTENIDO

Comentario	Descripción	Página
1	Precio de la papa en mercados mayoristas .....	<a href="#">5</a>
2	Precio de la papa en mercados minoristas .....	<a href="#">5</a>
3	Superficie, producción y rendimiento .....	<a href="#">5</a>
4	Comercio exterior de productos derivados de papa .....	<a href="#">5</a>
Cuadro	Descripción	Página
1	Precios mensuales promedio de papa en mercados mayoristas .....	<a href="#">6</a>
2	Precios diarios de papa en los mercados mayoristas según variedad .....	<a href="#">7</a>
3	Precios diarios de papa en los mercados mayoristas según mercado .....	<a href="#">8</a>
4	Precios mensuales de papa en supermercados y ferias libres de Santiago .....	<a href="#">9</a>
5	Precio semanal de papa a consumidor según región y tipo de establecimiento .....	<a href="#">10</a>
6	Superficie, producción y rendimiento de papa .....	<a href="#">11</a>
7	Superficie regional de papa entre las regiones de Coquimbo y Los Lagos .....	<a href="#">12</a>
8	Producción regional de papa entre las regiones de Coquimbo y Los Lagos .....	<a href="#">13</a>
9	Rendimiento regional de papa entre las regiones de Coquimbo y Los Lagos .....	<a href="#">14</a>
10	Exportaciones chilenas de productos derivados de papa por producto y país de destino .....	<a href="#">15</a>
11	Importaciones chilenas de productos derivados de papa por producto y origen .....	<a href="#">16</a>
Gráfico	Descripción	Página
1	Precio promedio mensual de papa en los mercados mayoristas .....	<a href="#">6</a>
2	Precio promedio diario de papa en los mercados mayoristas .....	<a href="#">7</a>
3	Precio diario de papa en los mercados mayoristas según mercado .....	<a href="#">8</a>
4	Precios mensuales de papa en supermercados y ferias libres de Santiago .....	<a href="#">9</a>
5	Precio semanal de papa a consumidor en supermercados según región .....	<a href="#">10</a>
6	Precio semanal de papa a consumidor en ferias según región .....	<a href="#">10</a>
7	Evolución de la superficie y producción de papa .....	<a href="#">11</a>
8	Superficie regional de papa entre las regiones de Coquimbo y Los Lagos .....	<a href="#">12</a>
9	Producción regional de papa entre las regiones de Coquimbo y Los Lagos .....	<a href="#">13</a>
10	Rendimiento regional de papa entre las regiones de Coquimbo y Los Lagos .....	<a href="#">14</a>

## COMENTARIOS

### 1. Precios de la papa en mercados mayoristas: precios muestran leve descenso, pero siguen altos

El precio promedio mensual de la papa en los mercados mayoristas durante septiembre fue de \$17.536 por saco de 50 kilos, valor 7,5% inferior al del mes anterior, pero 50% superior al del mismo mes en el año 2014 (cuadro 1 y gráfico 1). Los precios medios venían registrando alzas desde enero de 2015, y desde marzo los precios son superiores a los del mismo mes del año anterior. El precio promedio de este mes disminuyó comparado con el del mes anterior, pero siguen observándose precios altos, comparados con los años anteriores. Esta alza de precios es consecuencia de la temporada estival desfavorable para el crecimiento y desarrollo del cultivo de papa en el sur.

El precio promedio diario en los mercados mayoristas se comporta de forma errática entre un día y otro. En los últimos seis meses se registra una tendencia al alza, la cual es más pronunciada en agosto (gráfico 2 y cuadro 2). Tal como se comentó en el párrafo anterior, en septiembre los precios comenzaron a registrar una baja, comparados con los del mes anterior.

En todos los mercados mayoristas que monitorea Odepa se observa que en septiembre, al igual que en los otros periodos, el precio más alto registrado a nivel regional es el de Arica, donde se observa un 49% de diferencia por sobre el promedio nacional para el mes de análisis. El segundo mercado que registra el precio promedio más alto que el promedio nacional es La Serena (28%). Por el contrario, mercados que están por debajo del promedio nacional son Concepción (13% por debajo) y Puerto Montt y (-10%) (cuadro 3 y gráfico 3).

### 2. Precio de la papa en mercados minoristas: precios al alza en supermercados y a la baja en ferias

En el monitoreo de precios al consumidor que realiza Odepa en la ciudad de Santiago, se observó que el precio promedio mensual de septiembre en supermercados aumentó 18,7% con relación al del mes anterior y 32,7% con respecto al mismo mes de 2014. En ferias, en cambio, se registró una disminución en el precio de 4% comparado con el mes anterior, y un alza de 33,6% comparado con igual período del año 2014. Como siempre, los precios son más altos en supermercados que en ferias. Para agosto, en Santiago, el precio promedio de supermercados alcanzó \$1.299 por kilo, y en ferias, \$624 por kilo, es decir, en supermercados los precios fueron 108% más altos que en ferias. Se observa en este mes que los precios minoristas presentaron el precio más alto registrado en supermercado en los últimos veinte meses. En cambio, en ferias se registra una baja, siendo el precio de septiembre el segundo más alto después de agosto 2015, en los últimos veinte meses. En agosto el alza de precios en la papa contribuyó en forma importante en el alza del IPC.

Respecto al registro de precios al consumidor que Odepa recoge entre las regiones de Arica y Los Lagos, se observa que, al igual que en Santiago, éstos son erráticos entre semanas. Además, en supermercados los precios son superiores a los registrados en ferias libres, y las ferias libres muestran mayor variabilidad de precios entre regiones que lo registrado en supermercados entre regiones. Al comparar los precios entre ferias y supermercados, por región, se observa que la menor diferencia en los últimos cinco meses de 2015 se presentó en la Región de Arica, donde el promedio de los precios en supermercados fue un 64% mayor que en ferias, y la mayor diferencia se presentó en La Araucanía, donde el precio promedio durante los últimos cinco meses del año fue 145% superior en supermercados.

Durante septiembre destacan alzas de precios registradas en supermercados, mientras que en ferias el precio tiende a mantenerse.

### 3. Superficie, producción y rendimiento: mayor superficie y menores rendimientos promedio

La encuesta del INE sobre intención de siembra de cultivos anuales para la temporada 2015/16 indica que en Chile se plantarían 50.631 hectáreas de papas, lo que representa un aumento de 0,2% en la superficie nacional para la papa, comparado con la temporada 2014/15. Aún no hay estimaciones de rendimiento ni menos de producción estimada, ya que estamos recién comenzando la siembra en las principales zonas productoras de papas del país (cuadro 6 y gráfico 7). Según la distribución regional de la superficie en 2014/15, la Región de La Araucanía presentó como siempre la mayor área de papas: 16.788 hectáreas, concentrando un 33% del total de la superficie nacional encuestada. Esta región subió 28,6% la superficie sembrada con papa en esta temporada, comparada con la temporada anterior. La siguieron la Región del Bío Bío, con 8.685 hectáreas (1,8% más que en la temporada anterior) y la Región de Los Lagos, con 6.967 hectáreas (35% menos superficie que en la temporada anterior). Esto podría responder a escasa disponibilidad de semilla, problema recurrente en la zona productora de papas. Entre las regiones del Bío Bío y Los Lagos se concentra más de 70% del total de la superficie sembrada con papa en Chile. En cuanto a los rendimientos, éstos bajaron en comparación con la temporada 2013/14 en todas las principales regiones productoras de papa del país: La Araucanía, Los Ríos y Los Lagos. Por esta misma razón la producción nacional total estimada disminuyó en esta temporada, alcanzando un total de 960.500 toneladas. Las regiones de los Lagos y Los Ríos fueron las más afectadas por la baja del rendimiento (cuadros 8 y 9).

### 4. Comercio exterior de productos derivados de papa: disminuyen las compras

La balanza comercial de los productos derivados de papa sigue siendo negativa, con importaciones mucho mayores que las ventas al exterior (cuadros 10 y 11). En el período enero-septiembre de 2015 las exportaciones sumaron USD 3,6 millones, cifra 47,7% superior a la registrada en el mismo período del año anterior. En volumen se alcanzaron 1.430 toneladas, un 11,9% más que en el mismo período del año 2014. Destaca el alza en valor de las exportaciones de papa preparada sin congelar hacia Argentina, con ventas que suman a la fecha USD 1,8 millones. Por otro lado, las exportaciones de harina de papa se hacen notar por su baja en comparación con las exportaciones del mismo período de 2014.

Las importaciones sumaron USD 57,6 millones, y 66.285 toneladas en el período enero-septiembre de 2015, lo que representa un 19,7% menos en valor que las registradas en igual período del año anterior, pero un 6,3% más en volumen. Las papas preparadas congeladas son la principal categoría responsable de esta baja. Si bien Bélgica sigue siendo el principal exportador de papas preparadas congeladas a nuestro país, destaca la baja que registran los envíos desde ese país comparados con lo enviado en igual período del año 2014 (20% menos en valor). Lo mismo se observa en la papa proveniente de los Países Bajos, Alemania y Estados Unidos, con disminuciones de 28%, 36% y 51%, respectivamente, en sus exportaciones de papas preparadas congeladas a Chile. En cuanto a las alzas en las compras, destaca Argentina como país exportador de papas congeladas a Chile, con 28,4% más de compras que en el mismo período del año 2014.

**Cuadro 1**  
**Precio promedio mensual de papa en mercados mayoristas**  
**(\$ nominales sin IVA / envase 50 kilos)**

Mes	Año			Variación (%)	
	2013	2014	2015	Mensual	Anual
Enero	6.955	9.269	8.942	2,0	-3,5
Febrero	6.859	12.026	10.344	15,7	-14,0
Marzo	7.855	10.066	10.958	5,9	8,9
Abril	8.950	9.874	12.639	15,3	28,0
Mayo	10.977	10.144	12.836	1,6	26,5
Junio	11.814	10.446	11.885	-7,4	13,8
Julio	11.876	11.273	13.783	16,0	22,3
Agosto	11.764	11.520	18.956	37,5	64,5
Septiembre	15.463	11.672	17.536	-7,5	50,2
Octubre	19.590	11.174			
Noviembre	18.796	9.564			
Diciembre	8.399	8.764			
<b>Promedio anual ponderado</b>	<b>11.592</b>	<b>10.407</b>	<b>13.302</b>		<b>27,8</b>
<b>Promedio simple enero-septiembre</b>	<b>10.279</b>	<b>10.699</b>	<b>13.098</b>		<b>22,4</b>

Fuente: Odepa.

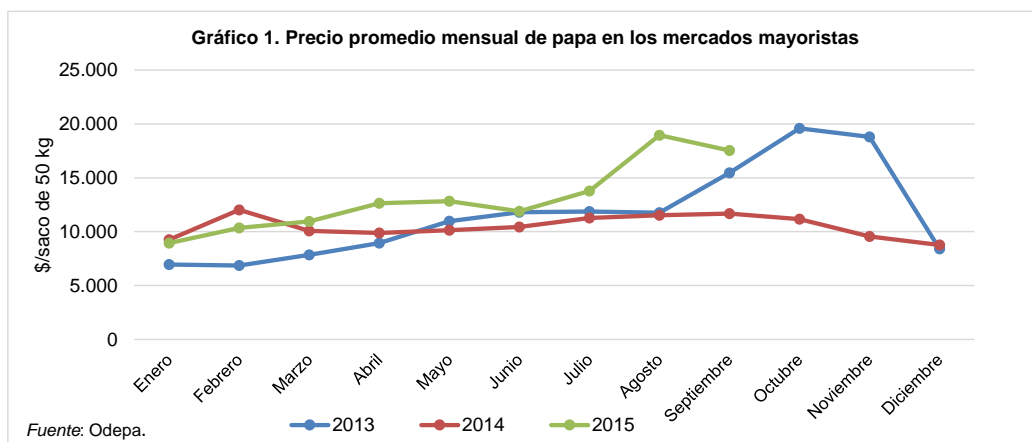
Considera la Central Lo Valledor, la Vega Central, la Macroferia Regional de Talca y la Vega Monumental de Concepción.

A partir del 7 de julio de 2014 considera también la Feria Mayorista La Calera de Valparaíso (Femacal) y el Terminal Agropecuario La Palmera de Coquimbo.

A partir del 15 de septiembre de 2014 incluye la Vega Modelo de Temuco y la Feria Lagunita de Puerto Montt.

A partir del 1° de noviembre de 2014 incluye el Terminal Hortofrutícola de Chillán y el Terminal Agrícola del Norte S.A. de Arica.

Precio promedio ponderado por volumen.



**Cuadro 2**  
**Precios diarios de papa en los mercados mayoristas según variedad**  
**(\$ nominales sin IVA / 50 kilos)**

[Volver al índice](#)

Fecha	Asterix	Cardinal	Désirée	Karu	Pukará	Rodeo	Patagonia	Yagana	Rosara	Promedio ponderado
19-08-15	20.202	21.770	16.567	17.615	19.129	18.012	14.646		21.067	18.971
20-08-15	21.015	23.681	16.262	18.061	18.470	18.043		15.933	21.008	19.949
21-08-15	19.579	24.940	17.564	18.363	17.975	17.083			21.008	19.190
24-08-15	22.690	24.582	16.317	18.161	17.448	18.763			19.328	19.985
25-08-15	20.009	20.798	16.387	17.608	17.191	19.094			19.328	18.592
26-08-15	21.116	20.798	16.387	17.968	17.844	18.464	16.419	15.563	20.168	18.476
27-08-15	20.112	22.563	16.387	16.864	17.857	18.598			18.487	18.880
28-08-15	20.047	24.647	17.160	16.766	17.864	16.990			18.067	18.739
31-08-15	18.884	20.782	15.966	16.270	17.794	16.225			17.647	17.556
01-09-15	22.470	25.854		17.062	16.204	17.077			17.227	19.429
02-09-15	20.308	25.420	17.265	16.553	17.426	19.189			18.866	19.015
03-09-15	20.265	20.992	16.363	16.692	17.614	16.879			18.936	18.038
04-09-15	20.459	24.710	16.345	16.288	17.262	17.652				18.701
07-09-15	18.693	22.413	14.443	15.721	16.263	16.675				16.636
08-09-15	18.815	26.072	16.639	16.028	15.150	18.717		12.982		17.919
09-09-15	17.748	23.006	15.546	16.295	14.685	19.245	15.966			17.288
10-09-15	19.118	21.003	14.601	14.903	15.659	20.297			16.807	17.783
11-09-15	17.778	23.109	16.222	15.836	14.531	16.387				17.010
14-09-15	19.956	22.899	15.924	15.025	14.280	21.036		10.463	15.584	17.270
15-09-15	17.055	22.899	14.706	14.762	13.715	15.996	14.622		14.939	15.998
16-09-15	20.687	25.805	14.706	15.160	13.689	18.858			15.126	18.056
17-09-15	17.011	22.899	15.546	15.445	13.866	14.841	14.622		15.126	15.934
21-09-15	16.204	23.109	14.678	15.192	15.530	14.706			15.559	16.024
22-09-15	15.972	20.780	15.126	14.590	13.851		14.622		15.526	15.551
23-09-15	17.347	21.995	15.126	15.919	14.985				15.546	16.576
24-09-15	19.195	25.275	15.126	15.332	16.043	26.331			15.526	18.526
25-09-15	17.309	21.977	15.126	15.113	14.252	12.185			15.661	15.934
28-09-15	17.938	22.339	14.958	15.804	15.720	20.760			15.966	17.715
29-09-15	16.927	22.269	13.655	14.857	14.064	16.582				15.841
30-09-15	21.206	22.269	15.966	15.394	14.465	15.892			16.362	17.492

Fuente: Odepa.

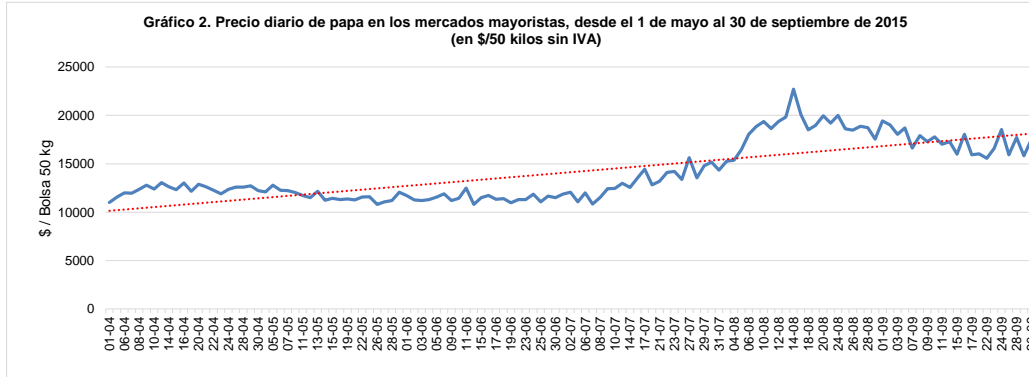
Considera la Central Lo Valledor, la Vega Central, la Macrofería Regional de Talca y la Vega Monumental de Concepción.

A partir del 7 de julio de 2014 considera también la Feria Mayorista La Calera de Valparaíso (Femacal) y el Terminal Agropecuario La Palmera de Coquimbo.

A partir del 15 de septiembre de 2014 incluye la Vega Modelo de Temuco y la Feria Lagunita de Puerto Montt.

A partir del 1° de noviembre de 2014 incluye el Terminal Hortofrutícola de Chillán y el Terminal Agrícola del Norte S.A. de Arica.

Precio promedio ponderado por volumen.

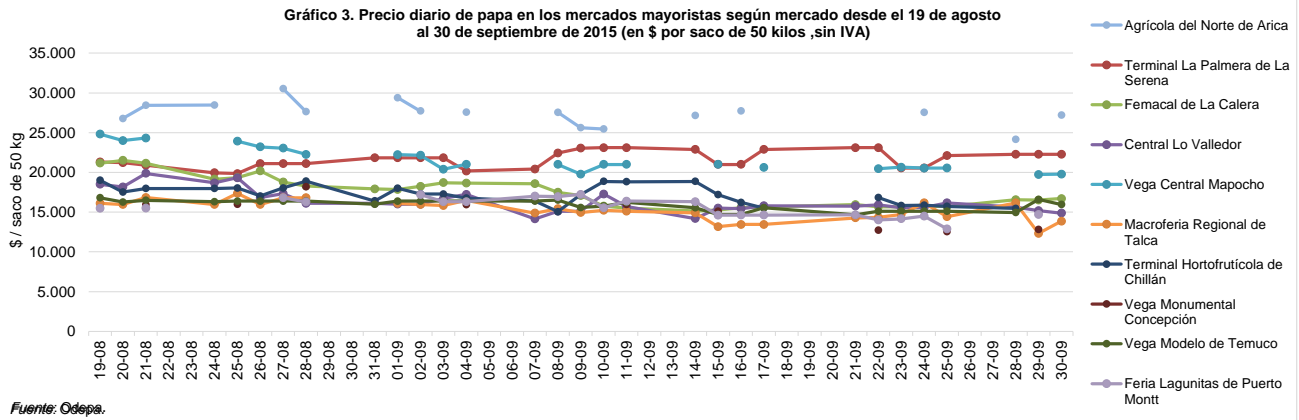


**Cuadro 3**  
**Precios diarios de papa en los mercados mayoristas según mercado**  
 (\$ nominales sin IVA / 50 kilos)

Fecha	Agrícola del Norte de Arica	Terminal La Palmera de La Serena	Femacal de La Calera	Central Lo Valledor	Vega Central Mapocho	Macrofería Regional de Talca	Terminal Hortofrutícola de Chillán	Vega Monumental Concepción	Vega Modelo de Temuco	Feria Lagunitas de Puerto Montt	Promedio ponderado
19-08-2015		21.324	21.165	18.508	24.818	16.106	19.013		16.807	15.486	18.971
20-08-2015	26.768	21.218	21.524	18.171	23.996	15.966	17.531		16.262		19.949
21-08-2015	28.451	20.903	21.143	19.882	24.314	16.845	17.983	15.950	16.492	15.497	19.190
24-08-2015	28.468	19.958	19.155	18.682		15.966	17.983		16.317		19.985
25-08-2015		19.853	19.344	19.320	23.920	17.367	18.035	15.991	16.387		18.592
26-08-2015		21.113	20.178	16.825	23.214	15.966	17.028		16.387		18.476
27-08-2015	30.532	21.113	18.789	17.324	23.063	16.807	18.035		16.387	16.807	18.880
28-08-2015	27.641	21.113	18.310	16.100	22.258	16.807	18.911	18.201	16.387	16.282	18.739
31-08-2015		21.849	17.924	16.103			16.419		15.999		17.556
01-09-2015	29.393	21.849	17.856	16.013	22.222	16.106	18.007		16.387		19.429
02-09-2015	27.731	21.849	18.247	15.982	22.164	15.966	17.297		16.387	17.198	19.015
03-09-2015		21.849	18.710	16.705	20.401	15.837	17.274		16.387	16.321	18.038
04-09-2015	27.577	20.171	18.645	17.237	21.018	16.484	16.769	15.952	16.387	16.303	18.701
07-09-2015		20.426	18.583	14.159		14.890	16.419		16.399	17.017	16.636
08-09-2015	27.554	22.436	17.500	15.126	21.008	15.449	15.054	16.655	16.513	16.947	17.919
09-09-2015	25.630	23.058	17.098	15.122	19.778	14.958	17.208		15.576	17.227	17.288
10-09-2015	25.469	23.109	15.756	17.267	21.008	15.223	18.875		15.756	15.546	17.783
11-09-2015		23.109	15.508	15.699	21.008	15.126	18.824	15.972	16.222	16.387	17.010
14-09-2015	27.171	22.899	15.135	14.205		14.916	18.875		15.546	16.303	17.270
15-09-2015		21.008	15.287	15.516	21.008	13.165	17.212	15.116	14.706	14.622	15.998
16-09-2015	27.736	21.008	15.568	15.441		13.445	16.230		14.706	14.646	18.056
17-09-2015		22.899	15.638	15.805	20.624	13.445	15.530		15.546	14.630	15.934
21-09-2015		23.109	15.949	15.765		14.286			14.678	14.653	16.024
22-09-2015		23.109	15.665	15.918	20.458	14.332	16.839	12.733	15.126	14.014	15.551
23-09-2015		20.567	15.668	15.556	20.648	14.706	15.840		15.126	14.166	16.576
24-09-2015	27.544	20.562	15.756	15.606	20.536	16.176	15.884		15.126	14.496	18.526
25-09-2015		22.123	15.720	16.171	20.564	14.422	15.736	12.548	15.126	12.885	15.934
28-09-2015	24.170	22.269	16.552	15.627		16.176	15.462		14.958		17.715
29-09-2015		22.269	16.527	15.196	19.723	12.325		12.817	16.597	14.706	15.841
30-09-2015	27.220	22.269	16.707	14.886	19.767	13.866			15.966		17.492

Fuente: Odepa.

**Gráfico 3. Precio diario de papa en los mercados mayoristas según mercado desde el 19 de agosto al 30 de septiembre de 2015 (en \$ por saco de 50 kilos ,sin IVA)**

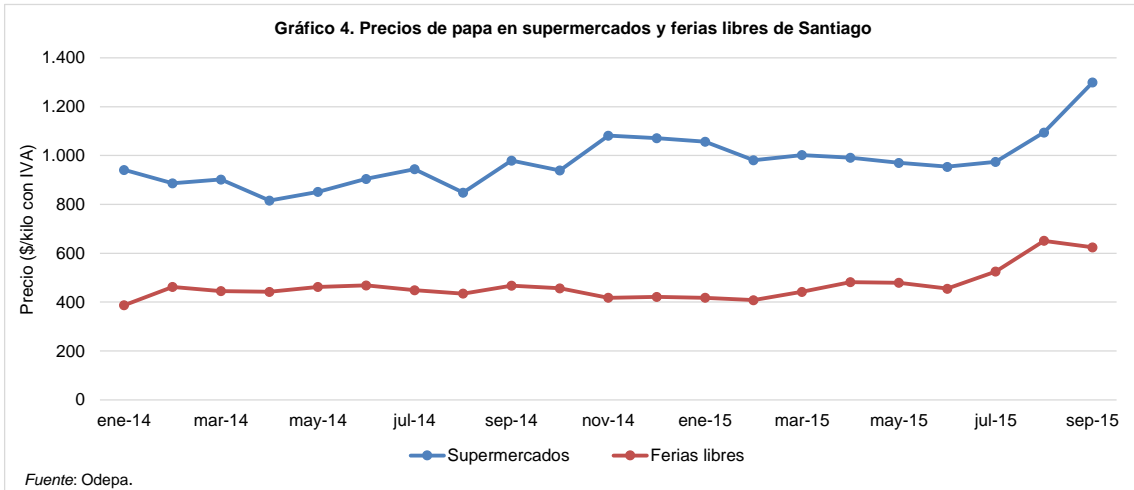




**Cuadro 4**  
**Precios mensuales de papa en supermercados y ferias libres de Santiago**  
 (\$ / kilo con IVA)

Mes	Supermercados				Ferias libres			
	Año		Variación (%)		Año		Variación (%)	
	2014	2015	Mensual	Anual	2014	2015	Mensual	Anual
Enero	941	1.057	-1,3	12,3	387	418	-0,7	8,0
Febrero	886	981	-7,2	10,7	462	408	-2,4	-11,7
Marzo	902	1.002	2,1	11,1	445	442	8,3	-0,7
Abril	816	991	-1,1	21,4	442	482	9,0	9,0
Mayo	851	970	-2,1	14,0	462	479	-0,6	3,7
Junio	904	954	-1,6	5,5	468	455	-5,0	-2,8
Julio	944	974	2,1	3,2	449	525	15,4	16,9
Agosto	848	1.094	12,3	29,0	435	651	24,0	49,7
Septiembre	979	1.299	18,7	32,7	467	624	-4,1	33,6
Octubre	939				456			
Noviembre	1.081				418			
Diciembre	1.071				421			
<b>Promedio año</b>	<b>930</b>				<b>443</b>			
<b>Promedio simple enero-septiembre</b>	<b>897</b>	<b>1.036</b>		<b>15,5</b>	<b>446</b>	<b>498</b>		<b>11,6</b>

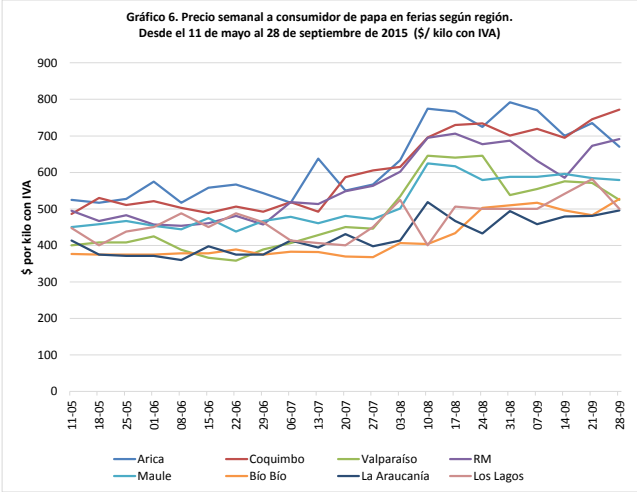
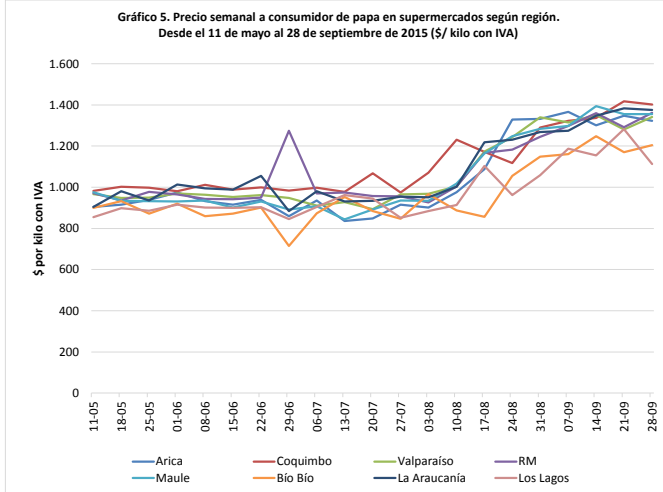
Fuente: Odepa. El valor corresponde al precio promedio mensual de papas Désirée, Karu o Asterix de primera calidad.



**Cuadro 5**  
**Precio semanal de papa a consumidor según región y tipo de establecimiento**  
**(\$ / kilo con IVA)**

Semana	Supermercado								Feria libre							
	Arica	Coquimbo	Valparaíso	RM	Maule	Bío Bío	La Araucanía	Los Lagos	Arica	Coquimbo	Valparaíso	RM	Maule	Bío Bío	La Araucanía	Los Lagos
11-05-15	904	982	967	971	976	899	904	855	525	486	400	495	450	377	413	448
18-05-15	916	1.002	948	935	934	932	981	898	517	530	408	467	458	375	375	400
25-05-15	939	998	950	978	933	871	936	885	527	511	408	483	467	375	371	438
01-06-15	974	981	969	965	931	920	1.013	916	575	521	425	457	454	375	371	450
08-06-15	932	1.012	963	943	936	860	994	901	517	503	388	454	444	378	360	488
15-06-15	916	989	952	942	902	871	988	899	558	489	366	461	475	378	398	450
22-06-15	939	999	962	950	930	902	1.055	903	567	506	358	481	438	389	375	488
29-06-15	860	983	948	1.274	892	714	884	845	543	492	389	457	467	375	375	463
06-07-15	935	997	910	970	907	873	980	904	517	519	406	519	478	383	413	413
13-07-15	836	978	928	975	844	952	931	963	638	492	428	514	461	382	394	407
20-07-15	849	1.067	893	957	893	884	934	946	550	587	450	548	481	370	431	400
27-07-15	916	975	965	956	936	847	955	852	567	605	446	564	472	368	398	450
03-08-15	902	1.070	968	926	935	967	952	884	633	615	535	602	502	407	413	525
10-08-15	976	1.231	1.004	1.004	1.018	887	1.003	913	775	696	646	695	625	404	519	400
17-08-15	1.088	1.173	1.173	1.168	1.164	857	1.218	1.104	767	730	641	706	617	434	467	507
24-08-15	1.329	1.118	1.243	1.183	1.248	1.055	1.231	962	725	734	646	677	579	503	433	500
31-08-15	1.332	1.291	1.340	1.245	1.284	1.149	1.268	1.058	792	701	538	687	588	510	494	500
07-09-15	1.366	1.323	1.316	1.298	1.298	1.162	1.275	1.188	770	719	555	632	588	517	458	500
14-09-15	1.301	1.337	1.351	1.361	1.394	1.248	1.348	1.155	700	695	576	586	596	496	479	542
21-09-15	1.348	1.417	1.281	1.291	1.355	1.170	1.383	1.282	735	746	571	673	585	483	481	582
28-09-15	1.322	1.402	1.342	1.362	1.355	1.204	1.376	1.112	670	772	525	692	579	527	496	500

Fuente: Odepa. Se considera el precio promedio de la primera calidad de distintas variedades.

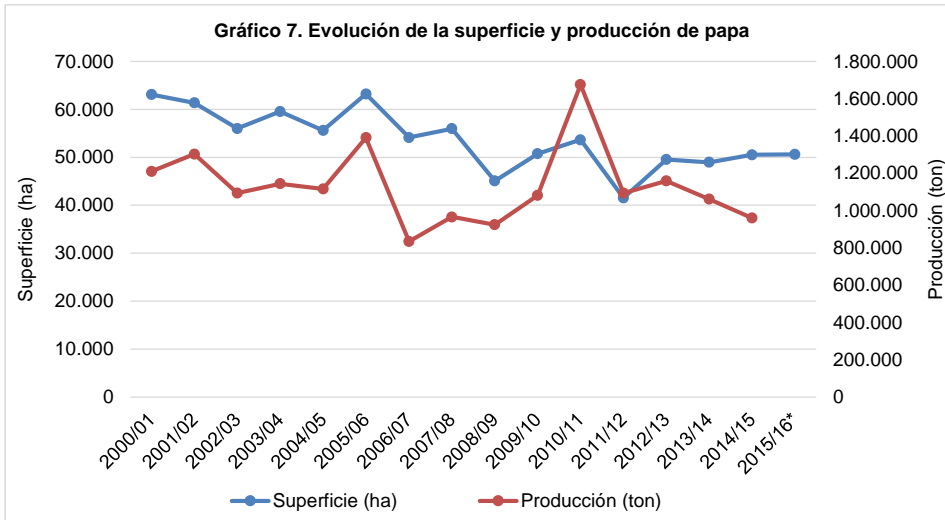


**Cuadro 6**  
**Superficie, producción y rendimiento de papa a nivel nacional**

Año agrícola	Superficie (ha)	Producción (ton)	Rendimiento (ton/ha)
2000/01	63.110	1.210.044	19,2
2001/02	61.360	1.303.268	21,2
2002/03	56.000	1.093.728	19,5
2003/04	59.560	1.144.170	19,2
2004/05	55.620	1.115.736	20,1
2005/06	63.200	1.391.378	22,0
2006/07	54.145	834.860	15,4
2007/08	55.976	965.940	17,3
2008/09	45.078	924.548	20,5
2009/10	50.771	1.081.349	21,3
2010/11	53.653	1.676.444	31,3
2011/12	41.534	1.093.452	26,3
2012/13	49.576	1.159.022	23,4
2013/14	48.965	1.061.325	21,7
2014/15	50.526	960.502	19,0
2015/16*	50.631		

Fuente: elaborado por Odepa con información del INE.

\*: la superficie corresponde a una estimación de siembra nacional para la temporada 2015/16



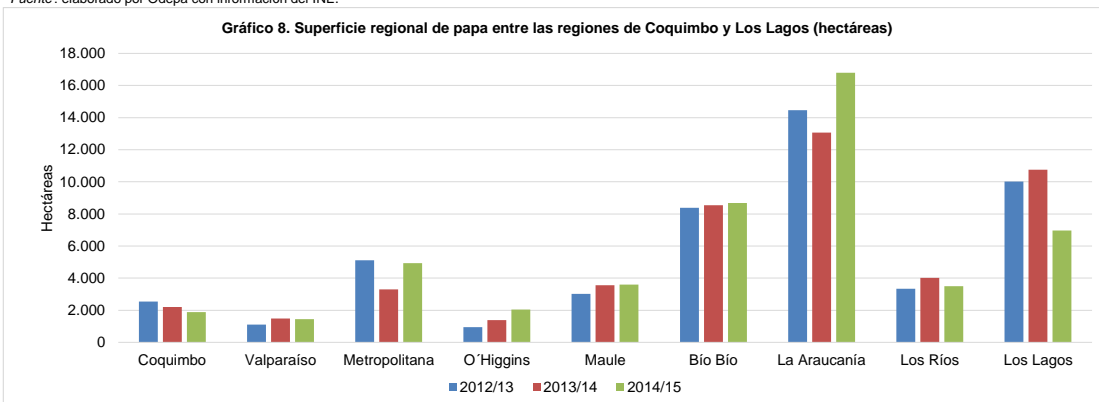
Fuente: elaborado por Odepa con información del INE.

**Cuadro 7**  
**Superficie regional de papa entre las regiones de Coquimbo y Los Lagos**  
**(hectáreas)**

Año agrícola	Región de Coquimbo	Región de Valparaíso	Región Metropolitana	Región de O'Higgins	Región del Maule	Región del Bio Bio	Región de La Araucanía	Región de Los Ríos	Región de Los Lagos	Resto del país
2001/02	5.960	1.480	4.280	2.960	4.170	5.240	18.030		17.930	
2002/03	5.420	1.190	4.090	3.140	3.850	5.690	15.000		16.310	
2003/04	5.400	1.200	4.000	3.450	3.800	6.400	16.800		17.200	
2004/05	4.960	1.550	3.260	2.820	2.800	6.290	15.620		17.010	
2005/06	5.590	1.870	4.000	3.410	3.740	6.600	17.980		18.700	
2006/07	3.237	2.184	5.237	1.711	3.369	8.441	14.059	3.971	11.229	
2007/08	3.520	2.040	5.610	1.570	3.430	8.100	14.800	4.240	11.960	
2008/09	2.996	606	2.760	259	2.183	7.025	13.473	4.567	10.522	
2009/10	3.421	447	3.493	1.981	4.589	8.958	16.756	3.767	6.672	
2010/11	3.208	1.493	3.750	887	4.584	9.385	17.757	3.839	8.063	
2011/12	1.865	1.421	3.607	1.681	2.080	5.998	10.383	3.393	10.419	687
2012/13	2.546	1.103	5.104	942	3.017	8.372	14.459	3.334	10.012	687
2013/14	2.197	1.480	3.299	1.394	3.557	8.532	13.054	4.007	10.758	687
2014/15	1.875	1.451	4.940	2.048	3.594	8.685	16.788	3.491	6.967	687

Fuente: elaborado por Odepa con información del INE.

**Gráfico 8. Superficie regional de papa entre las regiones de Coquimbo y Los Lagos (hectáreas)**

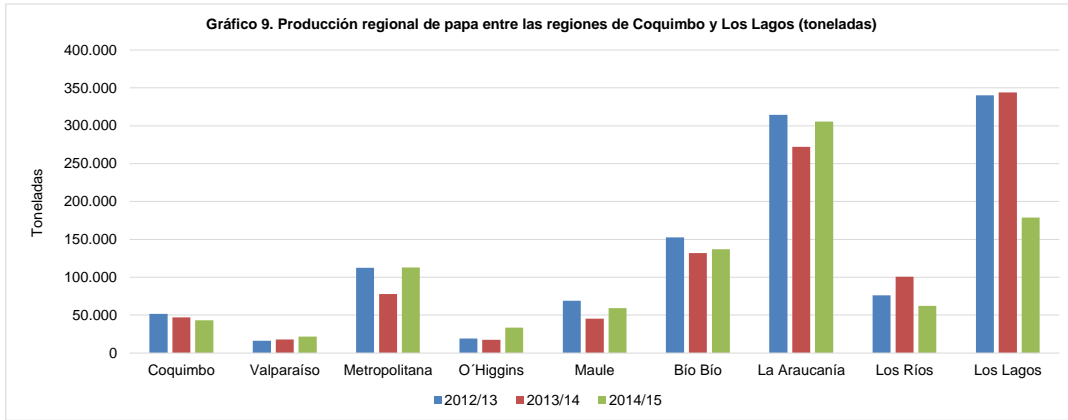


Fuente: elaborado por Odepa con información del INE.

**Cuadro 8**  
**Producción regional de papa entre las regiones de Coquimbo y Los Lagos**  
**(toneladas)**

Año agrícola	Región de Coquimbo	Región de Valparaíso	Región Metropolitana	Región de O'Higgins	Región del Maule	Región del Bío Bío	Región de La Araucanía	Región de Los Ríos	Región de Los Lagos	Resto del país
2001/02	131.241	21.403	82.529	49.670	62.219	104.594	420.347		419.319	
2002/03	110.721	14.421	63.776	57.187	57.217	113.195	297.629		367.637	
2003/04	109.620	15.000	63.360	65.550	57.190	128.320	302.400		390.784	
2004/05	106.541	25.575	43.228	56.513	42.448	127.498	321.303		380.684	
2005/06	120.465	31.323	59.440	44.262	63.356	131.670	446.084		482.834	
2006/07	56.406	20.395	87.052	22.727	44.973	97.716	212.545	72.423	213.984	
2007/08	66.880	27.744	86.001	26.690	58.550	135.270	220.224	86.623	251.519	
2008/09	51.591	8.351	53.082	3.753	31.916	109.801	265.553	121.619	272.625	
2009/10	78.466	11.764	86.175	38.358	57.456	165.633	315.519	124.688	197.024	
2010/11	75.516	31.084	79.125	15.805	111.620	255.835	615.990	142.120	343.081	
2011/12	41.067	16.000	88.299	25.652	34.486	101.006	272.035	122.928	385.711	
2012/13	51.863	16.392	112.644	19.220	69.068	152.632	314.582	76.035	340.220	
2013/14	47.236	18.071	77.889	17.620	45.494	131.819	272.045	100.736	344.148	6.266
2014/15	43.406	21.881	112.928	33.403	59.085	137.049	305.710	62.140	178.634	6.265

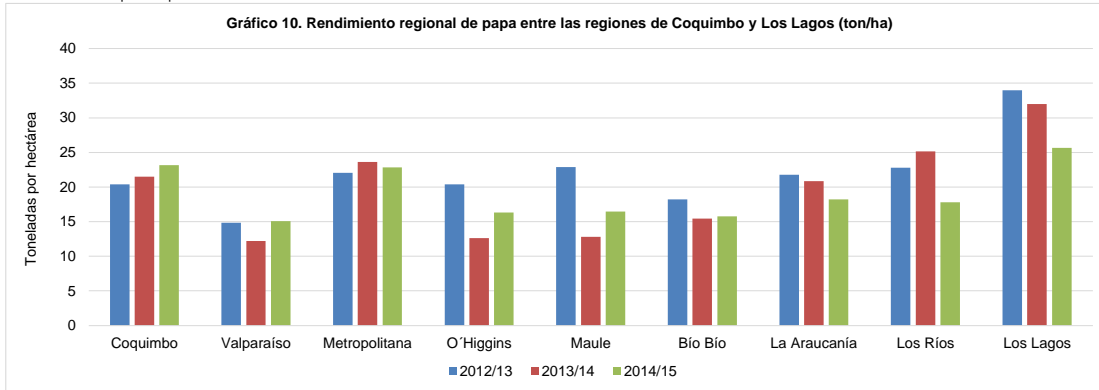
Fuente: elaborado por Odepa con información del INE.



**Cuadro 9**  
**Rendimiento regional de papa entre las regiones de Coquimbo y Los Lagos**  
**(ton/ha)**

Año agrícola	Región de Coquimbo	Región de Valparaíso	Región Metropolitana	Región de O'Higgins	Región del Maule	Región del Bío Bío	Región de La Araucanía	Región de Los Ríos	Región de Los Lagos	Resto del país
2001/02	22,0	14,5	19,3	16,8	14,9	20,0	23,3		23,4	
2002/03	20,4	12,1	15,6	18,2	14,9	19,9	19,8		22,5	
2003/04	20,3	12,5	15,8	19,0	15,1	20,1	18,0		22,7	
2004/05	21,5	16,5	13,3	20,0	15,2	20,3	20,6		22,4	
2005/06	21,6	16,8	14,9	13,0	16,9	20,0	24,8		25,8	
2006/07	17,4	9,3	16,6	13,3	13,4	11,6	15,1	18,2	19,1	
2007/08	19,0	13,6	15,3	17,0	17,1	16,7	14,9	20,4	21,0	
2008/09	17,2	13,8	19,2	14,5	14,6	15,6	19,7	26,6	25,9	
2009/10	22,9	26,3	24,7	19,4	12,5	18,5	18,8		33,1	29,5
2010/11	23,5	20,5	21,1	17,8	24,4	27,3	34,7	37,0	42,6	
2011/12	22,0	11,3	24,5	15,3	16,6	16,8	26,2	36,2	37,0	
2012/13	20,4	14,9	22,1	20,4	22,9	18,2	21,8	22,8	34,0	
2013/14	21,5	12,2	23,6	12,6	12,8	15,5	20,8	25,1	32,0	9,1
2014/15	23,2	15,1	22,9	16,3	16,4	15,8	18,2	17,8	25,6	9,1

Fuente: elaborado por Odepa con información del INE.



Fuente: elaborado por Odepa con información del INE.

Cuadro 10. Exportaciones chilenas de productos derivados de papa por producto y país de destino

Producto	País	Volumen (kilos)				Valor FOB (dólares)			
		2014	Ene-sept 2014	Ene-sept 2015	Variación (%)	2014	Ene-sept 2014	Ene-sept 2015	Variación (%)
Preparadas sin congelar	Uruguay	216.585	155.810	174.123	11,8	835.262	600.300	695.688	15,9
	Argentina	47.040	47.040	273.398	481,2	510.300	510.300	1.824.513	257,5
	Paraguay	18.858	18.858	12.145	-35,6	169.612	169.612	70.236	-58,6
	Cuba	14.675	14.675	0	-100,0	46.471	46.471	0	-100,0
	Perú	6.845	6.845	3.989	-41,7	43.682	43.682	20.166	-53,8
	Honduras	777	777	2.754	254,4	5.068	5.068	19.158	278,0
	Terr. británico en América	30	0	91	--	493	0	1.261	--
	Alemania	0	0	826	--	0	0	4.805	--
	Otros (país desconocido)	0	0	510	--	0	0	3.562	--
	Suecia	0	0	26	--	0	0	648	--
Reino Unido	0	0	20	--	0	0	100	--	
<b>Total Preparadas sin congelar</b>		<b>304.811</b>	<b>244.006</b>	<b>467.882</b>	<b>91,8</b>	<b>1.610.888</b>	<b>1.375.433</b>	<b>2.640.137</b>	<b>91,9</b>
Papa semilla	Brasil	350.000	350.000	550.000	57,1	381.350	381.350	560.050	46,9
	Guatemala	216.000	216.000	192.000	-11,1	248.400	248.400	220.800	-11,1
	República Dominicana	25.000	0	0	--	26.250	0	0	--
<b>Total Papa semilla</b>		<b>591.000</b>	<b>566.000</b>	<b>742.000</b>	<b>31,1</b>	<b>656.000</b>	<b>629.750</b>	<b>780.850</b>	<b>24,0</b>
Consumo fresca	Uruguay	432.700	382.700	197.375	-48,4	189.672	161.672	132.348	-18,1
	Terr. británico en América	3.000	0	600	--	3.240	0	1.092	--
	Reino Unido	120	0	0	--	1.200	0	0	--
<b>Total Consumo fresca</b>		<b>435.820</b>	<b>382.700</b>	<b>197.975</b>	<b>-48,3</b>	<b>194.112</b>	<b>161.672</b>	<b>133.440</b>	<b>-17,5</b>
Copos (puré)	Bolivia	23.057	19.107	17.457	-8,6	55.028	43.108	41.476	-3,8
	Ecuador	12.300	8.700	1.200	-86,2	44.954	31.444	3.527	-88,8
	Perú	10.567	10.330	495	-95,2	27.382	27.118	926	-96,6
	Venezuela	1.284	1.284	0	-100,0	8.673	8.673	0	-100,0
	Canadá	352	352	0	-100,0	1.122	1.122	0	-100,0
<b>Total Copos (puré)</b>		<b>47.560</b>	<b>39.773</b>	<b>19.152</b>	<b>-51,8</b>	<b>137.159</b>	<b>111.465</b>	<b>45.929</b>	<b>-58,8</b>
Harina de papa	Venezuela	12.354	12.354	0	-100,0	75.785	75.785	0	-100,0
	Colombia	10.169	10.169	0	-100,0	24.614	24.614	0	-100,0
	Perú	5.210	5.210	0	-100,0	14.796	14.796	0	-100,0
	Suecia	0	0	45,26	--	0	0	300	--
<b>Total Harina de papa</b>		<b>27.733</b>	<b>27.733</b>	<b>45</b>	<b>-99,8</b>	<b>115.195</b>	<b>115.195</b>	<b>300</b>	<b>-99,7</b>
Fécula (almidón)	Argentina	17.000	17.000	0	-100,0	47.515	47.515	0	-100,0
	Canadá	117,32	105,32	0	-100	271,4	237,72	0	-100
<b>Total Fécula (almidón)</b>		<b>17.117</b>	<b>17.105</b>	<b>0</b>	<b>-100,0</b>	<b>47.786</b>	<b>47.753</b>	<b>0</b>	<b>-100,0</b>
Preparadas congeladas	Paraguay	3.513	116	2.520	2.072,2	5.574	10	5.542	55.315,7
	Costa Rica	500	500	300	-40,0	896	896	561	-37,4
<b>Total Preparadas congeladas</b>		<b>4.013</b>	<b>616</b>	<b>2.820</b>	<b>357,7</b>	<b>6.470</b>	<b>906</b>	<b>6.103</b>	<b>573,9</b>
<b>Total</b>		<b>1.428.054</b>	<b>1.277.933</b>	<b>1.429.874</b>	<b>11,9</b>	<b>2.767.610</b>	<b>2.442.173</b>	<b>3.606.758</b>	<b>47,7</b>

Fuente: elaborado por Odepa con información del Servicio Nacional de Aduanas. Cifras sujetas a revisión por informes de variación de valor (IVV).

Cuadro 11. Importaciones chilenas de productos derivados de papa por producto y origen									
Producto	Pais	Volumen (kilos)				Valor CIF (dólares)			
		2014	Ene-sept 2014	Ene-sept 2015	Variación (%)	2014	Ene-sept 2014	Ene-sept 2015	Variación (%)
Preparadas congeladas	Bélgica	36.157.337	24.819.072	27.681.062	11,5	33.733.728	23.988.604	19.135.258	-20,2
	Países Bajos	16.476.448	11.405.813	11.686.379	2,5	15.404.715	11.114.002	8.493.849	-23,6
	Argentina	5.896.189	4.714.687	6.659.031	41,2	7.299.587	5.879.067	7.549.570	28,4
	Alemania	8.255.194	5.982.836	5.409.470	-9,6	7.099.434	5.401.688	3.470.444	-35,8
	Estados Unidos	2.620.412	2.070.723	1.009.757	-51,2	3.595.172	2.860.171	1.402.671	-51,0
	Francia	1.606.604	1.325.390	1.516.253	14,4	1.669.690	1.368.302	1.284.415	-6,1
	Polonia	84.000	84.000	10.764	-87,2	96.840	96.840	31.921	-67,0
	Perú	24.691	24.691	19.205	-22,2	49.270	49.270	33.960	-31,1
	Colombia	379	379	2.531	567,3	1.398	1.398	7.195	414,7
	Dinamarca	10	0	0	--	167	0	0	--
	Uruguay	0	0	23.625	--	0	0	35.516	--
	Reino Unido	0	0	25.200	--	0	0	16.701	--
España	0	0	637	--	0	0	2.191	--	
<b>Total Preparadas congeladas</b>		<b>71.121.264</b>	<b>50.427.592</b>	<b>54.043.913</b>	<b>7,2</b>	<b>68.950.002</b>	<b>50.759.343</b>	<b>41.463.692</b>	<b>-18,3</b>
Copos (puré)	Estados Unidos	4.237.013	3.787.353	2.608.264	-31,1	6.300.007	5.634.917	4.001.291	-29,0
	Alemania	2.738.132	2.144.662	1.921.271	-10,4	4.446.177	3.538.836	2.568.183	-27,4
	Países Bajos	1.666.647	1.662.647	964.615	-42,0	2.755.697	2.748.034	1.264.756	-54,0
	Bélgica	270.821	234.941	119.417	-49,2	439.170	391.643	155.617	-60,3
	Polonia	198.001	198.000	322.050	62,7	318.285	318.281	372.097	16,9
	Bangladesh	110.000	110.000	0	-100,0	159.512	159.512	0	-100,0
	Argentina	20.000	20.000	0	-100,0	45.896	45.896	0	-100,0
	Lituania	2.000	2.000	0	-100,0	3.982	3.982	0	-100,0
	Austria	360	360	0	-100,0	2.420	2.420	0	-100,0
	Dinamarca	0	0	278.100	--	0	0	323.957	--
	Perú	0	0	1.233	--	0	0	725	--
	China	0	0	20	--	0	0	526	--
Italia	0	0	5	--	0	0	121	--	
<b>Total Copos (puré)</b>		<b>9.242.974</b>	<b>8.159.863</b>	<b>6.214.975</b>	<b>-23,8</b>	<b>14.471.147</b>	<b>12.843.522</b>	<b>8.687.272</b>	<b>-32,4</b>
Preparadas sin congelar	Estados Unidos	513.279	414.591	395.230	-4,7	3.575.952	2.861.535	2.808.087	-1,9
	Canadá	401.825	316.997	176.842	-44,2	2.267.834	1.786.523	939.351	-47,4
	Argentina	440.501	440.501	40.000	-90,9	1.001.411	1.001.411	84.962	-91,5
	Países Bajos	788.760	483.360	1.319.698	173,0	837.728	533.390	976.746	83,1
	Perú	53.108	48.745	31.923	-34,5	326.551	295.906	190.172	-35,7
	Alemania	13.196	8.448	0	-100,0	48.252	32.399	0	-100,0
	Colombia	6.465	3.899	1.493	-61,7	37.197	22.133	7.229	-67,3
	Reino Unido	2.268	1.499	1.200	-19,9	15.624	11.933	4.843	-59,4
	Ecuador	300	300	3.765	1.154,9	3.583	3.583	42.977	1.099,6
	Polonia	400	320	447	39,8	3.505	2.835	2.632	-7,1
	Brasil	126	16	0	-100,0	2.275	161	0	-100,0
	Taiwán	415	199	494	148,2	2.048	982	1.511	53,9
	China	240	0	1.159	--	326	0	2.331	--
	Corea del Sur	45	36	0	-100,0	110	102	0	-100,0
	España	0	0	0	-100,0	81	81	0	-100,0
	Jordania	96	96	0	-100,0	36	36	0	-100,0
	Paraguay	0	0	12.966	--	0	0	130.286	--
	Uruguay	0	0	19.240	--	0	0	110.574	--
Bélgica	0	0	78.000	--	0	0	74.620	--	
Italia	0	0	0	--	0	0	74	--	
<b>Total Preparadas sin congelar</b>		<b>2.221.025</b>	<b>1.719.007</b>	<b>2.082.457</b>	<b>21,1</b>	<b>8.122.514</b>	<b>6.553.008</b>	<b>5.376.396</b>	<b>-18,0</b>
Fécula (almidón)	Alemania	542.135	382.135	384.036	0,5	478.508	353.408	255.864	-27,6
	Países Bajos	362.040	259.540	336.800	29,8	347.117	249.421	329.673	32,2
	Dinamarca	316.475	253.475	294.336	16,1	263.669	212.534	215.946	1,6
	Estados Unidos	191.646	115.668	323.140	179,4	249.377	150.440	442.749	194,3
	Polonia	147.001	84.000	124.320	48,0	128.595	78.439	83.269	6,2
	Austria	52.500	0	17.500	--	42.819	0	11.423	--
	Francia	21.000	21.000	52.050	147,9	19.845	19.845	36.152	82,2
	México	24.000	0	10	--	19.504	0	950	--
	Taiwán	6.000	4.000	3.000	-25,0	5.462	3.782	2.195	-42,0
	Brasil	3.000	3.000	0	-100,0	4.190	4.190	0	-100,0
	China	2.098	156	40	-74,3	2.009	138	60	-56,1
	Bolivia	3.650	3.650	4.725	29,5	569	569	851	49,6
Suecia	0	0	60.000	--	0	0	35.415	--	
Origen o destino no precisado	0	0	1	--	0	0	337	--	
Corea del Sur	0	0	30	--	0	0	140	--	
<b>Total Fécula (almidón)</b>		<b>1.671.545</b>	<b>1.126.624</b>	<b>1.599.988</b>	<b>42,0</b>	<b>1.561.664</b>	<b>1.072.766</b>	<b>1.415.025</b>	<b>31,9</b>
Papas congeladas	Bélgica	103.421	103.421	166.088	60,6	117.173	117.173	123.699	5,6
	Estados Unidos	48.224	46.308	2.336	-95,0	57.798	49.781	23.987	-51,8
	Perú	18.109	13.854	36.795	165,6	30.881	21.387	34.138	59,6
	Alemania	24.850	24.850	0	-100,0	23.838	23.838	0	-100,0
	España	23.998	23.998	21.212	-11,6	23.652	23.652	16.478	-30,3
Países Bajos	60	0	0	--	879	0	0	--	
<b>Total Papas congeladas</b>		<b>218.662</b>	<b>212.431</b>	<b>226.431</b>	<b>6,6</b>	<b>254.221</b>	<b>235.831</b>	<b>198.302</b>	<b>-15,9</b>
Harina de papa	Estados Unidos	82.527	76.986	17.045	-77,9	82.093	74.448	34.036	-54,3
	Alemania	52.500	52.500	0	-100,0	43.050	43.050	0	-100,0
	Países Bajos	20.161	20.160	20.000	-0,8	31.149	31.046	14.500	-53,3
	México	16.232	16.232	0	-100,0	23.235	23.235	0	-100,0
	Taiwán	412	0	0	--	1.044	0	0	--
	Bélgica	441	441	0	-100,0	413	413	0	-100,0
	China	176	176	153	-13,5	261	261	212	-18,5
Francia	0	0	542	--	0	0	1.443	--	
Canadá	0	0	30	--	0	0	113	--	
<b>Total Harina de papa</b>		<b>172.449</b>	<b>166.496</b>	<b>37.770</b>	<b>-77,3</b>	<b>181.245</b>	<b>172.453</b>	<b>50.305</b>	<b>-70,8</b>
Consumo fresca	Argentina	633.800	518.600	2.069.800	299,1	126.727	103.101	403.462	291,3
	Perú	4.892	0	6.486	--	1.773	0	2.147	--
	Bolivia	2.250	2.250	0	-100,0	351	351	0	-100,0