



Boletín de la papa



Enero 2015

Boletín de la papa
Enero 2015
Información de precios y de comercio exterior a diciembre 2014

Javiera Pefaur Lepe

Publicación de la Oficina de Estudios y Políticas Agrarias (Odepa)
del Ministerio de Agricultura, Gobierno de Chile
www.odepa.gob.cl

Directora y Representante Legal
Claudia Carbonell Piccardo

Se puede reproducir total o parcialmente citando la fuente

Teatinos 40, piso 7. Santiago, Chile
Teléfono :(56- 2) 3973000
Casilla 13.320, Correo 21, Santiago
Código Postal 8340700

www.odepa.gob.cl



INFORMATIVO PRODUCIDO Y EDITADO POR ODEPA | TEATINOS 40 | PISO 8 | SANTIAGO DE CHILE |
FONO CONSULTA: 800 360 990 FONO MESA CENTRAL:(56-2) 23973000 | odepa@odepa.gob.cl

Se autoriza la reproducción total o parcial de la información citando la fuente (Odepa).



www.odepa.gob.cl

Introducción

Este boletín se publica mensualmente, con información de mercado nacional y de comercio exterior relacionada con la papa.

Los datos utilizados en este documento, que permiten hacer los análisis del mercado, se obtienen de las siguientes fuentes:

- Servicio Nacional de Aduanas, para información de comercio exterior.
- Odepa, para precios mayoristas y minoristas, utilizando los registros de precios capturados en ferias libres, supermercados y mercados mayoristas.
- El Instituto Nacional de Estadísticas (INE), para informar superficie, rendimientos y producción regional y nacional.

CONTENIDO

Comentario	Descripción	Página
1	Precio de la papa en mercados mayoristas	5
2	Precio de la papa en mercados minoristas	5
3	Superficie, producción y rendimiento	5
4	Comercio exterior de productos derivados de papa	5
Cuadro	Descripción	Página
1	Precios mensuales promedio de papa en mercados mayoristas	6
2	Precios diarios de papa en los mercados mayoristas según variedad	7
3	Precios diarios de papa en los mercados mayoristas según mercado	8
4	Precios mensuales de papa en supermercados y ferias libres de Santiago	9
5	Precio semanal de papa a consumidor según región y tipo de establecimiento	10
6	Superficie, producción y rendimiento de papa	11
7	Superficie regional de papa entre las regiones de Coquimbo y Los Lagos	12
8	Producción regional de papa entre las regiones de Coquimbo y Los Lagos	13
9	Rendimiento regional de papa entre las regiones de Coquimbo y Los Lagos	14
10	Exportaciones chilenas de productos derivados de papa por producto y país de destino ----	15
11	Importaciones chilenas de productos derivados de papa por producto y origen	16
Gráfico	Descripción	Página
1	Precio promedio mensual de papa en los mercados mayoristas	6
2	Precio promedio diario de papa en los mercados mayoristas	7
3	Precio diario de papa en los mercados mayoristas según mercado	8
4	Precios mensuales de papa en supermercados y ferias libres de Santiago	9
5	Precio semanal de papa a consumidor en supermercados según región	10
6	Precio semanal de papa a consumidor en ferias según región	10
7	Evolución de la superficie y producción de papa	11
8	Superficie regional de papa entre las regiones de Coquimbo y Los Lagos	12
9	Producción regional de papa entre las regiones de Coquimbo y Los Lagos	13
10	Rendimiento regional de papa entre las regiones de Coquimbo y Los Lagos	14

COMENTARIOS

1. Precios de la papa en mercados mayoristas: precios estables en diciembre

El precio promedio de la papa en los mercados mayoristas durante el mes de diciembre fue de \$ 8.764 por saco de 50 kilos, valor 8,4% inferior al del mes anterior, y 4,3% superior al del mismo mes en el año 2013 (cuadro 1 y gráfico 1). Se observa un precio promedio de este mes similar a los registrados en diciembre de los años 2013 y 2012. Esto refleja una estabilización de precios, los cuales en este año se presentaron muy por debajo del promedio en los meses anteriores, comparado con los años 2012 y 2013.

El precio medio diario en los mercados mayoristas es errático entre un día y otro. Aun así se observa una leve tendencia al alza en los precios del mes de diciembre, sobre todo en los últimos días del mes. Esto contrasta con la tendencia a la baja de precios que se venía observando en los seis meses anteriores (cuadro 2 y gráfico 2).

En los distintos mercados mayoristas que monitorea Odepa, se observa una tendencia general de precios más altos en los terminales de Arica y de Puerto Montt en diciembre. A fines de mes se registra un aumento en los precios de la Serena, y una baja en los precios de Puerto Montt. En este mismo mes los precios promedio más bajos se registraron en Concepción y Talca. En este último centro de abastecimiento, se observa un alza de precios en los últimos días del mes de diciembre, probablemente por un aumento en la demanda y una oferta baja de producto. En Arica los precios son un 35% más altos que el promedio; en Puerto Montt, un 20% mayores. En Talca los precios son en promedio un 30% menores que el promedio nacional (cuadro 3 y gráfico 3).

2. Precio de la papa en mercados minoristas: precios estables en supermercados y ferias

En el monitoreo de precios al consumidor que realiza Odepa en la ciudad de Santiago, se observó en supermercados que el precio de noviembre bajó 0,9% en relación con el mes anterior, y también bajó 17,9% con respecto al mismo mes de 2013. En ferias se registraron alzas en relación con el mes anterior (0,7%) y el año anterior (9,1%). En Santiago el precio promedio de supermercados para noviembre alcanzó 1.071 pesos por kilo, y en ferias, 421 pesos por kilo (cuadro 4 y gráfico 4).

En el registro de precios al consumidor que Odepa realiza entre las regiones de Arica y Los Lagos, se observa que los precios, al igual que en Santiago, son erráticos entre semanas. En ferias se registra mayor variación de precios entre las regiones, en comparación con los supermercados, donde los precios reflejan menor variabilidad entre regiones.

Durante diciembre, en ferias destaca la Región de Los Lagos, donde el precio se mantiene el más alto de todas las regiones, hasta mediados de diciembre, cuando cae fuertemente. También cae el precio registrado en la Región del Bío Bío.

En supermercados se observa en diciembre una leve tendencia de aumento de los precios promedio, en todas las regiones (cuadro 5 y gráficos 5 y 6).

3. Superficie, producción y rendimiento: menor superficie

Los resultados de la encuesta del INE sobre la superficie sembrada con cultivos anuales para la temporada 2013/14 indicaron una leve disminución de 1,2% para la papa, con una superficie de 48.965 hectáreas y un rendimiento de 21,7 ton/ha. Los cálculos indicarían una producción cercana a 1.061.000 toneladas para esta temporada, lo que significa un 8,4% menos con relación a la temporada 2012/13 (cuadro 6).

En los resultados regionales de superficie de papas en la temporada 2013/14 (cuadro 7) se puede observar que la mayor superficie se concentra en la Región de La Araucanía, con 13.054 hectáreas, lo que significa un 10% menos que en la temporada anterior en la misma región. La siguen la Región de Los Lagos, con 10.758 hectáreas (7,5% más superficie que en la temporada anterior), y la Región del Bío Bío, con 8.532 hectáreas (1,9% más que en la temporada anterior). Sin embargo, la mayor producción tiene lugar en la Región de Los Lagos (344.148 toneladas), con el rendimiento más alto en el país (32 ton/ha) (cuadros 8 y 9).

4. Comercio exterior de productos derivados de papa: cierre de año sin grandes variaciones

La balanza comercial de los productos derivados de papa es negativa, siendo mucho mayores las importaciones que las ventas al exterior (cuadros 10 y 11).

En el período enero – diciembre de 2014 las exportaciones sumaron USD 2,77 millones, cifra 0,7% inferior a la registrada en el mismo período del año anterior. En el período de análisis, destacan las exportaciones de papa sin congelar hacia Argentina, ya que en el año 2013 no se registraban exportaciones a ese país. Por otro lado, las exportaciones a Uruguay han disminuido 12,8% con relación al año anterior.

Las importaciones en el período enero – diciembre de 2014 sumaron USD 93,7 millones, 6,4% menos que en el mismo período del año anterior. Los mayores aumentos se observaron principalmente en las importaciones de papas preparadas congeladas de los Países Bajos, Alemania y Francia, y en puré de papas proveniente de Estados Unidos, Alemania y Países Bajos. Bélgica sigue siendo el principal proveedor de papa congelada, aportando más de la mitad de las importaciones.

Cuadro 1
Precio promedio mensual de papa en mercados mayoristas
(\$ nominales sin IVA / envase 50 kilos)

Mes	Año			Variación (%)	
	2012	2013	2014	Mensual	Anual
Enero	9.910	6.955	9.269	10,4	33,3
Febrero	10.867	6.859	12.026	29,7	75,3
Marzo	9.976	7.855	10.066	-16,3	28,2
Abril	8.148	8.950	9.874	-1,9	10,3
Mayo	9.006	10.977	10.144	2,7	-7,6
Junio	10.846	11.814	10.446	3,0	-11,6
Julio	11.526	11.876	11.273	7,9	-5,1
Agosto	13.396	11.764	11.520	2,2	-2,1
Septiembre	18.331	15.463	11.672	1,3	-24,5
Octubre	20.218	19.590	11.174	-4,3	-43,0
Noviembre	11.680	18.796	9.564	-14,4	-49,1
Diciembre	7.739	8.399	8.764	-8,4	4,3
Promedio anual ponderado	10.937	11.592	10.407		-10,2
Promedio simple enero-diciembre	11.804	11.608	10.483		-9,7

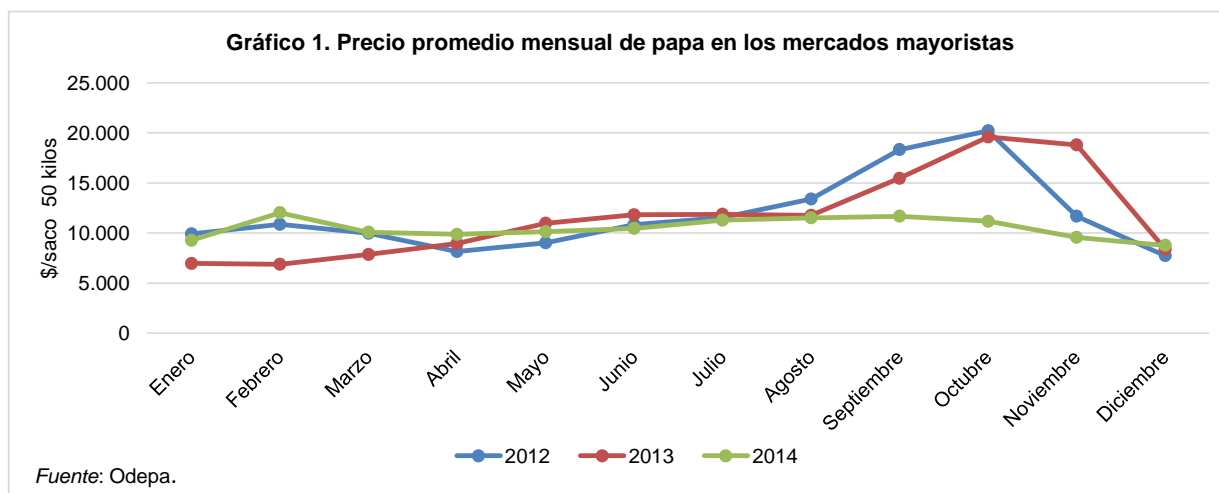
Fuente: Odepa.

Considera la Central Lo Valledor, la Vega Central, la Macroferia Regional de Talca y la Vega Monumental de Concepción.

A partir del 7 de julio considera también la Feria Mayorista La Calera de Valparaíso (Femacal) y el Terminal Agropecuario La Palmera de Coquimbo.

A partir del 15 de septiembre de 2014 incluye la Vega Modelo de Temuco y la Feria Lagunita de Puerto Montt.

A partir del 1° de noviembre de 2014 incluye el Terminal Hortofrutícola de Chillán y el Terminal Agrícola del Norte S.A. de Arica
 Precio promedio ponderado por volumen.



Cuadro 2
Precios diarios de papa en los mercados mayoristas según variedad
(\$ nominales sin IVA / 50 kilos)

Fecha	Asterix	Cardinal	Désirée	Karu	Pukará	Rodeo	Patagonia	Yagana	Spunta	Rosara	Promedio ponderado
18/11/14	9.834	13.150	8.882	9.264	8.133	7.997	9.015			8.796	9.531
19/11/14	8.651	12.815	8.616	10.184	9.181					8.894	9.839
20/11/14	9.446	10.884	8.470		7.349	7.931		6.513		8.117	8.868
21/11/14	9.097	11.450	9.147	13.841	7.642	8.081	7.951	5.431		8.862	9.225
24/11/14	9.984	11.134	8.983		8.038	8.623	8.403			9.544	9.068
25/11/14	9.152	11.607	9.071	11.204	9.268	6.589	9.244			9.874	9.601
26/11/14	9.611	9.420	9.772	13.761	9.449	7.632	9.874			9.702	9.962
27/11/14	9.745	9.541	10.279	13.422	8.560	7.947				11.889	10.105
28/11/14	9.598	10.658	9.699	13.846	9.220	7.534	9.244	7.353		11.924	10.031
01/12/14	9.074	10.866	11.356	13.824	8.416	9.344				11.703	10.414
02/12/14	9.391	9.342	9.918	11.764	8.331	8.373	10.084			9.524	9.666
03/12/14	8.747	9.132	10.508	12.185	9.613	7.969				9.874	9.574
04/12/14	9.922	10.923	10.283	10.589	9.268	7.978				9.272	9.969
05/12/14	9.833	11.686	9.738	12.146	8.634	7.556				9.184	9.883
09/12/14	10.127	12.505	9.520	11.717	6.640	7.563				9.145	9.476
10/12/14	9.139	10.714	9.647	10.084	8.797	7.599				9.076	9.117
11/12/14	8.500	10.714	9.653	11.746	7.820	7.546				8.890	9.015
12/12/14	9.668	10.682	5.409	11.303	8.389	8.671	9.244			8.754	8.986
15/12/14	9.804	10.463	9.267	9.472	7.708	7.975				8.492	9.147
16/12/14	8.529	10.908	8.576		7.981	7.635				8.492	8.528
17/12/14	8.698	10.698	9.216	9.524	8.111	7.553				8.794	8.834
18/12/14	8.932	10.928	8.796		8.041	7.534		8.613		8.323	8.737
19/12/14	8.900	11.015	8.634	9.262	7.840	7.130				8.351	8.638
22/12/14	9.440	11.555	9.748	12.232	7.729	8.966				8.605	9.284
23/12/14	8.832	11.345	9.244	8.944	8.580	7.969	12.217			8.531	9.065
24/12/14	8.841	11.345	8.613	9.874	9.245	8.870				8.613	9.235
26/12/14	8.575	11.345	8.929	10.279	8.555	10.059	11.530			8.493	9.233
29/12/14	11.466	11.345	10.458	11.087	9.257	9.975	11.957			8.872	10.756
30/12/14	11.378	11.345	10.472	10.015	9.778	10.294				9.069	10.333
31/12/14	13.788	11.345	10.504	11.504	11.203	10.546				8.873	11.596

Fuente: Odepa.

Considera la Central Lo Valledor, la Vega Central, la Macrofería Regional de Talca y la Vega Monumental de Concepción.

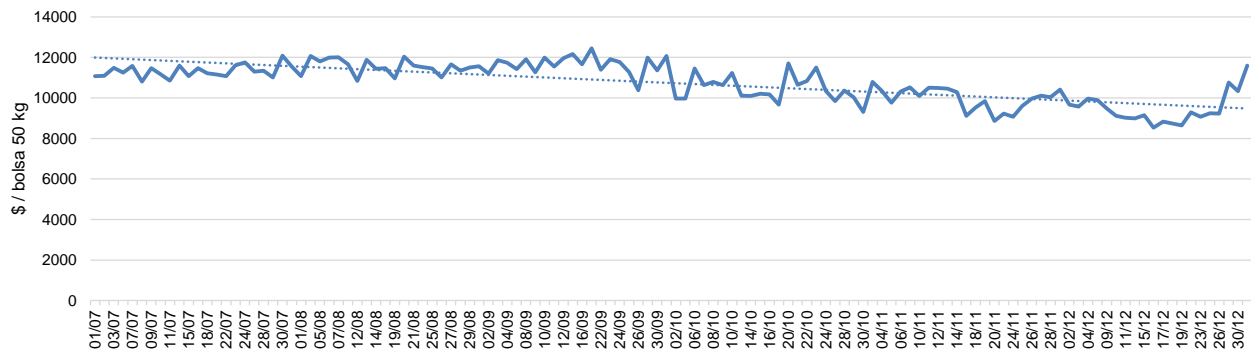
A partir del 7 de julio considera también la Feria Mayorista La Calera de Valparaíso (Femacal) y el Terminal Agropecuario La Palmera de Coquimbo.

A partir del 15 de septiembre de 2014 incluye la Vega Modelo de Temuco y la Feria Lagunita de Puerto Montt.

A partir del 1° de noviembre de 2014 incluye el Terminal Hortofrutícola de Chillán y el Terminal Agrícola del Norte S.A. de Arica.

Precio promedio ponderado por volumen.

Gráfico 2. Precio diario de papa en los mercados mayoristas, desde el 1 de julio al 31 de diciembre de 2014
(en \$/50 kilos sin IVA)



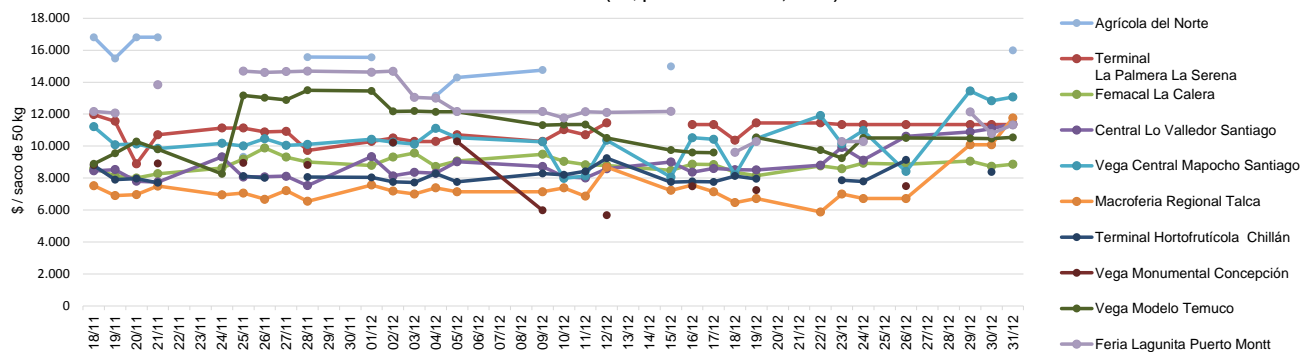
Fuente: Odepa.

Cuadro 3
Precios diarios de papa en los mercados mayoristas según mercado
(\$ nominales sin IVA / 50 kilos)

Fecha	Agrícola del Norte	Terminal La Palmera La Serena	Femacal La Calera	Central Lo Valledor Santiago	Vega Central Mapocho Santiago	Macrofería Regional Talca	Terminal Hortofrutícola Chillán	Vega Monumental Concepción	Vega Modelo Temuco	Feria Lagunita Puerto Montt	Promedio ponderado
18/11/2014	16.807	11.975	8.598	8.449	11.217	7.516	8.796	8.827	8.890	12.160	9.531
19/11/2014	15.482	11.555	8.141	8.533	10.084	6.909	7.899		9.549	12.065	9.839
20/11/2014	16.807	8.894	8.008	7.808	10.128	6.963	7.970		10.284		8.868
21/11/2014	16.807	10.714	8.275	7.754	9.855	7.503	7.708	8.916	9.804	13.841	9.225
24/11/2014		11.134	8.634	9.330	10.177	6.955			8.263		9.068
25/11/2014	9.333	11.134	9.191	8.062	10.014	7.059	8.129	8.946	13.165	14.684	9.601
26/11/2014		10.884	9.887	8.078	10.466	6.677	8.012		13.025	14.601	9.962
27/11/2014		10.924	9.312	8.117	10.046	7.217			12.885	14.659	10.105
28/11/2014	15.563	9.734	8.999	7.531	10.106	6.550	8.067	8.820	13.492	14.687	10.031
01/12/2014	15.546	10.294	8.792	9.340	10.420	7.563	8.043		13.445	14.622	10.414
02/12/2014		10.504	9.314	8.139	10.252	7.190	7.761	10.230	12.177	14.681	9.666
03/12/2014		10.294	9.559	8.359	10.122	7.003	7.719		12.196	13.050	9.574
04/12/2014	13.138	10.294	8.726	8.302	11.115	7.395	8.277		12.143	12.997	9.969
05/12/2014	14.286	10.714	9.066	9.025	10.526	7.143	7.757	10.294	12.155	12.167	9.883
09/12/2014	14.760	10.294	9.489	8.721	10.271	7.143	8.291	5.992	11.306	12.157	9.476
10/12/2014		11.029	9.048	8.095	7.983	7.395	8.201		11.345	11.765	9.117
11/12/2014		10.714	8.838	8.004	8.133	6.869	8.425		11.345	12.147	9.015
12/12/2014		11.450	8.793	8.581	10.364	8.683	9.244	5.685	10.504	12.101	8.986
15/12/2014	14.989		8.480	9.013	8.058	7.233	7.754		9.748	12.175	9.147
16/12/2014		11.345	8.868	8.376	10.526	7.563	7.787	7.484	9.604		8.528
17/12/2014		11.345	8.846	8.597	10.420	7.143	7.761		9.594		8.834
18/12/2014		10.364	8.363	8.520	8.208	6.471	8.133			9.617	8.737
19/12/2014		11.450	8.144	8.511	10.466	6.723	7.955	7.247	10.546	10.282	8.638
22/12/2014		11.450	8.767	8.806	11.912	5.882			9.748		9.284
23/12/2014		11.345	8.587	9.921	10.128	7.003	7.869		9.244	10.284	9.065
24/12/2014		11.345	8.929	9.119	10.977	6.723	7.789		10.504	10.282	9.235
26/12/2014		11.345	8.869	10.614	8.415	6.723	9.135	7.493	10.504		9.233
29/12/2014		11.345	9.058	10.882	13.445	10.084			10.481	12.138	10.756
30/12/2014		11.345	8.736	11.096	12.833	10.084	8.382		10.472	10.781	10.333
31/12/2014	15.984	11.345	8.873	11.386	13.066	11.765			10.546	11.320	11.596

Fuente: Odepa.

Gráfico 3. Precio diario de papa en los mercados mayoristas según mercado desde el 18 de noviembre al 31 de diciembre de 2014 (en \$ por saco de 50 kilos, sin IVA)

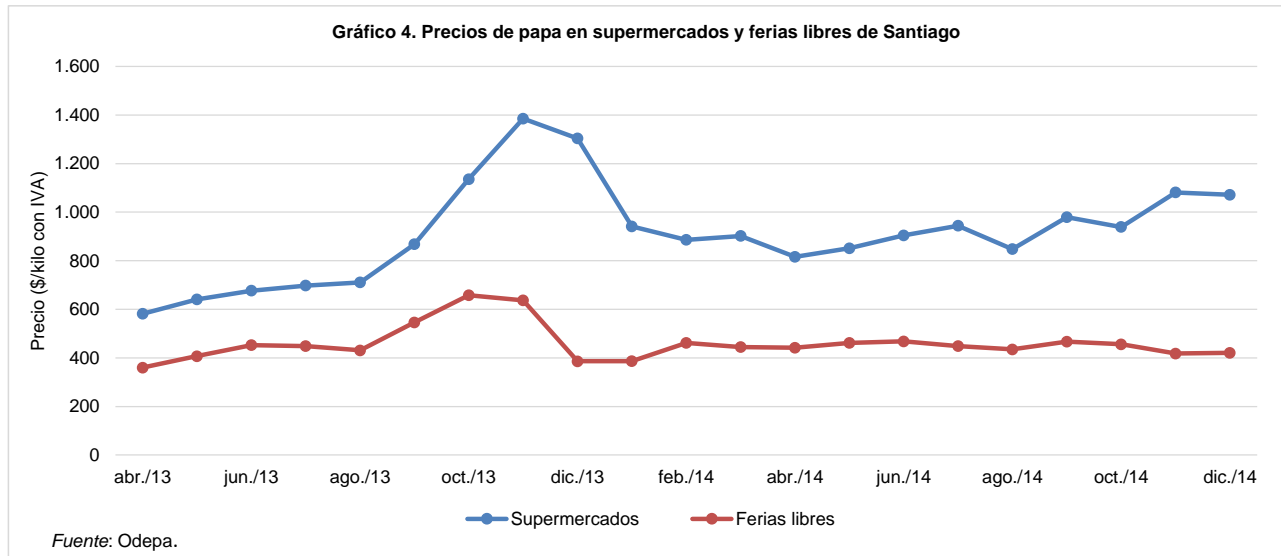


Fuente: Odepa.

Cuadro 4
Precios mensuales de papa en supermercados y ferias libres de Santiago
(\$ / kilo con IVA)

Mes	Supermercados				Ferias libres			
	Año		Variación (%)		Año		Variación (%)	
	2013	2014	Mensual	Anual	2013	2014	Mensual	Anual
Enero	743	941	-27,8	26,6	332	387	0,3	16,6
Febrero	707	886	-5,8	25,3	319	462	19,4	44,8
Marzo	630	902	1,8	43,2	350	445	-3,7	27,1
Abril	582	816	-9,5	40,2	360	442	-0,7	22,8
Mayo	641	851	4,3	32,8	407	462	4,5	13,5
Junio	677	904	6,2	33,5	453	468	1,3	3,3
Julio	698	944	4,4	35,2	449	449	-4,1	0,0
Agosto	711	848	-10,2	19,3	431	435	-3,1	0,9
Septiembre	868	979	15,4	12,8	546	467	7,4	-14,5
Octubre	1.136	939	-4,1	-17,3	658	456	-2,4	-30,7
Noviembre	1.385	1.081	15,1	-21,9	637	418	-8,3	-34,4
Diciembre	1.304	1.071	-0,9	-17,9	386	421	0,7	9,1
Promedio año	840	930			444	443		
Promedio enero-diciembre	840	930		10,7	444	443		-0,3

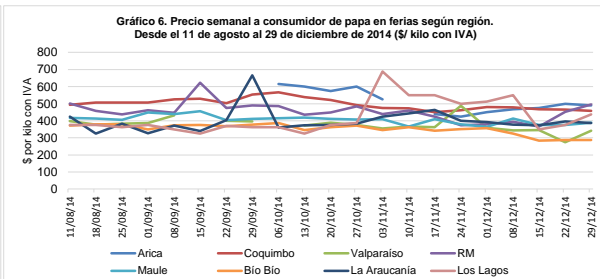
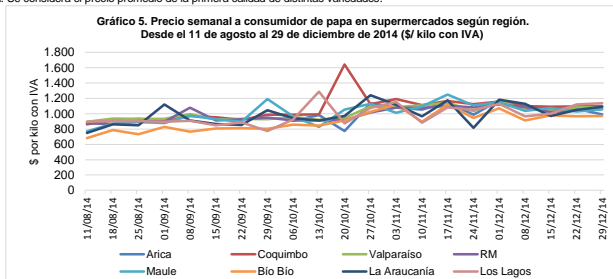
Fuente: Odepa. Se recalcularon los valores de enero a mayo de 2013 debido a la nueva metodología de captura. El valor corresponde al precio promedio mensual de papa Désirée o Karu de primera calidad.



Cuadro 5
Precio semanal de papa a consumidor según región y tipo de establecimiento
 (\$ / kilo con IVA)

Semana	Supermercado								Feria libre							
	Arica	Coquimbo	Valparaíso	RM	Maule	Bío Bío	La Araucanía	Los Lagos	Arica	Coquimbo	Valparaíso	RM	Maule	Bío Bío	La Araucanía	Los Lagos
11/08/14	860	896	875	771	683	749	894	901	494	397	501	417	372	425	375	375
18/08/14	910	938	863	870	787	859	901	905	506	377	458	413	379	325	375	375
25/08/14	930	931	901	889	730	849	905	905	506	384	437	406	379	383	363	363
01/09/14	909	932	893	876	828	1.122	894	906	506	386	461	448	350	327	375	375
08/09/14	970	995	1.079	973	765	910	906	906	526	432	446	440	374	371	350	350
15/09/14	953	923	910	928	806	863	850	881	530		622	457	375	340	325	325
22/09/14	921	931	928	893	812	854	885	885	503	400	475	404	367	404	369	369
29/09/14	988	929	949	1.192	804	1.044	774	922	553	396	490	411	378	666	363	363
06/10/14	907	985	959	913	965	857	941	922	615	566	486	415	387	360	363	363
13/10/14	983	989	921	910	826	845	911	1.288	600	539	372	435	419	345	374	325
20/10/14	773	1.640	944	914	1.051	911	971	873	575	521	389	449	411	363	375	375
27/10/14	1.138	1.122	1.094	1.016	1.129	1.022	1.240	1.075	600	492	375	484	407	372	384	388
03/11/14	1.077	1.192	1.085	1.078	1.012	1.122	1.114	1.155	525	474	356	439	409	345	425	688
10/11/14	1.051	1.109	1.107	1.072	1.093	893	967	881	472	367	459	367	362	443	550	550
17/11/14	1.147	1.164	1.145	1.103	1.249	1.118	1.175	1.083	440	450	363	425	409	342	463	550
24/11/14	984	1.122	1.030	1.082	1.108	945	913	1.050	425	461	489	374	379	351	400	500
01/12/14	1.174	1.158	1.165	1.120	1.148	1.068	1.182	1.129	450	481	359	380	364	358	392	513
08/12/14	1.094	1.098	1.055	1.088	1.034	913	1.126	964	467	478	344	395	413	326	378	550
15/12/14	1.076	1.091	1.045	1.018	1.073	976	971	999	475	467	346	366	375	283	373	350
22/12/14	1.060	1.093	1.082	1.042	1.028	966	1.047	1.118	500	465	275	452	375	288	396	375
29/12/14	990	1.098	1.087	1.059	1.058	971	1.092	1.136	490	458	342	496	388	288	388	438

Fuente: Odepa. Se considera el precio promedio de la primera calidad de distintas variedades.

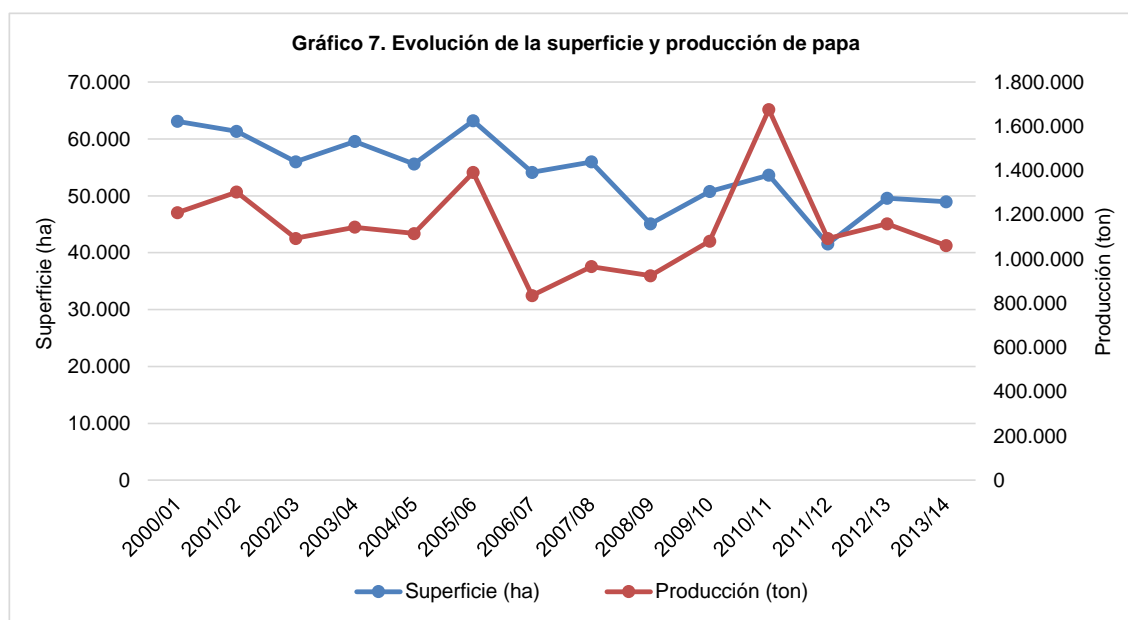


Fuente: Odepa. Se considera el precio promedio de la primera calidad de distintas variedades.

Cuadro 6
Superficie, producción y rendimiento de papa a nivel nacional

Año agrícola	Superficie (ha)	Producción (ton)	Rendimiento (ton/ha)
2000/01	63.110	1.210.044	19,2
2001/02	61.360	1.303.268	21,2
2002/03	56.000	1.093.728	19,5
2003/04	59.560	1.144.170	19,2
2004/05	55.620	1.115.736	20,1
2005/06	63.200	1.391.378	22,0
2006/07	54.145	834.860	15,4
2007/08	55.976	965.940	17,3
2008/09	45.078	924.548	20,5
2009/10	50.771	1.081.349	21,3
2010/11	53.653	1.676.444	31,3
2011/12	41.534	1.093.452	26,3
2012/13	49.576	1.159.022	23,4
2013/14	48.965	1.061.325	21,7

Fuente: elaborado por Odepa con información del INE.



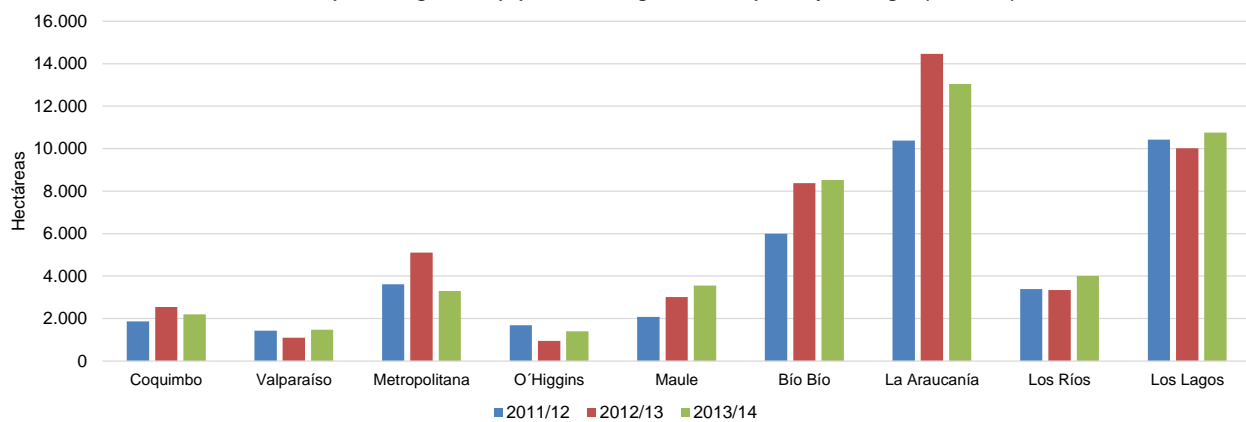
Fuente: elaborado por Odepa con información del INE.

Cuadro 7
Superficie regional de papa entre las regiones de Coquimbo y Los Lagos
(hectáreas)

Año agrícola	Región de Coquimbo	Región de Valparaíso	Región Metropolitana	Región de O'Higgins	Región del Maule	Región del Bío Bío	Región de La Araucanía	Región de Los Ríos	Región de Los Lagos	Resto del país
2001/02	5.960	1.480	4.280	2.960	4.170	5.240	18.030		17.930	
2002/03	5.420	1.190	4.090	3.140	3.850	5.690	15.000		16.310	
2003/04	5.400	1.200	4.000	3.450	3.800	6.400	16.800		17.200	
2004/05	4.960	1.550	3.260	2.820	2.800	6.290	15.620		17.010	
2005/06	5.590	1.870	4.000	3.410	3.740	6.600	17.980		18.700	
2006/07	3.237	2.184	5.237	1.711	3.369	8.441	14.059	3.971	11.229	
2007/08	3.520	2.040	5.610	1.570	3.430	8.100	14.800	4.240	11.960	
2008/09	2.996	606	2.760	259	2.183	7.025	13.473	4.567	10.522	
2009/10	3.421	447	3.493	1.981	4.589	8.958	16.756	3.767	6.672	
2010/11	3.208	1.493	3.750	887	4.584	9.385	17.757	3.839	8.063	
2011/12	1.865	1.421	3.607	1.681	2.080	5.998	10.383	3.393	10.419	687
2012/13	2.546	1.103	5.104	942	3.017	8.372	14.459	3.334	10.012	687
2013/14	2.197	1.480	3.299	1.394	3.557	8.532	13.054	4.007	10.758	687

Fuente: elaborado por Odepa con información del INE.

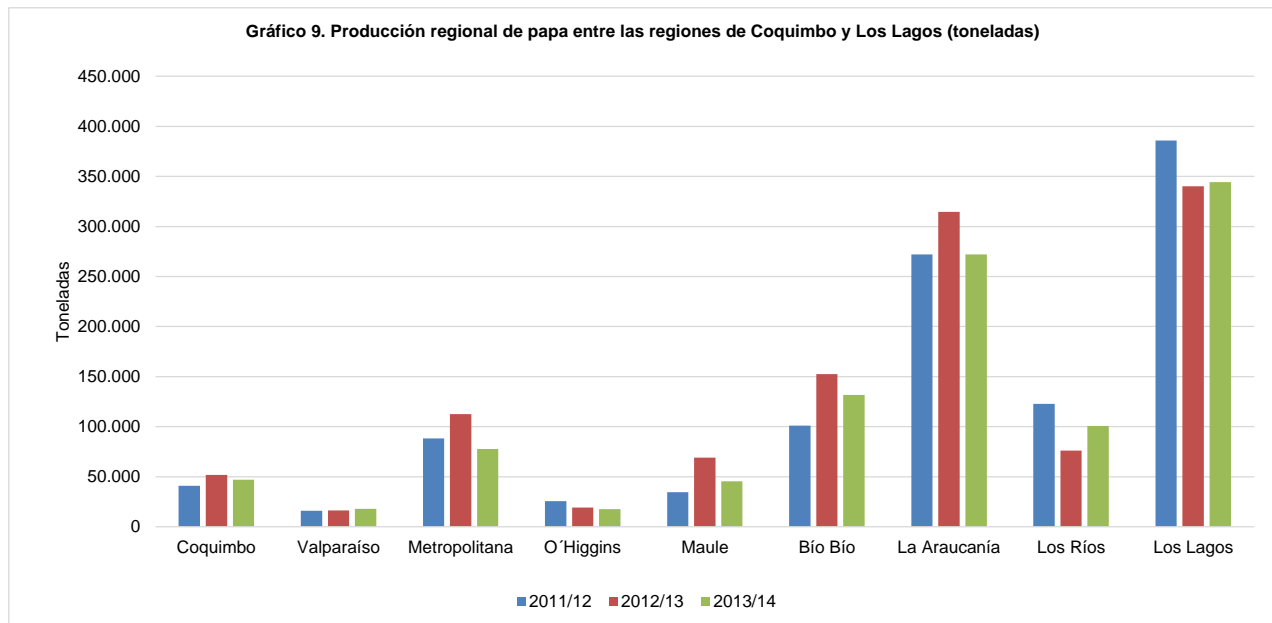
Gráfico 8. Superficie regional de papa entre las regiones de Coquimbo y Los Lagos (hectáreas)



Cuadro 8
Producción regional de papa entre las regiones de Coquimbo y Los Lagos
(toneladas)

Año agrícola	Región de Coquimbo	Región de Valparaíso	Región Metropolitana	Región de O'Higgins	Región del Maule	Región del Bío Bío	Región de La Araucanía	Región de Los Ríos	Región de Los Lagos	Resto del país
2001/02	131.241	21.403	82.529	49.670	62.219	104.594	420.347		419.319	
2002/03	110.721	14.421	63.776	57.187	57.217	113.195	297.629		367.637	
2003/04	109.620	15.000	63.360	65.550	57.190	128.320	302.400		390.784	
2004/05	106.541	25.575	43.228	56.513	42.448	127.498	321.303		380.684	
2005/06	120.465	31.323	59.440	44.262	63.356	131.670	446.084		482.834	
2006/07	56.406	20.395	87.052	22.727	44.973	97.716	212.545	72.423	213.984	
2007/08	66.880	27.744	86.001	26.690	58.550	135.270	220.224	86.623	251.519	
2008/09	51.591	8.351	53.082	3.753	31.916	109.801	265.553	121.619	272.625	
2009/10	78.466	11.764	86.175	38.358	57.456	165.633	315.519	124.688	197.024	
2010/11	75.516	31.084	79.125	15.805	111.620	255.835	615.990	142.120	343.081	
2011/12	41.067	16.000	88.299	25.652	34.486	101.006	272.035	122.928	385.711	
2012/13	51.863	16.392	112.644	19.220	69.068	152.632	314.582	76.035	340.220	
2013/14	47.236	18.071	77.889	17.620	45.494	131.819	272.045	100.736	344.148	6.266

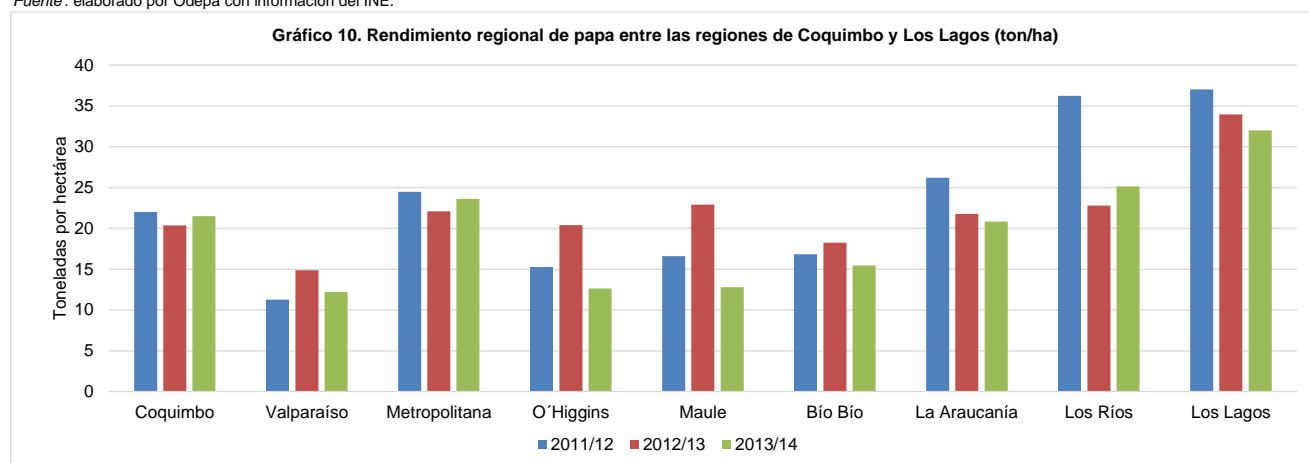
Fuente: elaborado por Odepa con información del INE.



Cuadro 9
Rendimiento regional de papa entre las regiones de Coquimbo y Los Lagos
(ton/ha)

Año agrícola	Región de Coquimbo	Región de Valparaíso	Región Metropolitana	Región de O'Higgins	Región del Maule	Región del Bío Bío	Región de La Araucanía	Región de Los Ríos	Región de Los Lagos	Resto del país
2001/02	22,0	14,5	19,3	16,8	14,9	20,0	23,3		23,4	
2002/03	20,4	12,1	15,6	18,2	14,9	19,9	19,8		22,5	
2003/04	20,3	12,5	15,8	19,0	15,1	20,1	18,0		22,7	
2004/05	21,5	16,5	13,3	20,0	15,2	20,3	20,6		22,4	
2005/06	21,6	16,8	14,9	13,0	16,9	20,0	24,8		25,8	
2006/07	17,4	9,3	16,6	13,3	13,4	11,6	15,1	18,2	19,1	
2007/08	19,0	13,6	15,3	17,0	17,1	16,7	14,9	20,4	21,0	
2008/09	17,2	13,8	19,2	14,5	14,6	15,6	19,7	26,6	25,9	
2009/10	22,9	26,3	24,7	19,4	12,5	18,5	18,8	33,1	29,5	
2010/11	23,5	20,5	21,1	17,8	24,4	27,3	34,7	37,0	42,6	
2011/12	22,0	11,3	24,5	15,3	16,6	16,8	26,2	36,2	37,0	
2012/13	20,4	14,9	22,1	20,4	22,9	18,2	21,8	22,8	34,0	
2013/14	21,5	12,2	23,6	12,6	12,8	15,5	20,8	25,1	32,0	9,1

Fuente: elaborado por Odepa con información del INE.



Fuente: elaborado por Odepa con información del INE.

Cuadro 10. Exportaciones chilenas de productos derivados de papa por producto y país de destino									
Producto	País	Volumen (kilos)				Valor FOB (dólares)			
		2013	ene-dic 2013	ene-dic 2014	Variación (%)	2013	ene-dic 2013	ene-dic 2014	Variación (%)
Preparadas sin congelar	Uruguay	226.022	226.022	216.585	-4,2	958.139	958.139	835.262	-12,8
	Brasil	14.112	14.112	0	-100,0	60.980	60.980	0	-100,0
	Paraguay	6.886	6.886	18.858	173,9	49.581	49.581	169.612	242,1
	Perú	8.700	8.700	6.845	-21,3	49.393	49.393	43.682	-11,6
	Honduras	818	818	777	-5,0	5.401	5.401	5.068	-6,2
	Otros (país desconocido)	199	199	0	-100,0	1.182	1.182	0	-100,0
	Terr. británico en América	300	300	30	-89,8	533	533	493	-7,5
	México	40	40	0	-100,0	229	229	0	-100,0
	Argentina	0	0	47.040	--	0	0	510.300	--
Cuba	0	0	14.675	--	0	0	46.471	--	
Total Preparadas sin congelar		257.077	257.077	304.811	18,6	1.125.437	1.125.437	1.610.888	43,1
Papa semilla	Brasil	425.000	425.000	350.000	-17,6	508.120	508.120	381.350	-24,9
	Guatemala	192.000	192.000	216.000	12,5	220.800	220.800	248.400	12,5
	Rep. Dominicana	0	0	25.000	--	0	0	26.250	--
Total Papa semilla		617.000	617.000	591.000	-4,2	728.920	728.920	656.000	-10,0
Copos (puré)	Países Bajos	62.040	62.040	0	-100,0	97.436	97.436	0	-100,0
	Colombia	18.720	18.720	0	-100,0	82.848	82.848	0	-100,0
	Ecuador	21.072	21.072	12.300	-41,6	75.480	75.480	44.954	-40,4
	Bélgica	33.300	33.300	0	-100,0	55.778	55.778	0	-100,0
	Bolivia	25.058	25.058	23.057	-8,0	49.130	49.130	55.028	12,0
	Argentina	20.865	20.865	0	-100,0	43.817	43.817	0	-100,0
	Perú	12.419	12.419	10.567	-14,9	31.931	31.931	27.382	-14,2
	Venezuela	2.484	2.484	1.284	-48,3	10.060	10.060	8.673	-13,8
	Canadá	0	0	352	--	0	0	1.122	--
Total Copos (puré)		195.958	195.958	47.560	-75,7	446.479	446.479	137.159	-69,3
Harina de papa	Venezuela	49.965	49.965	12.354	-75,3	221.648	221.648	75.785	-65,8
	Colombia	29.400	29.400	10.169	-65,4	67.712	67.712	24.614	-63,6
	Cuba	12.012	12.012	0	-100,0	43.294	43.294	0	-100,0
	Perú	6.931	6.931	5.210	-24,8	28.078	28.078	14.796	-47,3
Total Harina de papa		98.308	98.308	27.733	-71,8	360.732	360.732	115.195	-68,1
Fécula (almidón)	Argentina	49.500	49.500	17.000	-65,7	53.517	53.517	47.515	-11,2
	Canadá	0	0	117	--	0	0	271	--
Total Fécula (almidón)		49.500	49.500	17.117	-65,4	53.517	53.517	47.786	-10,7
Preparadas congeladas	Venezuela	18.070	18.070	0	-100,0	32.526	32.526	0	-100,0
	Perú	4.000	4.000	0	-100,0	4.270	4.270	0	-100,0
	Costa Rica	1.500	1.500	500	-66,7	2.817	2.817	896	-68,2
	Paraguay	0	0	3.513	--	0	0	5.574	--
Total Preparadas congeladas		23.570	23.570	4.013	-83,0	39.613	39.613	6.470	-83,7
Consumo fresca	Argentina	25.000	25.000	0	-100,0	12.500	12.500	0	-100,0
	Brasil	25.000	25.000	0	-100,0	11.500	11.500	0	-100,0
	Terr. británico en América	6.300	6.300	3.000	-52,4	8.742	8.742	3.240	-62,9
	Reino Unido	0	0	120	--	0	0	1.200	--
	Uruguay	0	0	432.700	--	0	0	189.672	--
Total Consumo fresca		56.300	56.300	435.820	674,1	32.742	32.742	194.112	492,9
Total		1.297.713	1.297.713	1.428.054	10,0	2.787.440	2.787.440	2.767.610	-0,7

Fuente: elaborado por Odepa con información del Servicio Nacional de Aduanas. Cifras sujetas a revisión por informes de variación de valor (IVV).

Cuadro 11. Importaciones chilenas de productos derivados de papa por producto y origen

Producto	País	Volumen (kilos)				Valor CIF (dólares)			
		2013	ene-dic 2013	ene-dic 2014	Variación (%)	2013	ene-dic 2013	ene-dic 2014	Variación (%)
Preparadas congeladas	Bélgica	34.657.846	34.657.846	36.157.337	4,3	34.691.360	34.691.360	33.733.728	-2,8
	Países Bajos	11.168.737	11.168.737	16.476.448	47,5	11.934.146	11.934.146	15.404.715	29,1
	Argentina	7.123.978	7.123.978	5.896.189	-17,2	9.063.228	9.063.228	7.299.587	-19,5
	Alemania	5.702.981	5.702.981	8.255.194	44,8	5.799.410	5.799.410	7.099.434	22,4
	Estados Unidos	2.644.631	2.644.631	2.620.412	-0,9	3.834.978	3.834.978	3.595.172	-6,3
	Francia	1.307.502	1.307.502	1.606.604	22,9	1.359.380	1.359.380	1.669.690	22,8
	Nueva Zelanda	249.480	249.480	0	-100,0	225.666	225.666	0	-100,0
	Polonia	40.824	40.824	84.000	105,8	55.054	55.054	96.840	75,9
	Dinamarca	47.520	47.520	10	-100,0	49.481	49.481	167	-99,7
	España	48.612	48.612	0	-100,0	45.307	45.307	0	-100,0
	Perú	19.502	19.502	24.691	26,6	36.757	36.757	49.270	34,0
	Turquía	10	10	0	-100,0	175	175	0	-100,0
Canadá	2	2	0	-100,0	105	105	0	-100,0	
Colombia	0	0	379	--	0	0	1.398	--	
Total Preparadas congeladas		63.011.624	63.011.624	71.121.264	12,9	67.095.046	67.095.046	68.950.002	2,8
Preparadas sin congelar	México	2.246.850	2.246.850	0	-100,0	10.163.911	10.163.911	0	-100,0
	Estados Unidos	497.453	497.453	513.279	3,2	3.504.113	3.504.113	3.575.952	2,1
	Canadá	343.038	343.038	401.825	17,1	1.885.590	1.885.590	2.267.834	20,3
	Países Bajos	809.832	809.832	788.760	-2,6	865.084	865.084	837.728	-3,2
	Perú	67.690	67.690	53.108	-21,5	454.061	454.061	326.551	-28,1
	Argentina	140.107	140.107	440.501	214,4	298.555	298.555	1.001.411	235,4
	Nueva Zelanda	42.996	42.996	0	-100,0	43.906	43.906	0	-100,0
	Reino Unido	2.713	2.713	2.268	-16,4	18.390	18.390	15.624	-15,0
	Ecuador	1.440	1.440	300	-79,2	18.055	18.055	3.583	-80,2
	China	3.130	3.130	240	-92,3	17.236	17.236	326	-98,1
	Alemania	760	760	13.196	1.636,4	6.702	6.702	48.252	620,0
	Taiwán	690	690	415	-39,9	2.644	2.644	2.048	-22,5
	Polonia	80	80	400	400,0	672	672	3.505	421,5
	Colombia	23	23	6.465	28.603,4	566	566	37.197	6.468,6
	España	3	3	0	-94,1	186	186	81	-56,4
	Brasil	12	12	126	992,5	109	109	2.275	1.996,1
	Italia	1	1	0	-100,0	95	95	0	-100,0
	Indonesia	2	2	0	-100,0	31	31	0	-100,0
Corea del Sur	0	0	45	--	0	0	110	--	
Jordania	0	0	96	--	0	0	36	--	
Total Preparadas sin congelar		4.156.819	4.156.819	2.221.025	-46,6	17.279.908	17.279.908	8.122.514	-53,0
Copos (puré)	Estados Unidos	3.142.059	3.142.059	4.237.013	34,8	5.013.631	5.013.631	6.300.007	25,7
	Alemania	2.569.226	2.569.226	2.738.132	6,6	3.985.535	3.985.535	4.446.177	11,6
	Países Bajos	1.592.331	1.592.331	1.666.647	4,7	2.566.509	2.566.509	2.755.697	7,4
	Rusia	252.770	252.770	0	-100,0	393.318	393.318	0	-100,0
	Polonia	209.500	209.500	198.001	-5,5	300.225	300.225	318.285	6,0
	Argentina	100.002	100.002	20.000	-80,0	226.201	226.201	45.896	-79,7
	Bélgica	35.108	35.108	270.821	671,4	57.310	57.310	439.170	666,3
	México	3.000	3.000	0	-100,0	6.768	6.768	0	-100,0
	Perú	719	719	0	-100,0	1.021	1.021	0	-100,0
	Italia	6	6	0	-100,0	133	133	0	-100,0
	España	2	2	0	-100,0	88	88	0	-100,0
	Australia	2	2	0	-100,0	83	83	0	-100,0
	Dinamarca	0	0	0	-100,0	38	38	0	-100,0
	Bangladesh	0	0	110.000	--	0	0	159.512	--
	Lituania	0	0	2.000	--	0	0	3.982	--
Austria	0	0	360	--	0	0	2.420	--	
Total Copos (puré)		7.904.724	7.904.724	9.242.974	16,9	12.550.859	12.550.859	14.471.147	15,3
Consumo fresca	Argentina	8.425.386	8.425.386	662.600	-92,1	1.495.409	1.495.409	132.567	-91,1
	Perú	10.912	10.912	4.892	-55,2	3.650	3.650	1.773	-51,4
	Bolivia	0	0	2.250	--	0	0	351	--
Total Consumo fresca		8.436.298	8.436.298	669.742	-92,1	1.499.059	1.499.059	134.691	-91,0
Fécula (almidón)	Países Bajos	460.875	460.875	362.040	-21,4	406.078	406.078	347.117	-14,5
	Polonia	413.640	413.640	147.001	-64,5	331.451	331.451	128.595	-61,2
	Alemania	342.974	342.974	542.135	58,1	303.900	303.900	478.508	57,5
	Dinamarca	294.000	294.000	316.475	7,6	229.232	229.232	263.669	15,0
	Estados Unidos	83.913	83.913	191.646	128,4	100.452	100.452	249.377	148,3
	Taiwán	3.060	3.060	6.000	96,1	3.057	3.057	5.462	78,7
	Brasil	1.000	1.000	3.000	200,0	1.294	1.294	4.190	223,7
	Bolivia	250	250	3.650	1.360,0	39	39	569	1.359,7
	Austria	0	0	52.500	--	0	0	42.819	--
	Francia	0	0	21.000	--	0	0	19.845	--
	México	0	0	24.000	--	0	0	19.504	--
	China	0	0	2.098	--	0	0	2.009	--
Total Fécula (almidón)		1.599.712	1.599.712	1.671.545	4,5	1.375.504	1.375.504	1.561.664	13,5
Papas congeladas	Bélgica	212.350	212.350	103.421	-51,3	183.802	183.802	117.173	-36,3
	Estados Unidos	25.221	25.221	48.224	91,2	31.318	31.318	57.798	84,6
	España	24.017	24.017	23.998	-0,1	24.209	24.209	23.652	-2,3
	Perú	7.541	7.541	18.109	140,1	16.579	16.579	30.881	86,3
	Alemania	0	0	24.850	--	0	0	23.838	--
Países Bajos	0	0	60	--	0	0	879	--	
Total Papas congeladas		269.129	269.129	218.662	-18,8	255.909	255.909	254.221	-0,7
Harina de papa	Estados Unidos	17.749	17.749	82.527	365,0	25.143	25.143	82.093	226,5
	China	224	224	176	-21,1	1.100	1.100	261	-76,3
	México	90	90	16.232	17.935,6	1.084	1.084	23.235	2.043,0
	Italia	1.000	1.000	0	-100,0	1.084	1.084	0	-100,0
	Bélgica	700	700	441	-37,0	1.012	1.012	413	-59,2
	Taiwán	0	0	412	--	0	0	1.044	--
	Alemania	0	0	52.500	--	0	0	43.050	--
	Países Bajos	0	0	20.161	--	0	0	31.149	--
Total Harina de papa		19.763	19.763	172.449	772,6	29.423	29.423	181.245	516,0
Papas "in vitro" para siembra	Países Bajos	4	4	0	-100,0	441	441	0	-100,0
	Estados Unidos	1	1	1	-41,9	86	86	837	877,8
	Alemania	0	0	1	--	0	0	283	--
	Reino Unido	0	0	0	--	0	0	100	--
Total Papas "in vitro" para siembra		5	5	2	-57,2	527	527	1.219	131,4
Las demás papas	Estados Unidos	0	0	555	--	0	0	47.552	--
Total Las demás papas (patatas) frescas		0	0	555	--	0	0	47.552	--
Total		85.398.075	85.398.075	85.318.217	-0,1	100.086.234	100.086.234	93.724.254	-6,4

Fuente: elaborado por Odepa con información del Servicio Nacional de Aduanas. Cifras sujetas a revisión por informes de variación de valor (IVV).