



Boletín de insumos

Información a febrero 2012

**Boletín de insumos
Febrero 2012**

Jacqueline Angelina Espinoza Oyarzún

Publicación de la Oficina de Estudios y Políticas Agrarias (Odepa)
del Ministerio de Agricultura, Gobierno de Chile

Director y Representante Legal
Gustavo Rojas Le-Bert

Se puede reproducir total o parcialmente citando la fuente

Teatinos 40, piso 7. Santiago, Chile
Teléfono : (56- 2) 3973000
Casilla 13.320, Correo 21, Santiago
Código Postal 8340700

www.odepa.gob.cl




Tabla contenidos

Página

	Introducción	<u>3</u>
Cuadros		
1	Importación de insumos y maquinaria	<u>4</u>
2	Exportación de insumos y maquinaria	<u>5</u>
3	Precios de fertilizantes en mercado interno	<u>6</u>
4	Serie de precios internacionales de fertilizantes	<u>7</u>
5	Precios de agroquímicos	<u>12</u>
6	Precios de alimentación animal	<u>13</u>
7	Precios de semillas	<u>14</u>
8	Precios de semillas INIA	<u>15</u>
9	Precios de otros insumos	<u>16</u>
Gráficos		
1	Evolución del precio promedio mensual del fosfato diamónico: mercado interno, precios internacionales y valor CIF de importación	<u>8</u>
2	Evolución del precio promedio mensual del superfosfato triple: mercado interno y valor CIF de importación	<u>9</u>
3	Evolución del precio promedio mensual del sulfato de potasio: mercado interno y valor CIF de importación	<u>10</u>
4	Evolución del precio promedio mensual de la urea: mercado interno, precios internacionales y valor CIF de importación	<u>11</u>

NOTA 1: todos los precios señalados corresponden a precios de lista del último día del mes anterior al de publicación del boletín.

NOTA 2: cuando existe más de una fuente de información de precios, se publica el promedio simple.

NOTA 3: los gráficos fueron construidos con las glosas arancelarias del Servicio Nacional de Aduanas depuradas.

Introducción

Este boletín trimestral contiene información sobre los principales insumos utilizados en la agricultura nacional, entre los que se encuentran: alimentación animal, fertilizantes, agroquímicos y semillas. La información hace referencia a precios nacionales, internacionales, importaciones y exportaciones actualizadas al mes de febrero de 2012.

A partir del año 2012, Odepa comienza a publicar el boletín de insumos con periodicidad trimestral.

A nivel nacional, en volumen, los principales insumos importados corresponden a fertilizantes. En promedio, durante el año pasado se importaron alrededor de un millón de toneladas, concentrándose dichas importaciones en los seis meses previos a la siembra. Destaca la importación de urea, con alrededor de 50% de las importaciones totales (510.000 toneladas). El volumen total exportado en el año 2011 alcanzó 1,5 millones de toneladas, concentrándose la exportación principalmente en cloruro de potasio y fertilizantes nitrogenados, como nitrato de amonio y salitre. En el comercio internacional, en los dos primeros meses del año 2012, los mayores volúmenes importados corresponden a los fertilizantes nitrogenados y a superfosfatos.

En cuanto a los precios, se observa un aumento constante en la temporada para los principales fertilizantes importados, siguiendo la tendencia de un año normal y la de los precios internacionales. Además, no se observan grandes diferencias entre precios internacionales y precios internos, para los principales fertilizantes estudiados.

Los agroquímicos han registrado un aumento de 21,9% en el valor de las importaciones a febrero del presente año, con respecto a igual período del año pasado. El mayor aumento se observa en insecticidas y otros agroquímicos, lo que en valor ha significado una variación de 70,8% y 14,3%, respectivamente. La exportación de agroquímicos en valor aumentó en 9,0% con respecto a igual período del año anterior, destacando los fungicidas e insecticidas de origen nacional, por un valor cercano a US\$ 10 millones.

El valor en las importaciones de tractores registra un aumento del 15,0% con respecto al período enero-febrero de 2011, con un total de 586 tractores importados. Situación similar ocurre con las cosechadoras-trilladoras, que han aumentado las unidades importadas en 15,8%.

Cuadro 1

Importaciones de insumos y maquinaria

PRODUCTOS	Volumen (toneladas)				Valor (miles de US\$ CIF)			
	2011	enero-febrero			2011	enero-febrero		
		2011	2012	var % 12/11		2011	2012	var % 12/11
Insumos					963.339	93.539	113.975	21,8
Fertilizantes	1.061.870	96.981	113.768	17,3	575.682	48.509	59.513	22,7
Urea	510.114	30.394	39.104	28,7	254.332	13.470	17.853	32,5
Superfosfatos	109.790	152	16.233	10.585,1	60.564	54	8.336	15.243,2
Nitrato de amonio	18.302	5.516	20.524	272,1	8.430	2.234	9.778	337,7
Fosfato diamónico	65.048	5.407	6.764	25,1	43.108	3.692	4.481	21,4
Fosfato monoamónico	75.691	6.833	8.595	25,8	51.574	4.396	5.444	23,8
Otros fertilizantes	282.925	48.679	22.549	-53,7	157.675	24.663	13.621	-44,8
Agroquímicos	34.766	5.274	6.322	19,9	249.950	28.027	34.175	21,9
Herbicidas	8.395	1.644	1.549	-5,7	60.589	6.630	6.480	-2,3
Fungicidas	5.005	440	369	-16,1	65.044	5.178	5.035	-2,8
Insecticidas	6.752	1.230	1.635	33,0	58.977	7.302	12.469	70,8
Otros agroquímicos	14.614	1.960	2.768	41,2	65.339	8.917	10.192	14,3
Medicamentos veterinarios	2.846	348	382	9,7	95.140	10.574	13.860	31,1
Antibióticos	1.932	254	165	-35,1	18.653	2.995	2.877	-4,0
Vacunas	194	25	26	5,1	57.950	6.106	8.104	32,7
Otros insumos	721	69	191	175,5	18.536	1.473	2.879	95,5
Otros insumos					42.567	6.429	6.426	-0,1
Cuchillas y hojas cortantes, para madera y máquinas	851	98	94	-3,9	17.629	2.292	2.750	20,0
Sacos y talegas	8.172	1.371	1.206	-12,1	24.938	4.137	3.676	-11,1
Maquinaria 1/					754.020	95.083	96.821	1,8
Tractores	4.618	558	586	5,0	123.138	13.125	15.092	15,0
Cosechadoras-trilladoras	138	38	44	15,8	13.918	3.814	5.387	41,2
Sembradoras, plantadoras y transplantadoras	676	50	34	-32,0	6.369	1.175	363	-69,1
Otras maquinarias y herramientas					610.594	76.969	75.979	-1,3

Fuente: elaborado por Odepa con información del Servicio Nacional de Aduanas. Nota: 1_/ Unidades

El valor total de las importaciones de insumos en Chile ha aumentado 21,8% con respecto al período enero-febrero de 2011. El 52,2% del valor de las importaciones corresponde a fertilizantes, experimentándose en este grupo un aumento de 17,3% en el volumen importado. Las importaciones de todos los fertilizantes aumentan, a excepción de la categoría otros fertilizantes, que disminuye en 53,7%. Destaca el aumento de 10.585% de las importaciones de superfosfatos, resultado de una base muy baja en 2011.

En el grupo de los agroquímicos, también se observa un aumento en el volumen importado con respecto a enero-febrero de 2011 (19,9%). El valor total de las importaciones de este grupo en los dos primeros meses del año alcanza a US\$ 34,2 millones. En este grupo, el mayor aumento porcentual lo presentan los otros agroquímicos (41,2% del volumen y 14,3% del valor). Llama la atención la disminución en la importación de fungicidas (16,1%).

Los medicamentos veterinarios representan el menor porcentaje dentro del volumen de insumos importados. Su variación de 9,7% con respecto a igual período del año anterior se ve fuertemente influida por una disminución de 35,1% en la importación de antibióticos. Se observa un fuerte aumento en los precios de vacunas y antibióticos.

El valor de las importaciones globales de maquinarias aumentan en 1,8% con respecto al valor importado a igual período del año 2011, con aumentos tanto en el número como en el precio medio de tractores y cosechadoras, compensados por menores importaciones de sembradoras, plantadoras y transplantadoras.

Cuadro 2

Exportaciones de insumos y maquinaria

PRODUCTOS	Volumen (toneladas)				Valor (miles de US\$ FOB)			
	2011	enero-febrero			2011	enero-febrero		
		2011	2012	var % 12/11		2011	2012	var % 12/11
Insumos					828.068	79.530	139.462	75,4
Fertilizantes	1.529.745	178.248	244.448	37,1	742.334	69.016	127.224	84,3
Urea			0				0	
Superfosfatos	48	48		-100,0	53	53		-100,0
Nitrato de amonio	257.155	19.760	52.647	166,4	118.785	8.611	27.757	222,4
Fosfato diamónico	26	25		-100,0	33	32		-100,0
Otros fertilizantes	1.272.516	158.415	191.801	21,1	623.463	60.320	99.467	64,9
Agroquímicos	18.144	2.353	2.991	27,1	79.526	9.763	10.643	9,0
Herbicidas	206	19	40	112,4	2.572	225	599	166,4
Fungicidas	15.515	2.128	1.883	-11,5	55.387	7.480	5.053	-32,5
Insecticidas	1.076	107	907	747,3	16.912	1.767	4.536	156,7
Otros agroquímicos	1.347	99	160	60,9	4.654	291	456	56,6
Medicamentos veterinarios	642	70	267	278,4	4.529	559	1.334	138,9
Antibióticos	141	21	87	310,1	1.689	245	692	182,3
Vacunas	4	0		-100,0	896	40		-100,0
Otros insumos	497	49	180	267,5	1.944	273	642	135,0
Otros Insumos					1.679	193	260	34,9
Cuchillas y hojas cortantes, para madera y máquinas	12	1	1	-34,0	141	7	8	13,2
Sacos y talegas	665	119	113	-5,6	1.538	186	252	35,7
Maquinaria 1/					20.737	2.947	4.536	53,9
Tractores	25	4	1	-75,0	446	76	50	-34,7
Cosechadoras-trilladoras	1				3			
Sembradoras, plantadoras y transplantadoras	4	2		-100,0	79	27		-100,0
Otras maquinarias y herramientas					20.209	2.845	4.487	57,7

Fuente: elaborado por Odepa con información del Servicio Nacional de Aduanas. Nota: 1_/ Unidades

El valor de las exportaciones de insumos en los meses de enero-febrero de 2012 fue 75,4% superior al de igual período del año anterior. Aunque no tiene mayor importancia dentro del total de insumos exportados, se observa un gran aumento porcentual en la exportación de antibióticos, aunque a un precio menor que en el año anterior.

En los dos primeros meses de este año se registra una variación global positiva de 37,1% en la exportación de fertilizantes con respecto a igual período del año pasado, con el envío de 244.448 toneladas de fertilizantes por un monto equivalente a US\$ 127,2 millones. Las exportaciones de nitrato de amonio, que representan el 11,69% del volumen total exportado, aumentan 166,4% respecto a igual período del año anterior. El ítem "Otros fertilizantes" experimenta un aumento de 21,1% en el período. Dentro de él se encuentran el cloruro de potasio y los nitratos de sodio y potasio, que significan el 12,9% exportado en este ítem.

Si se compara enero-febrero de 2011 con igual período del año 2012, se observa que el valor de las exportaciones de agroquímicos sube en 9,0%, con aumentos de 747,3% en el volumen exportado de insecticidas y 112,4% en herbicidas.

El valor de las exportaciones de maquinaria agrícola en el período enero - febrero de 2012 sube en 53,9%, a US\$ 4,5 millones. Esto sucede a pesar de la baja en las maquinarias fácilmente individualizables, como tractores, cosechadoras y sembradoras.

Cuadro 3
Precios de fertilizantes en el mercado interno
 US\$/tonelada sin IVA

Mes/Año	Fosfato diamónico	Salitre potásico	Salitre sódico	Sulfato de potasio	Superfosfato triple	Urea
02/2011	818,62	725,26	847,19	1.122,70	695,53	637,18
03/2011	811,86	706,77	840,20	1.124,89	689,79	628,79
04/2011	826,21	757,45	829,59	1.144,77	740,56	605,32
05/2011	832,55	763,26	835,95	1.092,51	763,85	706,39
06/2011	829,57	760,53	832,96	1.088,60	761,11	725,16
07/2011	841,17	771,16	844,60	1.103,81	771,75	735,30
08/2011	834,23	764,80	837,64	1.071,15	754,68	711,51
09/2011	909,67	738,08	808,37	1.046,12	802,13	755,67
10/2011	859,81	877,40	898,89	988,78	768,91	714,25
11/2011	865,39	883,09	904,73	995,20	779,80	710,03
12/2011	850,78	868,19	889,46	978,40	766,64	698,05
01/2012	877,65	887,62	917,54	987,35	756,94	692,16
02/2012	895,68	955,37	955,37	1.028,06	788,14	690,16
% var. feb 2012/2011	9,4	31,7	12,8	-8,4	13,3	8,3

Fuente: elaborado por Odepa con información de distribuidores

Nota: dólar observado promedio de febrero: US\$ 1= \$ 481,49

En el último año móvil se observa un aumento del 31,7% en el precio del salitre potásico y un 13,3% para el superfosfato triple (SFT) con respecto a febrero del año anterior. El alza del precio del salitre potásico comienza a ser notoria en el mes de octubre de 2011, produciéndose, en estos últimos cinco meses, un aumento de 29,4% en el precio en el mercado interno, alza constante que también se observa en los fertilizantes fosfatados .

La urea aumenta su precio en 8,3% con respecto a febrero del año anterior.

Se registra un descenso en las variaciones de precios interanuales solamente en un fertilizante de los de mayor consumo en Chile: sulfato de potasio.

En general, los precios de los fertilizantes que se importan y se comercializan en el mercado interno mantienen la tendencia al alza de los precios internacionales. El mayor aumento en el precio en el mercado interno se encuentra en el salitre potásico, fertilizante que se produce en el país.

Cuadro 4
Precios internacionales de fertilizantes
 US\$/tonelada

Año	DAP fob Tampa	Potash granular muriate, Vancouver	Potash standard muriate, Vancouver	Phosphate Rock North Africa	Urea US Gulf gran barge
02/2011	606,90	365,00	346,90	140,00	374,90
03/2011	618,40	370,00	355,00	145,00	355,60
04/2011	612,75	370,00	355,00	145,00	330,80
05/2011	603,13	370,00	355,00	147,00	390,50
06/2011	623,80	370,00	355,00	155,00	475,40
07/2011	648,75	475,50	442,50	161,90	483,50
08/2011	656,30	457,20	442,50	182,50	483,90
09/2011	637,13	457,50	442,50	182,50	506,80
10/2011	622,40	450,00	435,00	184,40	478,00
11/2011	618,50	450,00	435,00	195,00	469,60
12/2011	590,83	450,00	435,00	195,00	397,50
01/2012	528,80	510,00	495,00	195,00	392,50
02/2012	514,60	510,00	495,00	190,00	414,90
%var. feb 2012/2011	-15,21	39,73	42,69	35,71	10,67

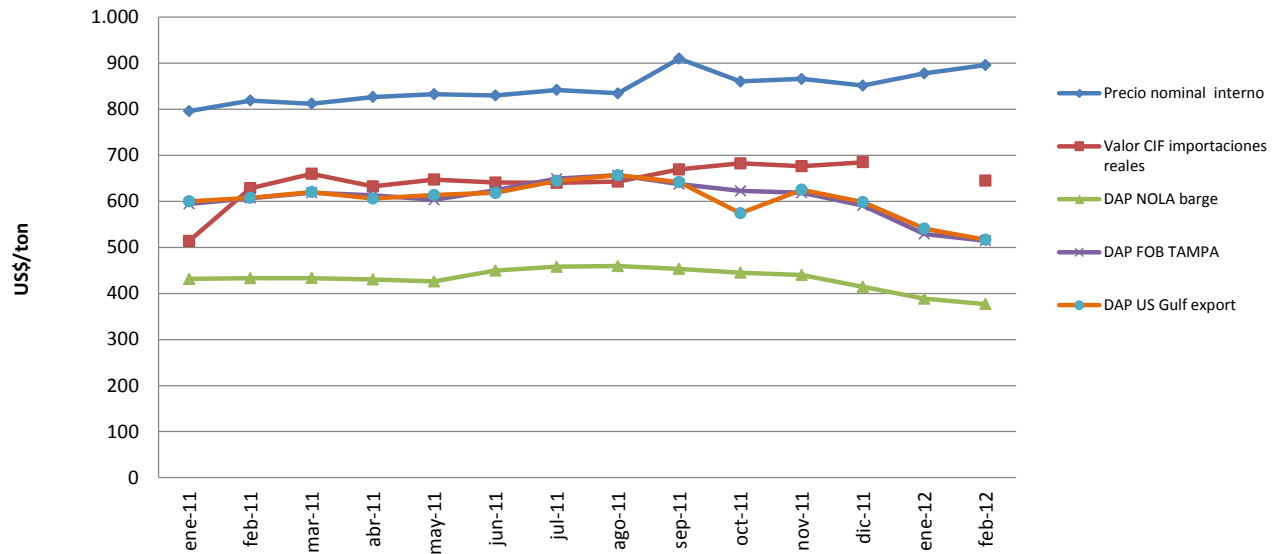
Fuente: elaborado por Odepa con información de Reuters, Green Markets, ICIS pricing y Fertecon.

Los precios internacionales de fertilizantes, en general, muestran nuevamente tendencia al alza. Es notoria la variación observada en los precios de los fertilizantes potásicos - Potash standard muriate (cloruro de potasio estándar) Vancouver, Potash granular muriate (cloruro de potasio granulado) Vancouver y roca fosfórica- los que registran alzas de 42,7%, 39,7% y 35,7% con respecto a igual mes del año 2011. Se espera que el mercado de los fosfatos se mantenga débil en las próximas semanas.

El precio de la urea en los mercados internacionales aumenta 10,7% con respecto a igual fecha del año pasado. Los problemas de oferta, junto a la demanda de América Latina y la fuerte demanda de EE.UU. y Europa, ayudaron a afirmar los precios, con un pronóstico a firme para las próximas semanas. Sin embargo, las indicaciones para los meses siguientes encuentran niveles más bajos de precios, debido a que se espera que continúe una baja demanda y una sobreoferta.

El mercado de los fertilizantes potásicos se vislumbra débil, debido a la continúa incertidumbre sobre el despegue de la demanda en los principales mercados mundiales.

Figura 1
Evolución de precios mensuales de fosfato diamónico (DAP)
(US\$/ton)
Años 2012-2011

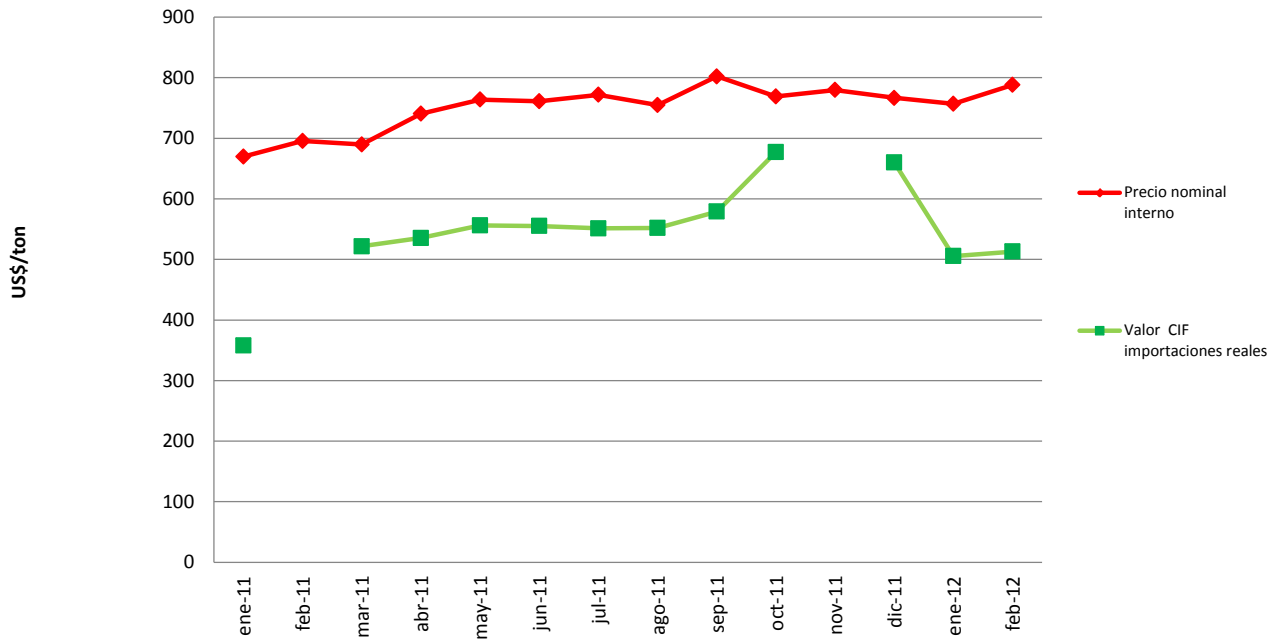


La importación de los fertilizantes fosfatados a la fecha en el país asciende a 31.747,3 toneladas, por un valor CIF de US\$ 18,3 millones. El precio interno de DAP, expresado en dólares, alcanzó en febrero a US\$895,68/ton, aumentando en 2,01% respecto al mes de enero y reflejando el comportamiento de los precios internacionales.

La brecha existente entre el precio interno y el precio internacional del DAP se acerca a 43,0 %.

Los mercados internacionales muestran insuficiente demanda, lo que ha obligado a los productores de fertilizantes fosfatados a ofrecer sus productos a menores valores FOB. China está exportando bajos volúmenes de DAP y MAP, pero existen movimiento de pequeños volúmenes hacia los puertos, preparándose para la apertura de la temporada de bajos impuestos de exportación que comienza el día 1° de junio. El gobierno de India ha anunciado cambios en el subsidio para los fertilizantes fosfatados a partir del primero de abril, el cual se reducirá en casi 1/3. Esta medida forma parte de una política que pretende reducir la dependencia de los fertilizantes fosfatados y alentar el uso de mezclas NP y NPK. En EE.UU. se observaron descensos en los precios en el mercado de las barcazas (barge), ejerciendo presión en los precios de exportación. El mercado europeo se muestra cauteloso, debido a la actual coyuntura económica. Existen esfuerzos de Mosaic por reanudar la explotación minera de roca fosfórica en South Fort Meade y Ma'aden espera iniciar su producción en Al Khabra en el año 2016.

Figura 2
Evolución del precio promedio mensual de superfosfato triple (SFT)
(US\$/ton)
Años 2012-2011



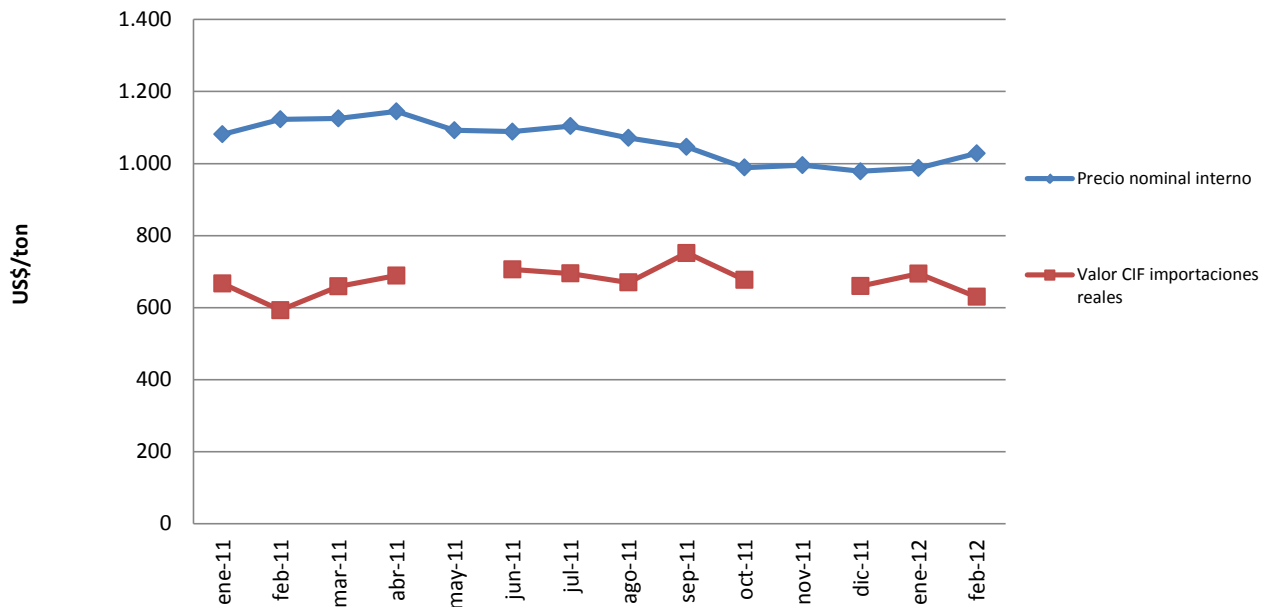
Fuente: elaborado por Odepa con información de Servicio Nacional de Aduanas y distribuidores

Los precios internos tienen una leve tendencia de aumento en relación al mes anterior. La diferencia existente entre precio interno y valor CIF de las importaciones reales se mantiene cercana a 35%. El volumen de las importaciones en febrero alcanza a 16.232,7 toneladas, por un valor de US\$ 8,3 millones. Esta cifra es significativa con respecto a igual período del año anterior, ya que se registra un aumento de 99% en el volumen importado.

En el corto plazo, en el mercado internacional se espera que se mantengan hasta comienzos de abril la falta de demanda global y los recortes en la producción.

El precio interno promedio mensual de febrero 2012 (US\$ 788,14/ton) es 11,75% mayor que el observado en febrero del año 2011.

Figura 3
Evolución del precio promedio mensual de sulfato de potasio
(US\$/ton)
Años 2012-2011

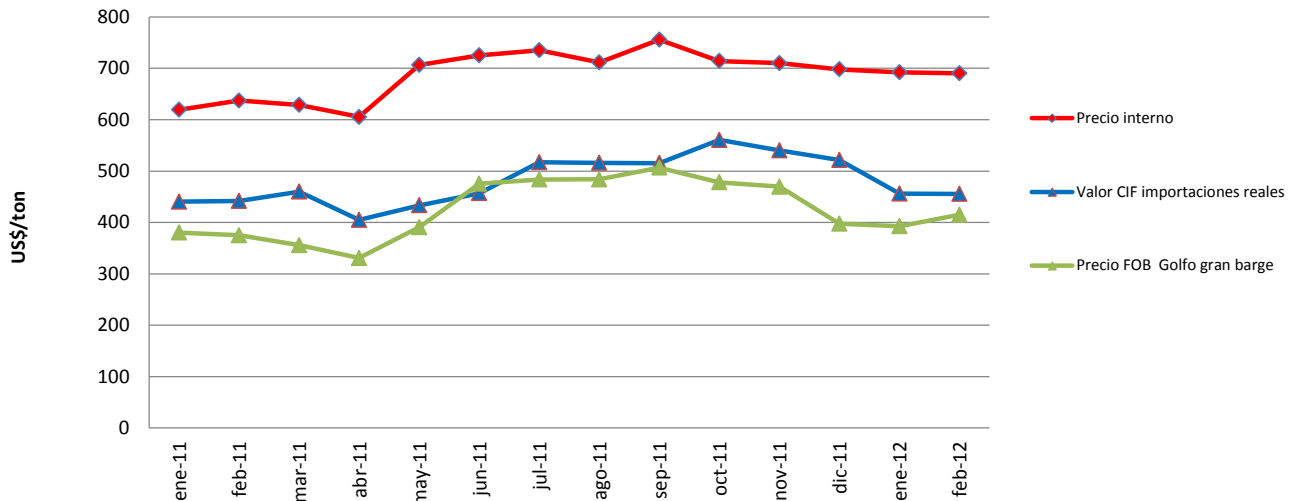


Fuente: elaborado por Odepa con información de Servicio Nacional de Aduanas y distribuidores

Internacionalmente la demanda de potasio es baja, debido a que los compradores están a la espera de los acuerdos en los contratos de China, los que se cerrarían a mediados o fines de marzo. Sin embargo, los compradores en China están esperando precios menores. Existe interés en las compras por parte de América Latina, pero aún no arranca la actividad en EE.UU. Se espera que la demanda mundial se reactive en el segundo trimestre. Por su parte, en Rusia se están recortando producciones, debido a la baja demanda. Bielorrusia está iniciando negociaciones con el gobierno ruso para crear una empresa conjunta de distribución. La situación en EE.UU. no es distinta: los precios de las barcasas (*barge*) se mantienen sin cambios por falta de compradores. Los agricultores reducen sus aplicaciones de potasio por el alto costo implícito, lo que traslada los inventarios a nivel de distribuidor. En Brasil, los mayores productores también han reducido sus ofertas.

El precio del sulfato de potasio en el mercado interno se mantiene alrededor de US\$ 1.000 /ton desde enero de 2011, alcanzando un valor de US\$ 1.029,0 por tonelada en febrero. La diferencia registrada entre precio interno y valor CIF de importaciones reales en el mes de febrero se acerca a 38%.

Figura 4
Evolución de precios promedio mensuales de urea
(US\$/ton)
Años 2012-2011



Fuente: elaborado por Odepa con información de Servicio Nacional de Aduanas, Green Markets, Icis pricing y Fertecon.

El mercado internacional de urea, en el corto plazo, se pronostica débil. En este mes se han observado precios relativamente firmes; sin embargo se espera una demanda muy escasa para abril/mayo y una clara situación de sobreoferta. Los precios inicialmente altos en el mercado de barcasas de Estados Unidos impulsaron precios temporalmente altos en otros países, pero la situación se revirtió rápidamente. La demanda se mantiene alta solamente en el mercado europeo (específicamente en Francia). Se estima que India podría ingresar al mercado, mejorando los niveles de demanda, lo que solamente lograría equilibrar el mercado, sin grandes aumentos de precios. En Egipto entrará en mantenimiento la planta de urea perlada de Abu Qir por tres semanas. En Qatar inició su operación la planta de Qafco; sin embargo, las plantas de amoníaco asociadas siguen cerradas, esperándose que inicien su producción el 2 de marzo. En Pakistán aún no entra en operación la planta de Fauji, debido a incertidumbre en el suministro de gas. Se espera que comience su funcionamiento en la primera semana de marzo. En Bangladesh las plantas de amoníaco/urea de KAFCO cerrarán por 32 días, para mantenimiento. En EE.UU. se encuentra cerrada la planta de Agrium Carseland, por dos meses. En China se espera que la urea comience a moverse a los depósitos aduaneros en abril, para aprovechar la próxima ventana de bajos impuestos de exportación; sigue siendo más lucrativo el mercado interno, se acuerdan pocos negocios internacionales y existen tasas de producción interna cercanas a 81% de la capacidad total.

Cuadro 5
Precios de agroquímicos
 Pesos nominales sin IVA y US\$/unidad
 Febrero 2012

Producto	Envase	Precio envase (\$)	Precio unitario (\$/kg o l)	Precio unitario (US\$/kg)
Fungicidas				
Azufre mojable superazufre	25 Kg.	21.185	847	1,76
Azufre mojable	25 Kg.	15.750	630	1,31
Cadillac 80 (Mancozeb)	25 Kg.	69.000	2.760	5,73
Polyben	1 Kg.	6.900	6.900	14,33
Cymanc	1 Kg.	11.270	11.270	23,41
Bayleton 25% EC	1 Kg.	26.937	26.937	55,95
Captan 80 WP	20 Kg.	115.997	5.800	12,05
Herbicidas				
Tango 24 EC	1 l.	10.977	10.977	22,80
Glifosato	20 l.	39.100	1.955	4,06
Dual Gold	1 l.	26.622	26.622	55,29
Sector T	1 l.	15.525	15.525	32,24
Rango 480 SL	1 l.	3.866	3.866	8,03
Primagram Gold 660 FW	5 l.	35.122	7.024	14,59
Insecticidas				
Dimetoato (point)	1 l.	5.175	5.175	10,75
Furadan 4 F	3,8 l.	50.963	13.411	27,85
Furadan 10 G	1 Kg	7.250	7.250	15,06
Lorsban 4E	1 l.	6.638	6.638	13,79

Fuente: elaborado por Odepa con información de distribuidores

Nota: dólar observado promedio de febrero: US\$ 1= \$ 481,49

Cuadro 6
Precios de alimentos para animales
 Pesos nominales sin IVA y US\$/kg
 Febrero 2012

Producto	kg/envase	Precio unitario (\$/kg)	Precio unitario (US\$/kg)
Aves			
Broiler inicial	40	244,00	0,51
Broiler inicial pellets	40	253,50	0,53
Broiler final	40	234,00	0,49
Broiler final pellets	40	241,50	0,50
Postura starter	40	236,50	0,49
Postura starter pellets	40	234,00	0,49
Pollita	40	222,00	0,46
Pollita pellets	40	229,50	0,48
Recría	40	209,50	0,44
Recría pellets	40	217,00	0,45
Ponedora inicial	40	113,50	0,24
Ponedora inicial pellets	40	232,00	0,48
Ponedora final	40	211,00	0,44
Ponedora final pellets	40	226,00	0,47
Ponedora piso 15%	40	204,00	0,42
Ponedora piso 15% pellets	40	214,00	0,44
Ponedora jaula 17%	40	211,00	0,44
Ponedora jaula 17% pellets	40	221,00	0,46
Cerdos			
Cerdo lechón pellets	40	231,50	0,48
Cerdo lechón molido	40	213,00	0,44
Cerdo crianza pellets	40	193,00	0,40
Cerdo crianza molido	40	197,00	0,41
Cerdo engorda pellets	40	176,00	0,37
Cerdo engorda molido	40	186,00	0,39
Cerdo gestación pellets	40	183,00	0,38
Cerdo gestación molido	40	179,00	0,37
Cerdo lactancia pellets	40	194,00	0,40
Cerdo lactancia molido	40	190,00	0,39
Bovinos			
Ternero 1	40-50	183,00	0,38
Ternero 2	40-50	167,50	0,35
Ternero crecimiento	50	174,50	0,36
Novillo engorda	50	164,00	0,34
Vaca lechera 18% prime	50	166,00	0,34
Vaca lechera 16% prime	50	164,00	0,34
Vaca lechera 18% standard	50	160,00	0,33
Vaca lechera 16% standard	50	144,00	0,30
Kimber forraje	50	151,00	0,31
Núcleo	50	256,00	0,53
Sustituto lácteo KalbMilch	25	1.325,00	2,75
Sal mineral lechería AP	40	387,00	0,80
Otros			
Maíz triturado pollo	40	237,00	0,49
Maíz triturado gallina	40	237,00	0,49
Maíz entero	40	225,00	0,47
Maíz entero granel		185,00	0,38
Grano de avena envasado	40	148,00	0,31
Conchuela fina (molida)	50	48,00	0,10
Conchuela gruesa N°2	50	48,00	0,10
Afrecho de soya (46% prot, molido)	40	238,00	0,49

Fuente: elaborado por Odepa con información de distribuidores

Nota: dólar observado promedio de febrero: US\$ 1= \$ 481,49

Cuadro 7
Precio de semillas
 Pesos nominales sin IVA y US\$/unidad
 Febrero 2012

Producto	Envase	Precio (\$/envase)	Precio (\$/unidad)	Precio unitario (US\$/unidad)
Semillas forrajeras				
Alfalfa Aquarius (Australia)	25 kg	110.000	4.400/kg	9,14/kg
Alfalfa Ester (zona VII-X) EE.UU.	20 kg	93.250	4.663/kg	9,69/kg
Avena Nehuén	50 kg	15.000	300/kg	0,62/kg
Ballica Nui certificada importada	25 kg	46.250	1.850/kg	3,84/kg
Festuca Fawn Tall importada EE.UU.	25 kg	45.000	1.800/kg	3,74/kg
Pasto ovillo Rushmore certificado	22,7 kg	54.480	2.400/kg	4,99/kg
Sorgo Sordan 79	15 kg	59.420	3.961/kg	8,23/kg
Sorgo sucrosorgo	15 kg	59.420	3.961/kg	8,23/kg
Trébol blanco Huia peletizado certificado	kg	3.750	3.750/kg	7,79/kg
Trébol rosado Quiñequeli nacional	kg	2.700	2.700/kg	5,61/kg
Trébol subterráneo Trikkala certificado	kg	3.600	3.600/kg	7,48/kg
Maíz PX-75	Bolsa 80.000 semillas	88.770	111,0/100 sem	0,23/100 sem
Maíz PX-9692	Bolsa 80.000 semillas	88.770	111,0/100 sem	0,23/100 sem
Maíz T- 568	Bolsa 80.000 semillas	88.770	111,0/100 sem	0,23/100 sem
Maíz T-112	Bolsa 80.000 semillas	88.770	111,0/100 sem	0,23/100 sem
Maíz T-112t	5 kg	19.600	3.920/kg	8,14/kg
Maíz T-420	Bolsa 80.000 semillas	88.770	111,0/100 sem	0,23/100 sem
Maíz N-3030	Bolsa 80.000 semillas	88.770	111,0/100 sem	0,23/100 sem
Maíz T- 550	Bolsa 80.000 semillas	88.770	111,0/100 sem	0,23/100 sem
Semillas chacras y hortalizas				
Acelga verde Penca blanca (Vilmorin)	500 g	17.500	3.500/100 g	7,27/100 g
Achicoria Crespa de Ruffec EE.UU.	500 g	19.500	3.900/100 g	8,10/100 g
Ají Cristal nacional	250 g	10.500	4.200/100 g	8,72/100 g
Ají Cacho de cabra	250 g	10.500	4.200/100 g	8,72/100 g
Berenjena larga Violet importada	250 g	23.500	9.400/100 g	19,52/100 g
Betarraga Detroit Darco (Vilmorin)	500 g	15.100	3.020/100 g	6,27/100 g
Betarraga Detroit (Vilmorin)	500 g	15.100	3.020/100 g	6,27/100 g
Habas blancas Super Aguadulce	kg	2.400	2.400/kg	4,99/kg
Habas Luz de Abril	5 kg	17.000	3.400/kg	7,06/kg
Habas moradas	25 kg	50.000	2.000/kg	4,15/kg
Lechuga española Divina-otoño	100 g	26.000	26.000/100 g	54,00/100 g
Lechuga escarola Fallgreen-otoño	100 g	24.000	24.000/100 g	49,85/100 g
Lechuga escarola Emperor	100 g	24.000	24.000/100 g	49,85/100 g
Lechuga Great Lakes 659 importada	500 g	25.200	5.040/100 g	10,47/100 g
Lechuga milanese Sierra -otoño	100 g	29.800	29.800/100 g	61,89/100 g
Perejil liso nacional	500 g	8.200	1.640/100 g	3,41/100 g
Puerro largo grueso Carentan	500 g	27.300	5.460/100 g	11,34/100 g
Maíz dulce 5005	25 kg	27.071	1.083/kg	2,25/kg
Semillas hortalizas				
Pepinillo National Pickling	500 g	20.200	4.040/100 g	8,39/100 g
Pepino Marketmore 76 importada	500 g	19.600	3.920/100 g	8,14/100 g
Pimiento California Wonder	250 g	19.800	7.920/100 g	16,45/100 g
Rabanito Sparkler nacional	500 g	12.100	2.420/100 g	5,03/100 g
Rabanito Cherry Bell EE.UU.	500 g	12.800	2.560/100 g	5,32/100 g
Repollo Morado Copenhague importado	500 g	19.800	3.960/100 g	8,22/100 g
Repollito Bruselas EE.UU.	250 g	15.800	6.320/100 g	13,13/100 g
Tomate híbrido Jackpot	50 g	70.000	140.000/100 g	290,76/100 g
Zanahoria R.C. Chantenay (Vilmorin)	500 g	18.900	3.780/100 g	7,85/100 g
Zanahoria Nantesa mejorada (Vilmorin)	500 g	18.720	3.744/100 g	7,78/100 g
Zapallo camote nacional	1 kg	27.000	27.000/kg	56,08/kg
Zapallo hoyo nacional	1 kg	16.250	32.500/kg	67,50/kg
Zapallito italiano negro	100 g	5.400	5.400/100 g	11,22/100 g
Leguminosas				
Arveja Perfected Freezer nacional	kg	1.550	1.550/kg	3,22/kg
Arveja Television importada	kg	3.600	3.600/kg	7,48/kg
Arveja Trujillo	kg	2.600	2.600/kg	5,40/kg

Fuente: elaborado por Odepa con información de distribuidores

Nota: dólar observado promedio de febrero: US\$ 1= \$ 481,49

Cuadro 8
Precio de semillas INIA
 Pesos nominales sin IVA y US\$/kg

Especie	Variedad	Valor sacco 50 kg	Valor unitario (\$/kg)	Precio unitario (US\$/kg)
Trigo candeal semilla categoría C2	Llareta INIA	17.500	350,0	0,73
	Corcolén INIA	17.500	350,0	0,73
	Lleuque INIA	18.000	360,0	0,75
Trigo pan semilla categoría C2	Pantera INIA Clearfield	16.000	320,0	0,66
	Pandora INIA	15.000	300,0	0,62
	Maqui INIA	14.500	290,0	0,60
	Ciko INIA	15.000	300,0	0,62
	Konde INIA	17.500	350,0	0,73
	Maxwell	17.500	350,0	0,73
	Dollinco INIA	15.000	300,0	0,62
	Rupanco INIA	15.000	300,0	0,62
	Tukán INIA	15.000	300,0	0,62
	Kumpa INIA	15.000	300,0	0,62
	Bicentenario INIA Clearfield	16.000	320,0	0,66
Avena semilla categoría C2	Supernova INIA	11.000	220,0	0,46
	Nehuén INIA	10.000	200,0	0,42
	Urano INIA	11.000	220,0	0,46
	Llaofén INIA	10.000	200,0	0,42
Triticale semilla categoría C2	Aguacero INIA	15.000	300,0	0,62
	Faraón INIA	16.000	320,0	0,66
Cebada semilla categoría C2	Acuario INIA	15.500	310,0	0,64

Fuente: elaborado por Odepa con información INIA

Nota: dólar observado promedio de febrero: US\$ 1= \$ 481,49

Cuadro 9
Precio de otros insumos
 Pesos nominales sin IVA y US\$/unidad
 Febrero 2011

Producto	Unidad	Precio por unidad	
		Ch\$	US\$
Fertilizantes foliares y otros			
Agrofol Amino	Litro	4.726	9,82
Agrofol Algas	Litro	5.000	10,38
Agropotasio	Litro	4.638	9,63
Nitrocalcio	Litro	1.718	3,57
Nitro Calcio Boro	Litro	3.100	6,44
Agrovit Fierro	Litro	2.163	4,49
Envases			
Bandeja para 30 huevos	Paquete 140 unid.	7.742	16,08
Estuches para 12 huevos	Paquete 150 unid.	11.941	24,80

Fuente: elaborado por Odepa con información de distribuidores

Nota: dólar observado promedio de febrero: US\$ 1= \$ 481,49