



## Boletín carne bovina: tendencias de producción, precios y comercio exterior

Información a abril 2011 para beneficio y producción  
Información a mayo 2011 para precios y comercio exterior

**Boletín carne bovina: tendencias de producción, precios y comercio exterior  
Junio 2011**

**Verónica Echávarri, Ivonne López y Raúl Amunátegui**


Publicación de la Oficina de Estudios y Políticas Agrarias (Odepa)  
del Ministerio de Agricultura, Gobierno de Chile

**Director y Representante Legal**

Gustavo Rojas Le-Bert

**Se puede reproducir total o parcialmente citando la fuente**

Teatinos 40, piso 8. Santiago, Chile  
Teléfono : (56- 2) 3973000  
Fax : (56- 2) 3973111  
[www.odepa.gob.cl](http://www.odepa.gob.cl)



## CONTENIDO

Introducción	<a href="#">4</a>
--------------	-------------------

Cuadro	Descripción	Página
1	Resumen de indicadores del sector carne	<a href="#">6</a>
2	Beneficio de ganado en mataderos en número de cabezas	<a href="#">7</a>
3	Beneficio de ganado en mataderos en toneladas de carne en vara	<a href="#">8</a>
4	Beneficio de bovinos en mataderos en número de cabezas	<a href="#">11</a>
5	Beneficio de bovinos en mataderos en toneladas de carne en vara	<a href="#">12</a>
6	Distribución regional del beneficio de ganado bovino en número de cabezas	<a href="#">20</a>
7	Exportaciones de carne de bovino por destino	<a href="#">28</a>
8	Exportaciones de carne de bovino por producto y destino	<a href="#">29</a>
9	Exportaciones de subproductos bovinos por destino	<a href="#">31</a>
10	Exportaciones de cueros por producto y destino	<a href="#">32</a>
11	Importaciones de carne de bovino por origen	<a href="#">33</a>
12	Importaciones de carne de bovino por producto y origen	<a href="#">35</a>
13	Importaciones de subproductos bovinos por tipo y origen	<a href="#">36</a>
14	Importaciones de cueros por tipo y origen	<a href="#">37</a>
15	Chile. Disponibilidad aparente de carnes por habitante	<a href="#">39</a>

Gráfico	Descripción	Página
1	Beneficio de ganado en número de cabezas	<a href="#">9</a>
2	Beneficio de ganado en toneladas de carne en vara	<a href="#">10</a>
3	Producción mensual de carne bovina en toneladas en vara - Abr 2009 - abr 2011	<a href="#">13</a>
4	Producción mensual de carne bovina en toneladas en vara - Abr 2010 - abr 2011	<a href="#">14</a>
5	Beneficio de ganado bovino por categoría en número de cabezas	<a href="#">15</a>
6	Beneficio de ganado bovino por categoría en toneladas	<a href="#">16</a>
7	Beneficio de ganado bovino en vara - Peso promedio en kilos por categoría	<a href="#">17</a>
8	Beneficio de novillos en número de cabezas	<a href="#">18</a>
9	Beneficio de vacas y vaquillas en número de cabezas	<a href="#">19</a>
10	Distribución regional del beneficio de ganado bovino en número de cabezas	<a href="#">21</a>
11	Precio promedio del novillo vivo a productor en pesos nominales sin IVA	<a href="#">22</a>
12	Precio promedio de novillo vivo a productor en pesos reales sin IVA	<a href="#">23</a>
13	Variación porcentual del precio real mensual del novillo vivo respecto del mes anterior	<a href="#">24</a>
14	Precio promedio general del ganado bovino para faena en pesos por kilo vivo	<a href="#">25</a>
15	Precio promedio general del ganado bovino para engorda y crianza en pesos por kilo vivo	<a href="#">26</a>
16	Evolución mensual del precio real de la carne en vara categoría "V"	<a href="#">27</a>
17	Evolución mensual de las exportaciones de carne de bovino - seis principales destinos	<a href="#">30</a>
18	Importaciones mensuales de carne bovina en toneladas	<a href="#">34</a>
19	Precios mensuales del novillo vivo en países del Mercosur y Chile	<a href="#">38</a>
20	Cuota carne bovina a la Unión Europea	<a href="#">40</a>

## Introducción

La recuperación en el beneficio de ganado bovino en el mes de marzo parece haber sido pasajera: la cantidad de carne producida en el mes de abril fue casi 20% inferior a la de igual mes de 2010, con lo que la menor producción en este año llega a 8%. La baja en el número de animales beneficiados es mayor aún (21% y 11%, respectivamente), lo que indica la faena de animales un poco más pesados, en promedio. Esta diferencia se genera tanto en un aumento de la participación en la faena de las categorías de mayor peso como en un incremento del peso unitario en todas las categorías. Los novillos, que en el primer cuatrimestre de 2010 representaban el 46,5% de los vacunos faenados, en 2011 significan más de 51%. Por otro lado, el peso medio de su carne en vara sube en 2% y llega a casi 275 kg por animal, con una evolución mensual decreciente (la evolución del peso unitario en 2010, en cambio, era creciente, de manera que en abril de ambos años el peso es muy similar). Como resultado, una cantidad de novillos inferior en 2% produce en este año prácticamente la misma cantidad de carne que la de esta categoría en el año anterior. La cantidad de hembras faenadas baja más de 20% entre ambos períodos (-21,5% en vacas y -20% en vaquillas), lo que indica la continuación de un claro proceso de retención de vientres. El peso unitario de ambas categorías sube también en este año (más de 2%), lo que se hace más notorio en las vacas de carnaza (4,2%). Continúa la reducción en el faenamiento de terneros y terneras que se observa en los últimos años. Todo esto muestra la buena disponibilidad de forraje que ha existido en 2011 y el interés por el negocio de la engorda de animales.

Un antecedente adicional al respecto es el precio relativo de los diferentes tipos de animales, que continúa muy superior al de igual mes del año pasado. El precio de los animales para faena en mayo fue alrededor de 30% más alto que en mayo de 2010. Sin embargo, se ha debilitado algo en relación a meses anteriores, lo que no parece ser compatible con una menor oferta, pero podría tener una explicación en la competencia de las carnes importadas, cuyo precio medio, expresado en pesos, ha bajado levemente.

El precio de los animales para engorda ha subido algo más que el de los animales gordos, en relación a mayo del año anterior (32% para novillos y 35% para vaquillas). Sin embargo, también se nota un pequeño debilitamiento en los meses más recientes. En el hecho, después de varios meses en que el precio de los animales para engorda fue mayor que el de los animales gordos, esta situación se ha revertido y en mayo fue inferior. Terneros y terneras también han bajado su precio en mayo, pero continúan muy por encima de las otras categorías y más de 40% sobre el nivel de mayo de 2010.

Cabe hacer notar que el precio de la carne en vara de bovino ha subido también, pero menos que la carne en pie (alrededor de 15% entre los meses de mayo de ambos años).

Aunque puede ser un poco prematuro aún emitir una opinión respecto al consumo per cápita de carne de bovino, es probable que en 2011 cambie la tendencia de aumento que se presentó en años recientes. Incluso más, de continuar la evolución de la producción interna y el actual balance de comercio exterior, se podría llegar a un nivel cercano al más bajo de la última década.

Lo contrario parece ocurrir en los casos de cerdos y aves. Aunque baja un poco su tasa de crecimiento en relación al mes anterior, la producción de carne de cerdo sube 5% con respecto al primer cuatrimestre de 2010. Esta variación se descompone en 2,6% de aumento en el número de animales faenados y 2,3% de mayor peso por animal (en promedio alcanzan a 98,8 kg en el cuatrimestre y 100 kg en el mes de abril). Las importaciones siguen aumentando porcentualmente, pero todavía en cantidades relativamente menores (8.686 toneladas en los cuatro meses, con una variación de 34,1%). Las exportaciones suben también, aunque menos que las importaciones, lo que hace aumentar la disponibilidad interna en más de 1.000 toneladas. El efecto conjunto de producción y comercio exterior es un incremento de 7,4% en la disponibilidad aparente, lo que, de mantenerse en el resto del año, podría hacer que el consumo nacional superara 26 kg per cápita. A pesar de las mayores cantidades disponibles, el precio interno del cerdo, tanto en pie como en vara, muestra un aumento superior a 10%.

La producción de carne de aves se incrementa en 17% en el período. El aumento de 30.000 toneladas en la producción se compensa en parte con una exportación que supera en 10.000 toneladas a la de igual período de 2010. Con una importación aproximadamente estable, la disponibilidad aparente sube en más de 10%, lo cual, si no cambiara hasta fines de año, significaría un aumento de la disponibilidad per cápita, que podría superar los 36 kg. Hasta mayo el precio de los pollos vivos se mantiene levemente por sobre el de los primeros cinco meses de 2010, no así el de los pollos faenados, que baja en 1%.

<b>Cuadro 1</b>				
<b>Chile. Resumen de indicadores del sector carne</b>				
<b>Junio 2011</b>				
<b>Producción (ton)</b>	<b>Acumulado</b>		<b>% variación</b>	<b>Tendencia</b>
	<b>Ene - abr 2010</b>	<b>Ene - abr 2011</b>		
Carne de bovino total	68.607,3	63.129,4	-8,0	Baja
Carne de vaca	17.751,9	14.208,8	-20,0	Baja fuerte
Carne de novillo	33.735,7	33.668,6	-0,2	Baja leve
Carne de cerdo total	157.632,7	165.462,3	5,0	Alza
Carne de ave total	179.914,0	210.569,1	17,0	Alza fuerte
Carne de ave broiler	152.078,9	178.832,9	17,6	Alza fuerte
Carne de pavo	26.275,7	29.981,6	14,1	Alza fuerte
<b>Precios</b> <b>Pesos reales de junio 2011</b>	<b>Promedio</b>		<b>% variación</b>	<b>Tendencia</b>
	<b>Ene - may 2010</b>	<b>Ene - may 2011</b>		
Cerdos en pie	713,0	787,1	10,4	Alza fuerte
Cerdos en vara	1.082,7	1.212,2	12,0	Alza fuerte
Novillos en pie	781,1	935,2	19,7	Alza fuerte
Vacas en pie	487,3	624,4	28,1	Alza fuerte
Pollos vivos	641,4	655,2	2,1	Alza leve
Pollos faenados	1.064,4	1.049,7	-1,4	Baja leve
<b>Precios</b>	<b>Promedio</b>		<b>% variación</b>	<b>Tendencia</b>
	<b>Ene - may 2010</b>	<b>Ene - may 2011</b>		
<b>Maíz</b>				
Precio internacional (US\$/ton)	170,0	300,9	77,0	Alza fuerte
Precio interno (\$/ton, sin IVA)	113.936	144.585	26,9	Alza fuerte
<b>Harina de soja</b>				
Precio internacional (US\$/ton)	301,0	398,8	32,5	Alza fuerte
<b>Comercio exterior</b> <b>Cantidad (ton)</b>	<b>Acumulado</b>		<b>% variación</b>	<b>Tendencia</b>
	<b>Ene - may 2010</b>	<b>Ene - may 2011</b>		
<b>Importaciones:</b>				
Carne de bovino total	48.280,0	43.841,0	-9,2	Baja
Carne de bovino refrigerada	46.777,8	41.865,0	-10,5	Baja fuerte
Carne de bovino congelada	1.501,9	1.970,2	31,2	Alza fuerte
Carne de cerdo	6.475,0	8.686,0	34,1	Alza fuerte
Carne de ave	32.256,0	31.827,0	-1,3	Baja fuerte
Hamburguesas	1.081,3	896,0	-17,1	Baja fuerte
<b>Exportaciones:</b>				
Carne de bovino	1.101,0	1.214,0	10,3	Alza fuerte
Carne de cerdo	38.917,0	39.750,0	2,1	Alza fuerte
Carne de ave	28.209,0	39.023,0	38,3	Alza fuerte
Hamburguesas	606,7	560,8	-7,6	Baja

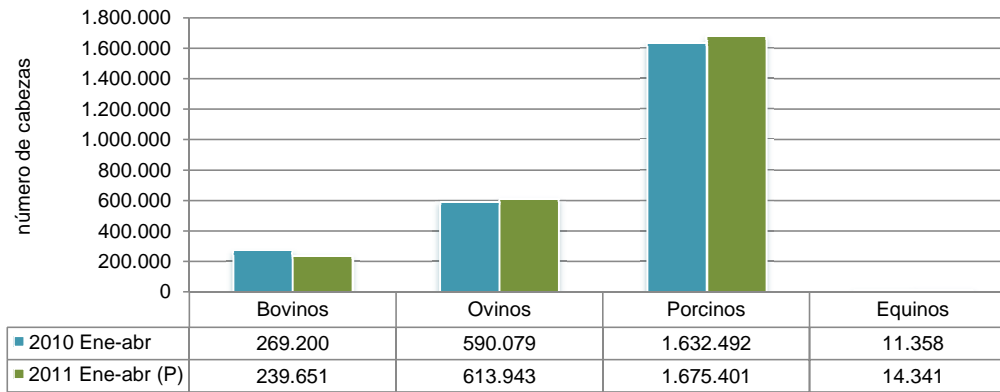
Fuente: elaborado con antecedentes de Ine, Reuters, Cotrisa, Odepa y estimaciones técnicas.

Cuadro 2							
Chile. Beneficio de ganado en mataderos							
Número de cabezas							
Año	Mes	Bovinos	Ovinos	Porcinos	Equinos	Caprinos	Aves
<b>2008</b>		<b>1.004.773</b>	<b>796.010</b>	<b>5.220.277</b>	<b>48.476</b>	<b>1.253</b>	<b>231.533.822</b>
<b>2009</b>		<b>867.220</b>	<b>779.852</b>	<b>5.143.112</b>	<b>40.076</b>	<b>1.164</b>	<b>236.276.694</b>
<b>2010</b>		<b>819.372</b>	<b>766.614</b>	<b>5.063.910</b>	<b>41.520</b>	<b>1.757</b>	<b>235.657.901</b>
2010	Ene-abr	269.200	590.079	1.632.492	11.358	871	72.465.298
P / 2011	Ene-abr	239.651	613.943	1.675.401	14.341	728	84.832.070
2010	Enero	65.569	132.738	391.500	2.565	190	19.232.471
	Febrero	66.490	167.468	391.467	2.451	263	18.778.309
	Marzo	66.530	178.449	430.559	3.268	98	19.794.771
	Abril	70.611	111.424	418.966	3.074	320	14.659.747
	Mayo	77.306	36.788	414.797	3.586	133	14.912.069
	Junio	74.297	26.009	425.318	3.519	29	20.747.599
	Julio	69.913	2.249	430.254	3.539	14	22.091.543
	Agosto	70.646	1.680	456.942	3.485	74	20.961.915
	Septiembre	61.326	4.953	420.643	4.245	267	19.596.172
	Octubre	60.391	6.359	416.744	3.321	79	20.966.776
	Noviembre	66.402	21.518	436.649	3.430	80	21.292.904
	Diciembre	69.891	76.979	430.071	5.037	210	22.623.625
P / 2011	Enero	54.945	121.291	407.011	3.364	90	20.924.265
	Febrero	55.689	170.749	396.751	3.282	146	20.532.957
	Marzo	73.180	189.978	467.850	4.140	238	23.117.406
	Abril	55.837	131.925	403.789	3.555	254	20.257.442
<b>Variación abr 2011 / abr2010 (%)</b>		<b>-20,92</b>	<b>18,40</b>	<b>-3,62</b>	<b>15,65</b>	<b>-20,63</b>	<b>38,18</b>
<b>Variación acumulada en el año (%)</b>		<b>-10,98</b>	<b>4,04</b>	<b>2,63</b>	<b>26,26</b>	<b>-16,42</b>	<b>17,07</b>
Fuente: elaborado por Odepa con información Ine.							
Nota: (P) indica cifras provisorias.							

Cuadro 3							
Chile. Beneficio de ganado en mataderos							
Toneladas de carne en vara							
Año	Mes	Bovinos	Ovinos	Porcinos	Equinos	Caprinos	Aves
<b>2008</b>		<b>240.257,2</b>	<b>11.040,0</b>	<b>522.422,5</b>	<b>8.925,7</b>	<b>16,6</b>	<b>611.510,7</b>
<b>2009</b>		<b>209.853,4</b>	<b>10.698,4</b>	<b>513.740,7</b>	<b>7.280,9</b>	<b>14,8</b>	<b>604.048,2</b>
<b>2010</b>		<b>210.744,7</b>	<b>10.545,1</b>	<b>498.489,3</b>	<b>7.447,8</b>	<b>20,1</b>	<b>593.837,3</b>
2010	Ene-abr	68.607,3	7.862,5	157.632,7	2.102,9	10,4	179.914,0
P / 2011	Ene-abr	63.129,4	8.386,4	165.462,3	2.497,7	10,8	210.569,1
2010	Enero	16.437,2	1.760,6	38.184,7	466,9	1,9	46.217,3
	Febrero	16.873,0	2.146,2	37.764,2	459,1	3,4	45.101,9
	Marzo	17.066,5	2.389,3	41.166,9	613,2	1,4	47.820,5
	Abril	18.230,6	1.566,5	40.516,9	563,7	3,7	40.774,2
	Mayo	19.847,9	540,6	40.578,6	656,2	1,9	40.120,2
	Junio	18.991,0	360,4	41.862,9	608,3	0,4	55.189,4
	Julio	18.172,1	42,8	43.251,7	637,4	0,3	56.282,0
	Agosto	18.486,9	33,6	46.167,5	626,8	0,7	52.232,8
	Septiembre	15.840,8	82,3	41.869,3	735,5	2,4	48.568,1
	Octubre	15.521,9	106,3	41.705,7	583,4	0,9	53.132,0
	Noviembre	17.164,4	368,2	43.209,9	607,1	0,9	53.452,6
	Diciembre	18.112,5	1.148,3	42.211,0	890,1	2,2	54.946,1
P / 2011	Enero	14.437,6	1.636,0	40.560,9	614,9	1,4	50.838,9
	Febrero	14.745,7	2.299,4	38.638,2	588,4	1,8	50.759,1
	Marzo	19.338,2	2.562,1	45.906,1	703,7	3,7	57.978,8
	Abril	14.607,9	1.889,0	40.357,1	590,7	3,9	50.992,4
<b>Variación abr 2011 / abr 2010 (%)</b>		<b>-19,87</b>	<b>20,59</b>	<b>-0,39</b>	<b>4,80</b>	<b>4,45</b>	<b>25,06</b>
<b>Variación acumulada en el año (%)</b>		<b>-7,98</b>	<b>6,66</b>	<b>4,97</b>	<b>18,78</b>	<b>4,01</b>	<b>17,04</b>
Fuente: elaborado por Odepa con información INE.							
Nota: (P) indica cifras provisórias.							



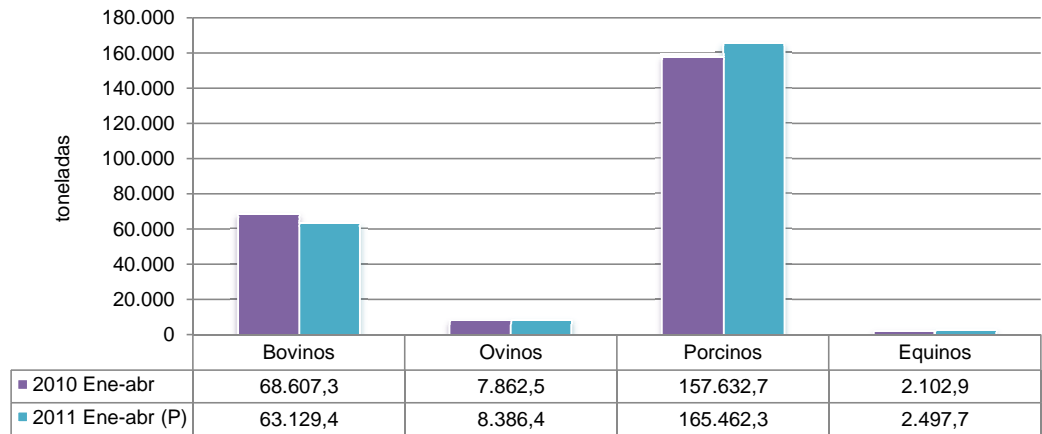
**Gráfico 1**  
**Chile. Beneficio de ganado en número de cabezas**  
**Enero - abril 2010 y 2011**



Fuente: elaborado por Odepa con información INE.

Nota: (P) indica cifras provisionarias.

**Gráfico 2**  
**Chile. Beneficio de ganado en toneladas en vara**  
**Enero - abril 2010 y 2011**

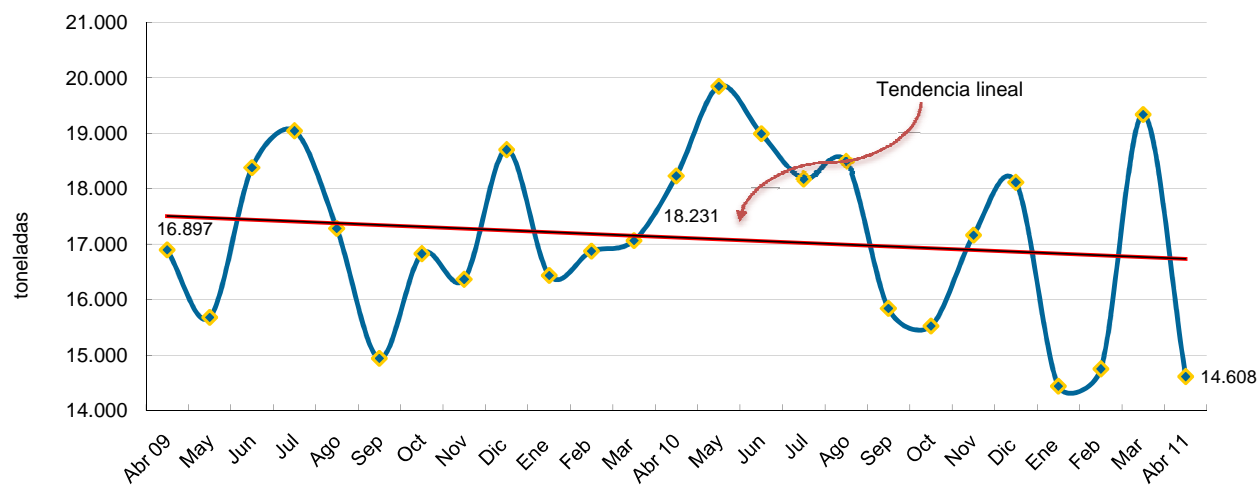


Fuente: elaborado por Odepa con información INE.  
 Nota: (P) indica cifras provisionarias.

Cuadro 4										
Chile. Beneficio de bovinos en mataderos										
Número de cabezas										
Año	Mes	Total	Novillos	Vacas gordas	Vacas	Vacas carnaza	Bueyes	Toros y torunos	Vaquillas	Terneros y terneras
<b>2008</b>		<b>1.004.773</b>	<b>475.412</b>	<b>255.468</b>	<b>275.894</b>	<b>20.426</b>	<b>22.726</b>	<b>23.248</b>	<b>187.676</b>	<b>19.817</b>
<b>2009</b>		<b>867.220</b>	<b>407.884</b>	<b>210.551</b>	<b>240.168</b>	<b>29.617</b>	<b>15.448</b>	<b>20.314</b>	<b>169.757</b>	<b>13.649</b>
<b>2010</b>		<b>819.372</b>	<b>404.973</b>	<b>184.926</b>	<b>208.237</b>	<b>23.311</b>	<b>25.788</b>	<b>22.985</b>	<b>148.948</b>	<b>8.443</b>
2010	Ene-abr	269.200	125.258	65.040	72.649	7.609	6.246	7.600	54.286	3.161
P / 2011	Ene-abr	239.651	122.576	50.153	57.027	6.874	6.637	7.866	43.368	2.177
2010	Enero	65.569	31.126	14.347	15.929	1.582	1.139	1.625	15.205	545
	Febrero	66.490	32.086	14.762	16.740	1.978	1.490	2.034	13.428	712
	Marzo	66.530	29.779	17.978	19.870	1.892	1.824	1.980	12.192	885
	Abril	70.611	32.267	17.953	20.110	2.157	1.793	1.961	13.461	1.019
	Mayo	77.306	35.949	18.635	20.918	2.283	2.241	2.262	14.844	1.092
	Junio	74.297	34.435	16.851	19.578	2.727	2.615	1.907	14.601	1.163
	Julio	69.913	35.535	15.001	16.640	1.639	3.485	1.667	11.870	716
	Agosto	70.646	36.649	15.649	17.529	1.880	3.485	1.818	10.649	516
	Septiembre	61.326	34.535	11.611	13.294	1.683	2.418	1.885	8.735	459
	Octubre	60.391	33.475	12.585	14.063	1.478	1.702	1.664	9.069	418
	Noviembre	66.402	34.308	14.360	16.174	1.814	1.797	1.957	11.724	442
	Diciembre	69.891	34.829	15.194	17.392	2.198	1.799	2.225	13.170	476
P / 2011	Enero	54.945	27.872	11.586	12.877	1.291	1.530	1.600	10.772	294
	Febrero	55.689	29.806	11.004	12.267	1.263	1.575	1.978	9.661	402
	Marzo	73.180	37.733	15.464	17.258	1.794	2.035	2.380	13.058	716
	Abril	55.837	27.165	12.099	14.625	2.526	1.497	1.908	9.877	765
<b>Variación abr 2011 / abr 2010 (%)</b>		<b>-20,92</b>	<b>-15,81</b>	<b>-32,61</b>	<b>-27,27</b>	<b>17,11</b>	<b>-16,51</b>	<b>-2,70</b>	<b>-26,63</b>	<b>-24,93</b>
<b>Variación acumulada en el año (%)</b>		<b>-10,98</b>	<b>-2,14</b>	<b>-22,89</b>	<b>-21,50</b>	<b>-9,66</b>	<b>6,26</b>	<b>3,50</b>	<b>-20,11</b>	<b>-31,13</b>
Fuente: elaborado por Odepa con información Ine.										
Nota: (P) indica cifras provisionarias.										

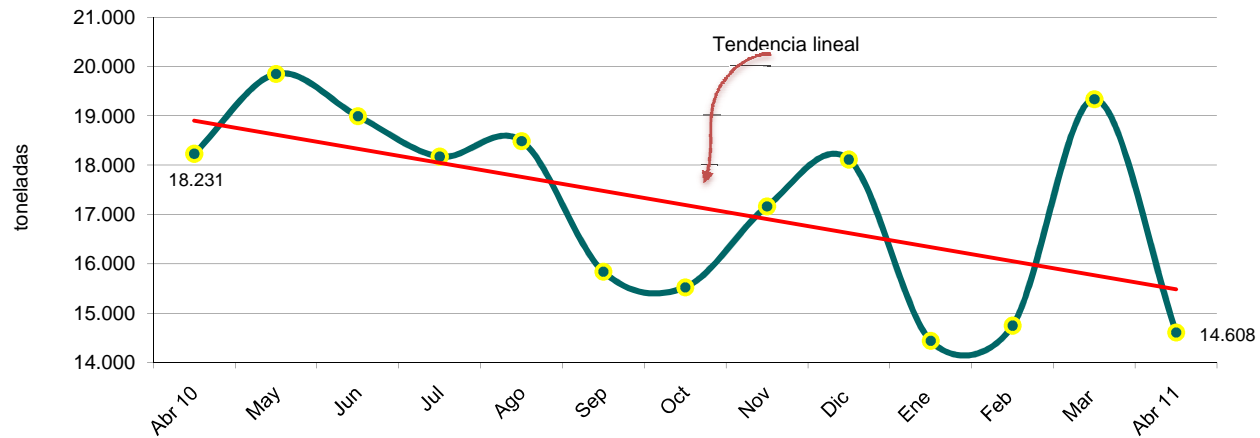
<b>Cuadro 5</b>										
<b>Chile. Beneficio de bovinos en mataderos</b>										
<b>Toneladas de carne en vara</b>										
<b>Año</b>	<b>Mes</b>	<b>Total</b>	<b>Novillos</b>	<b>Vacas gordas</b>	<b>Vacas</b>	<b>Vacas carnaza</b>	<b>Bueyes</b>	<b>Toros y torunos</b>	<b>Vaquillas</b>	<b>Terneros y terneras</b>
<b>2008</b>		<b>240.257,2</b>	<b>121.012,4</b>	<b>58.608</b>	<b>62.661,6</b>	<b>4.054</b>	<b>8.566,6</b>	<b>7.496,7</b>	<b>37.636,8</b>	<b>2.883,1</b>
<b>2009</b>		<b>209.853,4</b>	<b>105.014,3</b>	<b>49.991</b>	<b>55.817,0</b>	<b>5.826</b>	<b>6.040,7</b>	<b>6.483,6</b>	<b>34.515,2</b>	<b>1.982,6</b>
<b>2010</b>		<b>210.744,7</b>	<b>108.690,6</b>	<b>45.823</b>	<b>50.728,9</b>	<b>4.906</b>	<b>10.492,2</b>	<b>7.588,3</b>	<b>32.071,5</b>	<b>1.173,1</b>
2010	Ene-abr	68.607,3	33.735,7	16.162,2	17.751,9	1.589,7	2.533,7	2.582,2	11.581,5	422,3
P / 2011	Ene-abr	63.129,4	33.668,6	12.713,2	14.208,8	1.495,6	2.743,1	2.714,5	9.479,6	314,9
2010	Enero	16.437,2	8.275,7	3.527,2	3.857,7	330,6	458,6	552,3	3.219,4	73,6
	Febrero	16.873,0	8.595,5	3.634,3	4.043,1	408,7	588,7	692,2	2.859,2	94,4
	Marzo	17.066,5	8.059,2	4.477,1	4.870,3	393,3	743,8	675,0	2.606,3	111,9
	Abril	18.230,6	8.805,4	4.523,6	4.980,8	457,1	742,7	662,8	2.896,6	142,3
	Mayo	19.847,9	9.578,7	4.692,2	5.194,3	502,1	907,0	765,4	3.246,9	155,6
	Junio	18.991,0	9.235,2	4.173,3	4.758,8	585,5	1.071,4	635,4	3.131,1	159,1
	Julio	18.172,1	9.504,6	3.676,5	4.017,9	341,4	1.459,3	537,7	2.550,6	102,0
	Agosto	18.486,9	9.877,6	3.788,2	4.173,7	385,4	1.425,7	581,0	2.353,6	75,3
	Septiembre	15.840,8	9.179,1	2.833,4	3.180,6	347,1	976,2	601,3	1.838,0	65,7
	Octubre	15.521,9	8.877,3	3.096,1	3.402,5	306,3	683,3	530,6	1.967,9	60,4
	Noviembre	17.164,4	9.237,6	3.599,0	3.979,5	380,4	711,1	631,1	2.540,0	65,0
	Diciembre	18.112,5	9.464,7	3.802,2	4.269,9	467,7	724,4	723,7	2.862,0	67,7
P / 2011	Enero	14.437,6	7.714,9	2.922,0	3.194,9	272,9	618,2	547,3	2.319,2	43,1
	Febrero	14.745,7	8.220,5	2.758,4	3.030,7	272,3	657,6	676,6	2.104,8	55,6
	Marzo	19.338,2	10.330,7	3.957,0	4.333,6	376,6	843,0	825,2	2.901,6	104,2
	Abril	14.607,9	7.402,5	3.075,8	3.649,5	573,8	624,3	665,4	2.154,1	112,0
<b>Variación abr 2011 / abr 2010 (%)</b>		<b>-19,87</b>	<b>-15,93</b>	<b>-32,01</b>	<b>-26,73</b>	<b>25,52</b>	<b>-15,93</b>	<b>0,39</b>	<b>-25,63</b>	<b>-21,29</b>
<b>Variación acumulada en el año (%)</b>		<b>-7,98</b>	<b>-0,20</b>	<b>-21,34</b>	<b>-19,96</b>	<b>-5,92</b>	<b>8,26</b>	<b>5,12</b>	<b>-18,15</b>	<b>-25,42</b>
Fuente: elaborado por Odepa con información INE.										
Nota: (P) indica cifras provisionarias.										

**Gráfico 3**  
**Chile. Producción mensual de carne bovina en toneladas en vara**  
**Abril 2009 - abril 2011**



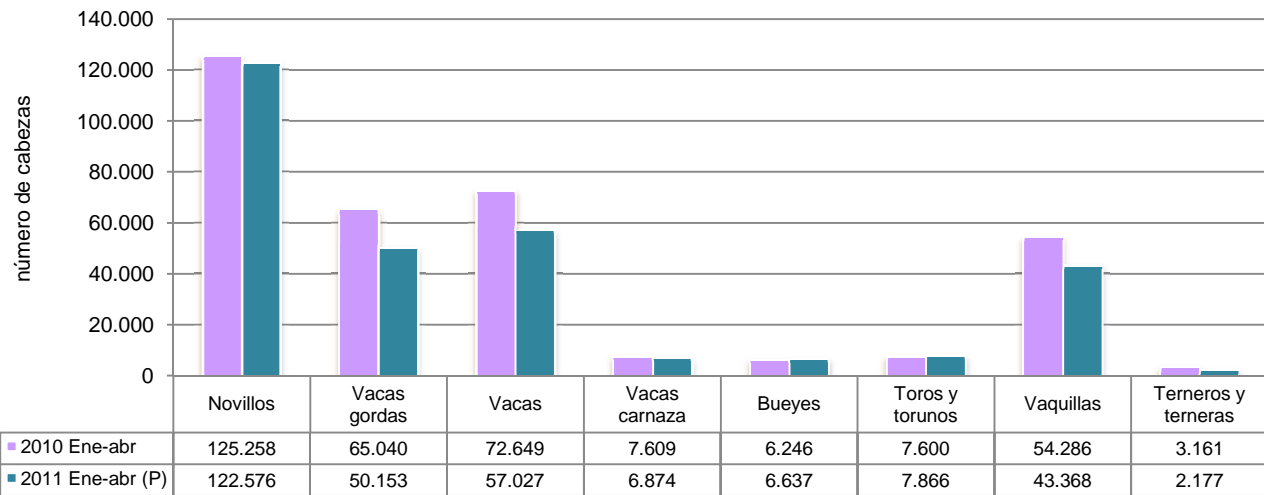
Fuente: elaborado por Odepa con información Ine.

**Gráfico 4**  
**Chile. Producción mensual de carne bovina en toneladas en vara**  
**Abril 2010 - abril 2011**



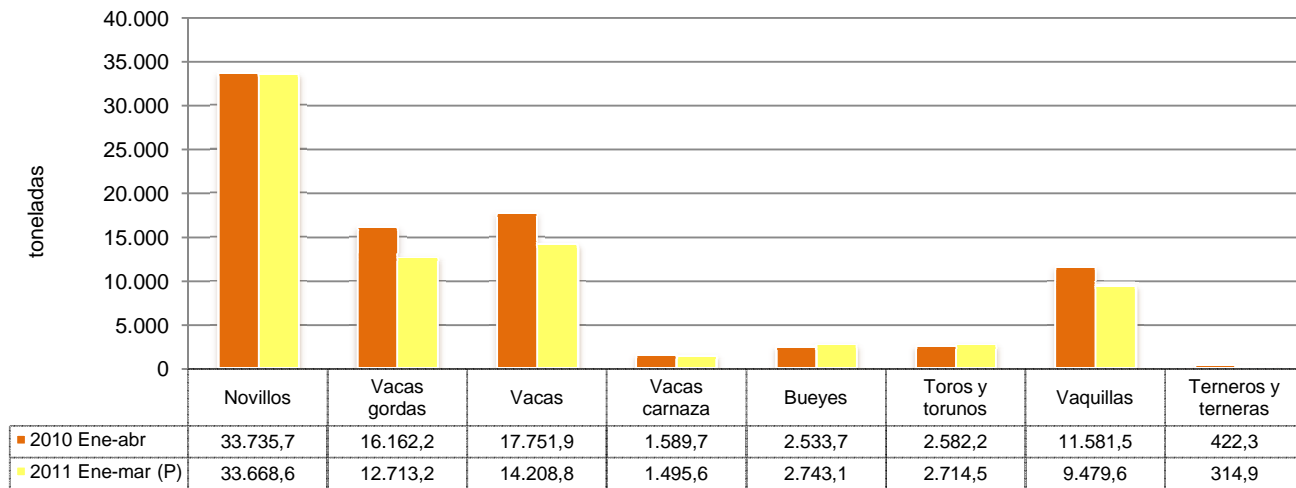
Fuente: elaborado por Odepa con información Ine.

**Gráfico 5**  
**Chile. Beneficio de ganado bovino por categoría en número de cabezas**  
**Enero - abril 2010 y 2011**



Fuente: elaborado por Odepa con información Ine.  
 Nota: (P) indica cifras provisionarias.

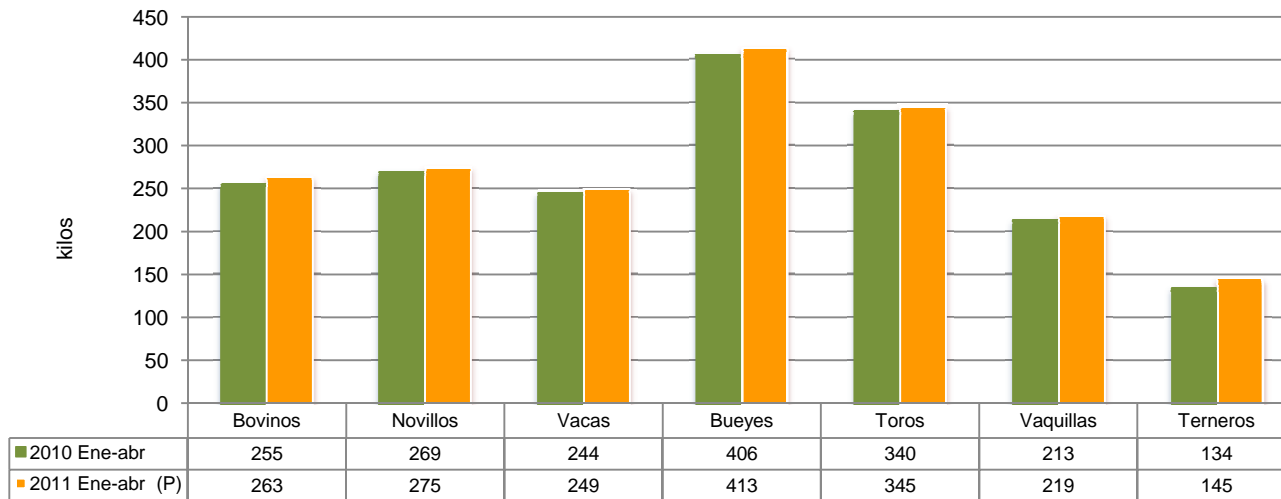
**Gráfico 6**  
**Chile. Beneficio de ganado bovino por categoría en toneladas en vara**  
**Enero - abril 2010 y 2011**



Fuente: elaborado por Odepa con información Ine.  
 Nota: (P) indica cifras provisionarias.

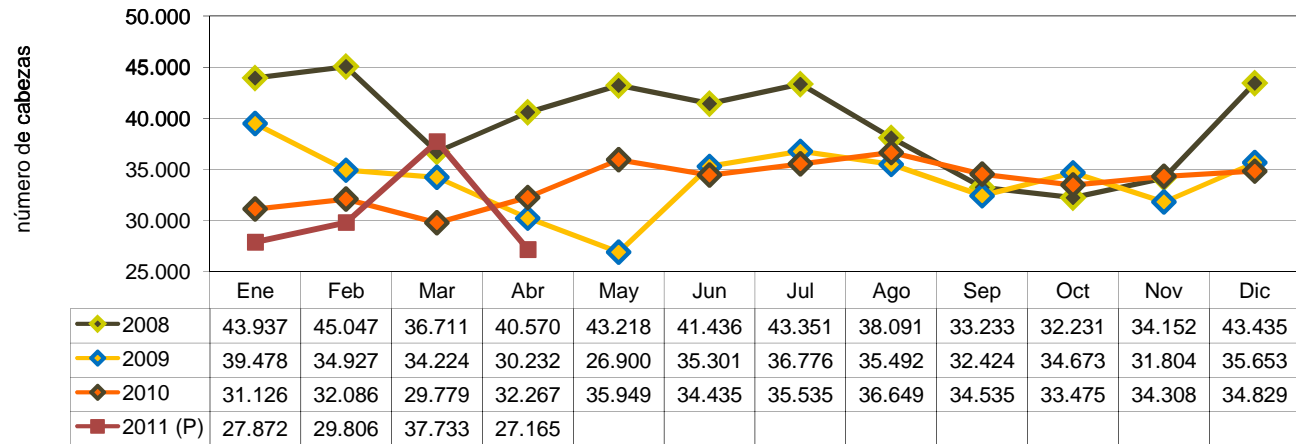


**Gráfico 7**  
**Chile. Beneficio de ganado bovino. Peso promedio por categoría en kilos en vara**  
**Enero - abril 2010 y 2011**



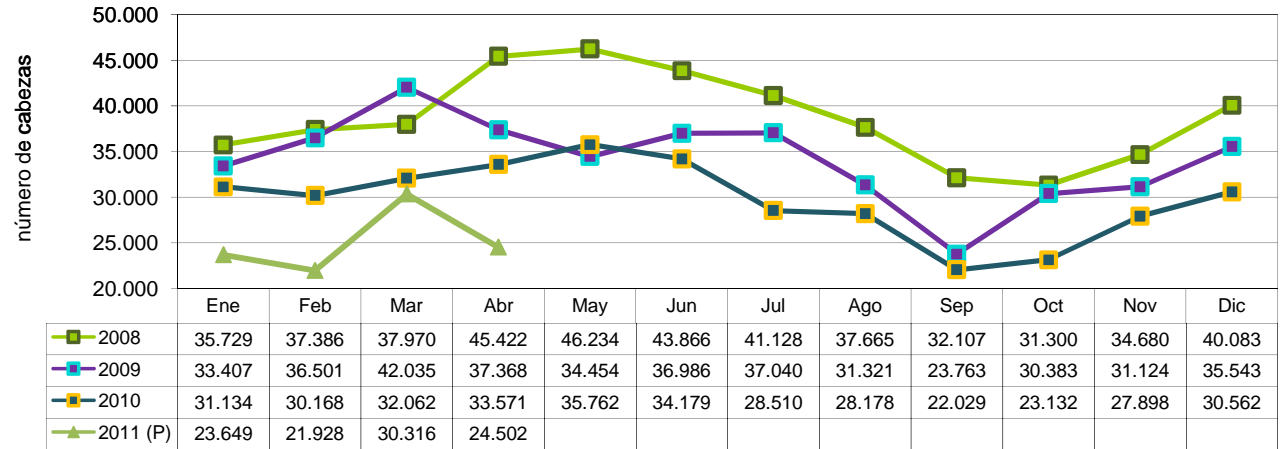
Fuente: elaborado por Odepa con información Ine.  
 Nota: (P) indica cifras provisionarias.

**Gráfico 8**  
**Chile. Beneficio de novillos en número de cabezas**  
**Enero 2008 - abril 2011**



Fuente: elaborado por Odepa con información Ine.  
 Nota: (P) indica cifras provisionarias.

**Gráfico 9**  
**Chile. Beneficio de vacas y vaquillas en número de cabezas**  
**Enero 2008 - abril 2011**



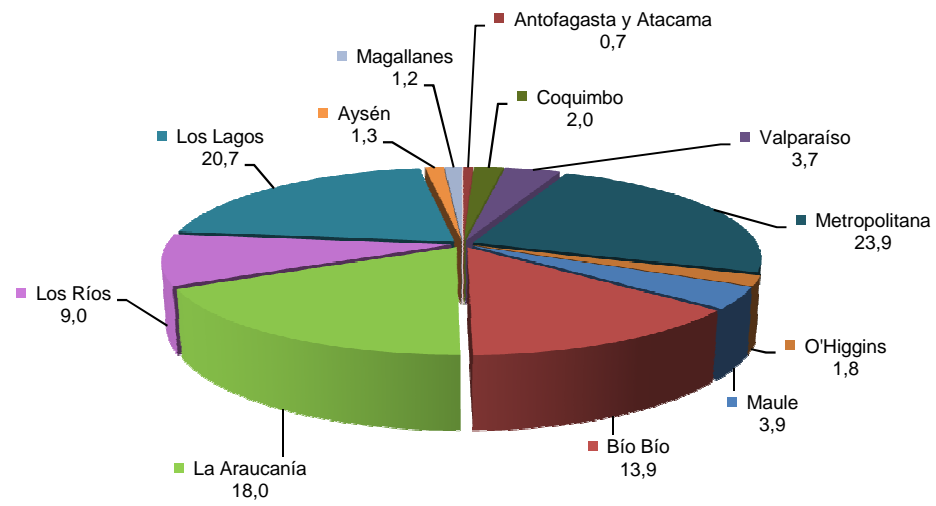
Fuente: elaborado por Odepa con información Ine.  
 Nota: (P) indica cifras provisionarias.

**Cuadro 6**  
**Chile. Distribución regional del beneficio de ganado bovino**  
**Enero - abril 2011**

Número de cabezas	Región	%	Ene	Feb	Mar	Abr
	Arica y Parinacota, Tarapacá	0,00	0	0	0	0
Antofagasta y Atacama	0,73	443	362	435	367	
Coquimbo	2,08	1.092	1.207	1.296	1.139	
Valparaíso	3,94	2.104	2.253	2.527	1.964	
Metropolitana	24,30	13.393	13.493	16.440	13.919	
O'Higgins	1,81	906	1.098	1.258	1.121	
Maule	4,18	2.273	2.353	2.809	1.862	
Bío Bío	12,95	6.791	7.533	10.969	7.938	
La Araucanía	18,19	9.781	10.347	13.296	9.757	
Los Ríos	9,19	4.901	5.265	6.457	5.018	
Los Lagos	20,20	11.949	10.395	15.988	11.368	
Aysén	1,28	721	697	874	707	
Magallanes	1,15	591	686	831	677	
<b>Total país</b>	<b>100,00</b>	<b>54.945</b>	<b>55.689</b>	<b>73.180</b>	<b>55.837</b>	
Toneladas	Región	%	Ene	Feb	Mar	Abr
	Arica y Parinacota, Tarapacá	0,00	0	0	0	0
Antofagasta y Atacama	0,65	106	85	105	85	
Coquimbo	2,01	281	304	339	292	
Valparaíso	3,48	489	527	605	481	
Metropolitana	24,94	3.608	3.669	4.445	3.746	
O'Higgins	1,82	244	288	316	284	
Maule	4,24	604	633	768	494	
Bío Bío	11,79	1.591	1.851	2.725	1.963	
La Araucanía	19,20	2.720	2.884	3.670	2.587	
Los Ríos	9,07	1.287	1.361	1.684	1.310	
Los Lagos	20,56	3.189	2.811	4.282	3.039	
Aysén	1,22	180	176	209	170	
Magallanes	1,01	139	157	190	158	
<b>Total país</b>	<b>100,00</b>	<b>14.438</b>	<b>14.746</b>	<b>19.338</b>	<b>14.608</b>	

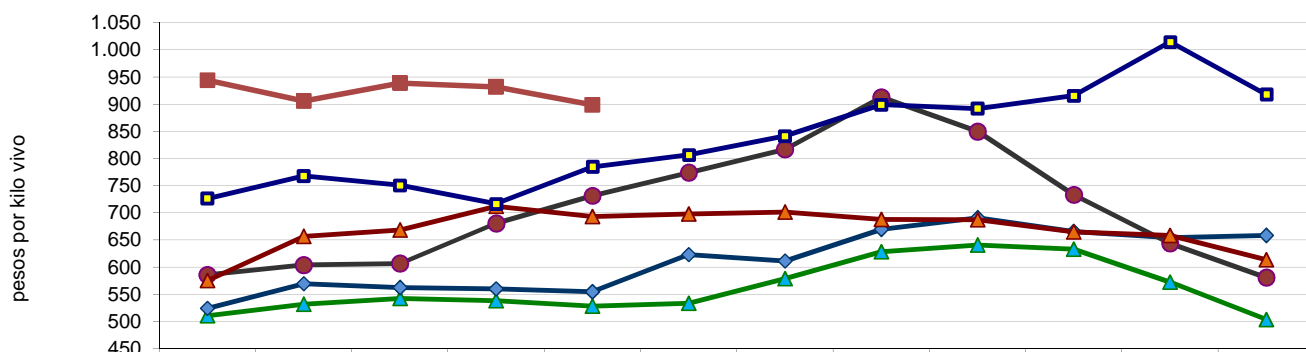
Fuente: elaborado por Odepa con información Ine.

**Gráfico 10**  
**Chile. Distribución regional del beneficio de ganado bovino en número de cabezas**  
**Enero - abril 2011**



Fuente: elaborado por Odepa con información Ine.

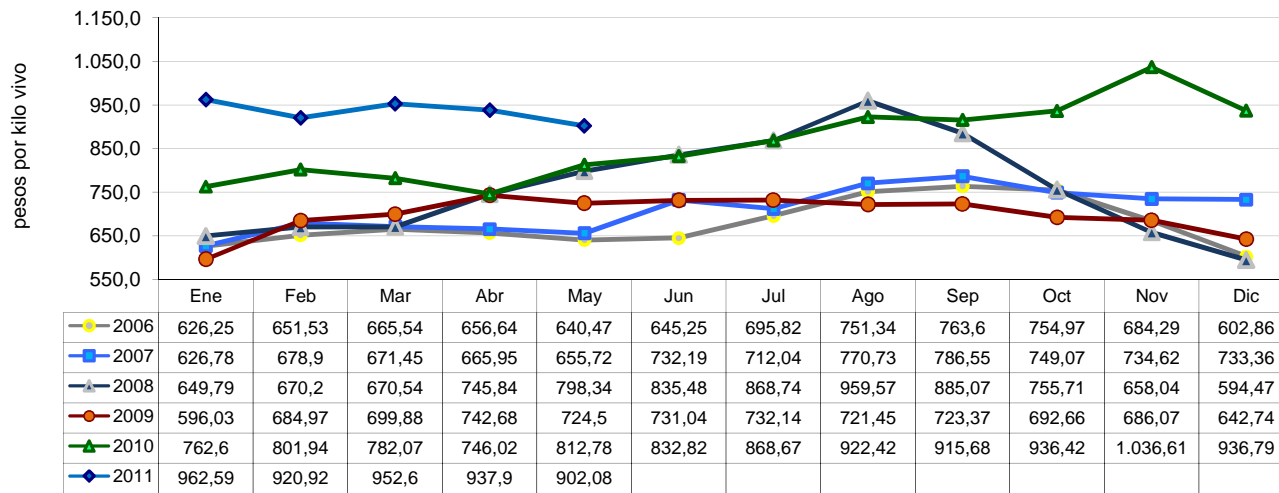
**Gráfico 11**  
**Chile . Precio promedio de novillo vivo a productor en pesos nominales sin IVA**  
**Enero 2006 - mayo 2011**



	Ene	Feb	Mar	Abr	May	Jun	Jul	Ago	Sep	Oct	Nov	Dic
▲ 2006	510,47	531,51	542,45	538,33	528,43	533,68	578,88	628,45	640,40	633,27	572,51	503,53
◆ 2007	524,02	569,33	562,13	559,90	554,47	622,98	611,49	669,37	690,52	665,07	654,27	658,08
● 2008	585,75	603,93	606,67	680,42	731,11	773,95	816,75	912,34	849,31	732,91	643,81	580,86
▲ 2009	575,40	656,24	668,09	711,67	693,20	697,69	701,15	687,91	687,23	664,54	658,22	613,79
◆ 2010	726,05	767,49	750,57	716,54	784,32	806,53	841,24	899,03	891,59	915,46	1.014,39	917,34
■ 2011	943,71	905,41	938,56	931,17	898,46							

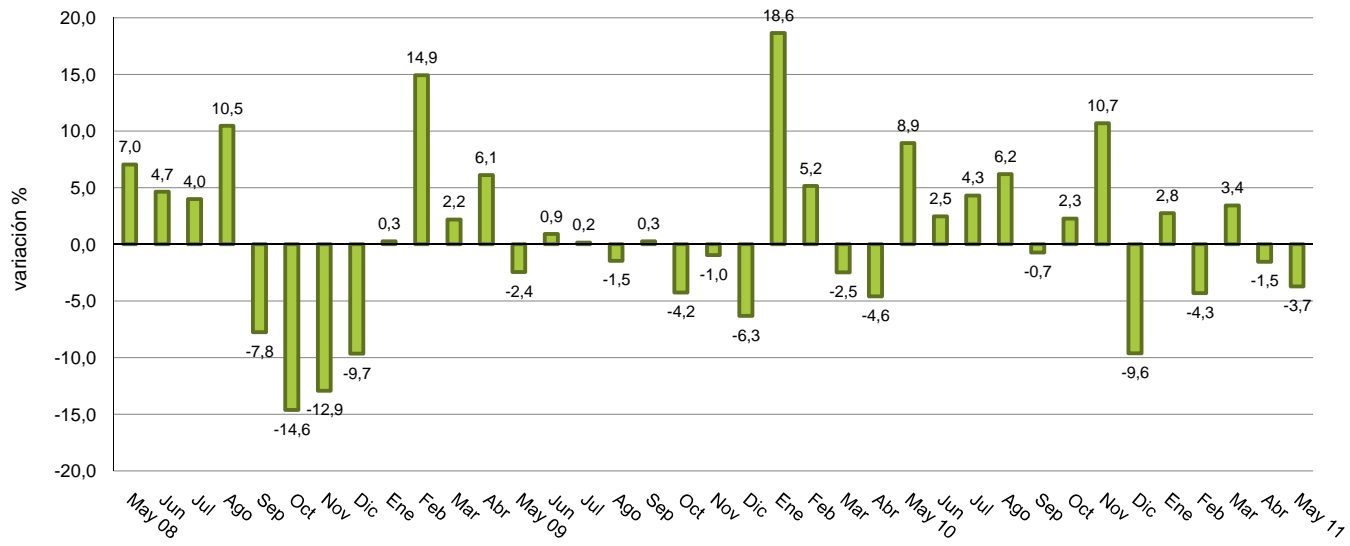
Fuente: elaborado por Odepa con información de la Feria Tattersall de Melipilla.

**Gráfico 12**  
**Chile. Precio promedio de novillo vivo a productor en pesos reales sin IVA**  
**(IPC mayo 2011)**  
**Enero 2006 - mayo 2011**



Fuente: elaborado por Odepa con información de la Feria Tattersall de Melipilla.

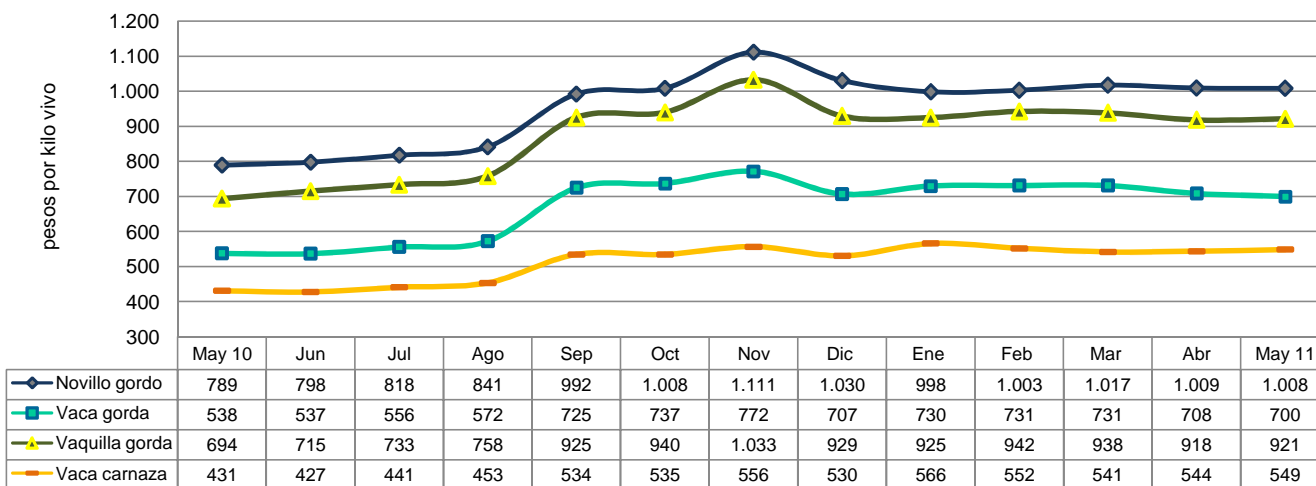
**Gráfico 13**  
**Chile. Variación porcentual del precio real mensual del novillo vivo respecto del mes anterior**  
**(IPC mayo 2011)**  
**Mayo 2008 - mayo 2011**



Fuente: elaborado por Odepa con información de la Feria Tattersall de Melipilla.

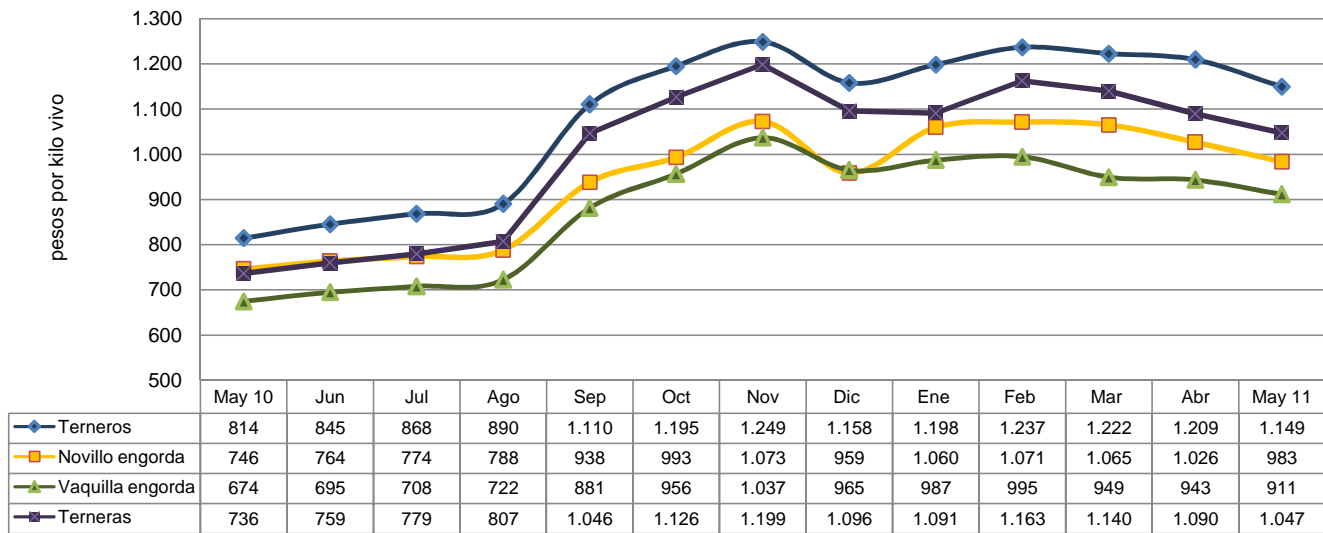


**Gráfico 14**  
**Chile. Precio promedio general del ganado bovino para faena en pesos por kilo vivo**  
**Mayo 2010 - mayo 2011**



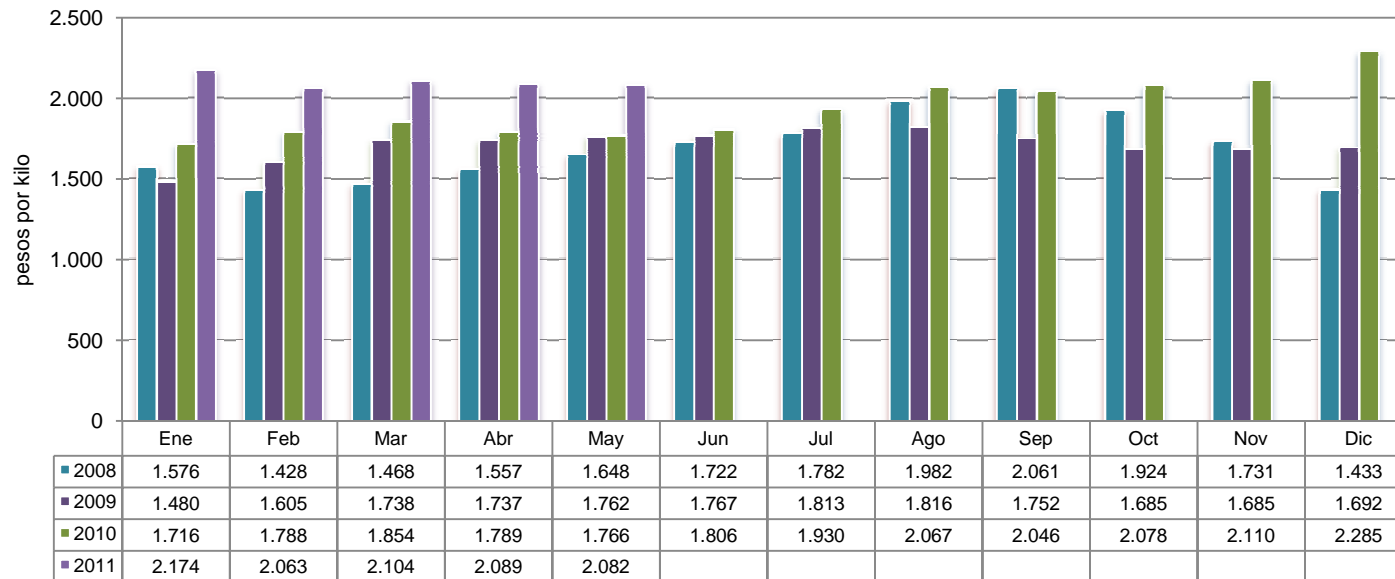
Fuente: elaborado por Odepa con información de Afech A.G.

**Gráfico 15**  
**Chile. Precio promedio general del ganado bovino para engorda y crianza en pesos por kilo vivo**  
**Mayo 2010 - mayo 2011**



Fuente: elaborado por Odepa con información de Afech A.G.

**Gráfico 16**  
**Chile. Evolución mensual del precio real de la carne en vara categoría "V"**  
**Santiago - IPC mayo 2011**  
**Enero 2008 - mayo 2011**



Fuente: Odepa.

Cuadro 7									
Chile. Exportaciones de carne de bovino por destino									
País	Cantidad (toneladas)				Valor (miles de US\$ FOB)				
	2010	Enero - mayo		Var. % 11/10	2010	Enero - mayo		Var. % 11/10	% Part.2011
		2010	2011			2010	2011		
Alemania	1.219	118	201	70,3	11.193	1.152	2.226	93,2	27,9
EE.UU.	1.344	396	274	-30,8	5.904	1.538	1.671	8,6	20,9
Israel	305	21	273	1200,0	1.743	115	1.498	1202,6	18,8
Cuba	337	186	340	82,8	987	541	1.213	124,2	15,2
España	200	20	22	10,0	1.825	412	508	23,3	6,4
Italia	2	0	17		105	26	125	380,8	1,6
Suecia	6	2	2	0,0	209	62	114	83,9	1,4
Rusia	47	0	26		154	0	106		1,3
Reino Unido	412	32	3	-90,6	3.105	475	103	-78,3	1,3
Japón	39	10	16	60,0	188	37	94	154,1	1,2
Subtotal	3.911	785	1.174	49,6	25.413	4.358	7.658	75,7	95,8
Otros países	1.010	316	40	-87,3	9.124	3.157	333	-89,5	4,2
<b>Total</b>	<b>4.921</b>	<b>1.101</b>	<b>1.214</b>	<b>10,3</b>	<b>34.537</b>	<b>7.515</b>	<b>7.991</b>	<b>6,3</b>	<b>100,0</b>

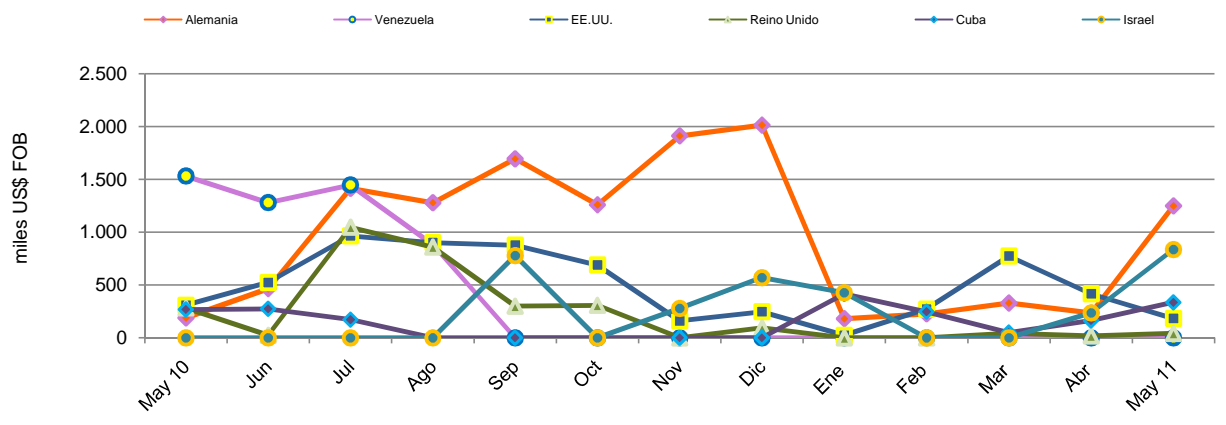
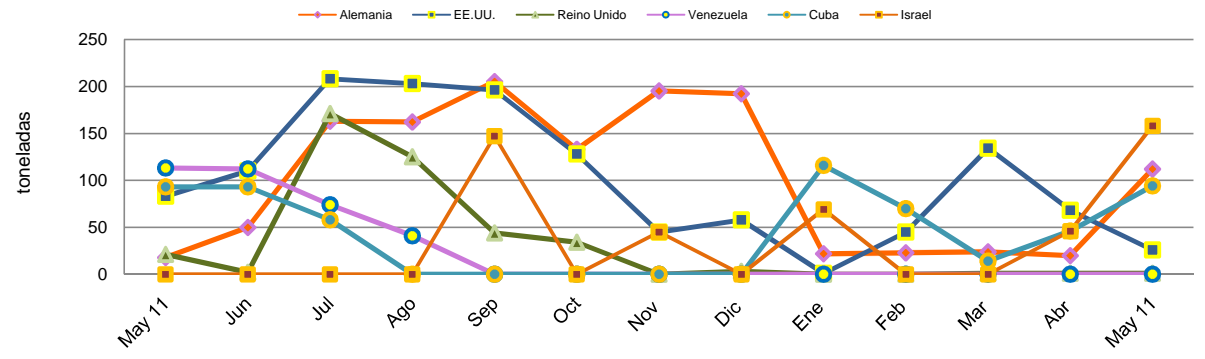
Fuente: elaborado por Odepa con información del Servicio Nacional de Aduanas.  
Nota: cifras sujetas a actualizaciones.

Cuadro 8								
Chile. Exportaciones de carne de bovino por producto y destino								
País	Código	Producto	Cantidad (toneladas)			Valor (miles US\$ FOB)		
			2010	Enero - mayo		2010	Enero - mayo	
				2010	2011		2010	2011
Alemania	02012000	Carne bovina en trozos sin deshuesar, fresca o refrigerada	91,1	25,4	5,9	1.183,7	296,4	74,2
Bélgica			1,3	1,3	0,0	13,2	13,2	0,0
Brasil			0,0	0,0	0,1	0,0	0,0	1,0
EE.UU.			29,6	2,8	0,0	158,6	12,9	0,0
España			4,6	1,7	1,7	76,4	19,0	28,1
Reino Unido			0,1	0,1	0,0	1,2	1,2	0,2
<b>Subtotal</b>			<b>126,7</b>	<b>31,2</b>	<b>7,7</b>	<b>1.433,2</b>	<b>342,7</b>	<b>103,5</b>
Alemania	02013000	Carne bovina deshuesada fresca o refrigerada (total)	1.022,4	67,4	140,8	9.214,5	670,0	1.691,2
Bélgica			23,5	11,6	0,0	252,4	123,5	0,0
Brasil			0,0	0,0	1,3	0,0	0,0	42,3
China			0,1	0,0	0,0	5,0	0,0	0,0
Dinamarca			0,3	0,1	0,0	18,5	8,0	0,0
EE.UU.			276,0	59,8	24,1	1.548,2	278,3	249,4
España			32,4	18,0	13,1	783,3	389,0	390,3
Holanda			76,5	27,7	1,4	917,4	300,9	74,0
Italia			2,4	0,5	0,0	105,1	26,3	0,0
Perú			13,7	4,7	2,6	105,2	26,5	47,5
Puerto Rico			9,7	9,7	0,0	29,4	29,4	0,0
Reino Unido			251,0	31,7	3,3	2.504,1	474,0	102,7
Rusia			0,0	0,0	0,3	0,0	0,0	14,1
Suecia			6,0	1,6	2,1	207,6	62,4	113,6
Suiza	2,1	0,4	0,7	143,7	34,7	52,2		
<b>Subtotal</b>			<b>1.716,1</b>	<b>233,1</b>	<b>189,7</b>	<b>15.834,4</b>	<b>2.423,0</b>	<b>2.777,3</b>
EE.UU.	02021000	Carne bovina en canales o medias canales, congeladas	0,4	0,0	0,0	6,1	0,0	0,0
<b>Subtotal</b>			<b>0,4</b>	<b>0,0</b>	<b>0,0</b>	<b>6,1</b>	<b>0,0</b>	<b>0,0</b>
Alemania	02022000	Carne bovina los demás cortes (trozos) sin deshuesar, congeladas	22,0	1,2	2,3	152,8	12,7	27,9
EE.UU.			54,1	13,9	18,7	279,0	66,4	117,4
España			26,5	0,1	0,5	157,4	0,7	6,0
Francia			293,4	0,0	0,0	714,4	0,0	0,0
Holanda			3,3	0,0	0,0	26,3	0,0	0,0
Israel			179,6	20,9	184,3	1.022,4	115,1	1.012,8
Japón			0,5	0,1	0,2	3,1	0,7	1,5
Liberia			0,0	0,0	22,2	0,0	0,0	38,8
Perú			2,7	2,7	0,0	2,8	2,8	0,0
Puerto Rico			1,8	1,0	0,0	5,3	2,7	0,0
Reino Unido			11,2	0,0	0,0	92,8	0,0	0,0
Suecia			0,0	0,0	0,0	0,1	0,1	0,0
Terr. Británico en América			0,6	0,6	0,0	6,5	6,5	0,0
<b>Subtotal</b>			<b>595,8</b>	<b>40,6</b>	<b>228,3</b>	<b>2.463,0</b>	<b>207,8</b>	<b>1.204,3</b>
Alemania	02023000	Carne bovina deshuesada congelada (total)	83,6	24,5	51,9	641,9	173,2	433,1
China			0,1	0,0	0,0	0,2	0,0	0,0
Costa Rica			9,0	5,0	5,0	34,8	17,6	23,4
Cuba			337,0	185,9	340,4	987,1	541,2	1.213,4
EE.UU.			983,6	319,6	231,4	3.911,8	1.180,8	1.304,0
España			136,5	0,4	6,3	807,6	3,7	83,7
Francia			35,5	0,0	0,0	180,3	0,0	0,0
Holanda			26,8	11,9	0,0	283,9	71,6	0,0
Hong Kong			14,6	13,0	1,2	37,6	34,3	3,1
Israel			125,2	0,0	88,8	720,8	0,0	485,6
Italia			0,0	0,0	17,3	0,0	0,0	125,1
Japón			38,8	9,7	15,3	185,0	36,8	92,4
Malta			12,8	0,0	0,0	62,0	0,0	0,0
México			22,2	21,0	0,0	49,9	48,2	0,0
Panamá			11,2	11,2	0,0	22,0	22,0	0,0
Perú			0,7	0,0	0,5	3,0	0,0	1,9
Portugal			18,4	7,6	0,0	152,4	45,3	0,0
Puerto Rico			13,7	0,2	2,1	49,8	0,6	8,1
Reino Unido			149,2	0,0	0,0	507,2	0,0	0,0
Rusia			46,6	0,0	25,8	154,2	0,0	91,5
Suecia	0,1	0,0	0,0	1,7	0,0	0,0		
Terr. Británico en América	7,7	5,1	2,8	78,9	46,2	40,6		
Venezuela	404,9	177,5	0,0	5.919,7	2.311,4	0,0		
Vietnam	3,4	3,4	0,0	8,8	8,8	0,0		
<b>Subtotal</b>			<b>2.481,7</b>	<b>796,0</b>	<b>788,7</b>	<b>14.800,5</b>	<b>4.541,9</b>	<b>3.905,8</b>
<b>Total general</b>			<b>4.920,7</b>	<b>1.100,9</b>	<b>1.214,4</b>	<b>34.537,2</b>	<b>7.515,3</b>	<b>7.990,9</b>

Fuente: elaborado por Odepa con información del Servicio Nacional de Aduanas.

Nota: cifras sujetas a actualizaciones.

**Gráfico 17**  
**Chile. Evolución mensual de las exportaciones de carne de bovino en los seis principales destinos**  
**Cantidad (toneladas) y valor (miles de US\$ FOB)**  
**Mayo 2010 - mayo 2011**



Fuente: elaborado por Odepa con información del Servicio Nacional de Aduanas.

Cuadro 9								
Chile. Exportaciones de subproductos bovinos por tipo y destino								
País	Código	Producto	Cantidad (toneladas)			Valor (miles US\$ FOB)		
			2010	Enero - mayo		2010	Enero - mayo	
				2010	2011		2010	2011
EE.UU.	02061000	Despojos comestibles de la especie bovina, frescos o refrigerados	0,0	0,0	0,0	0,2	0,0	0,0
Perú			0,8	0,8	0,0	1,1	1,1	0,0
<b>Subtotal</b>			<b>0,9</b>	<b>0,8</b>	<b>0,0</b>	<b>1,3</b>	<b>1,1</b>	<b>0,0</b>
Hong Kong	02062100	Despojos comestibles lenguas de bovinos congeladas	0,0	0,0	0,6	0,0	0,0	1,6
Japón			440,5	177,3	148,9	3.196,9	1.222,1	1.211,7
Terr. Británico en América			0,1	0,1	0,0	1,0	1,0	0,0
<b>Subtotal</b>			<b>440,7</b>	<b>177,5</b>	<b>149,5</b>	<b>3.197,9</b>	<b>1.223,2</b>	<b>1.213,3</b>
Colombia	02062200	Despojos comestibles hígados de bovinos congelados	0,0	0,0	0,2	0,0	0,0	0,1
Japón			0,2	0,0	0,0	0,4	0,0	0,0
Terr. Británico en América			0,1	0,1	0,0	0,2	0,2	0,0
<b>Subtotal</b>			<b>0,3</b>	<b>0,1</b>	<b>0,2</b>	<b>0,6</b>	<b>0,2</b>	<b>0,1</b>
Alemania	02062900	Los demás despojos comestibles de bovinos, congelados	0,0	0,0	0,2	0,0	0,0	1,6
China			30,5	0,0	14,9	61,9	0,0	33,3
EE.UU.			0,1	0,0	6,4	0,3	0,0	11,1
España			4,1	0,8	0,0	18,2	2,5	0,0
Holanda			1,1	0,0	0,0	3,1	0,0	0,0
Hong Kong			159,6	111,8	85,7	320,6	223,8	155,5
Japón			176,9	73,6	44,8	477,7	191,1	131,3
México			230,5	135,4	184,8	289,5	145,8	179,1
Perú			242,4	91,6	47,4	244,9	81,3	48,4
Puerto Rico			3,8	1,9	1,3	14,6	6,6	6,2
Terr. Británico en América			0,3	0,3	0,0	0,6	0,6	0,0
Vietnam			23,2	14,1	0,0	37,9	21,6	0,0
<b>Subtotal</b>			<b>872,5</b>	<b>429,5</b>	<b>385,7</b>	<b>1.469,5</b>	<b>673,4</b>	<b>566,5</b>
Australia	02102000	Carnes de bovinos, saladas o en salmuera, secas o ahumadas	0,5	0,0	1,4	2,4	0,0	8,0
<b>Subtotal</b>			<b>0,5</b>	<b>0,0</b>	<b>1,4</b>	<b>2,4</b>	<b>0,0</b>	<b>8,0</b>
Colombia	16025000	Las demás preparaciones de bovinos, incluidas las mezclas	1.063,8	386,5	345,1	4.284,6	1.440,9	1.615,3
Cuba			277,9	40,5	0,0	725,2	109,7	0,0
Ecuador			450,5	179,6	172,0	1.845,7	741,3	837,9
EE.UU.			0,1	0,0	29,5	0,2	0,0	202,8
Japón			4,0	0,0	0,0	14,0	0,0	0,0
Perú			169,2	0,0	0,0	688,9	0,0	0,0
Puerto Rico			0,1	0,0	14,1	0,3	0,0	59,2
Terr. Británico en América			0,0	0,0	0,0	0,4	0,4	0,0
Venezuela			23,5	0,0	0,0	89,3	0,0	0,0
<b>Subtotal</b>			<b>1.989,2</b>	<b>606,7</b>	<b>560,8</b>	<b>7.648,7</b>	<b>2.292,3</b>	<b>2.715,1</b>
<b>Total general</b>			<b>3.303,9</b>	<b>1.214,5</b>	<b>1.097,6</b>	<b>12.320,3</b>	<b>4.190,2</b>	<b>4.503,1</b>

Fuente: elaborado por Odepa con información del Servicio Nacional de Aduanas.

Nota: cifras sujetas a actualizaciones.

Cuadro 10								
Chile. Exportaciones de cueros por producto y destino								
País	Código	Producto	Cantidad (toneladas)			Valor (miles US\$ FOB)		
			2010	Enero - mayo		2010	Enero - mayo	
				2010	2011		2010	2011
Argentina	41012000	Cueros y pieles enteras, en bruto, de bovinos y equinos hasta 8kg secas, 10kg para salados secos y 16kg para los frescos, salados verdes (húmedos) o conservados de otro modo	0,0	0,0	56,0	0,0	0,0	82,6
Hong Kong			239,8	30,1	0,0	318,7	30,9	0,0
Japón			18,8	0,0	0,0	34,5	0,0	0,0
Taiwán			45,9	0,0	0,0	65,2	0,0	0,0
<b>Subtotal</b>			<b>304,5</b>	<b>30,1</b>	<b>56,0</b>	<b>418,4</b>	<b>30,9</b>	<b>82,6</b>
Alemania	41015000	Cueros y pieles enteras, en bruto, de bovinos y equinos de peso unitario > a 16 kg	19,0	19,0	0,0	16,7	16,7	0,0
Argentina			0,0	0,0	19,4	0,0	0,0	22,0
Bolivia			71,7	47,0	0,0	60,6	28,6	0,0
China			673,7	418,1	225,1	843,8	447,8	407,3
Corea del Sur			33,2	0,0	0,0	51,5	0,0	0,0
EE.UU.			0,0	0,0	20,0	0,0	0,0	35,1
España			150,1	150,1	0,0	203,7	203,7	0,0
Hong Kong			1.857,0	683,5	511,2	2.520,0	850,2	805,4
India			21,3	0,0	19,4	24,7	0,0	30,7
Italia			632,1	239,6	238,9	871,3	295,9	411,5
México			792,2	300,9	198,4	1.174,4	404,9	309,6
Paraguay			27,5	27,5	0,0	32,4	32,4	0,0
Portugal			0,0	0,0	19,1	0,0	0,0	31,7
Tailandia			474,1	60,9	226,2	720,9	76,5	350,4
Taiwán			158,8	78,3	19,9	186,0	78,5	21,1
Turquía			0,0	0,0	58,0	0,0	0,0	101,0
Uruguay	210,3	182,9	0,0	234,1	190,0	0,0		
Vietnam	59,4	0,0	161,9	84,5	0,0	289,5		
<b>Subtotal</b>			<b>5.180,5</b>	<b>2.207,8</b>	<b>1.717,5</b>	<b>7.024,5</b>	<b>2.625,2</b>	<b>2.815,1</b>
China	41019000	Los demás cueros y pieles enteros de bovinos y equinos , incluidos los crupones, medio crupones y faldas	9,7	9,7	0,0	14,2	14,2	0,0
<b>Subtotal</b>			<b>9,7</b>	<b>9,7</b>	<b>0,0</b>	<b>14,2</b>	<b>14,2</b>	<b>0,0</b>
Argentina	41041100	Cueros y pieles curtidos de bovinos o equinos, en estado húmedo (incluido el wet blue, plena flor sin dividir; divididos con la flor	64,9	0,0	279,1	182,8	0,0	990,7
Brasil			84,5	84,5	0,0	180,3	180,3	0,0
China			662,6	263,1	536,4	1.495,7	876,5	815,2
Colombia			6,1	0,0	0,3	19,6	0,0	7,6
España			186,6	35,3	160,9	357,2	57,5	346,6
Holanda			0,0	0,0	18,5	0,0	0,0	117,9
Hong Kong			1.446,2	915,8	165,0	2.659,1	1.499,4	323,4
India			0,0	0,0	19,0	0,0	0,0	51,9
Italia			1.739,7	680,0	394,5	4.733,1	1.696,5	1.281,7
México			540,6	151,8	214,4	1.366,8	334,5	526,0
Perú			0,8	0,0	0,0	4,5	0,0	0,0
Portugal			331,2	77,5	51,6	1.167,2	194,0	340,6
Reino Unido			7,5	0,0	0,0	21,0	0,0	0,0
Tailandia			261,7	134,4	57,6	661,2	335,2	168,0
Taiwán	16,5	16,5	38,2	13,1	13,1	45,6		
Turquía	37,6	0,0	128,8	180,9	0,0	720,5		
<b>Subtotal</b>			<b>5.386,4</b>	<b>2.358,9</b>	<b>2.064,4</b>	<b>13.042,5</b>	<b>5.187,0</b>	<b>5.735,7</b>
Argentina	41041900	Los demás cueros y pieles curtidos de bovinos o equinos, en estado húmedo (incluido el wet blue)	0,0	0,0	23,0	0,0	0,0	78,9
China			0,0	0,0	17,1	0,0	0,0	21,9
España			17,8	0,0	0,0	19,0	0,0	0,0
Hong Kong			17,0	0,0	33,9	20,7	0,0	41,4
Italia	17,5	0,0	0,0	19,0	0,0	0,0		
<b>Subtotal</b>			<b>52,4</b>	<b>0,0</b>	<b>73,9</b>	<b>58,7</b>	<b>0,0</b>	<b>142,3</b>
<b>Total general</b>			<b>10.933,5</b>	<b>4.606,5</b>	<b>3.911,8</b>	<b>20.558,2</b>	<b>7.857,3</b>	<b>8.775,7</b>

Fuente: elaborado por Odepa con información del Servicio Nacional de Aduanas.

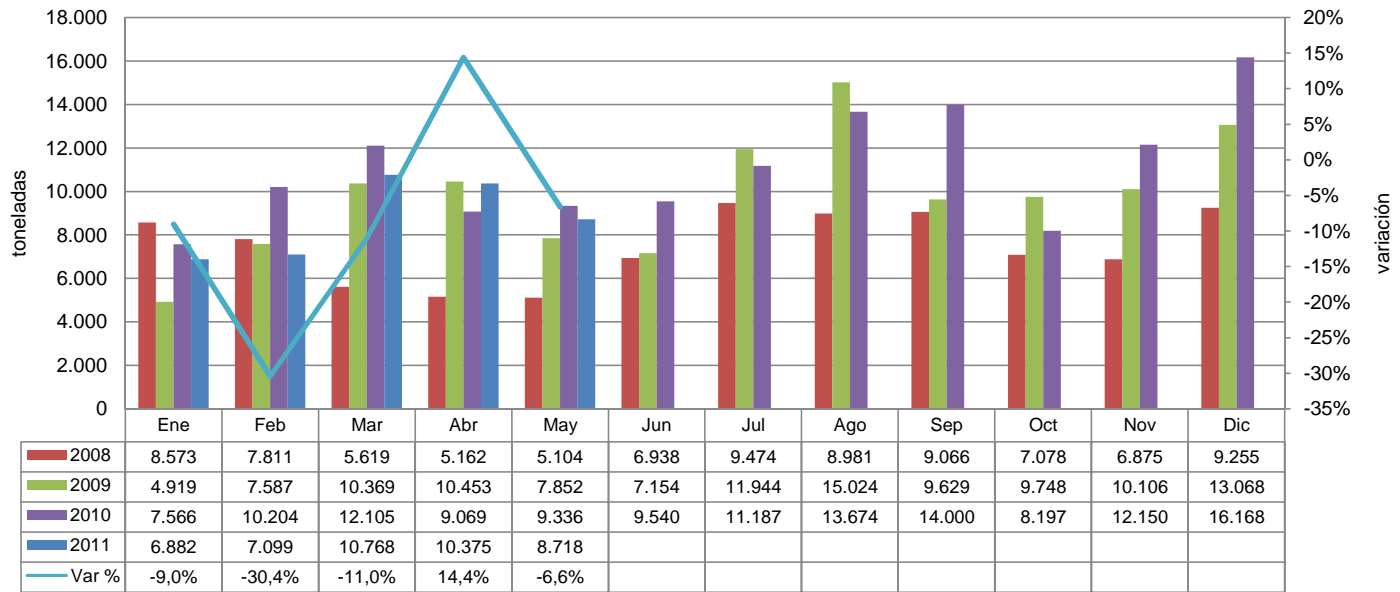
Nota: cifras sujetas a actualizaciones.



Cuadro 11									
Chile. Importaciones de carne de bovino por origen									
País	Cantidad (toneladas)				Valor (miles de US\$ CIF)				
	2010	Enero - mayo		Var. % 11/10	2010	Enero - mayo		Var. % 11/10	% Part.2011
		2010	2011			2010	2011		
Paraguay	80.418	32.902	22.913	-30,4	432.119	165.348	144.255	-12,8	53,9
Brasil	19.288	5.197	7.187	38,3	100.515	23.912	42.255	76,7	15,8
Argentina	17.555	6.216	6.947	11,8	88.025	27.272	41.697	52,9	15,6
Uruguay	10.987	3.796	3.502	-7,7	50.693	16.707	19.048	14,0	7,1
Australia	3.946	0	2.753		21.438	0	16.981		6,3
EE.UU.	1.001	169	538	218,3	5.574	956	3.294	244,6	1,2
Subtotal	133.195	48.280	43.840	-9,2	698.364	234.195	267.530	14,2	100,0
Otros países	0	0	1		0	0	-1		0,0
<b>Total</b>	<b>133.195</b>	<b>48.280</b>	<b>43.841</b>	<b>-9,2</b>	<b>698.364</b>	<b>234.195</b>	<b>267.529</b>	<b>14,2</b>	<b>100,0</b>

Fuente: elaborado por Odepa con información del Servicio Nacional de Aduanas.  
Nota: cifras sujetas a actualizaciones.

**Gráfico 18**  
**Chile. Importaciones mensuales de carne de bovino en toneladas**  
**Enero 2008 - mayo 2011**



Fuente: elaborado por Odepa con datos del Servicio Nacional de Aduanas.  
 Nota: cifras sujetas a actualizaciones.

Cuadro 12								
Chile. Importaciones de carne de bovino por producto y origen								
País	Código	Producto	Cantidad (toneladas)			Valor (miles US\$ CIF)		
			2010	Enero - mayo		2010	Enero - mayo	
				2010	2011		2010	2011
Australia	02012000	Carne bovina en trozos sin deshuesar, fresca o refrigerada	8,1	0,0	5,9	100,1	0,0	44,0
<b>Subtotal</b>			<b>8,1</b>	<b>0,0</b>	<b>5,9</b>	<b>100,1</b>	<b>0,0</b>	<b>44,0</b>
Argentina	02013000	Carne bovina deshuesada fresca o refrigerada (total)	17.044,1	6.104,0	6.749,3	85.884,0	26.783,3	40.584,6
Australia			3.889,8	0,0	2.674,9	21.165,8	0,0	16.520,8
Brasil			18.180,3	4.970,3	6.988,0	96.435,3	22.892,9	41.394,4
EE.UU.			1.001,0	169,2	537,7	5.573,1	955,9	3.277,2
Paraguay			79.128,2	32.632,1	22.663,1	427.725,0	164.561,0	143.104,1
Uruguay			7.452,6	2.902,2	2.252,1	38.891,8	13.577,9	13.399,6
<b>Subtotal</b>			<b>126.696,1</b>	<b>46.777,8</b>	<b>41.865,0</b>	<b>675.674,9</b>	<b>228.771,0</b>	<b>258.280,7</b>
Argentina	02023000	Carne bovina deshuesada congelada (total)	511,3	111,8	198,0	2.141,4	489,0	1.112,4
Australia			48,0	0,0	72,6	171,8	0,0	415,8
Brasil			1.108,0	226,3	199,2	4.080,1	1.018,8	860,4
EE.UU.			0,0	0,0	0,6	0,7	0,0	16,6
Paraguay			1.289,4	270,0	249,6	4.393,6	787,2	1.150,5
Uruguay			3.534,3	893,8	1.250,3	11.801,2	3.129,5	5.648,6
<b>Subtotal</b>			<b>6.491,0</b>	<b>1.501,9</b>	<b>1.970,2</b>	<b>22.588,9</b>	<b>5.424,4</b>	<b>9.204,3</b>
<b>Total general</b>			<b>133.195,2</b>	<b>48.279,7</b>	<b>43.841,1</b>	<b>698.363,8</b>	<b>234.195,5</b>	<b>267.529,1</b>

Fuente: elaborado por Odepa con información del Servicio Nacional de Aduanas.  
Nota: cifras sujetas a actualizaciones.

Cuadro 13								
Chile. Importaciones de subproductos bovinos por tipo y origen								
País	Código	Producto	Cantidad (toneladas)			Valor (miles US\$ CIF)		
			2010	Enero - mayo		2010	Enero - mayo	
				2010	2011		2010	2011
EE.UU.	02061000	Despojos comestibles de la especie bovina, frescos o refrigerados	0,1	0,0	3,3	0,6	0,0	34,8
<b>Subtotal</b>			<b>0,1</b>	<b>0,0</b>	<b>3,3</b>	<b>0,6</b>	<b>0,0</b>	<b>34,8</b>
Australia	02062200	Despojos comestibles hígados de bovinos congelados	552,8	49,0	231,5	809,7	79,5	406,2
Nueva Zelanda			207,8	121,8	146,1	273,4	154,2	263,1
<b>Subtotal</b>			<b>760,6</b>	<b>170,8</b>	<b>377,6</b>	<b>1.083,2</b>	<b>233,7</b>	<b>669,3</b>
Australia	02062900	Los demás despojos comestibles de bovinos, congelados	21,0	0,0	43,0	43,0	0,0	87,3
Nueva Zelanda			5,1	5,1	0,0	5,1	5,1	0,0
Paraguay			0,0	0,0	44,0	0,0	0,0	116,9
Uruguay			311,9	0,0	0,0	939,7	0,0	0,0
<b>Subtotal</b>			<b>338,0</b>	<b>5,1</b>	<b>87,0</b>	<b>987,9</b>	<b>5,1</b>	<b>204,2</b>
Brasil	02102000	Carne de bovinos, saladas o en salmuera, secas o ahumadas	0,0	0,0	0,0	0,1	0,1	0,0
Canadá			0,0	0,0	0,0	0,0	0,0	0,1
China			0,0	0,0	0,0	0,1	0,1	0,0
<b>Subtotal</b>			<b>0,0</b>	<b>0,0</b>	<b>0,0</b>	<b>0,2</b>	<b>0,2</b>	<b>0,1</b>
Argentina	16025000	Las demás preparaciones de bovinos, incluidas las mezclas	377,6	160,0	15,4	1.066,4	417,3	81,5
Brasil			1.364,1	697,3	552,4	6.082,3	2.928,1	3.951,7
China			0,2	0,1	0,0	0,6	0,1	0,3
Colombia			0,0	0,0	21,7	0,0	0,0	98,3
EE.UU.			0,0	0,0	0,0	0,0	0,0	0,3
España			0,0	0,0	1,9	0,0	0,0	2,2
Estonia			0,0	0,0	0,0	0,0	0,0	0,0
Uruguay			417,3	224,0	304,6	1.268,5	654,7	1.429,2
<b>Subtotal</b>			<b>2.159,2</b>	<b>1.081,3</b>	<b>896,0</b>	<b>8.417,8</b>	<b>4.000,2</b>	<b>5.563,6</b>
<b>Total general</b>			<b>3.257,9</b>	<b>1.257,3</b>	<b>1.363,9</b>	<b>10.489,7</b>	<b>4.239,2</b>	<b>6.472,0</b>

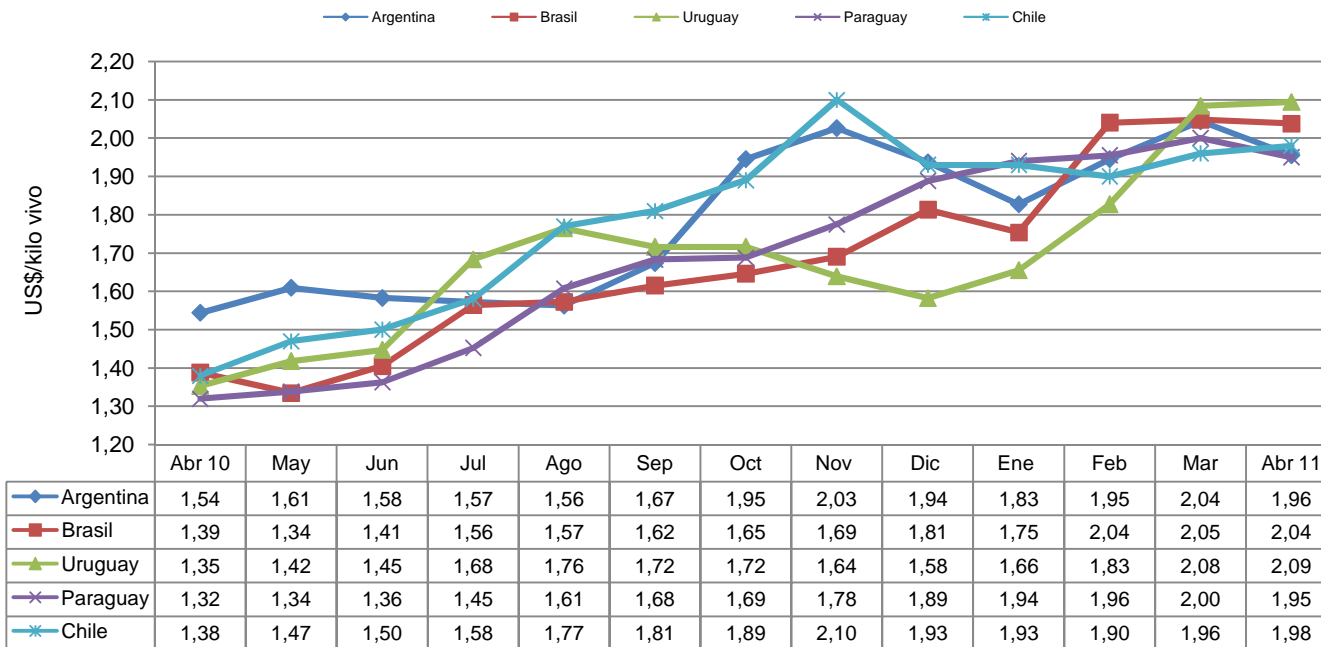
Fuente: elaborado por Odepa con información del Servicio Nacional de Aduanas.  
Nota: cifras sujetas a actualizaciones.

**Cuadro 14**  
**Chile. Importaciones de cueros por tipo y origen**

País	Código	Producto	Cantidad (toneladas)			Valor (miles US\$ CIF)		
			2010	Enero - mayo		2010	Enero - mayo	
				2010	2011		2010	2011
Argentina	41019000	Los demás cueros y pieles enteros de bovinos y equinos, incluidos los crupones, medio crupones y faldas	0,0	0,0	0,0	0,9	0,9	0,0
<b>Subtotal</b>			<b>0,0</b>	<b>0,0</b>	<b>0,0</b>	<b>0,9</b>	<b>0,9</b>	<b>0,0</b>
Argentina	41041100	Cueros y pieles curtidos de bovinos o equinos, en estado húmedo (incluido el wet blue, plena flor sin dividir; divididos con la flor	2,4	2,4	0,0	20,2	20,2	0,0
Australia			0,0	0,0	9,5	0,0	0,0	92,1
Bolivia			22,7	0,0	2,9	45,6	0,0	15,6
Brasil			88,0	28,2	38,9	314,1	74,5	221,5
Paraguay			0,1	0,0	115,6	0,1	0,0	438,9
Perú			8,0	8,0	0,0	28,6	28,6	0,0
<b>Subtotal</b>			<b>121,1</b>	<b>38,5</b>	<b>167,0</b>	<b>408,5</b>	<b>123,3</b>	<b>768,1</b>
Bolivia	41041900	Los demás cueros y pieles curtidos de bovinos o equinos, en estado húmedo (incluido el wet blue)	136,6	45,4	138,3	124,6	21,3	291,2
India			0,0	0,0	0,5	0,0	0,0	4,1
Italia			0,0	0,0	0,0	0,1	0,0	0,0
Paraguay			29,3	27,5	6,6	32,3	18,5	34,5
Uruguay			0,0	0,0	0,0	0,1	0,0	0,0
<b>Subtotal</b>			<b>165,8</b>	<b>72,9</b>	<b>145,4</b>	<b>157,1</b>	<b>39,8</b>	<b>329,8</b>
<b>Total general</b>			<b>287,0</b>	<b>111,5</b>	<b>312,3</b>	<b>566,6</b>	<b>164,0</b>	<b>1.097,9</b>

Fuente: elaborado por Odepa con información del Servicio Nacional de Aduanas.  
Nota: cifras sujetas a actualizaciones.

**Gráfico 19**  
**Chile. Precios mensuales del novillo vivo en países del Mercosur y Chile (en US\$/kg)**  
**Abril 2010 - abril 2011**



Fuente: elaborado por Odepa con información del Área de Mercados Ganaderos, SAGPyA, Argentina.

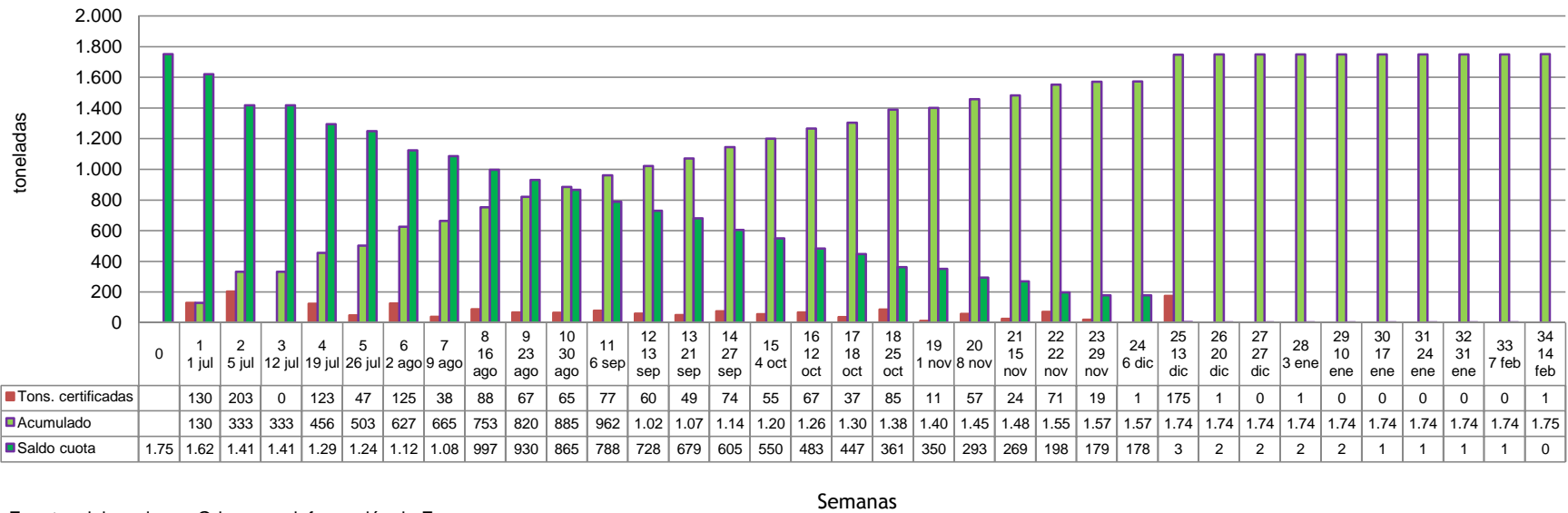
**Cuadro 15**  
**Chile. Disponibilidad aparente de carnes por habitante (kilos)**  
**Período 2000-2010**

<b>Año</b>	<b>Bovino</b>	<b>Ovino</b>	<b>Porcino</b>	<b>Aves</b>	<b>Otras</b>	<b>Total</b>
2000	23,1	0,5	16,3	27,3	0,6	67,7
2001	22,1	0,4	17,9	29,4	0,7	70,5
2002	22,1	0,4	19,4	27,6	0,7	70,2
2003	23,1	0,3	19,1	27,7	0,6	70,8
2004	23,9	0,3	18,3	30,6	0,6	73,7
2005	24,6	0,2	19,3	30,3	0,5	75,0
2006	21,7	0,3	22,5	33,9	0,6	79,0
2007	23,5	0,3	23,5	33,2	0,5	81,0
2008	22,0	0,4	25,0	33,3	0,5	81,2
2009	22,5	0,3	24,0	31,9	0,4	79,1
2010	23,6	0,2	24,4	33,3	0,4	81,9

Nota: otras carnes comprende equino y caprino. La estimación no considera cambios de stock, por lo cual las cifras de disponibilidad aparente son sólo aproximadas. Corresponden a kilos netos salvo en el caso de la carne bovina que se ha realizado la equivalencia a carne en vara.

Fuente: elaborado por Odepa con información del Servicio Nacional de Aduanas e INE.

**Gráfico 20**  
**Cuota carne bovina a la Unión Europea**  
**Certificados de autenticidad entregados para el período 2010 - 2011**  
**Cantidad en toneladas**



Fuente: elaborado por Odepa con información de Faenacar.