



Boletín carne bovina: tendencias de producción, precios y comercio exterior

Información a mayo 2012 para beneficio y producción
Información a junio 2012 para precios y comercio exterior

**Boletín carne bovina: tendencias de producción, precios y comercio exterior
Julio 2012**

Verónica Echávarri, Ivonne López, Raúl Amunátegui y Tomás de la Fuente

Publicación de la Oficina de Estudios y Políticas Agrarias (Odepa)
del Ministerio de Agricultura, Gobierno de Chile

Director y Representante Legal

Gustavo Rojas Le-Bert

Se puede reproducir total o parcialmente citando la fuente

Teatinos 40, piso 8. Santiago, Chile

Teléfono : (56- 2) 3973000

Fax : (56- 2) 3973111

www.odepa.gob.cl



Contenido

Introducción

[4](#)

Cuadro	Descripción	Página
1	Resumen de indicadores del sector carne	6
2	Beneficio de ganado en mataderos en número de cabezas	7
3	Beneficio de ganado en mataderos en toneladas de carne en vara	8
4	Beneficio de bovinos en mataderos en número de cabezas	11
5	Beneficio de bovinos en mataderos en toneladas de carne en vara	12
6	Distribución regional del beneficio de ganado bovino en número de cabezas	20
7	Exportaciones de carne de bovino por destino	28
8	Exportaciones de carne de bovino por producto y destino	29
9	Exportaciones de subproductos bovinos por destino	31
10	Exportaciones de cueros por producto y destino	32
11	Importaciones de carne de bovino por origen	33
12	Importaciones de carne de bovino por producto y origen	35
13	Importaciones de subproductos bovinos por tipo y origen	36
14	Importaciones de cueros por tipo y origen	37
15	Chile. Disponibilidad aparente de carnes por habitante	39

Gráfico	Descripción	Página
1	Beneficio de ganado en número de cabezas	9
2	Beneficio de ganado en toneladas de carne en vara	10
3	Producción mensual de carne bovina en toneladas en vara - May 2010 - May 2012	13
4	Producción mensual de carne bovina en toneladas en vara - May 2011 - May 2012	14
5	Beneficio de ganado bovino por categoría en número de cabezas	15
6	Beneficio de ganado bovino por categoría en toneladas	16
7	Beneficio de ganado bovino en vara - Peso promedio en kilos por categoría	17
8	Beneficio de novillos en número de cabezas	18
9	Beneficio de vacas y vaquillas en número de cabezas	19
10	Distribución regional del beneficio de ganado bovino en número de cabezas	21
11	Precio promedio del novillo vivo a productor en pesos nominales sin IVA	22
12	Precio promedio de novillo vivo a productor en pesos reales sin IVA	23
13	Variación porcentual del precio real mensual del novillo vivo respecto del mes anterior	24
14	Precio promedio general del ganado bovino para faena en pesos por kilo vivo	25
15	Precio promedio general del ganado bovino para engorda y crianza en pesos por kilo vivo	26
16	Evolución mensual del precio real de la carne en vara categoría "V"	27
17	Evolución mensual de las exportaciones de carne de bovino - seis principales destinos	30
18	Importaciones mensuales de carne bovina en toneladas	34
19	Precios mensuales del novillo vivo en países del Mercosur y Chile	38
20	Cuota carne bovina a la Unión Europea	40

Introducción

A mediados del año 2012, y con los datos de producción hasta el mes de mayo, se puede destacar que la producción de carne bovina continúa en alza respecto a igual período de 2011, registrando un aumento de 5,1%, correspondiente a una producción de 84.340 toneladas, 4.072 más que en los primeros cinco meses del año pasado. Dentro de este acumulado, cabe destacar que todas las categorías importantes registraron un alza respecto a igual período del año anterior. Lo más significativo es el aumento de 8,5% que presentaron los novillos, el cual se acompaña con una baja de 1,7% en vaquillas. Si bien la producción de vacas en general aumenta en 7,7%, casi la mitad del incremento proviene de la faena de vacas de descarte. La disminución de la producción de carne a partir de vaquillas y una producción de vacas gordas similar a la registrada en 2011 indica que el período de retención de vientres continúa. Los volúmenes de producción debieran ir aumentando progresivamente en los próximos años, ya que se estaría recuperando la masa ganadera que se venía perdiendo desde hace algún tiempo. Cuantitativamente hablando, la producción cayó a una tasa promedio anual de 5,7% entre 2007 y 2011, pasando de 241.677 toneladas en 2007 a 190.979 toneladas durante el año recién pasado.

En cuanto al precio, específicamente del novillo en pie, según la Feria Tattersall de Melipilla presenta una leve baja de 0,3% respecto a enero-junio de 2011. El precio medio del novillo vivo llega a un promedio de \$ 951/kilo. Este precio se ha ido recuperando después de la baja que se registró en el mes de abril, cuando llegó a \$ 875/kilo.

Las exportaciones de carne bovina continúan con una tendencia a la baja, que comenzó en febrero de 2012. Hasta el mes de junio se registra una disminución de 45,2% en los volúmenes exportados. Se puede destacar que el precio promedio por tonelada en el período enero-junio ha aumentado en 31%, llegando a US\$ 9.011, cifra que refleja el buen momento que vive la industria a nivel internacional. El alto precio interno ha llevado a que las exportaciones de este tipo de carne se concentren en mercados donde se ofrecen los mejores precios y condiciones de acceso preferenciales. Un ejemplo de esto es el mercado alemán, que se ha consolidado como el principal destino de carne chilena, todo esto gracias a la cuota libre de arancel que se tiene con la Unión Europea (que a partir del mes de julio y hasta junio de 2013 asciende a 1.950 toneladas). Los envíos a ese país han tenido un aumento de 76,8% en el volumen exportado, comparado con el primer semestre de 2011.

Las importaciones de carne bovina en el mes de junio registraron una baja de 3,9% respecto al volumen importado en el mismo mes de 2011; sin embargo, si se compara el acumulado del período enero-junio se observa un 7,9% más que en igual período de 2011, destacando de manera considerable el aumento que ha tenido la carne proveniente de Brasil, que registra un crecimiento de 253%, debido al aumento en su participación después del brote de fiebre aftosa vivido en Paraguay en septiembre de 2011. Por esta misma razón, todos los mercados proveedores de carne aumentaron su participación en este período, abarcando el mercado que dejó libre Paraguay.

La producción de carne de ave, hasta el mes de mayo, registra un alza de 6,2% respecto a igual período de 2012. Esta tendencia se presenta tanto en la carne de pollo (5,1%) como en la carne de pavo (11,8%). En cuanto al precio, tanto el de los animales vivos como el de los faenados se han mantenido relativamente constantes en comparación con el mismo período de 2011, aumentando en 1,7% y 1,1%, respectivamente. En cuanto al comercio exterior, en el período enero-junio se observa una caída de 4,7% en las importaciones y una leve alza de 1,2% en las exportaciones respecto a 2011.

Para el período enero-mayo, la producción de carne de cerdo registró un alza de 9,2%, la cual se puede explicar por el aumento en la faena proveniente de los criaderos de Freirina. Esta tendencia debería seguir durante los meses siguientes. Conforme al aumento en la oferta, el precio de la carne de cerdo en vara registró una baja de 5%, llegando a \$ 1.226. Las exportaciones de carne de cerdo experimentaron un alza significativa de 25,2%, producto de un aumento en los envíos a Rusia y a China (nuevo mercado). Las importaciones de carne de cerdo se mantienen similares a las registradas en igual período de 2011, anotando un alza leve de 0,6%.

Cuadro 1
Chile. Resumen de indicadores del sector carne
Julio 2012

Producción (ton)	Acumulado		% variación	Tendencia
	Ene - may 2011	Ene - may 2012		
Carne de bovino total	80.317,4	84.389,6	5,1	Alza
Carne de vaca	18.496,0	19.912,5	7,7	Alza
Carne de novillo	42.390,5	46.011,7	8,5	Alza
Carne de cerdo total	211.693,3	231.181,1	9,2	Alza
Carne de ave total	266.266,4	282.687,6	6,2	Alza
Carne de ave broiler	226.264,1	237.753,0	5,1	Alza
Carne de pavo	37.939,3	42.425,2	11,8	Alza fuerte
Precios Pesos reales de julio 2012	Promedio		% variación	Tendencia
	Ene - jun 2011	Ene - jun 2012		
Cerdos en pie	809,9	733,7	-9,4	Baja
Cerdos en vara	1.291,3	1.226,1	-5,0	Baja
Novillos en pie	953,9	951,1	-0,3	Baja leve
Vacas en pie	642,6	613,2	-4,6	Baja leve
Pollos vivos	672,3	683,6	1,7	Alza leve
Pollos faenados	1.076,3	1.087,8	1,1	Alza leve
Precios	Promedio		% variación	Tendencia
	Ene - may 2011	Ene - may 2012		
Maíz				
Precio internacional (US\$/ton)	303,0	278,5	-8,1	Baja
Precio interno (\$/ton, sin IVA)	142.695	131.708	-7,7	Baja
Harina de soja				
Precio internacional (US\$/ton)	397,6	414,0	4,1	Alza leve
Comercio exterior Cantidad (ton)	Acumulado		% variación	Tendencia
	Ene - jun 2011	Ene - jun 2012		
Importaciones:				
Carne de bovino total	53.161	57.384	7,9	Alza
Carne de bovino refrigerada	50.827	54.592	7,4	Alza
Carne de bovino congelada	2.334	2.792	19,6	Alza fuerte
Carne de cerdo	9.304	9.359	0,6	Alza leve
Carne de ave	35.337	33.673	-4,7	Baja leve
Hamburguesas	1.098	1.270	15,7	Alza fuerte
Exportaciones:				
Carne de bovino	1.436	787	-45,2	Baja fuerte
Carne de cerdo	48.476	60.706	25,2	Alza fuerte
Carne de ave	46.778	47.348	1,2	Alza leve
Hamburguesas	800	738	-7,8	Baja

Fuente: elaborado con antecedentes de INE, Reuters, Cotrisa, Odepa y estimaciones técnicas.

Cuadro 2
Chile. Beneficio de ganado en mataderos
Número de cabezas

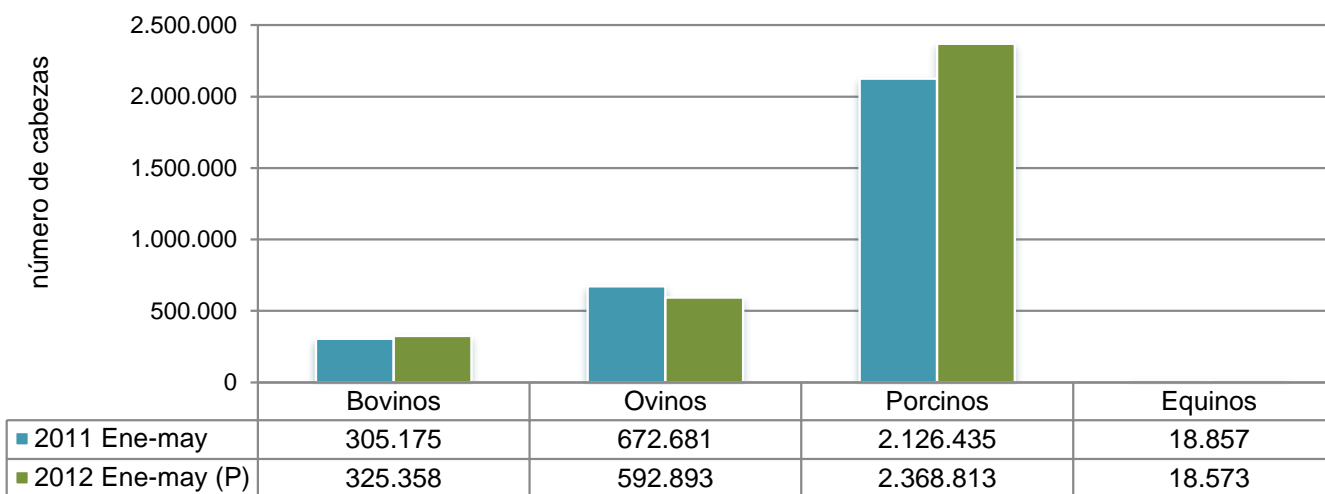
Año	Mes	Bovinos	Ovinos	Porcinos	Equinos	Caprinos	Aves
2008		1.004.773	796.010	5.220.277	48.476	1.253	231.533.822
2009		867.220	779.852	5.143.112	40.076	1.164	236.276.694
2010		819.372	766.614	5.063.910	41.520	1.757	235.657.901
2011		724.830	791.477	5.272.128	46.454	1.175	261.872.068
2011	Ene-may	305.175	672.681	2.126.435	18.857	858	106.377.140
2012 (p)	Ene-may	325.358	592.893	2.368.813	18.573	724	112.104.859
2011	Enero	54.945	121.291	407.011	3.364	90	20.924.265
	Febrero	55.689	170.749	396.751	3.282	146	20.532.957
	Marzo	73.180	189.978	467.850	4.140	238	23.117.406
	Abril	55.837	131.925	403.789	3.555	254	20.257.442
	Mayo	65.524	58.738	451.034	4.516	130	21.545.070
	Junio	60.625	8.202	430.783	3.881	13	21.099.555
	Julio	57.718	1.645	435.503	3.619	27	21.155.746
	Agosto	62.649	1.191	475.367	3.569	35	22.571.613
	Septiembre	54.213	3.689	464.991	4.162	95	21.945.662
	Octubre	56.018	5.818	416.055	3.759	19	21.132.001
	Noviembre	62.500	25.165	467.011	4.159	41	23.459.925
	Diciembre	65.932	73.086	455.983	4.448	87	24.130.426
2012 (p)	Enero	63.014	133.092	451.977	3.382	66	22.543.411
	Febrero	65.262	141.635	446.410	3.247	87	22.173.698
	Marzo	67.358	151.988	500.101	3.756	67	23.517.501
	Abril	60.294	103.108	452.774	3.513	417	20.830.488
	Mayo	69.430	63.070	517.551	4.675	87	23.039.761
Variación may 2012 / may 2011 (%)		5,96	7,38	14,75	3,52	-33,08	6,94
Variación acumulada en el año (%)		6,61	-11,86	11,40	-1,51	-15,62	5,38

Fuente: elaborado por Odepa con información INE.

Nota: (p) indica cifras provisorias.

Cuadro 3							
Chile. Beneficio de ganado en mataderos							
Toneladas de carne en vara							
Año	Mes	Bovinos	Ovinos	Porcinos	Equinos	Caprinos	Aves
2008		240.257,2	11.040,0	522.422,5	8.925,7	16,6	611.510,7
2009		209.853,4	10.698,4	513.740,7	7.280,9	14,8	604.048,2
2010		210.744,7	10.545,1	498.489,3	7.447,8	20,1	593.837,3
2011		190.978,9	11.176,3	527.857,1	8.324,1	18,7	657.043,5
2011	Ene-may	80.317,4	9.263,2	211.693,3	3.399,0	13,1	266.266,4
2012 (p)	Ene-may	84.389,6	8.371,3	231.181,1	3.468,8	10,8	282.687,6
2011	Enero	14.437,6	1.636,0	40.560,9	614,9	1,4	50.838,9
	Febrero	14.745,7	2.299,4	38.638,2	588,4	1,8	50.759,1
	Marzo	19.338,2	2.562,1	45.906,1	703,7	3,7	57.978,8
	Abril	14.607,9	1.889,0	40.357,1	590,7	3,9	50.992,4
	Mayo	17.188,0	876,8	46.230,9	901,3	2,2	55.697,4
	Junio	15.858,0	126,1	44.234,2	667,7	0,2	52.944,9
	Julio	15.252,7	30,4	44.849,5	649,5	0,4	51.919,0
	Agosto	16.526,2	20,0	49.042,9	717,9	2,0	56.182,7
	Septiembre	14.215,8	57,7	47.024,4	755,8	1,2	54.258,6
	Octubre	14.708,0	101,2	41.574,2	672,2	0,3	53.689,5
	Noviembre	16.619,1	431,5	45.962,2	766,6	0,7	61.665,9
	Diciembre	17.481,8	1.146,2	43.476,4	695,4	0,9	60.116,3
2012 (p)	Enero	16.628,5	1.862,1	43.109,9	626,0	1,1	55.651,4
	Febrero	16.820,2	1.996,6	42.819,8	603,1	1,5	55.472,1
	Marzo	17.490,6	2.115,8	48.537,2	688,2	1,3	57.519,0
	Abril	15.642,0	1.487,7	44.762,5	667,4	5,3	53.648,6
	Mayo	17.808,4	909,1	51.951,6	884,0	1,6	60.396,6
Variación may 2012 / may 2011 (%)		3,61	3,69	12,37	-1,92	-29,07	8,44
Variación acumulada en el año (%)		5,07	-9,63	9,21	2,05	-17,19	6,17
Fuente: elaborado por Odepa con información INE.							
Nota: (p) indica cifras provisorias.							

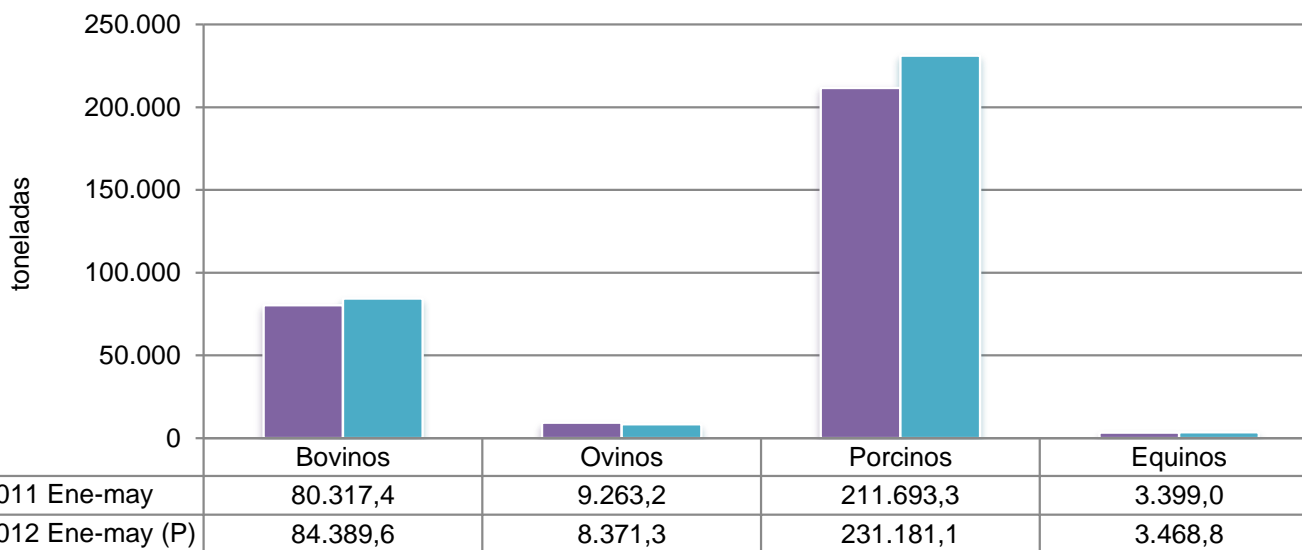
Gráfico 1
Chile. Beneficio de ganado en número de cabezas
Enero - mayo 2011 y 2012



Fuente: elaborado por Odepa con información INE.

Nota: (P) indica cifras provisionarias.

Gráfico 2
Chile. Beneficio de ganado en toneladas en vara
Enero - mayo 2011 y 2012



Fuente: elaborado por Odepa con información INE.
 Nota: (P) indica cifras provisionarias.

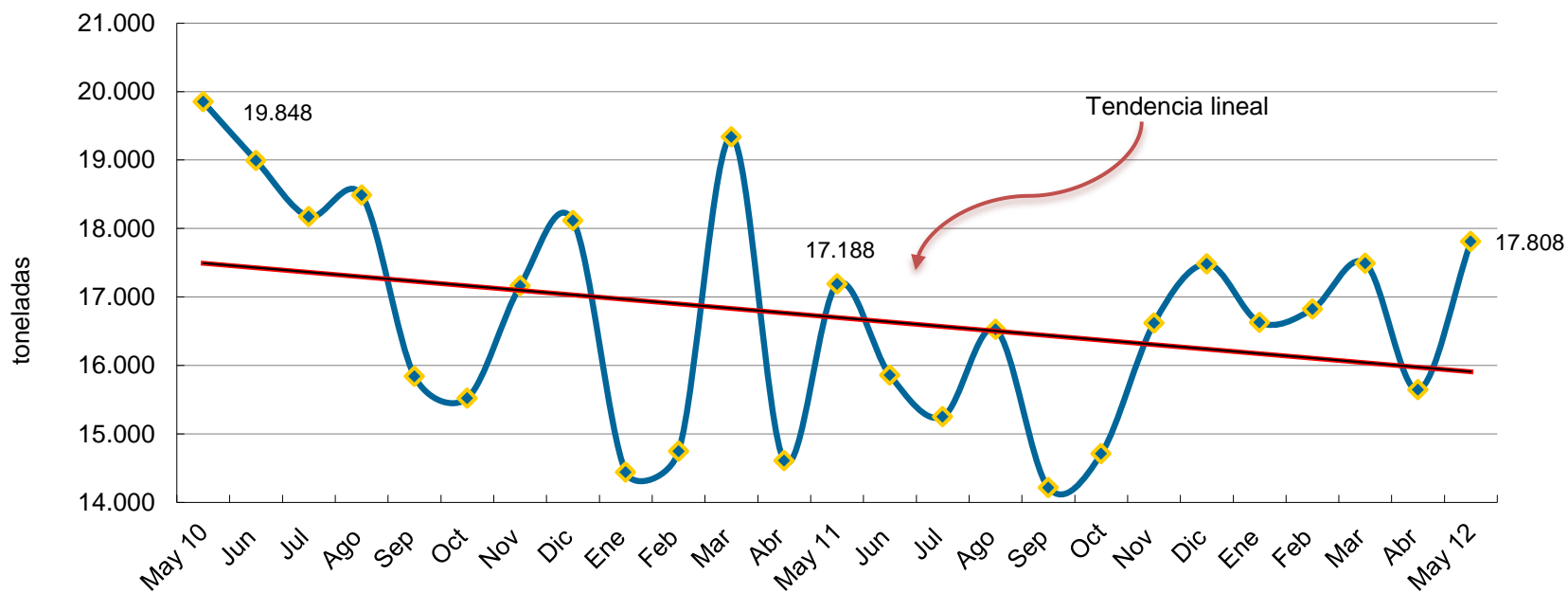
Cuadro 4
Chile. Beneficio de bovinos en mataderos
Número de cabezas

Año	Mes	Total	Novillos	Vacas gordas	Vacas	Vacas carnaza	Bueyes	Toros y torunos	Vaquillas	Terneros y terneras
2008		1.004.773	475.412	255.468	275.894	20.426	22.726	23.248	187.676	19.817
2009		867.220	407.884	210.551	240.168	29.617	15.448	20.314	169.757	13.649
2010		819.372	404.973	184.926	208.237	23.311	25.788	22.985	148.948	8.443
2011		724.830	381.914	148.566	174.397	25.831	19.728	21.640	121.055	6.096
2011	Ene-may	305.175	154.554	65.027	74.115	9.088	8.467	9.785	55.197	3.057
2012 (p)	Ene-may	325.358	169.684	66.752	81.063	14.311	5.987	10.992	54.428	3.204
2011	Enero	54.945	27.872	11.586	12.877	1.291	1.530	1.600	10.772	294
	Febrero	55.689	29.806	11.004	12.267	1.263	1.575	1.978	9.661	402
	Marzo	73.180	37.733	15.464	17.258	1.794	2.035	2.380	13.058	716
	Abril	55.837	27.165	12.099	14.625	2.526	1.497	1.908	9.877	765
	Mayo	65.524	31.978	14.874	17.088	2.214	1.830	1.919	11.829	880
	Junio	60.625	30.508	12.793	16.037	3.244	1.716	1.668	9.992	704
	Julio	57.718	32.334	11.388	13.390	2.002	1.613	1.172	8.738	471
	Agosto	62.649	36.268	11.106	13.310	2.204	2.023	1.662	8.966	420
	Septiembre	54.213	29.945	9.712	11.960	2.248	1.921	1.927	8.059	401
	Octubre	56.018	31.465	11.192	13.067	1.875	1.468	1.456	8.276	286
	Noviembre	62.500	32.225	14.401	16.591	2.190	1.372	1.948	10.032	332
	Diciembre	65.932	34.615	12.947	15.927	2.980	1.148	2.022	11.795	425
2012 (p)	Enero	63.014	35.058	12.015	14.395	2.380	920	1.879	10.441	321
	Febrero	65.262	33.821	12.707	15.805	3.098	1.089	2.346	11.659	542
	Marzo	67.358	35.977	13.219	16.017	2.798	1.345	2.386	11.005	628
	Abril	60.294	29.705	13.467	16.097	2.630	1.360	2.278	10.080	774
	Mayo	69.430	35.123	15.344	18.749	3.405	1.273	2.103	11.243	939
Variación may 2012 / may 2011 (%)		5,96	9,83	3,16	9,72	53,79	-30,44	9,59	-4,95	6,70
Variación acumulada en el año (%)		6,61	9,79	2,65	9,37	57,47	-29,29	12,34	-1,39	4,81
Fuente: elaborado por Odepa con información INE.										
Nota: (p) indica cifras provisorias.										

Cuadro 5
Chile. Beneficio de bovinos en mataderos
Toneladas de carne en vara

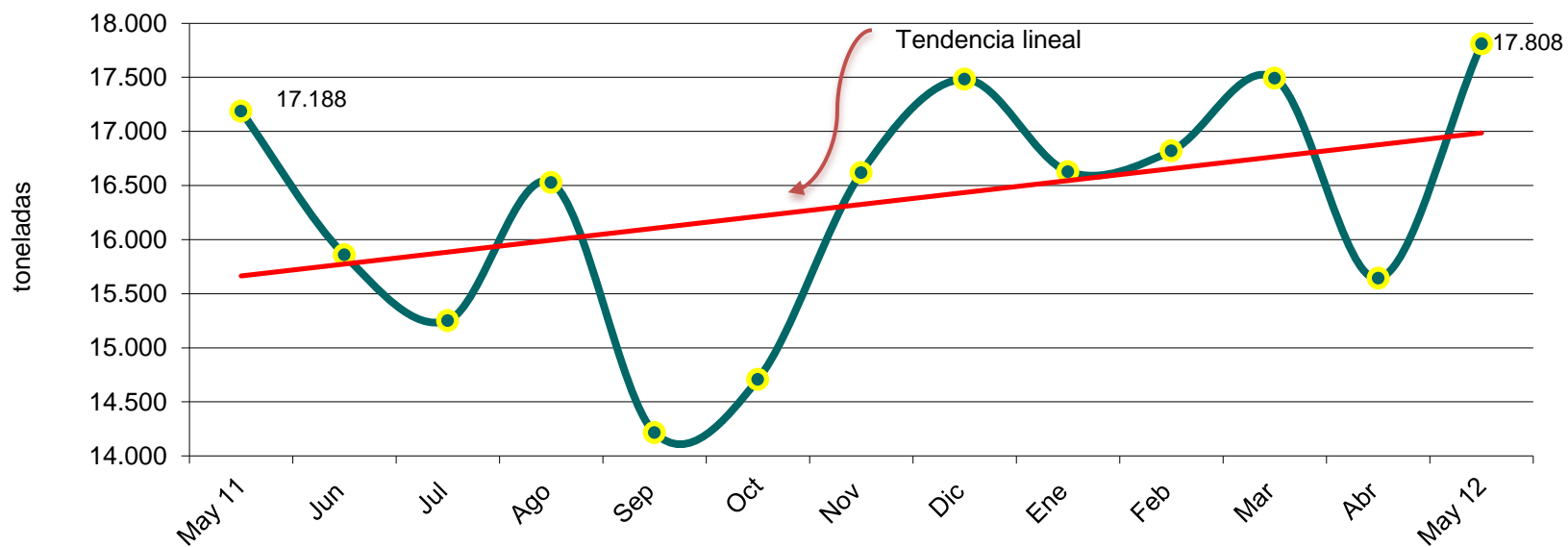
Año	Mes	Total	Novillos	Vacas gordas	Vacas	Vacas carnaza	Bueyes	Toros y torunos	Vaquillas	Terneros y terneras
2008		240.257	121.012	58.608	62.662	4.054	8.567	7.497	37.637	2.883
2009		209.853	105.014	49.991	55.817	5.826	6.041	6.484	34.515	1.983
2010		210.745	108.691	45.823	50.729	4.906	10.492	7.588	32.071	1.173
2011		190.979	104.611	37.589	43.189	5.601	8.174	7.305	26.813	886
2011	Ene-may	80.317	42.391	16.510	18.496	1.986	3.519	3.380	12.087	445
2012 (p)	Ene-may	84.390	46.012	16.872	19.912	3.040	2.475	3.672	11.877	441
2011	Enero	14.438	7.715	2.922	3.195	273	618	547	2.319	43
	Febrero	14.746	8.220	2.758	3.031	272	658	677	2.105	56
	Marzo	19.338	10.331	3.957	4.334	377	843	825	2.902	104
	Abril	14.608	7.403	3.076	3.650	574	624	665	2.154	112
	Mayo	17.188	8.722	3.797	4.287	490	776	666	2.607	130
	Junio	15.858	8.346	3.134	3.875	741	717	580	2.238	101
	Julio	15.253	8.901	2.831	3.268	437	672	401	1.945	66
	Agosto	16.526	9.853	2.791	3.257	466	846	542	1.967	61
	Septiembre	14.216	8.070	2.421	2.886	465	783	625	1.794	57
	Octubre	14.708	8.480	2.859	3.253	394	605	476	1.850	43
	Noviembre	16.619	8.930	3.691	4.152	461	563	644	2.282	49
	Diciembre	17.482	9.638	3.351	4.001	650	469	657	2.651	64
2012 (p)	Enero	16.628	9.662	3.084	3.604	520	373	621	2.323	45
	Febrero	16.820	9.107	3.182	3.833	651	452	791	2.559	79
	Marzo	17.491	9.761	3.319	3.918	599	553	794	2.378	86
	Abril	15.642	8.043	3.416	3.968	552	572	762	2.192	106
	Mayo	17.808	9.440	3.871	4.590	719	525	704	2.425	125
Variación may 2012 / may 2011 (%)		3,61	8,23	1,95	7,05	46,58	-32,32	5,68	-6,99	-3,48
Variación acumulada en el año (%)		5,07	8,54	2,19	7,66	53,11	-29,68	8,64	-1,73	-0,77
Fuente: elaborado por Odepa con información INE.										
Nota: (p) indica cifras provisorias.										

Gráfico 3
Chile. Producción mensual de carne bovina en toneladas en vara
Mayo 2010 - mayo 2012



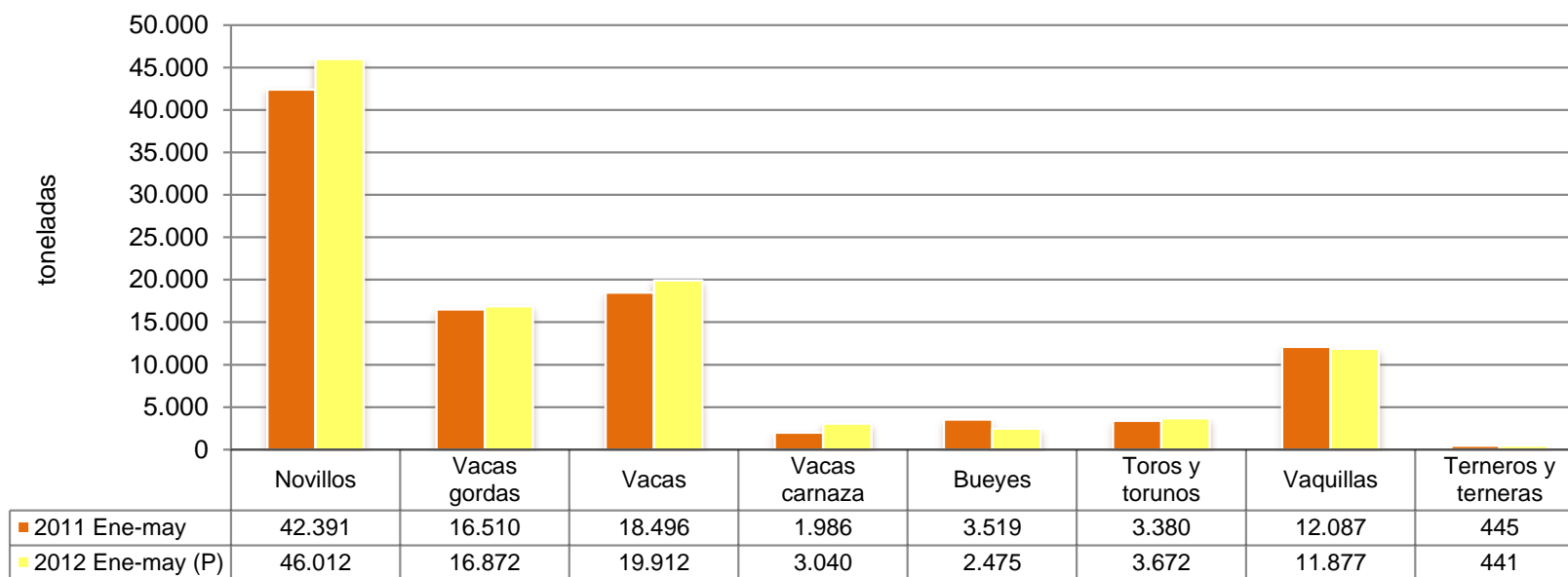
Fuente: elaborado por Odepa con información INE.

Gráfico 4
Chile. Producción mensual de carne bovina en toneladas en vara
Mayo 2011 - mayo 2012



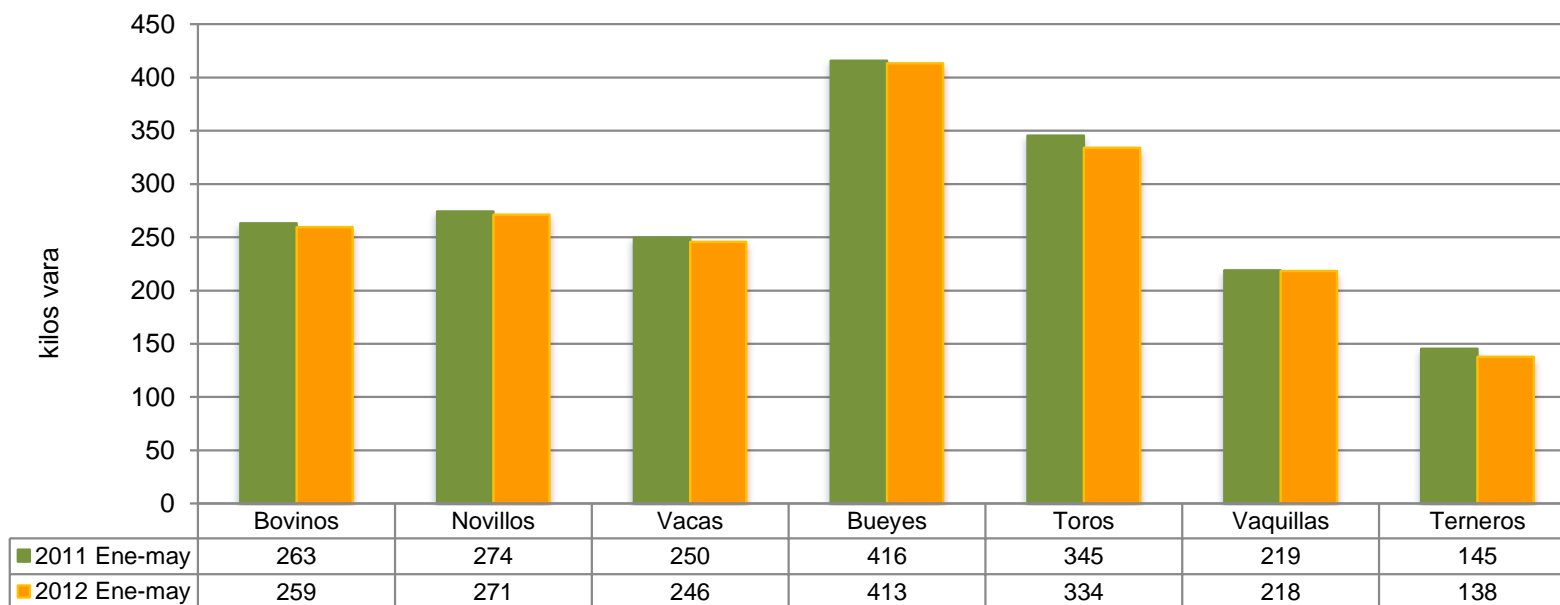
Fuente: elaborado por Odepa con información INE.

Gráfico 6
Chile. Beneficio de ganado bovino por categoría en toneladas en vara
Enero - mayo 2011 y 2012



Fuente: elaborado por Odepa con información INE.
 Nota: (P) indica cifras provisionarias.

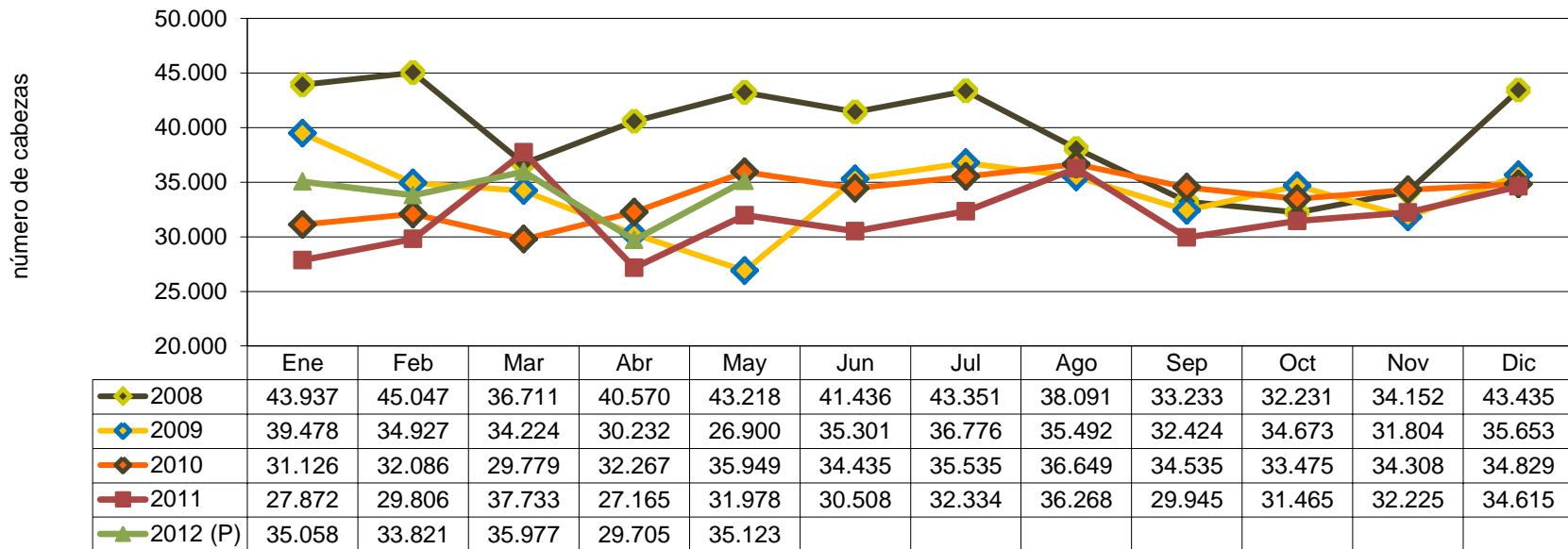
Gráfico 7
Chile. Beneficio de ganado bovino. Peso promedio por categoría en kilos en vara
Enero - mayo 2011 y 2012



Fuente: elaborado por Odepa con información INE.

Nota: (P) indica cifras provisionarias.

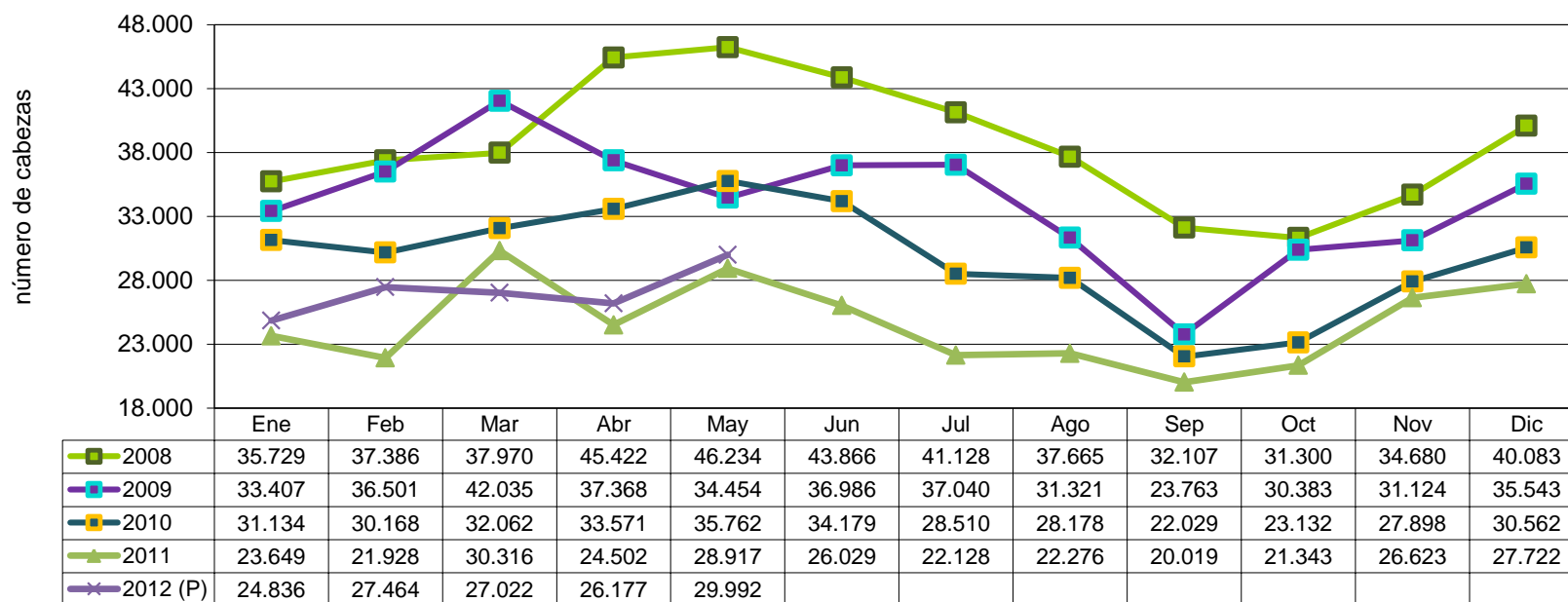
Gráfico 8
Chile. Beneficio de novillos en número de cabezas
Enero 2008 - mayo 2012



Fuente: elaborado por Odepa con información INE.

Nota: (P) indica cifras provisionarias.

Gráfico 9
Chile. Beneficio de vacas y vaquillas en número de cabezas
Enero 2008 - mayo 2012



Fuente: elaborado por Odepa con información INE.

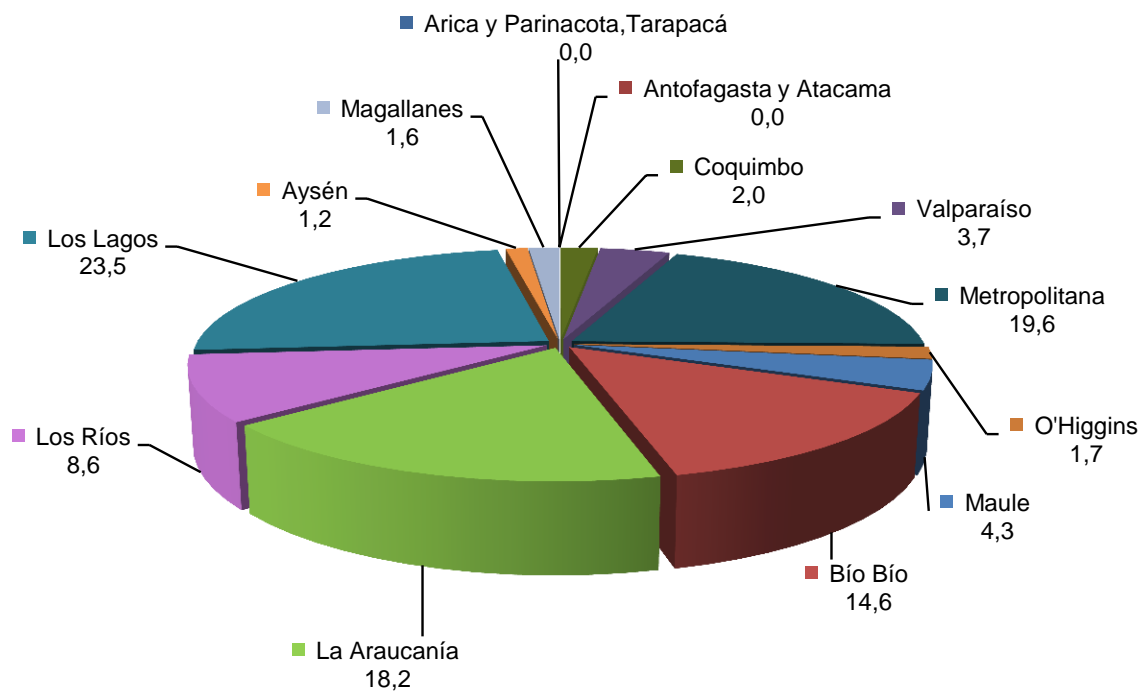
Nota: (P) indica cifras provisionarias.

Cuadro 6
Chile. Distribución regional del beneficio de ganado bovino
Enero - mayo 2012

Número de cabezas	Región	%	Ene	Feb	Mar	Abr	May
	Arica y Parinacota, Tarapacá	0,0	0	0	0	0	0
Antofagasta y Atacama	0,0	0	0	0	0	0	0
Coquimbo	2,0	1.234	1.295	1.285	1.225	1.454	
Valparaíso	3,7	2.344	2.546	2.377	2.188	2.714	
Metropolitana	19,2	10.142	12.660	14.029	12.380	14.698	
O'Higgins	1,8	1.205	1.298	1.096	1.056	1.032	
Maule	4,3	2.417	2.969	3.054	2.491	2.905	
Bío Bío	15,6	10.508	10.533	10.247	8.711	7.599	
La Araucanía	18,5	12.999	12.084	11.669	10.620	11.878	
Los Ríos	9,4	5.801	6.218	6.529	5.501	6.814	
Los Lagos	23,1	15.077	14.391	15.544	14.050	17.317	
Aysén	1,1	684	643	810	779	892	
Magallanes	1,3	603	625	718	1.293	2.127	
Total país	100,0	63.014	65.262	67.358	60.294	69.430	
Toneladas	Región	%	Ene	Feb	Mar	Abr	May
	Arica y Parinacota, Tarapacá	0,0	0	0	0	0	0
Antofagasta y Atacama	0,0	0	0	0	0	0	
Coquimbo	2,0	324	340	338	323	389	
Valparaíso	3,4	568	589	568	535	671	
Metropolitana	20,0	2.753	3.392	3.815	3.366	3.947	
O'Higgins	1,7	292	332	266	256	250	
Maule	4,2	626	771	757	619	741	
Bío Bío	15,3	2.746	2.632	2.594	2.201	1.921	
La Araucanía	18,8	3.423	3.154	3.102	2.813	3.090	
Los Ríos	9,4	1.545	1.586	1.691	1.439	1.712	
Los Lagos	23,1	4.028	3.731	4.028	3.622	4.399	
Aysén	1,0	184	150	172	181	199	
Magallanes	1,1	140	144	160	287	489	
Total país	100,0	16.628	16.820	17.491	15.642	17.808	

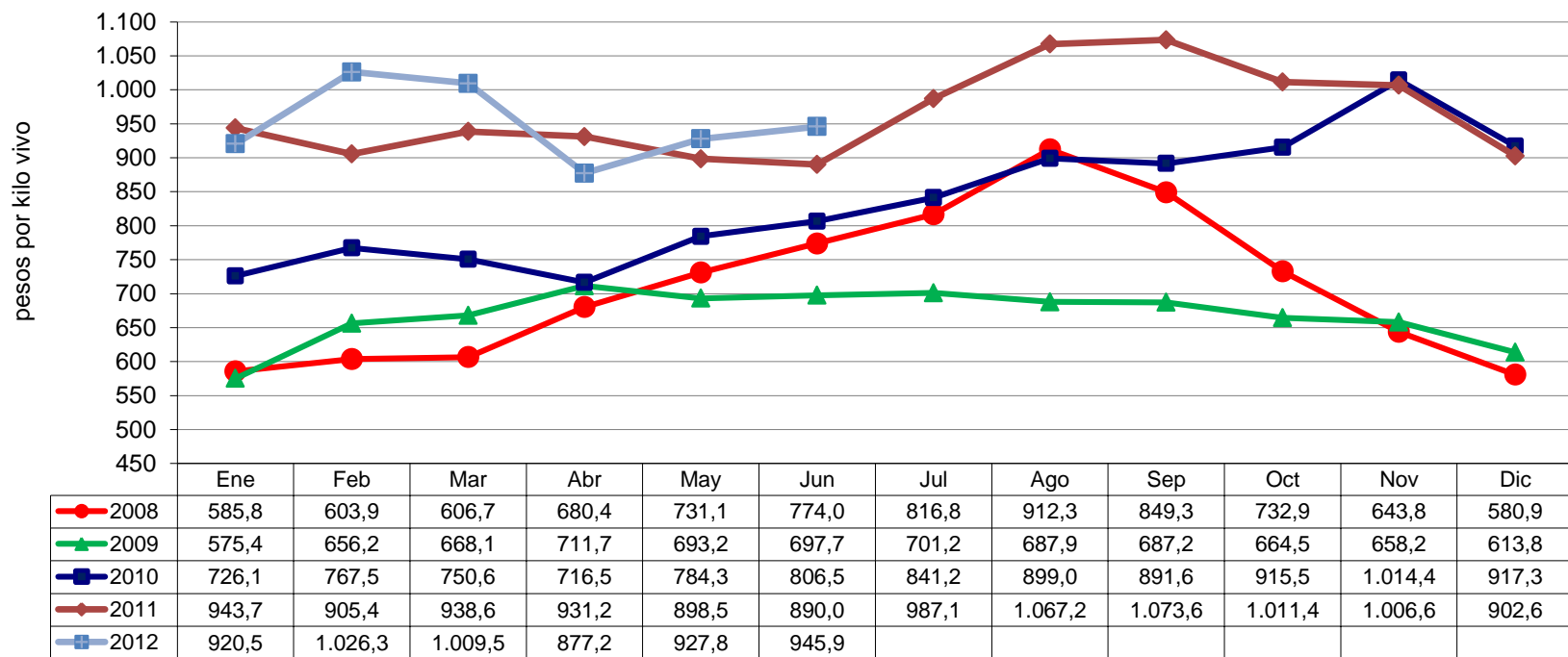
Fuente: elaborado por Odepa con información INE.

Gráfico 10
Chile. Distribución regional del beneficio de ganado bovino en número de cabezas (%)
Enero - mayo 2012



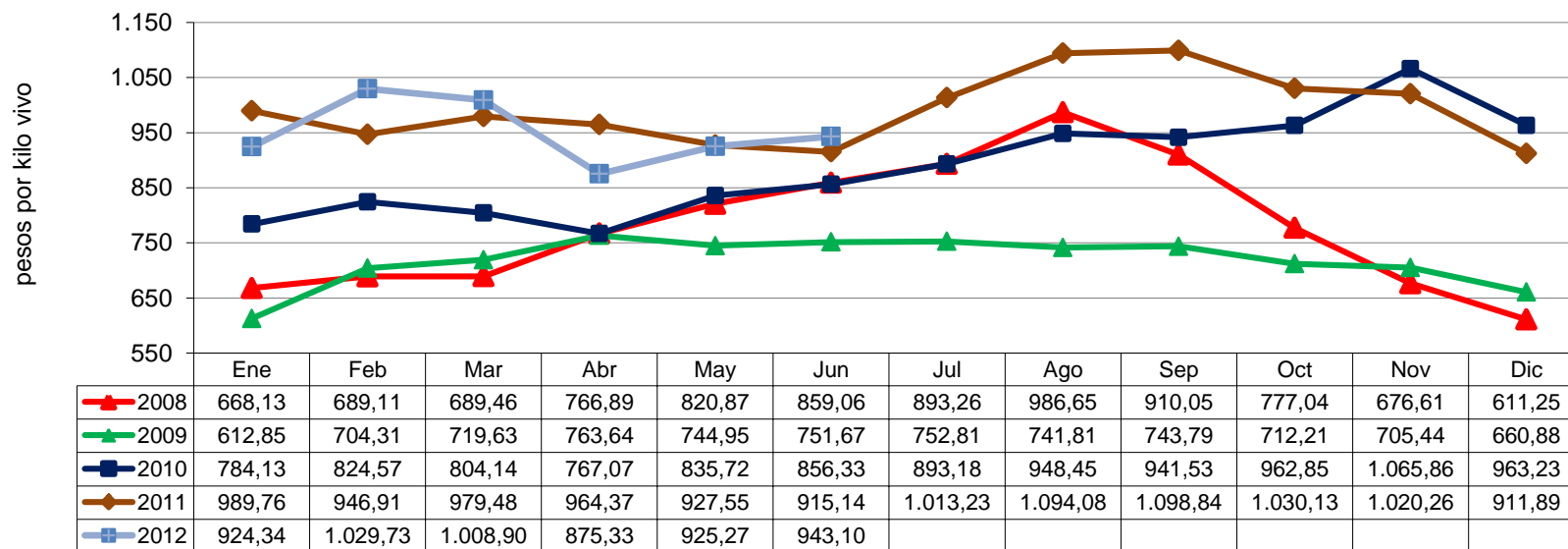
Fuente: elaborado por Odepa con información INE.

Gráfico 11
Chile. Precio promedio de novillo vivo a productor en pesos nominales sin IVA
Enero 2008 - junio 2012



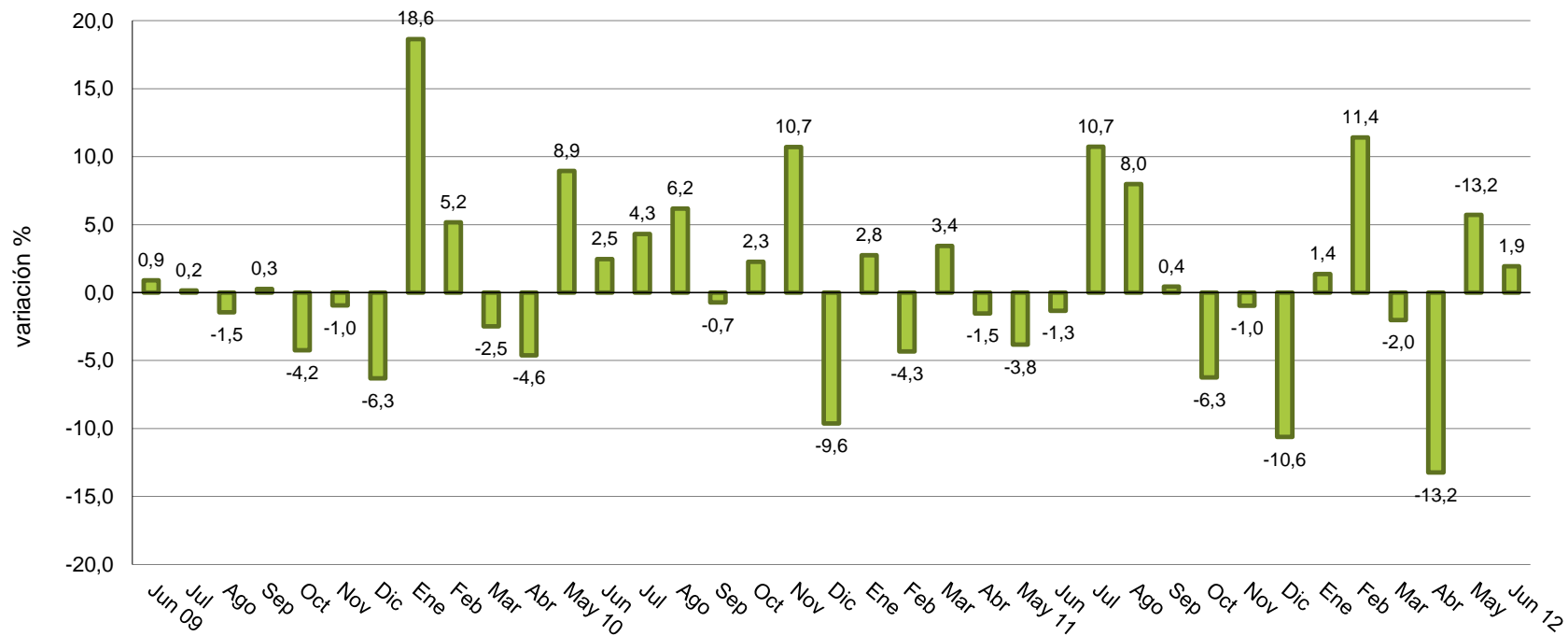
Fuente: elaborado por Odepa con información de la Feria Tattersall de Melipilla.

Gráfico 12
Chile. Precio promedio de novillo vivo a productor en pesos reales sin IVA
(IPC junio 2012)
Enero 2008 - junio 2012



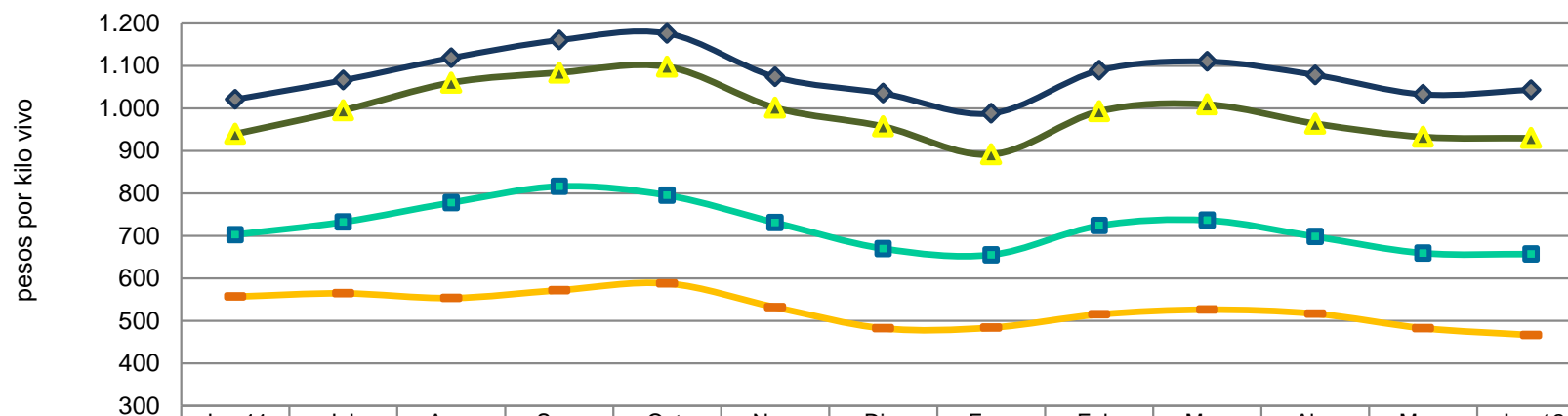
Fuente: elaborado por Odepa con información de la Feria Tattersall de Melipilla.

Gráfico 13
Chile. Variación porcentual del precio real mensual del novillo vivo respecto del mes anterior
(IPC junio 2012)
Junio 2009- junio 2012



Fuente: elaborado por Odepa con información de la Feria Tattersall de Melipilla.

Gráfico 14
Chile. Precio promedio general del ganado bovino para faena en pesos por kilo vivo
Junio 2011 - junio 2012



	Jun 11	Jul	Ago	Sep	Oct	Nov	Dic	Ene	Feb	Mar	Abr	May	Jun 12
◆ Novillo gordo	1.021	1.066	1.118	1.161	1.176	1.074	1.035	988	1.089	1.110	1.078	1.033	1.043
■ Vaca gorda	703	733	778	816	795	731	670	655	724	737	698	659	657
▲ Vaquilla gorda	940	995	1.060	1.084	1.098	1.001	957	892	993	1.009	964	933	930
■ Vaca carnaza	557	565	554	572	588	532	482	484	515	526	517	483	466

Fuente: elaborado por Odepa con información de Afech A.G.

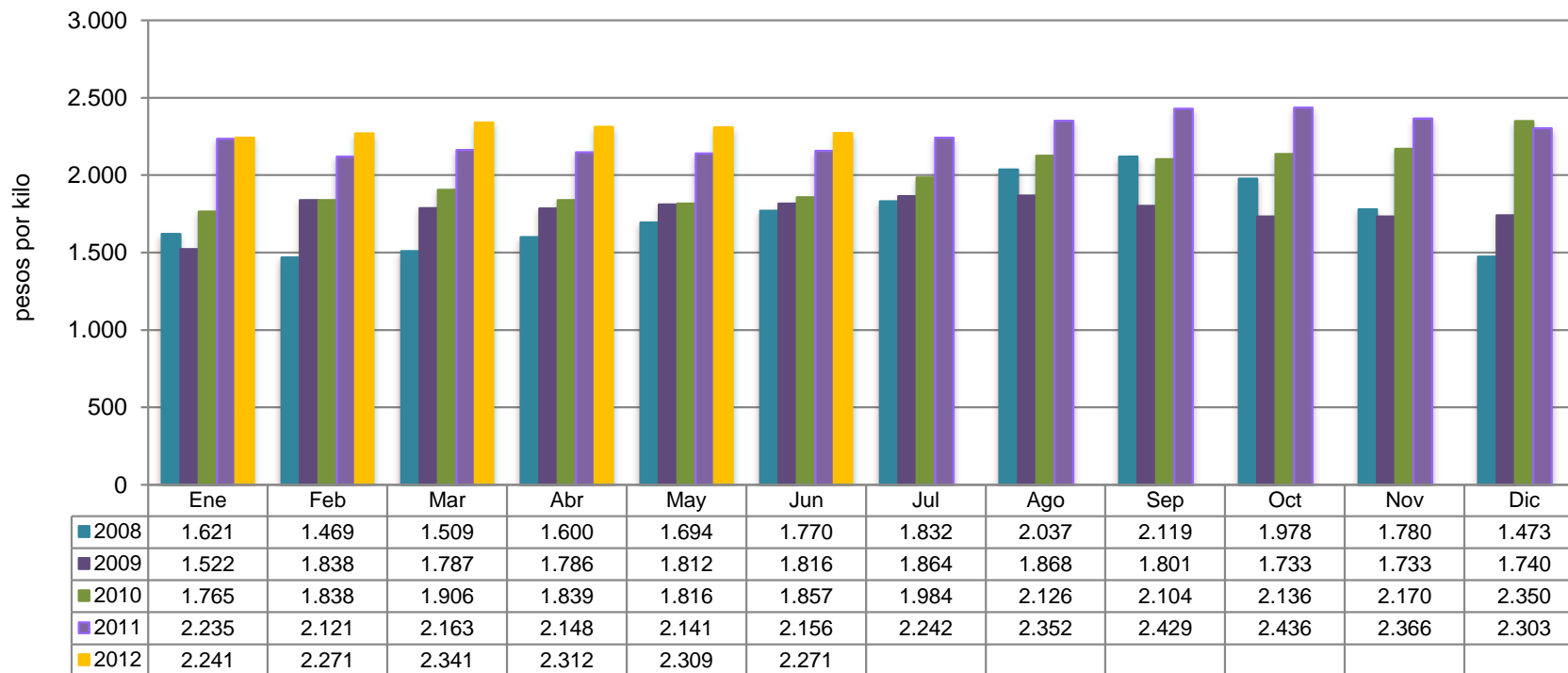
Gráfico 15
Chile. Precio promedio general del ganado bovino para engorda y crianza en pesos por kilo vivo
Junio 2011 - junio 2012



	Jun 11	Jul	Ago	Sep	Oct	Nov	Dic	Ene	Feb	Mar	Abr	May	Jun 12
◆ Terberos	1.178	1.219	1.297	1.315	1.309	1.190	1.109	1.035	1.129	1.176	1.114	1.042	1.035
■ Novillo engorda	1.001	1.027	1.097	1.116	1.131	1.045	978	938	1.015	1.048	1.010	958	907
▲ Vaquilla engorda	935	962	1.040	1.055	1.086	1.006	932	840	918	958	901	839	819
✕ Termeras	1.080	1.105	1.192	1.220	1.246	1.154	1.040	967	1.030	1.083	1.009	933	926

Fuente: elaborado por Odepa con información de Afech A.G.

Gráfico 16
Chile. Evolución mensual del precio real de la carne en vara categoría "V"
Santiago - IPC junio 2012
Enero 2008 - junio 2012



Fuente: Odepa.

Cuadro 7									
Chile. Exportaciones de carne de bovino por destino									
País	Cantidad (toneladas)				Valor (miles de US\$ FOB)				
	2011	Enero - junio		Var. % 12/11	2011	Enero - junio		Var. % 12/11	% part.2012
		2011	2012			2011	2012		
Alemania	1.310	241	426	76,8	14.320	2.644	4.418	67,1	62,3
EE.UU.	668	361	67	-81,4	4.007	2.307	498	-78,4	7,0
Holanda	29	1	53	5200,0	389	74	423	471,6	6,0
Reino Unido	105	18	28	55,6	1.313	351	400	14,0	5,6
Cuba	592	340	69	-79,7	2.134	1.213	254	-79,1	3,6
España	47	25	4	-84,0	1.087	613	178	-71,0	2,5
Japón	51	16	31	93,8	304	94	176	87,2	2,5
Francia	174	0	3		521	0	142		2,0
Israel	622	317	23	-92,7	3.326	1.741	137	-92,1	1,9
Suecia	10	2	3	50,0	431	114	121	6,1	1,7
Subtotal	3.608	1.321	707	-46,5	27.832	9.151	6.747	-26,3	95,1
Otros países	439	115	80	-30,4	2.457	717	345	-51,9	4,9
Total	4.047	1.436	787	-45,2	30.289	9.868	7.092	-28,1	100,0

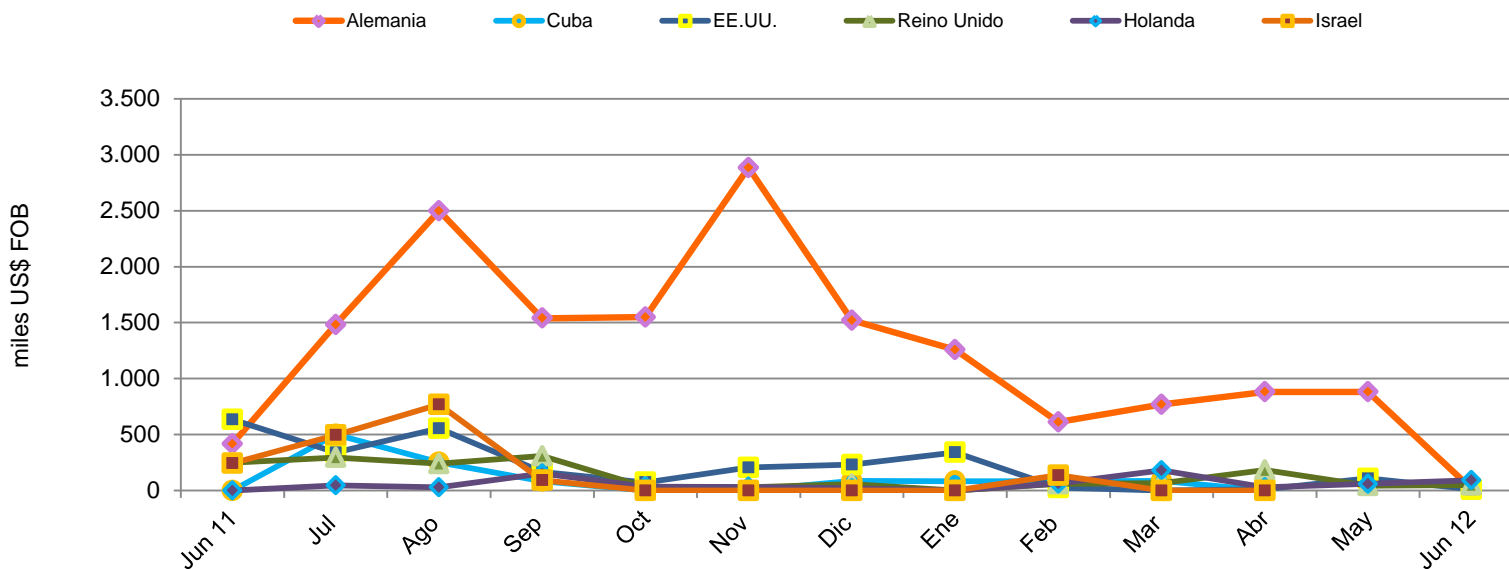
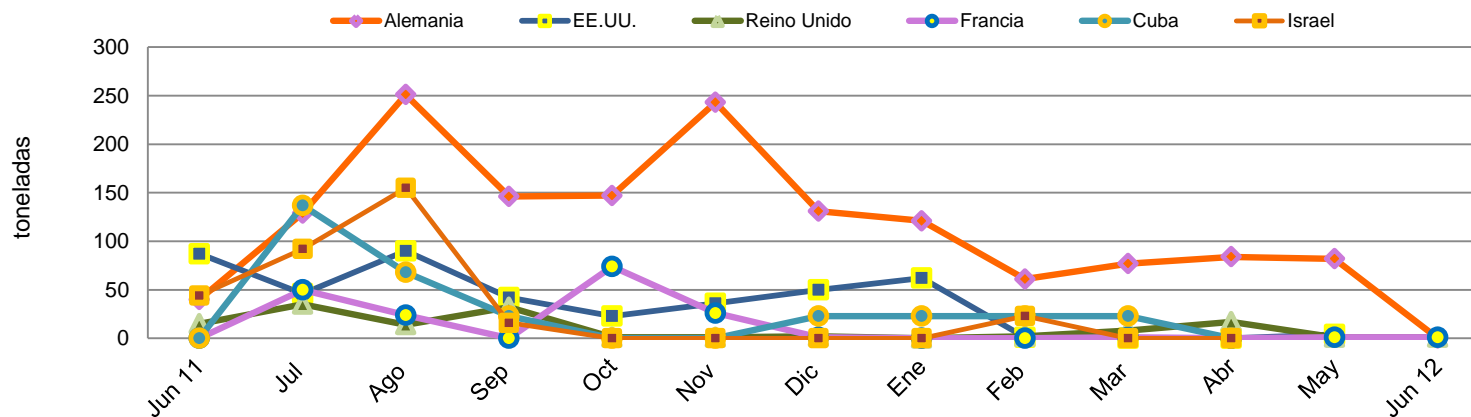
Fuente: elaborado por Odepa con información del Servicio Nacional de Aduanas.
Nota: cifras sujetas a actualizaciones.

Cuadro 8								
Chile. Exportaciones de carne de bovino por producto y destino								
País	Código	Producto	Cantidad (toneladas)			Valor (miles US\$ FOB)		
			2011	Enero - junio		2011	Enero - junio	
				2011	2012		2011	2012
Alemania	02012000	Carne bovina en trozos sin deshuesar, fresca o refrigerada	30,0	8,4	7,3	456,1	105,2	116,3
Bélgica			0,0	0,0	0,0	0,0	0,0	0,6
Brasil			0,3	0,1	0,0	6,3	2,6	0,0
EE.UU.			0,0	0,0	0,0	0,0	0,0	1,8
España			2,5	1,8	0,0	40,8	30,5	0,4
Francia			0,1	0,0	0,5	2,5	0,0	26,7
Grecia			0,0	0,0	0,0	0,0	0,0	0,5
Holanda			0,0	0,0	0,1	0,0	0,0	1,2
Reino Unido			0,5	0,0	0,3	6,2	0,6	3,7
República Checa			0,0	0,0	0,7	0,0	0,0	9,6
Suecia			0,0	0,0	0,7	0,0	0,0	40,6
Subtotal			33,4	10,4	9,7	511,9	138,8	201,5
Alemania	02013000	Carne bovina deshuesada fresca o refrigerada (total)	1.100,2	169,1	379,7	12.277,5	1.970,0	3.906,8
Brasil			5,4	2,2	0,0	246,3	91,0	0,0
Colombia			0,1	0,0	0,0	1,2	0,0	0,0
EE.UU.			31,4	24,7	5,3	431,0	276,1	89,2
España			27,3	15,9	3,8	867,2	490,9	178,0
Francia			1,0	0,0	2,7	35,5	0,0	115,5
Grecia			0,0	0,0	0,1	0,0	0,0	2,5
Holanda			12,4	1,4	7,4	289,1	74,0	171,4
Italia			37,8	0,0	0,0	288,8	0,0	0,0
Japón			13,2	0,0	0,1	78,9	0,0	1,4
Perú			6,0	3,1	1,3	104,4	60,0	14,1
Reino Unido			69,9	18,4	10,3	1.134,4	350,7	277,1
República Checa			0,0	0,0	4,3	0,0	0,0	64,2
Rusia			25,2	0,3	0,0	147,8	14,1	0,0
Suecia	6,1	2,1	1,6	295,9	113,6	77,8		
Suiza	2,0	0,7	0,9	134,4	52,2	75,5		
Subtotal			1.338,0	237,8	417,4	16.332,2	3.492,6	4.973,6
Alemania	02022000	Carne bovina los demás cortes (trozos) sin deshuesar, congeladas	3,9	2,3	0,0	46,2	27,9	0,0
Congo			0,0	0,0	48,0	0,0	0,0	61,0
Dinamarca			6,9	0,0	0,0	101,2	0,0	0,0
EE.UU.			38,4	24,2	0,0	246,1	152,4	0,0
España			1,7	0,6	0,0	22,1	8,0	0,0
Francia			172,6	0,0	0,0	482,8	0,0	0,0
Gabón			24,0	0,0	0,0	33,0	0,0	0,0
Holanda			3,5	0,0	0,2	13,3	0,0	1,5
Israel			381,5	201,1	9,8	2.030,6	1.105,5	59,0
Japón			1,1	0,2	0,8	7,0	1,5	4,9
Liberia			90,3	22,2	0,0	147,7	38,8	0,0
México			0,0	0,0	3,3	0,0	0,0	2,6
Puerto Rico			0,0	0,0	0,0	0,4	0,4	0,0
Reino Unido			0,1	0,0	0,0	0,4	0,0	0,0
Suecia			2,5	0,0	0,2	36,9	0,0	2,4
Terr. Británico en América			0,0	0,0	1,2	0,0	0,0	13,5
Togo	24,0	0,0	0,0	39,5	0,0	0,0		
Subtotal			750,6	250,7	63,5	3.207,2	1.334,5	144,9
Alemania	02023000	Carne bovina deshuesada congelada (total)	176,3	61,5	39,5	1.539,9	540,6	394,6
Costa Rica			10,0	5,0	5,0	50,0	23,4	28,6
Cuba			591,6	340,4	68,7	2.133,7	1.213,4	253,9
Dinamarca			4,2	0,0	0,0	22,9	0,0	0,0
EE.UU.			598,5	312,5	62,0	3.329,6	1.878,3	407,4
España			16,0	6,3	0,0	156,6	83,7	0,0
Holanda			13,4	0,0	45,0	86,9	0,0	248,8
Hong Kong			29,8	1,9	5,9	96,3	4,5	13,1
Israel			240,6	116,3	12,9	1.294,9	635,9	77,6
Italia			61,8	24,4	0,0	510,8	203,7	0,0
Japón			37,2	15,5	30,3	218,4	92,9	169,3
Malta			10,4	0,0	0,0	72,3	0,0	0,0
México			40,7	0,0	7,3	159,1	0,0	31,6
Perú			0,8	0,5	0,0	3,0	1,9	0,0
Puerto Rico			3,4	2,2	0,0	15,0	10,2	0,0
Reino Unido			34,2	0,0	17,7	172,0	0,0	119,1
República Checa			0,2	0,0	0,0	2,9	0,0	0,0
Rusia			47,6	47,6	0,0	173,5	173,5	0,0
Suecia			1,5	0,0	0,0	98,5	0,0	0,0
Terr. Británico en América	6,3	2,8	1,6	100,8	40,6	28,4		
Subtotal			1.924,4	936,7	296,0	10.237,1	4.902,6	1.772,4
Total general			4.046,5	1.435,6	786,5	30.288,5	9.868,5	7.092,4

Fuente: elaborado por Odepa con información del Servicio Nacional de Aduanas.

Nota: cifras sujetas a actualizaciones.

Gráfico 17
Chile. Evolución mensual de las exportaciones de carne de bovino en los seis principales destinos
Cantidad (toneladas) y valor (miles de US\$ FOB)
Junio 2011 - junio 2012



Fuente: elaborado por Odepa con información del Servicio Nacional de Aduanas.

Cuadro 9								
Chile. Exportaciones de subproductos bovinos por tipo y destino								
País	Código	Producto	Cantidad (toneladas)			Valor (miles US\$ FOB)		
			2011	Enero - junio		2011	Enero - junio	
				2011	2012		2011	2012
Colombia	02061000	Despojos comestibles de la especie bovina, frescos o refrigerados	0,0	0,0	0,0	0,0	0,0	0,0
Subtotal			0,0	0,0	0,0	0,0	0,0	0,0
China	02062100	Despojos comestibles lenguas de bovinos congeladas	0,0	0,0	2,0	0,0	0,0	6,1
Hong Kong			8,9	0,6	2,3	27,2	1,6	6,2
Japón			375,3	178,9	182,3	3.023,1	1.457,4	1.471,2
México			3,7	0,0	0,0	7,5	0,0	0,0
Terr. Británico en América			0,1	0,0	0,2	1,3	0,0	1,5
Subtotal			388,0	179,4	186,7	3.059,0	1.458,9	1.485,0
Colombia	02062200	Despojos comestibles hígados de bovinos congelados	0,2	0,2	0,0	0,1	0,1	0,0
México			0,0	0,0	1,2	0,0	0,0	1,1
Terr. Británico en América			0,1	0,0	0,1	0,3	0,0	0,3
Subtotal			0,3	0,2	1,3	0,5	0,1	1,4
Alemania	02062900	Los demás despojos comestibles de bovinos, congelados	0,5	0,2	0,0	2,4	1,6	0,0
China			36,4	14,9	0,0	85,5	33,3	0,0
EE.UU.			9,0	6,4	0,0	15,5	11,1	0,0
España			0,1	0,1	0,0	0,2	0,2	0,0
Holanda			0,0	0,0	1,6	0,0	0,0	5,7
Hong Kong			154,9	101,3	84,4	303,5	185,1	192,3
Japón			135,9	55,5	58,3	404,4	162,1	222,7
México			266,9	196,3	47,2	313,9	197,8	67,5
Perú			76,9	47,4	36,0	84,9	48,4	48,8
Puerto Rico			1,4	1,3	0,0	6,8	6,2	0,0
Terr. Británico en América			0,3	0,0	0,3	1,5	0,0	1,2
Subtotal			682,3	423,5	227,8	1.218,6	645,7	538,3
Australia	02102000	Carnes de bovinos, saladas o en salmuera, secas o ahumadas	1,4	1,4	0,0	8,0	8,0	0,2
EE.UU.			0,0	0,0	1,6	0,0	0,0	23,7
Japón			0,2	0,0	0,0	2,5	0,0	0,0
Subtotal			1,6	1,4	1,7	10,5	8,0	23,9
Colombia	16025000	Las demás preparaciones de bovinos, incluidas las mezclas	1.137,8	554,9	402,5	5.650,6	2.641,5	2.137,0
Ecuador			498,3	188,2	332,1	2.512,5	917,6	1.713,1
EE.UU.			91,6	29,5	0,0	550,0	202,8	0,0
España			0,0	0,0	0,8	0,0	0,0	11,1
Francia			0,0	0,0	0,0	0,0	0,0	0,0
Holanda			0,0	0,0	0,0	0,0	0,0	0,0
Japón			1,7	0,0	2,4	5,7	0,0	9,3
Puerto Rico			57,5	27,4	0,0	241,5	115,0	0,0
Subtotal			1.786,9	800,1	737,8	8.960,2	3.876,8	3.870,6
Total general			2.859,1	1.404,7	1.155,3	13.248,9	5.989,7	5.919,1

Fuente: elaborado por Odepa con información del Servicio Nacional de Aduanas.

Nota: cifras sujetas a actualizaciones.

Cuadro 10								
Chile. Exportaciones de cueros por producto y destino								
País	Código	Producto	Cantidad (toneladas)			Valor (miles US\$ FOB)		
			2011	Enero - junio		2011	Enero - junio	
				2011	2012		2011	2012
Argentina	41012000	Cueros y pieles enteras, en bruto, de bovinos y equinos hasta 8 kg secas, 10 kg para salados secos y 16 kg para los frescos, salados verdes (húmedos) o conservados de otro modo	56,0	56,0	0,0	82,6	82,6	0,0
Subtotal			56,0	56,0	0,0	82,6	82,6	0,0
Argentina	41015000	Cueros y pieles enteras, en bruto, de bovinos y equinos de peso unitario > a 16 kg	19,4	19,4	0,0	22,0	22,0	0,0
China			268,0	225,1	262,2	494,8	407,3	435,3
EE.UU.			20,0	20,0	0,0	35,1	35,1	0,0
Holanda			50,0	0,0	0,0	87,7	0,0	0,0
Hong Kong			669,1	511,2	156,0	1.078,3	805,4	265,1
India			19,4	19,4	0,0	30,7	30,7	0,0
Italia			466,1	264,3	94,7	822,1	455,8	145,8
México			437,4	198,4	302,7	741,2	309,6	497,5
Portugal			19,1	19,1	0,0	31,7	31,7	0,0
Tailandia			271,5	246,9	172,7	429,6	392,7	352,2
Taiwán			39,2	19,9	167,4	41,5	21,1	247,0
Turquía			136,1	76,3	0,0	254,0	132,9	0,0
Uruguay			0,0	0,0	24,5	0,0	0,0	45,3
Vietnam			201,0	161,9	96,3	363,1	289,5	157,5
Subtotal			2.616,3	1.781,8	1.276,6	4.431,8	2.933,7	2.145,8
Argentina	41041100	Cueros y pieles curtidos de bovinos o equinos, en estado húmedo (incluido el wet blue), plena flor sin dividir; divididos con la flor	380,0	380,0	0,0	1.367,3	1.367,3	0,0
China			927,7	558,7	743,8	1.581,7	848,1	2.045,5
Colombia			4,5	0,3	0,0	89,6	7,6	0,0
España			330,5	178,6	114,0	734,0	386,6	322,4
Holanda			18,5	18,5	0,0	117,9	117,9	0,0
Hong Kong			1.077,4	224,3	1.483,1	2.947,1	464,8	4.562,9
India			60,1	19,0	0,0	154,0	51,9	0,0
Indonesia			0,0	0,0	19,6	0,0	0,0	44,6
Irán			23,0	0,0	0,0	78,0	0,0	0,0
Italia			781,8	448,2	522,3	2.821,9	1.465,0	1.949,3
México			308,6	214,4	19,5	793,6	526,0	55,0
Perú			0,0	0,0	29,9	0,0	0,0	142,9
Portugal			85,0	51,6	119,3	422,3	340,6	677,6
Tailandia			76,4	57,6	0,0	226,0	168,0	0,0
Taiwán			38,2	38,2	0,0	45,6	45,6	0,0
Turquía			145,6	145,6	0,0	778,8	778,8	0,0
Vietnam	22,8	0,0	226,0	128,2	0,0	674,1		
Subtotal			4.280,1	2.335,2	3.277,4	12.286,1	6.568,2	10.474,2
Argentina	41041900	Los demás cueros y pieles curtidos de bovinos o equinos, en estado húmedo (incluido el wet blue)	23,0	23,0	0,0	78,9	78,9	0,0
Bolivia			2,5	0,0	0,0	36,3	0,0	0,0
China			139,4	51,5	88,9	233,2	71,2	128,5
Colombia			0,0	0,0	1,1	0,0	0,0	7,9
Hong Kong			53,3	33,9	18,9	104,5	41,4	27,0
México			76,3	0,0	0,0	259,1	0,0	0,0
Portugal			18,7	0,0	0,0	58,5	0,0	0,0
Subtotal			313,1	108,4	108,9	770,6	191,6	163,5
Total general			7.265,5	4.281,4	4.662,9	17.571,1	9.776,1	12.783,5

Fuente: elaborado por Odepa con información del Servicio Nacional de Aduanas.

Nota: cifras sujetas a actualizaciones.

Cuadro 11

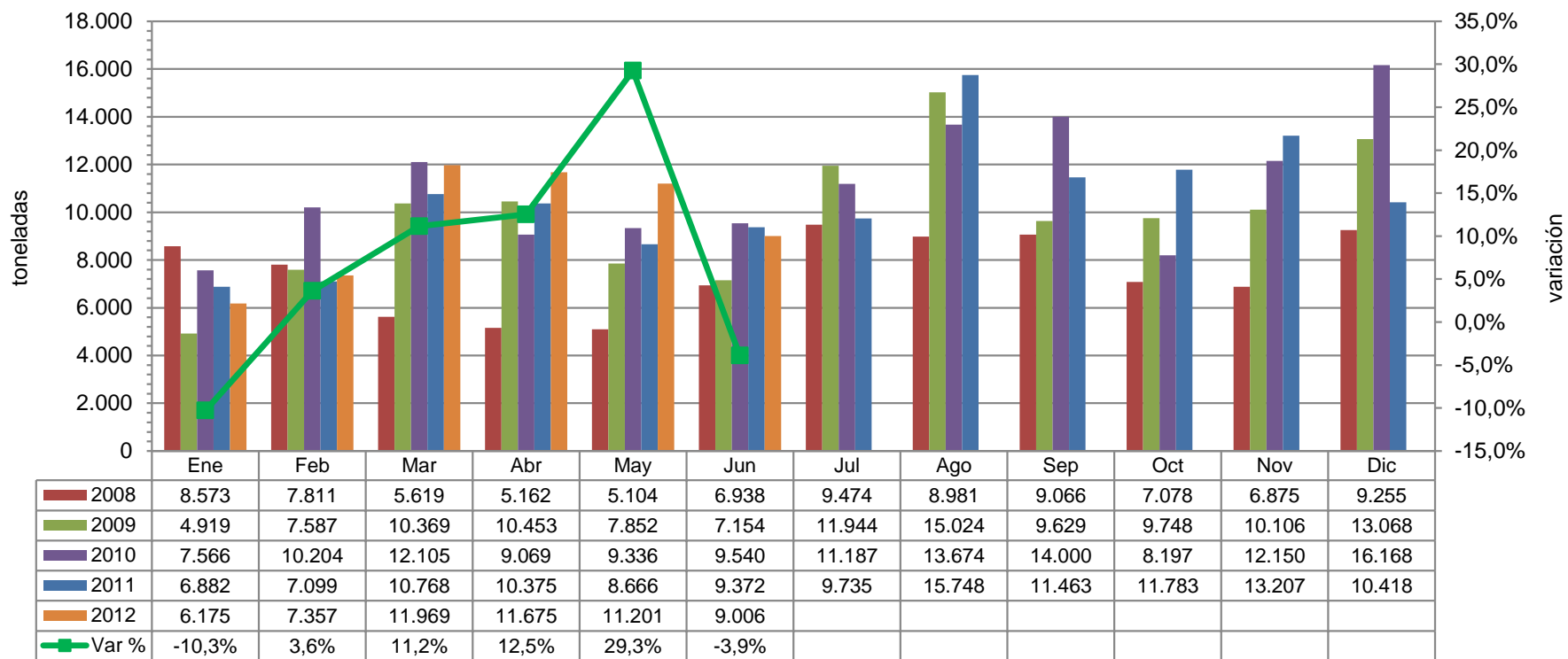
Chile. Importaciones de carne de bovino por origen

País	Cantidad (toneladas)				Valor (miles de US\$ CIF)				
	2011	Enero - junio		Var. % 12/11	2011	Enero - junio		Var. % 12/11	% part.2012
		2011	2012			2011	2012		
Brasil	33.745	7.804	27.522	252,7	209.022	45.599	171.742	276,6	47,5
Argentina	21.276	7.928	12.261	54,7	134.385	47.513	78.107	64,4	21,6
Australia	13.304	3.950	7.453	88,7	84.177	24.628	48.898	98,5	13,5
Uruguay	9.622	3.646	6.768	85,6	57.432	19.922	41.511	108,4	11,5
EE.UU.	3.166	783	3.381	331,8	19.136	4.777	21.279	345,4	5,9
Paraguay	44.402	29.051	0		274.919	180.422	0		0,0
Subtotal	125.515	53.162	57.385	7,9	779.071	322.861	361.537	12,0	100,0
Otros países	1	-1	-1		0	-1	0		0,0
Total	125.516	53.161	57.384	7,9	779.071	322.860	361.537	12,0	100,0

Fuente: elaborado por Odepa con información del Servicio Nacional de Aduanas.

Nota: cifras sujetas a actualizaciones.

Gráfico 18
Chile. Importaciones mensuales de carne de bovino en toneladas
Enero 2008 - mayo 2012



Fuente: elaborado por Odepa con datos del Servicio Nacional de Aduanas.
 Nota: cifras sujetas a actualizaciones.

Cuadro 12								
Chile. Importaciones de carne de bovino por producto y origen								
País	Código	Producto	Cantidad (toneladas)			Valor (miles US\$ CIF)		
			2011	Enero - junio		2011	Enero - junio	
				2011	2012		2011	2012
Australia	02011000	Carne bovina en canales o medias canales, fresca o refrigerada	0,0	0,0	4,3	0,0	0,0	26,0
Subtotal			0,0	0,0	4,3	0,0	0,0	26,0
Australia EE.UU.	02012000	Carne bovina en trozos sin deshuesar, fresca o refrigerada	32,7 130,5	5,9 0,0	89,7 753,4	200,3 736,8	44,0 0,0	591,5 4.344,9
Subtotal			163,2	5,9	843,1	937,1	44,0	4.936,5
Argentina	02013000	Carne bovina deshuesada fresca o refrigerada (total)	21.055,8	7.707,8	12.193,4	133.139,8	46.268,1	77.828,5
Australia			12.620,5	3.842,1	7.076,8	80.278,1	24.003,3	46.628,3
Brasil			32.025,6	7.560,0	26.106,4	202.815,4	44.539,8	165.186,6
EE.UU.			2.911,5	756,3	2.402,5	17.620,4	4.599,5	14.896,2
Paraguay			43.316,1	28.606,7	0,0	270.495,3	178.516,4	0,0
Uruguay			7.541,5	2.348,0	5.965,4	48.187,2	14.002,6	37.725,9
Subtotal			119.471,0	50.820,8	53.744,5	752.536,3	311.929,7	342.265,6
Australia EE.UU.	02022000	Carne bovina los demás cortes (trozos) sin deshuesar, congeladas	3,9 6,7	0,0 0,0	5,9 17,2	31,1 81,9	0,0 0,0	47,3 119,3
Subtotal			10,6	0,0	23,1	113,0	0,0	166,7
Alemania	02023000	Carne bovina deshuesada congelada (total)	0,0	0,0	0,0	0,1	0,0	0,0
Argentina			220,0	220,0	67,3	1.244,7	1.244,7	278,0
Australia			647,2	101,7	275,9	3.667,2	580,6	1.605,1
Brasil			1.719,9	243,6	1.415,8	6.206,7	1.059,0	6.555,0
EE.UU.			117,0	26,8	207,6	696,6	177,9	1.918,5
Paraguay			1.086,4	444,2	0,0	4.424,1	1.905,3	0,0
Uruguay	2.080,4	1.298,0	802,1	9.244,9	5.919,2	3.785,3		
Subtotal			5.870,9	2.334,3	2.768,6	25.484,2	10.886,7	14.142,0
Total general			125.515,7	53.161,0	57.383,7	779.070,6	322.860,4	361.536,7

Fuente: elaborado por Odepa con información del Servicio Nacional de Aduanas.

Nota: cifras sujetas a actualizaciones.

Cuadro 13
Chile. Importaciones de subproductos bovinos por tipo y origen

País	Código	Producto	Cantidad (toneladas)			Valor (miles US\$ CIF)		
			2011	Enero - junio		2011	Enero - junio	
				2011	2012		2011	2012
EE.UU.	02061000	Despojos comestibles de la especie bovina, frescos o refrigerados	9,2	3,4	2,2	94,7	36,4	25,6
Subtotal			9,2	3,4	2,2	94,7	36,4	25,6
EE.UU.	02062100	Despojos comestibles lenguas de bovinos congeladas	1,6	0,0	23,9	9,8	0,0	165,1
Subtotal			1,6	0,0	23,9	9,8	0,0	165,1
Australia	02062200	Despojos comestibles hígados de bovinos congelados	467,3	302,4	195,8	820,2	528,0	339,0
EE.UU.			57,0	0,0	471,5	98,5	0,0	677,4
Nueva Zelanda			193,3	146,1	0,0	368,1	263,1	0,0
Subtotal			717,6	448,5	667,4	1.286,8	791,1	1.016,4
Australia	02062900	Los demás despojos comestibles de bovinos, congelados	43,0	43,0	0,0	87,3	87,3	0,0
EE.UU.			202,4	21,8	405,9	384,5	31,4	805,8
Nueva Zelanda			12,0	0,0	0,0	18,3	0,0	0,0
Paraguay			68,0	44,0	0,0	185,5	116,9	0,0
Subtotal			325,4	108,8	405,9	675,6	235,6	805,8
Brasil	02102000	Carne de bovinos, saladas o en salmuera, secas o ahumadas	0,0	0,0	0,0	0,0	0,0	0,0
Canadá			0,0	0,0	0,0	0,1	0,1	0,0
Francia			0,0	0,0	0,0	0,1	0,0	0,1
Taiwán			0,0	0,0	0,1	0,0	0,0	0,0
Subtotal			0,0	0,0	0,1	0,2	0,1	0,1
Argentina	16025000	Las demás preparaciones de bovinos, incluidas las mezclas	56,0	33,0	0,0	289,2	170,6	0,0
Brasil			1.137,0	714,9	1.026,1	8.005,8	5.123,2	6.763,4
China			0,0	0,0	0,0	0,3	0,3	0,8
Colombia			21,7	21,7	1,6	98,3	98,3	10,4
EE.UU.			27,0	0,0	13,2	114,3	0,4	55,5
España			1,9	1,9	0,0	2,2	2,2	0,0
Estonia			0,0	0,0	0,0	0,0	0,0	0,0
Francia			0,0	0,0	0,0	0,1	0,0	0,0
Paraguay			49,5	0,0	0,0	148,7	0,0	0,0
Uruguay			621,8	326,0	229,2	2.947,1	1.533,7	1.100,2
Subtotal			1.914,9	1.097,6	1.270,1	11.605,9	6.928,8	7.930,2
Total general			2.968,7	1.658,3	2.369,6	13.672,9	7.991,9	9.943,2

Fuente: elaborado por Odepa con información del Servicio Nacional de Aduanas.

Nota: cifras sujetas a actualizaciones.

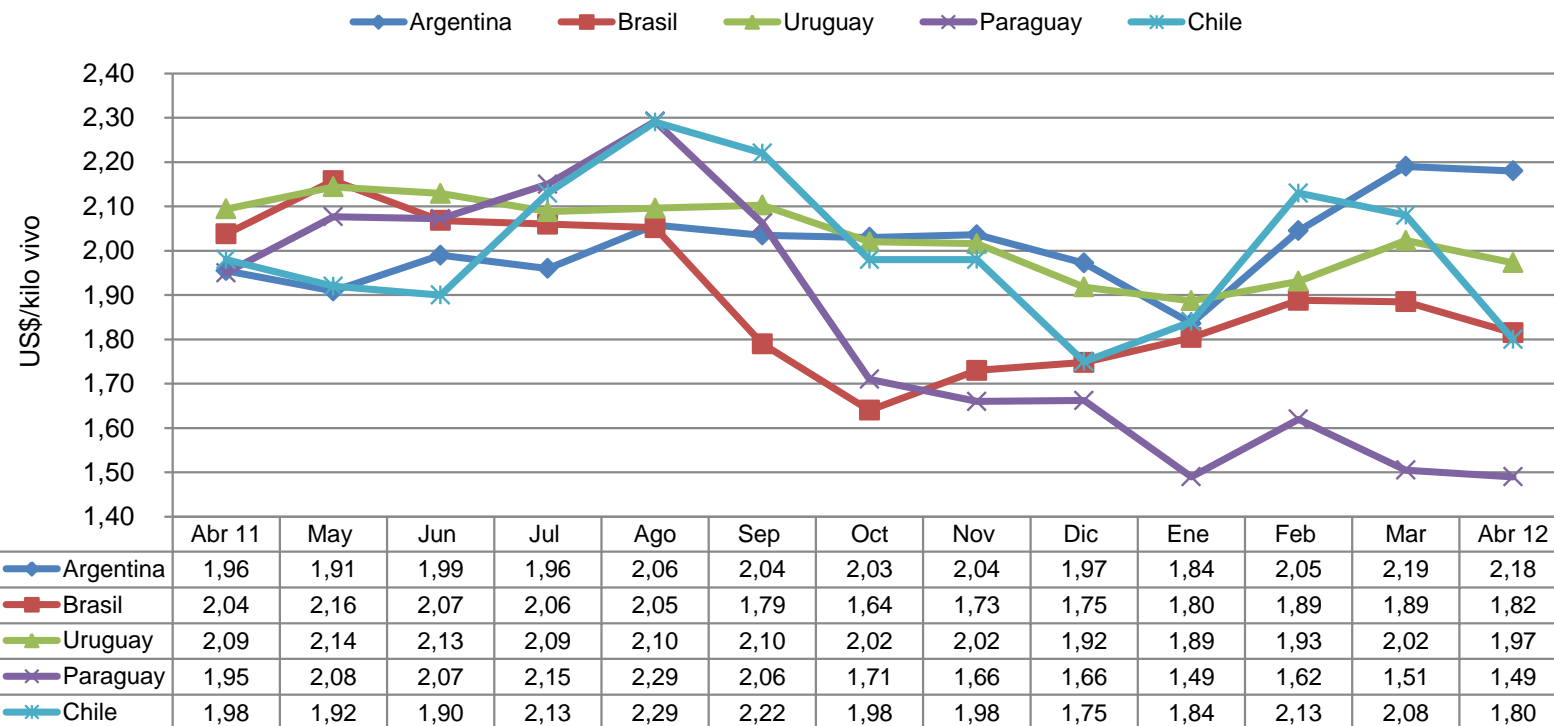
Cuadro 14
Chile. Importaciones de cueros por tipo y origen

País	Código	Producto	Cantidad (toneladas)			Valor (miles US\$ CIF)		
			2011	Enero - junio		2011	Enero - junio	
				2011	2012		2011	2012
EE.UU.	41012000	Cueros y pieles enteras, en bruto, de bovinos y equinos hasta 8 kg secos, 10 kg para salados secos y 16 kg para los frescos, salados verdes (húmedos) o conservados de otro modo	0,0	0,0	0,0	0,0	0,0	0,2
Subtotal			0,0	0,0	0,0	0,0	0,0	0,2
Ecuador	41015000	Cueros y pieles enteras, en bruto, de bovinos y equinos de peso unitario > a 16 kg	0,0	0,0	2,2	0,0	0,0	42,9
Subtotal			0,0	0,0	2,2	0,0	0,0	42,9
Australia	41041100	Cueros y pieles curtidos de bovinos o equinos, en estado húmedo (incluido el wet blue), plena flor sin dividir; divididos con la flor	47,3	9,5	0,0	411,8	92,1	0,0
Bolivia			24,8	2,9	21,7	131,8	15,6	59,0
Brasil			151,3	64,8	124,6	803,1	362,2	732,7
Colombia			58,9	21,0	0,0	266,9	140,6	0,0
Holanda			0,0	0,0	0,0	0,2	0,0	0,0
Paraguay			219,6	188,8	0,0	849,6	710,6	0,0
Uruguay			0,0	0,0	27,1	0,0	0,0	33,0
Subtotal			502,0	287,1	173,4	2.463,3	1.321,1	824,7
Argentina	41041900	Los demás cueros y pieles curtidos de bovinos o equinos, en estado húmedo (incluido el wet blue)	8,7	0,0	3,0	250,5	0,0	91,6
Bolivia			198,9	142,4	51,7	461,2	311,6	117,9
Brasil			0,0	0,0	0,0	0,0	0,0	0,0
India			0,5	0,5	0,0	4,1	4,1	0,0
Paraguay			24,5	10,5	2,1	153,9	59,5	45,4
Perú			16,1	0,0	0,0	78,5	0,0	0,0
Uruguay			1,9	0,0	0,0	51,2	0,0	0,0
Subtotal			250,6	153,3	56,8	999,4	375,2	254,9
Total general			752,6	312,3	201,4	3.462,7	1.097,9	981,4

Fuente: elaborado por Odepa con información del Servicio Nacional de Aduanas.

Nota: cifras sujetas a actualizaciones.

Gráfico 19
Chile. Precios mensuales del novillo vivo en países del Mercosur y Chile (en US\$/kg)
Abril 2011 - abril 2012



Fuente: elaborado por Odepa con información del Área de Mercados Ganaderos, SAGPyA, Argentina.

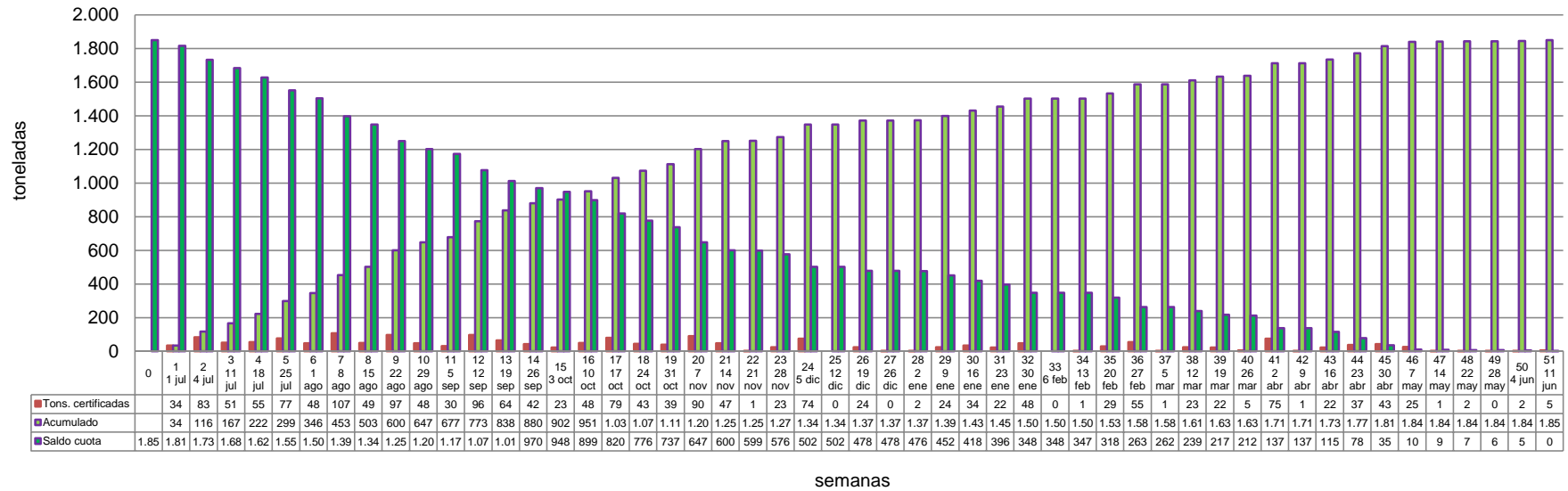
Cuadro 15
Chile. Disponibilidad aparente de carnes por habitante (kilos)
Período 2000-2011

Año	Bovino	Ovino	Porcino	Aves	Otras	Total
2000	23,1	0,5	16,3	27,3	0,6	67,7
2001	22,1	0,4	17,9	29,4	0,7	70,5
2002	22,1	0,4	19,4	27,6	0,7	70,2
2003	23,1	0,3	19,1	27,7	0,6	70,8
2004	23,9	0,3	18,3	30,6	0,6	73,7
2005	24,6	0,2	19,3	30,3	0,5	75,0
2006	21,7	0,3	22,5	33,9	0,6	79,0
2007	23,5	0,3	23,5	33,2	0,5	81,0
2008	22,0	0,4	25,0	33,3	0,5	81,2
2009	22,5	0,3	24,0	31,9	0,4	79,1
2010	23,6	0,2	24,4	33,3	0,4	81,9
2011	21,7	0,3	25,6	36,7	0,5	84,7

Nota: otras carnes comprende equino y caprino. La estimación no considera cambios de *stock*, por lo cual las cifras de disponibilidad aparente son sólo aproximadas. Corresponden a kilos netos, con o sin hueso, salvo en el caso de la carne bovina, en que se ha efectuado la equivalencia a carne en vara.

Fuente: elaborado por Odepa con información del Servicio Nacional de Aduanas e INE.

Gráfico 20
Cuota carne bovina a la Unión Europea
Certificados de autenticidad entregados a partir de julio 2011
Cantidad en toneladas



Fuente: elaborado por Odepa con información de Faenacar.