



## Boletín carne bovina: tendencias de producción, precios y comercio exterior

Información a octubre 2011 para beneficio y producción  
Información a noviembre 2011 para precios y comercio exterior

**Boletín carne bovina: tendencias de producción, precios y comercio exterior  
Diciembre 2011**

**Verónica Echávarri, Ivonne López, Raúl Amunátegui y Tomás De la fuente**

Publicación de la Oficina de Estudios y Políticas Agrarias (Odepa)  
del Ministerio de Agricultura, Gobierno de Chile

**Director y Representante Legal**

Gustavo Rojas Le-Bert

**Se puede reproducir total o parcialmente citando la fuente**

Teatinos 40, piso 8. Santiago, Chile

Teléfono : (56- 2) 3973000

Fax : (56- 2) 3973111

[www.odepa.gob.cl](http://www.odepa.gob.cl)



## Contenido

Introducción

[4](#)

<b>Cuadro</b>	<b>Descripción</b>	<b>Página</b>
1	Resumen de indicadores del sector carne	<a href="#">6</a>
2	Beneficio de ganado en mataderos en número de cabezas	<a href="#">7</a>
3	Beneficio de ganado en mataderos en toneladas de carne en vara	<a href="#">8</a>
4	Beneficio de bovinos en mataderos en número de cabezas	<a href="#">11</a>
5	Beneficio de bovinos en mataderos en toneladas de carne en vara	<a href="#">12</a>
6	Distribución regional del beneficio de ganado bovino en número de cabezas	<a href="#">20</a>
7	Exportaciones de carne de bovino por destino	<a href="#">28</a>
8	Exportaciones de carne de bovino por producto y destino	<a href="#">29</a>
9	Exportaciones de subproductos bovinos por destino	<a href="#">31</a>
10	Exportaciones de cueros por producto y destino	<a href="#">32</a>
11	Importaciones de carne de bovino por origen	<a href="#">33</a>
12	Importaciones de carne de bovino por producto y origen	<a href="#">35</a>
13	Importaciones de subproductos bovinos por tipo y origen	<a href="#">36</a>
14	Importaciones de cueros por tipo y origen	<a href="#">37</a>
15	Chile. Disponibilidad aparente de carnes por habitante	<a href="#">39</a>

<b>Gráfico</b>	<b>Descripción</b>	<b>Página</b>
1	Beneficio de ganado en número de cabezas	<a href="#">9</a>
2	Beneficio de ganado en toneladas de carne en vara	<a href="#">10</a>
3	Producción mensual de carne bovina en toneladas en vara - Oct 2009 - Oct 2011	<a href="#">13</a>
4	Producción mensual de carne bovina en toneladas en vara - Oct 2010 - Oct 2011	<a href="#">14</a>
5	Beneficio de ganado bovino por categoría en número de cabezas	<a href="#">15</a>
6	Beneficio de ganado bovino por categoría en toneladas	<a href="#">16</a>
7	Beneficio de ganado bovino en vara - Peso promedio en kilos por categoría	<a href="#">17</a>
8	Beneficio de novillos en número de cabezas	<a href="#">18</a>
9	Beneficio de vacas y vaquillas en número de cabezas	<a href="#">19</a>
10	Distribución regional del beneficio de ganado bovino en número de cabezas	<a href="#">21</a>
11	Precio promedio del novillo vivo a productor en pesos nominales sin IVA	<a href="#">22</a>
12	Precio promedio de novillo vivo a productor en pesos reales sin IVA	<a href="#">23</a>
13	Variación porcentual del precio real mensual del novillo vivo respecto del mes anterior	<a href="#">24</a>
14	Precio promedio general del ganado bovino para faena en pesos por kilo vivo	<a href="#">25</a>
15	Precio promedio general del ganado bovino para engorda y crianza en pesos por kilo vivo	<a href="#">26</a>
16	Evolución mensual del precio real de la carne en vara categoría "V"	<a href="#">27</a>
17	Evolución mensual de las exportaciones de carne de bovino - seis principales destinos	<a href="#">30</a>
18	Importaciones mensuales de carne bovina en toneladas	<a href="#">34</a>
19	Precios mensuales del novillo vivo en países del Mercosur y Chile	<a href="#">38</a>
20	Cuota carne bovina a la Unión Europea	<a href="#">40</a>

## Introducción

La producción de carne bovina mantiene la tendencia negativa que ha presentado durante el año 2011, acumulando una baja de 10,6% en comparación con el período enero-octubre de 2011. Sin embargo, durante el mes de octubre esta baja es menos pronunciada que en los meses anteriores y llega a sólo 5,2%. La menor producción es concordante con la reducción en el número de animales faenados, aunque no en la misma magnitud, ya que el peso promedio de los bovinos durante los diez meses de 2011 es 6,2 kilos superior al alcanzado en 2010. Las regiones de Bío Bío y la Araucanía mejoran su participación en los animales faenados durante los meses de septiembre y octubre, llegando durante este último mes a 17% y 20%, respectivamente. La Región Metropolitana cede participación en la faena (19%), que continúa liderada por el conglomerado de Los Ríos y Los Lagos (30% en octubre).

En lo que respecta a precios, siguen muy alentadores para la industria bovina, ya que el promedio acumulado en pesos nominales alcanzó \$ 968 por kilo vivo de novillo hasta noviembre de 2011. Estos precios no se habían registrado al menos en los últimos seis años. Debe hacerse notar que, por primera vez en el año, en el mes de noviembre el precio medio de la carne de cada una de las categorías bovinas fue inferior al de igual mes del año anterior. Es probable que en diciembre se mantenga la tendencia a una baja en el precio, originada en un aumento en el número de novillos que se encuentran listos para ser faenados. Dentro del ciclo de producción suele darse esta tendencia, debido a que en primavera se logran mayores ganancias de peso por la abundancia de los pastos, pero con la llegada del verano se produce lo contrario, por la falta de lluvias. Según la feria Tattersall de Melipilla, en el mes de septiembre se registró el precio más alto de 2011, llegando a \$ 1.073,6 (precio promedio de novillo vivo a productor en pesos nominales sin IVA).

En cuanto al comercio exterior, se puede destacar que las exportaciones han experimentado una baja considerable en los volúmenes (-16,2%) respecto al período enero-noviembre de 2010. Esta baja se explica en parte por la disminución de envíos a EE.UU. (668 toneladas, equivalente a 51,9%). Esto se debe a la presencia de buenos precios a nivel nacional, que hacen priorizar el mercado nacional en desmedro de la exportación. Otro caso particular es Europa, que también da la opción de exportar libre de aranceles, pero con una cuota restringida. Los buenos precios que ofrece el mercado europeo hacen que las exportaciones a este continente seguirán muy activas, por lo menos hasta el cumplimiento de la cuota.

Respecto a importaciones de carne bovina, el mercado nacional se sigue reorganizando tras la suspensión de la entrada de carne desde Paraguay, mercado que seguirá cerrado hasta que se logre demostrar que el país solucionó de manera definitiva el foco de fiebre aftosa. En la actualidad el mercado se observa menos concentrado que cuando existía la posibilidad de importar carne desde Paraguay. Las importaciones totales de 2011, en términos de volumen, se han mantenido relativamente constantes (con una leve baja de 1,5%) en comparación con el mismo período de 2010. La disminución en la participación de Paraguay se ha amortiguado con los aportes provenientes de Brasil, Australia, Argentina y EE.UU., que han tenido alzas muy marcadas con respecto al año anterior (85,4%, 276,5%, 21,9% y 243%, respectivamente). Respecto a los valores de importación, se puede destacar que en el total nacional existe un aumento promedio de 19,9%, comparándolos con el período enero-noviembre de 2010. Esto corresponde a la tendencia general de los precios en el mercado internacional durante el año 2011. En los últimos dos meses el precio medio de las importaciones nacionales se observa estabilizado en US\$ 6,6 por kilo, que es el máximo alcanzado en el año.

La producción de carne de ave en Chile en el período enero-octubre de 2011 llegó a 535.261 toneladas, lo que representa un aumento de 10,3% con respecto a igual período del año anterior. Esta fuerte alza se debe principalmente al aumento sostenido en los volúmenes de producción mensual que se presentó durante los primeros cinco meses de 2011, equivalente a 21% más que en ese mismo período de 2010. Es importante recordar que se está comparando con una producción que se vio afectada por el terremoto de 2010. Los únicos meses que presentan una disminución en 2011 en comparación con sus iguales del año 2010 son junio y julio (-4% y -11%, respectivamente). Esta disminución en los volúmenes de producción de junio y julio se debió a una baja específica en la producción de pollos broiler, ya que en pavos fue menos marcada.

La producción de carne de cerdo para 2011 alcanza 438.419 toneladas hasta octubre, lo que significa un alza de 6,14% respecto al mismo período de 2010, registrándose aumentos en los volúmenes de producción en todos los meses del año. Esta tendencia debería seguir, debido a la consolidación de megaproyectos en el rubro que pretenden cambiar el foco de producción de la industria. Cabe destacar que, dentro del comercio exterior de carnes a nivel nacional, las únicas importaciones que presentan alzas considerables son las de carne de cerdo y de aves, que muestran variaciones positivas de 20,4% y 12,3%, respectivamente. Lo mismo sucede con las exportaciones de carne para el período enero-noviembre de 2011 comparado con el año anterior, registrándose alzas de 6,5% en cerdos y 12,7% en aves.

**Cuadro 1**  
**Chile. Resumen de indicadores del sector carne**  
**Diciembre 2011**

Producción (ton)	Acumulado		% variación	Tendencia
	Ene - oct 2010	Ene - oct 2011		
Carne de bovino total	175.467,8	156.878,0	-10,6	Baja fuerte
Carne de vaca	42.480,0	35.036,0	-17,5	Baja fuerte
Carne de novillo	89.988,3	86.041,9	-4,4	Baja leve
Carne de cerdo total	413.068,4	438.418,5	6,1	Alza
Carne de ave total	485.438,5	535.261,2	10,3	Alza fuerte
Carne de ave broiler	406.618,3	452.359,0	11,2	Alza fuerte
Carne de pavo	74.537,1	78.107,3	4,8	Alza leve
Precios Pesos reales de diciembre 2011	Promedio		% variación	Tendencia
	Ene - nov 2010	Ene - nov 2011		
Cerdos en pie	781,7	824,0	5,4	Alza
Cerdos en vara	1.179,6	1.322,5	12,1	Alza fuerte
Novillos en pie	871,3	987,9	13,4	Alza fuerte
Vacas en pie	575,8	654,3	13,6	Alza fuerte
Pollos vivos	657,0	661,1	0,6	Alza leve
Pollos faenados	1.070,6	1.063,6	-0,7	Baja leve
Precios	Promedio		% variación	Tendencia
	Ene - nov 2010	Ene - nov 2011		
<b>Maíz</b>				
Precio internacional (US\$/ton)	193,2	299,3	54,9	Alza fuerte
Precio interno (\$/ton, sin IVA)	116.290	144.518	24,3	Alza fuerte
<b>Harina de soja</b>				
Precio internacional (US\$/ton)	322,9	383,6	18,8	Alza fuerte
Comercio exterior Cantidad (ton)	Acumulado		% variación	Tendencia
	Ene - nov 2010	Ene - nov 2011		
<b>Importaciones:</b>				
Carne de bovino total	117.027,0	115.240,0	-1,5	Baja leve
Carne de bovino refrigerada	111.075,9	109.982,0	-1,0	Baja leve
Carne de bovino congelada	5.943,4	5.220,2	-12,2	Baja fuerte
Carne de cerdo	11.146,0	13.421,0	20,4	Alza fuerte
Carne de ave	58.190,0	65.330,0	12,3	Alza fuerte
Hamburguesas	2.056,9	1.802,6	-12,4	Baja fuerte
<b>Exportaciones:</b>				
Carne de bovino	4.503,0	3.772,0	-16,2	Baja fuerte
Carne de cerdo	86.242,0	91.827,0	6,5	Alza
Carne de ave	80.620,0	90.865,0	12,7	Alza fuerte
Hamburguesas	1.628,8	1.540,4	-5,4	Baja

Fuente: elaborado con antecedentes de INE, Reuters, Cotrisa, Odepa y estimaciones técnicas.

**Cuadro 2**  
**Chile. Beneficio de ganado en mataderos**  
**Número de cabezas**

<b>Año</b>	<b>Mes</b>	<b>Bovinos</b>	<b>Ovinos</b>	<b>Porcinos</b>	<b>Equinos</b>	<b>Caprinos</b>	<b>Aves</b>
<b>2008</b>		<b>1.004.773</b>	<b>796.010</b>	<b>5.220.277</b>	<b>48.476</b>	<b>1.253</b>	<b>231.533.822</b>
<b>2009</b>		<b>867.220</b>	<b>779.852</b>	<b>5.143.112</b>	<b>40.076</b>	<b>1.164</b>	<b>236.276.694</b>
<b>2010</b>		<b>819.372</b>	<b>766.614</b>	<b>5.063.910</b>	<b>41.520</b>	<b>1.757</b>	<b>235.657.901</b>
2010	Ene-oct	683.079	668.117	4.197.190	33.053	1.467	191.741.372
P / 2011	Ene-oct	596.398	693.226	4.349.134	37.847	1.047	214.281.717
2010	Enero	65.569	132.738	391.500	2.565	190	19.232.471
	Febrero	66.490	167.468	391.467	2.451	263	18.778.309
	Marzo	66.530	178.449	430.559	3.268	98	19.794.771
	Abril	70.611	111.424	418.966	3.074	320	14.659.747
	Mayo	77.306	36.788	414.797	3.586	133	14.912.069
	Junio	74.297	26.009	425.318	3.519	29	20.747.599
	Julio	69.913	2.249	430.254	3.539	14	22.091.543
	Agosto	70.646	1.680	456.942	3.485	74	20.961.915
	Septiembre	61.326	4.953	420.643	4.245	267	19.596.172
	Octubre	60.391	6.359	416.744	3.321	79	20.966.776
	Noviembre	66.402	21.518	436.649	3.430	80	21.292.904
	Diciembre	69.891	76.979	430.071	5.037	210	22.623.625
P / 2011	Enero	54.945	121.291	407.011	3.364	90	20.924.265
	Febrero	55.689	170.749	396.751	3.282	146	20.532.957
	Marzo	73.180	189.978	467.850	4.140	238	23.117.406
	Abril	55.837	131.925	403.789	3.555	254	20.257.442
	Mayo	65.524	58.738	451.034	4.516	130	21.545.070
	Junio	60.625	8.202	430.783	3.881	13	21.099.555
	Julio	57.718	1.645	435.503	3.619	27	21.155.746
	Agosto	62.649	1.191	475.367	3.569	35	22.571.613
	Septiembre	54.213	3.689	464.991	4.162	95	21.945.662
	Octubre	56.018	5.818	416.055	3.759	19	21.132.001
<b>Variación oct 2011 / oct 2010 (%)</b>		<b>-7,24</b>	<b>-8,51</b>	<b>-0,17</b>	<b>13,19</b>	<b>-75,95</b>	<b>0,79</b>
<b>Variación acumulada en el año (%)</b>		<b>-12,69</b>	<b>3,76</b>	<b>3,62</b>	<b>14,50</b>	<b>-28,63</b>	<b>11,76</b>

Fuente: elaborado por Odepa con información INE.

Nota: (P) indica cifras provisorias.

**Cuadro 3**  
**Chile. Beneficio de ganado en mataderos**  
**Toneladas de carne en vara**

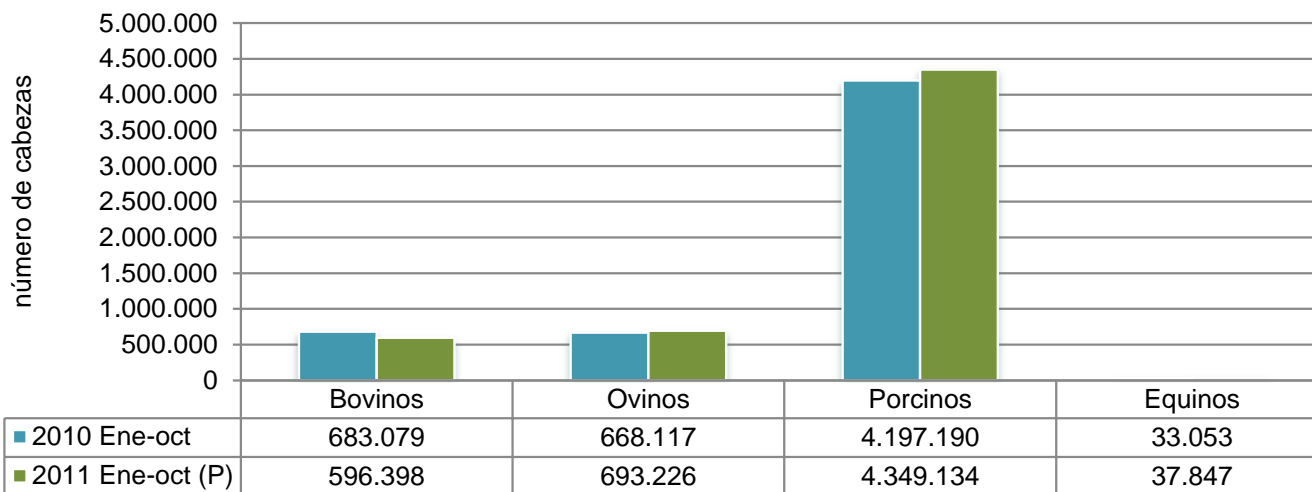
<b>Año</b>	<b>Mes</b>	<b>Bovinos</b>	<b>Ovinos</b>	<b>Porcinos</b>	<b>Equinos</b>	<b>Caprinos</b>	<b>Aves</b>
<b>2008</b>		<b>240.257,2</b>	<b>11.040,0</b>	<b>522.422,5</b>	<b>8.925,7</b>	<b>16,6</b>	<b>611.510,7</b>
<b>2009</b>		<b>209.853,4</b>	<b>10.698,4</b>	<b>513.740,7</b>	<b>7.280,9</b>	<b>14,8</b>	<b>604.048,2</b>
<b>2010</b>		<b>210.744,7</b>	<b>10.545,1</b>	<b>498.489,3</b>	<b>7.447,8</b>	<b>20,1</b>	<b>593.837,3</b>
2010	Ene-oct	175.467,8	9.028,5	413.068,4	5.950,5	17,0	485.438,5
P / 2011	Ene-oct	156.878,0	9.598,6	438.418,5	6.862,1	17,2	535.261,2
2010	Enero	16.437,2	1.760,6	38.184,7	466,9	1,9	46.217,3
	Febrero	16.873,0	2.146,2	37.764,2	459,1	3,4	45.101,9
	Marzo	17.066,5	2.389,3	41.166,9	613,2	1,4	47.820,5
	Abril	18.230,6	1.566,5	40.516,9	563,7	3,7	40.774,2
	Mayo	19.847,9	540,6	40.578,6	656,2	1,9	40.120,2
	Junio	18.991,0	360,4	41.862,9	608,3	0,4	55.189,4
	Julio	18.172,1	42,8	43.251,7	637,4	0,3	56.282,0
	Agosto	18.486,9	33,6	46.167,5	626,8	0,7	52.232,8
	Septiembre	15.840,8	82,3	41.869,3	735,5	2,4	48.568,1
	Octubre	15.521,9	106,3	41.705,7	583,4	0,9	53.132,0
	Noviembre	17.164,4	368,2	43.209,9	607,1	0,9	53.452,6
	Diciembre	18.112,5	1.148,3	42.211,0	890,1	2,2	54.946,1
P / 2011	Enero	14.437,6	1.636,0	40.560,9	614,9	1,4	50.838,9
	Febrero	14.745,7	2.299,4	38.638,2	588,4	1,8	50.759,1
	Marzo	19.338,2	2.562,1	45.906,1	703,7	3,7	57.978,8
	Abril	14.607,9	1.889,0	40.357,1	590,7	3,9	50.992,4
	Mayo	17.188,0	876,8	46.230,9	901,3	2,2	55.697,4
	Junio	15.858,0	126,1	44.234,2	667,7	0,2	52.944,9
	Julio	15.252,7	30,4	44.849,5	649,5	0,4	51.919,0
	Agosto	16.526,2	20,0	49.042,9	717,9	2,0	56.182,7
	Septiembre	14.215,8	57,7	47.024,4	755,8	1,2	54.258,6
	Octubre	14.708,0	101,2	41.574,2	672,2	0,3	53.689,5
<b>Variación oct 2011 / oct 2010 (%)</b>		<b>-5,24</b>	<b>-4,78</b>	<b>-0,32</b>	<b>15,22</b>	<b>-68,61</b>	<b>1,05</b>
<b>Variación acumulada en el año (%)</b>		<b>-10,59</b>	<b>6,3</b>	<b>6,14</b>	<b>15,32</b>	<b>0,79</b>	<b>10,26</b>

Fuente: elaborado por Odepa con información INE.

Nota: (P) indica cifras provisorias.



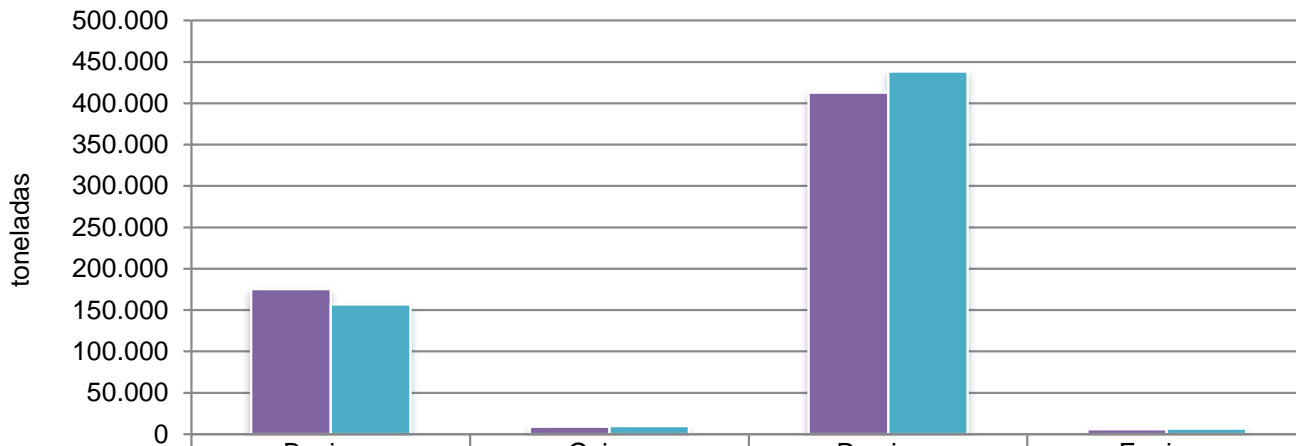
**Gráfico 1**  
**Chile. Beneficio de ganado en número de cabezas**  
**Enero - octubre 2010 y 2011**



Fuente: elaborado por Odepa con información INE.

Nota: (P) indica cifras provisionarias.

**Gráfico 2**  
**Chile. Beneficio de ganado en toneladas en vara**  
**Enero - septiembre 2010 y 2011**



	Bovinos	Ovinos	Porcinos	Equinos
■ 2010 Ene-oct	175.467,8	9.028,5	413.068,4	5.950,5
■ 2011 Ene-oct (P)	156.878,0	9.598,6	438.418,5	6.862,1

Fuente: elaborado por Odepa con información INE.  
 Nota: (P) indica cifras provisionarias.

**Cuadro 4**  
**Chile. Beneficio de bovinos en mataderos**  
**Número de cabezas**

<b>Año</b>	<b>Mes</b>	<b>Total</b>	<b>Novillos</b>	<b>Vacas gordas</b>	<b>Vacas</b>	<b>Vacas carnaza</b>	<b>Bueyes</b>	<b>Toros y torunos</b>	<b>Vaquillas</b>	<b>Terneros y terneras</b>
<b>2008</b>		<b>1.004.773</b>	<b>475.412</b>	<b>255.468</b>	<b>275.894</b>	<b>20.426</b>	<b>22.726</b>	<b>23.248</b>	<b>187.676</b>	<b>19.817</b>
<b>2009</b>		<b>867.220</b>	<b>407.884</b>	<b>210.551</b>	<b>240.168</b>	<b>29.617</b>	<b>15.448</b>	<b>20.314</b>	<b>169.757</b>	<b>13.649</b>
<b>2010</b>		<b>819.372</b>	<b>404.973</b>	<b>184.926</b>	<b>208.237</b>	<b>23.311</b>	<b>25.788</b>	<b>22.985</b>	<b>148.948</b>	<b>8.443</b>
2010	Ene-oct	683.079	335.836	155.372	174.671	19.299	22.192	18.803	124.054	7.525
P / 2011	Ene-oct	596.398	315.074	121.218	141.879	20.661	17.208	17.670	99.228	5.339
2010	Enero	65.569	31.126	14.347	15.929	1.582	1.139	1.625	15.205	545
	Febrero	66.490	32.086	14.762	16.740	1.978	1.490	2.034	13.428	712
	Marzo	66.530	29.779	17.978	19.870	1.892	1.824	1.980	12.192	885
	Abril	70.611	32.267	17.953	20.110	2.157	1.793	1.961	13.461	1.019
	Mayo	77.306	35.949	18.635	20.918	2.283	2.241	2.262	14.844	1.092
	Junio	74.299	34.435	16.851	19.578	2.727	2.615	1.907	14.601	1.163
	Julio	69.913	35.535	15.001	16.640	1.639	3.485	1.667	11.870	716
	Agosto	70.646	36.649	15.649	17.529	1.880	3.485	1.818	10.649	516
	Septiembre	61.326	34.535	11.611	13.294	1.683	2.418	1.885	8.735	459
	Octubre	60.391	33.475	12.585	14.063	1.478	1.702	1.664	9.069	418
	Noviembre	66.402	34.308	14.360	16.174	1.814	1.797	1.957	11.724	442
	Diciembre	69.891	34.829	15.194	17.392	2.198	1.799	2.225	13.170	476
P / 2011	Enero	54.945	27.872	11.586	12.877	1.291	1.530	1.600	10.772	294
	Febrero	55.689	29.806	11.004	12.267	1.263	1.575	1.978	9.661	402
	Marzo	73.180	37.733	15.464	17.258	1.794	2.035	2.380	13.058	716
	Abril	55.837	27.165	12.099	14.625	2.526	1.497	1.908	9.877	765
	Mayo	65.524	31.978	14.874	17.088	2.214	1.830	1.919	11.829	880
	Junio	60.625	30.508	12.793	16.037	3.244	1.716	1.668	9.992	704
	Julio	57.718	32.334	11.388	13.390	2.002	1.613	1.172	8.738	471
	Agosto	62.649	36.268	11.106	13.310	2.204	2.023	1.662	8.966	420
	Septiembre	54.213	29.945	9.712	11.960	2.248	1.921	1.927	8.059	401
	Octubre	56.018	31.465	11.192	13.067	1.875	1.468	1.456	8.276	286
<b>Variación oct 2011 / oct 2010 (%)</b>		<b>-7,24</b>	<b>-6,00</b>	<b>-11,07</b>	<b>-7,08</b>	<b>26,86</b>	<b>-13,75</b>	<b>-12,50</b>	<b>-8,74</b>	<b>-31,58</b>
<b>Variación acumulada en el año (%)</b>		<b>-12,69</b>	<b>-6,18</b>	<b>-21,98</b>	<b>-18,77</b>	<b>7,06</b>	<b>-22,46</b>	<b>-6,03</b>	<b>-20,01</b>	<b>-29,05</b>

Fuente: elaborado por Odepa con información INE.

Nota: (P) indica cifras provisorias.

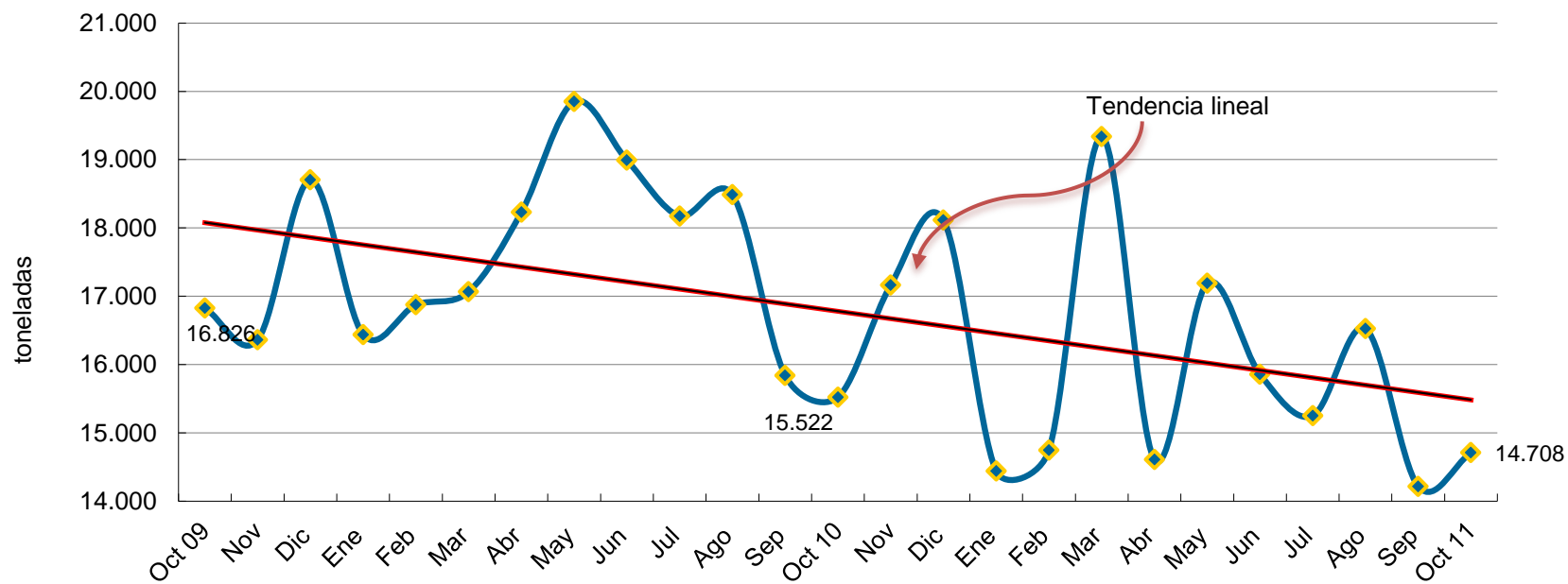
**Cuadro 5**  
**Chile. Beneficio de bovinos en mataderos**  
**Toneladas de carne en vara**

<b>Año</b>	<b>Mes</b>	<b>Total</b>	<b>Novillos</b>	<b>Vacas gordas</b>	<b>Vacas</b>	<b>Vacas carnaza</b>	<b>Bueyes</b>	<b>Toros y torunos</b>	<b>Vaquillas</b>	<b>Terneros y terneras</b>
<b>2008</b>		<b>240.257</b>	<b>121.012</b>	<b>58.608</b>	<b>62.662</b>	<b>4.054</b>	<b>8.567</b>	<b>7.497</b>	<b>37.637</b>	<b>2.883</b>
<b>2009</b>		<b>209.853</b>	<b>105.014</b>	<b>49.991</b>	<b>55.817</b>	<b>5.826</b>	<b>6.041</b>	<b>6.484</b>	<b>34.515</b>	<b>1.983</b>
<b>2010</b>		<b>210.745</b>	<b>108.691</b>	<b>45.823</b>	<b>50.729</b>	<b>4.906</b>	<b>10.492</b>	<b>7.588</b>	<b>32.071</b>	<b>1.173</b>
2010	Ene-oct	175.468	89.988	38.422	42.480	4.058	9.057	6.233	26.669	1.040
P / 2011	Ene-oct	156.878	86.042	30.547	35.036	4.489	7.142	6.004	21.881	773
2010	Enero	16.437	8.276	3.527	3.858	331	459	552	3.219	74
	Febrero	16.873	8.595	3.634	4.043	409	589	692	2.859	94
	Marzo	17.067	8.059	4.477	4.870	393	744	675	2.606	112
	Abril	18.231	8.805	4.524	4.981	457	743	663	2.897	142
	Mayo	19.848	9.579	4.692	5.194	502	907	765	3.247	156
	Junio	18.991	9.235	4.173	4.759	585	1.071	635	3.131	159
	Julio	18.172	9.505	3.676	4.018	341	1.459	538	2.551	102
	Agosto	18.487	9.878	3.788	4.174	385	1.426	581	2.354	75
	Septiembre	15.841	9.179	2.833	3.181	347	976	601	1.838	66
	Octubre	15.522	8.877	3.096	3.402	306	683	531	1.968	60
	Noviembre	17.164	9.238	3.599	3.979	380	711	631	2.540	65
	Diciembre	18.113	9.465	3.802	4.270	468	724	724	2.862	68
P / 2011	Enero	14.438	7.715	2.922	3.195	273	618	547	2.319	43
	Febrero	14.746	8.220	2.758	3.031	272	658	677	2.105	56
	Marzo	19.338	10.331	3.957	4.334	377	843	825	2.902	104
	Abril	14.608	7.403	3.076	3.650	574	624	665	2.154	112
	Mayo	17.188	8.722	3.797	4.287	490	776	666	2.607	130
	Junio	15.858	8.346	3.134	3.875	741	717	580	2.238	101
	Julio	15.253	8.901	2.831	3.268	437	672	401	1.945	66
	Agosto	16.526	9.853	2.791	3.257	466	846	542	1.967	61
	Septiembre	14.216	8.070	2.421	2.886	465	783	625	1.794	57
	Octubre	14.708	8.480	2.859	3.253	394	605	476	1.850	43
<b>Variación oct 2011 / oct 2010 (%)</b>		<b>-5,24</b>	<b>-4,47</b>	<b>-7,65</b>	<b>-4,39</b>	<b>28,61</b>	<b>-11,39</b>	<b>-10,34</b>	<b>-5,97</b>	<b>-29,22</b>
<b>Variación acumulada en el año (%)</b>		<b>-10,59</b>	<b>-4,39</b>	<b>-20,50</b>	<b>-17,52</b>	<b>10,64</b>	<b>-21,14</b>	<b>-3,69</b>	<b>-17,96</b>	<b>-25,72</b>

Fuente: elaborado por Odepa con información INE.

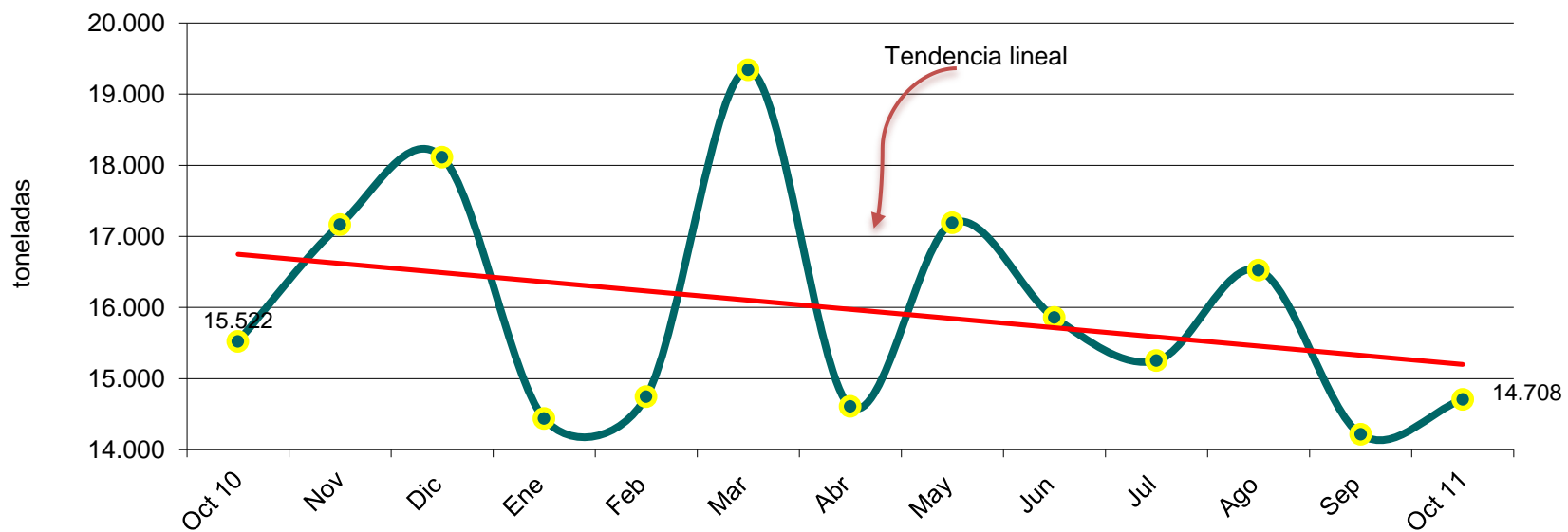
Nota: (P) indica cifras provisorias.

**Gráfico 3**  
**Chile. Producción mensual de carne bovina en toneladas en vara**  
**Octubre 2009 - octubre 2011**



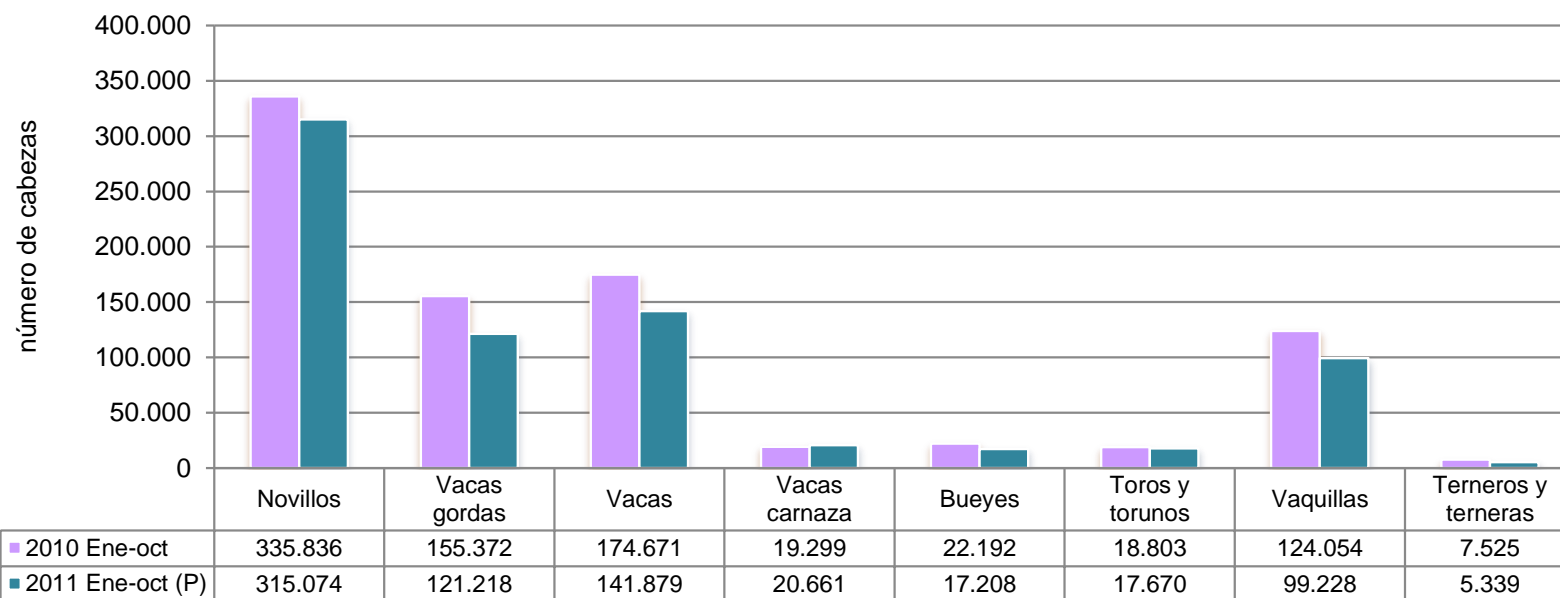
Fuente: elaborado por Odepa con información INE.

**Gráfico 4**  
**Chile. Producción mensual de carne bovina en toneladas en vara**  
**Octubre 2010 - Octubre 2011**



Fuente: elaborado por Odepa con información INE.

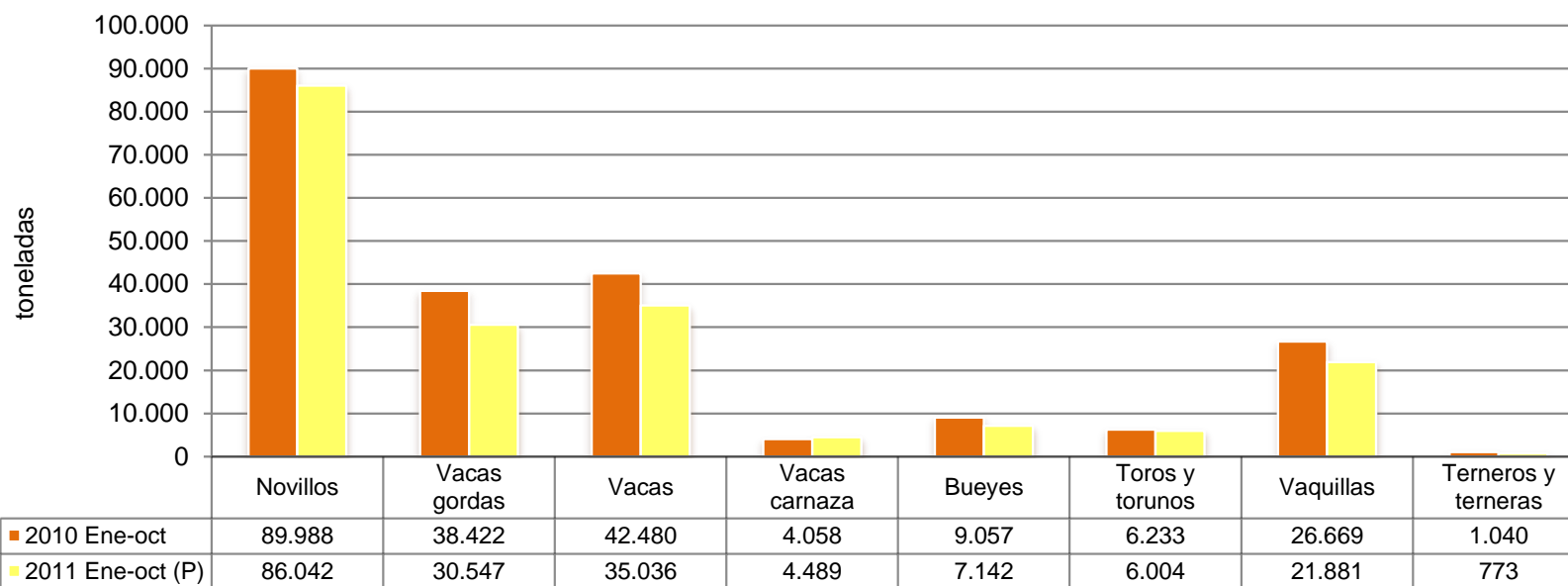
**Gráfico 5**  
**Chile. Beneficio de ganado bovino por categoría en número de cabezas**  
**Enero - octubre 2010 y 2011**



Fuente: elaborado por Odepa con información INE.

Nota: (P) indica cifras provisionarias.

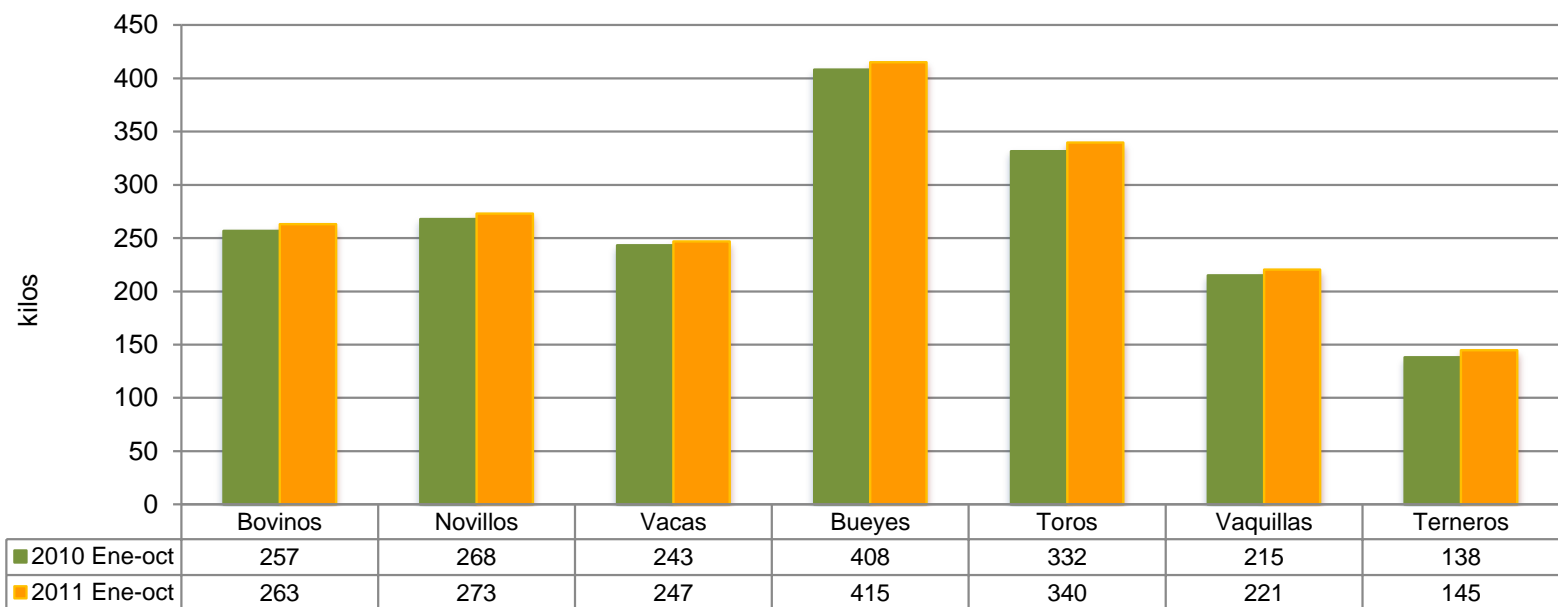
**Gráfico 6**  
**Chile. Beneficio de ganado bovino por categoría en toneladas en vara**  
**Enero - octubre 2010 y 2011**



Fuente: elaborado por Odepa con información INE.  
 Nota: (P) indica cifras provisionarias.



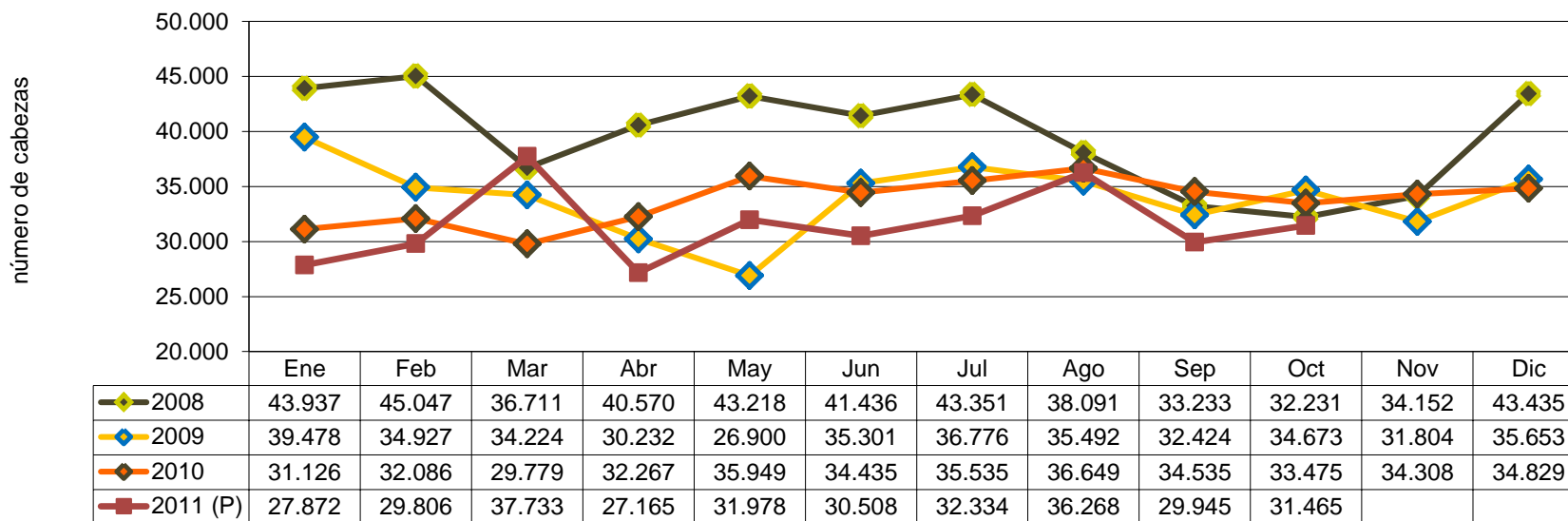
**Gráfico 7**  
**Chile. Beneficio de ganado bovino. Peso promedio por categoría en kilos en vara**  
**Enero - octubre 2010 y 2011**



Fuente: elaborado por Odepa con información INE.

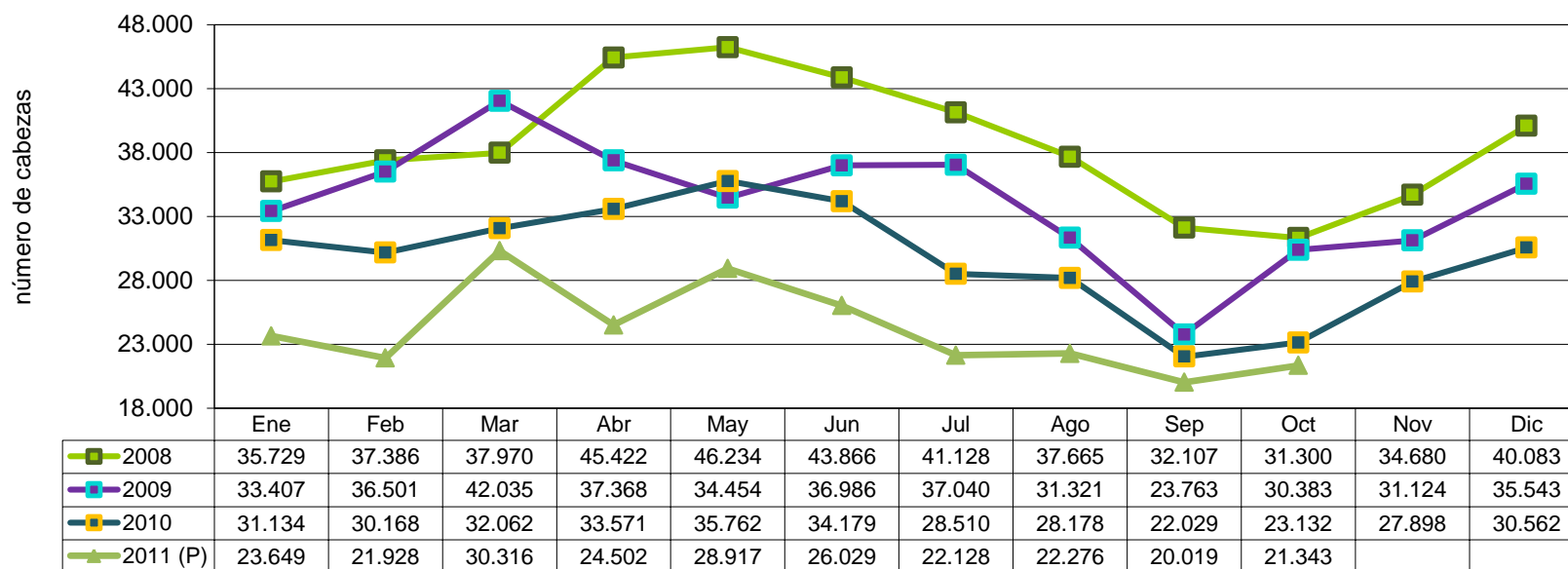
Nota: (P) indica cifras provisorias.

**Gráfico 8**  
**Chile. Beneficio de novillos en número de cabezas**  
**Enero 2008 - octubre 2011**



Fuente: elaborado por Odepa con información INE.  
 Nota: (P) indica cifras provisionarias.

**Gráfico 9**  
**Chile. Beneficio de vacas y vaquillas en número de cabezas**  
**Enero 2008 - octubre 2011**



Fuente: elaborado por Odepa con información INE.  
 Nota: (P) indica cifras provisionarias.

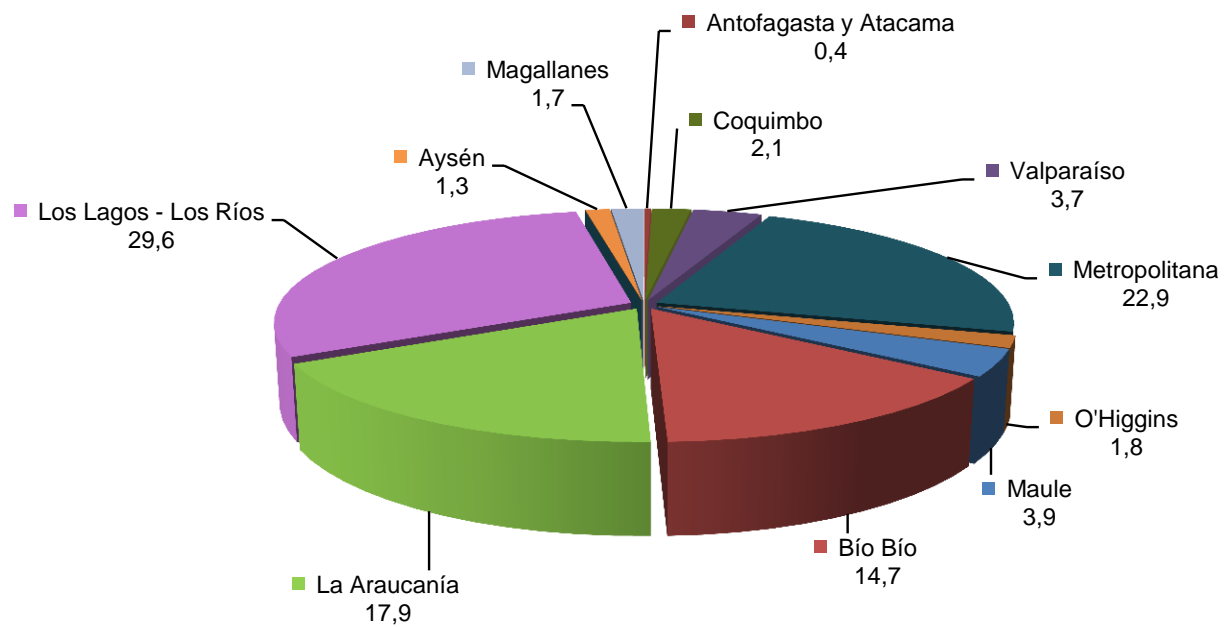
**Cuadro 6**  
**Chile. Distribución regional del beneficio de ganado bovino**  
**Enero - octubre 2011**

Número de cabezas	Región	%	Ene	Feb	Mar	Abr	May	Jun	Jul	Ago	Sep	Oct
	Arica y Parinacota, Tarapacá	0,0	0	0	0	0	0	0	0	0	0	0
Antofagasta y Atacama	0,4	443	362	435	367	481	60	0	0	0	0	0
Coquimbo	2,1	1.092	1.207	1.296	1.139	1.255	1.330	1.423	1.427	1.097	1.271	
Valparaíso	3,7	2.104	2.253	2.527	1.964	2.253	2.171	1.953	2.477	2.235	2.177	
Metropolitana	22,9	13.393	13.493	16.440	13.919	15.985	14.838	14.006	13.399	10.700	10.669	
O'Higgins	1,8	906	1.098	1.258	1.121	1.105	1.023	906	1.029	1.078	940	
Maule	3,9	2.273	2.353	2.809	1.862	2.381	2.126	2.038	2.485	2.492	2.192	
Bío Bío	14,7	6.791	7.533	10.969	7.938	9.216	8.903	8.022	8.627	9.947	9.693	
La Araucanía	17,9	9.781	10.347	13.296	9.757	9.888	9.447	9.624	12.379	11.120	11.307	
Los Ríos		4.901	5.265	6.457	5.018	5.580	5.010	5.115	5.868			
Los Lagos	29,6	11.949	10.395	15.988	11.368	14.031	12.296	12.994	13.510	14.124	16.697	
Aysén	1,3	721	697	874	707	925	795	822	813	820	665	
Magallanes	1,7	591	686	831	677	2.424	2.626	815	635	600	407	
<b>Total país</b>	<b>100,0</b>	<b>54.945</b>	<b>55.689</b>	<b>73.180</b>	<b>55.837</b>	<b>65.524</b>	<b>60.625</b>	<b>57.718</b>	<b>62.649</b>	<b>54.213</b>	<b>56.018</b>	
Toneladas	Región	%	Ene	Feb	Mar	Abr	May	Jun	Jul	Ago	Sep	Oct
	Arica y Parinacota, Tarapacá	0,0	0	0	0	0	0	0	0	0	0	0
Antofagasta y Atacama	0,3	106	85	104,7	85	109,1	14,8	0	0	0	0	
Coquimbo	2,1	281	304	339,0	292	326,2	356,9	371	388	290	340	
Valparaíso	3,4	489	527	605,1	481	525,8	554,2	501	619	559	518	
Metropolitana	23,5	3.608	3.669	4.444,9	3.746	4.276,4	4.013,1	3.779	3.559	2.836	2.865	
O'Higgins	1,7	244	288	316,2	284	292,8	236,0	218	265	262	237	
Maule	3,9	604	633	768,3	494	646,5	577,3	551	674	666	567	
Bío Bío	14,3	1.591	1.851	2.724,5	1.963	2.315,7	2.268,3	2.101	2.286	2.662	2.597	
La Araucanía	18,5	2.720	2.884	3.670,2	2.587	2.674,7	2.550,5	2.598	3.315	2.987	2.985	
Los Ríos		1.287	1.361	1.684,4	1.310	1.441,7	1.198,7	1.312	1.529			
Los Lagos	29,6	3.189	2.811	4.282,3	3.039	3.769,0	3.308,8	3.442	3.563	3.620	4.348	
Aysén	1,2	180	176	209,0	170	218,5	190,8	207	204	211	175	
Magallanes	1,5	139	157	189,7	158	591,6	588,5	173	124	124	76	
<b>Total país</b>	<b>100,0</b>	<b>14.438</b>	<b>14.746</b>	<b>19.338</b>	<b>14.608</b>	<b>17.188</b>	<b>15.858</b>	<b>15.253</b>	<b>16.526</b>	<b>14.216</b>	<b>14.708</b>	

Nota: a partir del mes de septiembre, el Instituto Nacional de Estadísticas (INE) agrupó la información de beneficios de ganado de las regiones de Los Ríos y Los Lagos. De este modo, para los meses de septiembre y octubre, la información de la Región de Los Lagos incluye la cifra de la Región de Los Ríos.

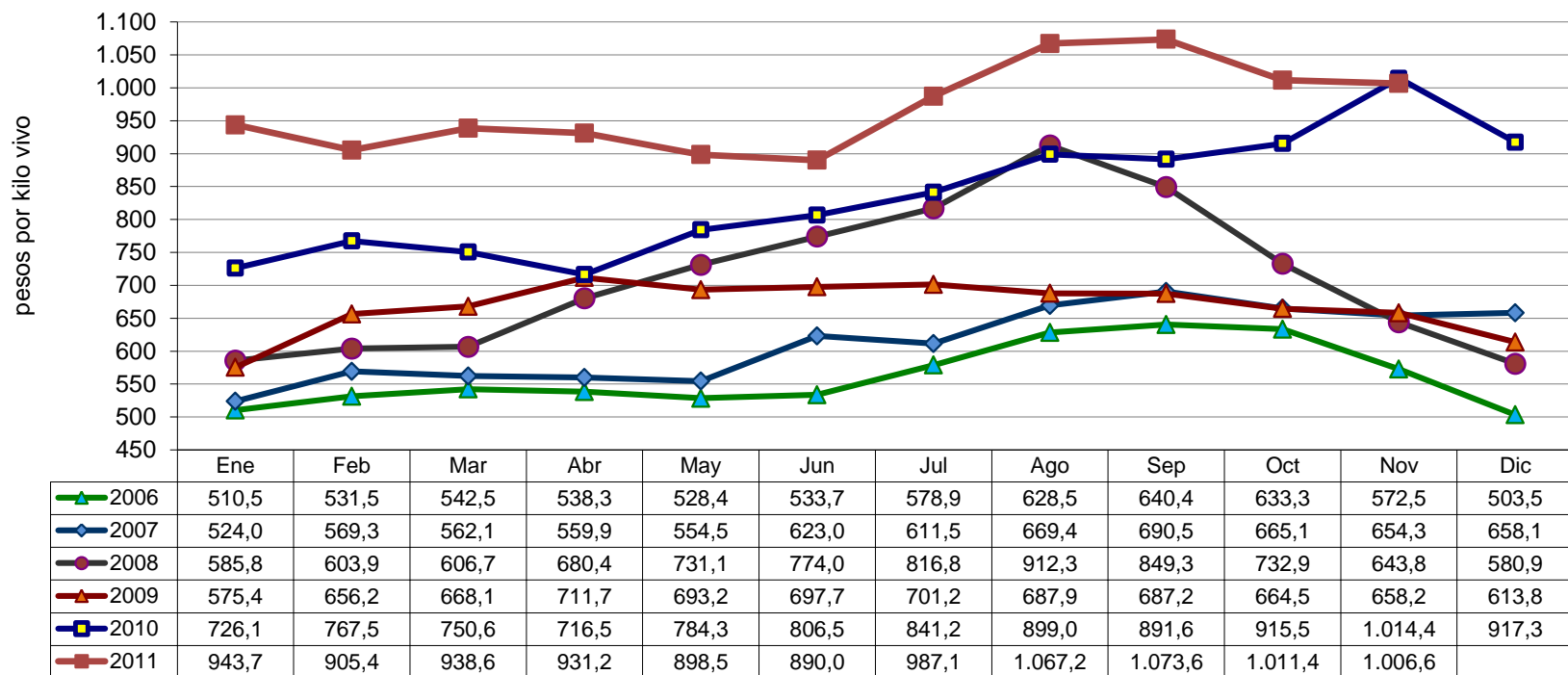
Fuente: elaborado por Odepa con información INE.

**Gráfico 10**  
**Chile. Distribución regional del beneficio de ganado bovino en número de cabezas (%)**  
**Enero - octubre 2011**



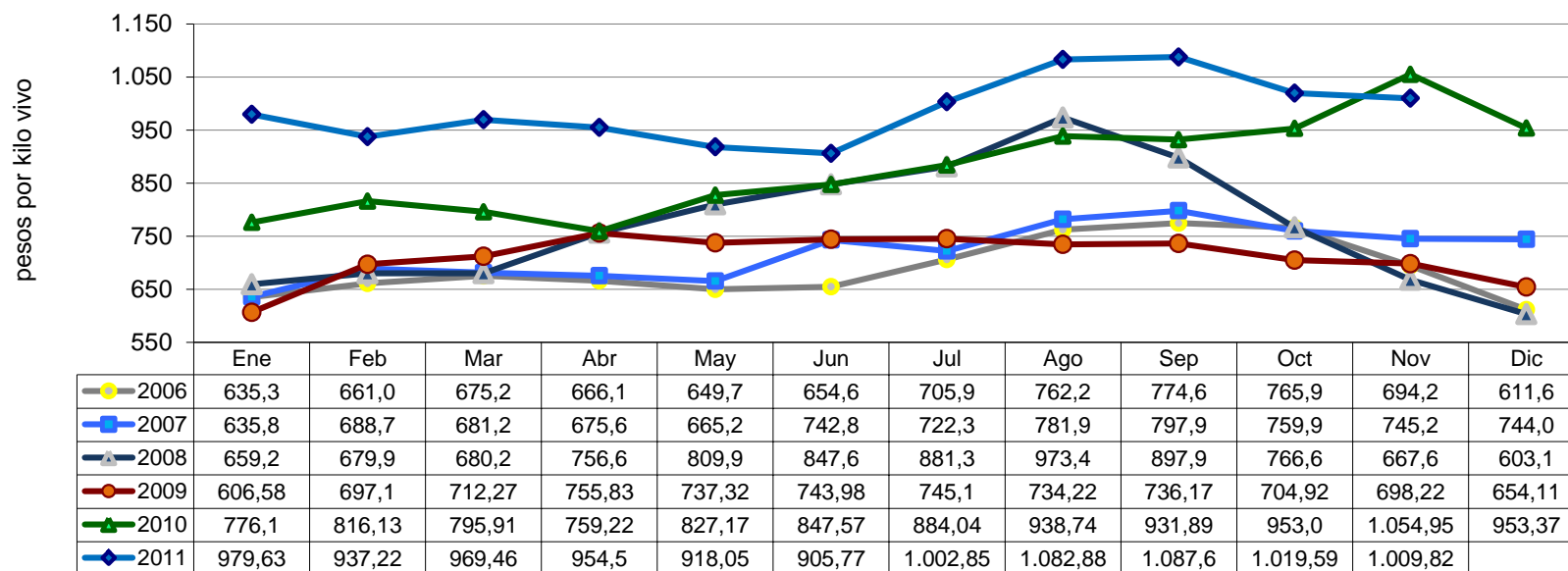
Fuente: elaborado por Odepa con información INE.

**Gráfico 11**  
**Chile . Precio promedio de novillo vivo a productor en pesos nominales sin IVA**  
**Enero 2006 - noviembre 2011**



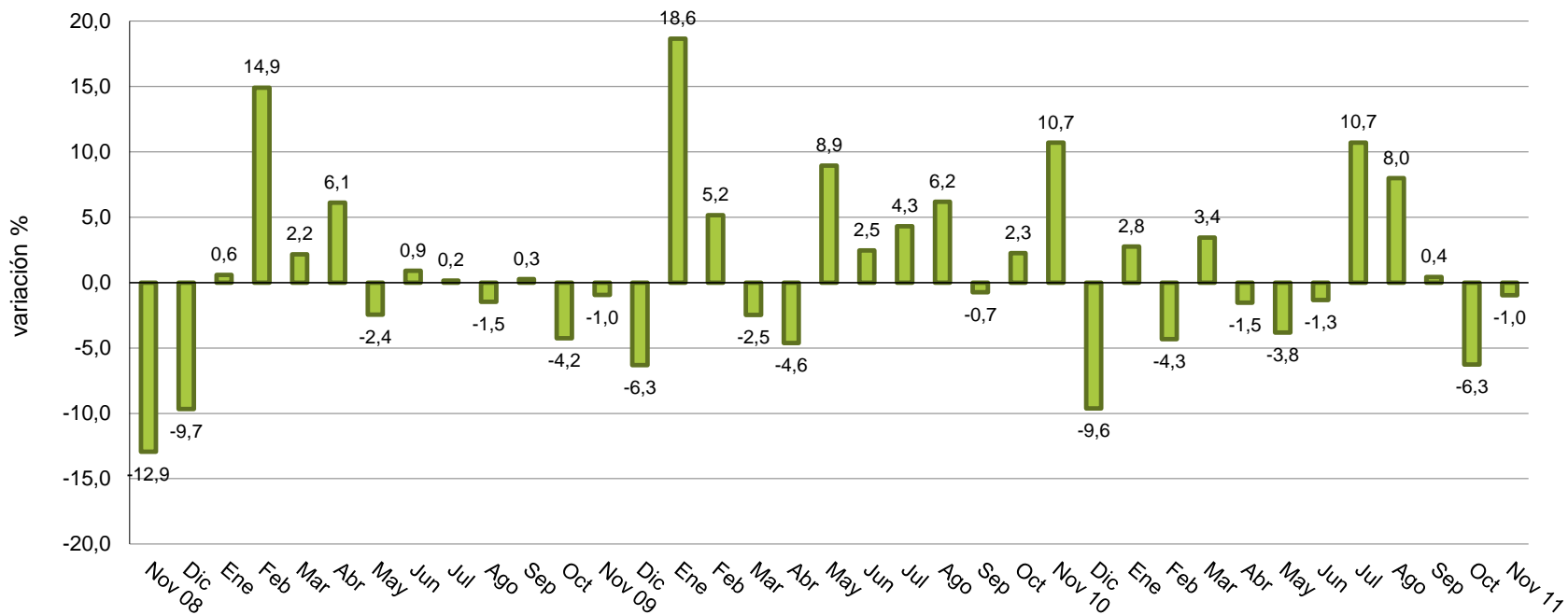
Fuente: elaborado por Odepa con información de la Feria Tattersall de Melipilla.

**Gráfico 12**  
**Chile. Precio promedio de novillo vivo a productor en pesos reales sin IVA**  
**(IPC noviembre 2011)**  
**Enero 2006 - noviembre 2011**



Fuente: elaborado por Odepa con información de la Feria Tattersall de Melipilla.

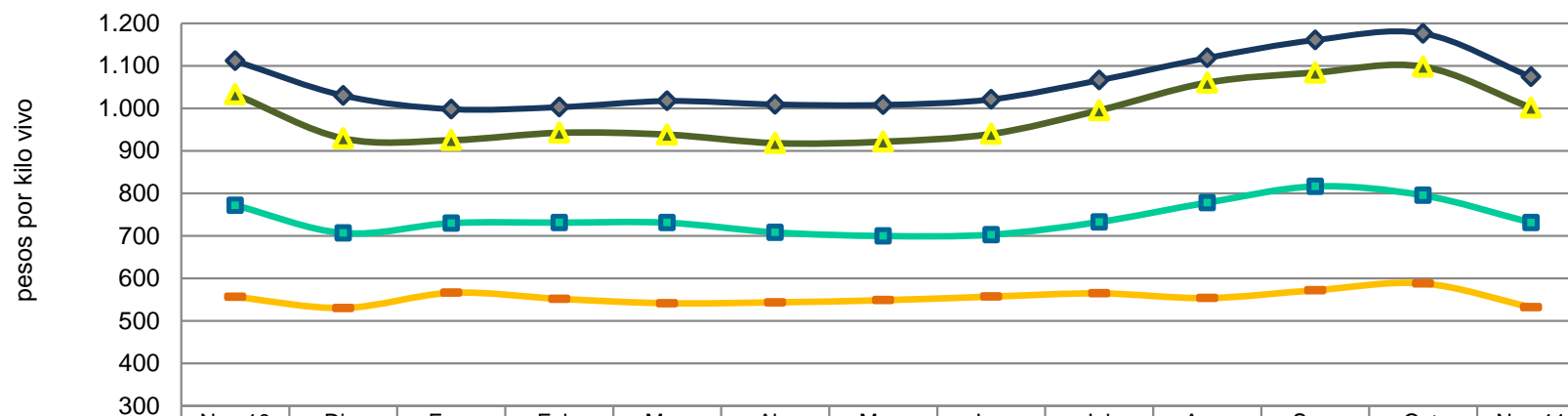
**Gráfico 13**  
**Chile. Variación porcentual del precio real mensual del novillo vivo respecto del mes anterior**  
**(IPC noviembre 2011)**  
**Noviembre 2008 - noviembre 2011**



Fuente: elaborado por Odepa con información de la Feria Tattersall de Melipilla.



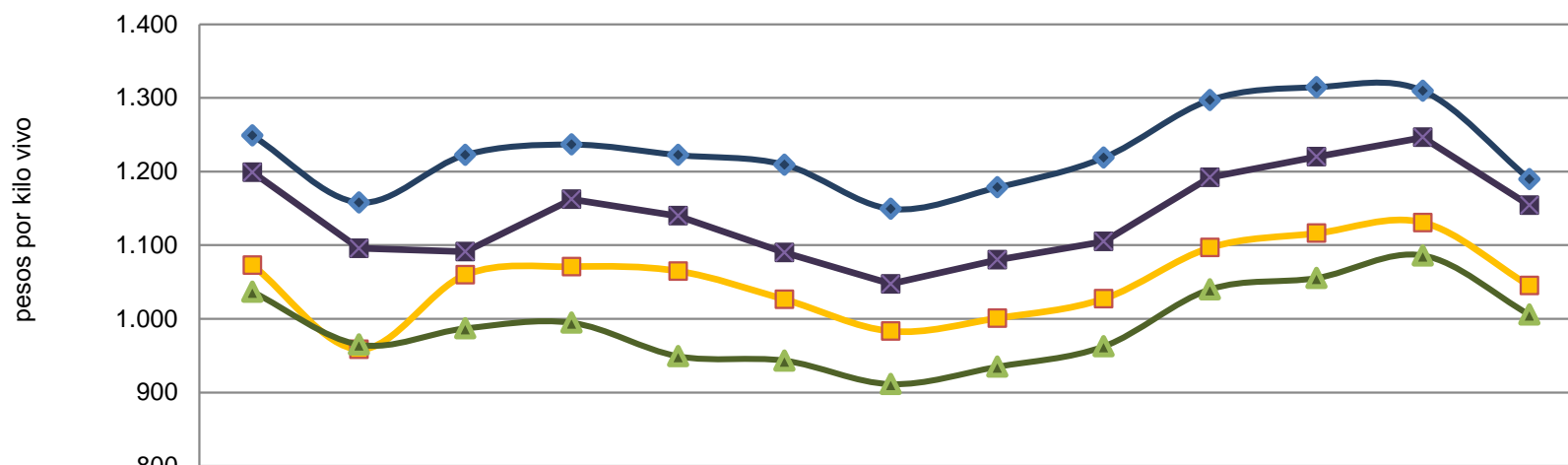
**Gráfico 14**  
**Chile. Precio promedio general del ganado bovino para faena en pesos por kilo vivo**  
**Noviembre 2010 - noviembre 2011**



	Nov 10	Dic	Ene	Feb	Mar	Abr	May	Jun	Jul	Ago	Sep	Oct	Nov 11
◆ Novillo gordo	1.111	1.030	998	1.003	1.017	1.009	1.008	1.021	1.066	1.118	1.161	1.176	1.074
■ Vaca gorda	772	707	730	731	731	708	700	703	733	778	816	795	731
▲ Vaquilla gorda	1.033	929	925	942	938	918	921	940	995	1.060	1.084	1.098	1.001
● Vaca carnaza	556	530	566	552	541	544	549	557	565	554	572	588	532

Fuente: elaborado por Odepa con información de Afech A.G.

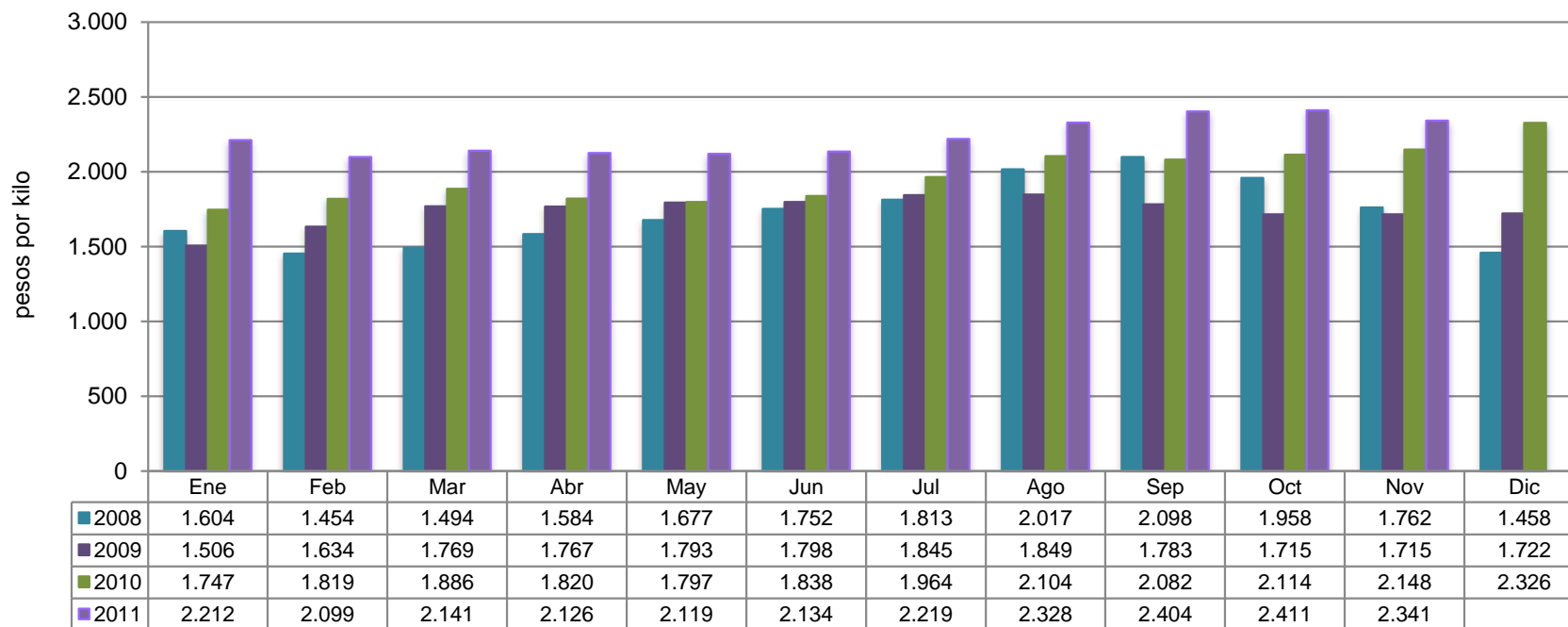
**Gráfico 15**  
**Chile. Precio promedio general del ganado bovino para engorda y crianza en pesos por kilo vivo**  
**Noviembre 2010 - noviembre 2011**



	Nov 10	Dic	Ene	Feb	Mar	Abr	May	Jun	Jul	Ago	Sep	Oct	Nov 11
◆ Terberos	1.249	1.158	1.223	1.237	1.222	1.209	1.149	1.178	1.219	1.297	1.315	1.309	1.190
■ Novillo engorda	1.073	959	1.060	1.071	1.065	1.026	983	1.001	1.027	1.097	1.116	1.131	1.045
▲ Vaquilla engorda	1.037	965	987	995	949	943	911	935	962	1.040	1.055	1.086	1.006
✕ Termeras	1.199	1.096	1.091	1.163	1.140	1.090	1.047	1.080	1.105	1.192	1.220	1.246	1.154

Fuente: elaborado por Odepa con información de Afech A.G.

**Gráfico 16**  
**Chile. Evolución mensual del precio real de la carne en vara categoría "V"**  
**Santiago - IPC noviembre 2011**  
**Enero 2008 - noviembre 2011**



Fuente: Odepa.

**Cuadro 7**  
**Chile. Exportaciones de carne de bovino por destino**

País	Cantidad (toneladas)				Valor (miles de US\$ FOB)				
	2010	Enero - noviembre		Var. % 11/10	2010	Enero - noviembre		Var. % 11/10	% Part.2011
		2010	2011			2010	2011		
Alemania	1.219	1.028	1.180	14,8	11.193	9.179	12.798	39,4	45,8
EE.UU.	1.344	1.286	618	-51,9	5.904	5.657	3.774	-33,3	13,5
Israel	305	213	622	192	1.743	1.173	3.326	183,5	11,9
Cuba	337	337	568	68,5	987	987	2.049	107,6	7,3
Reino Unido	412	409	103	-74,8	3.105	3.010	1.257	-58,2	4,5
España	200	171	44	-74,3	1.825	1.548	996	-35,7	3,6
Italia	2	2	100	4900	105	105	800	661,9	2,9
Francia	329	329	173	-47,4	895	895	504	-43,7	1,8
Suecia	6	5	9	80	209	182	381	109,3	1,4
Holanda	107	100	29	-71	1.228	1.149	368	-68	1,3
Subtotal	4.261	3.880	3.446	-11,2	27.194	23.885	26.253	9,9	94
Otros países	660	623	326	-47,7	7.343	7.100	1.685	-76,3	6
<b>Total</b>	<b>4.921</b>	<b>4.503</b>	<b>3.772</b>	<b>-16,2</b>	<b>34.537</b>	<b>30.985</b>	<b>27.938</b>	<b>-9,8</b>	<b>100</b>

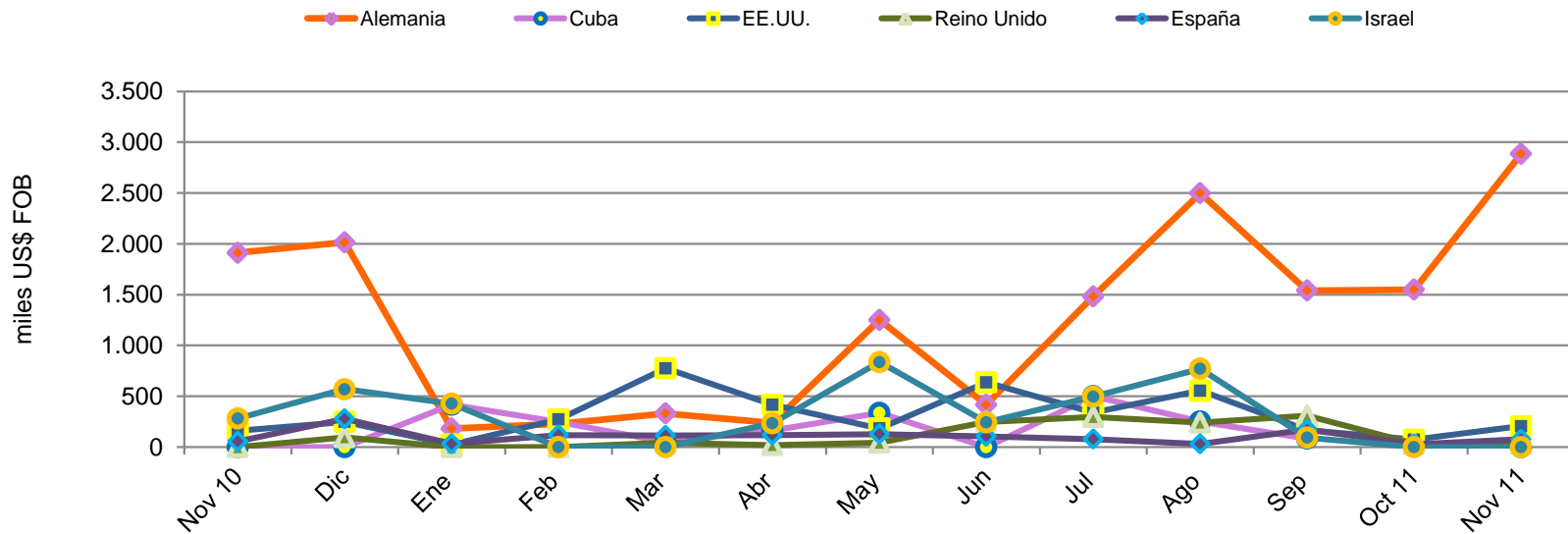
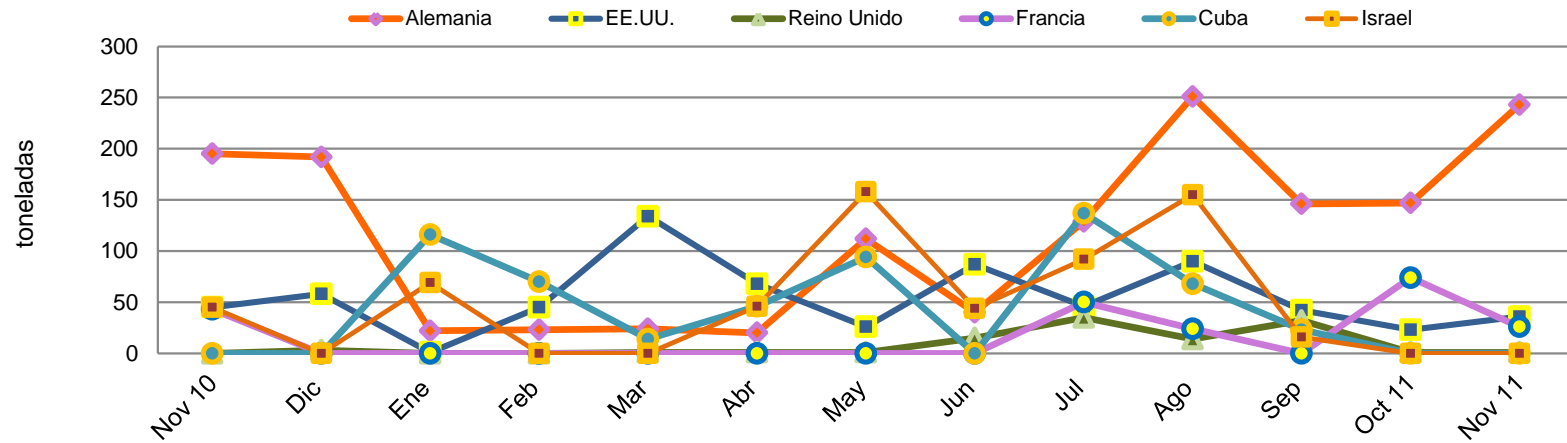
Fuente: elaborado por Odepa con información del Servicio Nacional de Aduanas.

Nota: cifras sujetas a actualizaciones.

Cuadro 8								
Chile. Exportaciones de carne de bovino por producto y destino								
País	Código	Producto	Cantidad (toneladas)			Valor (miles US\$ FOB)		
			2010	Enero - noviembre		2010	Enero - noviembre	
				2010	2011		2010	2011
Alemania	02012000	Carne bovina en trozos sin deshuesar, fresca o refrigerada	91,1	82,0	30,0	1.183,7	1.051,6	456,1
Bélgica			1,3	1,3	0,0	13,2	13,2	0,0
Brasil			0,0	0,0	0,3	0,0	0,0	6,3
EE.UU.			29,6	29,6	0,0	158,6	158,6	0,0
España			4,6	3,2	2,1	76,4	37,1	35,5
Francia			0,0	0,0	0,0	0,0	0,0	1,2
Reino Unido			0,1	0,1	0,3	1,2	1,2	4,5
<b>Subtotal</b>					<b>126,7</b>	<b>116,1</b>	<b>32,8</b>	<b>1.433,2</b>
Alemania	02013000	Carne bovina deshuesada fresca o refrigerada (total)	1.022,4	840,0	969,2	9.214,5	7.332,9	10.756,2
Bélgica			23,5	23,5	0,0	252,4	252,4	0,0
Brasil			0,0	0,0	5,4	0,0	0,0	246,3
China			0,1	0,1	0,0	5,0	5,0	0,0
Colombia			0,0	0,0	0,1	0,0	0,0	1,2
Dinamarca			0,3	0,3	0,0	18,5	18,5	0,0
EE.UU.			276,0	275,3	29,9	1.548,2	1.524,2	368,9
España			32,4	29,4	24,5	783,3	699,6	782,1
Francia			0,0	0,0	0,5	0,0	0,0	20,0
Holanda			76,5	76,2	11,9	917,4	908,7	268,1
Italia			2,4	2,4	37,8	105,1	105,1	288,8
Japón			0,0	0,0	13,2	0,0	0,0	78,9
Perú			13,7	12,1	5,1	105,2	71,5	87,6
Puerto Rico			9,7	9,7	0,0	29,4	29,4	0,0
Reino Unido			251,0	248,1	68,3	2.504,1	2.409,2	1.080,5
Rusia			0,0	0,0	25,2	0,0	0,0	147,8
Suecia	6,0	5,4	5,0	207,6	181,5	245,8		
Suiza	2,1	1,0	1,3	143,7	69,5	97,4		
<b>Subtotal</b>			<b>1.716,1</b>	<b>1.523,5</b>	<b>1.197,4</b>	<b>15.834,4</b>	<b>13.607,4</b>	<b>14.469,4</b>
EE.UU.	02021000	Carne bovina en canales o medias canales, congeladas	0,4	0,4	0,0	6,1	6,1	0,0
<b>Subtotal</b>			<b>0,4</b>	<b>0,4</b>	<b>0,0</b>	<b>6,1</b>	<b>6,1</b>	<b>0,0</b>
Alemania	02022000	Carne bovina los demás cortes (trozos) sin deshuesar, congeladas	22,0	22,0	3,9	152,8	152,8	46,2
Dinamarca			0,0	0,0	6,9	0,0	0,0	101,2
EE.UU.			54,1	54,1	38,4	279,0	278,9	246,1
España			26,5	23,3	1,7	157,4	136,8	22,1
Francia			293,4	293,4	172,6	714,4	714,4	482,8
Holanda			3,3	0,0	3,5	26,3	0,0	13,3
Israel			179,6	129,1	381,5	1.022,4	709,0	2.030,6
Japón			0,5	0,4	0,8	3,1	2,1	5,0
Liberia			0,0	0,0	90,3	0,0	0,0	147,7
Perú			2,7	2,7	0,0	2,8	2,8	0,0
Puerto Rico			1,8	1,8	0,0	5,3	5,3	0,4
Reino Unido			11,2	11,2	0,1	92,8	92,8	0,4
Togo			0,0	0,0	24,0	0,0	0,0	38,5
Suecia			0,0	0,0	2,5	0,1	0,1	36,9
Terr. Británico en América	0,6	0,6	0,0	6,5	6,5	0,0		
<b>Subtotal</b>			<b>595,8</b>	<b>538,6</b>	<b>726,3</b>	<b>2.463,0</b>	<b>2.101,7</b>	<b>3.172,2</b>
Alemania	02023000	Carne bovina deshuesada congelada (total)	83,6	83,6	176,3	641,9	641,9	1.539,9
China			0,1	0,1	0,0	0,2	0,2	0,0
Costa Rica			9,0	9,0	5,0	34,8	34,8	23,4
Cuba			337,0	337,0	568,4	987,1	987,1	2.048,5
Dinamarca			0,0	0,0	4,2	0,0	0,0	22,9
EE.UU.			983,6	926,1	549,8	3.911,8	3.689,3	3.159,4
España			136,5	115,1	16,0	807,6	674,4	156,5
Francia			35,5	35,5	0,0	180,3	180,3	0,0
Holanda			26,8	23,7	13,4	283,9	240,1	86,9
Hong Kong			14,6	14,6	16,2	37,6	37,6	47,5
Israel			125,2	83,8	240,6	720,8	464,1	1.294,9
Italia			0,0	0,0	61,8	0,0	0,0	510,8
Japón			38,8	27,6	18,5	185,0	119,1	105,4
Malta			12,8	12,8	10,4	62,0	62,0	72,3
México			22,2	22,2	40,7	49,9	49,9	159,1
Panamá			11,2	11,2	0,0	22,0	22,0	0,0
Perú			0,7	0,7	0,8	3,0	3,0	3,0
Portugal			18,4	18,4	0,0	152,4	152,4	0,0
Puerto Rico			13,7	13,7	3,4	49,8	49,8	15,0
Reino Unido			149,2	149,2	34,2	507,2	507,2	172,0
Rep. Checa			0,0	0,0	0,2	0,0	0,0	2,9
Rusia			46,6	24,5	47,6	154,2	86,8	173,5
Suecia			0,1	0,0	1,5	1,7	0,0	98,5
Terr. Británico en América	7,7	7,5	6,3	78,9	77,2	100,8		
Venezuela	404,9	404,9	0,0	5.919,7	5.919,7	0,0		
Vietnam	3,4	3,4	0,0	8,8	8,8	0,0		
<b>Subtotal</b>			<b>2.481,7</b>	<b>2.324,6</b>	<b>1.815,3</b>	<b>14.800,5</b>	<b>14.007,6</b>	<b>9.793,1</b>
<b>Total general</b>			<b>4.920,7</b>	<b>4.503,2</b>	<b>3.771,9</b>	<b>34.537,2</b>	<b>30.984,6</b>	<b>27.938,4</b>

Fuente: elaborado por Odepa con información del Servicio Nacional de Aduanas.  
Nota: cifras sujetas a actualizaciones.

**Gráfico 17**  
**Chile. Evolución mensual de las exportaciones de carne de bovino en los seis principales destinos**  
**Cantidad (toneladas) y valor (miles de US\$ FOB)**  
**Noviembre 2010 - noviembre 2011**



Fuente: elaborado por Odepa con información del Servicio Nacional de Aduanas.

Cuadro 9								
Chile. Exportaciones de subproductos bovinos por tipo y destino								
País	Código	Producto	Cantidad (toneladas)			Valor (miles US\$ FOB)		
			2010	Enero - noviembre		2010	Enero - noviembre	
				2010	2011		2010	2011
Colombia	02061000	Despojos comestibles de la especie bovina, frescos o refrigerados	0,0	0,0	0,0	0,0	0,0	0,0
EE.UU.			0,0	0,0	0,0	0,2	0,2	0,0
Perú			0,8	0,8	0,0	1,1	1,1	0,0
<b>Subtotal</b>			<b>0,9</b>	<b>0,9</b>	<b>0,0</b>	<b>1,3</b>	<b>1,3</b>	<b>0,0</b>
Hong Kong	02062100	Despojos comestibles lenguas de bovinos congeladas	0,0	0,0	8,9	0,0	0,0	27,2
Japón			440,5	398,6	346,1	3.196,9	2.883,2	2.743,7
Terr. Británico en América			0,1	0,1	0,1	1,0	1,0	1,3
<b>Subtotal</b>			<b>440,7</b>	<b>398,8</b>	<b>355,2</b>	<b>3.197,9</b>	<b>2.884,3</b>	<b>2.772,2</b>
Colombia	02062200	Despojos comestibles hígados de bovinos congelados	0,0	0,0	0,2	0,0	0,0	0,1
Japón			0,2	0,2	0,0	0,4	0,4	0,0
Terr. Británico en América			0,1	0,1	0,1	0,2	0,2	0,3
<b>Subtotal</b>			<b>0,3</b>	<b>0,3</b>	<b>0,3</b>	<b>0,6</b>	<b>0,6</b>	<b>0,5</b>
Alemania	02062900	Los demás despojos comestibles de bovinos, congelados	0,0	0,0	0,5	0,0	0,0	2,4
China			30,5	18,2	36,4	61,9	31,3	85,5
EE.UU.			0,1	0,1	9,0	0,3	0,3	15,5
España			4,1	4,1	0,1	18,2	18,2	0,2
Holanda			1,1	0,0	0,0	3,1	0,0	0,0
Hong Kong			159,6	159,6	148,5	320,6	320,6	289,8
Japón			176,9	162,3	120,8	477,7	431,4	354,9
México			230,5	226,0	264,5	289,5	282,0	309,8
Perú			242,4	204,9	76,9	244,9	209,1	84,9
Puerto Rico			3,8	3,8	1,4	14,6	14,6	6,8
Terr. Británico en América			0,3	0,3	0,3	0,6	0,6	1,5
Vietnam			23,2	23,2	0,0	37,9	37,9	0,0
<b>Subtotal</b>			<b>872,5</b>	<b>802,4</b>	<b>658,3</b>	<b>1.469,5</b>	<b>1.346,1</b>	<b>1.151,3</b>
Australia	02102000	Carnes de bovinos, saladas o en salmuera, secas o ahumadas	0,5	0,5	1,4	2,4	2,4	8,0
Japón			0,0	0,0	0,2	0,0	0,0	2,5
<b>Subtotal</b>			<b>0,5</b>	<b>0,5</b>	<b>1,6</b>	<b>2,4</b>	<b>2,4</b>	<b>10,5</b>
Colombia	16025000	Las demás preparaciones de bovinos, incluidas las mezclas	1.063,8	951,5	976,9	4.284,6	3.774,7	4.815,3
Cuba			277,9	107,1	0,0	725,2	285,7	0,0
Ecuador			450,5	416,2	412,8	1.845,7	1.688,2	2.068,2
EE.UU.			0,1	0,1	91,6	0,2	0,2	550,0
Japón			4,0	3,8	1,7	14,0	13,2	5,7
Perú			169,2	126,6	0,0	688,9	508,6	0,0
Puerto Rico			0,1	0,1	57,5	0,3	0,3	241,5
Terr. Británico en América			0,0	0,0	0,0	0,4	0,4	0,0
Venezuela			23,5	23,5	0,0	89,3	89,3	0,0
<b>Subtotal</b>			<b>1.989,2</b>	<b>1.628,8</b>	<b>1.540,4</b>	<b>7.648,7</b>	<b>6.360,7</b>	<b>7.680,7</b>
<b>Total general</b>			<b>3.303,9</b>	<b>2.831,6</b>	<b>2.555,8</b>	<b>12.320,3</b>	<b>10.595,3</b>	<b>11.615,2</b>

Fuente: elaborado por Odepa con información del Servicio Nacional de Aduanas.

Nota: cifras sujetas a actualizaciones.

Cuadro 10								
Chile. Exportaciones de cueros por producto y destino								
País	Código	Producto	Cantidad (toneladas)			Valor (miles US\$ FOB)		
			2010	Enero - noviembre		2010	Enero - noviembre	
				2010	2011		2010	2011
Argentina	41012000	Cueros y pieles enteras, en bruto, de bovinos y equinos hasta 8kg secas, 10kg para salados secos y 16kg para los frescos, salados verdes (húmedos) o conservados de otro modo	0,0	0,0	56,0	0,0	0,0	82,6
Hong Kong			239,8	239,8	0,0	318,7	318,7	0,0
Japón			18,8	18,8	0,0	34,5	34,5	0,0
Taiwán			45,9	45,9	0,0	65,2	65,2	0,0
<b>Subtotal</b>			<b>304,5</b>	<b>304,5</b>	<b>56,0</b>	<b>418,4</b>	<b>418,4</b>	<b>82,6</b>
Alemania	41015000	Cueros y pieles enteras, en bruto, de bovinos y equinos de peso unitario > a 16 kg	19,0	19,0	0,0	16,7	16,7	0,0
Argentina			0,0	0,0	19,4	0,0	0,0	22,0
Bolivia			71,7	71,7	0,0	60,6	60,6	0,0
China			673,7	652,7	268,0	843,8	810,8	494,8
Corea del Sur			33,2	33,2	0,0	51,5	51,5	0,0
EE.UU.			0,0	0,0	20,0	0,0	0,0	35,1
España			150,1	150,1	0,0	203,7	203,7	0,0
Holanda			0,0	0,0	50,0	0,0	0,0	87,7
Hong Kong			1.857,0	1.627,0	669,1	2.520,0	2.176,8	1.078,3
India			21,3	0,0	19,4	24,7	0,0	30,7
Italia			632,1	572,6	446,6	871,3	774,3	788,1
México			792,2	726,2	371,3	1.174,4	1.072,2	637,0
Paraguay			27,5	27,5	0,0	32,4	32,4	0,0
Portugal			0,0	0,0	19,1	0,0	0,0	31,7
Tailandia			474,1	422,1	271,5	720,9	642,9	429,6
Taiwán			158,8	139,7	39,2	186,0	165,8	41,5
Turquía			0,0	0,0	136,1	0,0	0,0	254,0
Uruguay	210,3	210,3	0,0	234,1	234,1	0,0		
Vietnam	59,4	59,4	201,0	84,5	84,5	363,1		
<b>Subtotal</b>	<b>5.180,5</b>	<b>4.711,5</b>	<b>2.530,7</b>	<b>7.024,5</b>	<b>6.326,1</b>	<b>4.293,6</b>		
China	41019000	Los demás cueros y pieles enteros de bovinos y equinos , incluidos los crupones, medio crupones y faldas	9,7	9,7	0,0	14,2	14,2	0,0
<b>Subtotal</b>	<b>9,7</b>	<b>9,7</b>	<b>0,0</b>	<b>14,2</b>	<b>14,2</b>	<b>0,0</b>		
Argentina	41041100	Cueros y pieles curtidos de bovinos o equinos, en estado húmedo (incluido el wet blue, plena flor sin dividir; divididos con la flor	64,9	64,9	380,0	182,8	182,8	1.367,3
Brasil			84,5	84,5	0,0	180,3	180,3	0,0
China			662,6	592,8	886,8	1.495,7	1.409,6	1.524,2
Colombia			6,1	6,1	4,5	19,6	19,6	89,6
España			186,6	166,5	313,6	357,2	318,8	694,4
Holanda			0,0	0,0	18,5	0,0	0,0	117,9
Hong Kong			1.446,2	1.426,8	693,4	2.659,1	2.637,9	1.789,6
India			0,0	0,0	60,1	0,0	0,0	154,0
Iran			0,0	0,0	23,0	0,0	0,0	78,0
Italia			1.739,7	1.611,5	729,9	4.733,1	4.350,9	2.633,5
México			540,6	485,7	289,1	1.366,8	1.222,9	735,7
Perú			0,8	0,8	0,0	4,5	4,5	0,0
Portugal			331,2	312,8	85,0	1.167,2	1.066,6	422,3
Reino Unido			7,5	0,0	0,0	21,0	0,0	0,0
Tailandia			261,7	224,1	76,4	661,2	551,2	226,0
Taiwán	16,5	16,5	38,2	13,1	13,1	45,6		
Turquía	37,6	37,6	145,6	180,9	180,9	778,8		
Vietnam	0,0	0,0	22,8	0,0	0,0	128,2		
<b>Subtotal</b>	<b>5.386,4</b>	<b>5.030,6</b>	<b>3.767,0</b>	<b>13.042,5</b>	<b>12.139,1</b>	<b>10.785,2</b>		
Argentina	41041900	Los demás cueros y pieles curtidos de bovinos o equinos, en estado húmedo (incluido el wet blue)	0,0	0,0	23,0	0,0	0,0	78,9
Bolivia			0,0	0,0	2,5	0,0	0,0	36,3
China			0,0	0,0	139,4	0,0	0,0	233,2
España			17,8	0,0	0,0	19,0	0,0	0,0
Hong Kong			17,0	17,0	53,3	20,7	20,7	104,5
Italia			17,5	17,5	0,0	19,0	19,0	0,0
México			0,0	0,0	76,3	0,0	0,0	259,1
Portugal	0,0	0,0	18,7	0,0	0,0	58,5		
<b>Subtotal</b>	<b>52,4</b>	<b>34,5</b>	<b>313,1</b>	<b>58,7</b>	<b>39,7</b>	<b>770,6</b>		
<b>Total general</b>	<b>10.933,5</b>	<b>10.090,8</b>	<b>6.666,8</b>	<b>20.558,2</b>	<b>18.937,4</b>	<b>15.932,0</b>		

Fuente: elaborado por Odepa con información del Servicio Nacional de Aduanas.

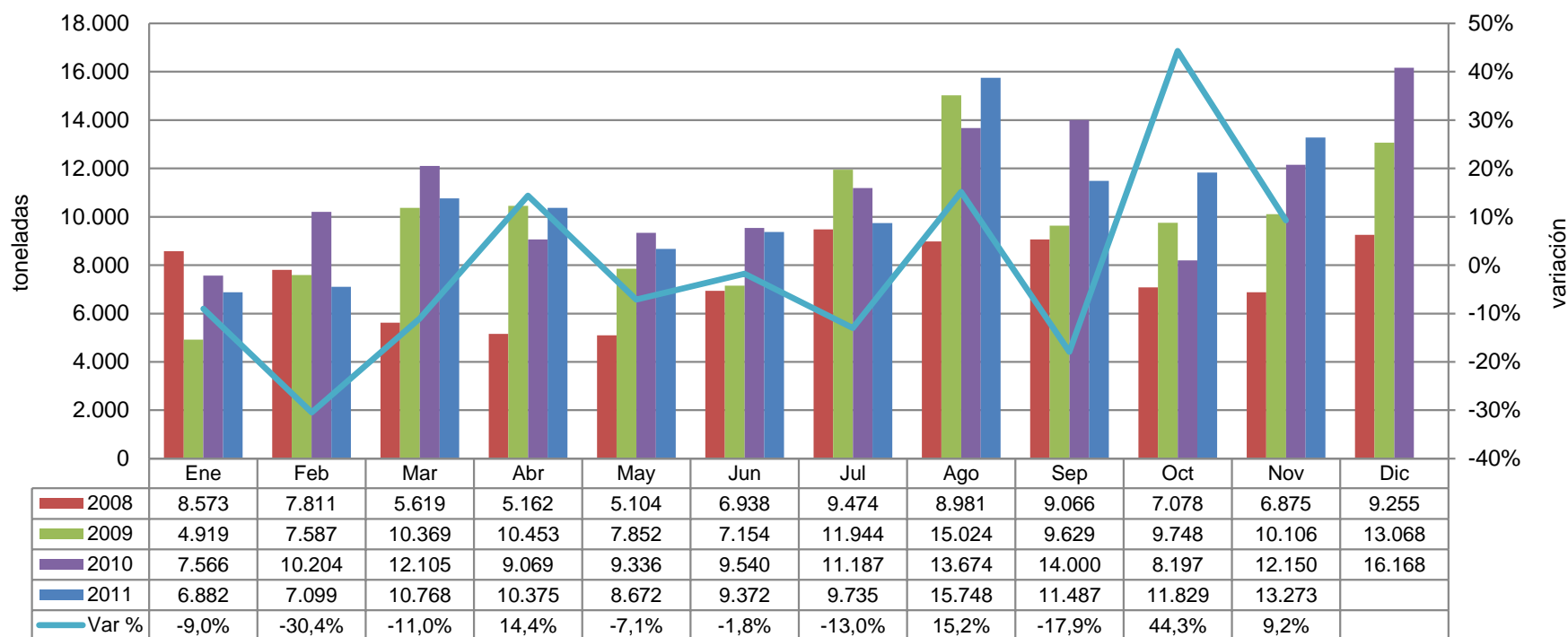
Nota: cifras sujetas a actualizaciones.



<b>Cuadro 11</b>									
<b>Chile. Importaciones de carne de bovino por origen</b>									
<b>País</b>	<b>Cantidad (toneladas)</b>				<b>Valor (miles de US\$ CIF)</b>				
	<b>2010</b>	<b>Enero - noviembre</b>		<b>Var. % 11/10</b>	<b>2010</b>	<b>Enero - noviembre</b>		<b>Var. % 11/10</b>	<b>% Part.2011</b>
		<b>2010</b>	<b>2011</b>			<b>2010</b>	<b>2011</b>		
Paraguay	80.418	72.453	44.426	-38,7	432.119	377.354	275.078	-27,1	38,7
Brasil	19.288	15.768	29.236	85,4	100.515	79.158	179.084	126,2	25,2
Argentina	17.555	15.664	19.097	21,9	88.025	75.623	119.820	58,4	16,9
Australia	3.922	3.007	11.321	276,5	21.299	15.695	70.559	349,6	9,9
Uruguay	10.987	9.390	8.600	-8,4	50.693	40.760	50.883	24,8	7,2
EE.UU.	1.001	746	2.559	243	5.574	4.267	15.467	262,5	2,2
<b>Total</b>	<b>133.171</b>	<b>117.027</b>	<b>115.240</b>	<b>-1,5</b>	<b>698.225</b>	<b>592.858</b>	<b>710.891</b>	<b>19,9</b>	<b>100,0</b>

Fuente: elaborado por Odepa con información del Servicio Nacional de Aduanas.  
Nota: cifras sujetas a actualizaciones.

**Gráfico 18**  
**Chile. Importaciones mensuales de carne de bovino en toneladas**  
**Enero 2008 - noviembre 2011**



Fuente: elaborado por Odepa con datos del Servicio Nacional de Aduanas.  
 Nota: cifras sujetas a actualizaciones.

Cuadro 12								
Chile. Importaciones de carne de bovino por producto y origen								
País	Código	Producto	Cantidad (toneladas)			Valor (miles US\$ CIF)		
			2010	Enero - noviembre		2010	Enero - noviembre	
				2010	2011		2010	2011
Australia	02012000	Carne bovina en trozos sin deshuesar, fresca o refrigerada	8,1	8,1	32,7	100,1	100,1	200,3
<b>Subtotal</b>			<b>8,1</b>	<b>8,1</b>	<b>32,7</b>	<b>100,1</b>	<b>100,1</b>	<b>200,3</b>
Argentina	02013000	Carne bovina deshuesada fresca o refrigerada (total)	17.044,1	15.174,3	18.877,4	85.884,0	73.624,7	118.575,0
Australia			3.865,7	2.950,9	10.711,6	21.027,2	15.423,3	67.094,1
Brasil			18.180,3	14.799,7	27.906,9	96.435,3	75.565,3	174.233,0
EE.UU.			1.001,0	745,8	2.507,0	5.573,1	4.266,3	15.146,2
Paraguay			79.128,2	71.360,0	43.340,1	427.725,0	373.728,4	270.654,1
Uruguay			7.452,6	6.045,2	6.639,0	38.891,8	29.814,0	42.094,7
<b>Subtotal</b>			<b>126.672,0</b>	<b>111.075,9</b>	<b>109.982,0</b>	<b>675.536,3</b>	<b>572.421,9</b>	<b>687.797,1</b>
Alemania	02023000	Carne bovina deshuesada congelada (total)	0,0	0,0	0,0	0,0	0,0	0,1
Argentina			511,3	489,3	220,0	2.141,4	1.998,5	1.244,7
Australia			48,0	48,0	573,2	171,8	171,8	3.233,3
Brasil			1.108,0	967,9	1.329,3	4.080,1	3.593,1	4.851,2
EE.UU.			0,0	0,0	50,2	0,7	0,7	304,1
Paraguay			1.289,4	1.093,4	1.086,4	4.393,6	3.626,0	4.424,1
Uruguay			3.534,3	3.344,7	1.961,1	11.801,2	10.945,7	8.788,6
<b>Subtotal</b>			<b>6.491,0</b>	<b>5.943,4</b>	<b>5.220,2</b>	<b>22.588,9</b>	<b>20.335,8</b>	<b>22.845,9</b>
<b>Total general</b>			<b>133.171,1</b>	<b>117.027,3</b>	<b>115.235,0</b>	<b>698.225,2</b>	<b>592.857,9</b>	<b>710.843,3</b>

Fuente: elaborado por Odepa con información del Servicio Nacional de Aduanas.  
Nota: cifras sujetas a actualizaciones.

**Cuadro 13**  
**Chile. Importaciones de subproductos bovinos por tipo y origen**

País	Código	Producto	Cantidad (toneladas)			Valor (miles US\$ CIF)		
			2010	Enero - noviembre		2010	Enero - noviembre	
				2010	2011		2010	2011
EE.UU.	02061000	Despojos comestibles de la especie bovina, frescos o refrigerados	0,1	0,1	9,2	0,6	0,6	94,7
<b>Subtotal</b>			<b>0,1</b>	<b>0,1</b>	<b>9,2</b>	<b>0,6</b>	<b>0,6</b>	<b>94,7</b>
Australia	02062200	Despojos comestibles hígados de bovinos congelados	552,8	552,8	419,9	809,7	809,7	734,1
EE.UU.			0,0	0,0	34,7	0,0	0,0	61,2
Nueva Zelanda			207,8	207,8	169,1	273,4	273,4	301,0
<b>Subtotal</b>			<b>760,6</b>	<b>760,6</b>	<b>623,7</b>	<b>1.083,2</b>	<b>1.083,2</b>	<b>1.096,3</b>
Australia	02062900	Los demás despojos comestibles de bovinos, congelados	21,0	21,0	43,0	43,0	43,0	87,3
EE.UU.			0,0	0,0	154,6	0,0	0,0	289,6
Nueva Zelanda			5,1	5,1	0,0	5,1	5,1	0,0
Paraguay			0,0	0,0	68,0	0,0	0,0	185,5
Uruguay			311,9	311,9	0,0	939,7	939,7	0,0
<b>Subtotal</b>			<b>338,0</b>	<b>338,0</b>	<b>265,6</b>	<b>987,9</b>	<b>987,9</b>	<b>562,4</b>
Brasil	02102000	Carnes de bovinos, saladas o en salmuera, secas o ahumadas	0,0	0,0	0,0	0,1	0,1	0,0
Canadá			0,0	0,0	0,0	0,0	0,0	0,1
China			0,0	0,0	0,0	0,1	0,1	0,0
<b>Subtotal</b>			<b>0,0</b>	<b>0,0</b>	<b>0,0</b>	<b>0,2</b>	<b>0,2</b>	<b>0,1</b>
Argentina	16025000	Las demás preparaciones de bovinos, incluidas las mezclas	377,6	321,9	56,0	1.066,4	875,4	289,2
Brasil			1.364,1	1.341,8	1.056,9	6.082,3	5.904,3	7.423,3
China			0,2	0,2	0,0	0,6	0,6	0,3
Colombia			0,0	0,0	21,7	0,0	0,0	98,3
EE.UU.			0,0	0,0	26,5	0,0	0,0	105,3
España			0,0	0,0	1,9	0,0	0,0	2,2
Estonia			0,0	0,0	0,0	0,0	0,0	0,0
Francia			0,0	0,0	0,0	0,0	0,0	0,1
Paraguay			0,0	0,0	49,5	0,0	0,0	148,7
Uruguay			417,3	393,0	590,1	1.268,5	1.165,1	2.789,8
<b>Subtotal</b>			<b>2.159,2</b>	<b>2.056,9</b>	<b>1.802,6</b>	<b>8.417,8</b>	<b>7.945,5</b>	<b>10.857,2</b>
<b>Total general</b>			<b>3.257,9</b>	<b>3.155,6</b>	<b>2.701,1</b>	<b>10.489,7</b>	<b>10.017,3</b>	<b>12.610,7</b>

Fuente: elaborado por Odepa con información del Servicio Nacional de Aduanas.

Nota: cifras sujetas a actualizaciones.

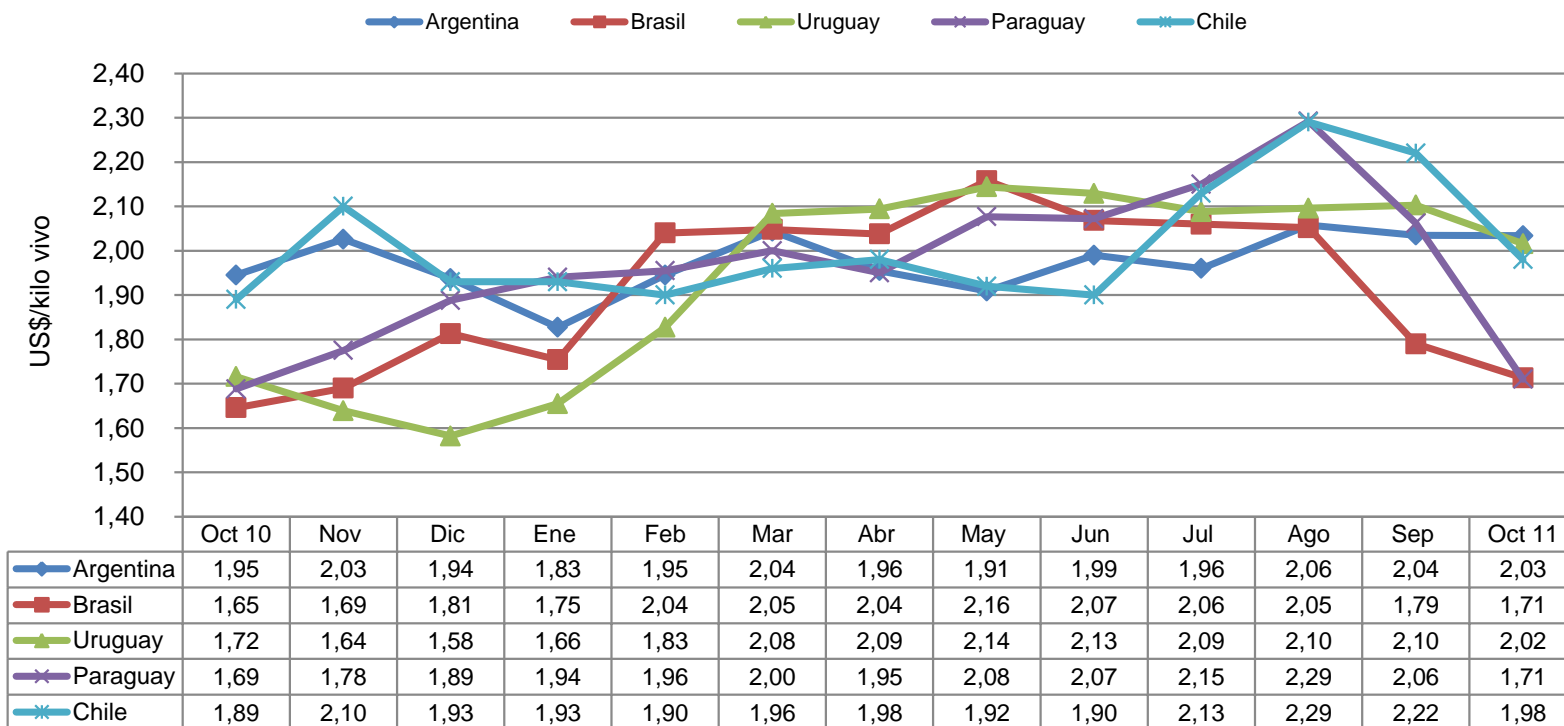
**Cuadro 14**  
**Chile. Importaciones de cueros por tipo y origen**

País	Código	Producto	Cantidad (toneladas)			Valor (miles US\$ CIF)		
			2010	Enero - noviembre		2010	Enero - noviembre	
				2010	2011		2010	2011
Argentina	41019000	Los demás cueros y pieles enteros de bovinos y equinos , incluidos los crupones, medio crupones y faldas	0,0	0,0	0,0	0,9	0,9	0,0
<b>Subtotal</b>			<b>0,0</b>	<b>0,0</b>	<b>0,0</b>	<b>0,9</b>	<b>0,9</b>	<b>0,0</b>
Argentina	41041100	Cueros y pieles curtidos de bovinos o equinos, en estado húmedo (incluido el wet blue, plena flor sin dividir; divididos con la flor	2,4	2,4	0,0	20,2	20,2	0,0
Australia			0,0	0,0	47,3	0,0	0,0	411,8
Bolivia			22,7	22,7	24,8	45,6	45,6	131,8
Brasil			88,0	83,4	151,3	314,1	279,4	803,1
Colombia			0,0	0,0	58,9	0,0	0,0	266,9
Holanda			0,0	0,0	0,0	0,0	0,0	0,2
Paraguay			0,1	0,1	218,7	0,1	0,1	833,8
Perú			8,0	8,0	0,0	28,6	28,6	0,0
<b>Subtotal</b>			<b>121,1</b>	<b>116,5</b>	<b>501,0</b>	<b>408,5</b>	<b>373,8</b>	<b>2.447,5</b>
Argentina	41041900	Los demás cueros y pieles curtidos de bovinos o equinos, en estado húmedo (incluido el wet blue)	0,0	0,0	8,7	0,0	0,0	250,5
Bolivia			136,6	136,6	194,1	124,6	124,6	442,5
India			0,0	0,0	0,5	0,0	0,0	4,1
Italia			0,0	0,0	0,0	0,1	0,1	0,0
Paraguay			29,3	29,3	24,5	32,3	32,3	153,9
Perú			0,0	0,0	16,1	0,0	0,0	78,5
Uruguay			0,0	0,0	1,9	0,1	0,1	51,2
<b>Subtotal</b>			<b>165,8</b>	<b>165,8</b>	<b>245,7</b>	<b>157,1</b>	<b>157,1</b>	<b>980,6</b>
<b>Total general</b>			<b>287,0</b>	<b>282,4</b>	<b>746,8</b>	<b>566,6</b>	<b>531,9</b>	<b>3.428,1</b>

Fuente: elaborado por Odepa con información del Servicio Nacional de Aduanas.

Nota: cifras sujetas a actualizaciones.

**Gráfico 19**  
**Chile. Precios mensuales del novillo vivo en países del Mercosur y Chile (en US\$/kg)**  
**Octubre 2010 - Octubre 2011**



Fuente: elaborado por Odepa con información del Área de Mercados Ganaderos, SAGPyA, Argentina.

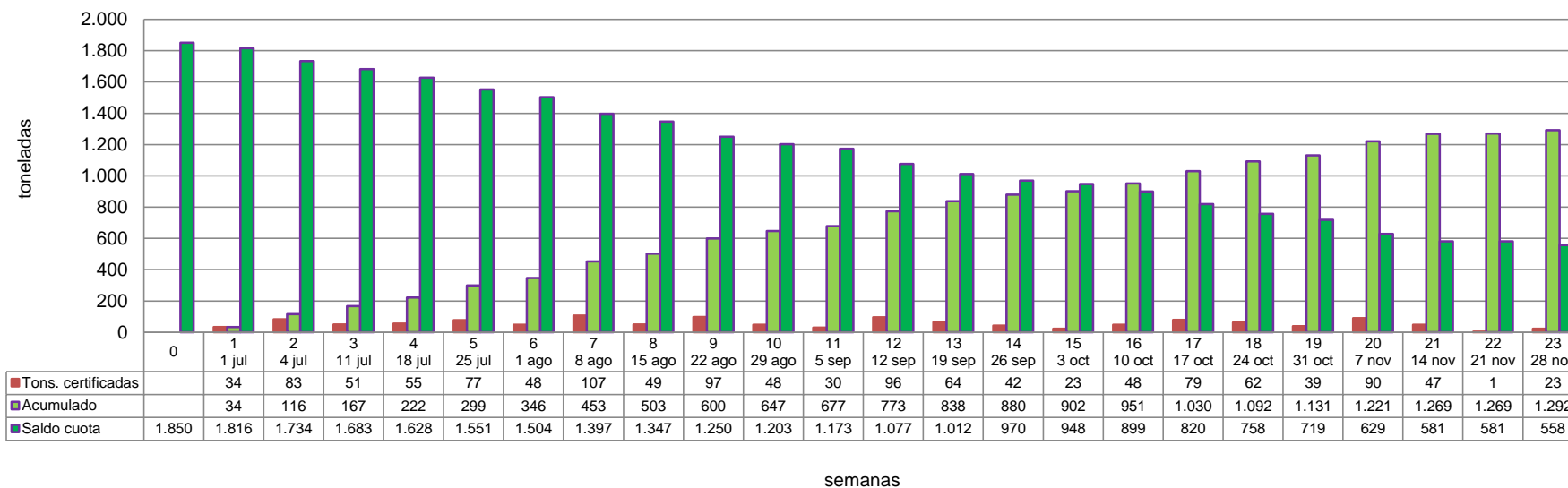
**Cuadro 15**  
**Chile. Disponibilidad aparente de carnes por habitante (kilos)**  
**Período 2000-2010**

<b>Año</b>	<b>Bovino</b>	<b>Ovino</b>	<b>Porcino</b>	<b>Aves</b>	<b>Otras</b>	<b>Total</b>
2000	23,1	0,5	16,3	27,3	0,6	67,7
2001	22,1	0,4	17,9	29,4	0,7	70,5
2002	22,1	0,4	19,4	27,6	0,7	70,2
2003	23,1	0,3	19,1	27,7	0,6	70,8
2004	23,9	0,3	18,3	30,6	0,6	73,7
2005	24,6	0,2	19,3	30,3	0,5	75,0
2006	21,7	0,3	22,5	33,9	0,6	79,0
2007	23,5	0,3	23,5	33,2	0,5	81,0
2008	22,0	0,4	25,0	33,3	0,5	81,2
2009	22,5	0,3	24,0	31,9	0,4	79,1
2010	23,6	0,2	24,4	33,3	0,4	81,9

Nota: otras carnes comprende equino y caprino. La estimación no considera cambios de stock, por lo cual las cifras de disponibilidad aparente son sólo aproximadas. Corresponden a kilos netos salvo en el caso de la carne bovina que se ha realizado la equivalencia a carne en vara.

Fuente: elaborado por Odepa con información del Servicio Nacional de Aduanas e INE.

**Gráfico 20**  
**Cuota carne bovina a la Unión Europea**  
**Certificados de autenticidad entregados a partir de julio 2011**  
**Cantidad en toneladas**



Fuente: elaborado por Odepa con información de Faenacar.