



## Boletín carne bovina: tendencias de producción, precios y comercio exterior

Información a junio 2011 para beneficio y producción

Información a julio 2011 para precios y comercio exterior

**Boletín carne bovina: tendencias de producción, precios y comercio exterior  
Agosto 2011**

**Verónica Echávarri, Ivonne López y Raúl Amunátegui**

Publicación de la Oficina de Estudios y Políticas Agrarias (Odepa)  
del Ministerio de Agricultura, Gobierno de Chile

**Director y Representante Legal**

Gustavo Rojas Le-Bert

**Se puede reproducir total o parcialmente citando la fuente**

Teatinos 40, piso 8. Santiago, Chile

Teléfono : (56- 2) 3973000

Fax : (56- 2) 3973111

[www.odepa.gob.cl](http://www.odepa.gob.cl)



## Contenido

Introducción	4
--------------	---

<b>Cuadro</b>	<b>Descripción</b>	<b>Página</b>
1	Resumen de indicadores del sector carne	<a href="#">6</a>
2	Beneficio de ganado en mataderos en número de cabezas	<a href="#">7</a>
3	Beneficio de ganado en mataderos en toneladas de carne en vara	<a href="#">8</a>
4	Beneficio de bovinos en mataderos en número de cabezas	<a href="#">11</a>
5	Beneficio de bovinos en mataderos en toneladas de carne en vara	<a href="#">12</a>
6	Distribución regional del beneficio de ganado bovino en número de cabezas	<a href="#">20</a>
7	Exportaciones de carne de bovino por destino	<a href="#">28</a>
8	Exportaciones de carne de bovino por producto y destino	<a href="#">29</a>
9	Exportaciones de subproductos bovinos por destino	<a href="#">31</a>
10	Exportaciones de cueros por producto y destino	<a href="#">32</a>
11	Importaciones de carne de bovino por origen	<a href="#">33</a>
12	Importaciones de carne de bovino por producto y origen	<a href="#">35</a>
13	Importaciones de subproductos bovinos por tipo y origen	<a href="#">36</a>
14	Importaciones de cueros por tipo y origen	<a href="#">37</a>
15	Chile. Disponibilidad aparente de carnes por habitante	<a href="#">39</a>

<b>Gráfico</b>	<b>Descripción</b>	<b>Página</b>
1	Beneficio de ganado en número de cabezas	<a href="#">9</a>
2	Beneficio de ganado en toneladas de carne en vara	<a href="#">10</a>
3	Producción mensual de carne bovina en toneladas en vara - Jun 2009 - Jun 2011	<a href="#">13</a>
4	Producción mensual de carne bovina en toneladas en vara - Jun 2010 - Jun 2011	<a href="#">14</a>
5	Beneficio de ganado bovino por categoría en número de cabezas	<a href="#">15</a>
6	Beneficio de ganado bovino por categoría en toneladas	<a href="#">16</a>
7	Beneficio de ganado bovino en vara - Peso promedio en kilos por categoría	<a href="#">17</a>
8	Beneficio de novillos en número de cabezas	<a href="#">18</a>
9	Beneficio de vacas y vaquillas en número de cabezas	<a href="#">19</a>
10	Distribución regional del beneficio de ganado bovino en número de cabezas	<a href="#">21</a>
11	Precio promedio del novillo vivo a productor en pesos nominales sin IVA	<a href="#">22</a>
12	Precio promedio de novillo vivo a productor en pesos reales sin IVA	<a href="#">23</a>
13	Variación porcentual del precio real mensual del novillo vivo respecto del mes anterior	<a href="#">24</a>
14	Precio promedio general del ganado bovino para faena en pesos por kilo vivo	<a href="#">25</a>
15	Precio promedio general del ganado bovino para engorda y crianza en pesos por kilo vivo	<a href="#">26</a>
16	Evolución mensual del precio real de la carne en vara categoría "V"	<a href="#">27</a>
17	Evolución mensual de las exportaciones de carne de bovino - seis principales destinos	<a href="#">30</a>
18	Importaciones mensuales de carne bovina en toneladas	<a href="#">34</a>
19	Precios mensuales del novillo vivo en países del Mercosur y Chile	<a href="#">38</a>
20	Cuota carne bovina a la Unión Europea	<a href="#">40</a>

## Introducción

La producción de carne bovina continúa deprimida. Dentro del primer semestre, sólo en el mes de marzo se superó la producción del año anterior. Esto se da en un contexto de baja disponibilidad de animales para faena y retención de hembras. Es así como el número de bovinos faenados disminuyó en 13,1% en comparación con el año 2010; sin embargo, la categoría novillo lo hizo sólo en 5,4%, de manera que la faena de novillos pasó de representar el 46,5% de la faena durante el primer semestre de 2010 a 50,6% en el presente año. Por su parte, la faena de hembras disminuye fuertemente: 20,3% las vacas y 22,1% las vaquillas, lo que refleja que el sector productor primario ve el futuro con buenas expectativas. El efecto de la baja en la faena no se refleja en la misma magnitud en la producción de carne, que decae sólo 10,5%, debido principalmente a la mayor proporción de novillos en la faena y al aumento de 8 kilos en el peso promedio de las canales de novillos respecto a igual semestre del año anterior y de 800 gramos si se compara el mes de junio de 2011 con el mes anterior.

La producción de las otras especies de abasto se mantiene en niveles superiores al primer semestre de 2010. Dentro de ellas, las carnes de aves son las que muestran un mayor dinamismo (16% de incremento sobre el año anterior). Esto se explica principalmente porque la producción durante el período de comparación se vio fuertemente afectada por el terremoto de 2010. Este efecto se elimina en el mes de junio y al comparar ambos meses se ve que la producción de 2011 decrece tanto en carne de broiler como de pavo (4,25% y 2,5%, respectivamente), disminuyendo tanto el número de animales faenados como el peso promedio de las canales. Por su parte, la producción de carne de cerdo crece en forma sostenida, acumulando un incremento de 6,6% en lo que va del año. Este crecimiento se da por un aumento en el número de animales faenados y un aumento desde 97,1 kilos promedio de peso de las canales a 100,1 kilos en el período enero junio de ambos años.

Respecto al precio real promedio de los animales para faena, se observan alzas respecto al año anterior, tanto en broiler como en cerdos y vacunos, siendo esta última especie la que presenta un mayor dinamismo. Sin embargo, al observar el comportamiento del precio de los pollos durante 2011 se aprecia que a partir de enero disminuyen constantemente, desde \$662 por kilo en enero a \$648 durante julio. En el caso de los novillos, se mantienen altos durante todo el período: 16,8% sobre los de 2010, incluso con un repunte durante junio de 10,7% en comparación con el mes anterior, pero sin llegar al máximo alcanzado en noviembre de 2010. Esta tendencia de la feria Tattersall de Santiago se replica en el resto de las ferias del país, tanto para animales de reposición como para faena. Concordantemente, en el precio de la carne mayorista se observa un aumento semejante al del novillo vivo en el promedio del año (16,9%).

Durante el año 2011 las exportaciones de carne bovina se mantienen por debajo de los volúmenes exportados en el período enero julio 2010 (-13,3%). Sin embargo, crecen 145% respecto al mes de junio, debido fundamentalmente a la apertura, el 1 de julio, de la nueva cuota libre de arancel de la Unión Europea. En particular, los envíos a este bloque económico aumentan 269% entre junio y julio. Sin embargo, durante las primeras seis semanas de uso de la cuota Europa se han emitido certificados para 346 toneladas, mientras en el año 2010 a esa fecha se habían certificado 645 toneladas.

Esto posiblemente refleje que se está cumpliendo el acuerdo de los exportadores para racionalizar su uso. Por otra parte, la entrada en vigencia de esta cuota no significó disminuciones en los envíos a Cuba e Israel, pero sí se vieron reducidas las exportaciones a Estados Unidos. En comparación con el acumulado de 2010, los países que muestran mayor crecimiento en la participación de nuestras exportaciones son Israel e Italia.

Las importaciones de carne bovina también se mantienen bajas en el período enero julio de 2010 (-9,1%). En particular, se puede observar que las importaciones de julio de 2011 son 15,5% más bajas que las de igual mes de 2010. Esta reducción está marcada por la carne refrigerada, que representa 95,2% del total importado, mientras que los volúmenes de carne congelada crecen 7,2%. Cabe mencionar el crecimiento mostrado por las importaciones desde Brasil, que, si bien en el período aumentan 34,8%, entre los meses de junio y julio lo hacen en 153,2%.

**Cuadro 1**  
**Chile. Resumen de indicadores del sector carne**  
**Agosto 2011**

Producción (ton)	Acumulado		% variación	Tendencia
	Ene - jun 2010	Ene - jun 2011		
Carne de bovino total	107.446,2	96.175,4	-10,5	Baja fuerte
Carne de vaca	27.705,0	22.371,3	-19,3	Baja fuerte
Carne de novillo	52.549,7	50.736,7	-3,5	Baja leve
Carne de cerdo total	240.074,3	255.927,5	6,6	Alza
Carne de ave total	275.223,6	319.211,4	16,0	Alza fuerte
Carne de ave broiler	230.380,3	270.919,7	17,6	Alza fuerte
Carne de pavo	42.322,3	45.648,5	7,9	Alza
Precios Pesos reales de agosto 2011	Promedio		% variación	Tendencia
	Ene - jul 2010	Ene - jul 2011		
Cerdos en pie	761,3	791,0	3,9	Alza
Cerdos en vara	1.133,5	1.288,6	13,7	Alza fuerte
Novillos en pie	803,4	938,7	16,8	Alza fuerte
Vacas en pie	513,5	624,7	21,6	Alza fuerte
Pollos vivos	644,6	654,6	1,6	Alza leve
Pollos faenados	1.066,6	1.047,9	-1,8	Baja leve
Precios	Promedio		% variación	Tendencia
	Ene - jul 2010	Ene - jul 2011		
<b>Maíz</b>				
Precio internacional (US\$/ton)	170,0	303,2	78,4	Alza fuerte
Precio interno (\$/ton, sin IVA)	111.730	144.461	29,3	Alza fuerte
<b>Harina de soja</b>				
Precio internacional (US\$/ton)	307,8	396,4	28,8	Alza fuerte
Comercio exterior Cantidad (ton)	Acumulado		% variación	Tendencia
	Ene - jul 2010	Ene - jul 2011		
<b>Importaciones:</b>				
Carne de bovino total	69.006,0	62.739,0	-9,1	Baja
Carne de bovino refrigerada	66.111,2	59.630,1	-9,8	Baja
Carne de bovino congelada	2.893,8	3.103,4	7,2	Alza
Carne de cerdo	8.225,0	10.023,0	21,9	Alza fuerte
Carne de ave	42.349,0	38.246,0	-9,7	Baja
Hamburguesas	1.666,1	1.220,6	-26,7	Baja fuerte
<b>Exportaciones:</b>				
Carne de bovino	2.282,0	1.978,0	-13,3	Baja fuerte
Carne de cerdo	53.387,0	56.786,0	6,4	Alza
Carne de ave	43.576,0	55.259,0	26,8	Alza fuerte
Hamburguesas	1.041,6	946,4	-9,1	Baja

Fuente: elaborado con antecedentes de Ine, Reuters, Cotrisa, Odepa y estimaciones técnicas.

**Cuadro 2**  
**Chile. Beneficio de ganado en mataderos**  
**Número de cabezas**

<b>Año</b>	<b>Mes</b>	<b>Bovinos</b>	<b>Ovinos</b>	<b>Porcinos</b>	<b>Equinos</b>	<b>Caprinos</b>	<b>Aves</b>
<b>2008</b>		<b>1.004.773</b>	<b>796.010</b>	<b>5.220.277</b>	<b>48.476</b>	<b>1.253</b>	<b>231.533.822</b>
<b>2009</b>		<b>867.220</b>	<b>779.852</b>	<b>5.143.112</b>	<b>40.076</b>	<b>1.164</b>	<b>236.276.694</b>
<b>2010</b>		<b>819.372</b>	<b>766.614</b>	<b>5.063.910</b>	<b>41.520</b>	<b>1.757</b>	<b>235.657.901</b>
2010	Ene-jun	420.803	652.876	2.472.607	18.463	1.033	108.124.966
P / 2011	Ene-jun	365.800	680.883	2.557.218	22.738	871	127.476.695
2010	Enero	65.569	132.738	391.500	2.565	190	19.232.471
	Febrero	66.490	167.468	391.467	2.451	263	18.778.309
	Marzo	66.530	178.449	430.559	3.268	98	19.794.771
	Abril	70.611	111.424	418.966	3.074	320	14.659.747
	Mayo	77.306	36.788	414.797	3.586	133	14.912.069
	Junio	74.297	26.009	425.318	3.519	29	20.747.599
	Julio	69.913	2.249	430.254	3.539	14	22.091.543
	Agosto	70.646	1.680	456.942	3.485	74	20.961.915
	Septiembre	61.326	4.953	420.643	4.245	267	19.596.172
	Octubre	60.391	6.359	416.744	3.321	79	20.966.776
	Noviembre	66.402	21.518	436.649	3.430	80	21.292.904
	Diciembre	69.891	76.979	430.071	5.037	210	22.623.625
P / 2011	Enero	54.945	121.291	407.011	3.364	90	20.924.265
	Febrero	55.689	170.749	396.751	3.282	146	20.532.957
	Marzo	73.180	189.978	467.850	4.140	238	23.117.406
	Abril	55.837	131.925	403.789	3.555	254	20.257.442
	Mayo	65.524	58.738	451.034	4.516	130	21.545.070
	Junio	60.625	8.202	430.783	3.881	13	21.099.555
<b>Variación jun 2011 / jun 2010 (%)</b>		<b>-18,40</b>	<b>-68,46</b>	<b>1,28</b>	<b>10,29</b>	<b>-55,17</b>	<b>1,70</b>
<b>Variación acumulada en el año (%)</b>		<b>-13,07</b>	<b>4,29</b>	<b>3,42</b>	<b>23,15</b>	<b>-15,68</b>	<b>17,90</b>

Fuente: elaborado por Odepa con información Ine.

Nota: (P) indica cifras provisorias.

**Cuadro 3**  
**Chile. Beneficio de ganado en mataderos**  
**Toneladas de carne en vara**

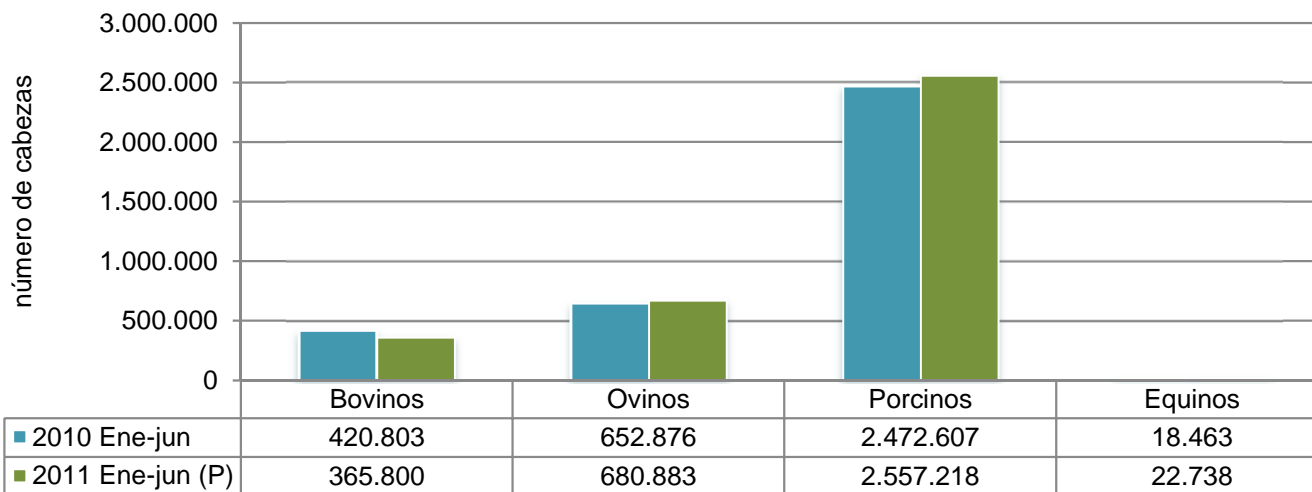
<b>Año</b>	<b>Mes</b>	<b>Bovinos</b>	<b>Ovinos</b>	<b>Porcinos</b>	<b>Equinos</b>	<b>Caprinos</b>	<b>Aves</b>
<b>2008</b>		<b>240.257,2</b>	<b>11.040,0</b>	<b>522.422,5</b>	<b>8.925,7</b>	<b>16,6</b>	<b>611.510,7</b>
<b>2009</b>		<b>209.853,4</b>	<b>10.698,4</b>	<b>513.740,7</b>	<b>7.280,9</b>	<b>14,8</b>	<b>604.048,2</b>
<b>2010</b>		<b>210.744,7</b>	<b>10.545,1</b>	<b>498.489,3</b>	<b>7.447,8</b>	<b>20,1</b>	<b>593.837,3</b>
2010	Ene-jun	107.446,2	8.763,5	240.074,3	3.367,4	12,7	275.223,6
P / 2011	Ene-jun	96.175,4	9.389,3	255.927,5	4.066,7	13,2	319.211,4
2010	Enero	16.437,2	1.760,6	38.184,7	466,9	1,9	46.217,3
	Febrero	16.873,0	2.146,2	37.764,2	459,1	3,4	45.101,9
	Marzo	17.066,5	2.389,3	41.166,9	613,2	1,4	47.820,5
	Abril	18.230,6	1.566,5	40.516,9	563,7	3,7	40.774,2
	Mayo	19.847,9	540,6	40.578,6	656,2	1,9	40.120,2
	Junio	18.991,0	360,4	41.862,9	608,3	0,4	55.189,4
	Julio	18.172,1	42,8	43.251,7	637,4	0,3	56.282,0
	Agosto	18.486,9	33,6	46.167,5	626,8	0,7	52.232,8
	Septiembre	15.840,8	82,3	41.869,3	735,5	2,4	48.568,1
	Octubre	15.521,9	106,3	41.705,7	583,4	0,9	53.132,0
	Noviembre	17.164,4	368,2	43.209,9	607,1	0,9	53.452,6
	Diciembre	18.112,5	1.148,3	42.211,0	890,1	2,2	54.946,1
P / 2011	Enero	14.437,6	1.636,0	40.560,9	614,9	1,4	50.838,9
	Febrero	14.745,7	2.299,4	38.638,2	588,4	1,8	50.759,1
	Marzo	19.338,2	2.562,1	45.906,1	703,7	3,7	57.978,8
	Abril	14.607,9	1.889,0	40.357,1	590,7	3,9	50.992,4
	Mayo	17.188,0	876,8	46.230,9	901,3	2,2	55.697,4
	Junio	15.858,0	126,1	44.234,2	667,7	0,2	52.944,9
<b>Variación jun 2011 / jun 2010 (%)</b>		<b>-16,50</b>	<b>-65,02</b>	<b>5,66</b>	<b>9,77</b>	<b>-64,25</b>	<b>-4,07</b>
<b>Variación acumulada en el año (%)</b>		<b>-10,49</b>	<b>7,14</b>	<b>6,60</b>	<b>20,77</b>	<b>3,74</b>	<b>15,98</b>

Fuente: elaborado por Odepa con información Ine.

Nota: (P) indica cifras provisorias.

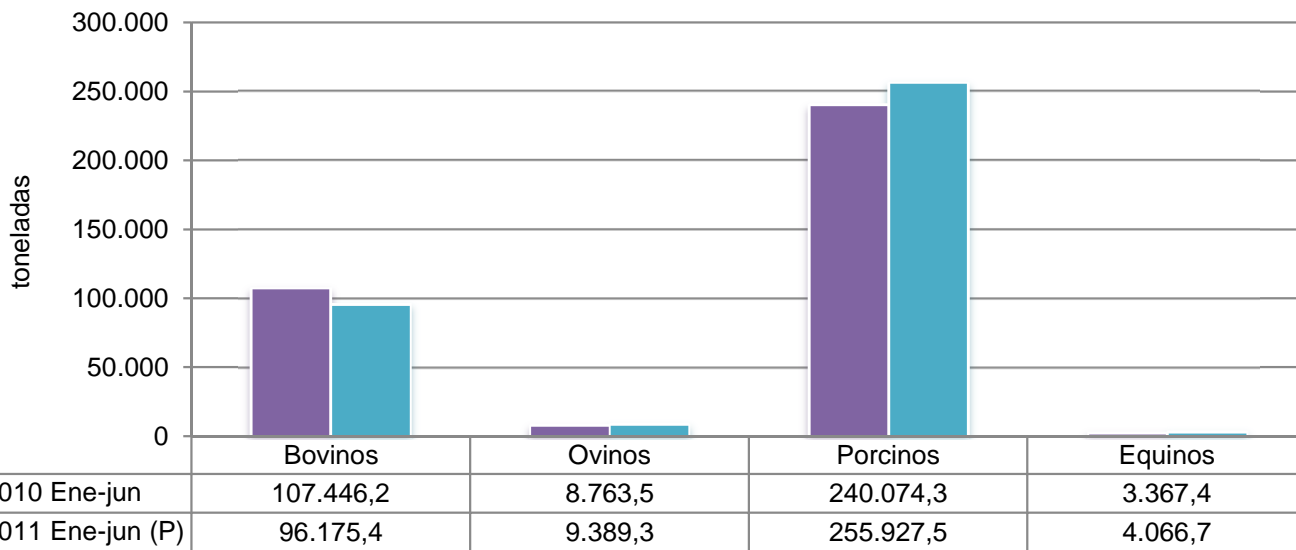


**Gráfico 1**  
**Chile. Beneficio de ganado en número de cabezas**  
**Enero - junio 2010 y 2011**



Fuente: elaborado por Odepa con información Ine.  
 Nota: (P) indica cifras provisionarias.

**Gráfico 2**  
**Chile. Beneficio de ganado en toneladas en vara**  
**Enero - junio 2010 y 2011**



Fuente: elaborado por Odepa con información Ine.  
 Nota: (P) indica cifras provisionarias.

**Cuadro 4**  
**Chile. Beneficio de bovinos en mataderos**  
**Número de cabezas**

<b>Año</b>	<b>Mes</b>	<b>Total</b>	<b>Novillos</b>	<b>Vacas gordas</b>	<b>Vacas</b>	<b>Vacas carnaza</b>	<b>Bueyes</b>	<b>Toros y torunos</b>	<b>Vaquillas</b>	<b>Terneros y terneras</b>
<b>2008</b>		<b>1.004.773</b>	<b>475.412</b>	<b>255.468</b>	<b>275.894</b>	<b>20.426</b>	<b>22.726</b>	<b>23.248</b>	<b>187.676</b>	<b>19.817</b>
<b>2009</b>		<b>867.220</b>	<b>407.884</b>	<b>210.551</b>	<b>240.168</b>	<b>29.617</b>	<b>15.448</b>	<b>20.314</b>	<b>169.757</b>	<b>13.649</b>
<b>2010</b>		<b>819.372</b>	<b>404.973</b>	<b>184.926</b>	<b>208.237</b>	<b>23.311</b>	<b>25.788</b>	<b>22.985</b>	<b>148.948</b>	<b>8.443</b>
2010	Ene-jun	420.803	195.642	100.526	113.145	12.619	11.102	11.769	83.731	5.416
P / 2011	Ene-jun	365.800	185.062	77.820	90.152	12.332	10.183	11.453	65.189	3.761
2010	Enero	65.569	31.126	14.347	15.929	1.582	1.139	1.625	15.205	545
	Febrero	66.490	32.086	14.762	16.740	1.978	1.490	2.034	13.428	712
	Marzo	66.530	29.779	17.978	19.870	1.892	1.824	1.980	12.192	885
	Abril	70.611	32.267	17.953	20.110	2.157	1.793	1.961	13.461	1.019
	Mayo	77.306	35.949	18.635	20.918	2.283	2.241	2.262	14.844	1.092
	Junio	74.297	34.435	16.851	19.578	2.727	2.615	1.907	14.601	1.163
	Julio	69.913	35.535	15.001	16.640	1.639	3.485	1.667	11.870	716
	Agosto	70.646	36.649	15.649	17.529	1.880	3.485	1.818	10.649	516
	Septiembre	61.326	34.535	11.611	13.294	1.683	2.418	1.885	8.735	459
	Octubre	60.391	33.475	12.585	14.063	1.478	1.702	1.664	9.069	418
	Noviembre	66.402	34.308	14.360	16.174	1.814	1.797	1.957	11.724	442
	Diciembre	69.891	34.829	15.194	17.392	2.198	1.799	2.225	13.170	476
P / 2011	Enero	54.945	27.872	11.586	12.877	1.291	1.530	1.600	10.772	294
	Febrero	55.689	29.806	11.004	12.267	1.263	1.575	1.978	9.661	402
	Marzo	73.180	37.733	15.464	17.258	1.794	2.035	2.380	13.058	716
	Abril	55.837	27.165	12.099	14.625	2.526	1.497	1.908	9.877	765
	Mayo	65.524	31.978	14.874	17.088	2.214	1.830	1.919	11.829	880
	Junio	60.625	30.508	12.793	16.037	3.244	1.716	1.668	9.992	704
<b>Variación jun 2011 / jun 2010 (%)</b>		<b>-18,40</b>	<b>-11,40</b>	<b>-24,08</b>	<b>-18,09</b>	<b>18,96</b>	<b>-34,38</b>	<b>-12,53</b>	<b>-31,57</b>	<b>-39,47</b>
<b>Variación acumulada en el año (%)</b>		<b>-13,07</b>	<b>-5,41</b>	<b>-22,59</b>	<b>-20,32</b>	<b>-2,27</b>	<b>-8,28</b>	<b>-2,69</b>	<b>-22,14</b>	<b>-30,56</b>

Fuente: elaborado por Odepa con información Ine.

Nota: (P) indica cifras provisionarias.

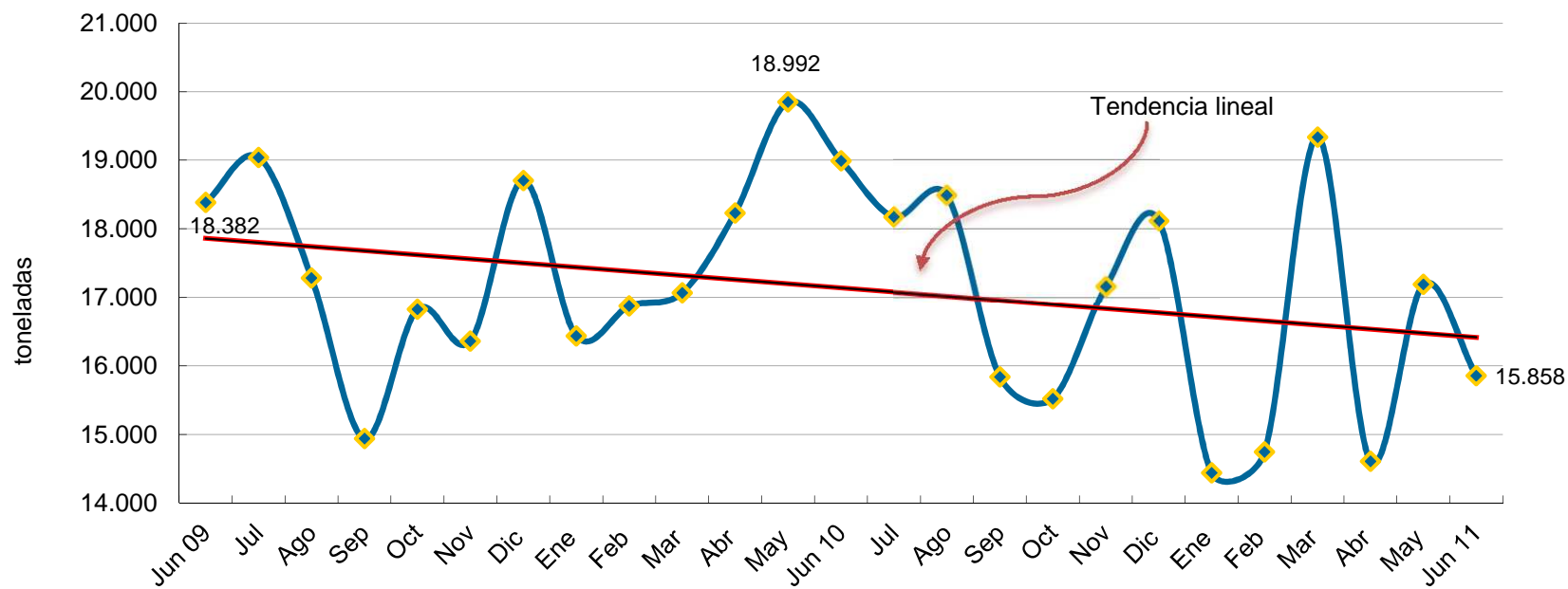
**Cuadro 5**  
**Chile. Beneficio de bovinos en mataderos**  
**Toneladas de carne en vara**

<b>Año</b>	<b>Mes</b>	<b>Total</b>	<b>Novillos</b>	<b>Vacas gordas</b>	<b>Vacas</b>	<b>Vacas carnaza</b>	<b>Bueyes</b>	<b>Toros y torunos</b>	<b>Vaquillas</b>	<b>Ternereros y terneras</b>
<b>2008</b>		<b>240.257,2</b>	<b>121.012,4</b>	<b>58.608</b>	<b>62.661,6</b>	<b>4.054</b>	<b>8.566,6</b>	<b>7.496,7</b>	<b>37.636,8</b>	<b>2.883,1</b>
<b>2009</b>		<b>209.853,4</b>	<b>105.014,3</b>	<b>49.991</b>	<b>55.817,0</b>	<b>5.826</b>	<b>6.040,7</b>	<b>6.483,6</b>	<b>34.515,2</b>	<b>1.982,6</b>
<b>2010</b>		<b>210.744,7</b>	<b>108.690,6</b>	<b>45.823</b>	<b>50.728,9</b>	<b>4.906</b>	<b>10.492,2</b>	<b>7.588,3</b>	<b>32.071,5</b>	<b>1.173,1</b>
2010	Ene-jun	107.446,2	52.549,7	25.027,7	27.705,0	2.677,3	4.512,1	3.982,9	17.959,5	737,0
P / 2011	Ene-jun	96.175,4	50.736,7	19.644,2	22.371,3	2.727,1	4.236,0	3.960,2	14.325,0	546,2
2010	Enero	16.437,2	8.275,7	3.527,2	3.857,7	330,6	458,6	552,3	3.219,4	73,6
	Febrero	16.873,0	8.595,5	3.634,3	4.043,1	408,7	588,7	692,2	2.859,2	94,4
	Marzo	17.066,5	8.059,2	4.477,1	4.870,3	393,3	743,8	675,0	2.606,3	111,9
	Abril	18.230,6	8.805,4	4.523,6	4.980,8	457,1	742,7	662,8	2.896,6	142,3
	Mayo	19.847,9	9.578,7	4.692,2	5.194,3	502,1	907,0	765,4	3.246,9	155,6
	Junio	18.991,0	9.235,2	4.173,3	4.758,8	585,5	1.071,4	635,4	3.131,1	159,1
	Julio	18.172,1	9.504,6	3.676,5	4.017,9	341,4	1.459,3	537,7	2.550,6	102,0
	Agosto	18.486,9	9.877,6	3.788,2	4.173,7	385,4	1.425,7	581,0	2.353,6	75,3
	Septiembre	15.840,8	9.179,1	2.833,4	3.180,6	347,1	976,2	601,3	1.838,0	65,7
	Octubre	15.521,9	8.877,3	3.096,1	3.402,5	306,3	683,3	530,6	1.967,9	60,4
	Noviembre	17.164,4	9.237,6	3.599,0	3.979,5	380,4	711,1	631,1	2.540,0	65,0
	Diciembre	18.112,5	9.464,7	3.802,2	4.269,9	467,7	724,4	723,7	2.862,0	67,7
P / 2011	Enero	14.437,6	7.714,9	2.922,0	3.194,9	272,9	618,2	547,3	2.319,2	43,1
	Febrero	14.745,7	8.220,5	2.758,4	3.030,7	272,3	657,6	676,6	2.104,8	55,6
	Marzo	19.338,2	10.330,7	3.957,0	4.333,6	376,6	843,0	825,2	2.901,6	104,2
	Abril	14.607,9	7.402,5	3.075,8	3.649,5	573,8	624,3	665,4	2.154,1	112,0
	Mayo	17.188,0	8.722,0	3.797,0	4.287,2	490,2	776,0	665,8	2.607,2	129,8
	Junio	15.858,0	8.346,1	3.134,1	3.875,3	741,3	716,8	579,9	2.238,3	101,5
<b>Variación jun 2011 / jun 2010 (%)</b>		<b>-16,50</b>	<b>-9,63</b>	<b>-24,90</b>	<b>-18,56</b>	<b>26,61</b>	<b>-33,09</b>	<b>-8,72</b>	<b>-28,52</b>	<b>-36,23</b>
<b>Variación acumulada en el año (%)</b>		<b>-10,49</b>	<b>-3,45</b>	<b>-21,51</b>	<b>-19,25</b>	<b>1,86</b>	<b>-6,12</b>	<b>-0,57</b>	<b>-20,24</b>	<b>-25,89</b>

Fuente: elaborado por Odepa con información Ine.

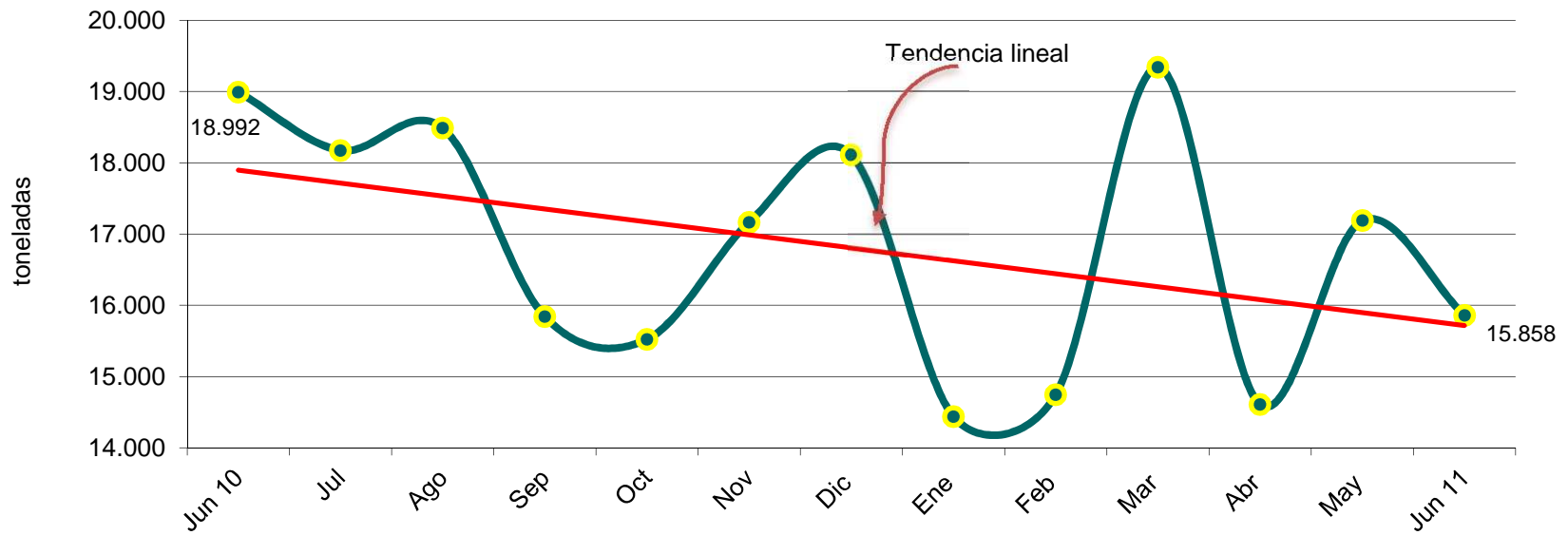
Nota: (P) indica cifras provisorias.

**Gráfico 3**  
**Chile. Producción mensual de carne bovina en toneladas en vara**  
**Junio 2009 - junio 2011**



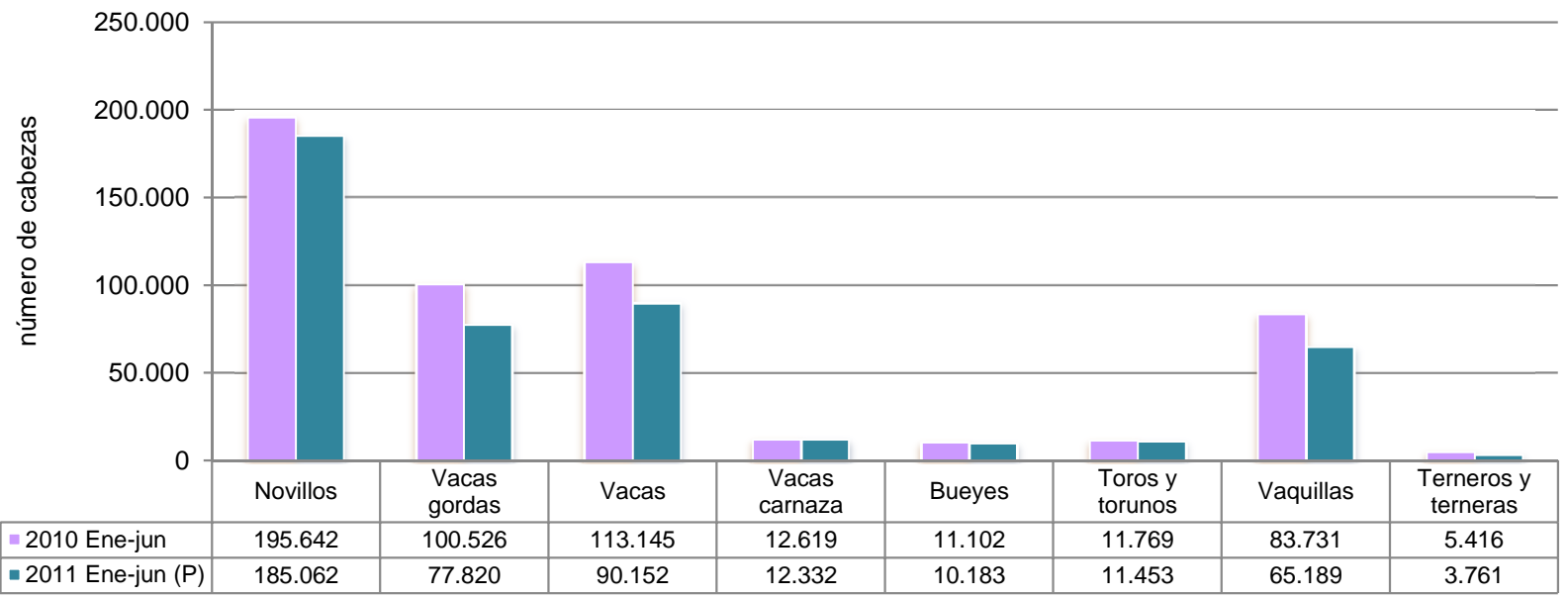
Fuente: elaborado por Odepa con información Ine.

**Gráfico 4**  
**Chile. Producción mensual de carne bovina en toneladas en vara**  
**Junio 2010 - junio 2011**



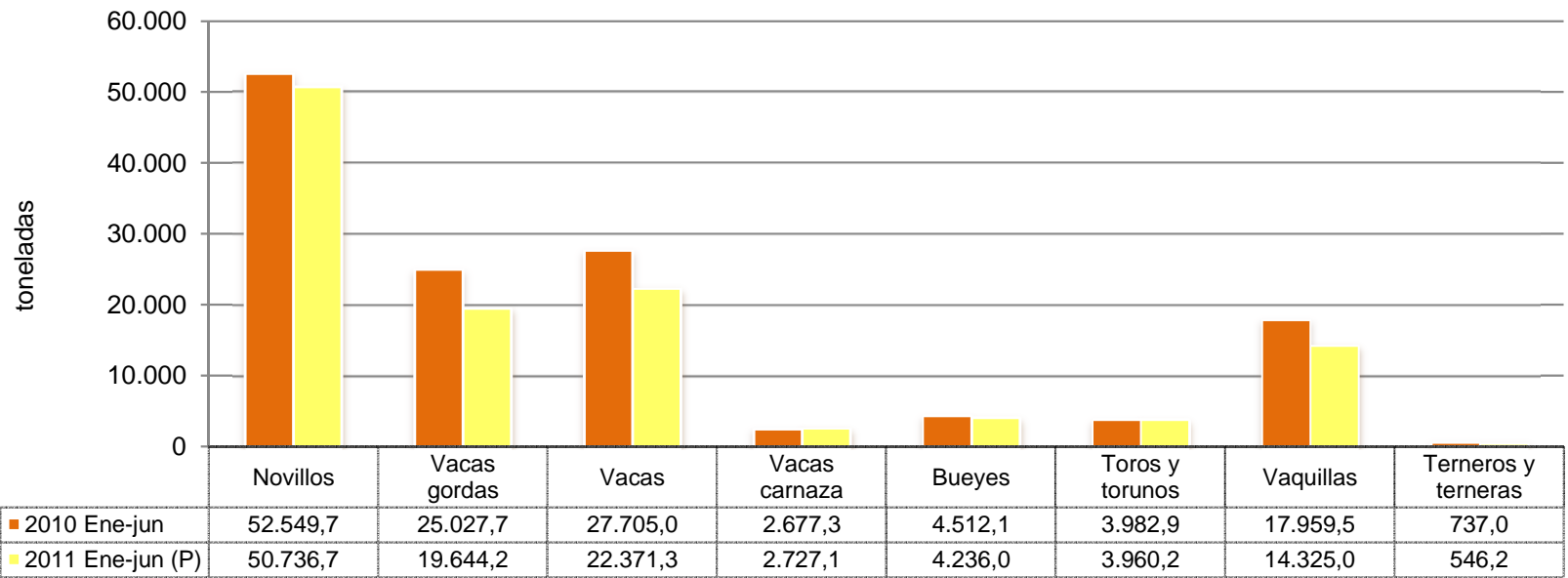
Fuente: elaborado por Odepa con información Ine.

**Gráfico 5**  
**Chile. Beneficio de ganado bovino por categoría en número de cabezas**  
**Enero - junio 2010 y 2011**



Fuente: elaborado por Odepa con información Ine.  
 Nota: (P) indica cifras provisionarias.

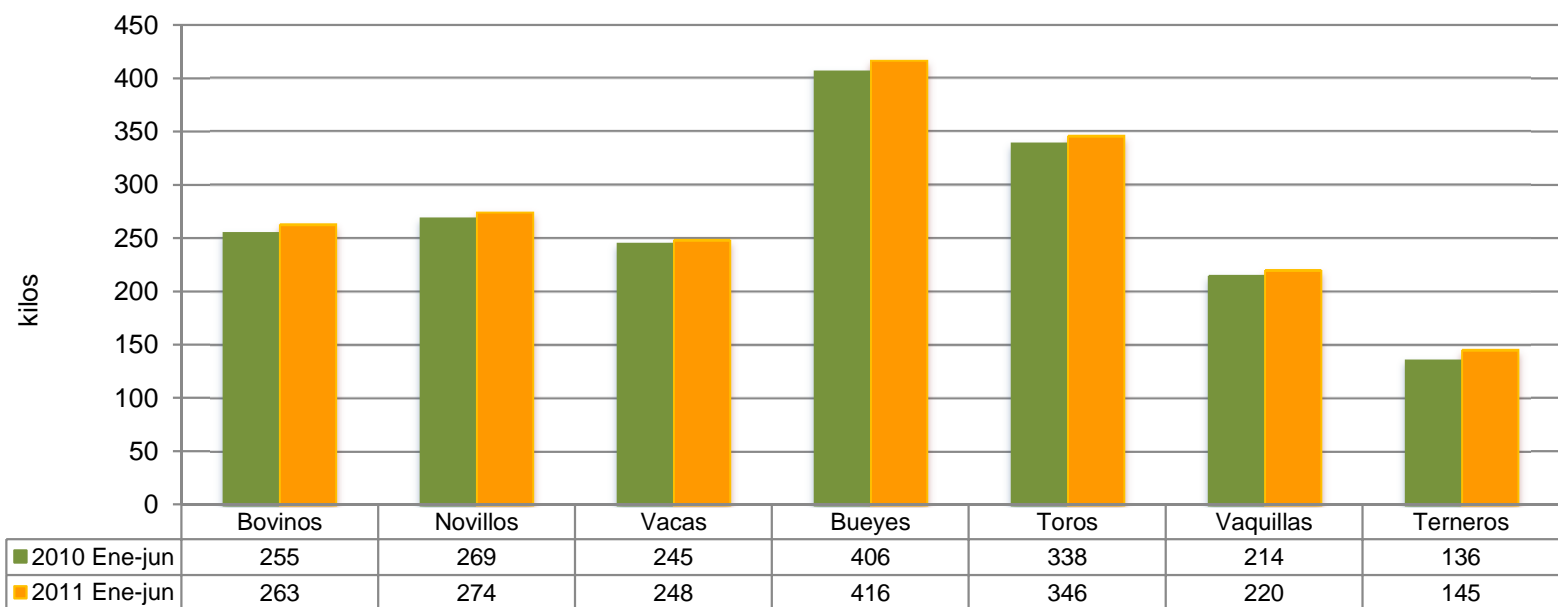
**Gráfico 6**  
**Chile. Beneficio de ganado bovino por categoría en toneladas en vara**  
**Enero - junio 2010 y 2011**



Fuente: elaborado por Odepa con información Ine.  
 Nota: (P) indica cifras provisionarias.



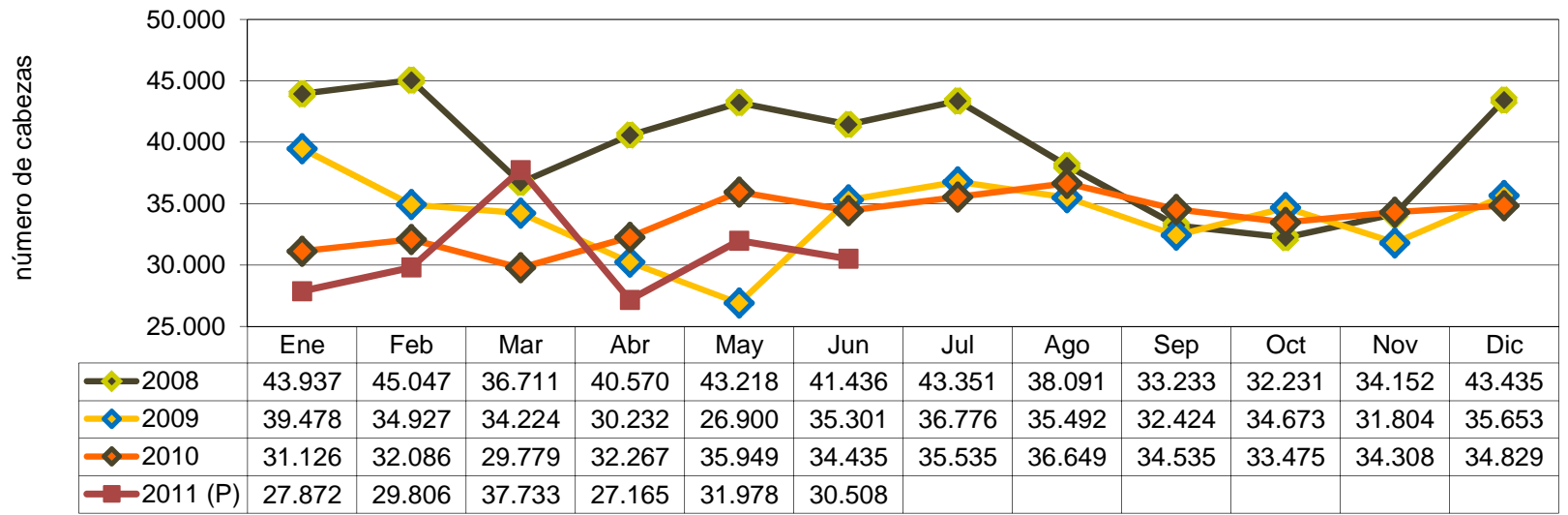
**Gráfico 7**  
**Chile. Beneficio de ganado bovino. Peso promedio por categoría en kilos en vara**  
**Enero - junio 2010 y 2011**



Fuente: elaborado por Odepa con información Ine.

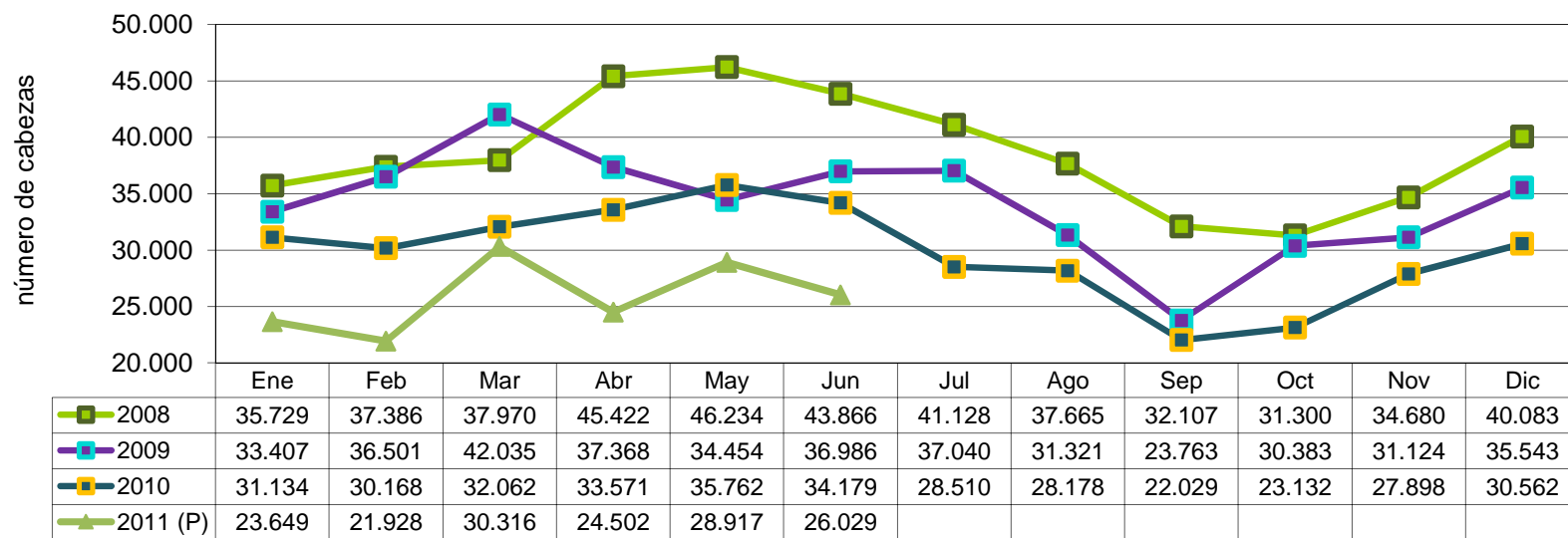
Nota: (P) indica cifras provisionarias.

**Gráfico 8**  
**Chile. Beneficio de novillos en número de cabezas**  
**Enero 2008 - junio 2011**



Fuente: elaborado por Odepa con información Ine.  
 Nota: (P) indica cifras provisionarias.

**Gráfico 9**  
**Chile. Beneficio de vacas y vaquillas en número de cabezas**  
**Enero 2008 - junio 2011**



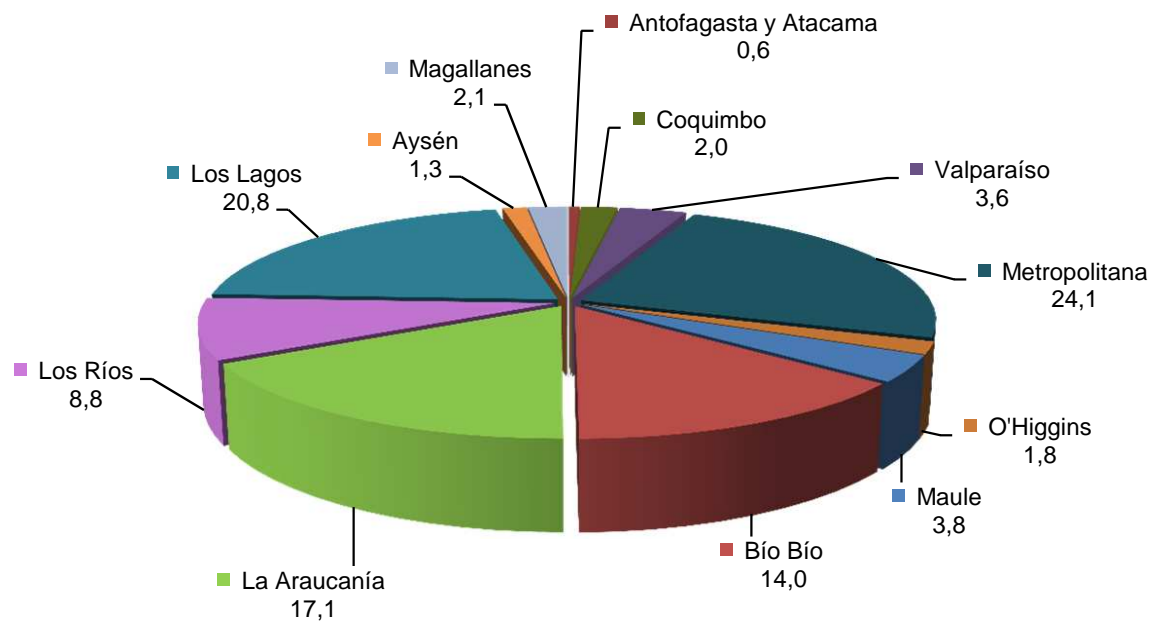
Fuente: elaborado por Odepa con información Ine.  
 Nota: (P) indica cifras provisionarias.

**Cuadro 6**  
**Chile. Distribución regional del beneficio de ganado bovino**  
**Enero - junio 2011**

Número de cabezas	Región	%	Ene	Feb	Mar	Abr	May	Jun
	Arica y Parinacota, Tarapacá	0,00	0	0	0	0	0	0
Antofagasta y Atacama	0,59	443	362	435	367	481	60	
Coquimbo	2,00	1.092	1.207	1.296	1.139	1.255	1.330	
Valparaíso	3,63	2.104	2.253	2.527	1.964	2.253	2.171	
Metropolitana	24,08	13.393	13.493	16.440	13.919	15.985	14.838	
O'Higgins	1,78	906	1.098	1.258	1.121	1.105	1.023	
Maule	3,77	2.273	2.353	2.809	1.862	2.381	2.126	
Bío Bío	14,04	6.791	7.533	10.969	7.938	9.216	8.903	
La Araucanía	17,09	9.781	10.347	13.296	9.757	9.888	9.447	
Los Ríos	8,81	4.901	5.265	6.457	5.018	5.580	5.010	
Los Lagos	20,78	11.949	10.395	15.988	11.368	14.031	12.296	
Aysén	1,29	721	697	874	707	925	795	
Magallanes	2,14	591	686	831	677	2.424	2.626	
<b>Total país</b>	<b>100,00</b>	<b>54.945</b>	<b>55.689</b>	<b>73.180</b>	<b>55.837</b>	<b>65.524</b>	<b>60.625</b>	
Toneladas	Región	%	Ene	Feb	Mar	Abr	May	Jun
	Arica y Parinacota, Tarapacá	0,00	0	0	0	0	0	0
Antofagasta y Atacama	0,52	106	85	105	85	109	14,8	
Coquimbo	1,98	281	304	339	292	326	356,9	
Valparaíso	3,31	489	527	605	481	526	554,2	
Metropolitana	24,70	3.608	3.669	4.445	3.746	4.276	4.013,1	
O'Higgins	1,73	244	288	316	284	293	236,0	
Maule	3,87	604	633	768	494	647	577,3	
Bío Bío	13,22	1.591	1.851	2.725	1.963	2.316	2.268,3	
La Araucanía	17,77	2.720	2.884	3.670	2.587	2.675	2.550,5	
Los Ríos	8,61	1.287	1.361	1.684	1.310	1.442	1.198,7	
Los Lagos	21,21	3.189	2.811	4.282	3.039	3.769	3.308,8	
Aysén	1,19	180	176	209	170	219	190,8	
Magallanes	1,90	139	157	190	158	592	588,5	
<b>Total país</b>	<b>100,00</b>	<b>14.438</b>	<b>14.746</b>	<b>19.338</b>	<b>14.608</b>	<b>17.188</b>	<b>15.858</b>	

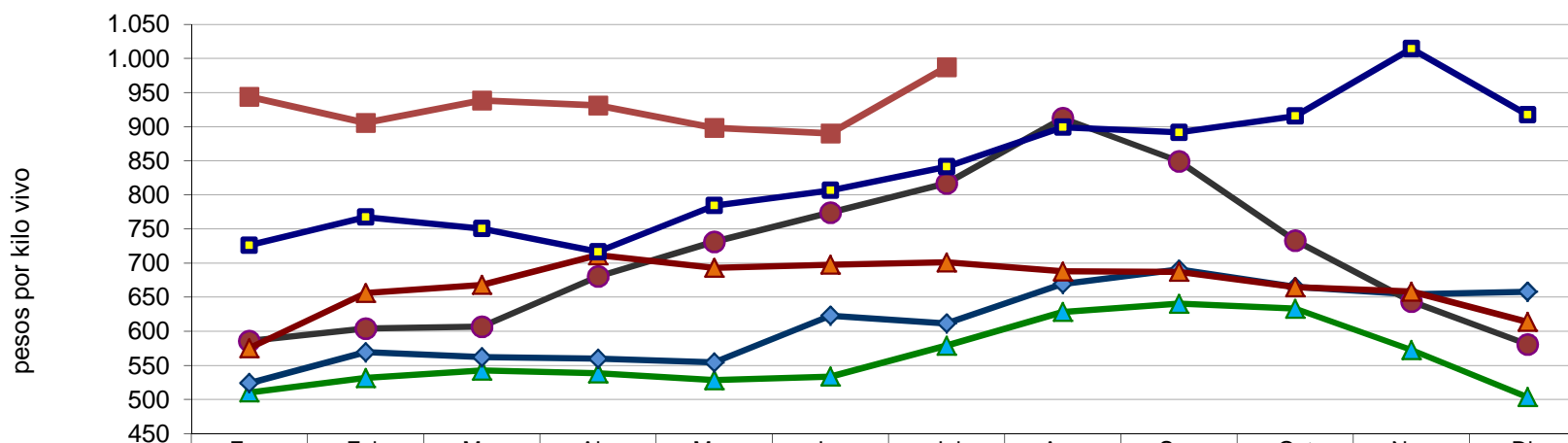
Fuente: elaborado por Odepa con información Ine.

**Gráfico 10**  
**Chile. Distribución regional del beneficio de ganado bovino en número de cabezas**  
**Enero - junio 2011**



Fuente: elaborado por Odepa con información INE.

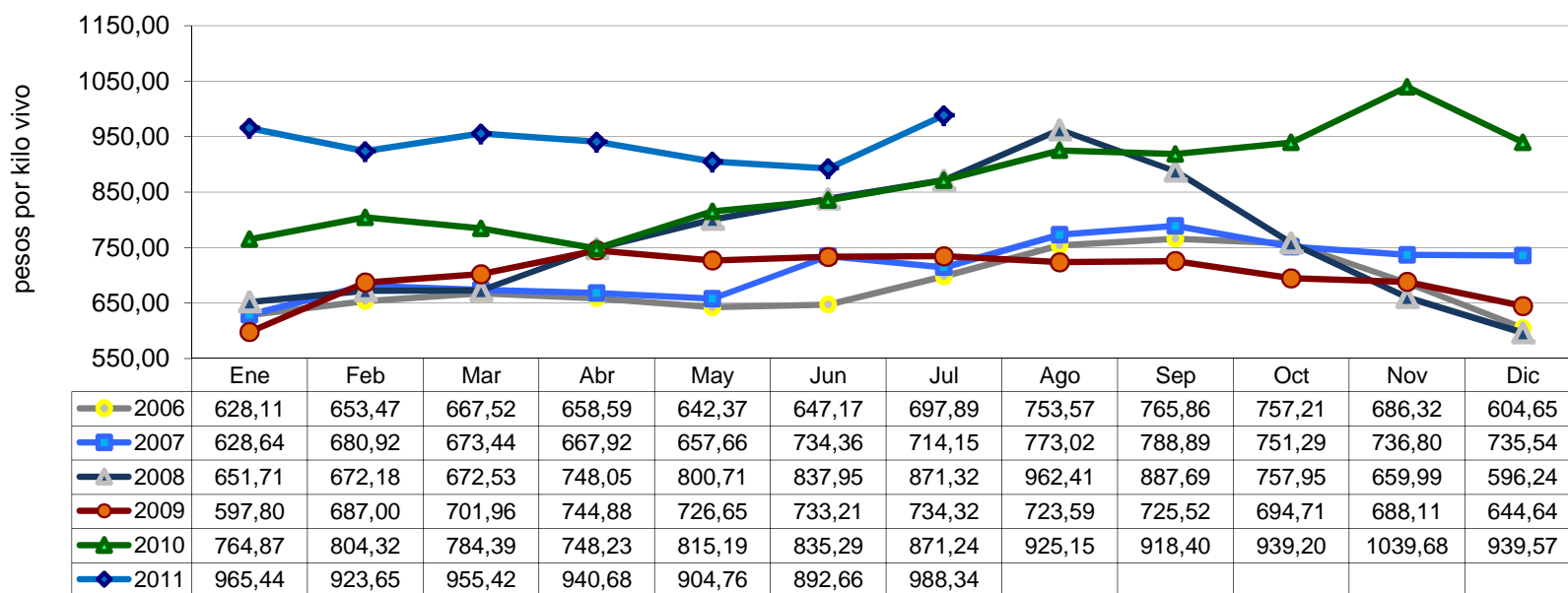
**Gráfico 11**  
**Chile . Precio promedio de novillo vivo a productor en pesos nominales sin IVA**  
**Enero 2006 - julio 2011**



	Ene	Feb	Mar	Abr	May	Jun	Jul	Ago	Sep	Oct	Nov	Dic
▲ 2006	510,47	531,51	542,45	538,33	528,43	533,68	578,88	628,45	640,40	633,27	572,51	503,53
◆ 2007	524,02	569,33	562,13	559,90	554,47	622,98	611,49	669,37	690,52	665,07	654,27	658,08
● 2008	585,75	603,93	606,67	680,42	731,11	773,95	816,75	912,34	849,31	732,91	643,81	580,86
▲ 2009	575,40	656,24	668,09	711,67	693,20	697,69	701,15	687,91	687,23	664,54	658,22	613,79
■ 2010	726,05	767,49	750,57	716,54	784,32	806,53	841,24	899,03	891,59	915,46	1.014,39	917,34
■ 2011	943,71	905,41	938,56	931,17	898,46	890,02	987,11					

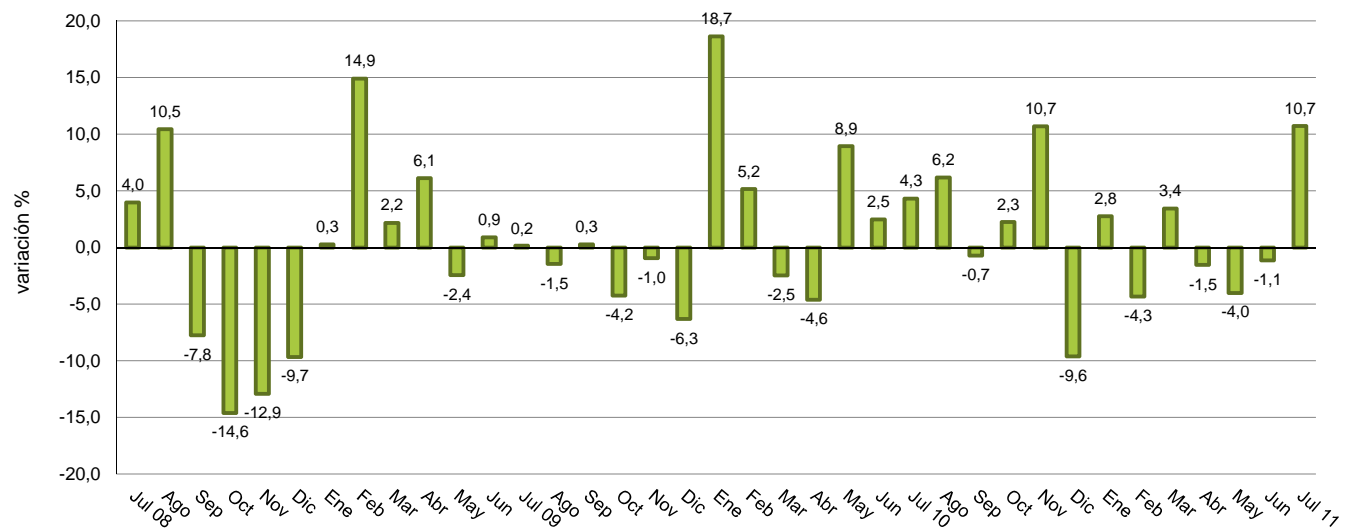
Fuente: elaborado por Odepa con información de la Feria Tattersall de Melipilla.

**Gráfico 12**  
**Chile. Precio promedio de novillo vivo a productor en pesos reales sin IVA**  
**(IPC julio 2011)**  
**Enero 2006 - julio 2011**



Fuente: elaborado por Odepa con información de la Feria Tattersall de Melipilla.

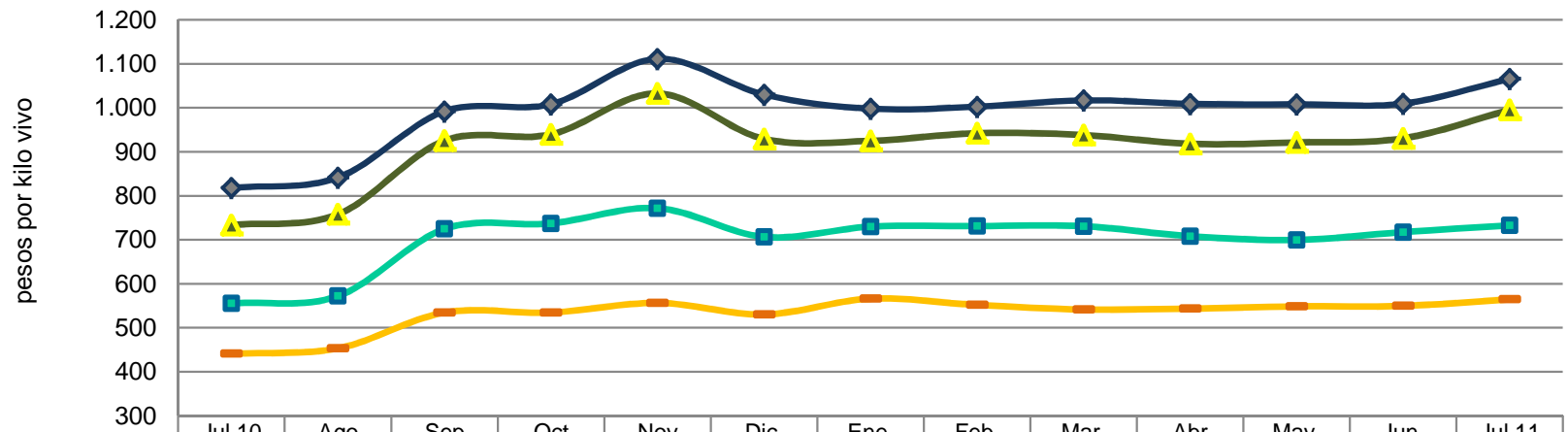
**Gráfico 13**  
**Chile. Variación porcentual del precio real mensual del novillo vivo respecto del mes anterior**  
**(IPC julio 2011)**  
**Julio 2008 - julio 2011**



Fuente: elaborado por Odepa con información de la Feria Tattersall de Melipilla.



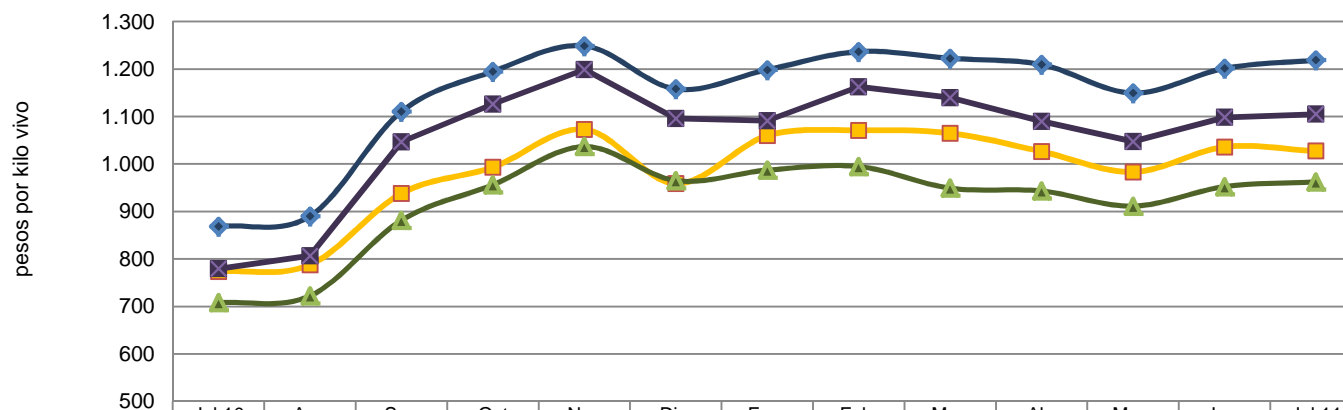
**Gráfico 14**  
**Chile. Precio promedio general del ganado bovino para faena en pesos por kilo vivo**  
**Julio 2010 - julio 2011**



	Jul 10	Ago	Sep	Oct	Nov	Dic	Ene	Feb	Mar	Abr	May	Jun	Jul 11
◆ Novillo gordo	818	841	992	1.008	1.111	1.030	998	1.003	1.017	1.009	1.008	1.010	1.066
■ Vaca gorda	556	572	725	737	772	707	730	731	731	708	700	717	733
▲ Vaquilla gorda	733	758	925	940	1.033	929	925	942	938	918	921	931	995
■ Vaca carnaza	441	453	534	535	556	530	566	552	541	544	549	550	565

Fuente: elaborado por Odepa con información de Afech A.G.

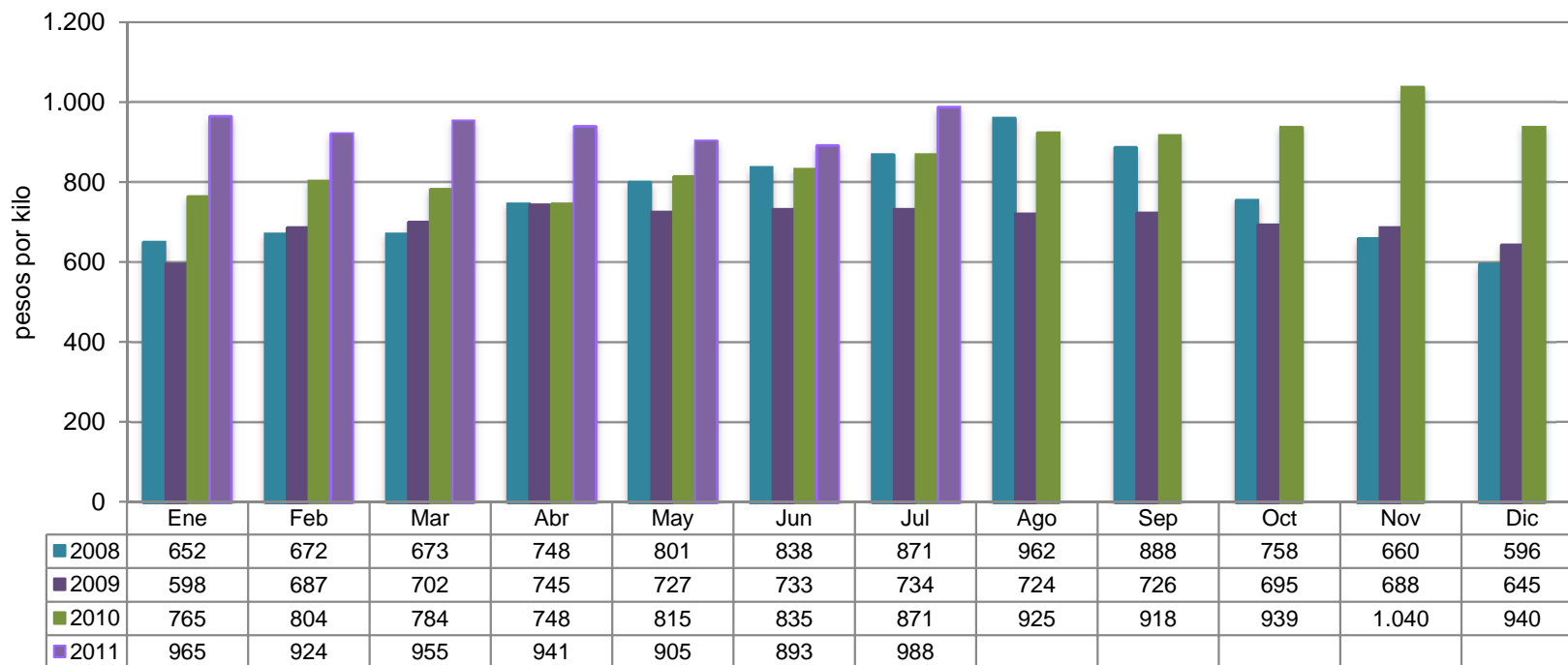
**Gráfico 15**  
**Chile. Precio promedio general del ganado bovino para engorda y crianza en pesos por kilo vivo**  
**Julio 2010 - julio 2011**



	Jul 10	Ago	Sep	Oct	Nov	Dic	Ene	Feb	Mar	Abr	May	Jun	Jul 11
◆ Terneros	868	890	1.110	1.195	1.249	1.158	1.198	1.237	1.222	1.209	1.149	1.201	1.219
■ Novillo engorda	774	788	938	993	1.073	959	1.060	1.071	1.065	1.026	983	1.036	1.027
▲ Vaquilla engorda	708	722	881	956	1.037	965	987	995	949	943	911	952	962
✕ Terneras	779	807	1.046	1.126	1.199	1.096	1.091	1.163	1.140	1.090	1.047	1.098	1.105

Fuente: elaborado por Odepa con información de Afech A.G.

**Gráfico 16**  
**Chile. Evolución mensual del precio real de la carne en vara categoría "V"**  
**Santiago - IPC julio 2011**  
**Enero 2008 - julio 2011**



Fuente: Odepa.

Cuadro 7

## Chile. Exportaciones de carne de bovino por destino

País	Cantidad (toneladas)				Valor (miles de US\$ FOB)				
	2010	Enero - julio		Var. % 11/10	2010	Enero - julio		Var. % 11/10	% Part.2011
		2010	2011			2010	2011		
Alemania	1.219	332	371	11,7	11.193	3.034	4.126	36	30,4
EE.UU.	1.344	714	408	-42,9	5.904	3.027	2.647	-12,6	19,5
Israel	305	21	410	1852,4	1.743	115	2.238	1846,1	16,5
Cuba	337	337	477	41,5	987	987	1.714	73,7	12,6
España	200	46	27	-41,3	1.825	565	691	22,3	5,1
Reino Unido	412	206	53	-74,3	3.105	1.546	648	-58,1	4,8
Italia	2	1	46	4500	105	61	376	516,4	2,8
Rusia	47	0	48		154	0	188		1,4
Brasil	0	0	4		0	0	167		1,2
Suecia	6	2	3	50	209	88	140	59,1	1
Subtotal	3.872	1.659	1.847	11,3	25.225	9.423	12.935	37,3	95,2
Otros países	1.049	623	131	-79	9.312	6.710	646	-90,4	4,8
<b>Total</b>	<b>4.921</b>	<b>2.282</b>	<b>1.978</b>	<b>-13,3</b>	<b>34.537</b>	<b>16.133</b>	<b>13.581</b>	<b>-15,8</b>	<b>100</b>

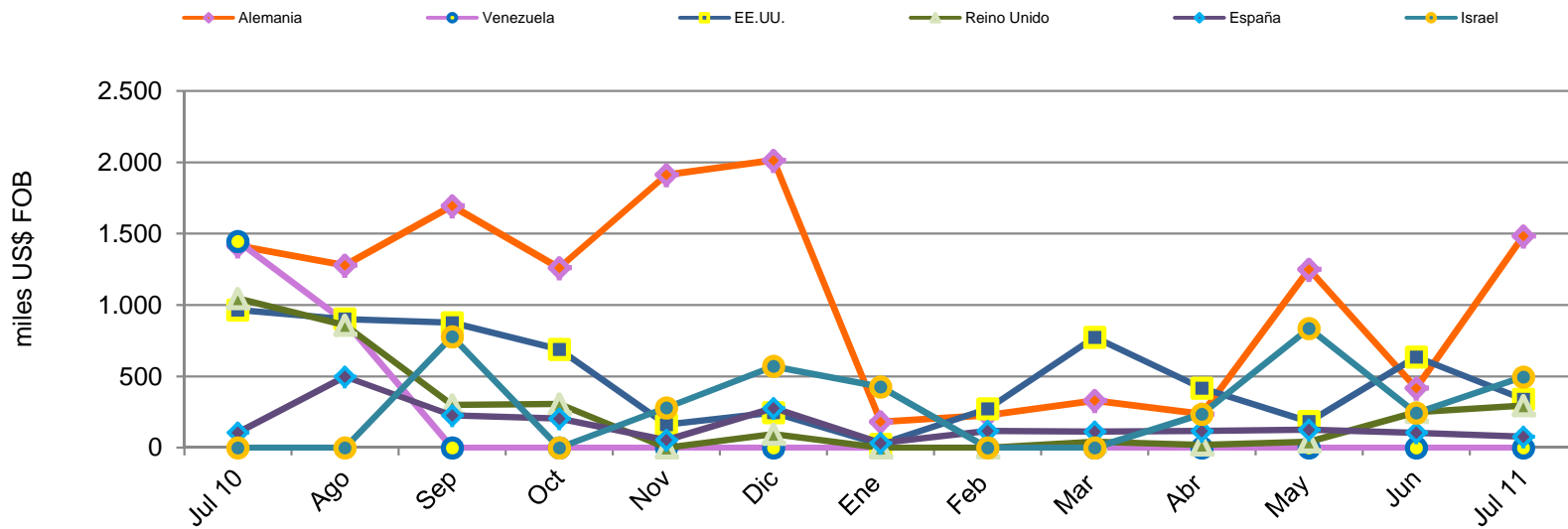
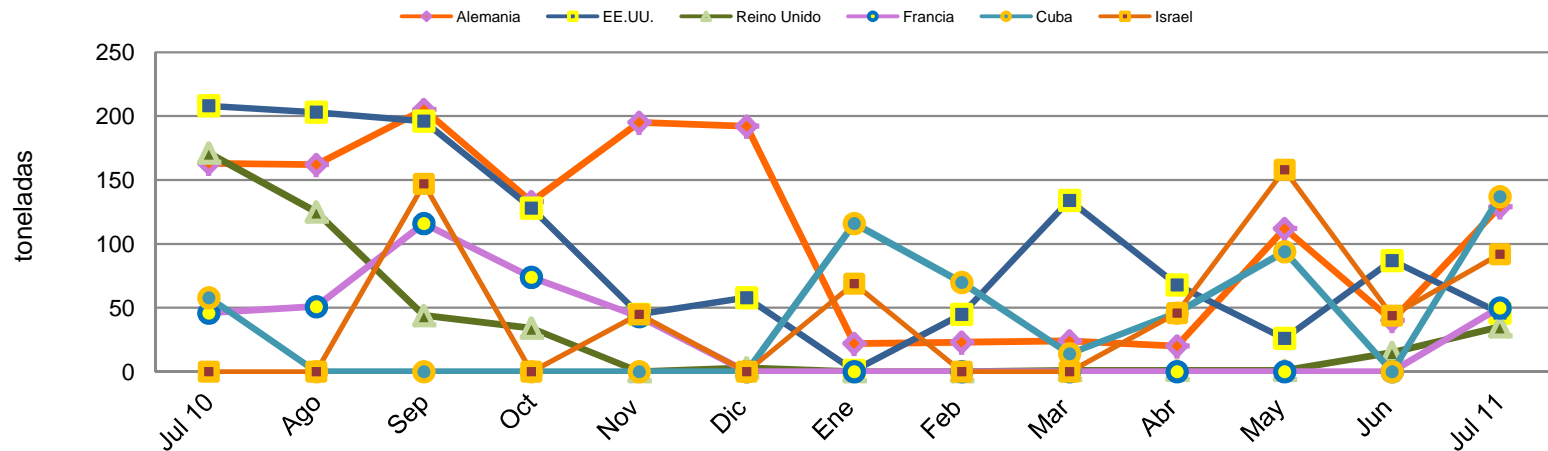
Fuente: elaborado por Odepa con información del Servicio Nacional de Aduanas.

Nota: cifras sujetas a actualizaciones.

Cuadro 8								
Chile. Exportaciones de carne de bovino por producto y destino								
País	Código	Producto	Cantidad (toneladas)			Valor (miles US\$ FOB)		
			2010	Enero - julio		2010	Enero - julio	
				2010	2011		2010	2011
Alemania	02012000	Carne bovina en trozos sin deshuesar, fresca o refrigerada	91,1	42,9	19,0	1.183,7	495,6	273,3
Bélgica			1,3	1,3	0,0	13,2	13,2	0,0
Brasil			0,0	0,0	0,2	0,0	0,0	4,2
EE.UU.			29,6	28,8	0,0	158,6	151,6	0,0
España			4,6	1,9	1,9	76,4	22,0	32,8
Reino Unido			0,1	0,1	0,0	1,2	1,2	0,6
<b>Subtotal</b>			<b>126,7</b>	<b>75,0</b>	<b>21,1</b>	<b>1.433,2</b>	<b>683,6</b>	<b>310,9</b>
Alemania	02013000	Carne bovina deshuesada fresca o refrigerada (total)	1.022,4	236,4	288,0	9.214,5	2.158,3	3.284,6
Bélgica			23,5	23,5	0,0	252,4	252,4	0,0
Brasil			0,0	0,0	3,7	0,0	0,0	163,0
China			0,1	0,1	0,0	5,0	5,0	0,0
Dinamarca			0,3	0,1	0,0	18,5	8,0	0,0
EE.UU.			276,0	150,6	25,5	1.548,2	736,2	323,9
España			32,4	20,5	18,2	783,3	454,7	564,3
Holanda			76,5	44,7	4,7	917,4	502,2	121,2
Italia			2,4	1,2	20,0	105,1	61,2	159,3
Perú			13,7	6,1	3,3	105,2	33,5	68,6
Puerto Rico			9,7	9,7	0,0	29,4	29,4	0,0
Reino Unido			251,0	114,3	29,5	2.504,1	1.288,9	531,3
Rusia			0,0	0,0	0,3	0,0	0,0	14,1
Suecia			6,0	2,2	2,7	207,6	87,9	139,9
Suiza	2,1	0,5	0,7	143,7	39,6	56,1		
<b>Subtotal</b>			<b>1.716,1</b>	<b>609,9</b>	<b>396,5</b>	<b>15.834,4</b>	<b>5.657,3</b>	<b>5.426,5</b>
EE.UU.	02021000	Carne bovina en canales o medias canales, congeladas	0,4	0,0	0,0	6,1	0,0	0,0
<b>Subtotal</b>			<b>0,4</b>	<b>0,0</b>	<b>0,0</b>	<b>6,1</b>	<b>0,0</b>	<b>0,0</b>
Alemania	02022000	Carne bovina los demás cortes (trozos) sin deshuesar, congeladas	22,0	3,2	2,3	152,8	27,0	27,9
EE.UU.			54,1	25,9	25,5	279,0	127,9	160,7
España			26,5	0,3	0,7	157,4	1,8	10,1
Francia			293,4	45,8	49,7	714,4	120,2	139,1
Holanda			3,3	0,0	0,0	26,3	0,0	0,0
Israel			179,6	20,9	232,4	1.022,4	115,1	1.284,9
Japón			0,5	0,1	0,2	3,1	0,7	1,5
Liberia			0,0	0,0	42,3	0,0	0,0	69,9
Perú			2,7	2,7	0,0	2,8	2,8	0,0
Puerto Rico			1,8	1,6	0,0	5,3	4,6	0,4
Reino Unido			11,2	0,0	0,0	92,8	0,0	0,0
Suecia			0,0	0,0	0,0	0,1	0,1	0,0
Terr. Británico en América			0,6	0,6	0,0	6,5	6,5	0,0
<b>Subtotal</b>			<b>595,8</b>	<b>101,1</b>	<b>353,2</b>	<b>2.463,0</b>	<b>406,7</b>	<b>1.694,5</b>
Alemania	02023000	Carne bovina deshuesada congelada (total)	83,6	49,5	61,5	641,9	352,6	540,6
China			0,1	0,0	0,0	0,2	0,0	0,0
Costa Rica			9,0	5,0	5,0	34,8	17,6	23,4
Cuba			337,0	337,0	477,2	987,1	987,1	1.714,4
EE.UU.			983,6	508,5	356,8	3.911,8	2.011,7	2.162,1
España			136,5	23,1	6,3	807,6	86,2	83,7
Francia			35,5	0,0	0,0	180,3	0,0	0,0
Holanda			26,8	23,7	0,0	283,9	240,1	0,0
Hong Kong			14,6	13,0	1,9	37,6	34,3	4,5
Israel			125,2	0,0	177,4	720,8	0,0	952,9
Italia			0,0	0,0	26,4	0,0	0,0	216,8
Japón			38,8	12,5	16,5	185,0	46,9	99,0
Malta			12,8	0,0	0,0	62,0	0,0	0,0
México			22,2	21,0	0,1	49,9	48,2	0,3
Panamá			11,2	11,2	0,0	22,0	22,0	0,0
Perú			0,7	0,7	0,5	3,0	3,0	1,9
Portugal			18,4	18,4	0,0	152,4	152,4	0,0
Puerto Rico			13,7	8,2	3,4	49,8	29,1	15,0
Reino Unido			149,2	91,3	23,8	507,2	255,5	115,8
Rusia			46,6	0,0	47,6	154,2	0,0	173,5
Suecia			0,1	0,0	0,0	1,7	0,0	0,0
Terr. Británico en América			7,7	5,7	3,0	78,9	52,5	45,0
Venezuela			404,9	363,7	0,0	5.919,7	5.037,2	0,0
Vietnam			3,4	3,4	0,0	8,8	8,8	0,0
<b>Subtotal</b>			<b>2.481,7</b>	<b>1.495,9</b>	<b>1.207,4</b>	<b>14.800,5</b>	<b>9.385,3</b>	<b>6.148,7</b>
<b>Total general</b>			<b>4.920,7</b>	<b>2.281,9</b>	<b>1.978,3</b>	<b>34.537,2</b>	<b>16.133,0</b>	<b>13.580,6</b>

Fuente: elaborado por Odepa con información del Servicio Nacional de Aduanas.  
Nota: cifras sujetas a actualizaciones.

**Gráfico 17**  
**Chile. Evolución mensual de las exportaciones de carne de bovino en los seis principales destinos**  
**Cantidad (toneladas) y valor (miles de US\$ FOB)**  
**Julio 2010 - julio 2011**



Fuente: elaborado por Odepa con información del Servicio Nacional de Aduanas.

Cuadro 9								
Chile. Exportaciones de subproductos bovinos por tipo y destino								
País	Código	Producto	Cantidad (toneladas)			Valor (miles US\$ FOB)		
			2010	Enero - julio		2010	Enero - julio	
				2010	2011		2010	2011
EE.UU.	02061000	Despojos comestibles de la especie bovina, frescos o refrigerados	0,0	0,0	0,0	0,2	0,0	0,0
Perú			0,8	0,8	0,0	1,1	1,1	0,0
<b>Subtotal</b>			<b>0,9</b>	<b>0,8</b>	<b>0,0</b>	<b>1,3</b>	<b>1,1</b>	<b>0,0</b>
Hong Kong	02062100	Despojos comestibles lenguas de bovinos congeladas	0,0	0,0	0,6	0,0	0,0	1,6
Japón			440,5	249,6	231,1	3.196,9	1.752,9	1.801,0
Terr. Británico en América			0,1	0,1	0,0	1,0	1,0	0,0
<b>Subtotal</b>			<b>440,7</b>	<b>249,8</b>	<b>231,7</b>	<b>3.197,9</b>	<b>1.753,9</b>	<b>1.802,6</b>
Colombia	02062200	Despojos comestibles hígados de bovinos congelados	0,0	0,0	0,2	0,0	0,0	0,1
Japón			0,2	0,0	0,0	0,4	0,0	0,0
Terr. Británico en América			0,1	0,1	0,0	0,2	0,2	0,0
<b>Subtotal</b>			<b>0,3</b>	<b>0,1</b>	<b>0,2</b>	<b>0,6</b>	<b>0,2</b>	<b>0,1</b>
Alemania	02062900	Los demás despojos comestibles de bovinos, congelados	0,0	0,0	0,2	0,0	0,0	1,6
China			30,5	0,0	14,9	61,9	0,0	33,3
EE.UU.			0,1	0,1	6,4	0,3	0,3	11,1
España			4,1	0,8	0,1	18,2	2,5	0,2
Holanda			1,1	0,0	0,0	3,1	0,0	0,0
Hong Kong			159,6	120,9	101,3	320,6	240,2	185,1
Japón			176,9	104,6	67,8	477,7	271,4	194,0
México			230,5	165,1	243,9	289,5	188,7	269,0
Perú			242,4	145,2	62,4	244,9	138,2	67,4
Puerto Rico			3,8	2,5	1,4	14,6	9,0	6,8
Terr. Británico en América			0,3	0,3	0,0	0,6	0,6	0,0
Vietnam			23,2	14,1	0,0	37,9	21,6	0,0
<b>Subtotal</b>			<b>872,5</b>	<b>553,4</b>	<b>498,4</b>	<b>1.469,5</b>	<b>872,5</b>	<b>768,5</b>
Australia	02102000	Carnes de bovinos, saladas o en salmuera, secas o ahumadas	0,5	0,0	1,4	2,4	0,0	8,0
<b>Subtotal</b>			<b>0,5</b>	<b>0,0</b>	<b>1,4</b>	<b>2,4</b>	<b>0,0</b>	<b>8,0</b>
Colombia	16025000	Las demás preparaciones de bovinos, incluidas las mezclas	1.063,8	564,3	614,7	4.284,6	2.112,0	2.940,4
Cuba			277,9	83,5	0,0	725,2	223,2	0,0
Ecuador			450,5	302,8	247,9	1.845,7	1.196,3	1.210,4
EE.UU.			0,1	0,0	54,7	0,2	0,0	350,2
Japón			4,0	2,2	1,7	14,0	7,0	5,7
Perú			169,2	65,2	0,0	688,9	246,5	0,0
Puerto Rico			0,1	0,1	27,4	0,3	0,3	115,0
Terr. Británico en América			0,0	0,0	0,0	0,4	0,4	0,0
Venezuela			23,5	23,5	0,0	89,3	89,3	0,0
<b>Subtotal</b>			<b>1.989,2</b>	<b>1.041,6</b>	<b>946,4</b>	<b>7.648,7</b>	<b>3.875,0</b>	<b>4.621,7</b>
<b>Total general</b>			<b>3.303,9</b>	<b>1.845,7</b>	<b>1.678,1</b>	<b>12.320,3</b>	<b>6.502,8</b>	<b>7.200,9</b>

Fuente: elaborado por Odepa con información del Servicio Nacional de Aduanas.

Nota: cifras sujetas a actualizaciones.

Cuadro 10								
Chile. Exportaciones de cueros por producto y destino								
País	Código	Producto	Cantidad (toneladas)			Valor (miles US\$ FOB)		
			2010	Enero - julio		2010	Enero - julio	
				2010	2011		2010	2011
Argentina	41012000	Cueros y pieles enteras, en bruto, de bovinos y equinos hasta 8kg secas, 10kg para salados secos y 16kg para los frescos, salados verdes (húmedos) o conservados de otro modo	0,0	0,0	56,0	0,0	0,0	82,6
Hong Kong			239,8	115,8	0,0	318,7	141,8	0,0
Japón			18,8	0,0	0,0	34,5	0,0	0,0
Taiwán			45,9	45,9	0,0	65,2	65,2	0,0
<b>Subtotal</b>			<b>304,5</b>	<b>161,7</b>	<b>56,0</b>	<b>418,4</b>	<b>207,0</b>	<b>82,6</b>
Alemania	41015000	Cueros y pieles enteras, en bruto, de bovinos y equinos de peso unitario > a 16 kg	19,0	19,0	0,0	16,7	16,7	0,0
Argentina			0,0	0,0	19,4	0,0	0,0	22,0
Bolivia			71,7	47,0	0,0	60,6	28,6	0,0
China			673,7	556,7	225,1	843,8	668,0	407,3
Corea del Sur			33,2	16,2	0,0	51,5	23,5	0,0
EE.UU.			0,0	0,0	20,0	0,0	0,0	35,1
España			150,1	150,1	0,0	203,7	203,7	0,0
Hong Kong			1.857,0	964,3	511,2	2.520,0	1.240,5	805,4
India			21,3	0,0	19,4	24,7	0,0	30,7
Italia			632,1	284,2	264,3	871,3	354,8	455,8
México			792,2	541,2	198,4	1.174,4	782,9	309,6
Paraguay			27,5	27,5	0,0	32,4	32,4	0,0
Portugal			0,0	0,0	19,1	0,0	0,0	31,7
Tailandia			474,1	105,1	271,5	720,9	144,5	429,6
Taiwán			158,8	139,7	39,2	186,0	165,8	41,5
Turquía	0,0	0,0	136,1	0,0	0,0	254,0		
Uruguay	210,3	210,3	0,0	234,1	234,1	0,0		
Vietnam	59,4	0,0	161,9	84,5	0,0	289,5		
<b>Subtotal</b>	<b>5.180,5</b>	<b>3.061,4</b>	<b>1.885,5</b>	<b>7.024,5</b>	<b>3.895,5</b>	<b>3.112,2</b>		
China	41019000	Los demás cueros y pieles enteros de bovinos y equinos , incluidos los cruques, medio cruques y faldas	9,7	9,7	0,0	14,2	14,2	0,0
<b>Subtotal</b>	<b>9,7</b>	<b>9,7</b>	<b>0,0</b>	<b>14,2</b>	<b>14,2</b>	<b>0,0</b>		
Argentina	41041100	Cueros y pieles curtidos de bovinos o equinos, en estado húmedo (incluido el wet blue, plena flor sin dividir; divididos con la flor	64,9	0,0	380,0	182,8	0,0	1.367,3
Brasil			84,5	84,5	0,0	180,3	180,3	0,0
China			662,6	263,1	623,7	1.495,7	876,5	942,1
Colombia			6,1	0,0	0,3	19,6	0,0	7,6
España			186,6	74,6	217,0	357,2	122,4	474,3
Holanda			0,0	0,0	18,5	0,0	0,0	117,9
Hong Kong			1.446,2	1.041,8	284,6	2.659,1	1.748,6	605,1
India			0,0	0,0	19,0	0,0	0,0	51,9
Italia			1.739,7	966,9	507,1	4.733,1	2.535,2	1.733,9
México			540,6	337,3	214,4	1.366,8	819,6	526,0
Perú			0,8	0,0	0,0	4,5	0,0	0,0
Portugal			331,2	112,3	67,4	1.167,2	291,6	400,2
Reino Unido			7,5	0,0	0,0	21,0	0,0	0,0
Tailandia			261,7	169,4	57,6	661,2	407,2	168,0
Taiwán	16,5	16,5	38,2	13,1	13,1	45,6		
Turquía	37,6	0,0	145,6	180,9	0,0	778,8		
<b>Subtotal</b>	<b>5.386,4</b>	<b>3.066,4</b>	<b>2.573,3</b>	<b>13.042,5</b>	<b>6.994,6</b>	<b>7.218,6</b>		
Argentina	41041900	Los demás cueros y pieles curtidos de bovinos o equinos, en estado húmedo (incluido el wet blue)	0,0	0,0	23,0	0,0	0,0	78,9
China			0,0	0,0	68,2	0,0	0,0	94,5
España			17,8	0,0	0,0	19,0	0,0	0,0
Hong Kong			17,0	0,0	33,9	20,7	0,0	41,4
Italia			17,5	0,0	0,0	19,0	0,0	0,0
<b>Subtotal</b>	<b>52,4</b>	<b>0,0</b>	<b>125,0</b>	<b>58,7</b>	<b>0,0</b>	<b>214,9</b>		
<b>Total general</b>	<b>10.933,5</b>	<b>6.299,2</b>	<b>4.639,9</b>	<b>20.558,2</b>	<b>11.111,2</b>	<b>10.628,3</b>		

Fuente: elaborado por Odepa con información del Servicio Nacional de Aduanas.  
Nota: cifras sujetas a actualizaciones.



Cuadro 11

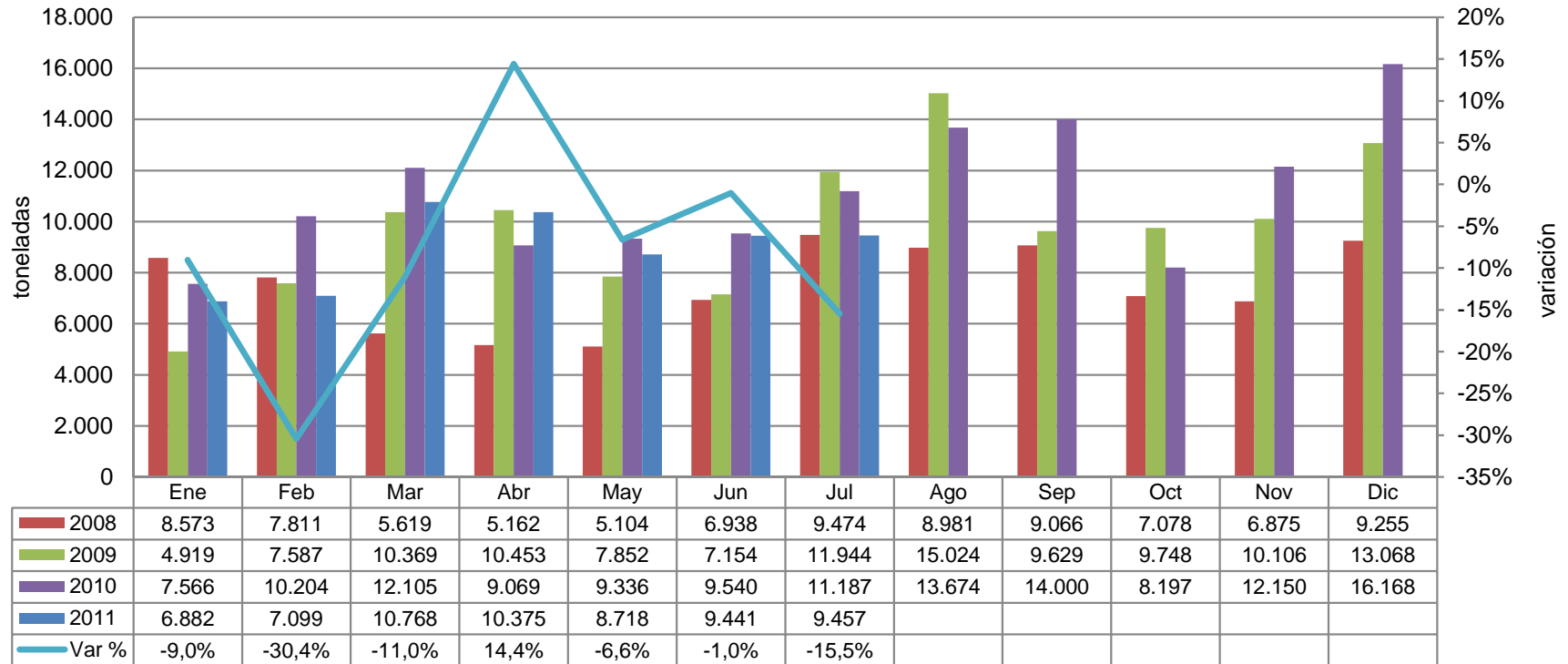
## Chile. Importaciones de carne de bovino por origen

País	Cantidad (toneladas)				Valor (miles de US\$ CIF)				
	2010	Enero - julio		Var. % 11/10	2010	Enero - julio		Var. % 11/10	% Part.2011
		2010	2011			2010	2011		
Paraguay	80.418	46.947	34.825	-25,8	432.119	235.727	213.569	-9,4	56,6
Brasil	19.288	6.946	9.364	34,8	100.515	32.296	53.908	66,9	14,3
Argentina	17.555	8.080	9.026	11,7	88.025	36.416	53.812	47,8	14,3
Australia	3.922	684	4.562	567	21.299	3.703	28.240	662,6	7,5
Uruguay	10.987	6.121	3.975	-35,1	50.693	26.176	21.472	-18	5,7
EE.UU.	1.001	227	988	335,2	5.574	1.503	6.147	309	1,6
Subtotal	133.171	69.005	62.740	-9,1	698.225	335.821	377.148	12,3	100
Otros países	0	1	-1	-200	0	1	1	0	0
<b>Total</b>	<b>133.171</b>	<b>69.006</b>	<b>62.739</b>	<b>-9,1</b>	<b>698.225</b>	<b>335.822</b>	<b>377.149</b>	<b>12,3</b>	<b>100</b>

Fuente: elaborado por Odepa con información del Servicio Nacional de Aduanas.

Nota: cifras sujetas a actualizaciones.

**Gráfico 18**  
**Chile. Importaciones mensuales de carne de bovino en toneladas**  
**Enero 2008 - julio 2011**



Fuente: elaborado por Odepa con datos del Servicio Nacional de Aduanas.  
 Nota: cifras sujetas a actualizaciones.

Cuadro 12

## Chile. Importaciones de carne de bovino por producto y origen

País	Código	Producto	Cantidad (toneladas)			Valor (miles US\$ CIF)		
			2010	Enero - julio		2010	Enero - julio	
				2010	2011		2010	2011
Australia	02012000	Carne bovina en trozos sin deshuesar, fresca o refrigerada	8,1	1,3	5,9	100,1	14,0	44,0
<b>Subtotal</b>			<b>8,1</b>	<b>1,3</b>	<b>5,9</b>	<b>100,1</b>	<b>14,0</b>	<b>44,0</b>
Argentina	02013000	Carne bovina deshuesada fresca o refrigerada (total)	17.044,1	7.791,8	8.805,8	85.884,0	35.147,3	52.567,1
Australia			3.865,7	683,1	4.357,2	21.027,2	3.688,8	27.070,8
Brasil			18.180,3	6.674,5	8.911,0	96.435,3	31.050,6	52.033,0
EE.UU.			1.001,0	226,7	961,1	5.573,1	1.502,0	5.969,5
Paraguay			79.128,2	46.530,2	34.088,5	427.725,0	234.488,3	210.360,3
Uruguay			7.452,6	4.204,9	2.506,5	38.891,8	19.919,4	14.919,8
<b>Subtotal</b>			<b>126.672,0</b>	<b>66.111,2</b>	<b>59.630,1</b>	<b>675.536,3</b>	<b>325.796,5</b>	<b>362.920,5</b>
Argentina	02023000	Carne bovina deshuesada congelada (total)	511,3	288,6	220,0	2.141,4	1.268,4	1.244,7
Australia			48,0	0,0	198,6	171,8	0,5	1.125,1
Brasil			1.108,0	271,9	453,1	4.080,1	1.245,8	1.875,3
EE.UU.			0,0	0,0	26,8	0,7	0,7	177,9
Paraguay			1.289,4	417,0	736,3	4.393,6	1.239,1	3.208,8
Uruguay			3.534,3	1.916,1	1.468,6	11.801,2	6.256,9	6.552,1
<b>Subtotal</b>			<b>6.491,0</b>	<b>2.893,8</b>	<b>3.103,4</b>	<b>22.588,9</b>	<b>10.011,5</b>	<b>14.183,9</b>
<b>Total general</b>			<b>133.171,1</b>	<b>69.006,3</b>	<b>62.739,3</b>	<b>698.225,2</b>	<b>335.821,9</b>	<b>377.148,5</b>

Fuente: elaborado por Odepa con información del Servicio Nacional de Aduanas.

Nota: cifras sujetas a actualizaciones.

**Cuadro 13**  
**Chile. Importaciones de subproductos bovinos por tipo y origen**

País	Código	Producto	Cantidad (toneladas)			Valor (miles US\$ CIF)		
			2010	Enero - julio		2010	Enero - julio	
				2010	2011		2010	2011
EE.UU.	02061000	Despojos comestibles de la especie bovina, frescos o refrigerados	0,1	0,0	3,4	0,6	0,0	36,4
<b>Subtotal</b>			<b>0,1</b>	<b>0,0</b>	<b>3,4</b>	<b>0,6</b>	<b>0,0</b>	<b>36,4</b>
Australia	02062200	Despojos comestibles hígados de bovinos congelados	552,8	399,0	371,0	809,7	594,5	648,6
Nueva Zelanda			207,8	184,4	146,1	273,4	242,5	263,1
<b>Subtotal</b>			<b>760,6</b>	<b>583,3</b>	<b>517,1</b>	<b>1.083,2</b>	<b>837,0</b>	<b>911,7</b>
Australia	02062900	Los demás despojos comestibles de bovinos, congelados	21,0	0,0	43,0	43,0	0,0	87,3
EE.UU.			0,0	0,0	21,8	0,0	0,0	31,4
Nueva Zelanda			5,1	5,1	0,0	5,1	5,1	0,0
Paraguay			0,0	0,0	44,0	0,0	0,0	116,9
Uruguay			311,9	66,9	0,0	939,7	183,9	0,0
<b>Subtotal</b>			<b>338,0</b>	<b>72,1</b>	<b>108,8</b>	<b>987,9</b>	<b>189,0</b>	<b>235,6</b>
Brasil	02102000	Carnes de bovinos, saladas o en salmuera, secas o ahumadas	0,0	0,0	0,0	0,1	0,1	0,0
Canadá			0,0	0,0	0,0	0,0	0,0	0,1
China			0,0	0,0	0,0	0,1	0,1	0,0
<b>Subtotal</b>			<b>0,0</b>	<b>0,0</b>	<b>0,0</b>	<b>0,2</b>	<b>0,2</b>	<b>0,1</b>
Argentina	16025000	Las demás preparaciones de bovinos, incluidas las mezclas	377,6	240,6	53,0	1.066,4	650,6	269,8
Brasil			1.364,1	1.095,8	783,1	6.082,3	4.676,3	5.596,2
China			0,2	0,2	0,0	0,6	0,6	0,3
Colombia			0,0	0,0	21,7	0,0	0,0	98,3
EE.UU.			0,0	0,0	0,1	0,0	0,0	1,3
España			0,0	0,0	1,9	0,0	0,0	2,2
Estonia			0,0	0,0	0,0	0,0	0,0	0,0
Francia			0,0	0,0	0,0	0,0	0,0	0,1
Uruguay			417,3	329,5	360,7	1.268,5	970,6	1.695,8
<b>Subtotal</b>			<b>2.159,2</b>	<b>1.666,1</b>	<b>1.220,6</b>	<b>8.417,8</b>	<b>6.298,1</b>	<b>7.663,9</b>
<b>Total general</b>			<b>3.257,9</b>	<b>2.321,5</b>	<b>1.849,9</b>	<b>10.489,7</b>	<b>7.324,3</b>	<b>8.847,7</b>

Fuente: elaborado por Odepa con información del Servicio Nacional de Aduanas.

Nota: cifras sujetas a actualizaciones.

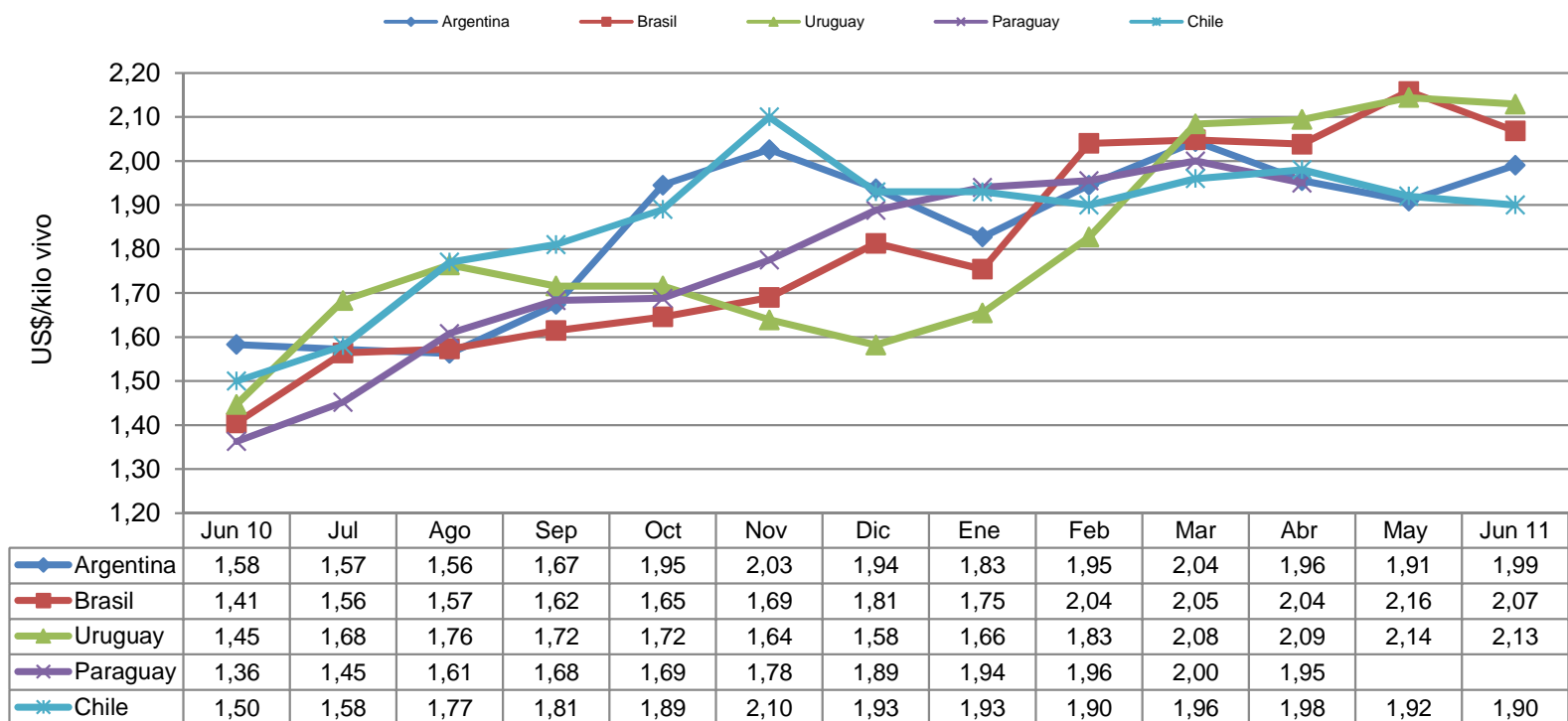
**Cuadro 14**  
**Chile. Importaciones de cueros por tipo y origen**

País	Código	Producto	Cantidad (toneladas)			Valor (miles US\$ CIF)		
			2010	Enero - julio		2010	Enero - julio	
				2010	2011		2010	2011
Argentina	41019000	Los demás cueros y pieles enteros de bovinos y equinos , incluidos los crupones, medio crupones y faldas	0,0	0,0	0,0	0,9	0,9	0,0
<b>Subtotal</b>			<b>0,0</b>	<b>0,0</b>	<b>0,0</b>	<b>0,9</b>	<b>0,9</b>	<b>0,0</b>
Argentina	41041100	Cueros y pieles curtidos de bovinos o equinos, en estado húmedo (incluido el wet blue, plena flor sin dividir; divididos con la flor	2,4	2,4	0,0	20,2	20,2	0,0
Australia			0,0	0,0	9,5	0,0	0,0	92,1
Bolivia			22,7	22,7	23,8	45,6	45,6	106,2
Brasil			88,0	58,3	113,0	314,1	163,8	585,9
Colombia			0,0	0,0	42,8	0,0	0,0	189,9
Paraguay			0,1	0,1	191,2	0,1	0,1	733,6
Perú			8,0	8,0	0,0	28,6	28,6	0,0
<b>Subtotal</b>			<b>121,1</b>	<b>91,4</b>	<b>380,2</b>	<b>408,5</b>	<b>258,2</b>	<b>1.707,7</b>
Argentina	41041900	Los demás cueros y pieles curtidos de bovinos o equinos, en estado húmedo (incluido el wet blue)	0,0	0,0	8,7	0,0	0,0	250,4
Bolivia			136,6	45,4	163,9	124,6	21,3	361,5
India			0,0	0,0	0,5	0,0	0,0	4,1
Italia			0,0	0,0	0,0	0,1	0,0	0,0
Paraguay			29,3	29,3	10,8	32,3	32,3	64,7
Perú			0,0	0,0	16,1	0,0	0,0	78,5
Uruguay			0,0	0,0	0,0	0,1	0,0	0,0
<b>Subtotal</b>			<b>165,8</b>	<b>74,7</b>	<b>199,9</b>	<b>157,1</b>	<b>53,6</b>	<b>759,2</b>
<b>Total general</b>			<b>287,0</b>	<b>166,1</b>	<b>580,2</b>	<b>566,6</b>	<b>312,7</b>	<b>2.466,9</b>

Fuente: elaborado por Odepa con información del Servicio Nacional de Aduanas.

Nota: cifras sujetas a actualizaciones.

**Gráfico 19**  
**Chile. Precios mensuales del novillo vivo en países del Mercosur y Chile (en US\$/kg)**  
**Junio 2010 - Junio 2011**



Fuente: elaborado por Odepa con información del Área de Mercados Ganaderos, SAGPyA, Argentina.

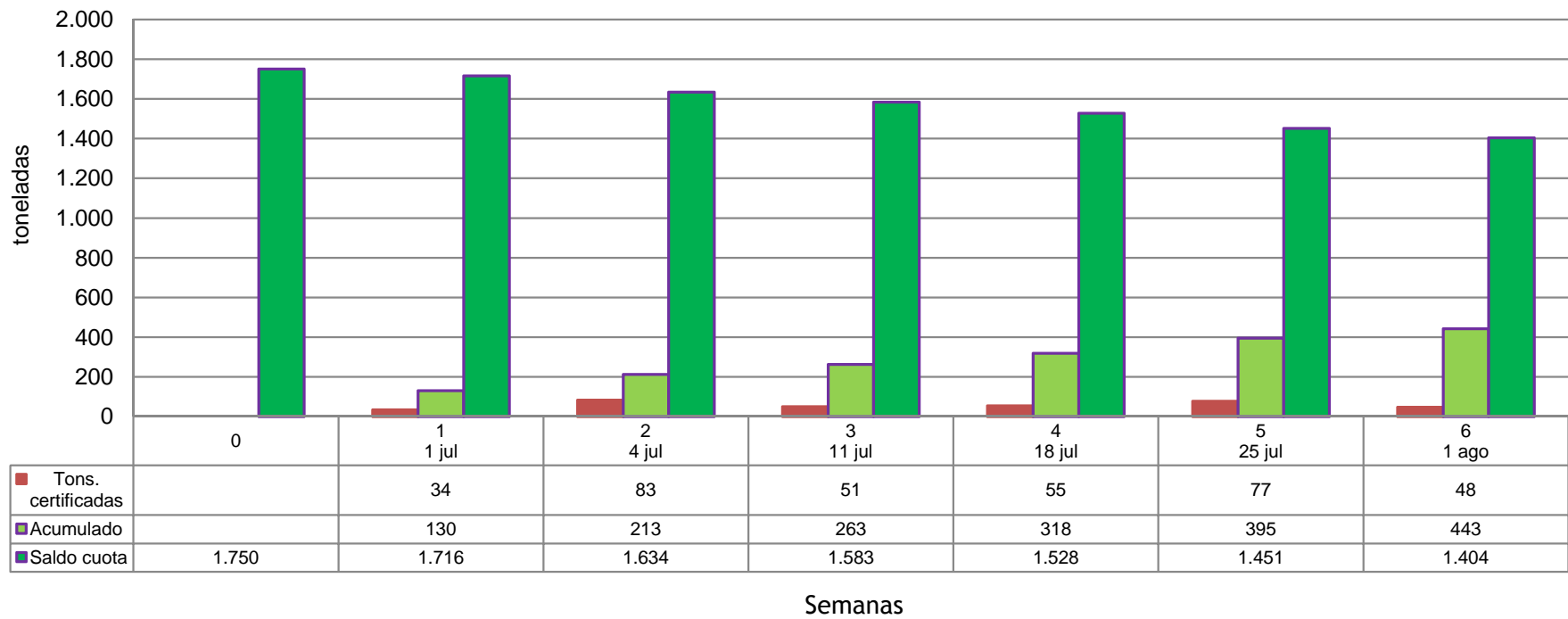
**Cuadro 15**  
**Chile. Disponibilidad aparente de carnes por habitante (kilos)**  
**Período 2000-2010**

<b>Año</b>	<b>Bovino</b>	<b>Ovino</b>	<b>Porcino</b>	<b>Aves</b>	<b>Otras</b>	<b>Total</b>
2000	23,1	0,5	16,3	27,3	0,6	67,7
2001	22,1	0,4	17,9	29,4	0,7	70,5
2002	22,1	0,4	19,4	27,6	0,7	70,2
2003	23,1	0,3	19,1	27,7	0,6	70,8
2004	23,9	0,3	18,3	30,6	0,6	73,7
2005	24,6	0,2	19,3	30,3	0,5	75,0
2006	21,7	0,3	22,5	33,9	0,6	79,0
2007	23,5	0,3	23,5	33,2	0,5	81,0
2008	22,0	0,4	25,0	33,3	0,5	81,2
2009	22,5	0,3	24,0	31,9	0,4	79,1
2010	23,6	0,2	24,4	33,3	0,4	81,9

Nota: otras carnes comprende equino y caprino. La estimación no considera cambios de stock, por lo cual las cifras de disponibilidad aparente son sólo aproximadas. Corresponden a kilos netos salvo en el caso de la carne bovina que se ha realizado la equivalencia a carne en vara.

Fuente: elaborado por Odepa con información del Servicio Nacional de Aduanas e INE.

**Gráfico 20**  
**Cuota carne bovina a la Unión Europea**  
**Certificados de autenticidad entregados para el período 2011**  
**Cantidad en toneladas**



Fuente: elaborado por Odepa con información de Faenacar.