



## Boletín del vino



**Mayo 2017**

**Boletín del vino: producción, precios y comercio exterior  
Avance a abril de 2017**

**Carolina Buzzetti Horta  
Silvio Banfi Piazza**

Publicación de la Oficina de Estudios y Políticas Agrarias (Odepa)  
del Ministerio de Agricultura, Gobierno de Chile

**Directora y Representante Legal  
Claudia Carbonell Piccardo**

**Se puede reproducir total o parcialmente citando la fuente**

Teatinos 40, piso 7. Santiago, Chile

Teléfono : (56- 2) 3973000

Fax : (56- 2) 3973111

[www.odepa.gob.cl](http://www.odepa.gob.cl)



INFORMATIVO PRODUCIDO Y EDITADO POR ODEPA | TEATINOS 40 | PISO 8 | SANTIAGO DE CHILE |  
FONO CONSULTA: 800 360 990 FONO MESA CENTRAL: (56- 2) 23973000 | [odepa@odepa.gob.cl](mailto:odepa@odepa.gob.cl)

\*Se autoriza la reproducción total o parcial de la información citando la fuente (Odepa)\*.



[www.odepa.gob.cl](http://www.odepa.gob.cl)

**TABLA DE CONTENIDO**

<b>Cuadros</b>	<b>Descripción</b>	<b>Página</b>
	Comentarios	4
Nº 1	Exportaciones de vinos y mostos. 2016 - 2017	5
Nº 2	Exportaciones de vino embotellado por rangos de precios. 2014 - 2016	9
Nº 3	Exportaciones de vino a granel por rangos de precios. 2014 - 2016	9
Nº 4	Exportaciones de vinos y alcoholes según variedad	10
Nº 5.a.	Exportaciones de vinos con denominación de origen por país de destino	11
Nº 5.b.	Exportaciones de vinos a granel por país de destino	11
Nº 6	Estadísticas y proyección del mercado del vino en Chile	15
Nº 7	Precios a productor de vino genérico tinto	16
Nº 8	Precios a productor de vino Cabernet	16
Nº 9	Precios a productor de vino País	16
Nº 10	Precios a productor de vino Semillón	16
Nº 11	Precios de uvas viníferas en la Región del Maule. Años 2014 - 2017	18
Nº 12	Precios de vinos en la Región del Maule. Años 2014 - 2017	18
Nº 13 a	Poderes compradores de uva vinífera operando en la provincia de Ñuble. Temporada 2016/17	19
Nº 13 b	Precios nominales por kg de uva a productor en la provincia de Ñuble. Temp 2001/02 - 2015/	20
Nº 14	Existencias por regiones. Años 2014 - 2016	21
Nº 15	Existencias de vinos con DO por variedades. Años 2014 - 2016	21
Nº 16	Exportaciones de pisco y similares por país de destino	22
Nº 17	Producción de vinos años 2015 y 2016, por regiones y categorías (miles de litros)	23
Nº 18	Evolución de la superficie plantada con vides. Período 2002 a 2015 (ha)	25
Nº 19	Plantaciones de vides para vinificación por cepajes blancos y tintos por regiones	25
Nº 20	Evolución de la superficie plantada con los principales cepajes para exportación. 1994 - 2015	26
<b>Gráficos</b>	<b>Descripción</b>	<b>Página</b>
Nº 1	Evolución de las exportaciones de vino (total). Período 2000 a 2016	6
Nº 2	Evolución de los precios medios de los vinos chilenos exportados según categoría	6
Nº 3	Evolución de las exportaciones de vino embotellado. Período 2000 a 2016	7
Nº 4	Evolución de las exportaciones de vino a granel. Período 2000 a 2016	7
Nº 5	Evolución de las exportaciones de los demás vinos envasados. Período 2000 a 2016	8
Nº 6	Evolución de las exportaciones de vinos espumantes. Período 2000 a 2016	8
Nº 7	Exportaciones de vino embotellado por rangos de precios. 2014 - 2016	9
Nº 8	Exportaciones de vino a granel por rangos de precios. 2014 - 2016	9
Nº 9	Volumen de exportaciones de vino con denominación de origen	12
Nº 10	Valor de exportaciones de vino con denominación de origen	12
Nº 11	Precio medio de exportación de vino con denominación de origen (dólares por litro)	12
Nº 12	Precio medio de exportación de vino con denominación de origen (pesos por litro)	12
Nº 13	Volumen de exportaciones de vino a granel	13
Nº 14	Valor de exportaciones de vino a granel	13
Nº 15	Precio medio de exportación de vino a granel (dólares por litro)	13
Nº 16	Precio medio de exportación de vino a granel (pesos por litro)	13
Nº 17	Volumen de exportaciones de vino espumoso	14
Nº 18	Valor de exportaciones de vino espumoso	14
Nº 19	Precio medio de exportación de vino espumoso (dólares por litro)	14
Nº 20	Precio medio de exportación de vino espumoso (pesos por litro)	14
Nº 21	Precios mensuales de vinos en el mercado nacional (\$/arroba)	17
Nº 22	Precios mensuales de vinos en el mercado nacional (\$/litro)	17
Nº 23	Evolución de las existencias de vinos años 1996 - 2016	21
Nº 24	Producción de vinos con DO año por variedades. 2016	24
Nº 25	Evolución de la producción de vinos por categorías	24
Nº 26	Evolución de la superficie de vides, según cepajes	26
Nº 27	Comparación de precios de vinos en Chile y Argentina	27

Las exportaciones que no son realizadas en la modalidad "a firme" pueden ser ajustadas de acuerdo al Informe de Variación de Valor (IVV), el cual afecta directamente a cada declaración de exportación en el mes en que fue efectuada. Por esta razón, las cifras de exportaciones pueden experimentar modificaciones cuando se aplican los IVV, ocasionando que se alteren los valores de exportación agregados varios meses después de la fecha en que los embarques fueron declarados.

## **Comentarios y noticias del sector**

### **1. Baja de exportaciones en abril no anula incremento de meses anteriores.**

En el mes de abril recién pasado se produjo una disminución de 10,4% en volumen y de 7,5% en valor de las exportaciones de vinos y mostos respecto a las registradas en abril de 2016. Las mayores caídas en términos volumétricos se observaron en las categorías de vino a granel (- 7,1 millones de litros, equivalentes a una baja de 22,2%) y vino embotellado (- 2,4 millones de litros, que corresponden a una baja de 3,7%). Además, en términos porcentuales también se registró una caída importante de la categoría de los mostos a granel (-39,5%) y de los vinos con pulpa de frutas (-49,6%), pero que tienen poca incidencia sobre el total del rubro.

A pesar de las disminuciones mencionadas, en el transcurso de los cuatro primeros meses de 2017 se acumula un incremento general de 4,9% en volumen y de 8,2% en valor, todo ello impulsado principalmente por los aumentos de 5,9% registrado en las cantidades físicas de la categoría de los vinos embotellados; de 2,1%, en la de los vinos a granel; y de 24,7%, en la categoría de los vinos espumosos.

Se espera que el pequeño retroceso observado durante el mes de abril reciente sea transitorio y que durante el resto del año estas exportaciones sigan progresando significativamente.

Cuadro 1. Exportaciones de vinos y mostos 2016 vs 2017 (*)										
	VOLUMEN - Millones de litros									
	Año 2016	Acumulado años 2016 y 2017			Meses			Acumulado 12 meses		
		ene-abr 2016	ene-abr 2017	% Variación	Abr-16	Abr-17	% Variación	May15 - Abr16	May 16 - Abr 17	% Variación
Vino embotellado	451,1	129,8	137,5	5,9%	36,0	34,6	-3,7%	440,3	458,8	4,2%
Vino a granel	401,9	143,1	146,0	2,1%	32,0	24,9	-22,2%	399,6	404,9	1,3%
Mosto a granel (a)	41,0	9,9	7,2	-27,8%	2,8	1,7	-39,5%	57,9	38,2	-34,0%
Mosto a granel (b)	163,9	39,7	28,7	-27,8%	9,4	4,6	-51,4%	231,7	152,9	-34,0%
Los demás vinos envasados	48,2	13,0	13,5	3,4%	3,7	3,8	1,8%	47,7	48,7	2,1%
Demás vinos en envases entre 2 y 10 lts.			5,9			1,7			5,9	
Vinos espumosos	5,1	1,2	1,5	24,7%	0,4	0,5	9,5%	4,6	5,4	17,5%
Vinos con pulpa de frutas	0,9	0,31	0,25	-19,4%	0,17	0,09	-49,6%	0,9	0,9	-9,3%
<b>TOTAL EXPORTACIONES VINOS (a)</b>	<b>948,2</b>	<b>297,4</b>	<b>311,8</b>	<b>4,9%</b>	<b>75,2</b>	<b>67,3</b>	<b>-10,4%</b>	<b>951,1</b>	<b>962,7</b>	<b>1,2%</b>
<b>TOTAL EXPORTACIONES VINOS (b)</b>	<b>1.071,2</b>	<b>327,1</b>	<b>333,4</b>	<b>1,9%</b>	<b>81,8</b>	<b>70,2</b>	<b>-14,1%</b>	<b>1.124,9</b>	<b>1.077,4</b>	<b>-4,2%</b>
VALOR - Millones US\$										
Vino embotellado	1.428,5	407,8	429,7	5,4%	112,8	104,7	-7,2%	1.411,7	1.450,4	2,7%
Vino a granel	303,3	99,3	117,1	17,9%	22,7	19,0	-16,5%	290,7	321,0	10,4%
Mosto a granel	63,4	19,2	12,7	-34,0%	5,7	3,1	-44,9%	62,1	55,6	-10,5%
Los demás vinos envasados	92,4	24,7	26,1	5,7%	6,7	7,2	7,6%	88,9	93,8	5,5%
Demás vinos en envases entre 2 y 10 lts.			10,7			3,0			10,7	
Vinos espumosos	20,5	5,0	6,1	20,8%	1,8	1,8	0,1%	18,7	21,5	15,0%
Vinos con pulpa de frutas	4,2	1,45	1,17	-19,7%	0,78	0,41	-47,1%	4,3	3,9	-8,7%
<b>TOTAL EXPORTACIONES VINOS</b>	<b>1.912,2</b>	<b>557,4</b>	<b>603,4</b>	<b>8,2%</b>	<b>150,6</b>	<b>139,3</b>	<b>-7,5%</b>	<b>1.876,4</b>	<b>1.946,1</b>	<b>3,7%</b>
PRECIO MEDIO - US\$ / litro										
Vino embotellado	3,17	3,14	3,12	-0,5%	3,14	3,02	-3,6%	3,21	3,16	-1,4%
Vino a granel (c)	0,75	0,69	0,80	15,5%	0,71	0,76	7,3%	0,73	0,79	9,0%
Mosto a granel (a)	1,55	1,93	1,77	-8,5%	2,03	1,85	-9,0%	1,07	1,45	35,6%
Mosto a granel (b)	0,39	0,48	0,44	-8,5%	0,61	0,69	13,2%	0,27	0,36	35,6%
Los demás vinos envasados	1,92	1,90	1,94	2,3%	1,80	1,91	5,6%	1,87	1,93	3,3%
Demás vinos en envases entre 2 y 10 lts. (c)			1,82			1,75			1,82	
Vinos espumosos	4,02	4,16	4,03	-3,1%	4,37	4,00	-8,6%	4,08	3,99	-2,2%
Vinos con pulpa de frutas	4,61	4,64	4,62	-0,5%	4,52	4,75	5,1%	4,58	4,60	0,6%
<b>TOTAL EXPORTACIONES VINOS (a)</b>	<b>2,02</b>	<b>1,87</b>	<b>1,94</b>	<b>3,2%</b>	<b>2,00</b>	<b>2,07</b>	<b>3,3%</b>	<b>1,97</b>	<b>2,02</b>	<b>2,5%</b>
<b>TOTAL EXPORTACIONES VINOS (b)</b>	<b>1,79</b>	<b>1,70</b>	<b>1,81</b>	<b>6,2%</b>	<b>1,84</b>	<b>1,98</b>	<b>7,7%</b>	<b>1,67</b>	<b>1,81</b>	<b>8,3%</b>

Fuente: elaborado por ODEPA sobre la base de antecedentes del Servicio Nacional de Aduanas

Nota: A partir de diciembre de 2015, en las exportaciones de mostos se agregó la glosa del Jugo de uva (incluido el mosto), código 20096000, como una forma de considerar todos los productos que inciden en el mercado del vino.

(a) Los volúmenes de las exportaciones de mostos están expresados o considerados en términos de producto concentrado

(b) Los volúmenes de las exportaciones de mostos están expresados o considerados en términos de su producto base equivalente, es decir, no concentrado. Para la transformación se consideraron factores de conversión promedios (1 litro de producto concentrado es igual a 4 litros de mosto no concentrado).

(c) A partir de 2017 se creó la categoría de "Los demás vinos en envases de más de 2 litros e inferiores o iguales a 10 litros", que antes estaban incluidos en la categoría de "Los demás vinos" (vinos a granel). Por tal motivo los porcentajes de variación de "Vino a granel" incluidos en este cuadro están subestimados respecto a la variación real de las exportaciones de todos los vinos en envases mayores a 2 litros.

Gráfico 1. Evolución de las exportaciones de vino (total).  
Período 2000 a 2016

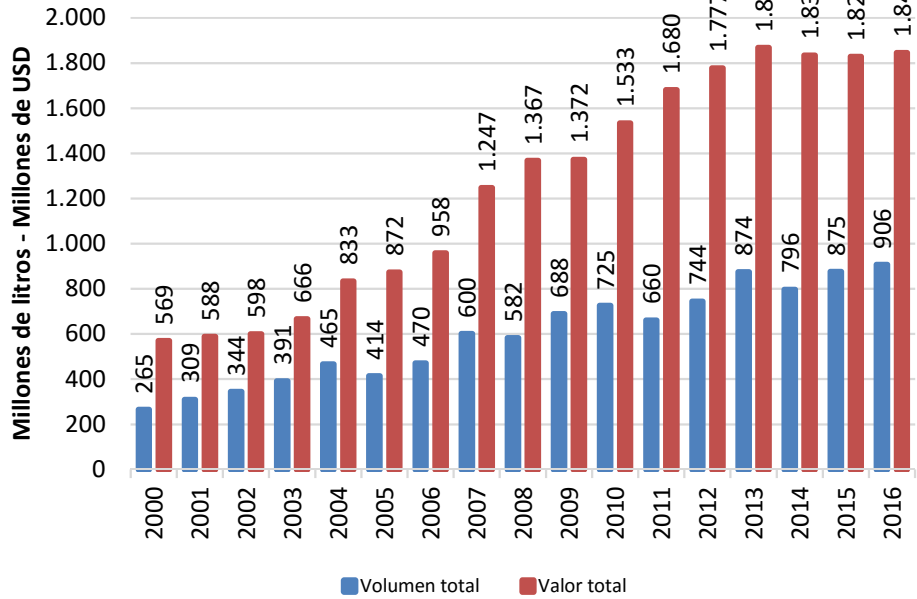


Gráfico 2. Evolución de los precios medios de los vinos chilenos exportados según categoría

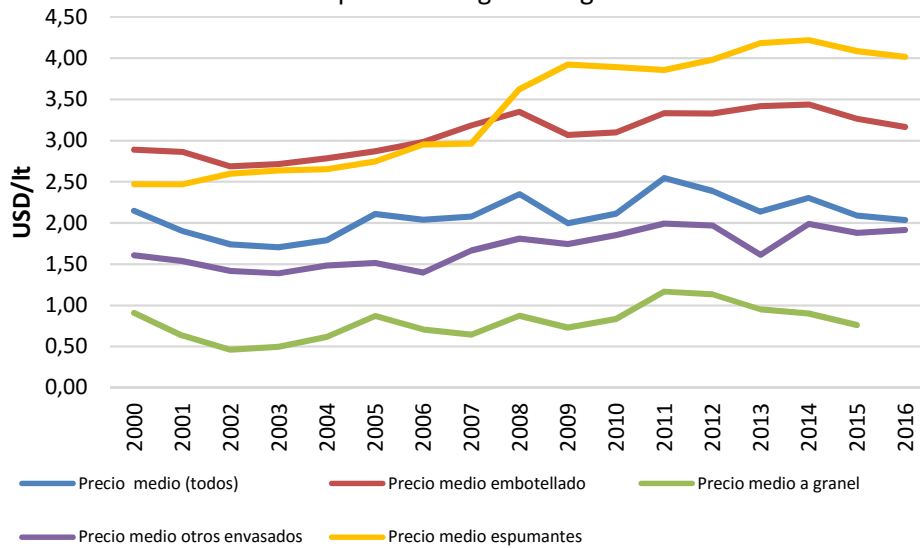


Gráfico 3. Evolución de las exportaciones de vino embotellado.  
Período 2000 - 2016

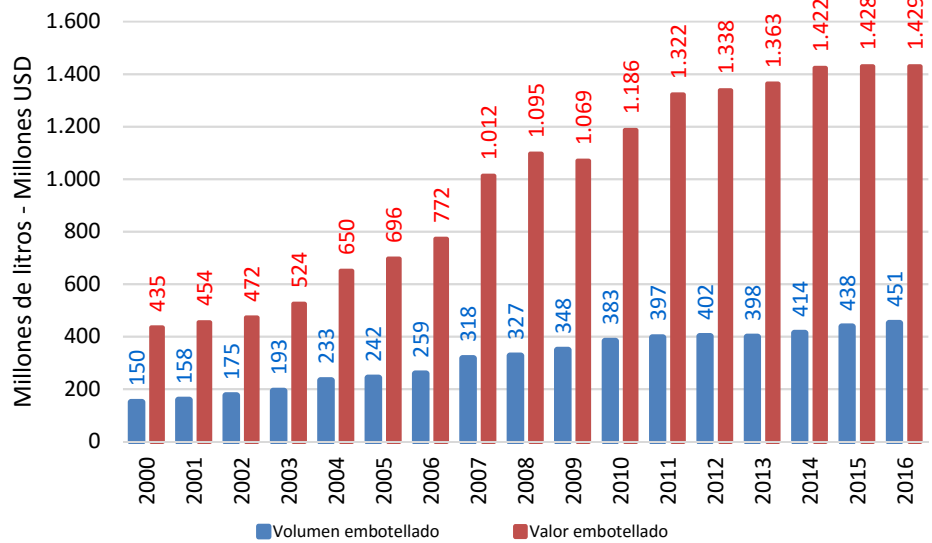


Gráfico 4. Evolución de las exportaciones de vino a granel.  
Período 2000 - 2016

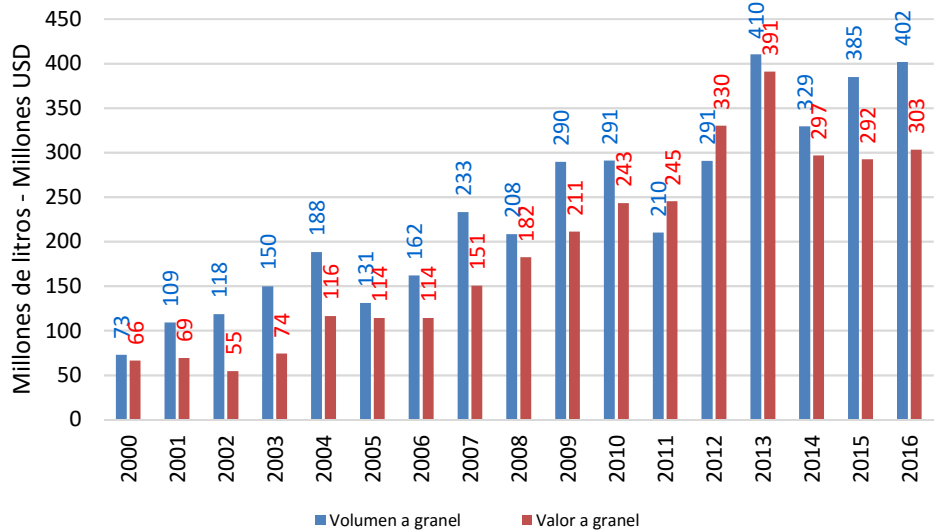


Gráfico 5. Evolución de las exportaciones de los demás vinos envasados. Período 2000 - 2016

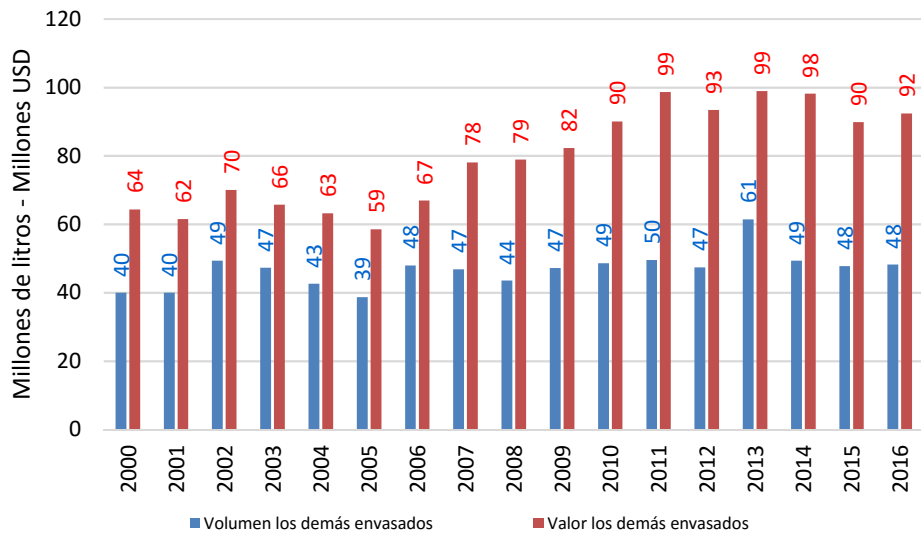
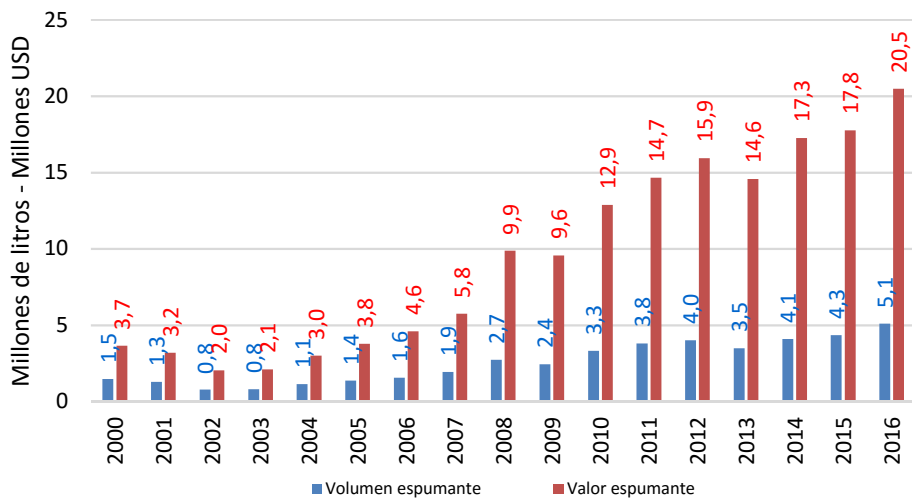


Gráfico 6. Evolución de las exportaciones de vinos espumantes. Período 2000 - 2016



Fuente de información de los gráficos 1, 2, 3, 4, 5 y 6: elaboración de Odepa



**Cuadro 2. Exportaciones de vino embotellado por rangos de precios**

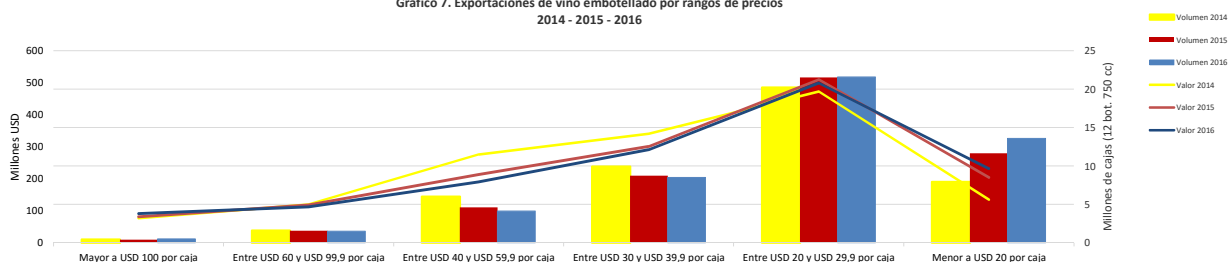
2014 - 2016

	Millones USD		Millones cajas		Participación (%)		Millones USD		Millones cajas		Participación (%)	
	Valor 2014	Valor 2015	Valor 2014	Valor 2015	Valor 2014	Valor 2015	Valor 2016	Valor 2015	Valor 2016	Valor 2015	Valor 2016	
Mayor a USD 100 por caja	76,7	81,5	0,4	0,4	5,39%	0,87%	91,1	81,5	0,5	0,81%	0,5	0,96%
Entre USD 60 y USD 99,9 por caja	119,9	117,5	1,6	1,6	8,43%	3,48%	112,2	117,5	1,5	8,23%	1,5	7,93%
Entre USD 40 y USD 59,9 por caja	276,4	213,5	6,0	4,6	19,44%	13,04%	190,2	213,5	4,1	14,95%	4,1	13,44%
Entre USD 30 y USD 39,9 por caja	341,2	300,9	9,9	8,8	24,00%	21,52%	290,8	300,9	8,5	21,08%	8,5	20,55%
Entre USD 20 y USD 29,9 por caja	472,8	510,2	20,2	21,6	33,25%	43,91%	499,3	510,2	21,6	35,75%	21,6	35,28%
Menor a USD 20 por caja	134,8	203,7	7,9	11,7	9,48%	17,17%	231,7	203,7	13,6	14,27%	13,6	16,37%

Fuente: elaborado por Odepa con antecedentes del Servicio Nacional de Aduanas

Nota: 1 caja = 9 litros (12 botellas de 0,75 litros c/u)

**Gráfico 7. Exportaciones de vino embotellado por rangos de precios**  
2014 - 2015 - 2016



Fuente: elaborado por Odepa con antecedentes del Servicio Nacional de Aduanas

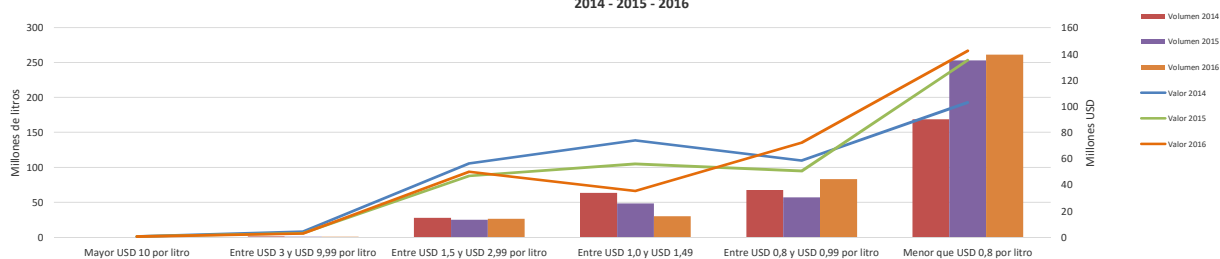
**Cuadro 3. Exportaciones de vino granel por rangos de precios**

2014 - 2016

	Millones USD		Millones litros		Participación (%)		Millones USD		Millones litros		Participación (%)	
	Valor 2014	Valor 2015	Valor 2014	Valor 2015	Valor 2014	Valor 2015	Valor 2016	Valor 2015	Valor 2016	Valor 2015	Valor 2016	
Mayor USD 10 por litro	0,5	0,7	0,0	0,0	0,17%	0,00%	0,5	0,7	0,0	0,17%	0,00%	
Entre USD 3 y USD 9,99 por litro	4,3	3,2	1,1	0,9	1,45%	0,33%	2,8	3,2	0,8	0,93%	0,20%	
Entre USD 1,5 y USD 2,99 por litro	56,4	46,9	27,7	25,1	19,01%	8,41%	50,0	46,9	26,4	16,49%	6,56%	
Entre USD 1,0 y USD 1,49	74,1	56,0	63,8	48,5	24,97%	19,37%	35,3	56,0	30,0	11,63%	7,47%	
Entre USD 0,8 y USD 0,99 por litro	58,5	50,6	67,5	57,1	19,72%	20,50%	72,4	50,6	83,3	23,87%	20,71%	
Menor que USD 0,8 por litro	102,9	135,2	169,2	253,5	34,68%	51,38%	142,3	135,2	261,5	46,91%	65,05%	

Fuente: elaborado por Odepa con antecedentes del Servicio Nacional de Aduanas

**Gráfico 8. Exportaciones de vino a granel por rangos de precios**  
2014 - 2015 - 2016



Fuente: elaborado por Odepa con antecedentes del Servicio Nacional de Aduanas

Cuadro 4. Exportaciones de vinos y alcoholes según variedad								
Productos	Volumen (miles de litros)				Valor (miles de USD FOB)			
	2016	enero - abril			2016	enero - abril		
		2016	2017	Var % 17/16		2016	2017	Var % 17/16
<b>Total vinos y alcoholes</b>	<b>916.638</b>	<b>290.718</b>	<b>308.416</b>	<b>6,1</b>	<b>1.876.844</b>	<b>547.313</b>	<b>601.620</b>	<b>9,9</b>
<b>Vino con denominación de origen</b>	<b>451.067</b>	<b>129.810</b>	<b>137.520</b>	<b>5,9</b>	<b>1.429.256</b>	<b>407.807</b>	<b>429.677</b>	<b>5,4</b>
Chardonnay	35.720	9.640	11.598	20,3	110.762	30.720	34.568	12,5
Chenin Blanc	3	0	0		8	0	0	
Pedro Jiménez	80	15	17	7,2	274	53	55	4,1
Pinot Blanc	85	2	36	1.512,4	209	11	119	940,6
Riesling y Viognier	2.078	572	596	4,3	6.849	1.945	1.886	-3,0
Sauvignon Blanc	50.404	13.512	14.158	4,8	143.262	39.934	39.112	-2,1
Los demás vinos blancos	4.265	1.293	1.102	-14,8	11.134	3.025	3.292	8,8
Mezclas de vinos blancos	38.353	12.831	11.208	-12,6	99.523	33.245	29.818	-10,3
Cabernet Franc	102	29	28	-4,5	717	215	225	4,6
Cabernet Sauvignon	84.952	23.135	27.806	20,2	287.674	79.655	94.217	18,3
Carménère	26.330	6.760	8.727	29,1	94.330	24.882	30.614	23,0
Cot (Malbec)	3.135	821	1.157	40,9	11.845	3.324	4.202	26,4
Merlot	33.401	10.075	10.546	4,7	90.452	27.760	28.584	3,0
Pinot Noir	9.971	2.805	3.634	29,6	40.137	11.826	13.209	11,7
Syrah	8.250	2.496	2.576	3,2	34.139	10.476	11.526	10,0
Los demás vinos tintos	3.070	1.241	539	-56,6	9.554	3.091	2.543	-17,7
Mezclas de vino tinto	142.703	42.594	41.366	-2,9	467.442	132.227	128.899	-2,5
Los demás vinos (con D.O.)	8.167	1.988	2.424	22,0	20.946	5.416	6.809	25,7
<b>Otros vinos y alcoholes</b>	<b>465.571</b>	<b>160.908</b>	<b>170.897</b>	<b>6,2</b>	<b>447.588</b>	<b>139.507</b>	<b>171.943</b>	<b>23,3</b>
Los demás vinos	401.935	143.078	146.042	2,1	303.397	99.312	117.057	17,9
Demás vinos en envases entre 2 y 10 lts.	0	0	5.897		0	0	10.714	
Los demás vinos capacidad inferior o igual a 2 lts.	48.231	13.020	13.463	3,4	92.369	24.648	26.090	5,9
Vino espumoso	5.097	1.203	1.501	24,7	20.474	5.011	6.053	20,8
Pisco	380	112	125	11,7	2.738	845	981	16,0
Otros	9.929	3.495	3.869	10,7	28.611	9.691	11.048	14,0
* Incluye exportaciones de cervezas y licores no incluidas en el cuadro 1 de este boletín.								
Fuente: Elaborado por Odepa en base a antecedentes del Servicio Nacional de Aduanas								
(*) A partir de 2017 se creó la categoría de "Los demás vinos en envases de más de 2 litros e inferiores o iguales a 10 litros", que antes estaban incluidos en la categoría de "Los demás vinos" (vinos a granel). Por tal motivo los porcentajes de variación de "Vino a granel" incluidos en este cuadro están subestimados respecto a la variación real de las exportaciones de todos los vinos en envases mayores a 2								

<b>Cuadro 5.a. Exportaciones de vinos con denominación de origen por país de destino</b>									
País	Volumen (miles de litros)				Valor (miles de USD FOB)				
	2016	enero - abril			2016	enero - abril			% Part.2017
		2016	2017	Var. % 17/16		2016	2017	Var. % 17/16	
China	56.767	16.077	19.732	22,7	193.182	51.146	66.874	30,8	15,6
Japón	49.335	13.883	17.506	26,1	137.402	39.985	47.041	17,6	10,9
Estados Unidos	38.757	11.766	12.681	7,8	144.829	44.683	46.712	4,5	10,9
Reino Unido	57.343	17.453	14.181	-18,7	147.723	47.124	35.143	-25,4	8,2
Países Bajos	33.796	11.079	11.645	5,1	96.078	31.817	32.105	0,9	7,5
Brasil	42.407	10.010	9.906	-1,0	120.518	28.596	29.508	3,2	6,9
Canadá	14.925	4.226	5.315	25,8	64.144	17.582	21.745	23,7	5,1
Corea del Sur	8.558	2.913	2.825	-3,0	37.675	13.246	12.648	-4,5	2,9
Irlanda	14.931	4.127	3.829	-7,2	42.503	11.707	10.766	-8,0	2,5
Dinamarca	9.751	2.852	2.819	-1,2	36.302	10.858	9.896	-8,9	2,3
SUB - TOTAL	326.570	94.386	100.439	6,4	1.020.356	296.744	312.438	5,3	72,7
OTROS PAÍSES	124.497	35.424	37.081	4,7	408.900	111.063	117.239	5,6	27,3
TOTAL	451.067	129.810	137.520	5,9	1.429.256	407.807	429.677	5,4	100,0

Fuente: Odepa con información del Servicio Nacional de Aduanas.  
Cifras sujetas a revisión por informes de variación de valor (IVV).

<b>Cuadro 5.b. Exportaciones de vinos a granel por país de destino</b>									
PAIS	Volumen (miles de litros)				Valor (miles de USD FOB)				
	2016	enero -abril			2016	enero -abril			% Part.2017
		2016	2017	Var. % 17/16		2016	2017	Var. % 17/16	
Estados Unidos	94.908	38.272	31.672	-17,2	62.130	22.660	27.091	19,6	23,1
Argentina	7.893	0	42.021		4.769	0	25.400		21,7
China	85.004	33.890	19.317	-43,0	54.874	17.672	20.183	14,2	17,2
Reino Unido	51.839	16.480	14.233	-13,6	42.816	13.891	11.751	-15,4	10
Alemania	34.741	11.736	9.432	-19,6	23.247	7.774	7.136	-8,2	6,1
Japón	25.391	8.905	7.551	-15,2	21.320	6.931	6.467	-6,7	5,5
Dinamarca	13.829	4.936	3.451	-30,1	14.880	5.423	3.478	-35,9	3
Canadá	29.135	11.664	5.648	-51,6	17.668	6.421	3.436	-46,5	2,9
Países Bajos	8.101	2.875	2.595	-9,7	7.058	2.474	2.364	-4,4	2
Francia	7.082	2.358	2.124	-9,9	5.286	1.711	1.703	-0,5	1,5
SUB - TOTAL	357.923	131.116	138.044	5,3	254.048	84.957	109.009	28,3	93,1
OTROS PAÍSES	44.012	11.962	7.998	-33,1	49.349	14.355	8.048	-43,9	6,9
TOTAL	401.935	143.078	146.042	2,1	303.397	99.312	117.057	17,9	100

Fuente: Odepa con información del Servicio Nacional de Aduanas.  
Cifras sujetas a revisión por informes de variación de valor (IVV).

Gráfico 9. Chile. Volumen de exportaciones de vino con denominación de origen

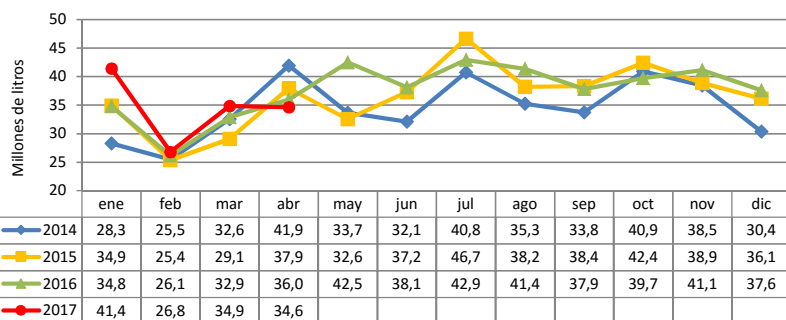


Gráfico 10. Chile. Valor de exportaciones de vino con denominación de origen

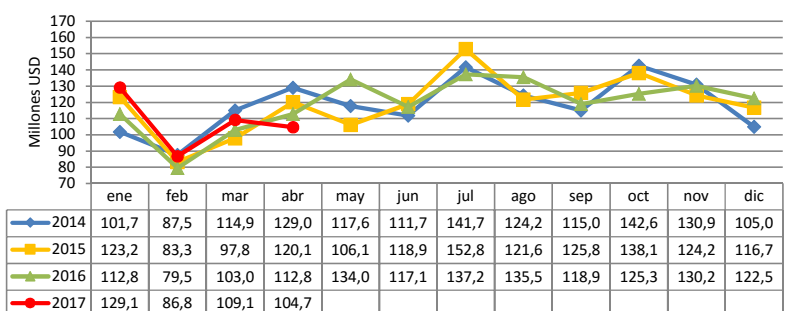
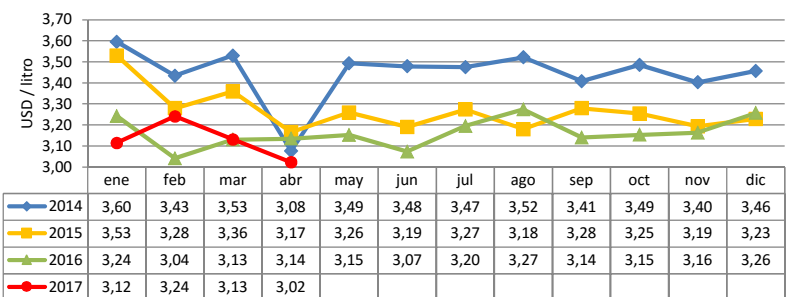
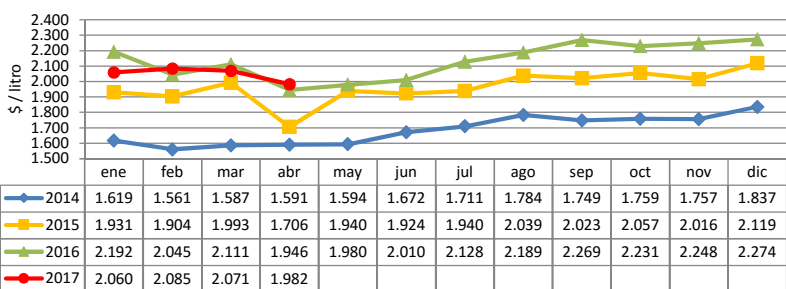


Gráfico 11. Precio medio de exportación de vino con denominación de origen (dólares por litro)



Fuente: Odepa con información del Servicio Nacional de Aduanas.

Gráfico 12. Precio medio de exportación de vinos con denominación de origen (pesos por litro)



Fuente: Odepa con información del Servicio Nacional de Aduanas.

Gráfico 13. Volumen de exportación de vino a granel (millones de litros)

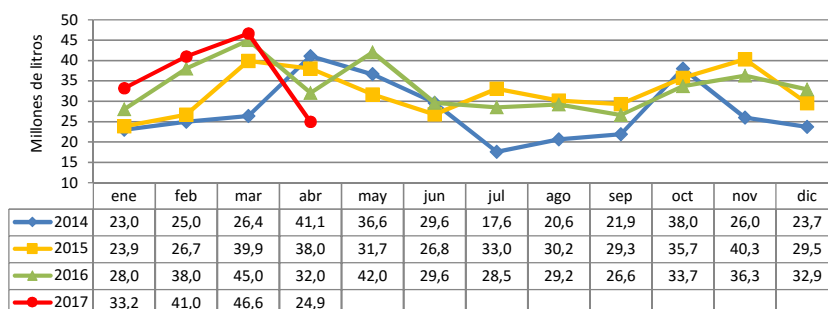
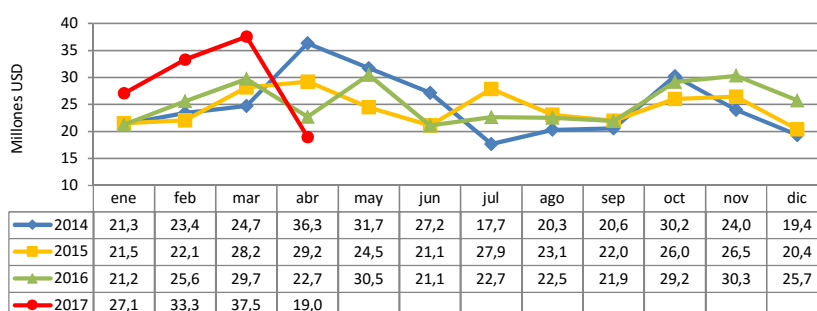


Gráfico 14. Valor de exportaciones de vino a granel (millones USD)



Fuente: Odepa con información del Servicio Nacional de Aduanas.

Gráfico 15. Precio medio de exportación de vino a granel (dólares por litro)

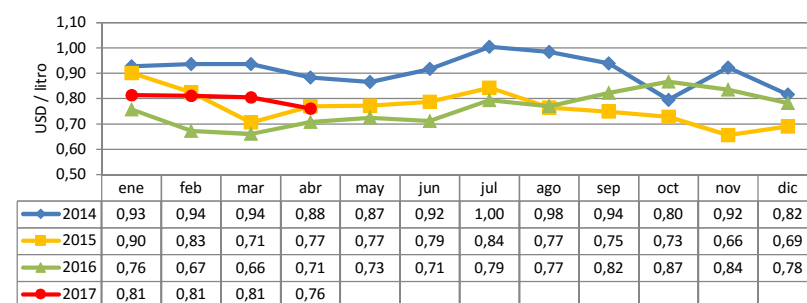
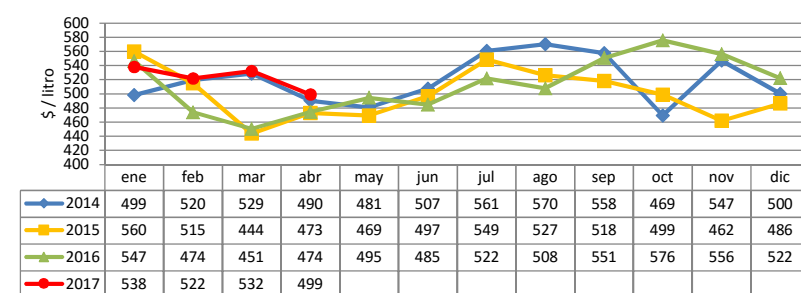


Gráfico 16. Precio medio de exportación de vino a granel (pesos por litro)



Fuente: Odepa con información del Servicio Nacional de Aduanas.

Gráfico 17. Volumen de exportación de vino espumoso (miles de litros)

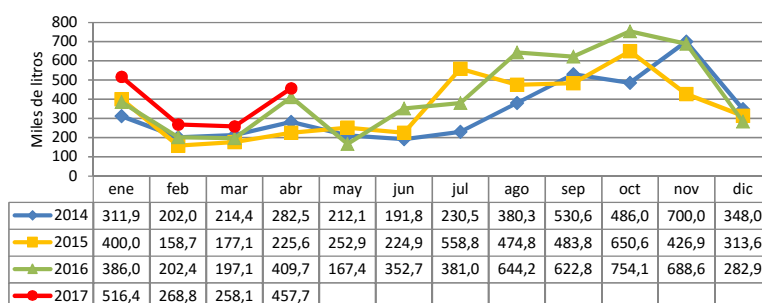


Gráfico 18. Valor de exportaciones de vino espumoso (miles USD)

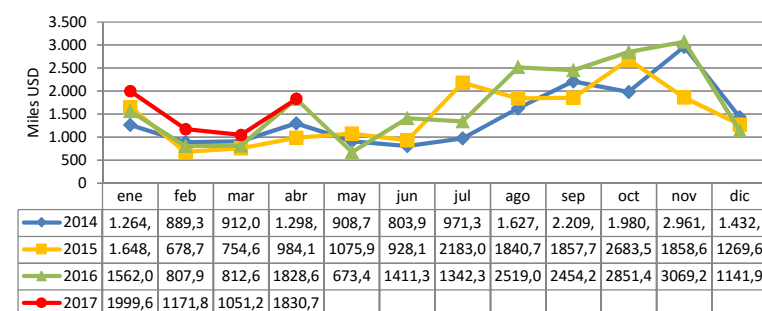


Gráfico 19. Precio medio de exportación de vino espumoso (dólares por litro)

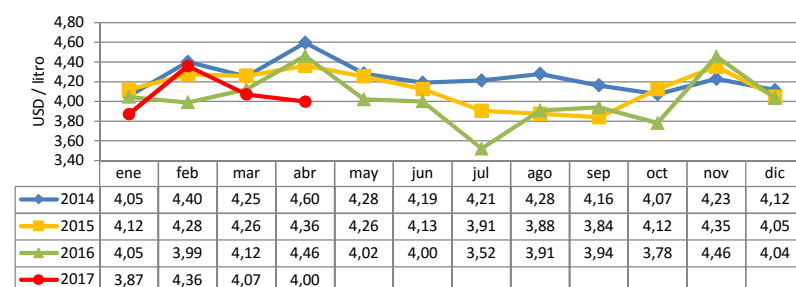
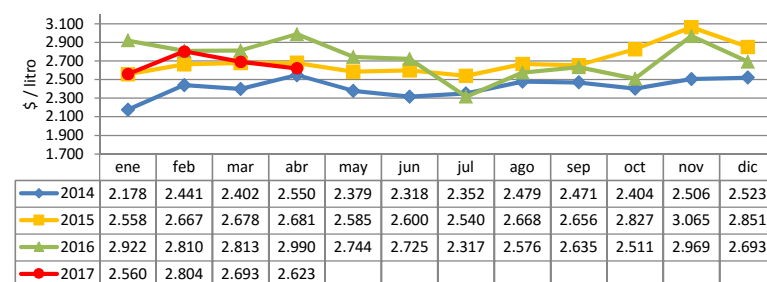


Gráfico 20. Precio medio de exportación de vino espumoso (pesos por litro)



**Cuadro 6. Estadísticas y proyección del mercado del vino en Chile**

Item	2007	2008	2009	2010	2011	2012	2013	2014	2015	2016	2017 (a)			2017(b)		2017(c)
	Millones de litros															
Stock inicial **	802	748	809	842	701	817	1.043	1.182	1.060	1.238	-9%	1.131	-9%	1.131	-9%	1.131
Consumo aparente	260	193	267	319	269	278	243	313	223	202	5%	212	2%	206	8%	218
Exportaciones	647	629	738	769	696	783	922	834	910	948	6%	1.006	4%	982	9%	1.030
Vino embotellado y envasado	368	375	400	436	452	455	465	468	491	505	7%	541	4%	526	10%	556
Vino y mosto a granel	280	255	339	333	244	328	457	365	419	443	5%	465	3%	456	7%	474
Total ventas	908	822	1.005	1.088	965	1.061	1.165	1.147	1.134	1.150	6%	1.218	3%	1.188	8%	1.248
Importación	6,20	3,88	3,03	0,55	1,05	1,32	2,24	1,71	2,46	2,32	0%	2,3	0%	2,3	0%	2,3
Producción	828	868	1.009	915	1.046	1.255	1.282	1.003	1.286	1.014	10%	1.120	2%	1.035	19%	1.205
Vinos con D.O.	704	693	867	745	829	1.016	1.078	841	1.080	852	11%	950	6%	900	17%	1.000
Vinos sin D.O.	88	132	115	127	118	172	136	123	152	122	-1%	120	-18%	100	15%	140
Vinos de uva de mesa	36	44	28	44	100	68	70	39	53	40	25%	50	-13%	35	62%	65
Vino para pisco traspasado a vino	20	11	26	31	33	31	20	20	24	27	-62%	10	-44%	15	-81%	5
Stock final **	748	809	842	701	817	1.043	1.182	1.060	1.238	1.131	-8%	1.046	-12%	996	-3%	1.096
% stock sobre ventas	82,4%	98,3%	83,7%	64,5%	84,6%	98,2%	101,5%	92,4%	109,2%	98,4%		85,9%		83,9%		87,8%
% stock sobre producción	90,4%	93,1%	83,4%	76,6%	78,0%	83,1%	92,2%	105,7%	96,3%	111,5%		93,4%		96,2%		90,9%

2017 \* = proyección; los % indican los supuestos de variación de cada variable respecto a 2015, según el escenario que se considere.

\*\* Las cifras de stock inicial y stock final no incluyen las existencias de vino para producción de pisco.

(a) = escenario intermedio

(b) = escenario pesimista

(c) = escenario optimista

Fuente: elaborado por Odepa sobre la base de antecedentes del SAG y el Servicio Nacional de Aduanas.

Cifras provisionales sujetas a revisión.

Por el momento las proyecciones de 2016 están basadas en apreciaciones subjetivas de lo que podría acontecer, considerando la opinión de diversos actores de la industria vitivinícola, así como también teniendo en cuenta la evolución presentada hasta el mes pasado por algunas variables relevantes, tales como las exportaciones por categoría. Estas proyecciones pueden variar de mes en mes conforme se va disponiendo de nueva información relevante para este mercado.

Las cifras en negro de las proyecciones de 2016 corresponden a cifras definitivas.

Cuadro 7. Precios a productor de vino genérico tinto													
\$/arroba													
(Pesos nominales sin IVA)													
Año	Ene	Feb	Mar	Abr	May	Jun	Jul	Ago	Sep	Oct	Nov	Dic	Promedio
2013	9.500	9.000	9.500	8.500	8.500	8.500	8.500	8.500	8.500	8.500	8.000	8.000	8.625
2014	7.500	7.000	8.000	8.000	10.000	10.000	9.500	8.500	8.500	8.000	7.500	7.250	8.313
2015	7.250	6.250	6.250	7.000	7.500	7.000	7.000	7.000	7.000	7.000	6.500	6.500	6.854
2016	6.500	6.500	7.500	8.500	10.000	10.250	10.000	10.500	11.000	11.000	11.000	11.000	9.479
2017	11.000	11.000	13.000	12.500									11.875

Fuente: elaborado por Odepa con antecedentes de la Seremi de Agricultura de la Región del Maule.

Cuadro 8. Precios a productor de vino Cabernet													
\$/arroba													
(Pesos nominales sin IVA)													
Año	Ene	Feb	Mar	Abr	May	Jun	Jul	Ago	Sep	Oct	Nov	Dic	Promedio
2013	15.000	15.000	14.000	12.500	12.500	12.500	12.500	12.000	13.000	11.750	10.000	10.000	12.563
2014	10.000	9.000	10.500	11.500	12.000	12.000	11.000	10.500	10.500	9.500	9.000	8.500	10.333
2015	8.500	7.500	8.000	9.500	10.000	10.000	10.000	10.500	10.250	10.000	9.500	10.000	9.479
2016	10.000	10.000	10.000	12.000	13.000	14.000	13.250	17.500	17.000	18.500	19.000	18.000	14.354
2017	18.000	18.500	18.500	17.000									18.000

Fuente: elaborado por Odepa con antecedentes de la Seremi de Agricultura de la Región del Maule.

Cuadro 9. Precios a productor de vino País													
\$/arroba													
(Pesos nominales sin IVA)													
Año	Ene	Feb	Mar	Abr	May	Jun	Jul	Ago	Sep	Oct	Nov	Dic	Promedio
2013	8.000	8.000	8.000	7.500	7.500	7.000	7.000	6.500	7.500	6.500	6.500	6.500	7.208
2014	6.500	6.500	7.500	8.500	9.000	8.000	7.250	7.000	7.250	6.500	6.000	6.000	7.167
2015	5.750	5.000	5.400	6.250	6.500	6.500	6.500	6.500	6.500	6.000	6.000	6.000	6.075
2016	6.000	6.500	6.500	7.500	8.750	8.750	8.500	9.000	9.500	9.500	9.000	10.000	8.292
2017	9.500	11.000	11.000	12.000									10.875

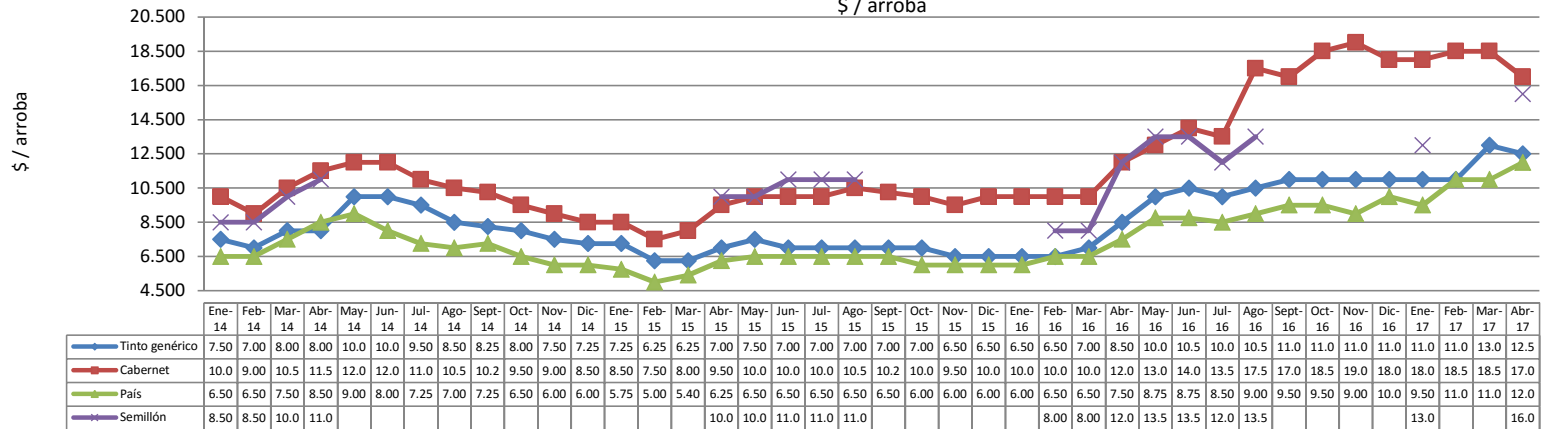
Fuente: elaborado por Odepa con antecedentes de la Seremi de Agricultura de la Región del Maule.

Cuadro 10. Precios a productor de vino Semillón													
\$/arroba													
(Pesos nominales sin IVA)													
Año	Ene	Feb	Mar	Abr	May	Jun	Jul	Ago	Sep	Oct	Nov	Dic	Promedio
2013	12.500	12.000	12.000	12.000	12.000	12.000	11.000	10.500	12.500	10.000	8.500	8.500	11.125
2014	8.500	8.500	10.000	11.000	s/t	s/t	s/t	s/t	s/t	s/t	s/t	s/t	9.500
2015	s/t	s/t	s/t	10.000	10.000	11.000	11.000	11.000	s/t	s/t	s/t	s/t	10.600
2016	s/t	8.000	8.000	12.000	13.500	13.500	12.000	13.500	s/t	s/t	s/t	s/t	11.500
2017	13.000	s/t	s/t	16.000									14.500

Fuente: elaborado por Odepa con antecedentes de la Seremi de Agricultura de la Región del Maule. s/t = sin transacciones.

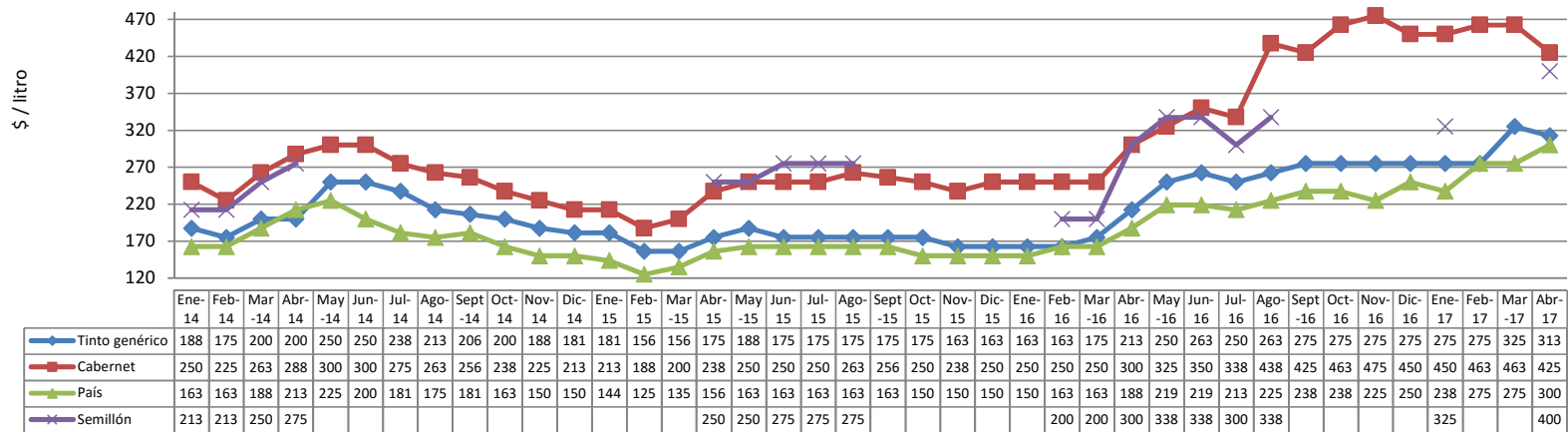


Gráfico 21. Precios mensuales de vinos en el mercado nacional  
\$/ arroba



Fuente: elaborado por Odepa con antecedentes de la Seremi de Agricultura de la Región del Maule.

Gráfico 22. Precios mensuales de vinos en el mercado nacional  
\$/ litro



Fuente: elaborado por Odepa con antecedentes de la Seremi de Agricultura de la Región del Maule.

Variedad	Cali- dad	Diciembre					Enero					Febrero					Marzo					Abril					Mayo				
		2013	2014	2015	2016	% var. 2016/15	2014	2015	2016	2017	% var. 2017/16	2014	2015	2016	2017	% var. 2017/16	2014	2015	2016	2017	% var. 2017/16	2014	2015	2016	2017	% var. 2017/16	2014	2015	2016	2017	% var. 2017/16
<b>Tintas</b>																															
Cabernet S.	Baja	140	100			--	125	110			--	140	100	110		--	150	80	120	190	58,3%	150	75	90	190	111,1%	--	--	--	--	--
	Alta	250	130			--	160	135			--	195	125	130		--	205	125	135	225	66,7%	195	100	135	240	77,8%	--	--	--	--	--
Carménere	Baja	125				--	130	110			--	120	95	110		--	140	80	110	170	54,5%	150	75	90	190	111,1%	--	--	--	--	--
	Alta	180				--	140	130			--	135	105	110		--	150	115	110	210	90,9%	165	100	110	235	113,6%	--	--	--	--	--
Merlot	Baja	140				--	150	110			--	145	105	110		--	160	90	120	210	75,0%	180	85	110	235	113,6%	--	--	--	--	--
	Alta	250				--	165	135			--	195	120	130		--	205	120	135	245	81,5%	210	105	130	250	92,3%	--	--	--	--	--
Syrah	Baja	105				--	110	110			--	110	95	110		--	130	83	120	170	41,7%	145	75	110	210	90,9%	--	--	--	--	--
	Alta	135				--	135	125			--	130	105	110		--	145	110	130	210	61,5%	145	90	130	235	80,8%	--	--	--	--	--
Carignan	Baja	150				--	110	100			--	120	85	95		--	140	80	90	150	66,7%	135	75	90	190	111,1%	--	--	--	--	--
	Alta	200				--	130	130			--	165	105	95		--	165	110	95	170	78,9%	170	90	95	210	121,1%	--	--	--	--	--
País	Baja	92,5				--	90	85			--	100	70	90		--	110	65	90	130	44,4%	115	65	90	150	66,7%	--	--	--	--	--
	Alta	--				--	90	95			--	145	75	75		--	140	70	70	170	--	130	75	--	195	--	--	--	--	--	--
<b>Blancas</b>																															
Sauvignon	Baja	170	180			--	160	190			--	175	--	135		--	180	125	150	165	10,0%	--	130	--	--	--	--	--	--	--	
	Alta	290	200			--	205	225			--	235	135	175		--	225	150	180	210	16,7%	--	150	--	--	--	--	--	--		
Chardonnay	Baja	275				--	170	225			--	250	210	150		--	270	170	160	190	16,8%	--	175	--	--	--	--	--	--		
	Alta	375				--	250	270			--	350	250	175		--	365	220	175	240	37,1%	--	215	--	--	--	--	--	--		
Semillón	Baja	140				--	145	--			--	150	100	110		--	150	110	120	150	25,0%	--	--	--	--	--	--	--	--		
	Alta	160				--	160	--			--	165	110	135		--	165	120	135	170	25,9%	--	--	--	--	--	--	--	--		
Torontal	Baja	110				--	110	110			--	115	85	90		--	130	85	95	110	15,8%	--	85	95	165	73,7%	--	--	--	--	--
	Alta	135				--	120	130			--	135	95	110		--	145	95	110	160	45,5%	--	100	110	190	72,7%	--	--	--	--	--
Moscátel	Baja	110				--	110	110			--	115	85	90		--	130	85	95	130	36,8%	--	85	110	175	59,1%	--	--	--	--	--
	Alta	155				--	130	130			--	130	85	110		--	140	95	120	165	37,5%	--	105	--	200	--	--	--	--	--	--

Fuente: elaborado por Odepa con antecedentes de la Seremi de Agricultura de la Región del Maule

Variedad	Cali- dad	Enero					Febrero					Marzo					Abril					Mayo					Junio				
		2014	2015	2016	2017	% var. 2017/16	2014	2015	2016	2017	% var. 2017/16	2014	2015	2016	2017	% var. 2017/16	2014	2015	2016	2017	% var. 2017/16	2014	2015	2016	2017	% var. 2017/16	2014	2015	2016	2017	% var. 2017/16
<b>Tintas</b>																															
Genérico	Nac.	7.000	6.500	6.500	11.000	69,2%	6.500	5.250	6.500	11.000	69,2%	7.500	6.250	7.500	13.000	73,3%	7.500	6.500	8.500	10.500	23,5%	9.000	6.500	9.500		-100,0%	8.000	6.500	9.500		-100,0%
	Exp.	8.000	8.000	6.500	11.000	69,2%	7.500	7.000	6.500	11.000	69,2%	8.500	7.000	7.500	13.000	73,3%	8.500	7.500	8.500	13.500	58,8%	11.000	8.500	10.500		-100,0%	11.000	8.500	10.500		-100,0%
Cabernet S.	Nac.	9.000	7.500	9.000	17.000	88,9%	8.000	6.500	9.000	18.500	105,6%	10.000	8.000	9.000	18.000	100,0%	11.000	9.000	11.000	16.000	45,5%	11.000	9.000	12.000		-100,0%	11.000	9.000	13.000		-100,0%
	Exp.	10.500	9.250	11.000	19.000	72,7%	9.500	8.500	11.000	19.000	72,7%	11.000	9.000	11.000	19.000	72,7%	12.000	10.000	13.000	19.000	46,2%	13.000	11.000	14.000		-100,0%	13.000	11.000	15.000		-100,0%
Carménere	Nac.	8.500	7.500	9.000	17.000	88,9%	8.000	6.250	8.500	18.000	111,8%	9.500	7.750	9.000	18.000	100,0%	10.500	9.000	11.000	15.000	36,4%	12.000	9.500	11.500		-100,0%	11.500	8.500	12.500		-100,0%
	Exp.	10.000	8.500	10.000	18.000	80,0%	9.000	s/nf	9.000	19.000	111,1%	10.000	8.500	9.500	19.500	105,3%	11.000	10.500	11.000	17.000	54,5%	13.500	10.500	13.000		-100,0%	13.000	9.500	14.000		-100,0%
Merlot	Nac.	10.000	7.500	9.000	19.000	111,1%	9.000	6.500	9.000	19.500	116,7%	11.000	8.000	9.000	21.000	133,3%	12.000	10.000	12.000	17.500	45,8%	13.000	11.000	14.000		-100,0%	13.000	9.000	15.000		-100,0%
	Exp.	11.000	9.000	11.000	21.000	90,9%	10.000	s/nf	11.000	21.000	90,9%	11.000	9.000	11.000	21.000	90,9%	13.000	11.000	13.000	21.000	61,5%	14.000	11.500	16.000		-100,0%	13.000	11.500	16.500		-100,0%
Syrah	Nac.	7.750	7.250	9.000	17.000	88,9%	7.750	5.750	8.500	18.000	111,8%	8.500	7.500	8.500	18.000	89,5%	9.500	8.000	11.000	15.000	36,4%	11.000	9.000	11.500		-100,0%	11.000	9.000	13.000		-100,0%
	Exp.	9.500	8.500	10.000	17.000	70,0%	8.000	s/nf	9.000	18.000	100,0%	9.500	8.500	9.500	19.000	100,0%	11.000	9.500	11.000	17.000	54,5%	13.000	11.000	13.000		-100,0%	13.000	10.500	14.000		-100,0%
Carignan	Nac.	7.500	6.500	6.500	11.000	69,2%	7.000	6.500	6.500	13.000	100,0%	8.000	6.500	7.500	13.000	73,3%	9.000	6.500	8.500	15.000	76,5%	10.500	7.000	11.000		-100,0%	10.000	7.000	12.500		-100,0%
	Exp.	6.500	5.750	6.000	9.500	58,3%	6.500	5.000	6.500	11.000	69,2%	7.500	5.500	6.500	11.000	69,2%	8.500	6.250	7.500	12.000	60,0%	9.000	6.500	8.750		-100,0%	8.000	6.500	8.750		-100,0%
<b>Blancas</b>																															
Sauvignon	Nac.	10.000	13.000	10.000	16.500	65,0%	11.500	10.750	10.500	17.000	61,9%	13.000	13.000	15.000	19.000	81,0%	16.000	15.500	14.000	18.500	17,9%	20.000	16.000	15.000		-100,0%	21.500	14.000	16.000		-100,0%
	Exp.	13.000	15.500	13.500	19.000	40,7%	13.000	13.000	13.000	19.000	46,2%	14.500	15.000	15.000	21.000	40,0%	16.500	16.000	16.500	22.000	33,3%	21.250	16.500	18.000		-100,0%	23.000	16.500	18.000		-100,0%
Chardonnay	Nac.	15.500	17.000	15.000	17.000	13,3%	15.000	15.000	16.000	18.000	12,5%	19.000	15.000	16.000	18.000	18,8%	19.000	17.000	19.000	24.000	11,8%	24.000	17.000	17.000		-100,0%	25.000	17.000	17.000		-100,0%
	Exp.	14.500	19.000	16.500	19.000	15,2%	16.000	16.000	16.000	19.000	18,8%	19.000	16.000	16.000	21.000	31,3%	24.000	18.000	17.000	22.500	32,4%	25.000	19.000	19.000		-100,0%	27.500	19.000	20.000		-100,0%
Semillón	Nac.	8.000	s/l	s/l	13.000	--	8.000	s/l	8.000		s/l	9.500	s/l	8.500	--	10.500	11.000	10.500	15.000	42,9%	Sin tran-	11.000	13.000		-100,0%	11.000	13.000	14.000		-100,0%	
	Exp.	9.000	s/l	s/l	--	9.000	s/l	s/l	--	--	10.000	s/l	--	--	11.000	13.000	17.000	30,8%	--	14.000	14.000	--		-100,0%	11.000	14.000	--		-100,0%		
Torontal	Nac.	8.500	8.500	7.500	11.000	46,7%	8.000	6.500	7.500	12.000	60,0%	8.500	7.500	7.500	12.000	60,0%	10.500	8.000	11.000	14.000	27,3%	13.000	8.500	12.500		-100,0%	11.000	8.500	12.500		-100,0%
	Exp.	8.500	8.500	7.500	11.000	46,7%	9.000	6.500	3.500	12.500	257,1%	9.500	8.500	7.500	12.000	60,0%	11.000	8.000	11.000	14.500	31,8%	13.500	9.000	13.000		-100,0%	13.000	8.500	13.000		-100,0%

Fuente: elaborado por Odepa con antecedentes de la Seremi de Agricultura de la Región del Maule

S/A: sin antecedentes.

<b>Cuadro 13 a. Poderes compradores de uva vinífera operando en la provincia de Ñuble Temporada 2016/2017 (semana comprendida entre el 17 y 23 de abril de 2017)</b>			
<b>Nombre</b>	<b>Dirección y Teléfono</b>	<b>Precio y condición de pago</b>	
		<b>\$/kg sin IVA</b>	
		<b>País</b>	<b>Moscatel</b>
Coovicen Ltda. * Contacto Sr. Juan Carlos Lagos Celular 992622263	Centro de acopio sector El Arenal, comuna de Quillón	\$ 195 mínimo garantizado	\$ 165 mínimo garantizado, base kilo corrido, pago 15 días
Viñas de Guarilhue * Contacto Sr. Charles Rodríguez Celular 956399598	Centro de acopio Guarilhue Alto, comuna de Coelemu	\$ 190 mínimo garantizado Cinsault \$ 220 mínimo garantizado	\$ 160 mínimo garantizado, base kilo corrido, pago 15 días
Ecoparras SPA * Contacto Sr. Patricio Bustos Celular 993800713	Centro de Acopio sector El Molino, Comuna de Portezuelo	\$ 190 mínimo garantizado	Sin precio
Corretajes Torres. Contacto Sr. Patricio Fernández Celular 978796823	Planta en Ninhue, bodegas en Quillón, sector Canchilla. Centros de acopio en Checura, comuna Coelemu.	\$ 190 mínimo garantizado, el cual se reliquidará al término de la vendimia de acuerdo a condiciones de mercado. Pago 15 días.	\$ 160 precio mínimo garantizado, el cual se reliquidará al término de la vendimia de acuerdo a condiciones de mercado. Pago 15 días.
Benigno Cea Rubio (compra para Concha y Toro) Celular 991621750	Centros de acopio sector Canchilla, comuna de Quillón, y sector Quilaco, comuna de Florida.	\$ 190 mínimo garantizado	\$ 160 mínimo garantizado, base kilo corrido, puesto en lugar de acopio. Pago 15 días.
Luis Rivera Poblete Celular: 976525013 - 96728322. Contacto Yumbel Sr. Tirso Anabalón, Celular 959689752	Centros de acopio Los Alerces y San Eduardo, sector Cerro Negro y El Manzanal en Ñipas.	\$ 180 mínimo garantizado	\$ 160 mínimo garantizado, base kilo corrido, puesto en lugar de acopio. Pago 15 días
Eduardo Reyes, compra para Viña El Aromo. Celular 974205751	Centro de acopio sector Guarilhue, comuna de Coelemu	\$ 180 - \$ 190 mínimo garantizado	Sin precio
Viña Zamora, Juan Carlos Albuin. 42-2972374 Celular 984093591 Compra para Corretajes Torres	Sector Cocharcas	\$ 190 mínimo garantizado	\$ 160 mínimo garantizado, base kilo corrido. Pago 15 días.
Viña Corral, compra para Concha y Toro. Celular 982193626	Comuna San Nicolás	\$ 190 mínimo garantizado	Sin precio
Sociedad Agrícola Covadonga. Sr. Juan Manuel Díaz. Celular 987311271	Ex cooperativa vitivinícola, sector Cocharcas	\$ 190 mínimo garantizado, pago término de entrega, anticipo si lo solicita	Sin precio
José Miguel Muñoz, celular 997034261, comprar para Concha y Toro, RR Wines	Sector Pangue, comuna de Ninhue	\$ 190 mínimo garantizado	\$ 160 mínimo garantizado, pago 15 días
Miguel Cerda, celular 968279866	Sector Collanco, comuna de Ninhue	\$ 200 mínimo garantizado	\$ 150 mínimo garantizado, puesto en lugar de acopio, pago 10 días
Sr. Germán Saavedra. Celular 9837687. Compra para Viña Errázuriz	Centro de acopio en Ñipas	\$ 180 mínimo garantizado	Sin precio

\* Centros de acopio bajo el alero de Indap

Fuente: Seremi de Agricultura Región del Bío Bío.

**Cuadro 13b. Precios nominales por kilo de uva a productor en la provincia de Ñuble  
temporadas 2001-2002 a 2015-2016**

Temporadas	Inicio cosecha		Término cosecha	
	País	Moscatel de Alejandría	País	Moscatel de Alejandría
2001-2002	25-30	25 -30		
2002-2003	45-50	50-70	55-60	60-70
2003-2004	65	75	85	80
2004-2005	135	140	110	120
2005-2006	50	60	50	60
2006-2007	25-35	40-60	25-35	25-30
2007-2008	70	70	70-80	70-75
2008-2009	50	50	50	50
2009-2010	100	100	120-130	120
2010-2011	150	150	180	180
2011-2012	130	130-150	100-130	100-130
2012-2013	80	80	90	100
2013-2014	80	120	100	140
2014-2015	70	85	60	70
2015-2016	75	90	85	100

*Fuente:* Seremi de Agricultura Región del Bío Bío.

**Cuadro 14. Existencias por regiones al 31 de diciembre de cada año (litros)**

Región	Vinos con DO			Vinos sin DO *			Vinos sin DO			Vinos para producción de pisco			Total		
	2014	2015	2016	2014	2015	2016	2014	2015	2016	2014	2015	2016	2014	2015	2016
Arica y Parinacota						165									
Atacama		350		75.338	82.998	66.190							75.338	83.348	66.190
Coquimbo	16.154.888	13.575.018	14.911.318	3.768.667	5.774.204	2.986.542	87.000	25.700	25.700	19.141.470	26.263.627	10.509.963	39.152.025	45.638.549	28.433.523
Valparaíso	23.654.263	29.784.287	30.872.760	756.574	593.900	943.580	5.223	772	6.523				24.416.060	30.378.959	31.822.863
Metropolitana	147.939.337	171.452.769	162.726.203	12.797.580	16.747.590	18.400.594	3.867.274	8.064.430	4.630.606				164.604.191	196.264.789	185.757.403
O'Higgins	327.706.682	370.283.010	333.438.245	22.239.645	30.168.624	31.231.263	11.239.131	20.277.974	14.079.357				361.185.458	420.729.608	378.748.865
Maule	389.787.827	456.725.492	406.378.133	66.680.553	74.066.915	88.459.299	14.450.947	13.916.051	1.747.103				470.919.327	544.708.458	496.584.535
Bío Bío	4.541.710	8.652.115	9.303.884	14.288.928	17.857.661	11.064.475		6.250	2				18.830.638	26.516.026	20.368.361
Araucanía													-	-	-
Los Lagos					2.518	3.570									3.570
<b>TOTAL</b>	<b>909.784.707</b>	<b>1.050.473.041</b>	<b>957.630.543</b>	<b>120.607.285</b>	<b>145.294.410</b>	<b>153.155.513</b>	<b>29.649.575</b>	<b>42.291.177</b>	<b>20.489.291</b>	<b>19.141.470</b>	<b>26.263.627</b>	<b>10.509.963</b>	<b>1.079.183.037</b>	<b>1.264.319.737</b>	<b>1.141.785.310</b>

Fuente: elaborado por Odepa con información del SAG.

\* Incluye los vinos declarados con variedad sin denominación de origen y vinos viníferos corrientes.

Sin considerar vino de cepas para producción de pisco

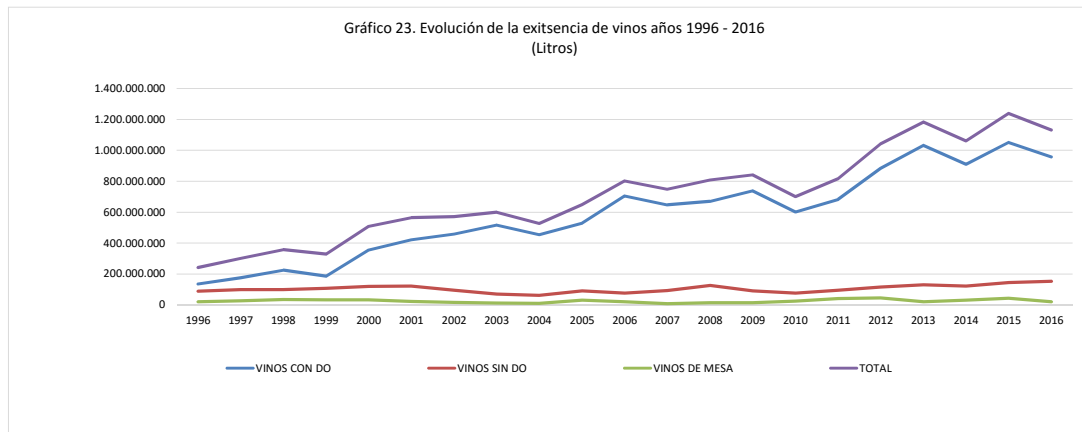
1.238.056.110 1.131.275.347

**Cuadro 15. Existencias de vinos con DO por variedades**

Variedades	2014		2015			2016		
	Litros	Participación	Litros	Participación	Variación	Litros	Participación	Variación
Cabernet Sauvignon	386.729.557	42,5%	439.124.025	41,8%	13,5%	374.931.435	39,2%	-14,6%
Merlot	121.047.717	13,3%	136.494.057	13,0%	12,8%	112.075.325	11,7%	-17,9%
Carménère	99.470.246	10,9%	124.282.541	11,8%	24,9%	100.975.107	10,5%	-18,8%
Syrah	81.741.560	9,0%	84.569.841	8,1%	3,5%	82.508.213	8,6%	-2,4%
Chardonnay	49.450.040	5,4%	67.495.302	6,4%	36,5%	63.434.190	6,6%	-6,0%
Sauvignon Blanc	68.255.013	7,5%	88.783.638	8,5%	30,1%	86.543.677	9,0%	-2,5%
Pinot Noir	23.244.787	2,6%	28.262.815	2,7%	21,6%	30.677.238	3,2%	8,5%
Cot (Malbec)	16.115.251	1,8%	20.714.978	2,0%	28,5%	20.763.303	2,2%	0,2%
Cabernet Franc	8.361.879	0,9%	8.067.336	0,8%	-3,5%	7.955.339	0,8%	-1,4%
Viognier	-	-	-	-	-	-	-	-
Otras	55.368.657	6,1%	52.678.508	5,0%	-4,9%	77.576.312	8,1%	47,3%
<b>Total</b>	<b>909.784.707</b>	<b>100,0%</b>	<b>1.050.473.041</b>	<b>100,0%</b>	<b>15,5%</b>	<b>957.440.139</b>	<b>100,0%</b>	<b>-8,9%</b>

Fuente: elaborado por Odepa con información del SAG.

**Gráfico 23. Evolución de la existencia de vinos años 1996 - 2016 (Litros)**



**Cuadro 16. Exportaciones de pisco y similares por país de destino (código 22082010)**

PAIS	Volumen (litros)				Valor (USD FOB)				Participación 2017 (%)
	2016	enero - abril			2016	enero - abril			
		2016	2017	% Variación		2016	2017	% Variación	
China	12.600	12.600	13.500	7,1	165.600	165.600	171.000	3,3	17,4
Estados Unidos	101.683	28.092	21.894	-22,1	863.680	178.537	158.460	-11,2	16,2
Argentina	58.735	28.098	22.496	-19,9	347.672	192.615	156.219	-18,9	15,9
Francia	2.705	0	7.548		40.905	0	102.408		10,4
Perú	0	0	8.541		0	0	94.900		9,7
Canadá	29.716	11.835	8.981	-24,1	204.203	73.572	56.192	-23,60	5,7
España	13.742	5.093	5.144	1,0	98.393	35.178	47.960	36,30	4,9
Alemania	47.989	0	9.240		267.396	0	44.668		4,6
Ecuador	235	99	8.295	8.278,8	880	372	30.197	8.017,50	3,1
Uruguay	6.937	2.364	5.427	129,6	37.480	15.168	27.896	83,90	2,8
<b>SUB - TOTAL</b>	<b>274.342</b>	<b>88.181</b>	<b>111.066</b>	<b>26,0</b>	<b>2.026.209</b>	<b>661.042</b>	<b>889.900</b>	<b>34,6</b>	<b>90,7</b>
<b>OTROS PAÍSES</b>	<b>105.329</b>	<b>23.330</b>	<b>13.453</b>	<b>-42,3</b>	<b>711.627</b>	<b>184.123</b>	<b>90.775</b>	<b>-50,7</b>	<b>9,3</b>
<b>TOTAL</b>	<b>379.671</b>	<b>111.511</b>	<b>124.519</b>	<b>11,7</b>	<b>2.737.836</b>	<b>845.165</b>	<b>980.675</b>	<b>16,0</b>	<b>100</b>

Fuente: Odepa con antecedentes del Servicio Nacional de Aduanas

(\*) De acuerdo con información proporcionada por la Asociación de Productores de Pisco, las exportaciones aparecidas en el código 22082010 no discriminan entre pisco y otros productos similares que no tienen denominación de origen, aunque sean elaborados a partir de uva pisquera. Esta situación, ocasionalmente, puede distorsionar los reales valores de las exportaciones de pisco, como sucedió en el año 2012 con una importante exportación de "alcohol pisquero" (sin denominación de origen) a Francia. De todos modos se hace presente que serían exportaciones de un destilado exportado sin denominación de origen y que se elabora a partir de uvas pisqueras, lo que también contribuye al desarrollo del sector.

**Cuadro 17. Producción de vinos en los años 2015 y 2016, por regiones y categorías (miles de litros)**

Regiones	Vinos con D.O.		Variación	Vinos sin D.O. (*)		Variación	Vinos de mesa		Variación	Total		Variación
	2015	2016		2015	2016		2015	2016		2015	2016	
Atacama		75			158				--	<b>0</b>	<b>233</b>	--
Coquimbo	29.317	29.350	0,1%	1.604	3.036	89,3%		5	--	<b>30.920</b>	<b>32.390</b>	4,8%
Valparaíso	15.504	18.463	19,1%	141	297	110,5%		202	--	<b>15.646</b>	<b>18.963</b>	21,2%
Metropolitana	110.454	93.118	-15,7%	11.356	10.332	-9,0%	31.060	29.423	-5,3%	<b>152.869</b>	<b>132.873</b>	-13,1%
Lib. Bernardo O'Higgins	387.309	299.254	-22,7%	28.427	17.746	-37,6%	13.315	5.494	-58,7%	<b>429.052</b>	<b>322.494</b>	-24,8%
Maule	524.937	390.002	-25,7%	84.920	72.069	-15,1%	8.742	4.976	-43,1%	<b>618.599</b>	<b>467.047</b>	-24,5%
Bío Bío	13.765	22.222	61,4%	25.805	18.137	-29,7%	28	4	-86,7%	<b>39.598</b>	<b>40.363</b>	1,9%
Los Lagos	1			1						<b>3</b>	<b>0</b>	
<b>Total</b>	<b>1.081.287</b>	<b>852.484</b>	<b>-21,2%</b>	<b>152.254</b>	<b>121.775</b>	<b>-20,0%</b>	<b>53.145</b>	<b>40.103</b>	<b>-24,5%</b>	<b>1.286.686</b>	<b>1.014.362</b>	<b>-21,2%</b>

Fuente: Servicio Agrícola y Ganadero. (\*) Incluye los vinos viníferos corrientes.

Gráfico 24. Producción de vinos con DO por variedades 2016

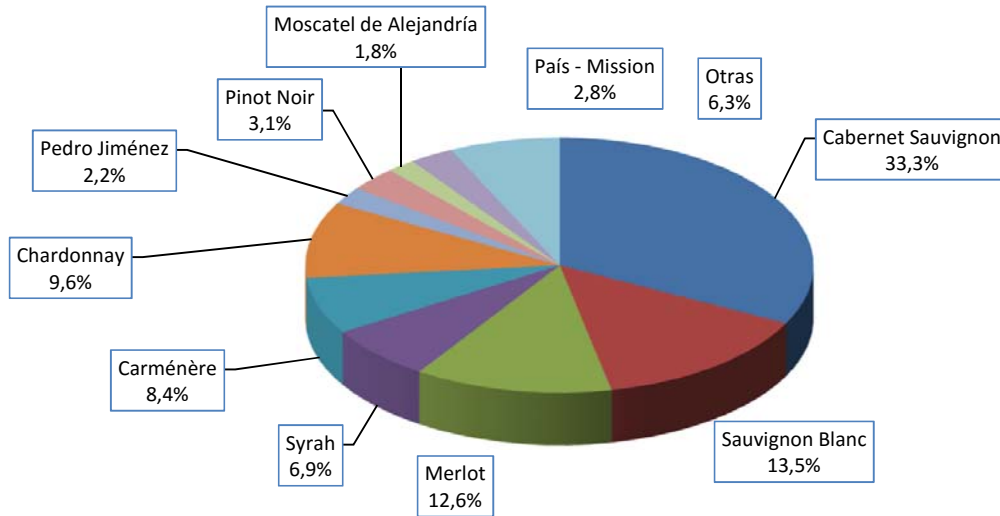
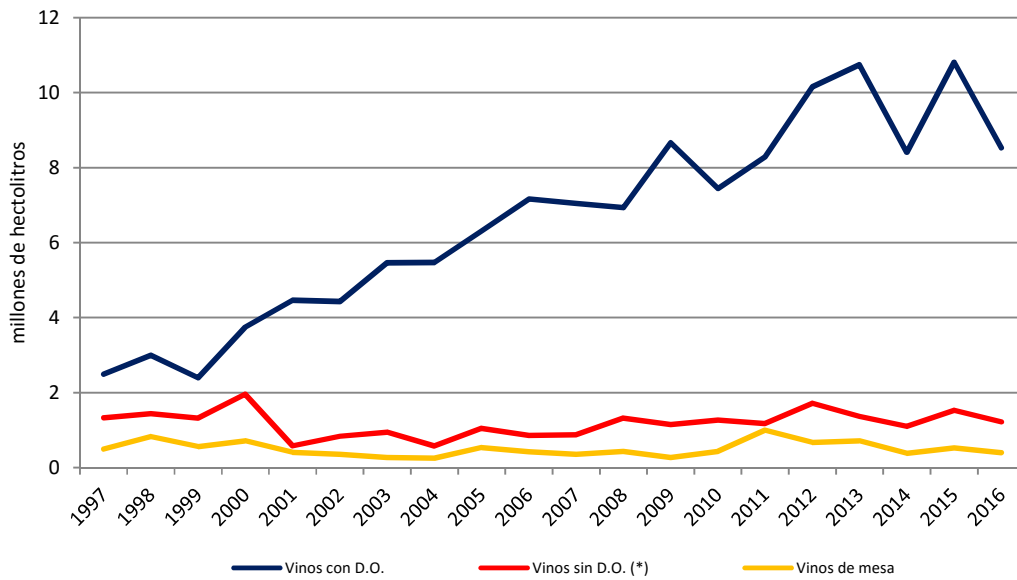


Gráfico 25. Evolución de la producción de vinos por categorías



Fuente: elaborado por Odepa con antecedentes del SAG



<b>Cuadro 18. Evolución de la superficie plantada con vides, período 2002 a 2015 (ha)</b>															
Superficie plantada con vides (en hectáreas a diciembre de cada año)															
Vides	2002	2003	2004	2005	2006	2007	2008	2009	2010	2011 (a)	2011 (b)	2012	2013	2014	2015
Viníferas	108.569	110.097	112.056	114.448	116.796	117.558	119.848	121.924	122.641	125.946	125.946	128.638	130.362	137.582	141.918
De mesa ( c )	52.366	52.685	53.426	54.646	54.989	55.119	55.119	55.200	55.000	53.851	15.828	53.523	53.727	52.234	48.593
Pisqueras	9.791	9.853	9.883	10.002	10.063	9.982	9.982	10.001	9.990	10.000	7.463	7.721	7.994	8.202	8.516
<b>Total</b>	<b>170.726</b>	<b>172.635</b>	<b>175.365</b>	<b>179.096</b>	<b>181.848</b>	<b>182.659</b>	<b>184.949</b>	<b>187.125</b>	<b>187.631</b>	<b>189.797</b>	<b>149.237</b>	<b>189.883</b>	<b>192.083</b>	<b>198.019</b>	<b>199.027</b>

Fuente : elaborado por Odepa con información del SAG.

Nota: las cifras de vides viníferas de los años 2008, 2009 y 2010 están ajustadas y no corresponden exactamente a las publicadas por el SAG, debido a dificultades en la recopilación de la información de ese tipo de plantaciones que se produjeron en dichos años, especialmente en las regiones del Maule y del Bío Bío.

(a) Cifras de vides pisqueras son estimaciones sobre la base de la información de los años anteriores, considerando que la información oficial del SAG presenta una subestimación (ver nota b). En 2012 la cifra oficial (que no se presenta en el cuadro) no incluye vid de mesa y se mantiene cierta subestimación de la vid pisquera.

(b) Cifras oficiales del Catastro Vitícola 2011, donde se advierte que en el caso de vides de mesa y pisqueras se presentaron dificultades en la recopilación de la información, debidas principalmente a que la declaración de plantación a través del sistema en línea implementado por el SAG no fue actualizada por parte de muchos de los productores de este tipo de uvas.

(c ) En los años 2012, 2013, 2014 y 2015 las cifras de plantaciones de uva de mesa corresponden a estimaciones efectuadas por Odepa

<b>Cuadro 19. Plantaciones de vides para vinificación por cepajes blancos y tintos por regiones (ha)</b>																
Regiones	Catastro 2011			Catastro 2012			Catastro 2013			Catastro 2014			Catastro 2015			
	Blancas	Tintas	Total	Blancas	Tintas	Total	Blancas	Tintas	Total	Blancas	Tintas	Total	Blancas	Tintas	Total	
Tarapaca										3,0	2,0	5,0	1,3	0,7	2,0	
Antofagasta										1,1	3,9	5,0	1,1	3,9	5,0	
Atacama	96,3	6,9	103,2	97,1	7,1	104,2	97,1	7,1	104,2	104,3	13,1	117,4	43,8	13,2	57,0	
Coquimbo	1.791,1	1.669,7	3.460,8	1.812,9	1.698,8	3.511,7	1.641,5	1.763,6	3.405,1	1.642,6	1.741,0	3.383,6	1.635,7	1.653,8	3.289,6	
Valparaíso	6.364,4	3.245,7	9.610,1	5.962,2	3.504,6	9.466,8	5.974,0	3.578,9	9.552,8	6.338,3	3.823,9	10.162,2	6.410,6	3.650,4	10.061,0	
Metropolitana	1.770,6	10.908,7	12.679,3	1.749,3	11.221,9	12.971,1	1.741,6	11.179,3	12.920,9	1.741,1	11.657,6	13.398,7	1.699,7	11.358,0	13.057,7	
Libertador Bernardo O'Higgins	5.772,7	35.450,0	41.222,7	5.941,8	36.251,0	42.192,7	6.112,1	37.267,9	43.380,0	6.915,7	40.466,4	47.382,1	6.751,6	39.662,6	46.414,2	
del Maule	13.799,6	36.540,7	50.340,3	13.868,3	37.744,9	51.613,3	14.023,2	37.946,2	51.969,4	14.633,7	38.862,9	53.496,5	14.775,1	39.063,4	53.838,5	
del Bío Bío	4.046,3	4.461,3	8.507,6	4.096,3	4.657,5	8.753,9	4.143,6	4.855,0	8.998,5	4.413,1	5.154,9	9.568,1	5.009,3	10.098,0	15.107,3	
La Araucanía	10,6	5,7	16,3	12,1	5,7	17,8	12,1	5,7	17,8	34,0	20,9	55,0	30,8	30,2	61,0	
Los Lagos	4,0	2,0	6,0	4,2	2,3	6,5	9,9	3,1	13,0	13,9	5,1	19,0	15,6	9,4	24,9	
<b>Total nacional</b>	<b>33.655,5</b>	<b>92.290,7</b>	<b>125.946,2</b>	<b>33.544,1</b>	<b>95.093,8</b>	<b>128.637,9</b>	<b>33.754,9</b>	<b>96.606,8</b>	<b>130.361,7</b>	<b>35.840,7</b>	<b>101.751,7</b>	<b>137.592,4</b>	<b>36.374,6</b>	<b>105.543,5</b>	<b>141.918,1</b>	

Fuente: Catastros Vitícolas del SAG.

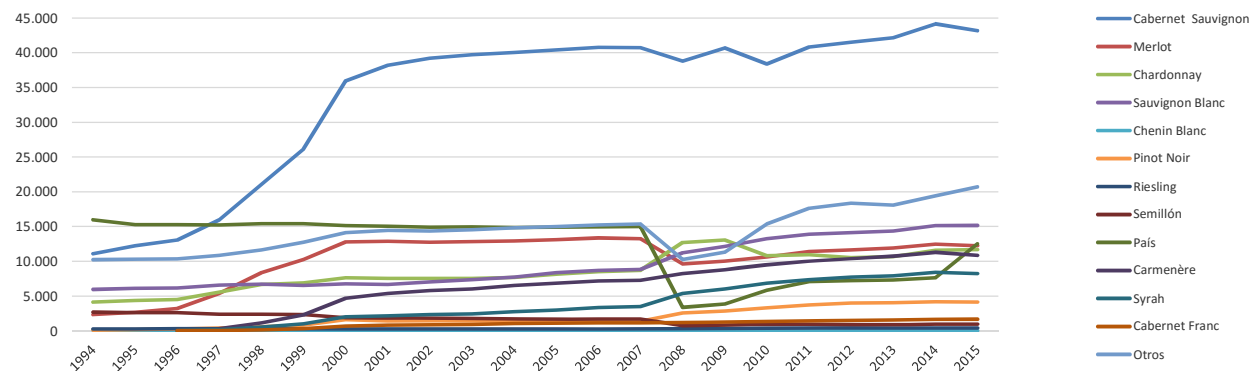
**Cuadro 20. Evolución de la superficie plantada con los principales cepajes para exportación (ha)**

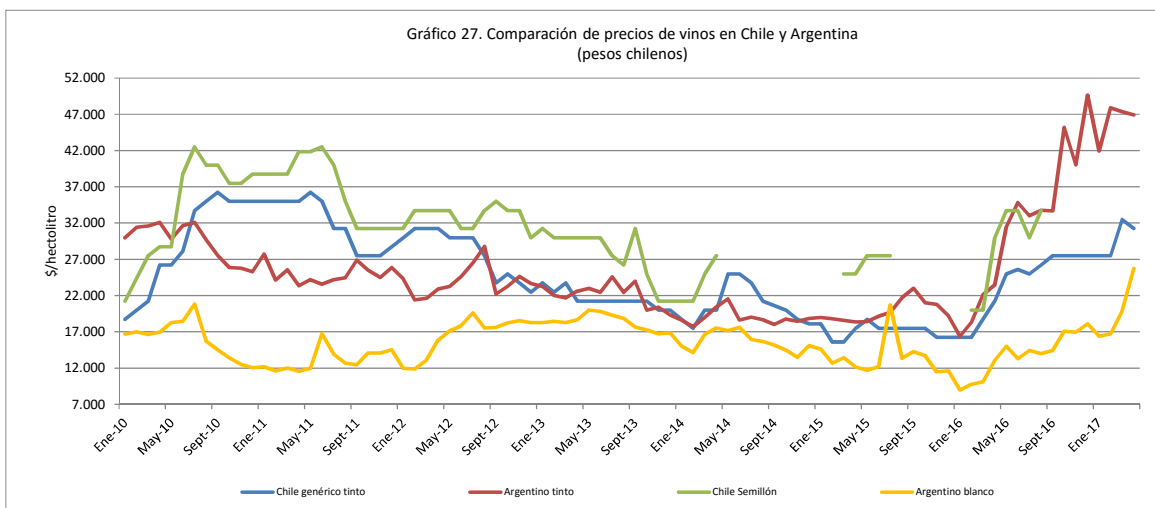
Cepaje	Años																					
	1994	1995	1996	1997	1998	1999	2000	2001	2002	2003	2004	2005	2006	2007	2008	2009	2010	2011	2012	2013	2014	2015
Cabernet Sauvignon	11.112	12.281	13.094	15.995	21.094	26.172	35.967	38.227	39.261	39.731	40.086	40.441	40.789	40.766	38.806	40.728	38.426	40.837	41.522	42.195	44.176	43.211
Merlot	2.353	2.704	3.234	5.411	8.414	10.261	12.824	12.887	12.768	12.879	12.942	13.142	13.368	13.283	9.656	10.041	10.640	11.432	11.649	11.925	12.480	12.243
Chardonnay	4.150	4.402	4.503	5.563	6.705	6.907	7.672	7.567	7.561	7.565	7.722	8.156	8.548	8.733	12.739	13.082	10.834	10.970	10.571	10.694	11.634	11.698
Sauvignon Blanc	5.981	6.135	6.172	6.576	6.756	6.564	6.790	6.673	7.041	7.368	7.741	8.379	8.697	8.862	11.244	12.159	13.278	13.922	14.132	14.393	15.142	15.173
Chenin Blanc	103	106	93	98	104	95	76	49	52	51	76	73	76	76	57	57	56	56	56	56	56	46
Pinot Noir	138	215	287	411	589	839	1.613	1.450	1.434	1.422	1.440	1.361	1.382	1.413	2.598	2.884	3.307	3.729	4.012	4.060	4.196	4.149
Riesling	307	296	317	338	348	286	286	286	283	288	293	305	305	305	333	367	400	409	442	424	420	423
Semillón	2.708	2.649	2.616	2.427	2.425	2.355	1.892	1.860	1.843	1.821	1.715	1.708	1.727	1.719	779	846	930	959	921	903	968	959
Pais	15.990	15.280	15.280	15.241	15.442	15.457	15.179	15.070	14.949	14.953	14.865	14.909	14.955	15.042	3.374	3.868	5.855	7.079	7.248	7.339	7.653	12.521
Carmenère				330	1.167	2.306	4.719	5.407	5.805	6.045	6.545	6.849	7.183	7.284	8.249	8.827	9.502	10.040	10.418	10.732	11.319	10.861
Syrah			19	201	568	1.019	2.039	2.197	2.347	2.468	2.754	2.988	3.370	3.513	5.391	6.027	6.887	7.393	7.745	7.933	8.432	8.233
Cabernet Franc			17	64	138	316	689	823	869	925	1.056	1.099	1.143	1.177	1.226	1.321	1.345	1.451	1.533	1.591	1.661	1.672
Otros	10.251	10.324	10.371	10.895	11.638	12.780	14.130	14.475	14.356	14.580	14.821	15.038	15.250	15.385	10.265	11.318	15.372	17.668	18.389	18.116	19.454	20.731
Totales	53.093	54.392	56.003	63.550	75.388	85.357	103.876	106.971	108.569	110.097	112.056	114.448	116.793	117.559	104.717	111.525	116.831	125.946	128.638	130.362	137.582	141.918

Fuente: Catastro Vitícola 2014, SAG.

Nota del SAG a las cifras anteriores: La baja en la superficie plantada del cepaje País entre los años 2007 y 2008 se debe a que los productores no actualizaron la información de plantación a través del sistema en línea implementado por el Servicio, lo que ha sido actualizado en operativos de catastro realizados en los años 2010 y 2011 en las regiones de Bío Bío y Maule, respectivamente.

**Gráfico 26. Evolución de la superficie de vides, según cepajes**





El gráfico adjunto está basado en información disponible de precios de vinos a granel, tanto en Chile como en Argentina. La comparación se realiza haciendo la transformación de los precios de vinos argentinos a valores expresados en pesos chilenos, considerando el tipo de cambio oficial (peso chileno / peso argentino) vigente en el período en que se registró cada precio.

Se advierte que esta comparación puede no resultar efectiva ni real en términos de los niveles registrados en cada caso, toda vez que probablemente las calidades de los vinos son diferentes y podrían no ser directamente comparables. No obstante, se estima que permite analizar las trayectorias o evolución que han seguido los precios de cada tipo de vino en ambos mercados, desde el momento en que comienzan todas las series (enero de 2010). En consecuencia, se recomienda ser bastante cautelosos al momento de emitir juicios respecto a estos antecedentes, particularmente en relación con los niveles de precios registrados en uno y otro mercado, e interpretar más bien las variaciones que se observan en cada caso.