



ODEPA
Ministerio de
Agricultura

Gobierno de Chile

Maíz: producción, precios y comercio exterior

Avance agosto de 2011

Septiembre 2011

Maíz: producción, precios y comercio exterior
Avance agosto 2011

Marcelo Muñoz V.

Publicación de la Oficina de Estudios y Políticas Agrarias (Odepa)
del Ministerio de Agricultura, Gobierno de Chile

Director y Representante Legal
Gustavo Rojas Le-Bert

Se puede reproducir total o parcialmente citando la fuente

Teatinos 40, piso 7. Santiago, Chile

Teléfono : (56- 2) 3973000

Fax : (56- 2) 3973111

www.odepa.gob.cl



TABLA DE CONTENIDO

Cuadros	Descripción	Página
Nº 1	Importaciones de maíz por país de origen	4
Nº 2	Evolución mensual de las importaciones de maíz	5
Nº 3	Producción, importación y consumo aparente de maíz	6
Nº 4a	Importaciones de maíz y productos sustitutos (volumen)	7
Nº 4b	Importaciones de maíz y productos sustitutos (costo promedio ponderado de importación)	7
Nº 5	Balance mundial de oferta y demanda de maíz	8
Nº 6	Proyección del balance mundial de oferta y demanda de maíz temporada 2011/12 por mes	9
Nº 7	Precios promedios nacionales informados por la industria	10
Nº 8	Precios promedios informados por la industria por región	10
Nº 9	Evolución de los precios en los mercados de Argentina, Estados Unidos y Chile	12
Nº 10	Costo real de importación por país de origen	13
Nº 11	Evolución de los precios del maíz en el mercado de futuros de Chicago	15
Nº 12	Superficie, producción y rendimiento regional de maíz (Coquimbo a Valdivia)	16

Gráfico	Descripción	Página
Nº 1	Participación por país en las importaciones de maíz	4
Nº 2	Evolución mensual de las importaciones de maíz	5
Nº 3	Producción, importación y consumo aparente de maíz	6
Nº 4a	Importaciones de maíz y productos sustitutos (volumen)	7
Nº 4b	Importaciones de maíz y productos sustitutos (costo promedio ponderado de importación)	7
Nº 5	Relación entre producción y demanda mundial de maíz	8
Nº 6	Proyecciones de la relación entre producción y demanda mundial de maíz	9
Nº 7	Evolución mensual del precio del maíz, en dólares	11
Nº 8	Evolución de los precios en los mercados de Argentina, Estados Unidos y Chile	12
Nº 9	Evolución de los precios del maíz en el mercado de futuros de Chicago	15

Teatinos 40, piso 7. Santiago, Chile

Teléfono : (56- 2) 3973000

Fax : (56- 2) 3973111

www.odepa.gob.cl

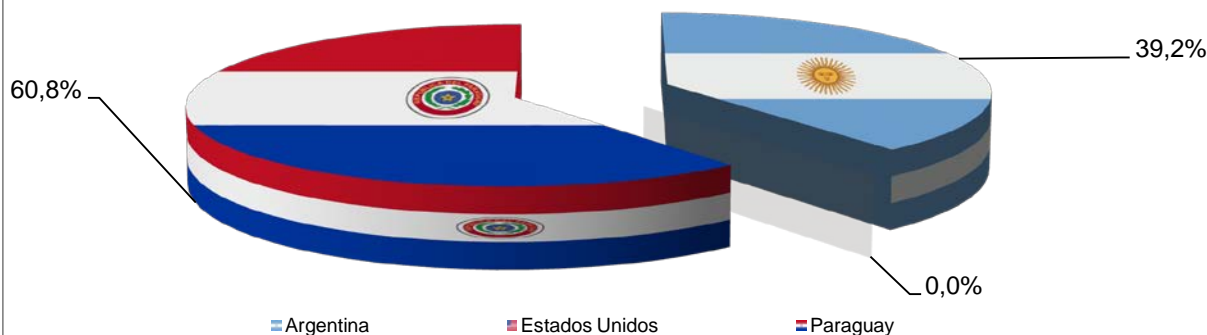


Cuadro N° 1

Importaciones de maíz por principal país de origen 2010-11									
Meses	Argentina		Estados Unidos		Paraguay		País		
	2010	2011	2010	2011	2010	2011	2010	2011	Var. %
Ene	56.179	11.735	9.648	0	41.045	57.224	106.877	68.978	-35,5
Feb	61.796	5.343	0	0	0	63.479	61.812	68.833	11,4
Mar	69.052	6.416	5.500	0	0	35.378	74.563	41.801	-43,9
Abr	4.664	1.220	2.746	0	0	933	7.435	2.163	-70,9
May	7.029	1.750	0	0	0	0	7.037	1.758	-75,0
Jun	6.809	2.197	0	0	0	0	6.820	2.205	-67,7
Jul	81.131	16.425	5.000	0	0	0	86.149	16.447	-80,9
Ago	3.635	55.968	3.212	0	0	0	6.854	55.985	716,9
Sep	40.473		13		0		40.506		
Oct	10.969		26		57.500		68.548		
Nov	19.229		23		65.413		84.684		
Dic	1.253		0		43.936		45.193		
Total año	362.217		26.166		207.893		596.478		
Participación año	60,7%		4,4%		34,9%				
Total ene-ago	290.294	101.053	26.105	0	41.045	157.014	357.547	258.170	-27,8
Participación ene-ago	81,2%	39,1%	7,3%	0,0%	11,5%	60,8%			

FUENTE: elaborado por Odepa con información del Servicio Nacional de Aduanas.

Gráfico N° 1. Participación por país en las importaciones de maíz
Enero julio 2011 (%)

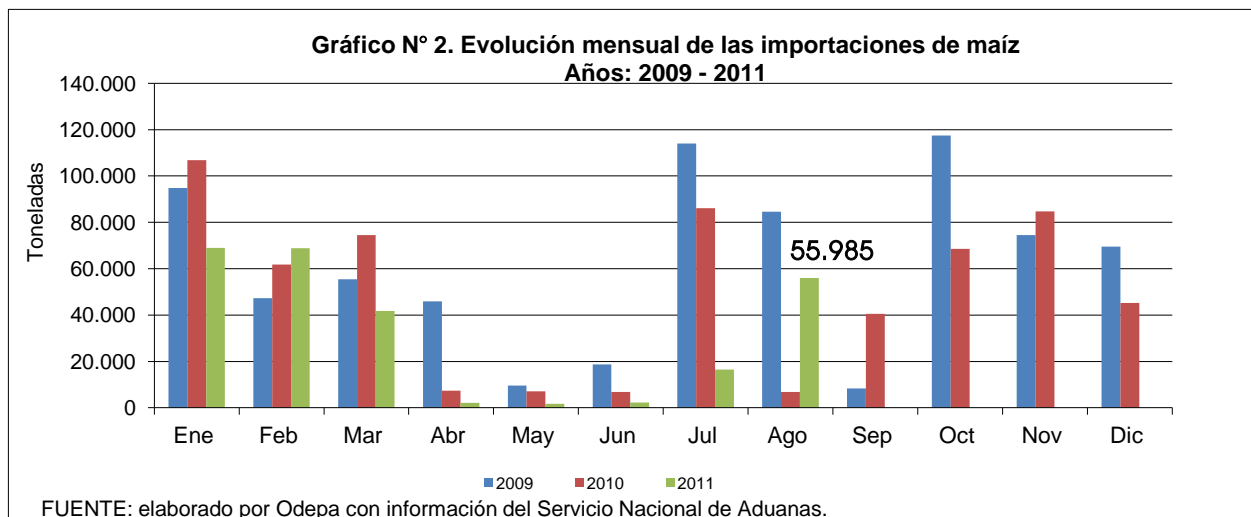


Fuente: elaborado por Odepa con antecedentes del Servicio Nacional de Aduanas

En agosto, Argentina fue nuevamente el único país abastecedor de maíz grano para Chile, con casi el 100% del maíz ingresado proveniente de ese país, avanzando hasta un 39% de las importaciones totales de maíz ingresado en lo que va del año, Paraguay baja a un 61% manteniendo solo las importaciones realizadas entre enero y marzo de este año.

Cuadro Nº 2

Evolución mensual de las importaciones de maíz (toneladas) 2009-2011			
Año	2009	2010	2011
Ene	94.867	106.877	68.978
Feb	47.286	61.812	68.833
Mar	55.382	74.563	41.801
Abr	45.850	7.435	2.163
May	9.523	7.037	1.758
Jun	18.650	6.820	2.205
Jul	114.048	86.150	16.447
Ago	84.600	6.854	55.985
Sep	8.273	40.506	
Oct	117.431	68.548	
Nov	74.489	84.684	
Dic	69.570	45.194	

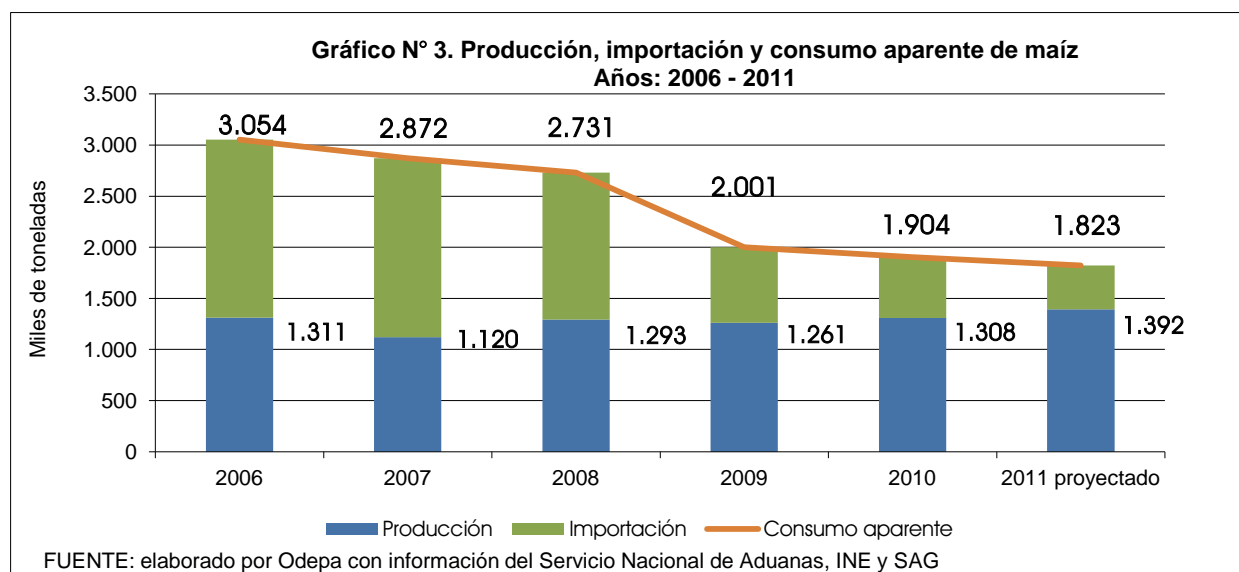


En este mes recién se recuperaron las importaciones de maíz, con 55.985 toneladas desaduanadas. Esto repercute en una ventana a las importaciones que se dio entre abril y julio, cuatro meses en que la industria se dedicó fundamentalmente a la recepción del maíz nacional.

Cuadro Nº 3

Producción, importación y consumo aparente de maíz						
Años: 2006 - 2011						
Toneladas						
Años	Producción	Variación anual (%)	Importación	Variación anual (%)	Consumo aparente	Variación anual (%)
2006	1.311.400	-9,6%	1.742.205	55,7%	3.053.605	18,8%
2007	1.119.697	-14,6%	1.751.929	0,6%	2.871.626	-6,0%
2008	1.293.088	15,5%	1.438.073	-17,9%	2.731.161	-4,9%
2009	1.261.166	-2,5%	739.901	-48,5%	2.001.067	-26,7%
2010	1.307.767	3,7%	596.478	-19,4%	1.904.245	-4,8%
2011 proyectado	1.392.125	6,5%	430.657	-27,8%	1.822.782	-4,3%

FUENTE : elaborado por Odepa con información del INE, Aduana y SAG

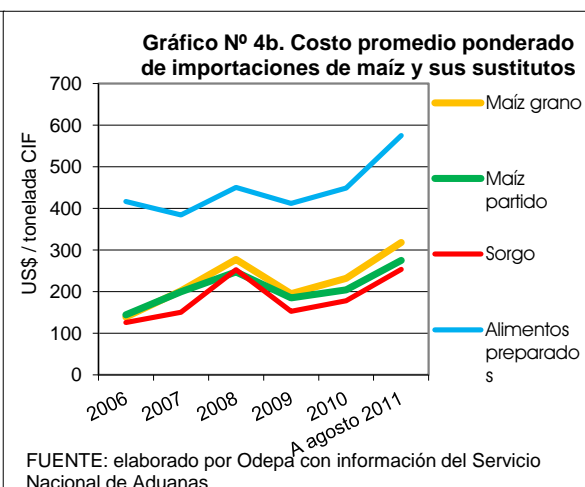
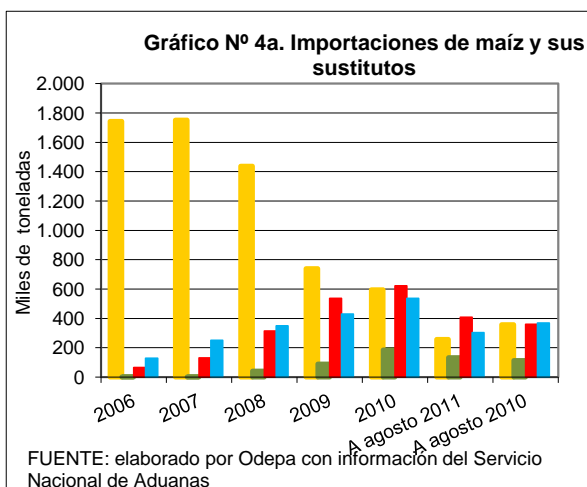


Se mantienen las proyecciones de producción nacional y las importaciones se proyectan 27,8% por debajo de lo internado en 2010, cifra que podría variar dependiendo de lo que pase con las importaciones de maíz partido y sorgo.

Cuadro N° 4 a

Cuadro N° 4 b

Importaciones de maíz y productos sustitutos Volumen (toneladas) 2006-2011					Importaciones de maíz y productos sustitutos Costo promedio ponderado de importación (US\$ / tonelada CIF) 2006-2011				
Glosa aduana	1E+07	1,1E+07	1E+07	23099090	Glosa aduana	1E+07	1,1E+07	1E+07	23099090
Año	Maíz grano	Maíz partido	Sorgo	Alimentos preparado	Año	Maíz grano	Maíz partido	Sorgo	Alimentos preparado
2006	#####	414	64.797	128.117	2006	139	144	126	417
2007	#####	911	130.596	249.909	2007	202	200	151	385
2008	#####	40.674	313.357	349.226	2008	277	248	253	451
2009	739.901	89.869	536.383	429.611	2009	195	185	153	412
2010	596.478	186.058	622.618	537.349	2010	232	204	178	449
A agosto 2011	258.170	133.334	406.876	304.009	A agosto 2011	318	275	254	575
A agosto 2010	357.547	112.951	360.128	368.210	A agosto 2010	203	188	149	435
FUENTE : elaborado por Odepa con información del Servicio Nacional de Aduanas.					FUENTE : elaborado por Odepa con información del Servicio Nacional de Aduanas.				



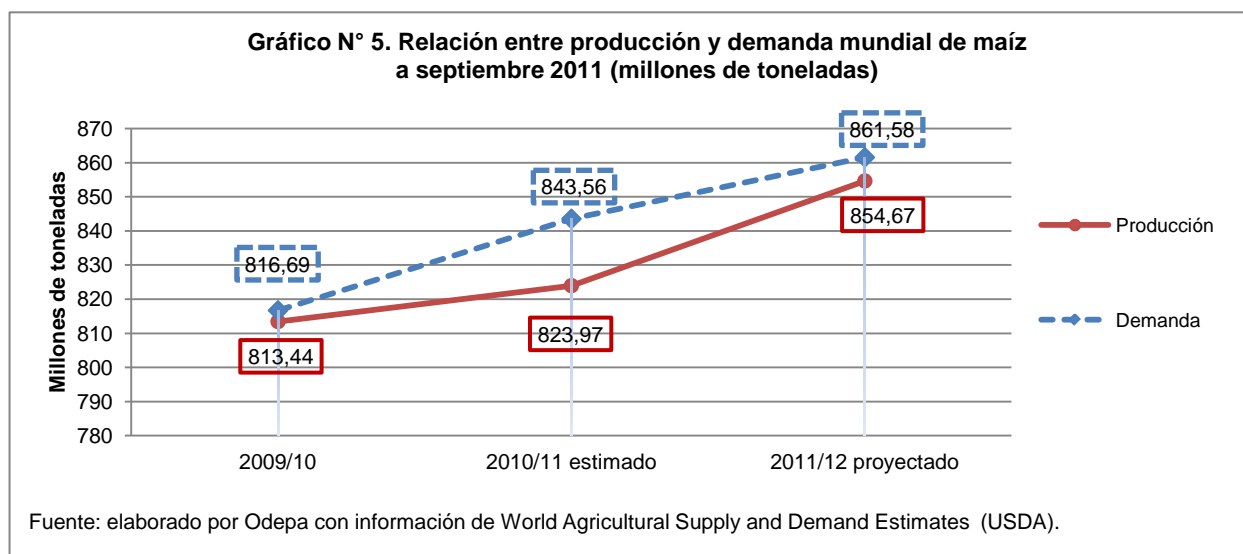
El reemplazo de maíz grano por maíz partido se acrecienta y probablemente continúe en lo que resta del año, esto porque el diferencial de costo entre el maíz grano y el maíz partido, que hasta julio era de US\$ 38, para agosto aumentó a US\$ 65 CIF por tonelada.

Este diferencial en el costo, en parte, se debe al menor impuesto a la exportación que tiene en Argentina el maíz partido (15%) con respecto al maíz entero (20%).

Cuadro N° 5

Balance mundial de oferta y demanda de maíz Septiembre de 2011 (millones de toneladas)					
Años	Stock inicial	Producción	Demanda	Comercio	Stock final
2009/10	147,14	813,44	816,69	96,81	143,90
2010/11 estimado	143,90	823,97	843,56	89,47	124,30
2011/12 proyectado	124,30	854,67	861,58	93,22	117,30

Fuente: elaborado por Odepa con información de USDA. World Agricultural Supply and Demand Estimates



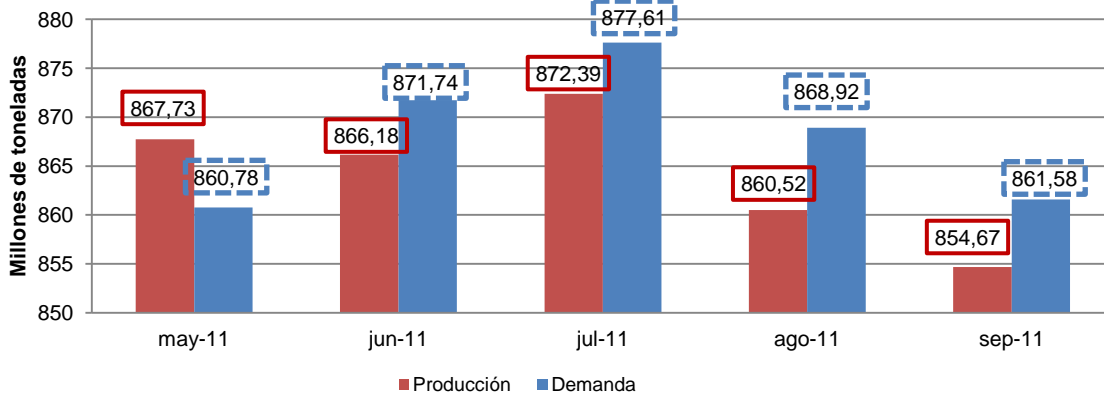
De acuerdo al informe WASDE de septiembre, el USDA mantiene la proyección de una mayor demanda de maíz con respecto a la producción proyectada; sin embargo, esta diferencia disminuye en 1,5 millones de toneladas con respecto a lo proyectado en agosto. De acuerdo a esto, seguirían aumentando los precios del grano, pero de forma más gradual.

Cuadro Nº 6

Proyección del balance mundial de oferta y demanda de maíz temporada 2011/12 por mes (millones de toneladas)					
Mes de la proyección	Stock inicial	Producción	Demanda	Comercio	Stock final
may-11	122,19	867,73	860,78	92,50	129,14
jun-11	117,44	866,18	871,74	93,20	111,89
jul-11	120,88	872,39	877,61	94,92	115,66
ago-11	122,93	860,52	868,92	92,96	114,53
sep-11	124,30	854,67	861,58	93,22	117,39
oct-11					
nov-11					
dic-11					
ene-12					
feb-12					
mar-12					
abr-12					

Fuente: elaborado por Odepa con información de USDA. World Agricultural Supply and Demand Estimates

Gráfico Nº 6. Proyecciones de la relación entre producción y demanda mundial de maíz
Temporada 2011/12 (millones de toneladas)



Fuente: elaborado por Odepa con información de World Agricultural Supply and Demand Estimates (USDA)

El USDA, en su informe WASDE de septiembre de 2011, disminuye las proyecciones en la producción mundial de maíz en 5,85 millones de toneladas con respecto al informe anterior. Esta disminución está fuertemente influenciada por la menor producción proyectada en Estados Unidos, que cae desde los 328,03 millones de toneladas proyectados en agosto a 317,44 millones de toneladas de producción proyectados en el informe de septiembre, con una disminución de 10,59 millones de toneladas.

Brasil, Argentina y Ucrania ayudan a que la caída en la producción mundial no sea mayor, con aumentos en las proyecciones de su producción de 4 millones de toneladas para Brasil y 1,5 millones de toneladas en Argentina y Ucrania.

La demanda presenta una baja aún mayor en las proyecciones que hace el WASDE, pasando de 868,92 a 861,58 millones de toneladas, es decir, 7,34 millones de toneladas menos con respecto a la proyección del mes anterior. Esto repercute en el stock final del grano, que aumenta en 2,86 millones de toneladas, lo que estaría influyendo en una menor presión al alza en los precios.

Cuadro Nº 7

Precios promedio nacionales informados por la industria						
US\$/tonelada						
	2006	2007	2008	2009	2010	2011
Ene	135	217	268	213	219	285
Feb	139	211	283	215	225	301
Mar	140	211	285	203	213	298
Abr	140	194	296	184	199	306
May	142	196	290	179	191	309
Jun	140	199	283	188	190	303
Jul	144	205	305	193	191	306
Ago	151	206	287	191	211	299
Sep	153	224	280	193	228	
Oct	177	246	241	194	242	
Nov	213	243	227	206	266	
Dic	214	240	217	212	285	
Año	157	216	272	198	222	301

Fuente: elaborado por Odepa

Cuadro Nº 8

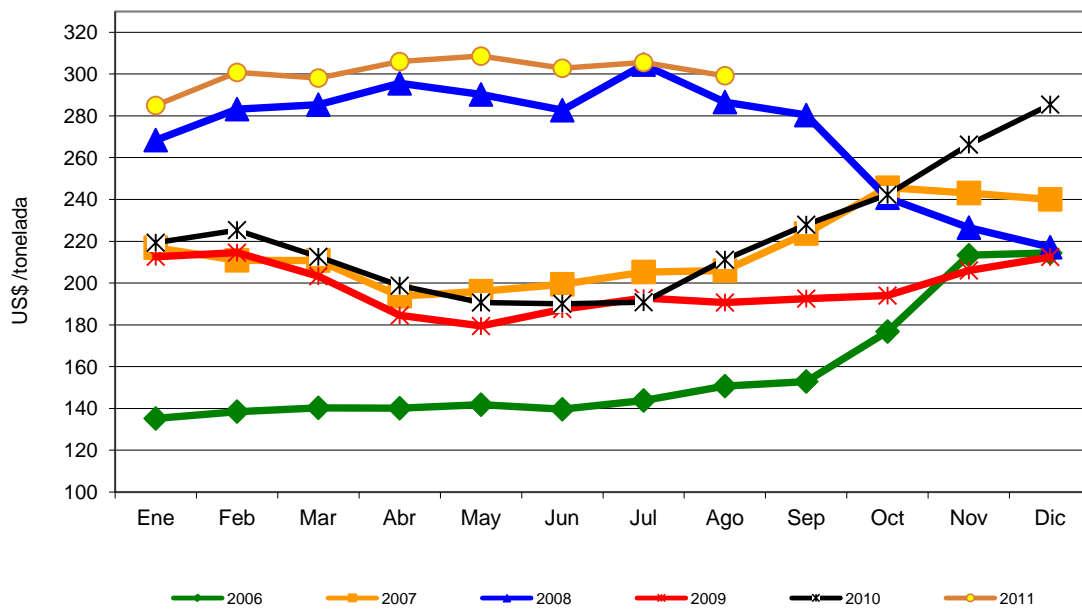
Precios promedio informados por la industria por regiones											
\$/kilo nominal											
Meses	Región Metropolitana		VI Región del L. B. O'Higgins		VII Región del Maule		VIII Región del Bío Bío		País		
	2010	2011	2010	2011	2010	2011	2010	2011	2010	2011	Var. %
Ene	s/c	145,00	110,00	125,00	s/c	134,00	109,06	141,21	109,79	139,47	27
Feb	s/c	145,00	120,00	143,00	s/c	140,00	120,00	145,25	120,00	143,07	19
Mar	s/c	150,00	106,00	144,49	s/c	140,04	117,70	142,12	111,20	142,97	29
Abr	103,63	150,00	103,75	146,99	101,14	140,11	103,37	140,26	103,48	144,21	39
May	103,90	150,00	101,75	147,20	100,30	139,91	101,33	140,44	101,68	144,33	42
Jun	104,40	150,00	101,74	144,42	101,07	137,56	100,90	138,67	102,02	142,12	39
Jul	105,00	150,00	101,65	143,73	100,29	137,33	100,82	138,56	101,45	141,44	39
Ago	s/c	s/c	108,44	142,22	103,95	137,33	108,52	138,75	107,54	139,66	30
Sep	s/c		112,56		110,00		114,69		112,59		
Oct	130,00		114,02		118,59		117,95		117,25		
Nov	140,00		125,67		125,72		128,92		128,42		
Dic	144,00		131,23		132,35		137,16		135,51		
Promedio año	118,70		111,40		110,38		113,37		112,58		
Promedio ene-ago	104,23	148,57	106,67	142,13	101,35	138,29	107,71	140,66	107,15	142,16	33

FUENTE: elaborado por Odepa con antecedentes de Cotrisa

NOTA: los precios pueden tener distintas condiciones de pago. Para más detalle ver en www.cotrisa.cl
s/c: sin información de compras

En este mes y producto de la salida del mercado comprador de Agrosuper, los precios del maíz informados por la industria bajan en \$2 por kilo de grano. Finalizado el período de cosecha, el precio promedio informado por la industria durante el período abril - julio quedaría en \$ 143 a nivel nacional y \$ 150 en la Región Metropolitana, \$ 146 en la Región de O'Higgins, \$ 139 en las regiones del Maule y del Bío Bío.

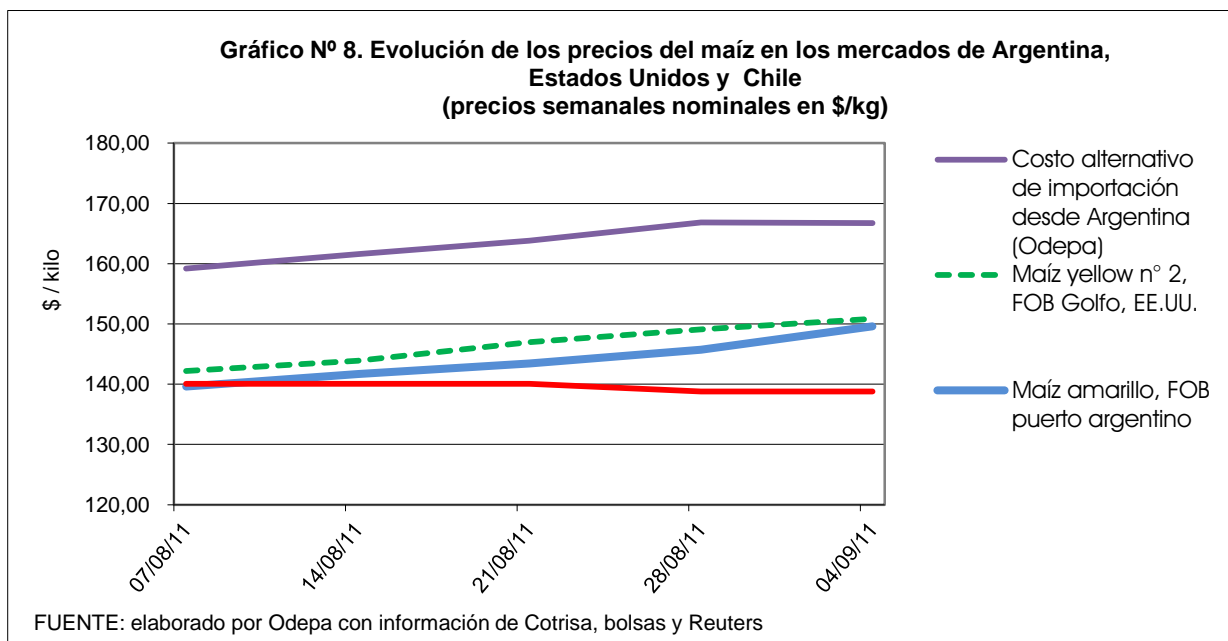
Gráfico N° 7. Evolución mensual del precio interno del maíz en dólares
Años: 2006 - 2011



FUENTE: elaborado por Odepa con información de Cotrisa.

Cuadro N° 9

Evolución de los precios en los mercados de Argentina, Estados Unidos y Chile (precios semanales nominales en \$/kg)				
Semana	Maíz amarillo, FOB puerto argentino	Maíz yellow n° 2, FOB Golfo, EE.UU.	Precio maíz nacional	Costo alternativo de importación desde Argentina (Odepa)
05/06/11	147,97	153,10	143,53	168,45
12/06/11	148,34	153,68	141,43	169,79
19/06/11	148,38	148,53	142,00	164,86
26/06/11	140,06	141,18	142,00	158,85
03/07/11	137,10	138,28	142,00	159,47
10/07/11	132,47	134,76	142,00	154,84
17/07/11	140,63	144,31	142,00	161,45
24/07/11	142,76	145,06	141,43	161,67
31/07/11	140,77	140,06	140,08	159,91
07/08/11	139,60	142,20	140,08	159,17
14/08/11	141,70	143,86	140,08	161,55
21/08/11	143,45	146,97	140,08	163,82
28/08/11	145,74	149,07	138,78	166,84
04/09/11	149,57	150,86	138,78	166,75



Cuadro Nº 10

Costo real de importación por país de origen				
US\$ CIF / ton				
Mes	Argentina	Estados Unidos	Paraguay	Precio ponderado
ene-10	206,57	208,99	196,17	202,79
feb-10	203,07			203,07
mar-10	203,14	204,85		203,27
abr-10	209,11	205,00		207,60
may-10	201,65			201,80
jun-10	210,28			210,45
jul-10	196,75	218,62		198,05
ago-10	210,08	220,89		216,56
sep-10	192,72			200,68
oct-10	245,94		279,79	284,42
nov-10	284,95		298,46	299,75
dic-10	297,05		284,86	285,29
ene-11	280,78		276,63	277,33
feb-11	315,94		318,47	318,27
mar-11	326,70		339,20	337,34
abr-11	291,31		339,41	314,55
may-11	348,11			347,57
jun-11	347,49			347,06
jul-11	351,74			351,50
ago-11	343,73			343,74

FUENTE: elaborado por Odepa con información del Servicio Nacional de Aduanas

Comentario

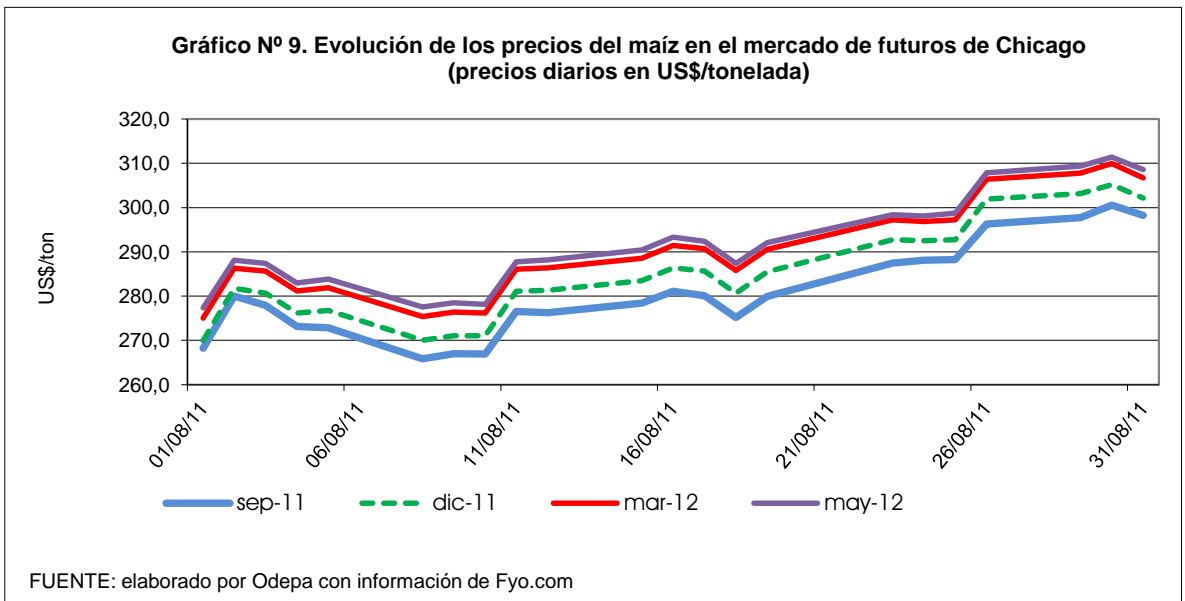
Durante el mes de agosto los precios internacionales se mantuvieron al alza, como consecuencia de la baja proyectada por Estados Unidos en las reservas mundiales del grano y la baja en los pronósticos de producción, principalmente de Estados Unidos, baja que se ratifica en el informe Wasde de septiembre. Los precios deberían continuar en su senda ascendente, pero con una pendiente menor.

Los costos en que se incurre para traer maíz desde la Argentina, vale decir, la diferencia entre el costo alternativo de importación (CAI) desde Argentina, calculado por Odepa, y el precio FOB en ese país, siguen alrededor de \$ 20 por kilo como promedio en el mes.

El costo real CIF de importación de maíz desaduanado en agosto proveniente desde Argentina alcanzó a \$ 160,45 por kilo, cifra que, agregándole los costos de desaduanado y transporte (\$ 7,5 por kilo), llegaría a \$ 167,95, cifra muy similar a los \$ 165,78 calculados como costo de importación para el mes de agosto.

Cuadro Nº 11

Evolución de los precios del maíz en el mercado de futuros de Chicago (precios diarios en US\$/tonelada)					
Fecha	sep-11	dic-11	mar-12	may-12	jul-12
01/08/2011	268,2	270,0	275,0	277,4	279,1
02/08/2011	280,0	281,8	286,3	288,1	289,5
03/08/2011	277,9	280,7	285,6	287,4	288,9
04/08/2011	273,1	276,2	281,2	283,0	284,3
05/08/2011	272,8	276,8	281,9	283,9	285,0
08/08/2011	265,8	270,1	275,4	277,6	278,8
09/08/2011	267,0	271,1	276,4	278,5	279,6
10/08/2011	266,9	271,1	276,2	278,1	278,8
11/08/2011	276,6	281,1	286,1	287,8	288,6
12/08/2011	276,3	281,3	286,4	288,2	289,2
15/08/2011	278,4	283,5	288,6	290,4	291,4
16/08/2011	281,1	286,4	291,4	293,3	294,3
17/08/2011	280,1	285,6	290,7	292,4	293,2
18/08/2011	275,2	280,7	285,8	287,4	288,2
19/08/2011	279,9	285,5	290,5	292,1	292,9
23/08/2011	287,5	292,7	297,2	298,4	298,9
24/08/2011	288,1	292,5	296,8	298,1	298,7
25/08/2011	288,3	292,7	297,2	298,7	299,4
26/08/2011	296,3	302,0	306,4	307,9	308,7
29/08/2011	297,7	303,1	307,8	309,3	310,1
30/08/2011	300,6	305,2	309,9	311,4	312,6
31/08/2011	298,2	302,2	306,7	308,6	309,6



Se mantiene la tendencia al alza en los precios internacionales, por lo que las estimaciones de precios para inicios de la cosecha nacional en 2012 se mantienen entre \$ 145 y \$ 155 por kilo de maíz

Cuadro Nº 12

Superficie, producción y rendimiento regional de maíz (Coquimbo a Los Lagos)

Año: 2010

Año agrícola	Región	Superficie (hectáreas)	Producción (toneladas)	Rendimiento (quintales/hectárea)
2009/10	País	122.547	1.357.921	110,8
	04 Coquimbo	272	1.583	58,3
	05 Valparaíso	805	5.937	73,7
	13 Metropolitana	13.974	160.814	115,1
	06 O'Higgins	50.953	629.448	123,5
	07 Maule	44.819	417.174	93,1
	08 Bío Bío	10.704	132.886	124,1
	09 Araucanía	639	8.825	138,1
	Otras	381	1.254	32,9
2010/11	País	119.819	1.437.561	120,0
	04 Coquimbo	434	2.964	68,3
	05 Valparaíso	1.566	22.462	143,4
	13 Metropolitana	15.217	189.534	124,6
	06 O'Higgins	54.530	665.101	122,0
	07 Maule	34.676	388.019	111,9
	08 Bío Bío	12.514	163.508	130,7
	09 Araucanía	445	4.174	93,8
	Otras	437	1.798	5,7

FUENTE : elaborado por Odepa con información del INE

Sin variaciones con respecto al informe anterior