



Maíz: producción, precios y comercio exterior

Avance a marzo de 2013

Maíz: producción, precios y comercio exterior
Avance a marzo de 2013

Marcelo Muñoz V.

Publicación de la Oficina de Estudios y Políticas Agrarias (Odepa)
del Ministerio de Agricultura, Gobierno de Chile

Director y Representante Legal

Gustavo Rojas Le-Bert

Se puede reproducir total o parcialmente citando la fuente

Teatinos 40, piso 7. Santiago, Chile

Teléfono : (56- 2) 23973000

Fax : (56- 2) 23973111

www.odepa.gob.cl



TABLA DE CONTENIDO

Cuadros	Descripción	Página
Nº 1	Importaciones de maíz por principales países de origen	4
Nº 2	Evolución mensual de las importaciones de maíz	5
Nº 3	Producción, importación y consumo aparente de maíz grano	6
Nº 4	Importaciones de maíz y productos sustitutos (volumen)	7
Nº 5	Importaciones de maíz y productos sustitutos (costo promedio de importación)	8
Nº 6	Proyección del balance mundial de oferta y demanda de maíz temporada 2011/12, por mes	9
Nº 7	Balance mundial de oferta y demanda de maíz	10
Nº 8a	Precios promedio nacionales informados por la industria	11
Nº 8b	Precios promedio informados por la industria por región	12
Nº 9	Evolución de los precios en los mercados de Argentina, Estados Unidos y Chile	13
Nº 10	Evolución de los precios del maíz en el mercado de futuros de Chicago	14
Nº 11	Superficie, producción y rendimiento regional de maíz (Coquimbo a Los Lagos). Incluye semilleros de maíz	16
Nº 12	Superficie, producción y rendimiento regional de maíz (Coquimbo a Los Lagos). Sin semilleros de maíz	17

Gráfico	Descripción	Página
Nº 1	Participación por país de origen en las importaciones de maíz	4
Nº 2	Evolución mensual de las importaciones de maíz	5
Nº 3	Producción, importación y consumo aparente de maíz	6
Nº 4	Importaciones de maíz y productos sustitutos (volumen)	7
Nº 5	Importaciones de maíz y productos sustitutos (costo promedio de importación)	8
Nº 6	Proyecciones de la relación entre producción y demanda mundial de maíz	9
Nº 7	Relación entre producción y demanda mundial de maíz	10
Nº 8	Evolución mensual del precio interno del maíz, en dólares	11
Nº 9	Evolución de los precios en los mercados de Argentina, Estados Unidos y Chile	13
Nº 10	Evolución de los precios del maíz en el mercado de futuros de Chicago	15

Teatinos 40, piso 7. Santiago, Chile

Teléfono : (56- 2) 23973000

Fax : (56- 2) 23973111

www.odepa.gob.cl



Cuadro N° 1

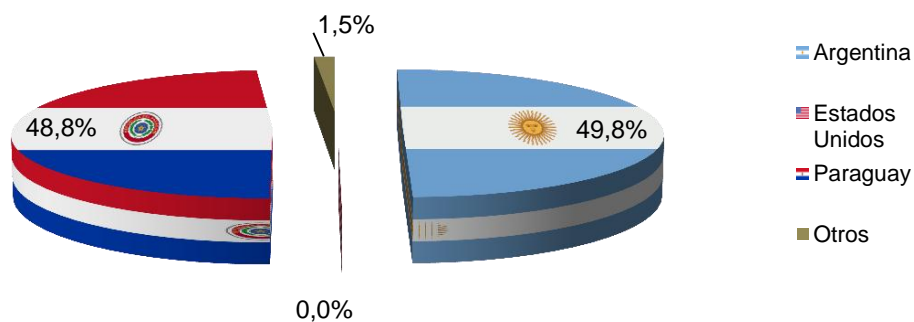
**Chile. Importaciones de maíz por principales países de origen (toneladas)
2012-2013**

Meses	Argentina		Estados Unidos		Paraguay		Total		
	2012	2013	2012	2013	2012	2013	2012	2013	Var. %
Enero	29.136	64	0	0	30.232	87.393	59.381	88.576	49,2
Febrero	72.271	78.662	0		20.674	336	92.956	79.270	-14,7
Marzo	69.502	45.282	0		1.071	33.674	70.583	81.179	15,0
Abril	28.236		0				29.849		
Mayo	13.043		0				15.457		
Junio	36.963		0				38.924		
Julio	77.870		0		364		80.360		
Agosto	85.217		0		31.858		118.369		
Septiembre	25.380		0		308		57.623		
Octubre	14.451		0		118.564		134.035		
Noviembre	1.757		0		116.456		120.590		
Diciembre	115		0		53.343		55.177		
Total año	453.941		0		372.870		873.304		
Participación año	52,0%		0,0%		42,7%				
Total ene-mar	170.909	124.008	0	0	51.977	121.403	222.920	249.025	11,7
Participación ene-mar	76,7%	49,8%	0,0%	0,0%	23,3%	48,8%			

Fuente: elaborado por Odepa con información del Servicio Nacional de Aduanas.

Código arancelario 10059020 Maíz para consumo y 10059090 Los demás maíces, excepto para siembra

**Gráfico N° 1. Participación por país de origen en las importaciones de maíz
enero - marzo de 2013 (%)**



Fuente: elaborado por Odepa con antecedentes del Servicio Nacional de Aduanas

En marzo repuntó nuevamente el ingreso de maíz paraguayo, con la importación de 33.674 toneladas. En el primer trimestre de 2013 se ingresó un 12% más de maíz que en el mismo período de 2012.

Cuadro Nº 2

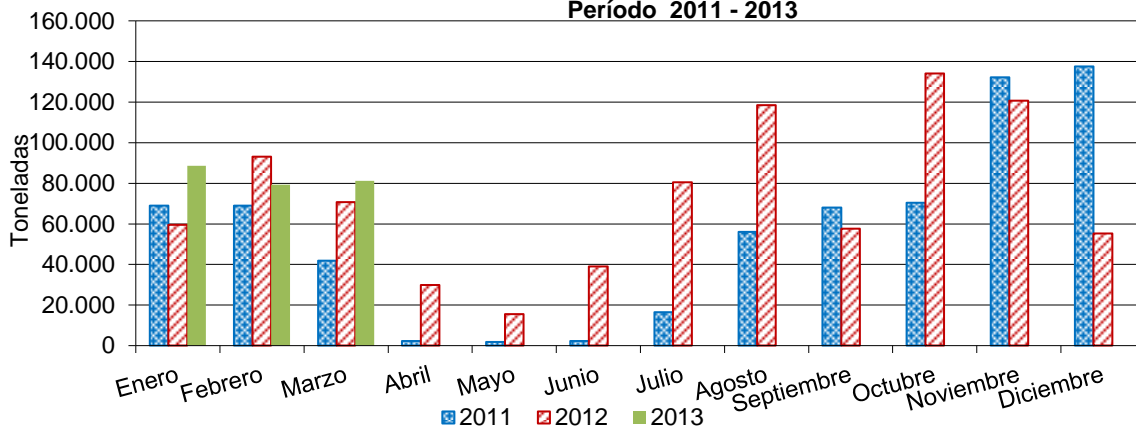
Chile. Evolución mensual de las importaciones de maíz (toneladas)

Período 2011-2013

Año	2011	2012	2013
Enero	68.978	59.381	88.576
Febrero	68.833	92.956	79.270
Marzo	41.801	70.583	81.179
Abril	2.163	29.849	
Mayo	1.758	15.457	
Junio	2.205	38.924	
Julio	16.447	80.360	
Agosto	56.043	118.369	
Septiembre	67.900	57.623	
Octubre	70.290	134.035	
Noviembre	132.132	120.590	
Diciembre	137.467	55.177	

Fuente: elaborado por Odepa con información del Servicio Nacional de Aduanas.

**Gráfico Nº 2. Chile. Evolución mensual de las importaciones de maíz
Período 2011 - 2013**



Fuente: elaborado por Odepa con información del Servicio Nacional de Aduanas.

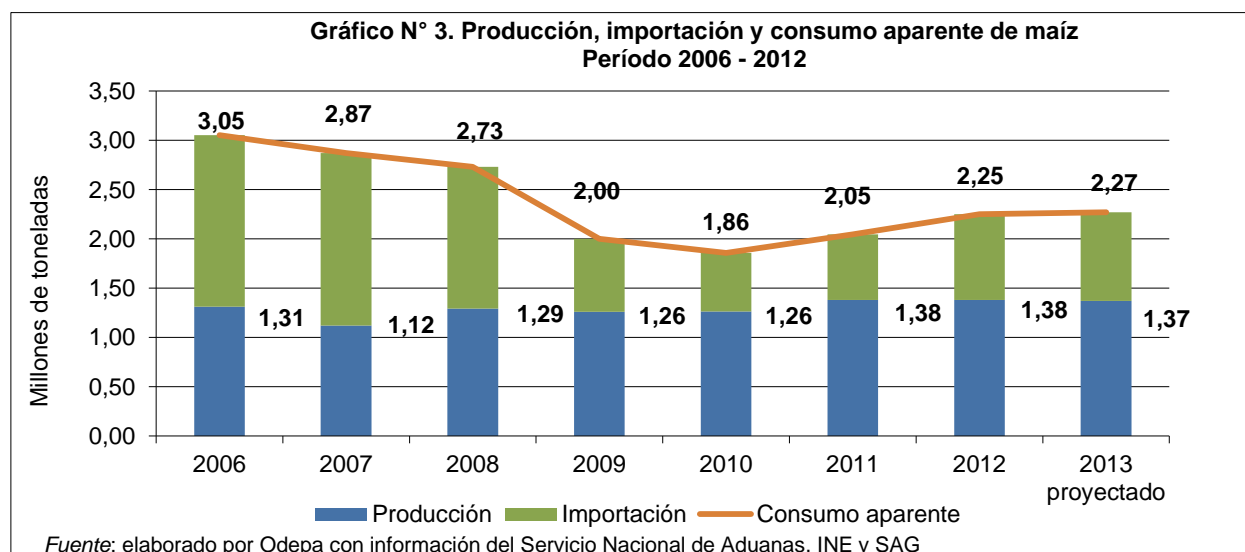
En marzo de 2013 se importaron 81 mil toneladas de maíz, la cifra más alta ingresada en este mes en los últimos cinco años. De este volumen, tan solo un 3% ingresó por tierra, y el 97% lo hizo por San Antonio vía marítima. El 92% lo trajo un solo importador.

Cuadro Nº 3

Producción, importación y consumo aparente de maíz grano Período 2006 - 2012 Toneladas

Años	Producción	Variación anual (%)	Importación	Variación anual (%)	Consumo aparente	Variación anual (%)
2006	1.311.400	-9,6%	1.742.205	55,7%	3.053.605	18,8%
2007	1.119.697	-14,6%	1.751.929	0,6%	2.871.626	-6,0%
2008	1.293.088	15,5%	1.438.073	-17,9%	2.731.161	-4,9%
2009	1.261.215	-2,5%	739.901	-48,5%	2.001.116	-26,7%
2010	1.262.650	0,1%	596.478	-19,4%	1.859.128	-7,1%
2011	1.379.699	9,3%	666.016	11,7%	2.045.715	10,0%
2012	1.379.324	0,0%	873.304	31,1%	2.252.628	10,1%
2013 proyectado	1.370.000	-0,7%	900.000	3,1%	2.270.000	0,8%

Fuente: elaborado por Odepa con información del INE, Servicio Nacional de Aduanas y SAG.

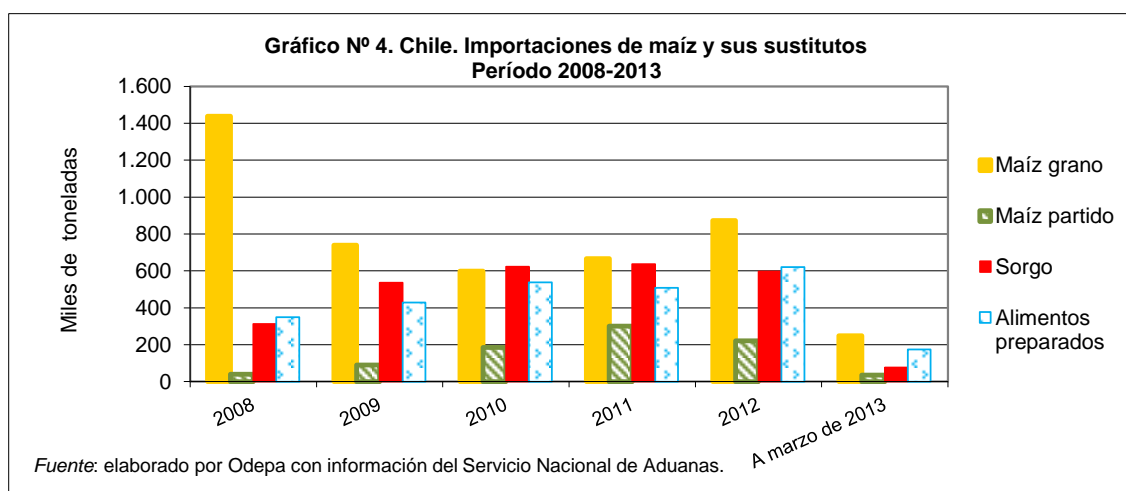


Las cifras preliminares del INE arrojan una disminución en la superficie sembrada de maíz en esta temporada, pasando de 110 mil hectáreas de maíz consumo a 103 mil. Gracias a un aumento en las proyecciones de rendimiento, se espera que la producción caiga sólo en cerca de 10 mil toneladas, las que deberían ser suplidas con el ingreso de maíz desde el exterior.

Cuadro Nº 4
Importaciones de maíz y productos sustitutos
Período 2008-2013
Volumen (toneladas)

Código aduanas	10059000 10059020 10059090	11042300	10070090 10079010 10079090	23099090 23099060 23099070 23099080	23099060 23099080
Año	Maíz grano	Maíz partido	Sorgo	Alimentos preparados	Preparaciones que contienen maíz
2008	1.438.073	40.674	313.357	349.226	s/i
2009	739.901	89.869	536.383	429.611	s/i
2010	598.248	186.058	622.618	537.790	s/i
2011	666.016	302.003	636.169	509.039	s/i
2012	873.304	221.607	597.180	620.494	s/i
A marzo de 2013	249.025	35.725	76.001	174.579	97.375
A marzo de 2012	222.920	111.584	66.962	155.628	s/i

Fuente: elaborado por Odepa con información del Servicio Nacional de Aduanas.



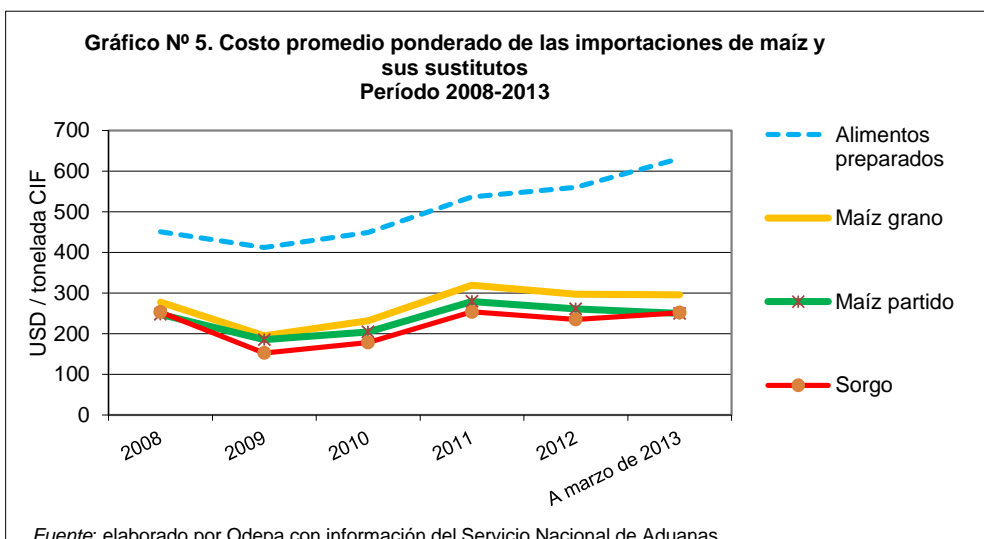
De los sustitutos del maíz, el único que ha disminuido su ingreso es el maíz partido. En el primer trimestre de 2013 se ha importado sólo 32% del maíz partido que se ingresó en el mismo período de 2012 y, producto de la aplicación de una sobretasa arancelaria de 10,8% que rige a partir del 1° de abril de este año, es probable que se desincentive aún más la importación de este producto. Al menos en la primera quincena de abril habían ingresado poco más de dos mil toneladas de este producto, cantidad similar a la ingresada en el período de vigencia de la salvaguardia del año 2012.

Esta situación podría cambiar con la aplicación de la salvaguardia de 9,7% que afecta las importaciones de maíz entero a partir del 24 de abril, que vuelve a hacer atractivo el maíz partido por sobre el maíz entero para las importaciones que se realizan desde Argentina.

Cuadro Nº 5
Chile. Importaciones de maíz y productos sustitutos
Costo promedio ponderado de las importaciones efectuadas
Período 2008 - 2013
(USD / tonelada CIF)

Código aduanas	10059000 10059020 10059090	11042300	10070090 10079010 10079090	23099090 23099060 23099070 23099080	23099060 23099080
Año	Maíz grano	Maíz partido	Sorgo	Alimentos preparados	Preparaciones que contienen maíz
2008	277	248	253	451	s/i
2009	195	185	153	412	s/i
2010	232	204	178	449	s/i
2011	319	279	254	536	s/i
2012	297	261	235	560	s/i
A marzo de 2013	295	250	252	631	461
A marzo de 2012	279	267	234	526	s/i

Fuente: elaborado por Odepa con información del Servicio Nacional de Aduanas.



En el primer trimestre de 2013, el costo CIF de importar un kilo de maíz entero fue de USD 295, mientras que el mismo costo para el maíz partido fue de USD 250, es decir, un 17,3% menos. Con la caída de los precios internacionales a principios de abril, se esperaría que estos costos bajen. En marzo el costo de importar un kilo de maíz desde la Argentina fue de USD 284, mientras que desde Paraguay fue de USD 313. Con la aplicación de la salvaguardia de 9,7% estos precios prácticamente se igualarían, debido a la exclusión de Paraguay de esta medida.

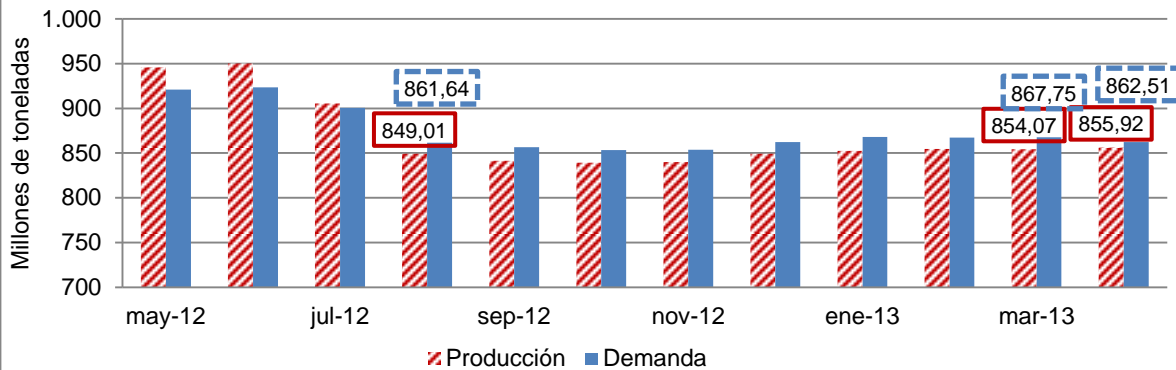
Cuadro N° 6

Proyecciones del balance mundial de oferta y demanda de maíz temporada 2012/13, efectuadas en cada mes (millones de toneladas)

Mes de la proyección	Stock inicial	Producción	Demanda	Comercio	Stock final
may-12	127,56	945,78	921,01	104,22	152,34
jun-12	129,19	949,93	923,39	105,30	155,74
jul-12	129,37	905,23	900,51	98,30	134,09
ago-12	135,97	849,01	861,64	92,78	123,33
sep-12	139,60	841,06	856,70	91,01	123,95
oct-12	131,54	839,02	853,29	89,92	117,27
nov-12	132,08	839,70	853,79	90,30	117,99
dic-12	131,04	849,09	862,52	91,25	117,61
ene-13	131,79	852,30	868,11	89,77	115,99
feb-13	131,01	854,38	867,34	90,03	118,04
mar-13	131,16	854,07	867,75	88,13	117,48
abr-13	131,88	855,92	862,51	87,95	125,29

Fuente: elaborado por Odepa con información de *USDA World Agricultural Supply and Demand Estimates*

Gráfico N° 6. Proyecciones de la relación entre producción y demanda mundial de maíz Temporada 2012/13 (millones de toneladas)



Fuente: elaborado por Odepa con información de *World Agricultural Supply and Demand Estimates (USDA)*

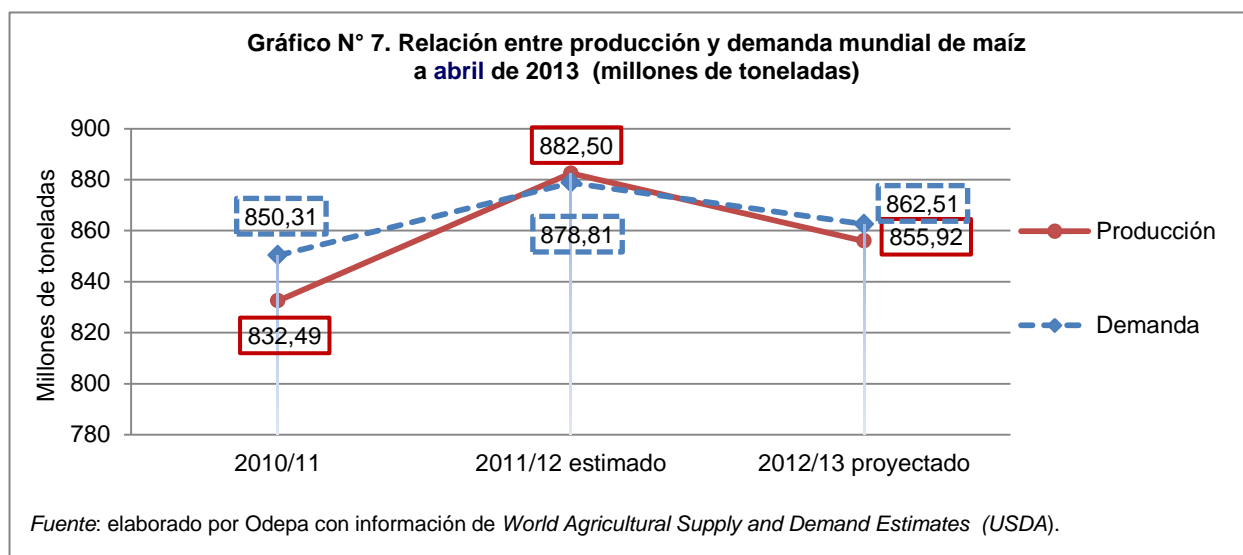
El informe *WASDE* del Departamento de Agricultura de los Estados Unidos de abril de 2013 bajó en 5,24 millones de toneladas la proyección de demanda de maíz mundial para la temporada 2012/13 y aumentó la producción en 1,85 millones de toneladas, subiendo los *stocks* finales en 7,81 millones de toneladas. Sumado a esto, en el informe de fines de marzo se mantienen las expectativas de siembra en Estados Unidos para la temporada 2013/14, que sería la mayor de los últimos 75 años. Ambos informes, más la desaceleración de China, provocaron una fuerte caída en los precios internacionales del grano.

Cuadro N° 7

Balance mundial de oferta y demanda de maíz Abril de 2013 (millones de toneladas)

Años	Stock inicial	Producción	Demanda	Comercio	Stock final
2010/11	146,01	832,49	850,31	91,46	128,19
2011/12 estimado	128,19	882,50	878,81	116,52	131,88
2012/13 proyectado	131,88	855,92	862,51	87,95	125,29

Fuente: elaborado por Odepa con información de *USDA World Agricultural Supply and Demand Estimates*



El informe *WASDE* de marzo mantiene la proyección de producción para la temporada 2012/13 por debajo de las proyecciones de demanda de maíz, pero se acorta cada vez más la brecha.

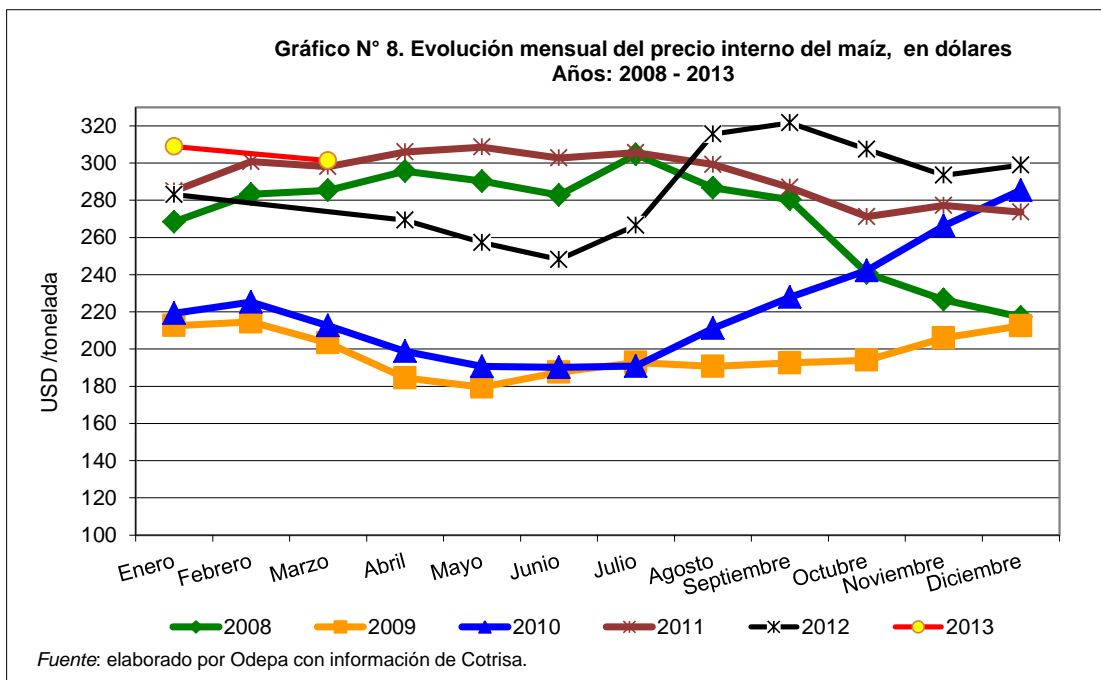
Cuadro Nº 8 a

Maíz. Precios promedio nacionales informados por la industria
Período 2008 - 2013
USD/tonelada

	2008	2009	2010	2011	2012	2013
Enero	268,41	212,60	219,29	284,97	283,10	308,88
Febrero	283,24	214,52	225,33	300,77	s/c	s/c
Marzo	285,35	203,29	212,55	298,08	s/c	301,39
Abril	295,56	184,48	198,76	305,96	269,27	
Mayo	290,25	179,42	190,70	308,57	257,23	
Junio	282,71	187,53	190,11	302,77	248,14	
Julio	304,55	192,76	190,81	305,52	266,56	
Agosto	286,61	190,68	211,16	299,20	315,62	
Septiembre	280,37	192,55	227,93	286,91	321,68	
Octubre	240,83	194,02	242,23	271,19	307,41	
Noviembre	226,52	206,01	266,26	277,23	293,44	
Diciembre	217,14	212,50	285,41	273,60	298,92	
Año	271,80	197,53	221,71	292,90	286,14	305,14

Fuente: elaborado por Odepa con información de Cotrisa e INE.

s/c = sin cotización



Marzo marcó el inicio de las compras nacionales de maíz. Efectivamente, en la última semana de ese mes se abrieron los poderes compradores del grano. Agrosuper y Ariztía abrieron a \$143 por kilo.

Cuadro N° 8b

**Precios promedio informados por la industria, por regiones
\$/kilo nominal**

Meses	Región Metropolitana		VI Región del L. B. O'Higgins		VII Región del Maule		VIII Región del Bío Bío		País		
	2012	2013	2012	2013	2012	2013	2012	2013	2012	2013	Var. %
Enero	s/c	150,00	141,00	146,00	137,33	s/c	148,23	144,00	141,93	146,00	3
Febrero	s/c	s/c	s/c	s/c	s/c	s/c	s/c	s/c	s/c	s/c	
Marzo	s/c	143,00	s/c	143,00	141,00	s/c	s/c	140,00	s/c	142,40	
Avance abril	134,80	132,50	132,51	130,06	128,72	127,48	127,10	122,17	130,86	128,15	-2
Mayo	135,00		130,17		125,02		124,40		127,87		
Junio	135,00		126,76		122,95		122,17		125,47		
Julio	140,00		133,42		129,03		128,98		131,13		
Agosto	160,00		152,92		145,65		149,32		151,81		
Septiembre	160,00		155,00		s/c		151,07		152,79		
Octubre	s/c		s/c		s/c		146,13		146,13		
Noviembre	s/c		s/c		s/c		141,02		141,02		
Diciembre	148,00		145,76		s/c		140,00		142,62		
Promedio año	144,69		139,69		132,81		137,84		139,16		
Promedio ene mar	144,69	141,83	139,69	139,69	132,81		137,84	135,39	139,16	138,85	0

Fuente: elaborado por Odepa con antecedentes de Cotrisa

NOTA: los precios pueden tener distintas condiciones de pago. Para más detalle ver en www.cotrisa.cl
s/c = sin información de compras.

Las compras de maíz nacional se iniciaron en la Región Metropolitana y O'Higgins con un precio de \$143 por kilo de maíz, con la apertura del poder de compra de los mayores centros de consumo del grano. En la Región del Bio Bio también estaba comprando un corredor de granos.

En la primera semana de abril abrieron el resto de los poderes compradores, con precios similares a los de los grandes consumidores. Sin embargo, como consecuencia de la caída de los precios internacionales posterior al informe de intenciones de siembra de Estados Unidos y al informe Wasde, el precio nacional del maíz se sumó a esta baja, pasando de 143 a 130 pesos por kilo en la segunda semana de abril para la Región Metropolitana, precio que se ha mantenido hasta la cuarta semana de este mes.

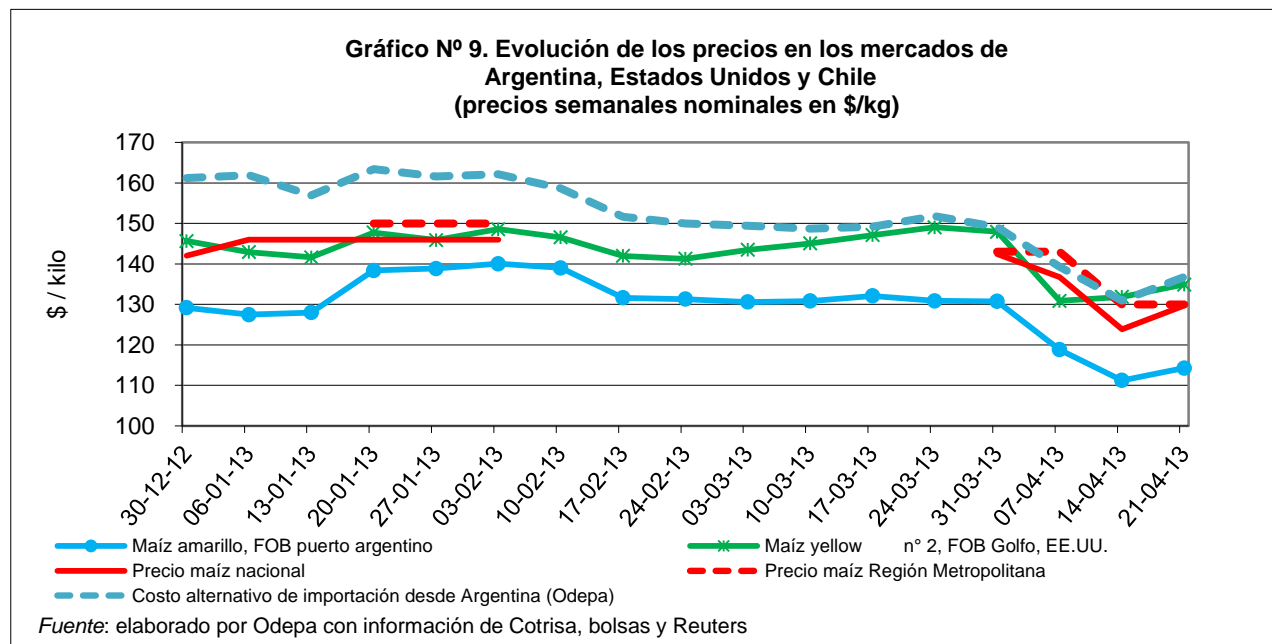
Se esperan cambios en los precios para la última semana de abril, por la entrada en vigencia de una sobretasa arancelaria de 9,7% que comenzó a regir el 24 de abril y que afecta al maíz grano. Sin embargo, se exceptúan de esta medida las importaciones provenientes de Paraguay, Brasil y Uruguay, entre otros.

Cuadro Nº 9

**Maíz. Evolución de los precios en los mercados de Argentina, Estados Unidos y Chile
(precios semanales nominales expresados en \$/kg FOB)**

Semana	Maíz amarillo, FOB puerto argentino	Maíz yellow n° 2, FOB Golfo, EE.UU.	Precio maíz nacional	Precio maíz Región Metropolitana	Costo alternativo de importación desde Argentina (Odepa)
30-12-12	129,16	145,63	142,00		161,17
06-01-13	127,46	142,92	146,00		161,92
13-01-13	127,98	141,60	146,00		156,92
20-01-13	138,38	147,72	146,00	150,00	163,45
27-01-13	138,86	145,87	146,00	150,00	161,59
03-02-13	140,01	148,57	146,00	150,00	162,15
10-02-13	138,99	146,56			158,70
17-02-13	131,63	141,98			151,64
24-02-13	131,29	141,25			150,01
03-03-13	130,60	143,45			149,40
10-03-13	130,84	145,07			148,70
17-03-13	132,09	147,10			149,20
24-03-13	130,86	149,05			151,78
31-03-13	130,76	147,93	142,40	143,00	149,10
07-04-13	118,80	130,87	136,75	143,00	139,30
14-04-13	111,22	131,84	123,83	130,00	130,96
21-04-13	114,26	134,91	129,73	130,00	136,73
Promedio	129,60	143,08	141,66	144,33	151,92

Fuente: elaborado por Odepa con antecedentes de Cotrisa, bolsas y Reuters.



Durante el primer trimestre de 2013, los precios nacionales e internacionales se habían mantenido bastante estables. Sin embargo, a partir de fines de marzo comenzó una fuerte caída en los precios internacionales, que alcanzó casi \$ 20 por kilo para el maíz amarillo, FOB puerto argentino y \$ 17 para el maíz yellow N° 2, FOB Golfo, EE.UU.

Esta caída en los precios internacionales se reflejó en una baja de los costos alternativos de importación (CAI), que en la última semana de marzo eran de \$ 149,1 para el maíz proveniente de Argentina, bajando a \$ 130,96 en la segunda semana de abril.

Casi inmediatamente de la caída en los precios internacionales, se produjo la baja en los precios nacionales, que pasaron de \$ 142,4 a \$ 123,83 por kilo de maíz en el mismo período.

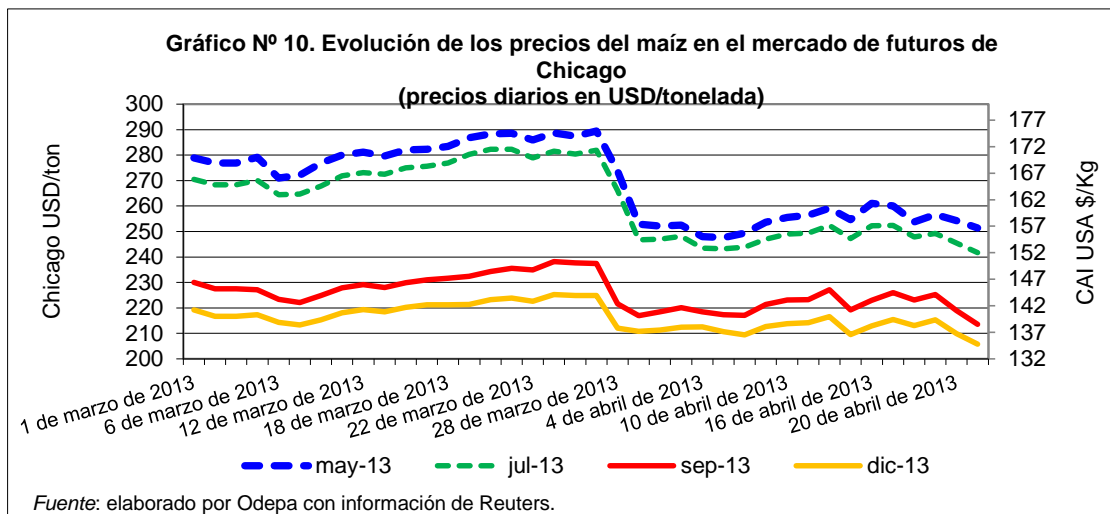
Sin embargo, en la tercera semana de abril se produjo un repunte en los precios internacionales, que sólo una empresa traspasó a los precios nacionales. El resto de la industria no ha reaccionado con la misma prontitud con que lo hicieron ante la caída en el precio..

Cuadro N° 10

**Evolución de los precios del maíz en el mercado de futuros de Chicago
(precios diarios en USD/tonelada)**

Fecha	may-13	jul-13	sep-13	dic-13
1 de marzo de 2013	278,9	270,5	230,0	219,2
4 de marzo de 2013	276,9	268,4	227,5	216,6
4 de marzo de 2013	276,9	268,4	227,5	216,6
5 de marzo de 2013	279,1	270,1	227,2	217,3
6 de marzo de 2013	271,0	264,5	223,3	214,3
7 de marzo de 2013	272,1	264,7	222,0	213,3
8 de marzo de 2013	277,0	267,9	224,9	215,3
11 de marzo de 2013	280,0	271,9	227,8	218,1
12 de marzo de 2013	281,2	273,1	229,1	219,4
13 de marzo de 2013	279,6	272,5	228,0	218,5
14 de marzo de 2013	282,1	275,0	229,9	220,2
15 de marzo de 2013	282,3	275,7	231,0	221,1
18 de marzo de 2013	283,4	276,9	231,6	221,2
19 de marzo de 2013	286,8	280,3	232,4	221,3
20 de marzo de 2013	288,4	282,4	234,2	223,2
21 de marzo de 2013	288,6	282,4	235,5	223,8
22 de marzo de 2013	285,9	278,9	234,9	222,5
25 de marzo de 2013	288,7	281,6	238,2	225,2
26 de marzo de 2013	287,5	280,4	237,7	224,8
27 de marzo de 2013	289,5	281,9	237,4	224,8
28 de marzo de 2013	273,7	266,1	221,6	212,0
1 de abril de 2013	252,8	246,7	216,9	210,8
2 de abril de 2013	252,2	246,9	218,4	211,2
3 de abril de 2013	252,5	248,1	220,1	212,4
4 de abril de 2013	248,0	243,5	218,5	212,6
5 de abril de 2013	247,6	243,2	217,3	210,6
8 de abril de 2013	249,4	243,9	217,0	209,4
9 de abril de 2013	253,6	247,0	221,3	212,7
10 de abril de 2013	255,5	249,0	223,1	213,8
11 de abril de 2013	256,4	249,4	223,2	214,2
12 de abril de 2013	259,2	252,4	227,2	216,5
15 de abril de 2013	254,6	247,2	219,2	209,5
16 de abril de 2013	261,1	252,3	222,9	212,9
17 de abril de 2013	260,0	252,4	226,0	215,4
18 de abril de 2013	253,7	247,9	223,1	213,1
19 de abril de 2013	256,7	249,2	225,2	215,3
20 de abril de 2013	254,2	245,5	218,9	209,8
21 de abril de 2013	251,4	241,7	213,6	205,8

Fuente: elaborado por Odepa con información de Reuters



Los informes emanados del Departamento de Agricultura de los Estados Unidos, en que se confirman las expectativas de la mayor superficie sembrada con maíz en los últimos 75 años para ese país en la temporada 2013/14 y la disminución en la demanda del grano, principalmente por una desaceleración en el crecimiento de China, hacen que los precios internacionales caigan fuertemente a partir del 28 de marzo de este año. Sin embargo, la baja en los futuros más cercanos (mayo y julio) es mayor que la de los futuros más alejados (septiembre y diciembre), acercando la diferencia entre ambos grupos de futuros. Antes de la caída la diferencia entre el precio futuro de mayo y el de septiembre era de USD 51 por tonelada de maíz y después de la caída esta diferencia se acortó a alrededor de USD 33 por tonelada.

El costo alternativo de importación (CAI) desde Estados Unidos, calculado por Odepa para mayo, actualmente está en \$160 por kilo de maíz. De mantenerse las condiciones actuales, en septiembre este CAI estaría cercano a \$140 por kilo.

Cuadro N° 11

Chile. Superficie, producción y rendimiento regional de maíz (Coquimbo a Los Lagos)
Incluye semilleros de maíz

Años agrícolas 2010/11, 2011/12 y 2012/13

Año agrícola	Región	Superficie (hectáreas)	Producción (toneladas)	Rendimiento (quintales/hectárea)
2010/11	País	119.819	1.437.561	120,0
	04 Coquimbo	434	2.964	68,3
	05 Valparaíso	1.566	22.462	143,4
	13 Metropolitana	15.217	189.534	124,6
	06 O'Higgins	54.530	665.101	122,0
	07 Maule	34.676	388.019	111,9
	08 Bío Bío	12.514	163.508	130,7
	09 La Araucanía	445	4.174	93,8
	Otras	437	1.798	4,1
2011/12	País	139.268	1.493.292	107,2
	04 Coquimbo	83	610	73,5
	05 Valparaíso	980	11.736	119,8
	13 Metropolitana	14.607	161.447	110,5
	06 O'Higgins	47.419	569.810	120,2
	07 Maule	57.120	520.967	91,2
	08 Bío Bío	17.258	208.461	120,8
	09 La Araucanía	1.364	18.823	138,0
	Otras	437	1.438	3,3
2012/13 proyectado	País	138.690	1.511.968	109,0

Fuente: elaborado por Odepa con información del INE.

De acuerdo a las cifras preliminares del INE, la encuesta de siembra arrojó una superficie menor que la proyectada en las intenciones de siembra de maíz: la cifra pasó de 151.802 hectáreas proyectadas a 138.960 estimadas actualmente. Sin embargo, se sigue a la espera de las cifras definitivas del INE.

Cuadro Nº 12

**Chile. Superficie, producción y rendimiento regional de maíz (Coquimbo a Los Lagos)
Sin semilleros de maíz ¹
Años agrícolas 2010/11, 2011/12 y 2012/13**

Año agrícola	Región	Superficie (hectáreas)	Producción (toneladas)	Rendimiento (quintales/hectárea)
2010/11	País	102.546	1.379.699	134,5
	04 Coquimbo	434	2.964	68,3
	05 Valparaíso	1.310	21.604	164,9
	13 Metropolitana	12.499	180.430	144,4
	06 O'Higgins	48.061	643.428	133,9
	07 Maule	27.565	364.196	132,1
	08 Bío Bío	11.869	161.348	135,9
	09 La Araucanía	444	4.171	93,9
	Otras	365	1.558	42,7
2011/12 (estimado)	País	110.233	1.379.324	125,1
	04 Coquimbo	83	610	73,5
	05 Valparaíso	670	10.520	156,9
	13 Metropolitana	11.357	148.691	130,9
	06 O'Higgins	39.087	537.104	137,4
	07 Maule	41.092	458.052	111,5
	08 Bío Bío	16.201	204.314	126,1
	09 La Araucanía	1.360	18.807	138,3
	Otras	383	1.225	32,0
2012/13 proyectado	País	103.211	1.372.706	133,0

Fuente : elaborado por Odepa con información del INE y SAG

¹ A los datos proporcionados por INE, que incluyen semilleros, se le restó la superficie de semilleros de maíz proporcionada por el SAG.

Con la información preliminar de las encuestas de superficie, habría una disminución de cerca de siete mil hectáreas en la superficie de maíz para consumo entre la temporada pasada y ésta. De acuerdo a lo anterior, lejos de aumentar la producción de maíz en esta temporada, como se había pronosticado, ella disminuiría. No obstante, dado que se estima que habría un aumento en los rendimientos, la reducción en la producción sería marginal.
Las cifras oficiales del INE darán una respuesta definitiva a estas cifras.