



## Boletín de vinos y pisco



**Agosto 2015**

**Boletín de vinos y pisco: producción, precios y comercio exterior  
Agosto 2015**

**Silvio Banfi Piazza**

Publicación de la Oficina de Estudios y Políticas Agrarias (Odepa)  
del Ministerio de Agricultura, Gobierno de Chile

**Directora y Representante Legal  
Claudia Carbonell Piccardo**

**Se puede reproducir total o parcialmente citando la fuente**

Teatinos 40, piso 7. Santiago, Chile  
Teléfono : (56- 2) 3973000  
Fax : (56- 2) 3973111  
[www.odepa.gob.cl](http://www.odepa.gob.cl)

 **CONTACTO SIAC**  
**800 360 990**  
Sistema Integral de Información  
y Atención Ciudadana

---

INFORMATIVO PRODUCIDO Y EDITADO POR ODEPA | TEATINOS 40 | PISO 8 | SANTIAGO DE CHILE |  
FONO CONSULTA: 800 360 990 FONO MESA CENTRAL: (56-2) 23973000 | [odepa@odepa.gob.cl](mailto:odepa@odepa.gob.cl)

\*Se autoriza la reproducción total o parcial de la información citando la fuente (Odepa).

  Cuidemos nuestro planeta



[www.odepa.gob.cl](http://www.odepa.gob.cl)

## TABLA DE CONTENIDO

Cuadros	Descripción	Página
	Comentarios	4
Nº 1	Exportaciones de vinos y mostos	5
Nº 2	Exportaciones de vinos y alcoholes	6
Nº 3.a.	Exportaciones de vinos con denominación de origen por destino	7
Nº 3.b.	Exportaciones de vinos a granel por destino	7
Nº 4	Estadísticas y proyección del mercado del vino en Chile	11
Nº 5	Precios a productor de vino genérico tinto	12
Nº 6	Precios a productor de vino Cabernet	12
Nº 7	Precios a productor de vino País	12
Nº 8	Precios a productor de vino Semillón	12
Nº 9	Precios de uvas viníferas en la Región del Maule	14
Nº 10	Precios de vinos en la Región del Maule	14
Nº 11	Precios nominales por kilo de uva a productor en la provincia de Ñuble	15
Nº 12	Existencias por regiones	16
Nº 13	Existencias de vinos con DO por variedades	16
Nº 14	Exportaciones de pisco por país de destino	17
Nº 15	Producción de vinos años 2013 y 2014, por regiones y categorías (litros)	18
Nº 16	Evolución de la superficie plantada con vides período 2002 a 2013 (ha)	20
Nº 17	Plantaciones de vides para vinificación por cepajes blancos y tintos según regiones	20
Nº 18	Evolución de la superficie plantada con los principales cepajes para exportación	21

Gráficos	Descripción	Página
Nº 1	Exportación de vino con denominación de origen, en volumen	8
Nº 2	Exportación de vino con denominación de origen, en valor	8
Nº 3	Precio medio de exportación de vino con denominación de origen en dólares	8
Nº 4	Precio medio de exportación de vino con denominación de origen en pesos	8
Nº 5	Exportación de vino a granel en volumen	9
Nº 6	Exportación de vino a granel en valor	9
Nº 7	Precio medio de exportación de vino a granel en dólares	9
Nº 8	Precio medio de exportación de vino a granel en pesos	9
Nº 9	Exportación de vino espumoso en volumen	10
Nº 10	Exportación de vino espumoso en valor	10
Nº 11	Precio medio de exportación de vino espumoso en dólares	10
Nº 12	Precio medio de exportación de vino espumoso en pesos	10
Nº 13	Precios de vinos en el mercado nacional (\$/arroba)	13
Nº 14	Precios de vinos en el mercado nacional (\$/litro)	13
Nº 15	Producción de vinos con DO año 2014 por variedades	19
Nº 16	Evolución de la producción de vinos por categorías	19
Nº 17	Comparación de precios de vinos en Chile y Argentina	22

Las exportaciones que no son realizadas en la modalidad "a firme" pueden ser ajustadas de acuerdo al Informe de Variación de Valor (IVV), el cual afecta directamente a cada declaración de exportación en el mes en que fue efectuada. Por esta razón, las cifras de exportaciones pueden experimentar modificaciones cuando se aplican los IVV, ocasionando que se alteren los valores de exportación agregados varios meses después de la fecha en que los embarques fueron declarados.

Teatinos 40, piso 7. Santiago, Chile

Teléfono : (56- 2) 3973000

Fax : (56- 2) 3973111

[www.odepa.gob.cl](http://www.odepa.gob.cl)

## Comentarios y noticias del sector

### 1. Exportaciones de vinos y mostos

Los exportaciones de vinos y mostos de julio último, por segundo mes consecutivo, presentaron un comportamiento general positivo comparado con el del mismo mes del año anterior, evidenciando un repunte respecto al bajo desempeño que tuvieron entre marzo y mayo de 2015.

Las variaciones positivas más relevantes se presentaron en vinos embotellados, que aumentaron 14,5% en volumen y 7,8% en valor respecto a junio de 2014; en vinos a granel, cuyas variaciones fueron de 87,7% y 57,6%, respectivamente, en la misma comparación; y sobre todo en vinos espumosos, cuyos incrementos, tanto en volumen como en valor, fueron de más de 120% comparado con lo que se exportó en igual mes del año pasado.

Todo este último comportamiento ha hecho que en las cifras acumuladas entre enero y julio se perciban también evoluciones positivas, especialmente en términos de volumen. Es así que para el conjunto de todas las categorías se acumula un incremento de volumen de 5,9%, no obstante que en términos de valor se presenta una disminución de 1,6%. Esto último se debe tanto a una baja generalizada de los precios promedios de exportación, como a un cambio en la composición de estas exportaciones, con una mayor participación de las categorías de menor valor unitario (vinos a granel, por ejemplo).

### 2. Informe de Producción de Vino 2015

A fines de julio pasado el SAG dio a conocer el Informe de Producción de Vinos 2015, donde se da cuenta de un incremento de 30% del total de vinos producidos en relación a lo que se produjo en la vendimia de 2014. Los resultados finales indican que en esta ocasión hubo una producción de 1.081,3 millones de litros de vino con denominación de origen, que representaron 84% del total declarado; de 152,1 millones de litros de vino sin denominación de origen, con una participación de 11,9%; y de 53,1 millones de litros de vino elaborados con variedades para consumo fresco (vinos de uva de mesa), que correspondieron al 4,1% del total.

En el caso de los vinos tintos con denominación de origen, las cepas que presentaron los mayores incrementos porcentuales de producción fueron Cot (Malbec), con 55,6% de incremento; Carmenère, con 54,2%; Merlot, con 39,5%; Pinot Noir, con 28,7%, Cabernet Sauvignon, con 27,8% y País, con 26,1%. En el caso de las variedades blancas, las variaciones más significativas fueron las de Chardonnay, con 59% de incremento y Sauvignon Blanc, con una variación de 25%.

<b>Cuadro 1. Exportaciones de vinos y mostos (2015 vs 2014)</b>											
	<b>Volumen (millones de litros)</b>										
	<b>Año 2014</b>	<b>Acumulado años 2014 y 2015</b>			<b>Meses</b>			<b>Acumulado 12 meses</b>			
		<b>ene-jul 2014</b>	<b>ene-jul 2015</b>	<b>% variación</b>	<b>jul-14</b>	<b>jul-15</b>	<b>% variación</b>	<b>ago 13 - jul 14</b>	<b>ago 14 - jul 15</b>	<b>% variación</b>	
Vino embotellado	413,6	234,8	243,8	3,8%	40,8	46,7	14,5%	415,1	422,5	1,8%	
Vino a granel	329,4	199,2	219,9	10,4%	17,6	33,0	87,7%	343,0	350,1	2,1%	
Mosto a granel	8,7	4,6	3,1	-33,1%	0,4	0,3	-16,9%	9,8	7,2	-26,3%	
Los demás vinos envasados	49,4	26,5	25,9	-2,5%	4,9	4,1	-16,9%	48,3	48,7	0,9%	
Vinos espumosos	4,1	1,6	2,0	21,4%	0,2	0,6	142,4%	3,7	4,4	21,3%	
Vinos con pulpa de frutas	1,4	0,9	0,8	-9,5%	0,1	0,1	-18,2%	1,3	1,3	-3,3%	
<b>TOTAL EXPORTACIONES VINOS</b>	<b>806,6</b>	<b>467,7</b>	<b>495,5</b>	<b>5,9%</b>	<b>64,0</b>	<b>84,8</b>	<b>32,4%</b>	<b>821,2</b>	<b>834,3</b>	<b>1,6%</b>	
	<b>Valor (millones de USD)</b>										
Vino embotellado	1.422,0	804,4	802,1	-0,3%	141,7	152,8	7,8%	1.434,6	1.419,7	-1,0%	
Vino a granel	296,8	182,3	174,5	-4,3%	17,7	27,9	57,6%	321,5	288,9	-10,1%	
Mosto a granel	20,6	11,4	7,1	-37,8%	1,0	0,6	-42,1%	27,7	16,3	-41,0%	
Los demás vinos envasados	98,2	52,5	49,8	-5,1%	9,2	7,8	-14,8%	93,6	95,6	2,1%	
Vinos espumosos	17,3	7,0	8,3	17,1%	1,0	2,2	124,8%	15,4	18,5	19,6%	
Vinos con pulpa de frutas	6,6	4,2	3,6	-14,0%	0,5	0,4	-27,4%	6,4	6,0	-6,0%	
<b>TOTAL EXPORTACIONES VINOS</b>	<b>1.861,5</b>	<b>1.061,9</b>	<b>1.045,3</b>	<b>-1,6%</b>	<b>171,0</b>	<b>191,6</b>	<b>12,0%</b>	<b>1.899,2</b>	<b>1.845,0</b>	<b>-2,9%</b>	
	<b>Precio medio (USD / litro)</b>										
Vino embotellado	3,44	3,43	3,29	-4,0%	3,47	3,27	-5,8%	3,46	3,36	-2,8%	
Vino a granel	0,90	0,92	0,79	-13,3%	1,00	0,84	-16,0%	0,94	0,83	-12,0%	
Mosto a granel	2,36	2,48	2,30	-7,1%	2,53	1,77	-30,3%	2,83	2,26	-20,0%	
Los demás vinos envasados	1,99	1,98	1,93	-2,6%	1,86	1,91	2,6%	1,94	1,96	1,3%	
Vinos espumosos	4,22	4,28	4,13	-3,6%	4,21	3,91	-7,3%	4,22	4,16	-1,4%	
Vinos con pulpa de frutas	4,79	4,85	4,61	-4,9%	4,77	4,24	-11,3%	4,77	4,64	-2,8%	
<b>TOTAL EXPORTACIONES VINOS</b>	<b>2,31</b>	<b>2,27</b>	<b>2,11</b>	<b>-7,1%</b>	<b>2,67</b>	<b>2,26</b>	<b>-15,4%</b>	<b>2,31</b>	<b>2,21</b>	<b>-4,4%</b>	

Fuente: elaborado por Odepa sobre la base de antecedentes del Servicio Nacional de Aduanas.

a

**Cuadro 2. Exportaciones de vinos y alcoholes**

Productos	Volumen (miles de litros)				Valor (miles de USD FOB)			
	2014	Enero - julio		Variación 2015/2014 (%)	2014	Enero - julio		Variación 2015/2014 (%)
		2014	2015			2014	2015	
<b>Total vinos y alcoholes</b>	<b>811.182</b>	<b>470.032</b>	<b>498.204</b>	<b>6,0</b>	<b>1.883.817</b>	<b>1.074.297</b>	<b>1.056.869</b>	<b>-1,6</b>
<b>Vino con denominación de origen</b>	<b>413.569</b>	<b>234.809</b>	<b>243.786</b>	<b>3,8</b>	<b>1.422.017</b>	<b>804.360</b>	<b>802.066</b>	<b>-0,3</b>
Chardonnay	36.803	21.501	19.535	-9,1	124.112	73.099	62.599	-14,4
Chenin Blanc	5	3	0		24	12	0	
Pedro Jiménez	66	41	72	73,1	225	142	232	63,8
Pinot Blanc	24	7	3	-61,6	72	24	6	-73,9
Riesling y Viognier	1.852	1.211	1.127	-6,9	7.251	4.770	3.995	-16,3
Sauvignon Blanc	49.281	27.831	26.670	-4,2	156.486	88.872	80.843	-9,0
Los demás vinos blancos	2.783	1.612	1.488	-7,7	9.392	5.527	4.813	-12,9
Mezclas de vinos blancos	38.667	20.913	24.395	16,6	113.706	62.223	65.269	4,9
Cabernet Franc	125	67	64	-4,8	858	472	514	8,8
Cabernet Sauvignon	78.423	45.940	45.280	-1,4	272.858	154.719	159.577	3,1
Carménère	22.623	12.950	13.138	1,4	88.527	50.487	49.517	-1,9
Cot (Malbec)	2.230	1.276	1.866	46,2	9.821	5.728	6.965	21,6
Merlot	33.438	18.138	19.372	6,8	102.924	56.041	56.971	1,7
Pinot Noir	8.505	4.995	5.161	3,3	40.614	23.967	23.438	-2,2
Syrah	7.556	4.269	4.550	6,6	36.730	20.940	20.100	-4,0
Los demás vinos tintos	2.080	1.110	1.431	28,9	18.634	12.780	12.645	-1,1
Mezclas de vino tinto	121.622	68.461	75.423	10,2	417.237	230.801	242.657	5,1
Los demás vinos (con D.O.)	7.486	4.481	4.212	-6,0	22.546	13.757	11.926	-13,3
<b>Otros vinos y alcoholes</b>	<b>397.612</b>	<b>235.223</b>	<b>254.418</b>	<b>8,2</b>	<b>461.799</b>	<b>269.937</b>	<b>254.803</b>	<b>-5,6</b>
Los demás vinos	329.417	199.238	219.934	10,4	296.758	182.311	174.457	-4,3
Los demás vinos capacidad inferior o igual a 2 litros	49.354	26.534	25.869	-2,5	98.225	52.485	49.828	-5,1
Vino espumoso	4.090	1.645	1.998	21,4	17.259	7.049	8.252	17,1
Pisco	502	261	206	-21,0	3.152	1.695	1.565	-7,7
Otros	14.249	7.546	6.412	-15,0	46.405	26.397	20.700	-21,6

*Fuente:* Odepa con información del Servicio Nacional de Aduanas. Cifras sujetas a revisión por informes de variación de valor (IVV).

\* Incluye exportaciones de cervezas y licores no incluidas en el cuadro 1 de este boletín.

**Cuadro 3.a. Exportaciones de vinos con denominación de origen por país de destino**

País	Volumen (miles de litros)				Valor (miles de USD FOB)				
	2014	Enero- julio			2014	Enero- julio			
		2014	2015	Variación 2015/14 (%)		2014	2015	Variación 2015/14 (%)	Participación 2015 (%)
China	31.880	18.325	27.779	51,6	110.472	62.920	93.410	48,5	11,6
Estados Unidos	38.183	21.911	22.883	4,4	148.892	84.448	88.919	5,3	11,1
Reino Unido	57.319	32.549	30.771	-5,5	177.486	101.579	88.666	-12,7	11,1
Japón	42.168	24.625	29.233	18,7	124.703	74.011	87.457	18,2	10,9
Brasil	33.852	19.883	20.078	1,0	109.207	62.688	59.599	-4,9	7,4
Países Bajos	30.225	17.288	16.087	-6,9	98.637	58.140	46.975	-19,2	5,9
Canadá	12.942	7.452	7.747	4,0	65.713	37.451	35.219	-6,0	4,4
Dinamarca	11.051	5.828	7.074	21,4	44.695	23.828	23.714	-0,5	3,0
Corea del Sur	8.390	5.390	4.914	-8,8	37.055	23.479	22.354	-4,8	2,8
Irlanda	12.889	7.115	7.519	5,7	43.173	23.978	21.548	-10,1	2,7
SUBTOTAL	278.899	160.366	174.085	8,6	960.033	552.522	567.861	2,8	70,8
OTROS PAÍSES	134.670	74.443	69.701	-6,4	461.985	251.839	234.205	-7,0	29,2
TOTAL	413.569	234.809	243.786	3,8	1.422.018	804.361	802.066	-0,3	100,0

Fuente: Odepa con información del Servicio Nacional de Aduanas.

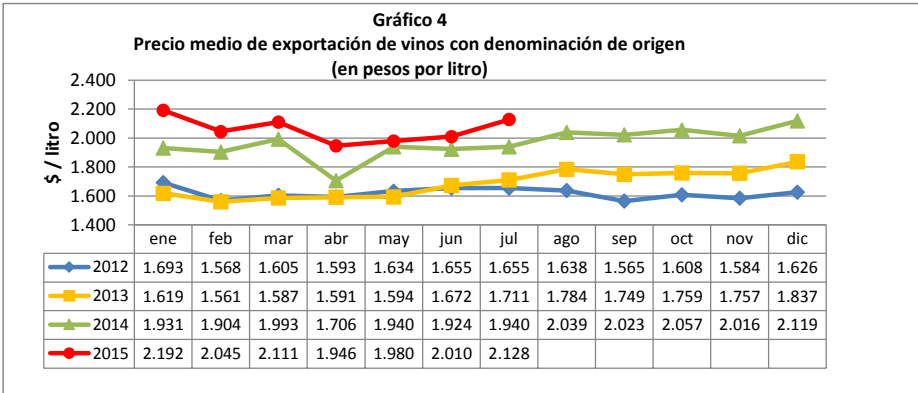
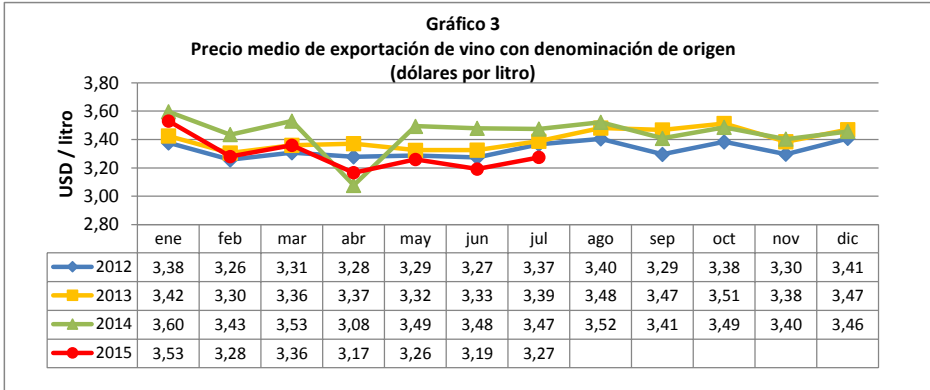
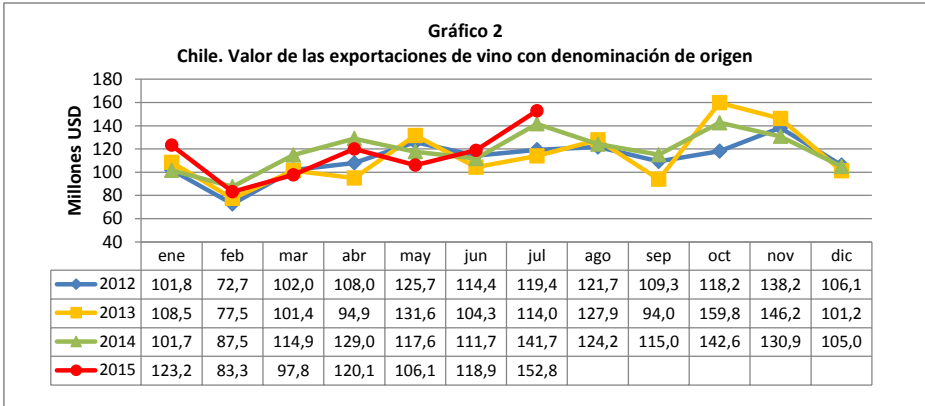
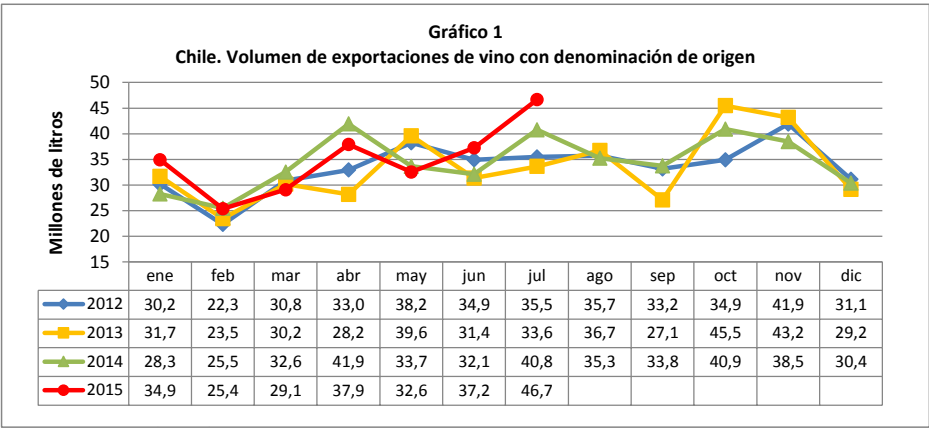
Cifras sujetas a revisión por informes de variación de valor (IVV).

**Cuadro 3.b. Exportaciones de vinos a granel por país de destino**

PAIS	Volumen (miles de litros)				Valor (miles de USD FOB)				
	2014	Enero- julio			2014	Enero- julio			
		2014	2015	Variación 2015/14 (%)		2014	2015	Variación 2015/14 (%)	Participación 2015 (%)
Estados Unidos	85.993	62.655	46.814	-25,3%	66.836	48.833	32.249	-34,0%	18,5%
Reino Unido	46.458	26.703	30.041	12,5%	49.271	28.353	29.669	4,6%	17,0%
China	55.142	21.031	47.863	127,6%	35.117	14.405	26.287	82,5%	15,1%
Alemania	32.761	20.215	22.437	11,0%	28.557	18.057	16.832	-6,8%	9,6%
Japón	20.840	12.388	16.335	31,9%	19.954	11.883	14.130	18,9%	8,1%
Suecia	8.030	5.184	5.864	13,1%	14.953	9.610	9.624	0,1%	5,5%
Dinamarca	20.969	8.186	7.573	-7,5%	13.749	9.641	7.672	-20,4%	4,4%
Canadá	11.838	13.796	12.620	-8,5%	14.181	8.918	7.654	-14,2%	4,4%
Finlandia	6.453	4.131	4.015	-2,8%	12.011	7.826	6.193	-20,9%	3,6%
Países Bajos	6.777	4.176	4.778	14,4%	6.987	4.380	4.636	5,8%	2,7%
SUB - TOTAL	295.261	178.466	198.341	11,1%	261.616	161.906	154.946	-4,3%	88,8%
OTROS PAÍSES	34.156	20.771	21.593	4,0%	35.143	20.405	19.511	-4,4%	11,2%
TOTAL	329.417	199.238	219.934	10,4%	296.758	182.311	174.457	-4,3%	100,0%

Fuente: Odepa con información del Servicio Nacional de Aduanas.

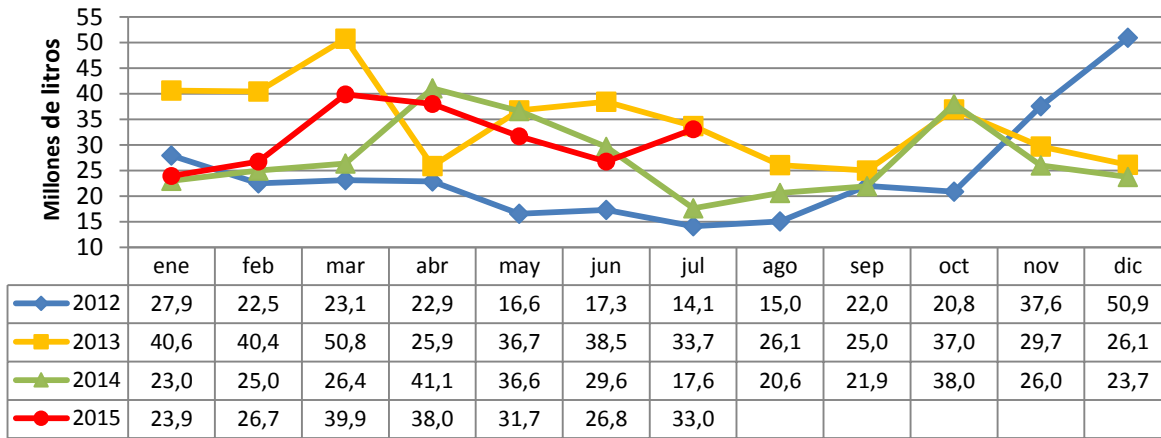
Cifras sujetas a revisión por informes de variación de valor (IVV).





**Gráfico 5**

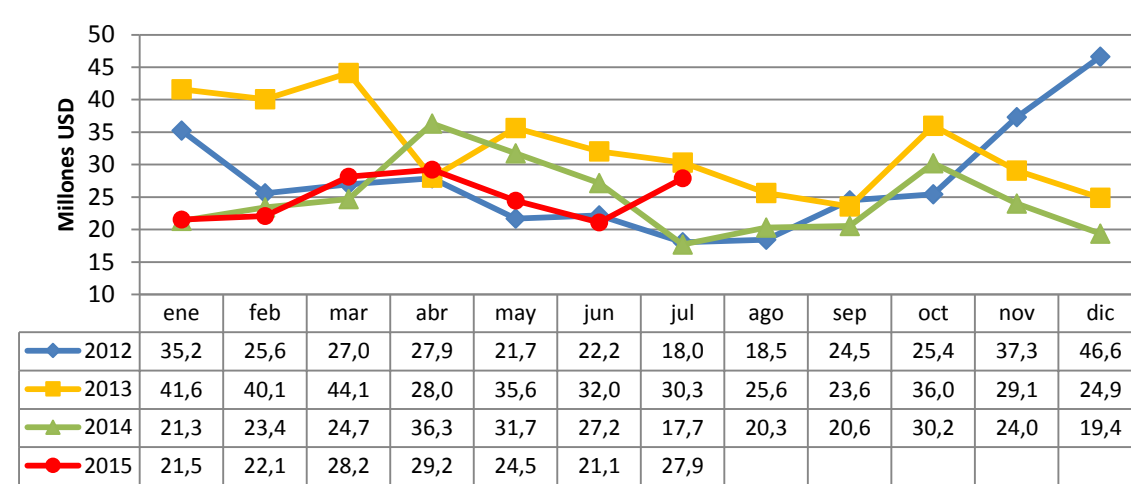
**Volumen de exportación de vino a granel (millones de litros)**



Fuente: Odepa con información del Servicio Nacional de Aduanas.

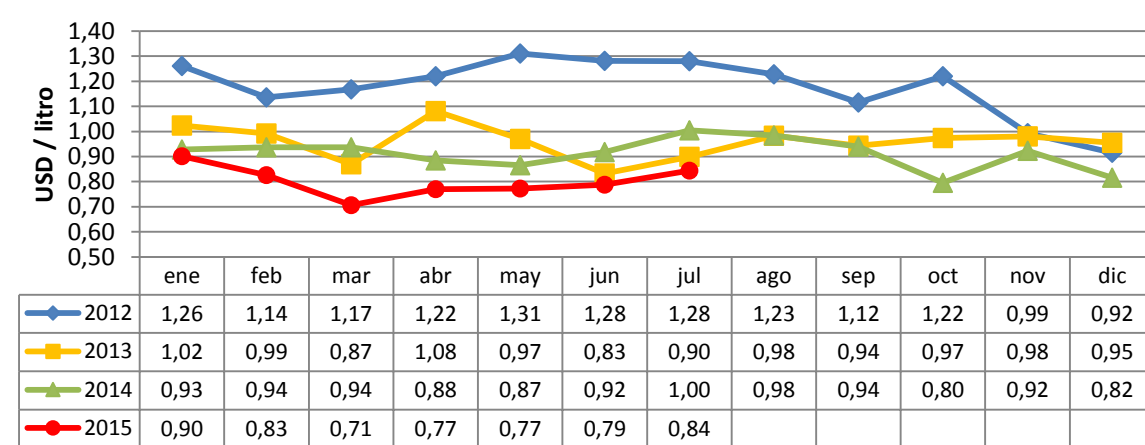
**Gráfico 6**

**Valor de las exportaciones de vino a granel (millones USD)**



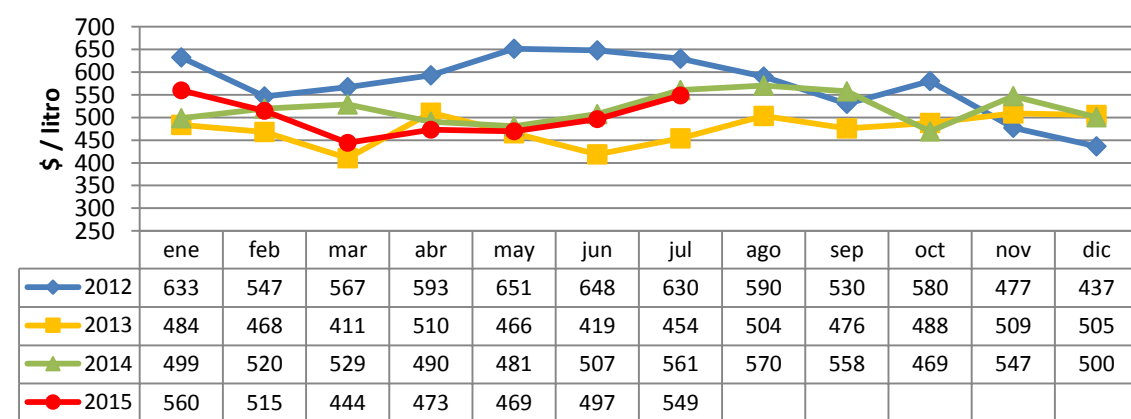
**Gráfico 7**

**Precio medio de exportación de vino a granel (en dólares por litro)**

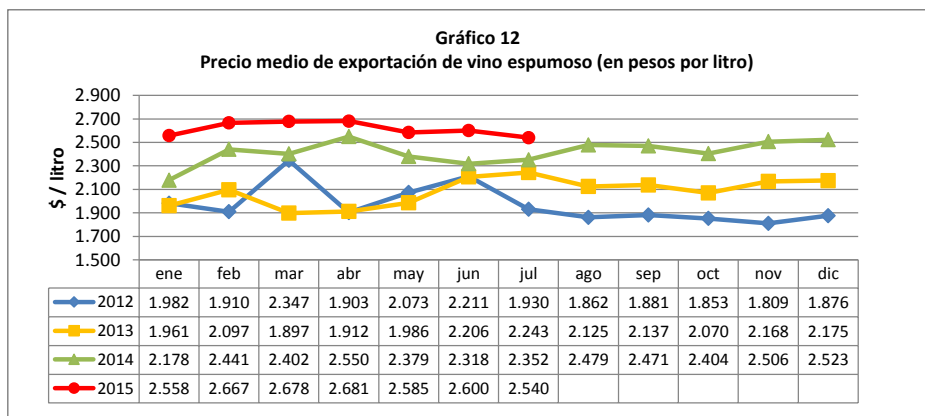
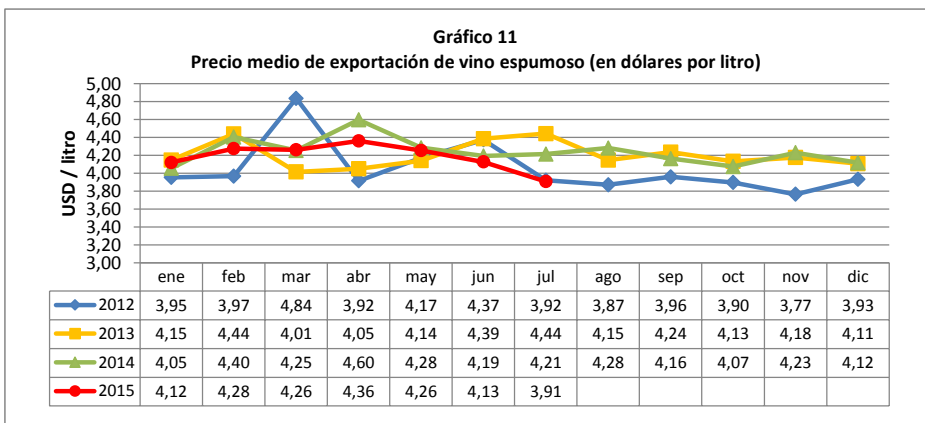
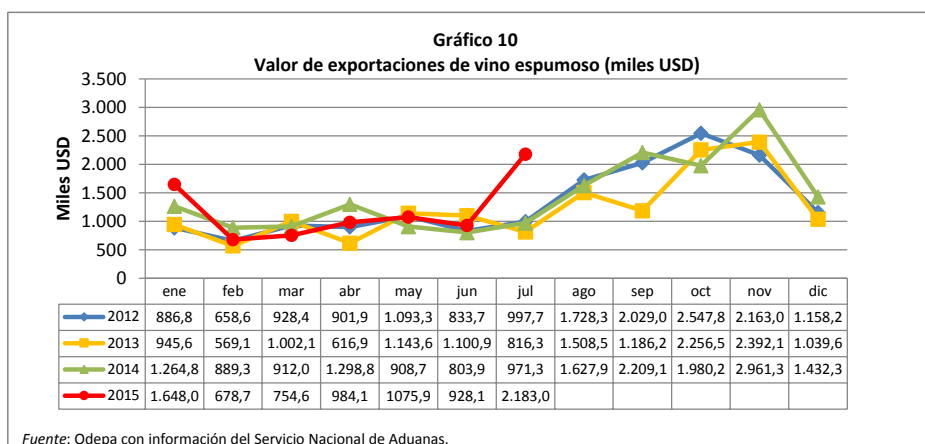
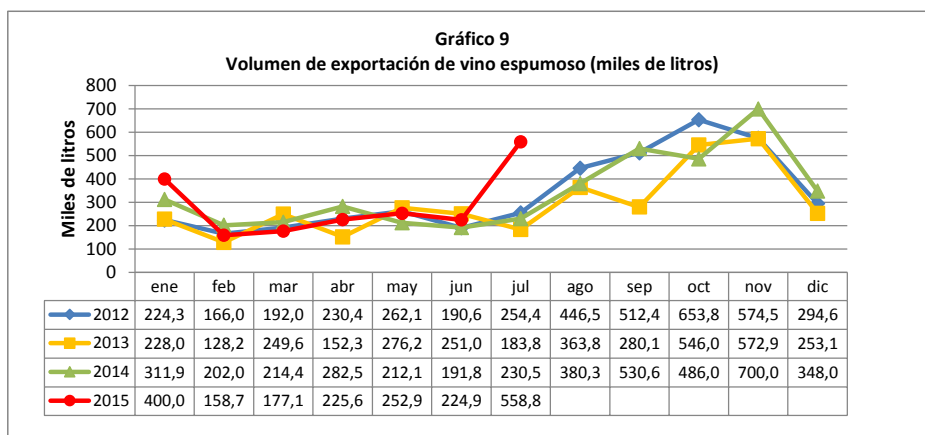


**Gráfico 8**

**Precio medio de exportación de vino a granel (en pesos por litro)**



Fuente: Odepa con información del Servicio Nacional de Aduanas.



**Cuadro 4. Estadísticas y proyección del mercado del vino en Chile**

Item	2006	2007	2008	2009	2010	2011	2012	2013	2014	2015* (a)	2015* (b)	2015* (c)			
	Millones de litros														
Stock inicial **	650	802	748	809	842	701	817	1.043	1.182	-10%	<b>1.060</b>	-10%	<b>1.060</b>	-10%	<b>1.060</b>
Consumo aparente	232	299	233	310	358	303	314	285	346	3%	<b>356</b>	0%	<b>346</b>	6%	<b>367</b>
Exportaciones	476	609	590	696	730	662	747	880	801	7%	<b>853</b>	5%	<b>837</b>	9%	<b>869</b>
Vino embotellado y envasado	308	365	373	398	434	446	449	461	463	4%	<b>481</b>	2%	<b>472</b>	6%	<b>491</b>
Vino y mosto a granel	168	245	216	298	296	216	298	419	338	10%	<b>372</b>	8%	<b>365</b>	12%	<b>379</b>
Total ventas	708	908	822	1.005	1.088	965	1.061	1.165	1.147	5%	<b>1.210</b>	3%	<b>1.183</b>	8%	<b>1.236</b>
Importación	6,24	6,20	3,88	3,03	0,55	1,05	1,24	2,18	2,00	0%	<b>2,0</b>	0%	<b>2,0</b>	0%	<b>2,0</b>
Producción	845	828	868	1.009	915	1.046	1.255	1.282	1.003	28%	<b>1.286</b>	28%	<b>1.286</b>	28%	<b>1.286</b>
Vinos con D.O.	716	704	693	867	745	829	1.016	1.078	841	28%	<b>1.080</b>	28%	<b>1.080</b>	28%	<b>1.080</b>
Vinos sin D.O.	86	88	132	115	127	118	172	136	123	23%	<b>152</b>	23%	<b>152</b>	23%	<b>152</b>
Vinos de uva de mesa	42	36	44	28	44	100	68	70	39	38%	<b>53</b>	38%	<b>53</b>	38%	<b>53</b>
Vino de pisco traspasado a vino	9	20	11	26	31	33	31	20	20	-50%	<b>10</b>	-25%	<b>15</b>	-75%	<b>5</b>
Stock final **	802	748	809	842	701	817	1.043	1.182	1.060	8%	<b>1.148</b>	11%	<b>1.179</b>	5%	<b>1.116</b>
% stock sobre ventas	113,3%	82,4%	98,3%	83,7%	64,5%	84,6%	98,2%	101,5%	92,4%		<b>94,9%</b>		<b>99,6%</b>		<b>90,3%</b>
% stock sobre producción	94,9%	90,4%	93,1%	83,4%	76,6%	78,0%	83,1%	92,2%	105,7%		<b>89,3%</b>		<b>91,7%</b>		<b>86,8%</b>

2015\* = proyección; los % indican los supuestos de variación de cada variable respecto a 2014, según el escenario que se considere.

\*\* Las cifras de stock inicial y stock final no incluyen las existencias de vino para producción de pisco.

(a) = escenario intermedio

(b) = escenario pesimista

(c) = escenario optimista

Fuente: elaborado por Odepa sobre la base de antecedentes del SAG y el Servicio Nacional de Aduanas.

Cifras provisionales sujetas a revisión.

Por el momento las proyecciones de 2015, en rojo en el cuadro, están basadas en apreciaciones subjetivas de lo que podría acontecer, considerando la opinión de diversos actores de la industria vitivinícola, así como también teniendo en cuenta la evolución presentada hasta el mes pasado por algunas variables relevantes, tales como las exportaciones por categoría. Estas proyecciones pueden variar de mes en mes conforme se va disponiendo de nueva información relevante para este mercado.

**Cuadro 5. Precios a productor de vino genérico tinto**  
**\$/arroba**  
**(Pesos nominales sin IVA)**

Año	Ene	Feb	Mar	Abr	May	Jun	Jul	Ago	Sep	Oct	Nov	Dic	Promedio
2011	14.000	14.000	14.000	14.000	14.500	14.000	12.500	12.500	11.000	11.000	11.000	11.500	12.833
2012	12.000	12.500	12.500	12.500	12.000	12.000	12.000	11.000	9.500	10.000	9.500	9.000	11.208
2013	9.500	9.000	9.500	8.500	8.500	8.500	8.500	8.500	8.500	8.500	8.000	8.000	8.625
2014	7.500	7.000	8.000	8.000	10.000	10.000	9.500	8.500	8.500	8.000	7.500	7.250	8.313
2015	7.250	6.250	6.250	7.000	7.500	7.000	7.000						6.893

Fuente: elaborado por Odepa con antecedentes de la Seremi de Agricultura de la Región del Maule.

**Cuadro 6. Precios a productor de vino Cabernet**  
**\$/arroba**  
**(Pesos nominales sin IVA)**

Año	Ene	Feb	Mar	Abr	May	Jun	Jul	Ago	Sep	Oct	Nov	Dic	Promedio
2011	18.000	18.500	18.500	19.500	20.250	22.000	20.000	19.000	17.500	18.000	18.000	18.500	18.979
2012	19.000	19.000	19.000	18.500	18.000	18.000	18.000	18.000	15.500	17.000	16.000	15.000	17.583
2013	15.000	15.000	14.000	12.500	12.500	12.500	12.500	12.000	13.000	11.750	10.000	10.000	12.563
2014	10.000	9.000	10.500	11.500	12.000	12.000	11.000	10.500	10.500	9.500	9.000	8.500	10.333
2015	8.500	7.500	8.000	9.500	10.000	10.000	10.000						9.071

Fuente: elaborado por Odepa con antecedentes de la Seremi de Agricultura de la Región del Maule.

**Cuadro 7. Precios a productor de vino País**  
**\$/arroba**  
**(Pesos nominales sin IVA)**

Año	Ene	Feb	Mar	Abr	May	Jun	Jul	Ago	Sep	Oct	Nov	Dic	Promedio
2011	13.500	13.500	13.500	14.250	13.000	12.500	11.000	10.000	9.500	9.500	9.500	10.000	11.646
2012	10.000	11.500	11.000	11.000	10.000	9.000	8.000	8.000	8.250	8.500	8.000	8.000	9.271
2013	8.000	8.000	8.000	7.500	7.500	7.000	7.000	6.500	7.500	6.500	6.500	6.500	7.208
2014	6.500	6.500	7.500	8.500	9.000	8.000	7.250	7.000	7.250	6.500	6.000	6.000	7.167
2015	5.750	5.000	5.400	6.250	6.500	6.500	6.500						5.986

Fuente: elaborado por Odepa con antecedentes de la Seremi de Agricultura de la Región del Maule.

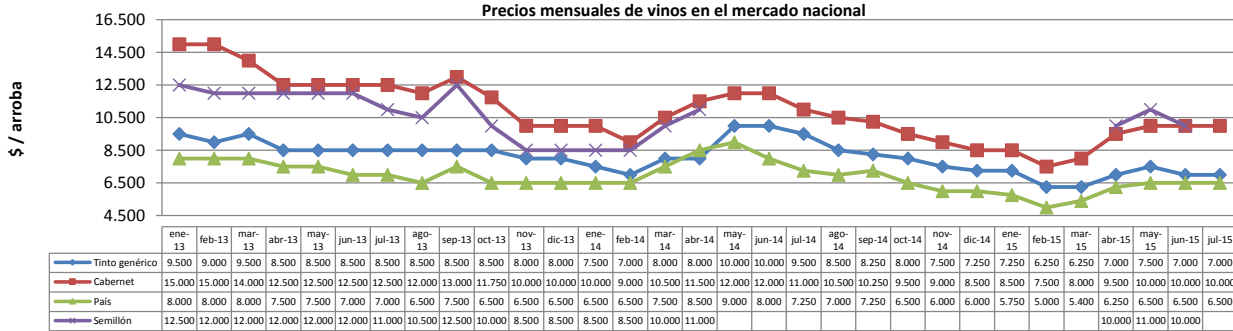
**Cuadro 8. Precios a productor de vino Semillón**  
**\$/arroba**  
**(Pesos nominales sin IVA)**

Año	Ene	Feb	Mar	Abr	May	Jun	Jul	Ago	Sep	Oct	Nov	Dic	Promedio
2011	15.500	15.500	15.500	16.750	16.750	17.000	16.000	14.000	12.500	12.500	12.500	12.500	14.750
2012	12.500	13.500	13.500	13.500	13.500	12.500	12.500	13.500	14.000	13.500	13.500	12.000	13.167
2013	12.500	12.000	12.000	12.000	12.000	12.000	11.000	10.500	12.500	10.000	8.500	8.500	11.125
2014	8.500	8.500	10.000	11.000	s/t	s/t	s/t	s/t	s/t	s/t	s/t	s/t	9.500
2015	s/t	s/t	s/t	10.000	11.000	10.000	s/t						

Fuente: elaborado por Odepa con antecedentes de la Seremi de Agricultura de la Región del Maule. s/t = sin transacciones.

Gráfico 13

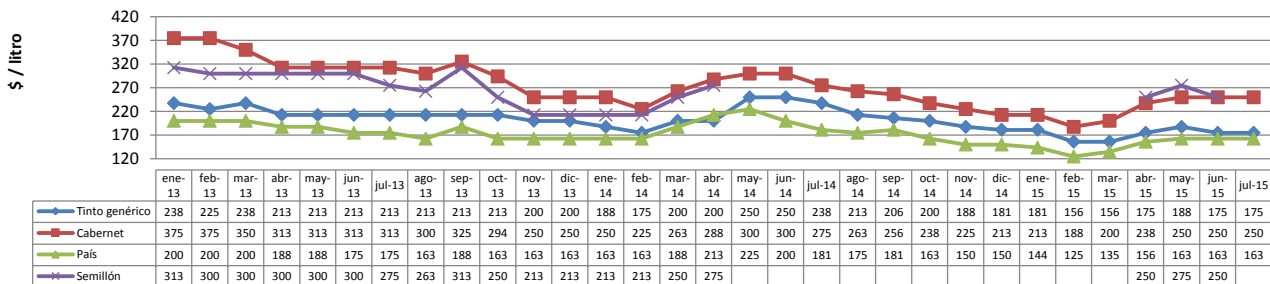
Precios mensuales de vinos en el mercado nacional



Fuente: elaborado por Odepa con antecedentes de la Seremi de Agricultura de la Región del Maule.

Gráfico 14

Precios mensuales de vinos en el mercado nacional



Fuente: elaborado por Odepa con antecedentes de la Seremi de Agricultura de la Región del Maule.



**Cuadro 11. Precios nominales por kilo de uva a productor en la provincia de Ñuble en las temporadas 2001-2002 a 2013-2014**

Temporadas	Inicio cosecha		Término de cosecha	
	País	Moscatel de Alejandría	País	Moscatel de Alejandría
2001-2002	25-30	25 -30		
2002-2003	45-50	50-70	55-60	60-70
2003-2004	65	75	85	80
2004-2005	135	140	110	120
2005-2006	50	60	50	60
2006-2007	25-35	40-60	25-35	25-30
2007-2008	70	70	70-80	70-75
2008-2009	50	50	50	50
2009-2010	100	100	120 130	120
2010-2011	150	150	180	180
2011-2012	130	150-130	130-100	130-100
2012-2013	80	80	90	100
2013-2014	80	120	100	140
2014-2015	70	85	60	70

Fuente: Seremi de Agricultura Región del Bío Bío.

**Cuadro 12. Existencias por regiones al 31 de diciembre de cada año (litros)**

Región	Vinos con DO			Vinos sin DO									Total		
	2012	2013	2014	Vinos sin DO *			Vinos de mesa			Vinos para producción de pisco			2012	2013	2014
				2012	2013	2014	2012	2013	2014	2012	2013	2014			
Atacama	1.200	23.015		73.810	72.613	75.338							75.010	95.628	75.338
Coquimbo	16.931.967	16.893.981	16.154.888	4.293.320	2.749.950	3.768.667	496.191	400.690	87.000	25.400.520	32.095.638	19.141.470	47.121.998	52.140.259	39.152.025
Valparaíso	19.665.518	20.987.187	23.654.263	435.358	533.760	756.574	11.779	5.223	5.223				20.112.655	21.526.170	24.416.060
Metropolitana	156.630.166	174.602.484	147.939.337	11.725.084	6.717.222	12.797.580	12.617.444	9.966.045	3.867.274				180.972.694	191.285.751	164.604.191
O'Higgins	305.268.584	388.364.341	327.706.682	15.353.429	12.372.307	22.239.645	14.579.505	6.156.378	11.239.131				335.201.518	406.893.026	361.185.458
Maule	379.497.378	425.076.935	389.787.827	73.065.313	93.975.252	66.680.553	18.107.588	4.221.740	14.450.947				470.670.279	523.273.927	470.919.327
Bío Bío	3.770.058	5.513.907	4.541.710	9.993.862	13.346.287	14.288.928	117.500	33.100					13.881.420	18.893.294	18.830.638
Araucanía													-	-	-
<b>TOTAL</b>	<b>881.764.871</b>	<b>1.031.461.850</b>	<b>909.784.707</b>	<b>114.940.176</b>	<b>129.767.391</b>	<b>120.607.285</b>	<b>45.930.007</b>	<b>20.783.176</b>	<b>29.649.575</b>	<b>25.400.520</b>	<b>32.095.638</b>	<b>19.141.470</b>	<b>1.068.035.574</b>	<b>1.214.108.055</b>	<b>1.079.183.037</b>

Fuente: elaborado por Odepa con información del SAG.

\* Incluye los vinos declarados con variedad sin denominación de origen y vinos viníferos corrientes.

Sin considerar vino de cepas para producción de pisco

1.182.012.417 1.060.041.567

**Cuadro 13. Existencias de vinos con DO por variedades**

Variedades	2012		2013			2014		
	Litros	Participación (%)	Litros	Participación (%)	Variación (%)	Litros	Participación (%)	Variación (%)
Cabernet Sauvignon	369.349.871	41,9%	431.892.384	41,9%	16,9%	386.729.557	42,5%	-10,5%
Merlot	106.956.643	12,1%	130.485.855	12,7%	22,0%	121.047.717	13,3%	-7,2%
Carménère	93.900.054	10,6%	114.143.455	11,1%	21,6%	99.470.246	10,9%	-12,9%
Syrah	66.957.898	7,6%	82.302.673	8,0%	22,9%	81.741.560	9,0%	-0,7%
Chardonnay	63.112.496	7,2%	71.391.366	6,9%	13,1%	49.450.040	5,4%	-30,7%
Sauvignon Blanc	79.995.261	9,1%	91.922.258	8,9%	14,9%	68.255.013	7,5%	-25,7%
Pinot Noir	20.654.760	2,3%	26.584.712	2,6%	28,7%	23.244.787	2,6%	-12,6%
Cot (Malbec)	14.728.696	1,7%	18.001.756	1,7%	22,2%	16.115.251	1,8%	-10,5%
Cabernet Franc	s/i		10.982.343	-	-	8.361.879	0,9%	-
Viognier	s/i		s/i		-	-	-	-
Otras	66.109.192	7,5%	53.755.048	5,2%	-18,7%	55.368.657	6,1%	3,0%
<b>Total</b>	<b>881.764.871</b>	<b>100,0%</b>	<b>1.031.461.850</b>	<b>100,0%</b>	<b>17,0%</b>	<b>909.784.707</b>	<b>100,0%</b>	<b>-11,8%</b>

Fuente: elaborado por Odepa con información del SAG.



**Cuadro 14. Exportaciones de pisco y similares por país de destino (código 22082010)**

PAIS	Volumen (litros)				Valor (USD FOB)				
	2014	Enero - julio			2014	Enero - julio			
		2014	2015	Variación 2015/2014 (%)		2014	2015	Variación 2015/2014 (%)	Participación 2015 (%)
Estados Unidos	131.739	71.124	57.693	-18,9	1.062.661	548.007	542.169	-1,1	34,6
Alemania	33.138	13.734	34.873	153,9	186.193	69.998	195.985	180,0	12,5
Argentina	97.325	35.123	28.116	-19,9	453.254	184.219	159.182	-13,6	10,2
Canadá	27.168	15.877	16.788	5,7	224.758	141.394	105.242	-25,6	6,7
Italia	0	0	4.158		0	0	104.061		6,6
China	33.842	1.620	4.796	196,0	126.532	26.100	79.580	204,9	5,1
España	6.374	5.951	14.129	137,4	35.846	34.323	76.823	123,8	4,9
Reino Unido	6.822	210	7.788	3608,6	50.546	1.864	56.717	2942,8	3,6
Rusia	9.456	5.760	3.557	-38,2	93.633	53.760	38.378	-28,6	2,5
Brasil	34.914	23.751	6.615	-72,1	201.954	144.618	35.100	-75,7	2,2
<b>SUBTOTAL</b>	<b>380.778</b>	<b>173.150</b>	<b>178.513</b>	<b>3,1</b>	<b>2.435.377</b>	<b>1.204.283</b>	<b>1.393.237</b>	<b>15,7</b>	<b>89,0</b>
<b>OTROS PAÍSES</b>	<b>120.792</b>	<b>87.372</b>	<b>27.267</b>	<b>-68,8</b>	<b>716.239</b>	<b>490.705</b>	<b>172.039</b>	<b>-64,9</b>	<b>11,0</b>
<b>TOTAL</b>	<b>501.570</b>	<b>260.522</b>	<b>205.780</b>	<b>-21,0</b>	<b>3.151.616</b>	<b>1.694.988</b>	<b>1.565.276</b>	<b>-7,7</b>	<b>100,0</b>

*Fuente:* Odepa con información del Servicio Nacional de Aduanas. Cifras sujetas a revisión por informes de variación de valor (IVV).

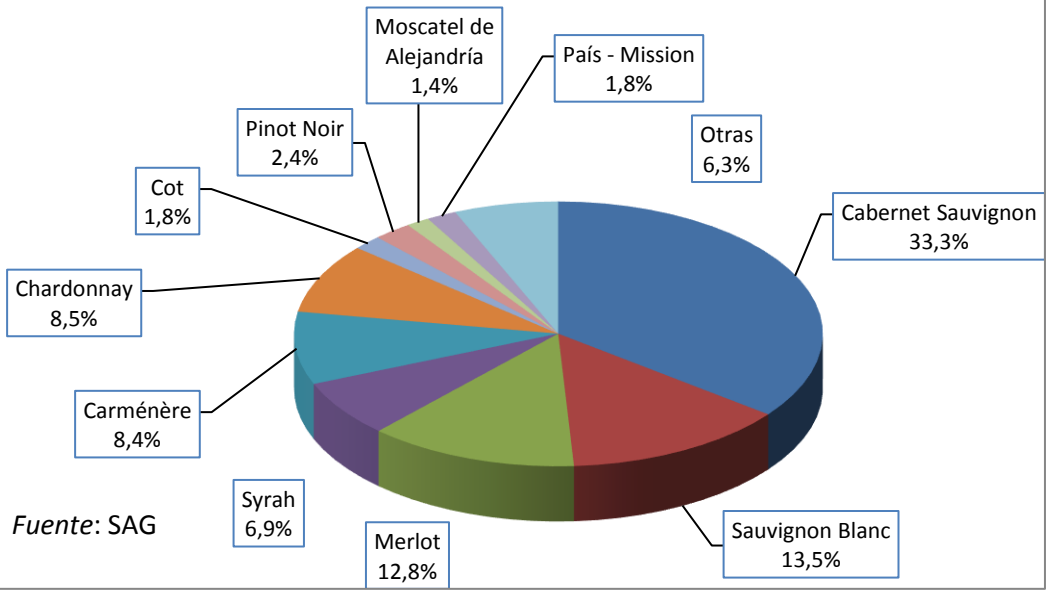
(\*) De acuerdo con información proporcionada por la Asociación de Productores de Pisco, las exportaciones aparecidas en el código 22082010 no discriminan entre pisco y otros productos similares que no tienen denominación de origen, aunque sean elaborados a partir de uva pisquera. Esta situación, ocasionalmente, puede distorsionar los reales valores de las exportaciones de pisco, como sucedió en el año 2012 con una importante exportación de "alcohol pisquero" (sin denominación de origen) a Francia. De todos modos se hace presente que serían exportaciones de un destilado exportado sin denominación de origen y que se elabora a partir de uvas pisqueras, lo que también contribuye al desarrollo del sector.

**Cuadro 15. Producción de vinos en los años 2014 y 2015, por regiones y categorías (miles de litros)**

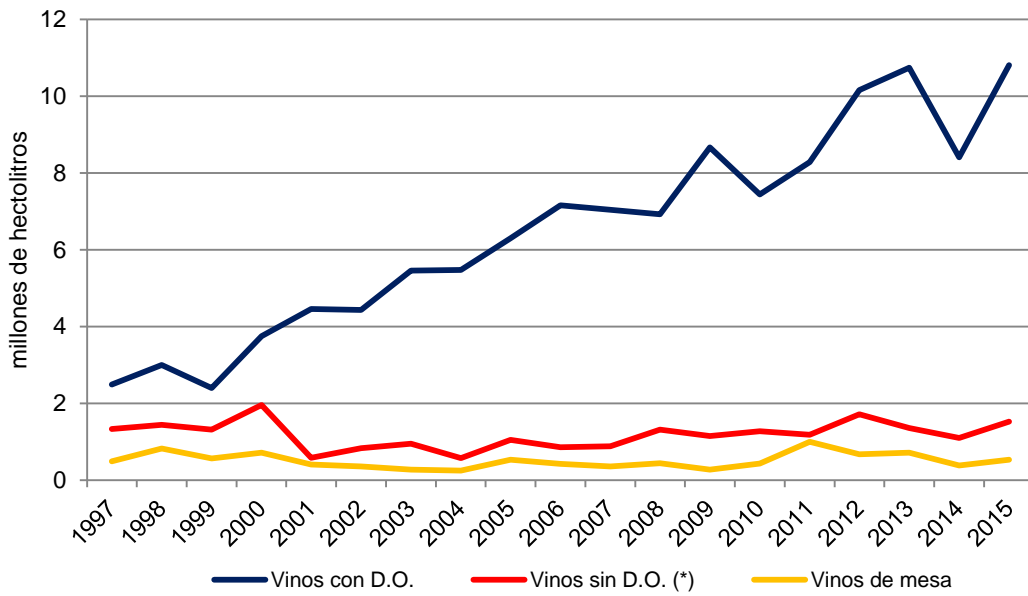
Regiones	Vinos con D.O.		% variación	Vinos sin D.O. (*)		% variación	Vinos de mesa		% variación	Total		% variación
	2014	2015		2014	2015		2014	2015		2014	2015	
Atacama				15		-100,0%	0		--	15	0	-100,0%
Coquimbo	38.970	29.317	-24,8%	969	1.604	65,5%	491		-100,0%	40.429	30.920	-23,5%
Valparaíso	15.460	15.504	0,3%	275	141	-48,6%				15.736	15.646	-0,6%
Metropolitana	82.813	110.454	33,4%	9.211	11.356	23,3%	20.056	31.060	54,9%	112.079	152.869	36,4%
Lib. Bernardo O'Higgins	281.865	387.309	37,4%	12.830	28.427	121,6%	13.361	13.315	-0,3%	308.055	429.052	39,3%
Maule	406.124	524.937	29,3%	65.922	84.920	28,8%	4.619	8.742	89,2%	476.666	618.599	29,8%
Bío Bío	15.734	13.765	-12,5%	20.901	25.805	23,5%	13	28	112,0%	36.647	39.598	8,1%
Los Lagos		1			1						3	
<b>Total</b>	<b>840.965</b>	<b>1.081.287</b>	<b>28,6%</b>	<b>110.123</b>	<b>152.254</b>	<b>38,3%</b>	<b>38.540</b>	<b>53.145</b>	<b>37,9%</b>	<b>989.627</b>	<b>1.286.686</b>	<b>30,0%</b>

Fuente: Servicio Agrícola y Ganadero. (\*) Incluye los vinos viníferos corrientes.

**Gráfico 15**  
**Producción de vinos con DO año 2015 por variedades**



**Gráfico 16**  
**Evolución de la producción de vinos por categorías**



**Cuadro 16. Evolución de la superficie plantada con vides, período 2002 a 2013 (ha)**

Superficie plantada con vides (en hectáreas a diciembre de cada año)

Vides	2002	2003	2004	2005	2006	2007	2008	2009	2010	2011 (a)	2011 (b)	2012 (c)	2013 (c)
Viníferas	108.569	110.097	112.056	114.448	116.796	117.558	119.848	121.924	122.641	125.946	125.946	128.638	130.362
De mesa	52.366	52.685	53.426	54.646	54.989	55.119	55.119	55.200	55.000	55.000	15.828	53.500	53.700
Pisqueras	9.791	9.853	9.883	10.002	10.063	9.982	9.982	10.001	9.990	10.000	7.463	7.721	7.994
<b>Total</b>	<b>170.726</b>	<b>172.635</b>	<b>175.365</b>	<b>179.096</b>	<b>181.848</b>	<b>182.659</b>	<b>184.949</b>	<b>187.125</b>	<b>187.631</b>	<b>190.946</b>	<b>149.237</b>	<b>189.859</b>	<b>192.055</b>

Fuente: elaborado por Odepa con información del SAG.

Nota: las cifras de vides viníferas de los años 2008, 2009 y 2010 están ajustadas y no corresponden exactamente a las publicadas por el SAG, debido a dificultades en la recopilación de la información de ese tipo de plantaciones que se produjeron en dichos años, especialmente en las regiones del Maule y del Bío Bío.

(a) Cifras de vides de mesa y pisqueras son estimaciones sobre la base de la información de los años anteriores, considerando que la información oficial del SAG presenta una subestimación (ver nota b). En 2012 la cifra oficial (que no se presenta en el cuadro) no incluye vid de mesa y se mantiene cierta subestimación de la vid pisquera.

(b) Cifras oficiales del Catastro Vitícola 2011, donde se advierte que en el caso de vides de mesa y pisqueras se presentaron dificultades en la recopilación de la información, debidas principalmente a que la declaración de plantación a través del sistema en línea implementado por el SAG no fue actualizada por parte de muchos de los productores de este tipo de uvas.

(c) En los años 2012 y 2013 las cifras de plantaciones de uva de mesa corresponden a estimaciones efectuadas por Odepa.

**Cuadro 17. Plantaciones de vides para vinificación por cepajes blancos y tintos según regiones (ha)**

Regiones	Catastro 2011			Catastro 2012			Catastro 2013		
	Blancas	Tintas	Total	Blancas	Tintas	Total	Blancas	Tintas	Total
Atacama	96,3	6,9	103,2	97,1	7,1	104,2	97,1	7,1	104,2
Coquimbo	1.791,1	1.669,7	3.460,8	1.812,9	1.698,8	3.511,7	1.641,5	1.763,6	3.405,1
Valparaíso	6.364,4	3.245,7	9.610,1	5.962,2	3.504,6	9.466,8	5.974,0	3.578,9	9.552,8
Metropolitana	1.770,6	10.908,7	12.679,3	1.749,3	11.221,9	12.679,3	1.741,6	11.179,3	12.679,3
Libertador Bernardo O'Higgins	5.772,7	35.450,0	41.222,7	5.941,8	36.251,0	42.192,7	6.112,1	37.267,9	43.380,0
del Maule	13.799,6	36.540,7	50.340,3	13.868,3	37.744,9	51.613,3	14.023,2	37.946,2	51.969,4
del Bío Bío	4.046,3	4.461,3	8.507,6	4.096,3	4.657,5	8.753,9	4.143,6	4.855,0	8.998,5
La Araucanía	10,6	5,7	16,3	12,1	5,7	17,8	12,1	5,7	17,8
Los Lagos	4,0	2,0	6,0	4,2	2,3	6,5	9,9	3,1	13,0
<b>Total nacional</b>	<b>33.655,5</b>	<b>92.290,7</b>	<b>125.946,2</b>	<b>33.544,1</b>	<b>95.093,8</b>	<b>128.637,9</b>	<b>33.754,9</b>	<b>96.606,8</b>	<b>130.361,7</b>

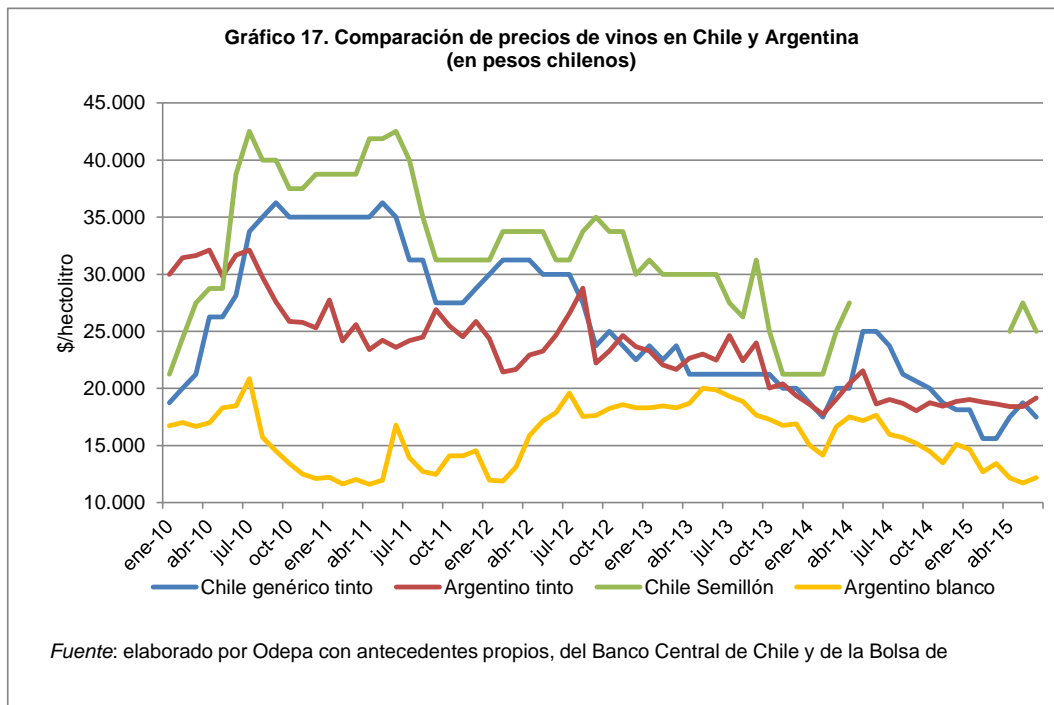
Fuente: Catastros Vitícolas del SAG.

**Cuadro 18. Evolución de la superficie plantada con los principales cepajes para exportación (ha)**

Cepaje	Años																			
	1994	1995	1996	1997	1998	1999	2000	2001	2002	2003	2004	2005	2006	2007	2008	2009	2010	2011	2012	2013
Cabernet Sauvignon	11.112	12.281	13.094	15.995	21.094	26.172	35.967	38.227	39.261	39.731	40.086	40.441	40.789	40.766	38.806	40.728	38.426	40.837	41.522	42.195
Merlot	2.353	2.704	3.234	5.411	8.414	10.261	12.824	12.887	12.768	12.879	12.942	13.142	13.368	13.283	9.656	10.041	10.640	11.432	11.649	11.925
Chardonnay	4.150	4.402	4.503	5.563	6.705	6.907	7.672	7.567	7.561	7.565	7.722	8.156	8.548	8.733	12.739	13.082	10.834	10.970	10.571	10.694
Sauvignon Blanc	5.981	6.135	6.172	6.576	6.756	6.564	6.790	6.673	7.041	7.368	7.741	8.379	8.697	8.862	11.244	12.159	13.278	13.922	14.132	14.393
Chenin Blanc	103	106	93	98	104	95	76	49	52	51	76	73	76	76	57	57	56	56	56	56
Pinot Noir	138	215	287	411	589	839	1.613	1.450	1.434	1.422	1.440	1.361	1.382	1.413	2.598	2.884	3.307	3.729	4.012	4.060
Riesling	307	296	317	338	348	286	286	286	283	288	293	305	305	305	333	367	400	409	442	424
Semillón	2.708	2.649	2.616	2.427	2.425	2.355	1.892	1.860	1.843	1.821	1.715	1.708	1.727	1.719	779	846	930	959	921	903
País	15.990	15.280	15.280	15.241	15.442	15.457	15.179	15.070	14.949	14.953	14.865	14.909	14.955	15.042	3.374	3.868	5.855	7.079	7.248	7.339
Carménère				330	1.167	2.306	4.719	5.407	5.805	6.045	6.545	6.849	7.183	7.284	8.249	8.827	9.502	10.040	10.418	10.732
Syrah			19	201	568	1.019	2.039	2.197	2.347	2.468	2.754	2.988	3.370	3.513	5.391	6.027	6.887	7.393	7.745	7.933
Cabernet Franc			17	64	138	316	689	823	869	925	1.056	1.099	1.143	1.177	1.226	1.321	1.345	1.451	1.533	1.591
Otros	10.251	10.324	10.371	10.895	11.638	12.780	14.130	14.475	14.356	14.580	14.821	15.038	15.250	15.385	10.265	11.318	15.372	17.668	18.389	18.116
<b>Totales</b>	<b>53.093</b>	<b>54.392</b>	<b>56.003</b>	<b>63.550</b>	<b>75.388</b>	<b>85.357</b>	<b>103.876</b>	<b>106.971</b>	<b>108.569</b>	<b>110.097</b>	<b>112.056</b>	<b>114.448</b>	<b>116.793</b>	<b>117.559</b>	<b>104.717</b>	<b>111.525</b>	<b>116.831</b>	<b>125.946</b>	<b>128.638</b>	<b>130.362</b>

Fuente: Catastro Vitícola 2013, SAG.

Nota del SAG a las cifras anteriores: *La baja en la superficie plantada del cepaje País entre los años 2007 y 2008 se debe a que los productores no actualizaron la información de plantación a través del sistema en línea implementado por el Servicio, lo que ha sido actualizado en operativos de catastro realizados en los años 2010 y 2011 en las regiones de Bío Bío y Maule, respectivamente.*



El gráfico adjunto está basado en información disponible de precios de vinos a granel, tanto en Chile como en Argentina. La comparación se realiza haciendo la transformación de los precios de vinos argentinos a valores expresados en pesos chilenos, considerando el tipo de cambio oficial (peso chileno / peso argentino) vigente en el período en que se registró cada precio.

Se advierte que esta comparación puede no resultar efectiva ni real en términos de los niveles registrados en cada caso, toda vez que probablemente las calidades de los vinos son diferentes y podrían no ser directamente comparables. No obstante, se estima que permite analizar las trayectorias o evolución que han seguido los precios de cada tipo de vino en ambos mercados, desde el momento en que comienzan todas las series (enero de 2010). En consecuencia, se recomienda ser bastante cautelosos al momento de emitir juicios respecto a estos antecedentes, particularmente en relación con los niveles de precios registrados en uno y otro mercado, e interpretar más bien las variaciones que se observan en cada caso.