



Boletín de vinos y pisco



Mayo 2015

**Boletín de vinos y pisco: producción, precios y comercio exterior
Mayo 2015**

Silvio Banfi Piazza

Publicación de la Oficina de Estudios y Políticas Agrarias (Odepa)
del Ministerio de Agricultura, Gobierno de Chile

**Directora y Representante Legal
Claudia Carbonell Piccardo**

Se puede reproducir total o parcialmente citando la fuente

Teatinos 40, piso 7. Santiago, Chile
Teléfono : (56- 2) 3973000
Fax : (56- 2) 3973111
www.odepa.gob.cl

 **CONTACTO SIAC**
800 360 990
Sistema Integral de Información
y Atención Ciudadana

INFORMATIVO PRODUCIDO Y EDITADO POR ODEPA | TEATINOS 40 | PISO 8 | SANTIAGO DE CHILE |
FONO CONSULTA: 800 360 990 FONO MESA CENTRAL: (56-2) 23973000 | odepa@odepa.gob.cl

Se autoriza la reproducción total o parcial de la información citando la fuente (Odepa)

  Cuidemos nuestro planeta



www.odepa.gob.cl

TABLA DE CONTENIDO

Cuadros	Descripción	Página
	Comentarios	4
Nº 1	Exportaciones de vinos y mostos	5
Nº 2	Exportaciones de vinos y alcoholes	6
Nº 3	Exportaciones de vinos con denominación de origen por destino	7
Nº 4	Estadísticas y proyección del mercado del vino en Chile	11
Nº 5	Precios a productor de vino genérico tinto	12
Nº 6	Precios a productor de vino Cabernet	12
Nº 7	Precios a productor de vino País	12
Nº 8	Precios a productor de vino Semillón	12
Nº 9	Precios de uvas viníferas en la Región del Maule	14
Nº 10	Precios de vinos en la Región del Maule	14
Nº 11	Precios nominales por kilo de uva a productor en la provincia de Ñuble	15
Nº 12	Existencias por regiones	16
Nº 13	Existencias de vinos con DO por variedades	16
Nº 14	Exportaciones de pisco por país de destino	17
Nº 15	Producción de vinos años 2013 y 2014, por regiones y categorías (litros)	18
Nº 16	Evolución de la superficie plantada con vides período 2002 a 2013 (ha)	20
Nº 17	Plantaciones de vides para vinificación por cepajes blancos y tintos según regiones	20
Nº 18	Evolución de la superficie plantada con los principales cepajes para exportación	21

Gráficos	Descripción	Página
Nº 1	Exportación de vino con denominación de origen, en volumen	8
Nº 2	Exportación de vino con denominación de origen, en valor	8
Nº 3	Precio medio de exportación de vino con denominación de origen en dólares	8
Nº 4	Precio medio de exportación de vino con denominación de origen en pesos	8
Nº 5	Exportación de vino a granel en volumen	9
Nº 6	Exportación de vino a granel en valor	9
Nº 7	Precio medio de exportación de vino a granel en dólares	9
Nº 8	Precio medio de exportación de vino a granel en pesos	9
Nº 9	Exportación de vino espumoso en volumen	10
Nº 10	Exportación de vino espumoso en valor	10
Nº 11	Precio medio de exportación de vino espumoso en dólares	10
Nº 12	Precio medio de exportación de vino espumoso en pesos	10
Nº 13	Precios de vinos en el mercado nacional (\$/arroba)	13
Nº 14	Precios de vinos en el mercado nacional (\$/litro)	13
Nº 15	Producción de vinos con DO año 2014 por variedades	19
Nº 16	Evolución de la producción de vinos por categorías	19
Nº 17	Comparación de precios de vinos en Chile y Argentina	22

Las exportaciones que no son realizadas en la modalidad "a firme" pueden ser ajustadas de acuerdo al Informe de Variación de Valor (IVV), el cual afecta directamente a cada declaración de exportación en el mes en que fue efectuada. Por esta razón, las cifras de exportaciones pueden experimentar modificaciones cuando se aplican los IVV, ocasionando que se alteren los valores de exportación agregados varios meses después de la fecha en que los embarques fueron declarados.

Teatinos 40, piso 7. Santiago, Chile

Teléfono : (56- 2) 3973000

Fax : (56- 2) 3973111

www.odepa.gob.cl

Comentarios y noticias del sector

1. Exportaciones

Las exportaciones de vinos y mostos de abril recién pasado fueron bastante bajas en comparación con las del mismo mes de 2014. La excepción fue la de los vinos envasados que presentaron un aumento de 4,2% en volumen y 2,6% en valor, pero el resultado agregado de todas las categorías fue de una disminución de 8,7% en volumen y de 10% en valor. En el acumulado enero-abril, también se aprecia una disminución más o menos generalizada, pero en este caso de menor magnitud. Se exceptúan los demás vinos (vino a granel) y los vinos con pulpa de fruta. En todo caso, en el agregado de todas las categorías, el acumulado del presente año indica un incremento de 3,9% en volumen, principalmente explicado por la variación positiva de las exportaciones de vino a granel, aunque en términos de valor se presenta una disminución de 3,3%. Esto último puede explicarse tanto por una disminución de los precios medios como por un cambio en la composición de estas exportaciones, con una mayor incidencia de los vinos con menor valor unitarios (los vinos a granel, precisamente).

2. Vendimia 2015 y precios de uvas y vinos

Ya prácticamente finalizada la vendimia 2015, todavía no se tiene un panorama claro del resultado final de la variación que puede experimentar la producción de vino respecto a la del año anterior. En los secanos de la parte sur de la zona vitícola (parte de la Región del Maule y la Región del Bío Bío), donde los efectos de la helada que afectó la producción del año pasado no fueron tan severos, se informa que la vendimia 2015 fue bastante inferior respecto a la de 2014 (se comenta hasta un 20% de disminución). La baja se atribuye a falta de agua y temperaturas excesivas en primavera y verano. En cambio, en las zonas de riego del Valle Central y en el Norte Chico, donde hubo mayores efectos de las referidas heladas, se percibe que hubo recuperación de la producción en relación a la de 2014, pero el repunte habría sido variable según el área de producción. El resultado definitivo en cuanto a la producción de vino en 2015 seguramente se tendrá a mediados de julio próximo, cuando el SAG entregue el Informe de Cosecha 2015.

En materia de precios, en abril pasado se apreció un comportamiento antagónico entre los mercados de las uvas y el de los vinos a granel. Así, mientras los valores de las primeras bajaron en forma generalizada, continuando con el comportamiento depresivo del año en curso, los precios de los vinos a granel subieron, también en forma generalizada. Todo esto en relación con el mes anterior, ya que con respecto al año pasado, casi todos los precios siguen siendo más bajos. Esta variación positiva de los precios de los vinos respecto al mes anterior podría indicar que este mercado ya no está con sobreoferta, como se informó al principio de la vendimia, revelando que la disminución de las existencias a fines del año pasado, informada por el SAG, era efectiva.

Cuadro 1. Exportaciones de vinos y mostos (2015 vs 2014)

	Volumen (millones de litros)									
	Año 2014	Acumulado años 2014 y 2015			Meses			Acumulado 12 meses		
		ene-abr 2014	ene-abr 2015	% variación	abr-14	abr-15	% variación	May13 - Abr14	May14 - Abr15	% variación
Vino embotellado	413,6	128,3	127,3	-0,7%	41,9	37,9	-9,6%	413,2	412,6	-0,1%
Vino a granel	329,4	115,4	128,5	11,3%	41,1	38,0	-7,5%	368,0	342,5	-6,9%
Mosto a granel	8,7	3,3	2,1	-36,1%	1,0	0,4	-61,0%	10,6	7,6	-28,9%
Los demás vinos envasados	49,4	13,8	13,2	-4,4%	3,9	4,0	4,2%	62,1	48,8	-21,5%
Vinos espumosos	4,1	1,0	1,0	-4,9%	0,3	0,2	-20,1%	3,7	4,0	8,1%
Vinos con pulpa de frutas	1,4	0,4	0,4	2,7%	0,2	0,1	-18,5%	1,3	1,4	10,5%
TOTAL EXPORTACIONES VINOS	806,6	262,1	272,5	3,9%	88,4	80,7	-8,7%	858,9	816,9	-4,9%
	Valor (millones de USD)									
Vino embotellado	1.422,0	433,3	424,3	-2,1%	129,1	120,1	-7,0%	1.413,6	1.413,0	0,0%
Vino a granel	296,8	105,7	101,0	-4,5%	36,3	29,2	-19,5%	342,9	292,0	-14,8%
Mosto a granel	20,6	8,6	5,4	-37,2%	2,5	1,0	-60,7%	28,9	17,5	-39,6%
Los demás vinos envasados	98,2	27,4	25,7	-6,4%	7,8	8,0	2,6%	99,5	96,5	-3,0%
Vinos espumosos	17,3	4,4	4,1	-6,9%	1,3	1,0	-24,2%	15,8	17,0	7,3%
Vinos con pulpa de frutas	6,6	2,1	2,0	-1,1%	0,8	0,6	-21,9%	6,0	6,6	9,7%
TOTAL EXPORTACIONES VINOS	1.861,5	581,5	562,5	-3,3%	177,7	159,9	-10,0%	1.906,6	1.842,5	-3,4%
	Precio medio (USD / litro)									
Vino embotellado	3,44	3,38	3,33	-1,4%	3,08	3,17	2,9%	3,42	3,42	0,1%
Vino a granel	0,90	0,92	0,79	-14,2%	0,88	0,77	-13,0%	0,93	0,85	-8,5%
Mosto a granel	2,36	2,58	2,54	-1,7%	2,41	2,43	0,8%	2,72	2,31	-15,0%
Los demás vinos envasados	1,99	2,00	1,95	-2,1%	2,02	1,98	-1,5%	1,60	1,98	23,5%
Vinos espumosos	4,22	4,32	4,23	-2,1%	4,60	4,36	-5,1%	4,23	4,20	-0,8%
Vinos con pulpa de frutas	4,79	4,87	4,69	-3,7%	4,89	4,69	-4,2%	4,76	4,73	-0,7%
TOTAL EXPORTACIONES VINOS	2,31	2,22	2,06	-6,9%	2,01	1,98	-1,5%	2,22	2,26	1,6%

Fuente: elaborado por Odepa sobre la base de antecedentes del Servicio Nacional de Aduanas.

Cuadro 2. Exportaciones de vinos y alcoholes

Productos	Volumen (miles de litros)				Valor (miles de USD FOB)			
	2014	Enero - abril		Variación 2015/2014 (%)	2014	Enero - abril		Variación 2015/2014 (%)
		2014	2015			2014	2015	
Total vinos y alcoholes	811.182	263.514	274.316	4,1	1.883.817	588.541	569.643	-3,2
Vino con denominación de origen	413.569	128.251	127.315	-0,7	1.422.017	433.284	424.309	-2,1
Chardonnay	36.803	11.562	10.505	-9,1	124.112	40.116	33.968	-15,3
Chenin Blanc	5	3	0		24	12	0	
Pedro Jiménez	66	23	46	103,8	225	76	154	101,6
Pinot Blanc	24	3	0		72	16	0	
Riesling y Viognier	1.852	741	671	-9,4	7.251	2.935	2.414	-17,8
Sauvignon Blanc	49.281	14.663	13.582	-7,4	156.486	47.049	42.161	-10,4
Los demás vinos blancos	2.783	810	661	-18,3	9.392	2.773	2.278	-17,8
Mezclas de vinos blancos	38.667	10.612	12.550	18,3	113.706	31.724	33.885	6,8
Cabernet Franc	125	40	32	-18,7	858	261	272	4,3
Cabernet Sauvignon	78.423	26.817	23.347	-12,9	272.858	86.325	84.447	-2,2
Carménère	22.623	6.576	6.481	-1,4	88.527	26.148	25.227	-3,5
Cot (Malbec)	2.230	715	689	-3,7	9.821	3.134	2.820	-10,0
Merlot	33.438	10.115	10.225	1,1	102.924	31.571	30.475	-3,5
Pinot Noir	8.505	2.634	2.863	8,7	40.614	12.551	13.208	5,2
Syrah	7.556	2.339	2.486	6,3	36.730	11.633	11.310	-2,8
Los demás vinos tintos	2.080	494	638	29,1	18.634	3.998	3.283	-17,9
Mezclas de vino tinto	121.622	37.883	40.432	6,7	417.237	126.160	132.377	4,9
Los demás vinos (con D.O.)	7.486	2.220	2.106	-5,1	22.546	6.803	6.029	-11,4
Otros vinos y alcoholes	397.612	135.263	147.001	8,7	461.799	155.257	145.334	-6,4
Los demás vinos	329.417	115.386	128.480	11,3	296.758	105.744	101.005	-4,5
Los demás vinos capacidad inferior o igual a 2 litros	49.354	13.758	13.157	-4,4	98.225	27.448	25.689	-6,4
Vino espumoso	4.090	1.011	961	-4,9	17.259	4.365	4.065	-6,9
Pisco	502	110	114	3,5	3.152	597	946	58,6
Otros	14.249	4.998	4.288	-14,2	46.405	17.103	13.628	-20,3

Fuente: Odepa con información del Servicio Nacional de Aduanas. Cifras sujetas a revisión por informes de variación de valor (IVV).

* Incluye exportaciones de cervezas y licores no incluidas en el cuadro 1 de este boletín.

Cuadro 3. Exportaciones de vinos con denominación de origen por país de destino

País	Volumen (miles de litros)				Valor (miles de USD FOB)				
	2014	Enero- abril			2014	Enero- abril			
		2014	2015	Variación 2015/14 (%)		2014	2015	Variación 2015/14 (%)	Participación 2015 (%)
Estados Unidos	38.183	11.778	13.224	12,3	148.892	44.945	51.700	15,0	12,2
Reino Unido	57.319	18.333	16.098	-12,2	177.486	57.527	46.976	-18,3	11,1
China	31.880	10.395	12.874	23,8	110.472	34.855	45.243	29,8	10,7
Japón	42.168	12.791	14.233	11,3	124.703	39.445	43.528	10,4	10,3
Brasil	33.852	9.615	10.969	14,1	109.207	30.329	32.622	7,6	7,7
Países Bajos	30.225	10.863	8.497	-21,8	98.637	36.507	25.456	-30,3	6,0
Canadá	12.942	4.198	4.216	0,4	65.713	20.913	19.025	-9,0	4,5
Dinamarca	11.051	3.142	4.233	34,7	44.695	12.807	14.378	12,3	3,4
Corea del Sur	8.390	3.267	2.735	-16,3	37.055	14.848	12.987	-12,5	3,1
México	10.599	3.109	3.788	21,8	32.438	9.326	10.810	15,9	2,5
SUBTOTAL	276.609	87.491	90.867	3,9	949.298	301.502	302.725	0,4	71,3
OTROS PAÍSES	136.960	40.760	36.448	-10,6	472.720	131.783	121.584	-7,7	28,7
TOTAL	413.569	128.251	127.315	-0,7	1.422.018	433.285	424.309	-2,1	100,0

Fuente: Odepa con información del Servicio Nacional de Aduanas.

Cifras sujetas a revisión por informes de variación de valor (IVV).

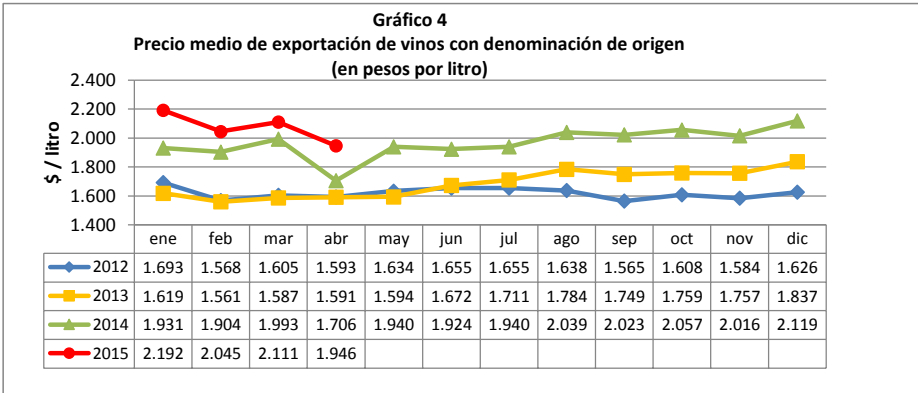
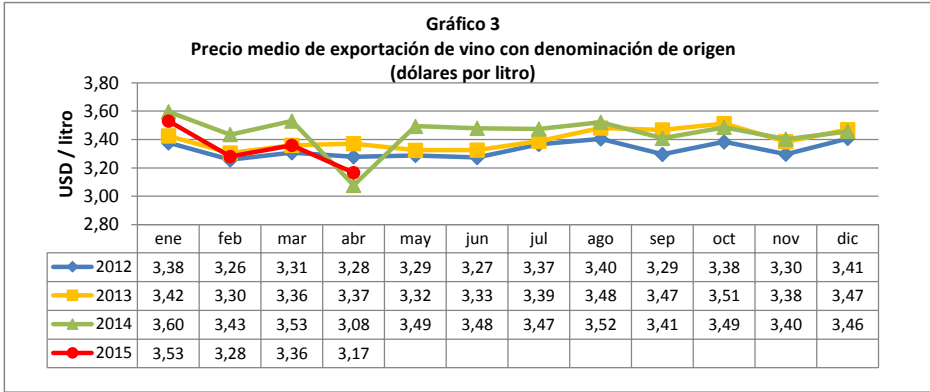
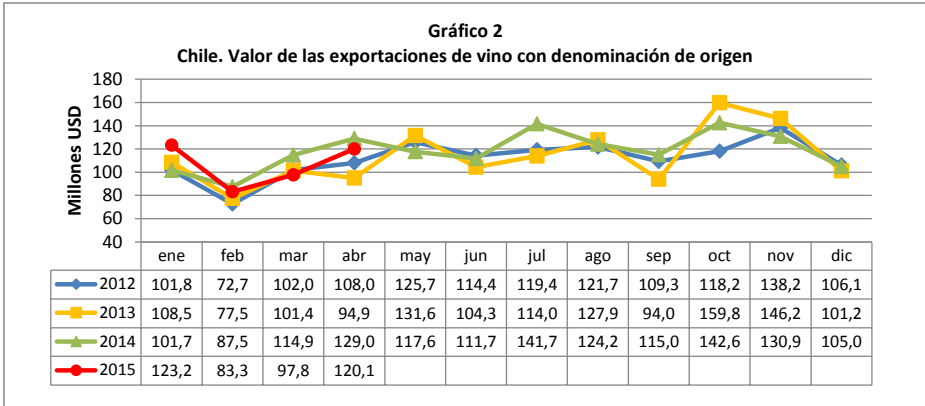
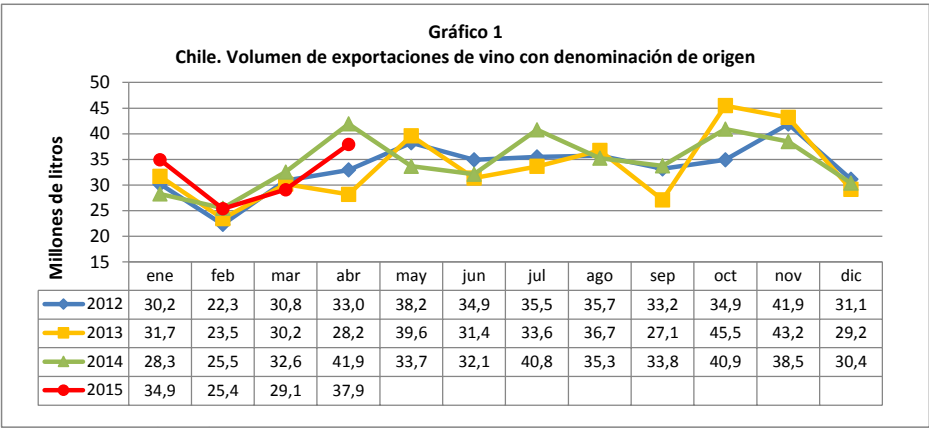
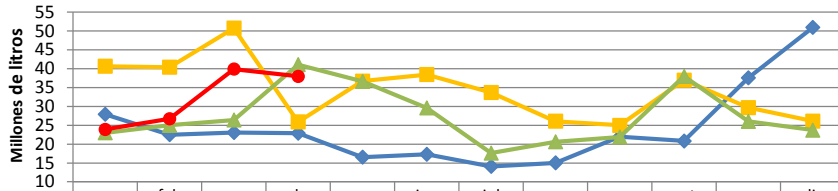


Gráfico 5

Volumen de exportación de vino a granel (millones de litros)

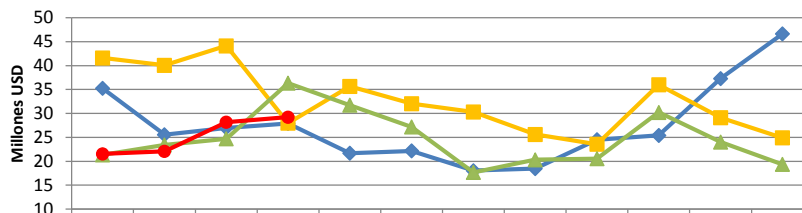


	ene	feb	mar	abr	may	jun	jul	ago	sep	oct	nov	dic
2012	27,9	22,5	23,1	22,9	16,6	17,3	14,1	15,0	22,0	20,8	37,6	50,9
2013	40,6	40,4	50,8	25,9	36,7	38,5	33,7	26,1	25,0	37,0	29,7	26,1
2014	23,0	25,0	26,4	41,1	36,6	29,6	17,6	20,6	21,9	38,0	26,0	23,7
2015	23,9	26,7	39,9	38,0								

Fuente: Odepa con información del Servicio Nacional de Aduanas.

Gráfico 6

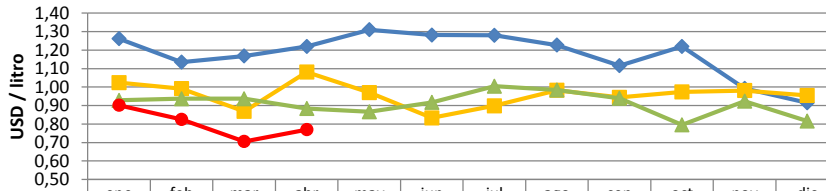
Valor de las exportaciones de vino a granel (millones USD)



	ene	feb	mar	abr	may	jun	jul	ago	sep	oct	nov	dic
2012	35,2	25,6	27,0	27,9	21,7	22,2	18,0	18,5	24,5	25,4	37,3	46,6
2013	41,6	40,1	44,1	28,0	35,6	32,0	30,3	25,6	23,6	36,0	29,1	24,9
2014	21,3	23,4	24,7	36,3	31,7	27,2	17,7	20,3	20,6	30,2	24,0	19,4
2015	21,5	22,1	28,2	29,2								

Gráfico 7

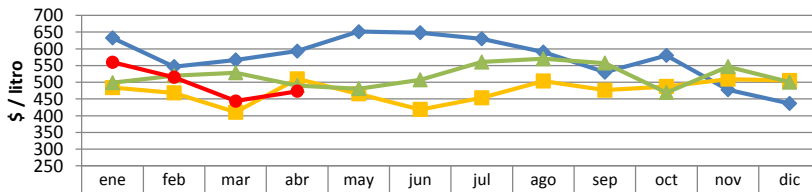
Precio medio de exportación de vino a granel (en dólares por litro)



	ene	feb	mar	abr	may	jun	jul	ago	sep	oct	nov	dic
2012	1,26	1,14	1,17	1,22	1,31	1,28	1,28	1,23	1,12	1,22	0,99	0,92
2013	1,02	0,99	0,87	1,08	0,97	0,83	0,90	0,98	0,94	0,97	0,98	0,95
2014	0,93	0,94	0,94	0,88	0,87	0,92	1,00	0,98	0,94	0,80	0,92	0,82
2015	0,90	0,83	0,71	0,77								

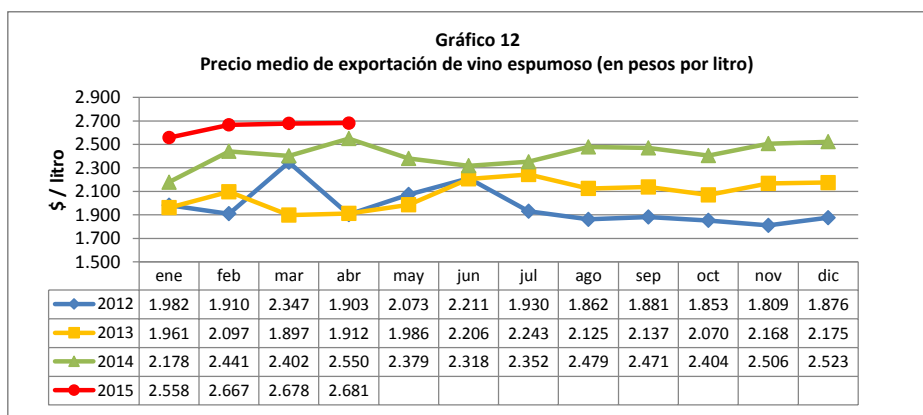
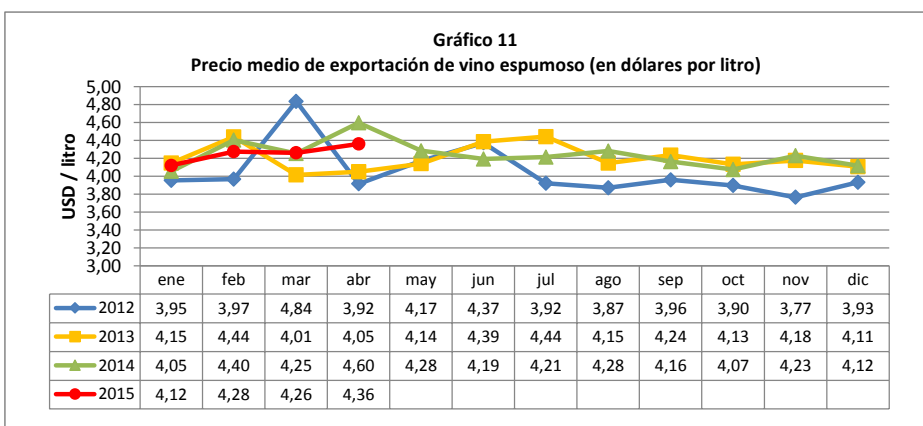
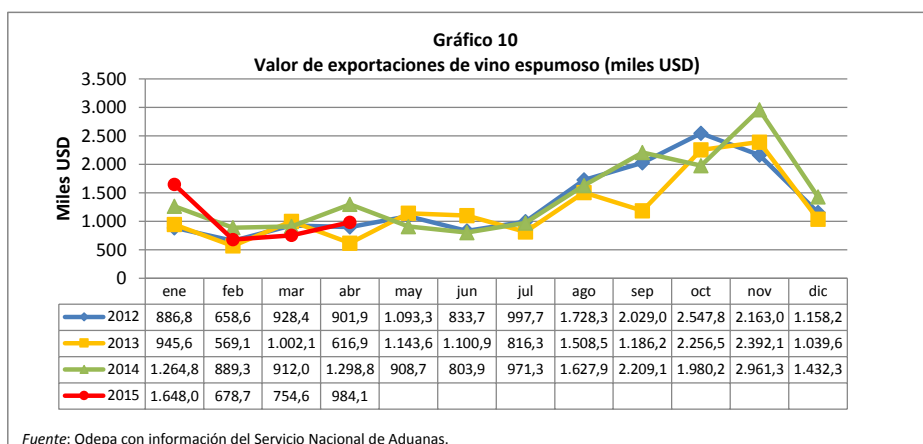
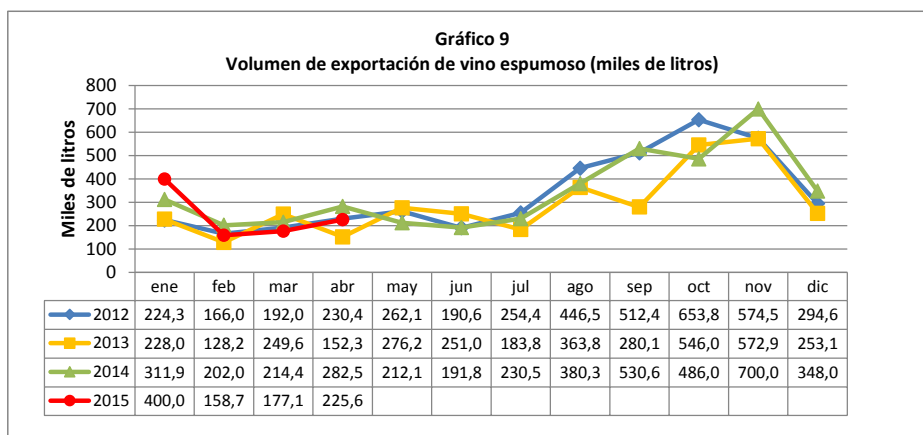
Gráfico 8

Precio medio de exportación de vino a granel (en pesos por litro)



	ene	feb	mar	abr	may	jun	jul	ago	sep	oct	nov	dic
2012	633	547	567	593	651	648	630	590	530	580	477	437
2013	484	468	411	510	466	419	454	504	476	488	509	505
2014	499	520	529	490	481	507	561	570	558	469	547	500
2015	560	515	444	473								

Fuente: Odepa con información del Servicio Nacional de Aduanas.



Cuadro 4. Estadísticas y proyección del mercado del vino en Chile

Item	2006	2007	2008	2009	2010	2011	2012	2013	2014	2015* (a)	2015* (b)	2015* (c)			
	Millones de litros														
Stock inicial **	650	802	748	809	842	701	817	1.043	1.182	-10%	1.060	-10%	1.060	-10%	1.060
Consumo aparente	232	299	233	310	358	303	314	285	346	3%	356	0%	346	6%	367
Exportaciones	476	609	590	696	730	662	747	880	801	7%	853	5%	837	9%	869
Vino embotellado y envasado	308	365	373	398	434	446	449	461	463	4%	481	2%	472	6%	491
Vino y mosto a granel	168	245	216	298	296	216	298	419	338	10%	372	8%	365	12%	379
Total ventas	708	908	822	1.005	1.088	965	1.061	1.165	1.147	5%	1.210	3%	1.183	8%	1.236
Importación	6,24	6,20	3,88	3,03	0,55	1,05	1,24	2,18	2,00	0%	2,0	0%	2,0	0%	2,0
Producción	845	828	868	1.009	915	1.046	1.255	1.282	1.003	18%	1.180	11%	1.115	24%	1.245
Vinos con D.O.	716	704	693	867	745	829	1.016	1.078	841	19%	1.000	13%	950	25%	1.050
Vinos sin D.O.	86	88	132	115	127	118	172	136	123	5%	130	-3%	120	13%	140
Vinos de uva de mesa	42	36	44	28	44	100	68	70	39	30%	50	17%	45	43%	55
Vino de pisco traspasado a vino	9	20	11	26	31	33	31	20	20	-50%	10	-25%	15	-75%	5
Stock final **	802	748	809	842	701	817	1.043	1.182	1.060	-2%	1.042	-5%	1.009	1%	1.076
% stock sobre ventas	113,3%	82,4%	98,3%	83,7%	64,5%	84,6%	98,2%	101,5%	92,4%		86,1%		85,2%		87,0%
% stock sobre producción	94,9%	90,4%	93,1%	83,4%	76,6%	78,0%	83,1%	92,2%	105,7%		88,3%		90,4%		86,4%

2015* = proyección; los % indican los supuestos de variación de cada variable respecto a 2014, según el escenario que se considere.

** Las cifras de stock inicial y stock final no incluyen las existencias de vino para producción de pisco.

(a) = escenario intermedio

(b) = escenario pesimista

(c) = escenario optimista

Fuente: elaborado por Odepa sobre la base de antecedentes del SAG y el Servicio Nacional de Aduanas.

Cifras provisionales sujetas a revisión.

Por el momento las proyecciones de 2015 están basadas en apreciaciones subjetivas de lo que podría acontecer, considerando la opinión de diversos actores de la industria vitivinícola, así como también teniendo en cuenta la evolución presentada hasta el mes pasado por algunas variables relevantes, tales como las exportaciones por categoría. Estas proyecciones pueden variar de mes en mes conforme se va disponiendo de nueva información relevante para este mercado.

Cuadro 5. Precios a productor de vino genérico tinto
\$/arroba
(Pesos nominales sin IVA)

Año	Ene	Feb	Mar	Abr	May	Jun	Jul	Ago	Sep	Oct	Nov	Dic	Promedio
2011	14.000	14.000	14.000	14.000	14.500	14.000	12.500	12.500	11.000	11.000	11.000	11.500	12.833
2012	12.000	12.500	12.500	12.500	12.000	12.000	12.000	11.000	9.500	10.000	9.500	9.000	11.208
2013	9.500	9.000	9.500	8.500	8.500	8.500	8.500	8.500	8.500	8.500	8.000	8.000	8.625
2014	7.500	7.000	8.000	8.000	10.000	10.000	9.500	8.500	8.500	8.000	7.500	7.250	8.313
2015	7.250	6.250	6.250	7.000									6.688

Fuente: elaborado por Odepa con antecedentes de la Seremi de Agricultura de la Región del Maule.

Cuadro 6. Precios a productor de vino Cabernet
\$/arroba
(Pesos nominales sin IVA)

Año	Ene	Feb	Mar	Abr	May	Jun	Jul	Ago	Sep	Oct	Nov	Dic	Promedio
2011	18.000	18.500	18.500	19.500	20.250	22.000	20.000	19.000	17.500	18.000	18.000	18.500	18.979
2012	19.000	19.000	19.000	18.500	18.000	18.000	18.000	18.000	15.500	17.000	16.000	15.000	17.583
2013	15.000	15.000	14.000	12.500	12.500	12.500	12.500	12.000	13.000	11.750	10.000	10.000	12.563
2014	10.000	9.000	10.500	11.500	12.000	12.000	11.000	10.500	10.500	9.500	9.000	8.500	10.333
2015	8.500	7.500	8.000	9.500									8.375

Fuente: elaborado por Odepa con antecedentes de la Seremi de Agricultura de la Región del Maule.

Cuadro 7. Precios a productor de vino País
\$/arroba
(Pesos nominales sin IVA)

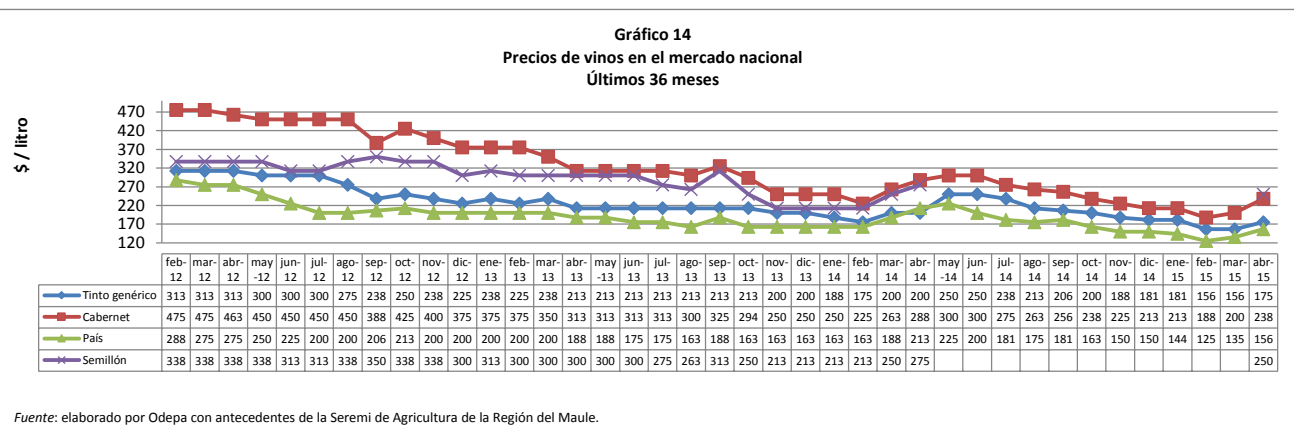
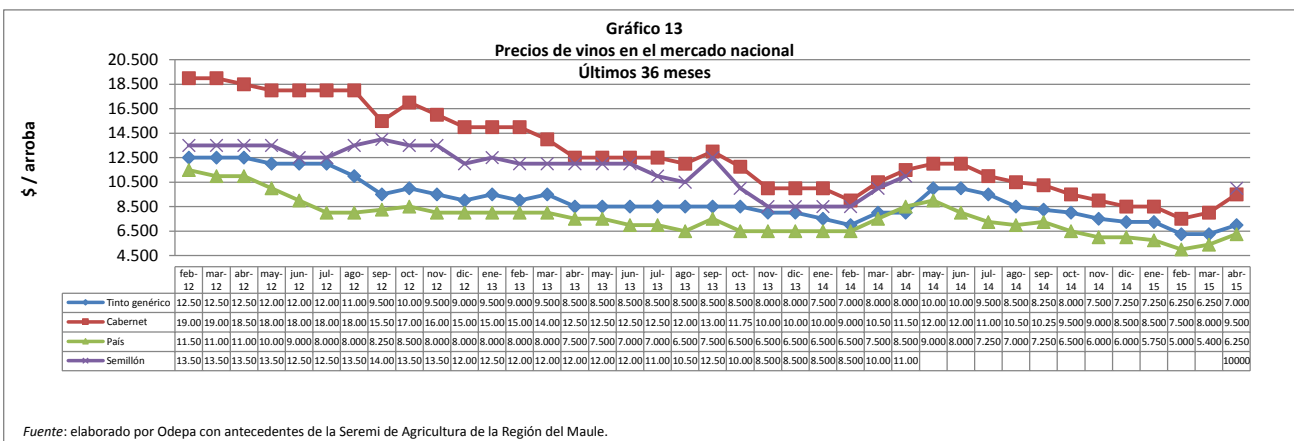
Año	Ene	Feb	Mar	Abr	May	Jun	Jul	Ago	Sep	Oct	Nov	Dic	Promedio
2011	13.500	13.500	13.500	14.250	13.000	12.500	11.000	10.000	9.500	9.500	9.500	10.000	11.646
2012	10.000	11.500	11.000	11.000	10.000	9.000	8.000	8.000	8.250	8.500	8.000	8.000	9.271
2013	8.000	8.000	8.000	7.500	7.500	7.000	7.000	6.500	7.500	6.500	6.500	6.500	7.208
2014	6.500	6.500	7.500	8.500	9.000	8.000	7.250	7.000	7.250	6.500	6.000	6.000	7.167
2015	5.750	5.000	5.400	6.250									5.600

Fuente: elaborado por Odepa con antecedentes de la Seremi de Agricultura de la Región del Maule.

Cuadro 8. Precios a productor de vino Semillón
\$/arroba
(Pesos nominales sin IVA)

Año	Ene	Feb	Mar	Abr	May	Jun	Jul	Ago	Sep	Oct	Nov	Dic	Promedio
2011	15.500	15.500	15.500	16.750	16.750	17.000	16.000	14.000	12.500	12.500	12.500	12.500	14.750
2012	12.500	13.500	13.500	13.500	13.500	12.500	12.500	13.500	14.000	13.500	13.500	12.000	13.167
2013	12.500	12.000	12.000	12.000	12.000	12.000	11.000	10.500	12.500	10.000	8.500	8.500	11.125
2014	8.500	8.500	10.000	11.000	s/t	s/t	s/t	s/t	s/t	s/t	s/t	s/t	9.500
2015	s/t	s/t	s/t	10.000									

Fuente: elaborado por Odepa con antecedentes de la Seremi de Agricultura de la Región del Maule. s/t = sin transacciones.



		Cuadro 9. Precios de uvas en la Región del Maule, años 2011 a 2015 (\$/kg)																																				
Variedad	Cali- dad	Diciembre					Enero					Febrero					Marzo					Abril					Mayo											
		2011	2012	2013	2014	% var. 2015/14	2011	2012	2013	2014	2015	% var. 2015/14	2011	2012	2013	2014	2015	% var. 2015/14	2011	2012	2013	2014	2015	% var. 2015/14	2011	2012	2013	2014	2015	% var. 2015/14	2011	2012	2013	2014	2015	% var. 2015/14		
Tintos																																						
Cabernet S.	Baja	140	100	286%	215	220	160	125	110	-12,0%	220	225	150	140	100	-28,6%	235	235	130	150	80	-46,7%	245	240	115	150	75	-50,0%	245	--	--	--	--	--	--	--		
	Alta	250	130	-49,0%	240	310	160	135	135	-15,6%	250	285	215	195	125	-35,9%	275	285	175	205	125	-39,0%	278	275	150	195	100	-48,7%	278	--	--	--	--	--	--	--		
Carménère	Baja	125	180	44,0%	215	220	160	130	110	-15,4%	225	225	145	120	95	-20,8%	240	235	130	140	90	-35,7%	243	240	115	150	75	-50,0%	243	--	--	--	--	--	--	--		
	Alta	180	200	11,1%	240	310	200	140	130	-7,1%	250	280	180	135	105	-22,2%	275	280	160	150	115	-23,3%	278	275	145	165	100	-39,4%	278	--	--	--	--	--	--	--		
Merlot	Baja	140	230	64,3%	230	220	175	150	110	-26,7%	238	235	160	145	105	-27,6%	245	260	130	160	90	-43,8%	258	250	130	180	85	-52,8%	258	--	--	--	--	--	--	--		
	Alta	250	250	0,0%	310	215	165	135	115	-18,2%	250	295	215	195	120	-38,5%	270	295	160	205	120	-41,5%	280	275	150	210	105	-50,0%	280	--	--	--	--	--	--	--		
Syrah	Baja	105	230	120,0%	220	175	110	110	0,0%	230	225	150	110	95	-13,6%	245	235	135	130	83	-36,5%	260	235	110	145	75	-48,3%	260	--	--	--	--	--	--	--	--		
	Alta	135	250	85,1%	270	270	190	135	125	-7,4%	255	265	180	130	105	-19,2%	270	280	150	150	110	-36,7%	280	260	120	145	80	-37,9%	280	--	--	--	--	--	--	--		
Carignan	Baja	150	180	20,0%	175	155	110	100	-9,1%	190	180	135	130	95	-26,9%	205	185	120	140	80	-42,9%	203	160	100	135	75	-44,4%	203	--	--	--	--	--	--	--	--		
	Alta	200	190	-5,0%	320	200	130	130	0,0%	215	265	180	165	105	-36,4%	225	265	145	165	110	-33,3%	210	250	110	170	90	-47,1%	210	--	--	--	--	--	--	--	--		
País	Baja	92,5	160	71,4%	160	150	115	90	85	-5,6%	160	160	105	100	70	-30,0%	165	175	95	110	65	-40,9%	180	140	90	115	65	-43,5%	180	--	--	--	--	--	--	--	--	
	Alta	--	170	165	135	90	95	5,6%	175	175	115	145	175	175	75	-48,3%	180	190	110	140	70	-50,0%	195	160	100	130	75	-42,3%	195	--	--	--	--	--	--	--	--	
Blancos																																						
Sauvignon	Baja	170	180	5,9%	210	215	170	160	190	18,8%	215	235	145	145	--	--	225	235	110	180	125	-30,6%	245	--	110	--	130	245	--	--	--	--	--	--	--	--	--	
	Alta	280	200	-28,6%	235	320	215	205	225	9,8%	245	275	180	235	135	-42,6%	270	275	135	225	150	-33,3%	265	--	125	--	150	265	--	--	--	--	--	--	--	--	--	
Chardonnay	Baja	275	250	-9,1%	250	235	185	170	225	32,4%	260	250	165	250	210	-16,0%	270	250	150	270	170	-37,0%	250	--	150	--	175	250	--	--	--	--	--	--	--	--	--	--
	Alta	375	260	-30,4%	375	220	250	270	8,0%	275	325	200	350	250	-28,6%	288	325	180	365	220	-39,7%	280	--	165	--	215	280	--	--	--	--	--	--	--	--	--	--	--
Semillón	Baja	140	205	46,4%	175	160	145	145	--	--	205	220	140	150	100	-33,3%	220	220	130	150	110	-28,7%	230	--	105	--	125	230	--	--	--	--	--	--	--	--	--	--
	Alta	160	230	43,8%	220	190	160	160	0,0%	220	235	165	165	110	-33,3%	230	235	140	165	120	-27,3%	245	--	125	--	125	245	--	--	--	--	--	--	--	--	--	--	--
Torontel	Baja	110	175	59,1%	150	150	110	110	0,0%	170	160	130	115	85	-26,1%	178	155	110	130	85	-34,6%	200	--	100	--	100	--	85	200	--	--	--	--	--	--	--	--	--
	Alta	135	190	40,7%	165	175	120	130	8,3%	185	180	160	135	95	-29,6%	195	180	130	145	95	-34,5%	215	--	115	--	115	--	105	215	--	--	--	--	--	--	--	--	--
Moscatel	Baja	110	175	59,1%	150	150	110	110	0,0%	175	160	130	115	85	-26,1%	178	155	110	130	85	-34,6%	200	--	110	--	110	--	105	200	--	--	--	--	--	--	--	--	--
	Alta	155	190	21,9%	165	175	130	130	0,0%	195	180	160	130	85	-34,6%	200	180	130	140	95	-32,1%	220	--	130	--	130	--	105	220	--	--	--	--	--	--	--	--	--

Fuente: elaborado por Odepa con antecedentes de la Seremi de Agricultura de la Región del Maule

		Cuadro 10. Precios de vinos en la Región del Maule, años 2011 a 2015 (\$/arroba de 40 litros)																																									
Variedad	Cali- dad	Enero					Febrero					Marzo					Abril					Mayo					Junio																
		2011	2012	2013	2014	% var. 2015/14	2011	2012	2013	2014	2015	% var. 2015/14	2011	2012	2013	2014	2015	% var. 2015/14	2011	2012	2013	2014	2015	% var. 2015/14	2011	2012	2013	2014	2015	% var. 2015/14	2011	2012	2013	2014	2015	% var. 2015/14							
Tintos																																											
Genérico	Nac.	13.500	11.000	9.000	7.000	6.500	-7,1%	13.500	11.000	9.000	6.500	5.250	-19,2%	13.500	11.000	9.000	7.500	6.250	-16,7%	13.500	11.000	8.500	7.500	6.500	-13,3%	13.500	11.000	8.000	9.000	13.500	11.000	8.000	9.000	9.000	9.000	9.000	9.000	9.000	9.000	9.000			
	Exp.	19.000	20.500	16.500	10.000	7.500	-25,0%	19.000	21.500	16.000	9.000	6.500	-18,8%	17.500	18.000	13.000	10.000	8.000	-20,0%	18.500	17.000	11.000	8.500	6.500	-23,5%	18.500	17.000	11.500	11.500	11.500	11.500	11.500	11.500	11.500	11.500	11.500	11.500	11.500	11.500	11.500	11.500		
Cabernet S.	Nac.	17.500	17.000	14.000	8.500	7.500	-11,8%	17.500	18.500	13.500	8.000	6.250	-21,9%	17.500	18.000	13.000	11.000	9.500	-7,7%	18.4%	18.750	17.500	12.000	10.500	9.000	-14,3%	20.000	18.000	12.000	12.000	12.000	12.000	12.000	12.000	12.000	12.000	12.000	12.000	12.000	12.000	12.000		
	Exp.	19.000	20.000	16.500	10.000	8.500	-15,0%	19.000	20.000	16.000	9.000	s/inf.	---	19.000	19.500	15.000	10.000	8.500	-15,0%	20.500	20.000	13.000	11.000	10.500	-4,5%	22.500	19.500	13.500	13.500	13.500	13.500	13.500	13.500	13.500	13.500	13.500	13.500	13.500	13.500	13.500	13.500	13.500	
Carménère	Nac.	19.000	20.500	16.500	10.000	7.500	-25,0%	19.000	21.500	16.000	9.000	6.500	-18,8%	17.500	18.000	13.000	11.000	9.500	-7,7%	18,4%	18,750	17,500	12,000	10,500	9,000	-14,3%	20,000	18,000	12,000	12,000	12,000	12,000	12,000	12,000	12,000	12,000	12,000	12,000	12,000	12,000	12,000	12,000	
	Exp.	21.000	21.500	18.000	11.000	9.000	-18,2%	21.000	22.500	16.500	10.000	s/inf.	---	21.000	22.500	16.000	11.000	9.000	-18,2%	22.500	22.000	15.000	13.000	11.000	-15,4%	23.500	22.500	15.000	14.000	14.000	14.000	14.000	14.000	14.000	14.000	14.000	14.000	14.000	14.000	14.000	14.000	14.000	14.000
Merlot	Nac.	19.000	20.000	15.000	7.750	7.250	-6,5%	19.000	20.000	14.000	7.750	5.750	-25,8%	19.000	19.000	13.000	8.500	7.750	-8,8%	20.500	19.000	13.000	9.500	8.000	-15,8%	22.000	19.000	13.000	11.000	13.000	19.000	13.000	11.000	13.000	13.000	13.000	13.000	13.000	13.000	13.000	13.000	13.000	13.000
	Exp.	21.000	21.000	17.000	9.500	8.500	-10,5%	21.000	21.000	15.000	8.000	s/inf.	---	21.000	21.000	15.000	9.500	8.500	-10,5%	21.000	21.000	13.000	11.000	9.500	-13,6%	22.500	21.000	13.000	13.000	13.000	23.000	19.000	13.000	11.000	13.000	13.000	13.000	13.000	13.000	13.000	13.000	13.000	13.000
Syrah	Nac.	14.500	14.000	11.000	7.500	6.500	-13,3%	14.500	14.000	10.000	7.000	6.500	-7,1%	14.500	14.000	10.000	8.000	6.500	-18,8%	15.000	13.000	9.000	9.000	6.500	-27,8%	16.250	13.000	9.000	10.500	10.000	16.500	12.000	9.000	10.500	10.500	10.500	10.500	10.500	10.500	10.500	10.500	10.500	10.500
	Exp.	13.500	10.000	8.000	6.500	5.750	-11,5%	13.500	11.500	8.000	6.000	5.000	-23,1%	13.500	11.000	8.000	7.500	5.500	-26,7%	14.250	11.000	9.000	9.500	8.500	-6,25%	13.000	10.000	7.000	8.000	8.000	12.500	9.000	7.000	8.000	8.000	8.000	8.000	8.000	8.000	8.000	8.000	8.000	8.000
País	Nac.	17.000	19.000	14.000	10.000	13.000	30,0%	17.000	19.500	13.500	11.500	10.750	-6,5%	17.000	18.000	13.000	13.000	13.000	0,0%	20.000	19.000	12.500	16.000	15.500	-3,1%	22.000	18.000	13.000	20.000	23.000	18.000	1											

Cuadro 11. Precios nominales por kilo de uva a productor en la provincia de Ñuble en las temporadas 2001-2002 a 2013-2014

Temporadas	Inicio cosecha		Término de cosecha	
	País	Moscatel de Alejandría	País	Moscatel de Alejandría
2001-2002	25-30	25 -30		
2002-2003	45-50	50-70	55-60	60-70
2003-2004	65	75	85	80
2004-2005	135	140	110	120
2005-2006	50	60	50	60
2006-2007	25-35	40-60	25-35	25-30
2007-2008	70	70	70-80	70-75
2008-2009	50	50	50	50
2009-2010	100	100	120 130	120
2010-2011	150	150	180	180
2011-2012	130	150-130	130-100	130-100
2012-2013	80	80	90	100
2013-2014	80	120	100	140

Fuente: Seremi de Agricultura Región del Bío Bío.

Cuadro 12. Existencias por regiones al 31 de diciembre de cada año (litros)

Región	Vinos con DO			Vinos sin DO									Total		
	2012	2013	2014	Vinos sin DO *			Vinos de mesa			Vinos para producción de pisco			2012	2013	2014
				2012	2013	2014	2012	2013	2014	2012	2013	2014			
Atacama	1.200	23.015		73.810	72.613	75.338							75.010	95.628	75.338
Coquimbo	16.931.967	16.893.981	16.154.888	4.293.320	2.749.950	3.768.667	496.191	400.690	87.000	25.400.520	32.095.638	19.141.470	47.121.998	52.140.259	39.152.025
Valparaíso	19.665.518	20.987.187	23.654.263	435.358	533.760	756.574	11.779	5.223					20.112.655	21.526.170	24.416.060
Metropolitana	156.630.166	174.602.484	147.939.337	11.725.084	6.717.222	12.797.580	12.617.444	9.966.045	3.867.274				180.972.694	191.285.751	164.604.191
O'Higgins	305.268.584	388.364.341	327.706.682	15.353.429	12.372.307	22.239.645	14.579.505	6.156.378	11.239.131				335.201.518	406.893.026	361.185.458
Maule	379.497.378	425.076.935	389.787.827	73.065.313	93.975.252	66.680.553	18.107.588	4.221.740	14.450.947				470.670.279	523.273.927	470.919.327
Bío Bío	3.770.058	5.513.907	4.541.710	9.993.862	13.346.287	14.288.928	117.500	33.100					13.881.420	18.893.294	18.830.638
Araucanía													-	-	-
TOTAL	881.764.871	1.031.461.850	909.784.707	114.940.176	129.767.391	120.607.285	45.930.007	20.783.176	29.649.575	25.400.520	32.095.638	19.141.470	1.068.035.574	1.214.108.055	1.079.183.037

Fuente: elaborado por Odepa con información del SAG.

* Incluye los vinos declarados con variedad sin denominación de origen y vinos viníferos corrientes.

Sin considerar vino de cepas para producción de pisco

1.182.012.417 1.060.041.567

Cuadro 13. Existencias de vinos con DO por variedades

Variedades	2012		2013			2014		
	Litros	Participación (%)	Litros	Participación (%)	Variación (%)	Litros	Participación (%)	Variación (%)
Cabernet Sauvignon	369.349.871	41,9%	431.892.384	41,9%	16,9%	386.729.557	42,5%	-10,5%
Merlot	106.956.643	12,1%	130.485.855	12,7%	22,0%	121.047.717	13,3%	-7,2%
Carménère	93.900.054	10,6%	114.143.455	11,1%	21,6%	99.470.246	10,9%	-12,9%
Syrah	66.957.898	7,6%	82.302.673	8,0%	22,9%	81.741.560	9,0%	-0,7%
Chardonnay	63.112.496	7,2%	71.391.366	6,9%	13,1%	49.450.040	5,4%	-30,7%
Sauvignon Blanc	79.995.261	9,1%	91.922.258	8,9%	14,9%	68.255.013	7,5%	-25,7%
Pinot Noir	20.654.760	2,3%	26.584.712	2,6%	28,7%	23.244.787	2,6%	-12,6%
Cot (Malbec)	14.728.696	1,7%	18.001.756	1,7%	22,2%	16.115.251	1,8%	-10,5%
Cabernet Franc	s/i	-	10.982.343	-	-	8.361.879	0,9%	-
Viognier	s/i	-	s/i	-	-	-	-	-
Otras	66.109.192	7,5%	53.755.048	5,2%	-18,7%	55.368.657	6,1%	3,0%
Total	881.764.871	100,0%	1.031.461.850	100,0%	17,0%	909.784.707	100,0%	-11,8%

Fuente: elaborado por Odepa con información del SAG.

Cuadro 14. Exportaciones de pisco y similares por país de destino (código 22082010)

PAÍS	Volumen (litros)				Valor (USD FOB)				
	2014	Enero - abril			2014	Enero - abril			
		2014	2015	Variación 2015/2014 (%)		2014	2015	Variación 2015/2014 (%)	Participación 2015 (%)
Estados Unidos	131.739	3.108	32.781	954,7	1.062.661	15.355	323.501	2006,8	44,1
Argentina	97.325	13.138	14.058	7,0	453.254	58.665	83.001	41,5	11,3
Alemania	33.138	6.266	10.450	66,8	186.193	29.090	72.425	149,0	9,9
Reino Unido	6.822	210	7.788	3608,6	50.546	1.864	56.717	2942,8	7,7
Rusia	9.456	5.760	3.557	-38,2	93.633	53.760	38.378	-28,6	5,2
Canadá	27.168	9.978	5.716	-42,7	224.758	61.828	36.143	-41,5	4,9
Brasil	34.914	7.650	6.615	-13,5	201.954	42.750	35.100	-17,9	4,8
Suiza	3.780	0	3.600		18.000	0	28.000		3,8
China	33.842	990	404	-59,2	126.532	19.800	17.920	-9,5	2,4
Australia	13.328	3.186	3.711	16,5	47.830	11.995	14.162	18,1	1,9
SUBTOTAL	391.512	50.286	88.680	76,4	2.465.361	295.107	705.347	139,0	96,2
OTROS PAÍSES	110.058	40.243	5.583	-86,1	686.255	199.638	27.516	-86,2	3,8
TOTAL	501.570	90.529	94.263	4,1	3.151.616	494.745	732.863	48,1	100,0

Fuente: Odepa con información del Servicio Nacional de Aduanas. Cifras sujetas a revisión por informes de variación de valor (IVV).

(*) De acuerdo con información proporcionada por la Asociación de Productores de Pisco, las exportaciones aparecidas en el código 22082010 no discriminan entre pisco y otros productos similares que no tienen denominación de origen, aunque sean elaborados a partir de uva pisquera. Esta situación, ocasionalmente, puede distorsionar los reales valores de las exportaciones de pisco, como sucedió en el año 2012 con una importante exportación de "alcohol pisquero" (sin denominación de origen) a Francia. De todos modos se hace presente que serían exportaciones de un destilado exportado sin denominación de origen y que se elabora a partir de uvas pisqueras, lo que también contribuye al desarrollo del sector.

Cuadro 15. Producción de vinos en los años 2013 y 2014, por regiones y categorías (miles de litros)

Regiones	Vinos con D.O.		% variación	Vinos sin D.O. (*)		% variación	Vinos de mesa		% variación	Total		% variación
	2013	2014		2013	2014		2013	2014		2013	2014	
Atacama	832		-100,0%	23	15	-35,6%	0	0	--	855	15	-98,2%
Coquimbo	38.858	38.970	0,3%	5.378	969	-82,0%	1.357	491	-63,8%	45.592	40.429	-11,3%
Valparaíso	15.232	15.460	1,5%	143	275	92,0%				15.375	15.736	2,3%
Metropolitana	133.126	82.813	-37,8%	13.746	9.211	-33,0%	37.134	20.056	-46,0%	184.006	112.079	-39,1%
Lib. Bernardo O'Higgins	360.665	281.865	-21,8%	16.350	12.830	-21,5%	22.619	13.361	-40,9%	399.633	308.055	-22,9%
Maule	507.912	406.124	-20,0%	75.561	65.922	-12,8%	10.098	4.619	-54,3%	593.572	476.666	-19,7%
Bío Bío	18.016	15.734	-12,7%	24.900	20.901	-16,1%	146	13	-91,0%	43.062	36.647	-14,9%
Total	1.074.640	840.965	-21,7%	136.102	110.123	-19,1%	71.353	38.540	-46,0%	1.282.095	989.627	-22,8%

Fuente: Servicio Agrícola y Ganadero. (*) Incluye los vinos viníferos corrientes.

Gráfico 15
Producción de vinos con DO año 2014 por variedades

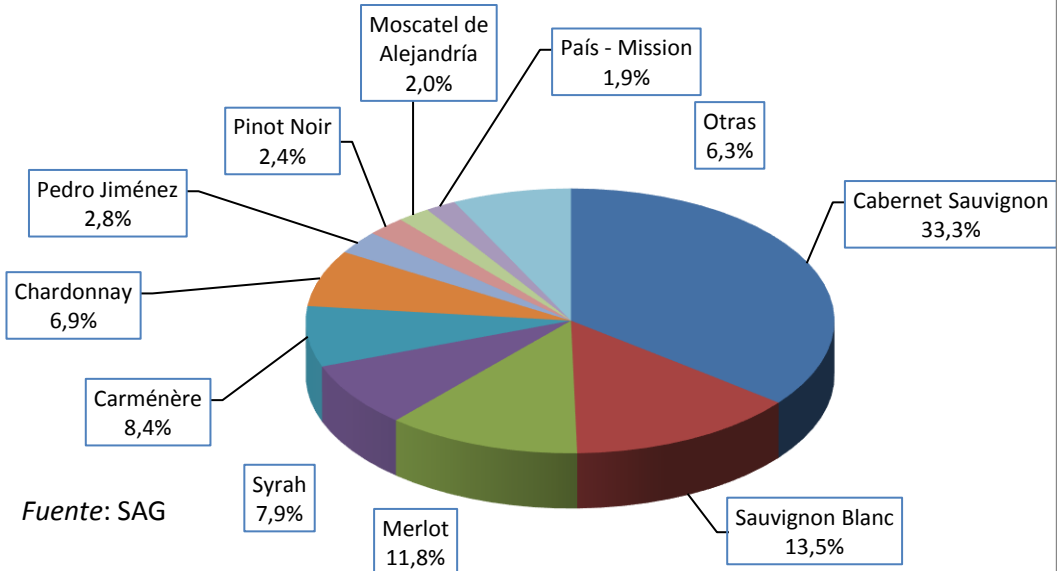
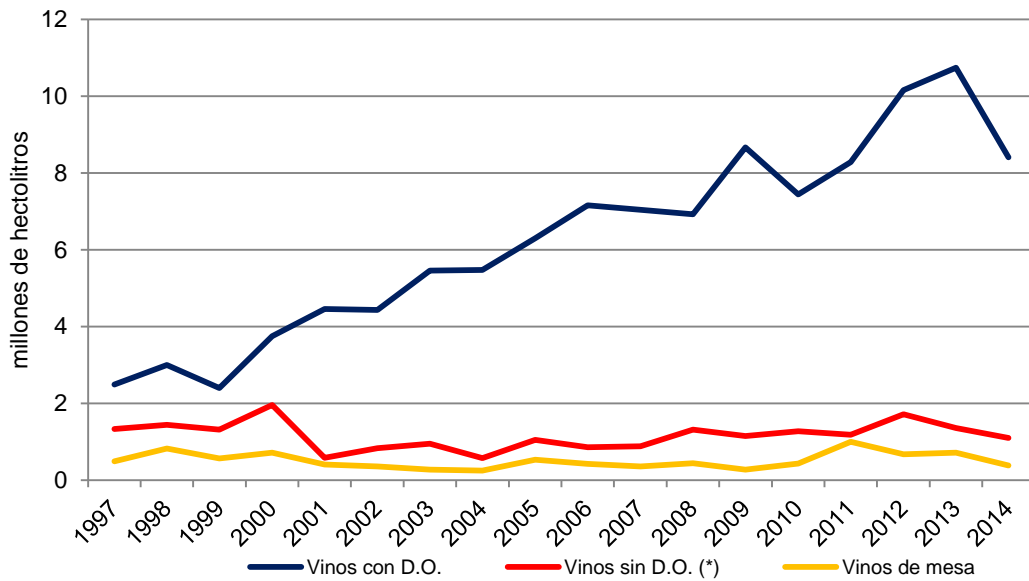


Gráfico 16
Evolución de la producción de vinos por categorías



Cuadro 16. Evolución de la superficie plantada con vides, período 2002 a 2013 (ha)

Superficie plantada con vides (en hectáreas a diciembre de cada año)

Vides	2002	2003	2004	2005	2006	2007	2008	2009	2010	2011 (a)	2011 (b)	2012 (c)	2013 (c)
Viníferas	108.569	110.097	112.056	114.448	116.796	117.558	119.848	121.924	122.641	125.946	125.946	128.638	130.362
De mesa	52.366	52.685	53.426	54.646	54.989	55.119	55.119	55.200	55.000	55.000	15.828	53.500	53.700
Pisqueras	9.791	9.853	9.883	10.002	10.063	9.982	9.982	10.001	9.990	10.000	7.463	7.721	7.994
Total	170.726	172.635	175.365	179.096	181.848	182.659	184.949	187.125	187.631	190.946	149.237	189.859	192.055

Fuente: elaborado por Odepa con información del SAG.

Nota: las cifras de vides viníferas de los años 2008, 2009 y 2010 están ajustadas y no corresponden exactamente a las publicadas por el SAG, debido a dificultades en la recopilación de la información de ese tipo de plantaciones que se produjeron en dichos años, especialmente en las regiones del Maule y del Bío Bío.

(a) Cifras de vides de mesa y pisqueras son estimaciones sobre la base de la información de los años anteriores, considerando que la información oficial del SAG presenta una subestimación (ver nota b). En 2012 la cifra oficial (que no se presenta en el cuadro) no incluye vid de mesa y se mantiene cierta subestimación de la vid pisquera.

(b) Cifras oficiales del Catastro Vitícola 2011, donde se advierte que en el caso de vides de mesa y pisqueras se presentaron dificultades en la recopilación de la información, debidas principalmente a que la declaración de plantación a través del sistema en línea implementado por el SAG no fue actualizada por parte de muchos de los productores de este tipo de uvas.

(c) En los años 2012 y 2013 las cifras de plantaciones de uva de mesa corresponden a estimaciones efectuadas por Odepa.

Cuadro 17. Plantaciones de vides para vinificación por cepajes blancos y tintos según regiones (ha)

Regiones	Catastro 2011			Catastro 2012			Catastro 2013		
	Blancas	Tintas	Total	Blancas	Tintas	Total	Blancas	Tintas	Total
Atacama	96,3	6,9	103,2	97,1	7,1	104,2	97,1	7,1	104,2
Coquimbo	1.791,1	1.669,7	3.460,8	1.812,9	1.698,8	3.511,7	1.641,5	1.763,6	3.405,1
Valparaíso	6.364,4	3.245,7	9.610,1	5.962,2	3.504,6	9.466,8	5.974,0	3.578,9	9.552,8
Metropolitana	1.770,6	10.908,7	12.679,3	1.749,3	11.221,9	12.679,3	1.741,6	11.179,3	12.679,3
Libertador Bernardo O'Higgins	5.772,7	35.450,0	41.222,7	5.941,8	36.251,0	42.192,7	6.112,1	37.267,9	43.380,0
del Maule	13.799,6	36.540,7	50.340,3	13.868,3	37.744,9	51.613,3	14.023,2	37.946,2	51.969,4
del Bío Bío	4.046,3	4.461,3	8.507,6	4.096,3	4.657,5	8.753,9	4.143,6	4.855,0	8.998,5
La Araucanía	10,6	5,7	16,3	12,1	5,7	17,8	12,1	5,7	17,8
Los Lagos	4,0	2,0	6,0	4,2	2,3	6,5	9,9	3,1	13,0
Total nacional	33.655,5	92.290,7	125.946,2	33.544,1	95.093,8	128.637,9	33.754,9	96.606,8	130.361,7

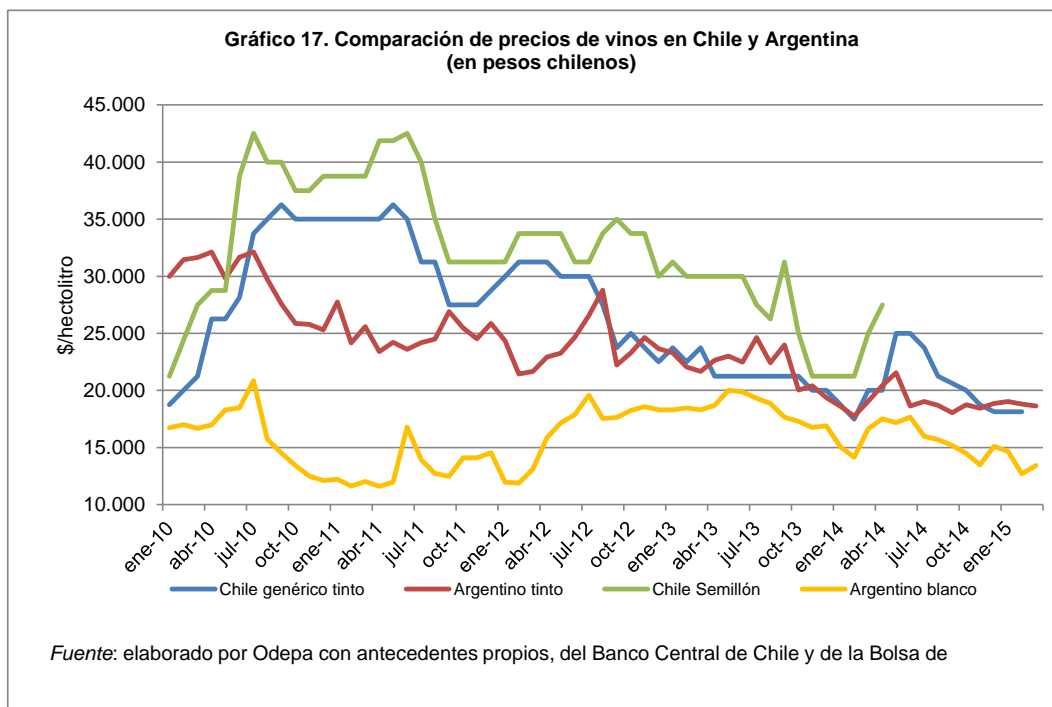
Fuente: Catastros Vitícolas del SAG.

Cuadro 18. Evolución de la superficie plantada con los principales cepajes para exportación (ha)

Cepaje	Años																			
	1994	1995	1996	1997	1998	1999	2000	2001	2002	2003	2004	2005	2006	2007	2008	2009	2010	2011	2012	2013
Cabernet Sauvignon	11.112	12.281	13.094	15.995	21.094	26.172	35.967	38.227	39.261	39.731	40.086	40.441	40.789	40.766	38.806	40.728	38.426	40.837	41.522	42.195
Merlot	2.353	2.704	3.234	5.411	8.414	10.261	12.824	12.887	12.768	12.879	12.942	13.142	13.368	13.283	9.656	10.041	10.640	11.432	11.649	11.925
Chardonnay	4.150	4.402	4.503	5.563	6.705	6.907	7.672	7.567	7.561	7.565	7.722	8.156	8.548	8.733	12.739	13.082	10.834	10.970	10.571	10.694
Sauvignon Blanc	5.981	6.135	6.172	6.576	6.756	6.564	6.790	6.673	7.041	7.368	7.741	8.379	8.697	8.862	11.244	12.159	13.278	13.922	14.132	14.393
Chenin Blanc	103	106	93	98	104	95	76	49	52	51	76	73	76	76	57	57	56	56	56	56
Pinot Noir	138	215	287	411	589	839	1.613	1.450	1.434	1.422	1.440	1.361	1.382	1.413	2.598	2.884	3.307	3.729	4.012	4.060
Riesling	307	296	317	338	348	286	286	286	283	288	293	305	305	305	333	367	400	409	442	424
Semillón	2.708	2.649	2.616	2.427	2.425	2.355	1.892	1.860	1.843	1.821	1.715	1.708	1.727	1.719	779	846	930	959	921	903
País	15.990	15.280	15.280	15.241	15.442	15.457	15.179	15.070	14.949	14.953	14.865	14.909	14.955	15.042	3.374	3.868	5.855	7.079	7.248	7.339
Carménère				330	1.167	2.306	4.719	5.407	5.805	6.045	6.545	6.849	7.183	7.284	8.249	8.827	9.502	10.040	10.418	10.732
Syrah			19	201	568	1.019	2.039	2.197	2.347	2.468	2.754	2.988	3.370	3.513	5.391	6.027	6.887	7.393	7.745	7.933
Cabernet Franc			17	64	138	316	689	823	869	925	1.056	1.099	1.143	1.177	1.226	1.321	1.345	1.451	1.533	1.591
Otros	10.251	10.324	10.371	10.895	11.638	12.780	14.130	14.475	14.356	14.580	14.821	15.038	15.250	15.385	10.265	11.318	15.372	17.668	18.389	18.116
Totales	53.093	54.392	56.003	63.550	75.388	85.357	103.876	106.971	108.569	110.097	112.056	114.448	116.793	117.559	104.717	111.525	116.831	125.946	128.638	130.362

Fuente: Catastro Vitícola 2013, SAG.

Nota del SAG a las cifras anteriores: *La baja en la superficie plantada del cepaje País entre los años 2007 y 2008 se debe a que los productores no actualizaron la información de plantación a través del sistema en línea implementado por el Servicio, lo que ha sido actualizado en operativos de catastro realizados en los años 2010 y 2011 en las regiones de Bío Bío y Maule, respectivamente.*



El gráfico adjunto está basado en información disponible de precios de vinos a granel, tanto en Chile como en Argentina. La comparación se realiza haciendo la transformación de los precios de vinos argentinos a valores expresados en pesos chilenos, considerando el tipo de cambio oficial (peso chileno / peso argentino) vigente en el período en que se registró cada precio.

Se advierte que esta comparación puede no resultar efectiva ni real en términos de los niveles registrados en cada caso, toda vez que probablemente las calidades de los vinos son diferentes y podrían no ser directamente comparables. No obstante, se estima que permite analizar las trayectorias o evolución que han seguido los precios de cada tipo de vino en ambos mercados, desde el momento en que comienzan todas las series (enero de 2010). En consecuencia, se recomienda ser bastante cautelosos al momento de emitir juicios respecto a estos antecedentes, particularmente en relación con los niveles de precios registrados en uno y otro mercado, e interpretar más bien las variaciones que se observan en cada caso.