



Boletín de vinos y pisco



Septiembre 2015

**Boletín de vinos y pisco: producción, precios y comercio exterior
Septiembre 2015**

Silvio Banfi Piazza

Publicación de la Oficina de Estudios y Políticas Agrarias (Odepa)
del Ministerio de Agricultura, Gobierno de Chile

**Directora y Representante Legal
Claudia Carbonell Piccardo**

Se puede reproducir total o parcialmente citando la fuente

Teatinos 40, piso 7. Santiago, Chile
Teléfono : (56- 2) 3973000
Fax : (56- 2) 3973111
www.odepa.gob.cl



INFORMATIVO PRODUCIDO Y EDITADO POR ODEPA | TEATINOS 40 | PISO 8 | SANTIAGO DE CHILE |
FONO CONSULTA: 800 360 990 FONO MESA CENTRAL: (56-2) 23973000 | odepa@odepa.gob.cl

*Se autoriza la reproducción total o parcial de la información citando la fuente (Odepa).



www.odepa.gob.cl

TABLA DE CONTENIDO

Cuadros	Descripción	Página
	Comentarios	4
Nº 1	Exportaciones de vinos y mostos	5
Nº 2	Exportaciones de vinos y alcoholes	6
Nº 3.a.	Exportaciones de vinos con denominación de origen por destino	7
Nº 3.b.	Exportaciones de vinos a granel por destino	7
Nº 4	Estadísticas y proyección del mercado del vino en Chile	11
Nº 5	Precios a productor de vino genérico tinto	12
Nº 6	Precios a productor de vino Cabernet	12
Nº 7	Precios a productor de vino País	12
Nº 8	Precios a productor de vino Semillón	12
Nº 9	Precios de uvas viníferas en la Región del Maule	14
Nº 10	Precios de vinos en la Región del Maule	14
Nº 11	Precios nominales por kilo de uva a productor en la provincia de Ñuble	15
Nº 12	Existencias por regiones	16
Nº 13	Existencias de vinos con DO por variedades	16
Nº 14	Exportaciones de pisco por país de destino	17
Nº 15	Producción de vinos años 2013 y 2014, por regiones y categorías (litros)	18
Nº 16	Evolución de la superficie plantada con vides período 2002 a 2013 (ha)	20
Nº 17	Plantaciones de vides para vinificación por cepajes blancos y tintos según regiones	20
Nº 18	Evolución de la superficie plantada con los principales cepajes para exportación	21

Gráficos	Descripción	Página
Nº 1	Exportación de vino con denominación de origen, en volumen	8
Nº 2	Exportación de vino con denominación de origen, en valor	8
Nº 3	Precio medio de exportación de vino con denominación de origen en dólares	8
Nº 4	Precio medio de exportación de vino con denominación de origen en pesos	8
Nº 5	Exportación de vino a granel en volumen	9
Nº 6	Exportación de vino a granel en valor	9
Nº 7	Precio medio de exportación de vino a granel en dólares	9
Nº 8	Precio medio de exportación de vino a granel en pesos	9
Nº 9	Exportación de vino espumoso en volumen	10
Nº 10	Exportación de vino espumoso en valor	10
Nº 11	Precio medio de exportación de vino espumoso en dólares	10
Nº 12	Precio medio de exportación de vino espumoso en pesos	10
Nº 13	Precios de vinos en el mercado nacional (\$/arroba)	13
Nº 14	Precios de vinos en el mercado nacional (\$/litro)	13
Nº 15	Producción de vinos con DO año 2014 por variedades	19
Nº 16	Evolución de la producción de vinos por categorías	19
Nº 17	Comparación de precios de vinos en Chile y Argentina	22

Las exportaciones que no son realizadas en la modalidad "a firme" pueden ser ajustadas de acuerdo al Informe de Variación de Valor (IVV), el cual afecta directamente a cada declaración de exportación en el mes en que fue efectuada. Por esta razón, las cifras de exportaciones pueden experimentar modificaciones cuando se aplican los IVV, ocasionando que se alteren los valores de exportación agregados varios meses después de la fecha en que los embarques fueron declarados.

Teatinos 40, piso 7. Santiago, Chile

Teléfono : (56- 2) 3973000

Fax : (56- 2) 3973111

www.odepa.gob.cl

Comentarios y noticias del sector

1. Exportaciones de vinos y mostos

En agosto recién pasado nuevamente hubo un comportamiento positivo de los volúmenes exportados de las principales categorías de vinos y mostos que se venden al exterior. Comparado con el mismo mes del año anterior, los vinos embotellados (con DO) aumentaron 8,5%, acumulando un incremento de 4,4% en el presente año; los vinos a granel, por su parte, presentaron un salto de 46,3% en agosto, con lo que lograron avanzar 13,8% durante 2015, y los vinos espumosos, finalmente, continuaron con su trayectoria positiva de los últimos períodos, aumentando 24,8% sus exportaciones de agosto y acumulando un 22,1% de crecimiento durante 2015. Las otras categorías, que son de menor importancia, presentan variaciones negativas, pero esto no está incidiendo mayormente en el resultado general de estas exportaciones, dado que en el agregado se observa un incremento acumulado de 7,6% de los volúmenes exportados de vinos y mostos.

En términos de precios, sin embargo, el comportamiento ha sido menos positivo, dado que se observa una caída generalizada de los valores unitarios FOB de exportación, expresados en USD. Esto está repercutiendo en una disminución importante de los valores exportados que está afectando a la mayoría de las categorías, con excepción de los vinos espumosos, que presentan una variación positiva de 16,3% de su valor acumulado durante 2015. De todos modos, la suma de todas las categorías da cuenta de una disminución de sólo 1,4% en los valores totales en USD de las exportaciones durante 2015.

Cuadro 1. Exportaciones de vinos y mostos (2015 vs 2014)											
	Volumen (millones de litros)										
	Año 2014	Acumulado años 2014 y 2015			Meses			Acumulado 12 meses			
		ene-ago 2014	ene-ago 2015	% variación	ago-14	ago-15	% variación	Sep13 - Ago14	Sep14 - Ago15	% variación	
Vino embotellado	413,6	270,1	282,0	4,4%	35,3	38,2	8,5%	413,6	425,5	2,9%	
Vino a granel	329,4	219,9	250,1	13,8%	20,6	30,2	46,3%	337,5	359,7	6,6%	
Mosto a granel	8,7	5,0	3,4	-32,3%	0,4	0,3	-23,1%	9,8	7,1	-27,2%	
Los demás vinos envasados	49,4	30,4	29,8	-2,2%	3,9	3,9	-0,1%	46,8	48,7	3,9%	
Vinos espumosos	4,1	2,0	2,5	22,1%	0,4	0,5	24,8%	3,7	4,5	23,4%	
Vinos con pulpa de frutas	1,4	1,0	0,8	-15,6%	0,1	0,0	-60,4%	1,4	1,2	-11,5%	
TOTAL EXPORTACIONES VINOS	806,6	528,4	568,6	7,6%	60,7	73,1	20,5%	812,9	846,8	4,2%	
	Valor (millones de USD)										
Vino embotellado	1.422,0	928,4	923,7	-0,5%	124,1	121,6	-2,0%	1.429,7	1.417,3	-0,9%	
Vino a granel	296,8	202,6	197,5	-2,5%	20,3	23,1	13,7%	316,2	291,7	-7,8%	
Mosto a granel	20,6	12,3	8,1	-34,4%	0,8	0,9	12,3%	27,3	16,4	-39,9%	
Los demás vinos envasados	98,2	60,1	57,0	-5,2%	7,6	7,2	-6,4%	92,2	95,1	3,1%	
Vinos espumosos	17,3	8,7	10,1	16,3%	1,6	1,8	13,1%	15,6	18,7	20,1%	
Vinos con pulpa de frutas	6,6	4,8	3,8	-19,8%	0,5	0,2	-64,8%	6,6	5,7	-14,5%	
TOTAL EXPORTACIONES VINOS	1.861,5	1.216,9	1.200,2	-1,4%	155,1	154,9	-0,1%	1.887,6	1.844,8	-2,3%	
	Precio medio (USD / litro)										
Vino embotellado	3,44	3,44	3,28	-4,7%	3,52	3,18	-9,6%	3,46	3,33	-3,6%	
Vino a granel	0,90	0,92	0,79	-14,3%	0,98	0,77	-22,3%	0,94	0,81	-13,4%	
Mosto a granel	2,36	2,45	2,37	-3,1%	2,14	3,13	46,0%	2,79	2,30	-17,5%	
Los demás vinos envasados	1,99	1,98	1,92	-3,1%	1,97	1,85	-6,2%	1,97	1,95	-0,8%	
Vinos espumosos	4,22	4,28	4,08	-4,7%	4,28	3,88	-9,4%	4,23	4,12	-2,7%	
Vinos con pulpa de frutas	4,79	4,82	4,59	-4,9%	4,63	4,12	-11,1%	4,78	4,62	-3,3%	
TOTAL EXPORTACIONES VINOS	2,31	2,30	2,11	-8,3%	2,56	2,12	-17,2%	2,32	2,18	-6,2%	

Fuente: elaborado por Odepa sobre la base de antecedentes del Servicio Nacional de Aduanas.

a

Cuadro 2. Exportaciones de vinos y alcoholes

Productos	Volumen (miles de litros)				Valor (miles de US\$ FOB)			
	2014	Enero - agosto		Variación 2015/2014 (%)	2014	Enero - agosto		Variación 2015/2014 (%)
		2014	2015			2014	2015	
Total vinos y alcoholes	811.182	531.116	571.785	7,7	1.883.921	1.231.515	1.213.573	-1,5
Vino con denominación de origen	413.569	270.069	282.026	4,4	1.422.122	928.499	923.726	-0,5
Chardonnay	36.803	24.535	22.451	-8,5	124.112	83.224	71.584	-14,0
Chenin Blanc	5	3	0		24	12	0	
Pedro Jiménez	66	46	78	69,0	225	159	249	57,2
Pinot Blanc	24	13	3	-80,4	72	39	6	-84,2
Riesling y Viognier	1.852	1.320	1.289	-2,4	7.253	5.186	4.548	-12,3
Sauvignon Blanc	49.281	32.240	31.069	-3,6	156.486	103.094	93.768	-9,0
Los demás vinos blancos	2.783	1.839	1.734	-5,7	9.392	6.277	5.658	-9,9
Mezclas de vinos blancos	38.667	24.462	28.689	17,3	113.706	72.882	76.436	4,9
Cabernet Franc	125	74	71	-3,4	858	519	579	11,6
Cabernet Sauvignon	78.423	52.123	51.523	-1,2	272.858	176.807	180.516	2,1
Carménère	22.623	14.832	15.235	2,7	88.533	57.754	57.060	-1,2
Cot (Malbec)	2.230	1.433	2.151	50,2	9.821	6.349	8.087	27,4
Merlot	33.438	20.799	21.991	5,7	102.924	64.556	64.283	-0,4
Pinot Noir	8.505	5.711	5.873	2,8	40.614	27.405	26.667	-2,7
Syrah	7.556	5.004	5.282	5,6	36.752	24.520	23.287	-5,0
Los demás vinos tintos	2.080	1.306	1.642	25,7	18.634	15.545	15.783	1,5
Mezclas de vino tinto	121.622	79.068	88.050	11,4	417.311	268.153	281.403	4,9
Los demás vinos (con D.O.)	7.486	5.263	4.896	-7,0	22.546	16.020	13.810	-13,8
Otros vinos y alcoholes	397.612	261.046	289.759	11,0	461.799	303.016	289.847	-4,3
Los demás vinos	329.417	219.863	250.114	13,8	296.758	202.622	197.548	-2,5
Los demás vinos capacidad inferior o igual a 2 litros	49.354	30.421	29.751	-2,2	98.225	60.134	56.991	-5,2
Vino espumoso	4.090	2.025	2.473	22,1	17.259	8.677	10.093	16,3
Pisco	502	295	245	-17,0	3.152	1.916	1.950	1,8
Otros *	14.249	8.442	7.177	-15,0	46.405	29.667	23.265	-21,6

Fuente: Odepa con información del Servicio Nacional de Aduanas. Cifras sujetas a revisión por informes de variación de valor (IVV).

* Incluye exportaciones de cervezas y licores no incluidas en el cuadro 1 de este boletín.

Cuadro 3.a. Exportaciones de vinos con denominación de origen por país de destino

País	Volumen (miles de litros)				Valor (miles de USD FOB)				
	2014	Enero- agosto			2014	Enero- agosto			
		2014	2015	Variación 2015/14 (%)		2014	2015	Variación 2015/14 (%)	Participación 2015 (%)
China	31.880	20.975	31.812	51,7	110.577	72.138	105.960	46,9	11,5
Estados Unidos	38.183	25.065	26.275	4,8	148.892	96.497	101.944	5,6	11,0
Reino Unido	57.319	37.177	35.360	-4,9	177.486	116.236	101.791	-12,4	11,0
Japón	42.168	27.190	33.543	23,4	124.703	81.662	99.146	21,4	10,7
Brasil	33.852	23.161	24.352	5,1	109.207	73.615	72.116	-2,0	7,8
Países Bajos	30.225	19.992	18.822	-5,9	98.637	66.499	54.215	-18,5	5,9
Canadá	12.942	8.521	8.980	5,4	65.713	43.157	40.729	-5,6	4,4
Dinamarca	11.051	7.168	7.879	9,9	44.695	28.999	26.955	-7,0	2,9
México	10.599	7.501	9.392	25,2	32.438	22.451	25.799	14,9	2,8
Irlanda	12.889	8.391	8.753	4,3	43.173	28.888	25.150	-12,9	2,7
SUBTOTAL	281.108	185.141	205.168	10,8	955.521	630.142	653.805	3,8	70,8
OTROS PAÍSES	132.461	84.928	76.858	-9,5	466.602	298.357	269.921	-9,5	29,2
TOTAL	413.569	270.069	282.026	4,4	1.422.123	928.499	923.726	-0,5	100,0

Fuente: Odepa con información del Servicio Nacional de Aduanas.

Cifras sujetas a revisión por informes de variación de valor (IVV).

Cuadro 3.b. Exportaciones de vinos a granel por país de destino

PAIS	Volumen (miles de litros)				Valor (miles de USD FOB)				
	2014	Enero- agosto			2014	Enero- agosto			
		2014	2015	Variación 2015/14 (%)		2014	2015	Variación 2015/14 (%)	Participación 2015 (%)
Estados Unidos	85.993	65.251	49.622	-24,0%	66.836	51.121	34.414	-32,7%	17,4%
China	55.142	25.565	58.839	130,2%	35.117	17.697	33.104	87,1%	16,8%
Reino Unido	46.458	29.918	33.593	12,3%	49.271	31.777	32.818	3,3%	16,6%
Alemania	32.761	22.417	26.471	18,1%	28.557	20.088	19.502	-2,9%	9,9%
Japón	20.840	13.687	17.855	30,4%	19.954	13.238	15.543	17,4%	7,9%
Suecia	8.030	5.742	6.478	12,8%	14.953	10.841	10.741	-0,9%	5,4%
Dinamarca	11.838	15.685	14.458	-7,8%	14.181	9.838	8.731	-11,3%	4,4%
Canadá	20.969	9.136	8.243	-9,8%	13.749	10.798	8.383	-22,4%	4,2%
Finlandia	6.453	4.595	4.355	-5,2%	12.011	8.694	6.730	-22,6%	3,4%
Países Bajos	6.777	4.654	5.522	18,7%	6.987	4.886	5.285	8,2%	2,7%
SUBTOTAL	295.261	196.649	225.435	14,6%	261.616	178.978	175.250	-2,1%	88,7%
OTROS PAÍSES	34.156	23.214	24.678	6,3%	35.143	23.644	22.298	-5,7%	11,3%
TOTAL	329.417	219.863	250.114	13,8%	296.758	202.622	197.548	-2,5%	100,0%

Fuente: Odepa con información del Servicio Nacional de Aduanas.

Cifras sujetas a revisión por informes de variación de valor (IVV).

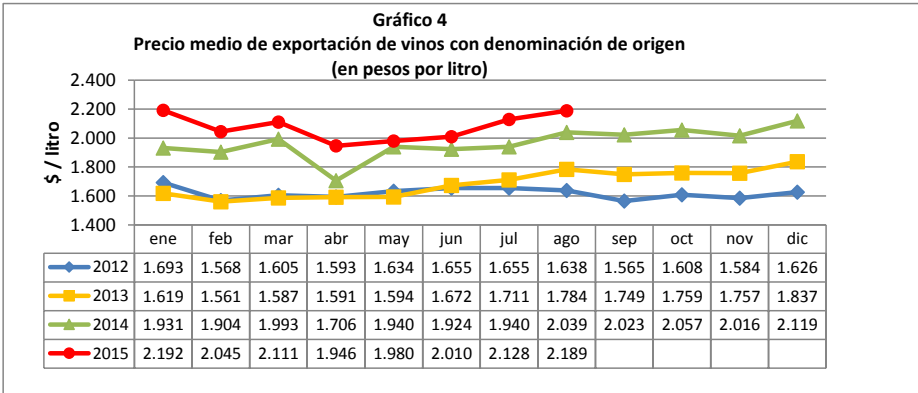
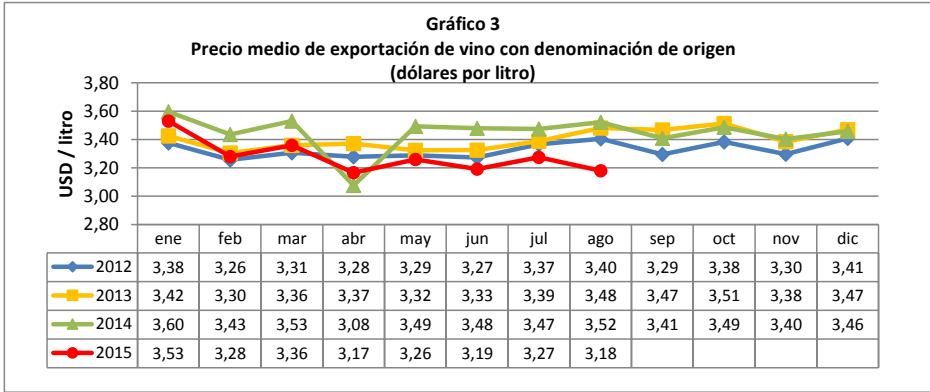
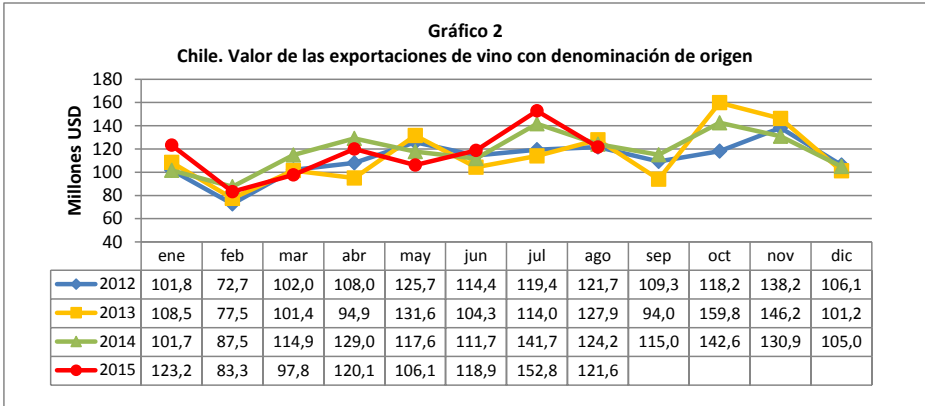
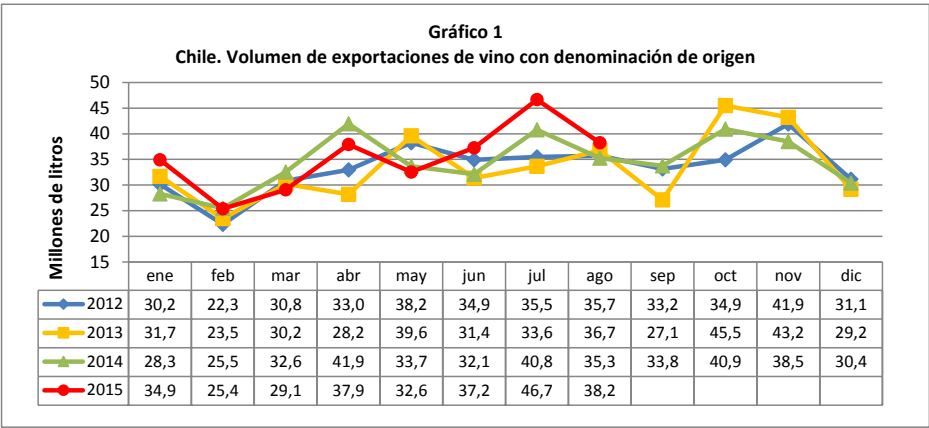
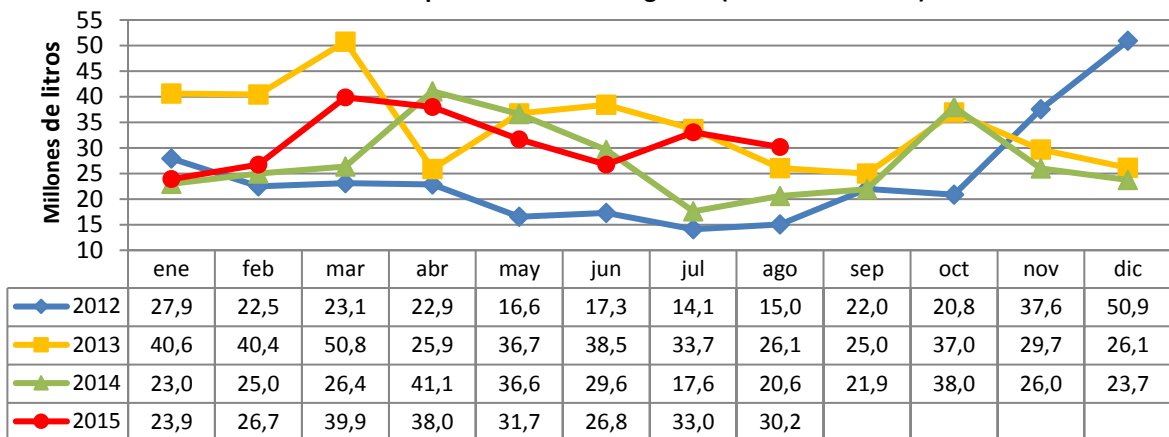


Gráfico 5

Volumen de exportación de vino a granel (millones de litros)



Fuente: Odepa con información del Servicio Nacional de Aduanas.

Gráfico 6

Valor de las exportaciones de vino a granel (millones USD)

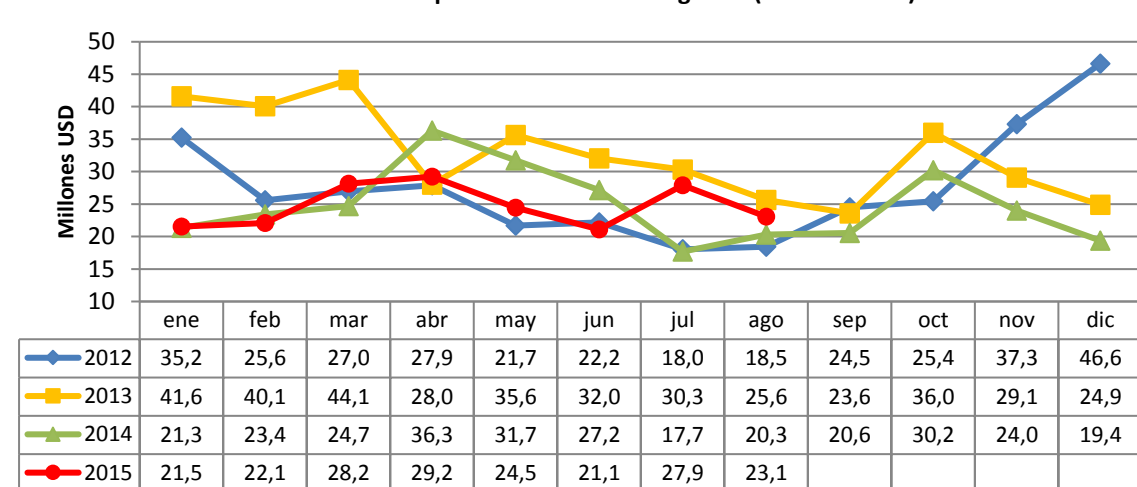


Gráfico 7

Precio medio de exportación de vino a granel (en dólares por litro)

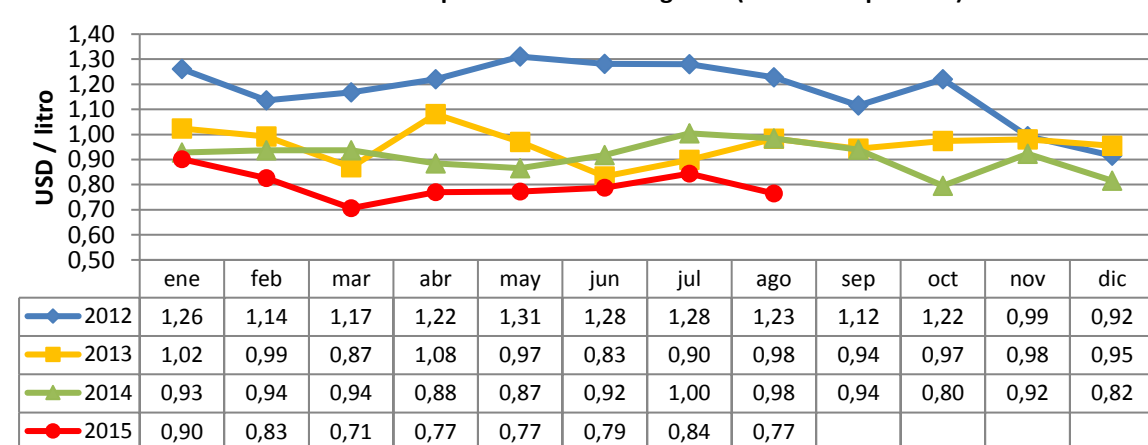
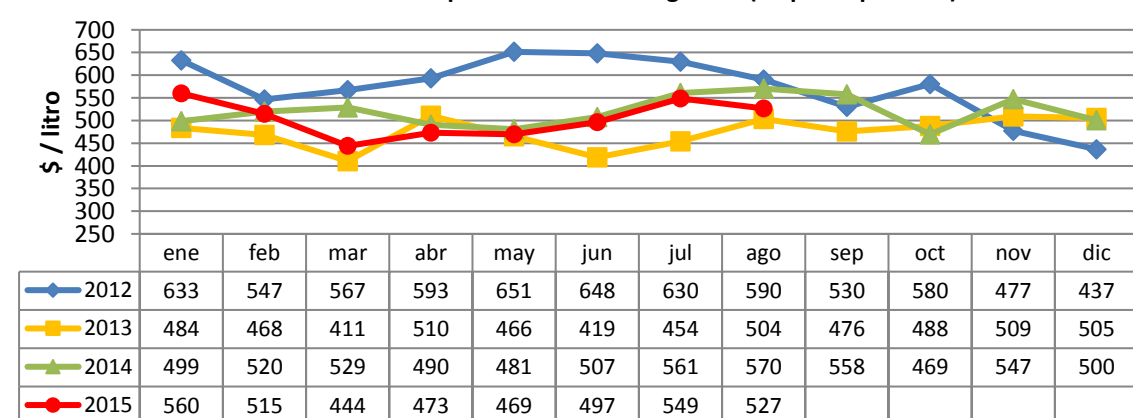
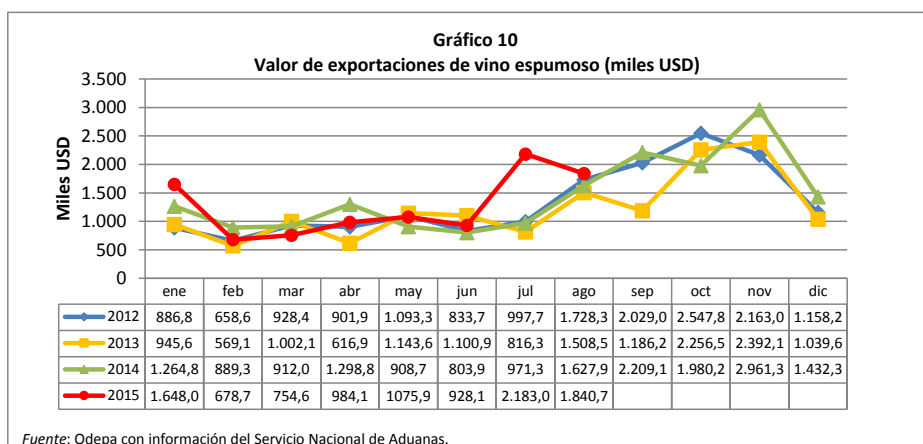
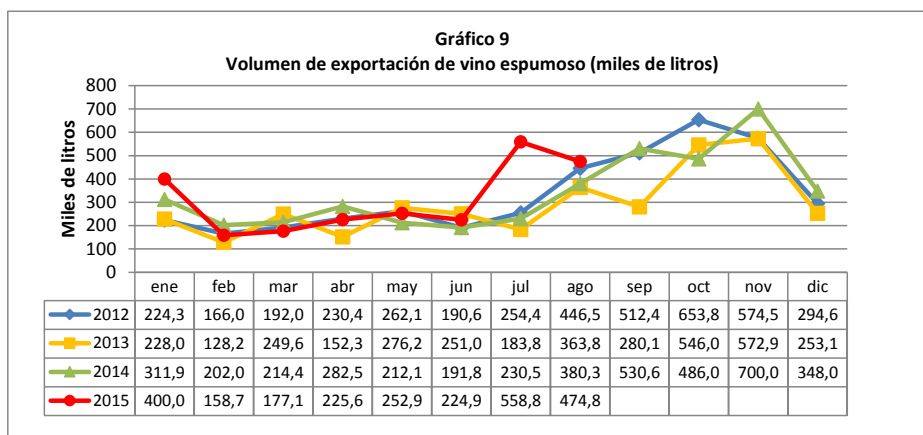


Gráfico 8

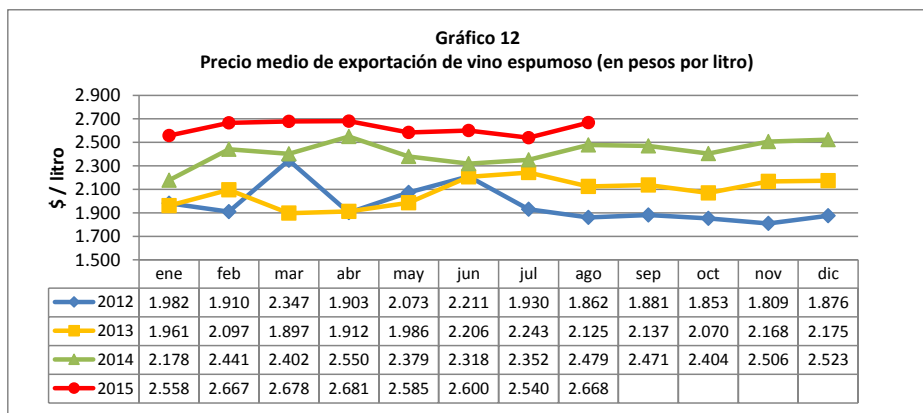
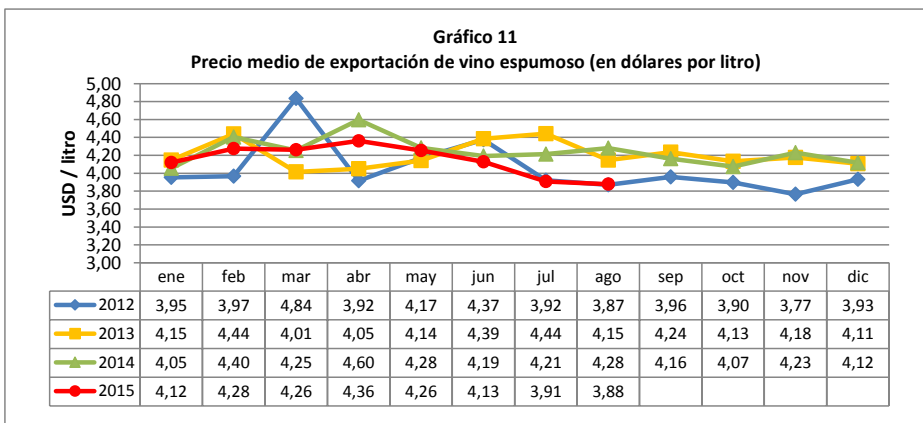
Precio medio de exportación de vino a granel (en pesos por litro)



Fuente: Odepa con información del Servicio Nacional de Aduanas.



Fuente: Odepa con información del Servicio Nacional de Aduanas.



Cuadro 4. Estadísticas y proyección del mercado del vino en Chile

Item	2006	2007	2008	2009	2010	2011	2012	2013	2014	2015* (a)	2015* (b)	2015* (c)			
	Millones de litros														
Stock inicial **	650	802	748	809	842	701	817	1.043	1.182	-10%	1.060	-10%	1.060	-10%	1.060
Consumo aparente	232	299	233	310	358	303	314	285	346	3%	356	0%	346	6%	367
Exportaciones	476	609	590	696	730	662	747	880	801	9%	875	7%	856	12%	894
Vino embotellado y envasado	308	365	373	398	434	446	449	461	463	5%	486	3%	477	7%	495
Vino y mosto a granel	168	245	216	298	296	216	298	419	338	15%	389	12%	379	18%	399
Total ventas	708	908	822	1.005	1.088	965	1.061	1.165	1.147	7%	1.231	5%	1.202	10%	1.261
Importación	6,24	6,20	3,88	3,03	0,55	1,05	1,24	2,18	2,00	0%	2,0	0%	2,0	0%	2,0
Producción	845	828	868	1.009	915	1.046	1.255	1.282	1.003	28%	1.286	28%	1.286	28%	1.286
Vinos con D.O.	716	704	693	867	745	829	1.016	1.078	841	28%	1.080	28%	1.080	28%	1.080
Vinos sin D.O.	86	88	132	115	127	118	172	136	123	23%	152	23%	152	23%	152
Vinos de uva de mesa	42	36	44	28	44	100	68	70	39	38%	53	38%	53	38%	53
Vino de pisco traspasado a vino	9	20	11	26	31	33	31	20	20	-50%	10	-25%	15	-75%	5
Stock final **	802	748	809	842	701	817	1.043	1.182	1.060	6%	1.126	10%	1.161	3%	1.091
% stock sobre ventas	113,3%	82,4%	98,3%	83,7%	64,5%	84,6%	98,2%	101,5%	92,4%		91,4%		96,6%		86,5%
% stock sobre producción	94,9%	90,4%	93,1%	83,4%	76,6%	78,0%	83,1%	92,2%	105,7%		87,6%		90,3%		84,9%

2015* = proyección; los % indican los supuestos de variación de cada variable respecto a 2014, según el escenario que se considere.

** Las cifras de stock inicial y stock final no incluyen las existencias de vino para producción de pisco.

(a) = escenario intermedio

(b) = escenario pesimista

(c) = escenario optimista

Fuente: elaborado por Odepa sobre la base de antecedentes del SAG y el Servicio Nacional de Aduanas.

Cifras provisionales sujetas a revisión.

Por el momento las proyecciones de 2015 están basadas en apreciaciones subjetivas de lo que podría acontecer, considerando la opinión de diversos actores de la industria vitivinícola, así como también teniendo en cuenta la evolución presentada hasta el mes pasado por algunas variables relevantes, tales como las exportaciones por categoría. Estas proyecciones pueden variar de mes en mes conforme se va disponiendo de nueva información relevante para este mercado.

Cuadro 5. Precios a productor de vino genérico tinto
\$/arroba
(Pesos nominales sin IVA)

Año	Ene	Feb	Mar	Abr	May	Jun	Jul	Ago	Sep	Oct	Nov	Dic	Promedio
2011	14.000	14.000	14.000	14.000	14.500	14.000	12.500	12.500	11.000	11.000	11.000	11.500	12.833
2012	12.000	12.500	12.500	12.500	12.000	12.000	12.000	11.000	9.500	10.000	9.500	9.000	11.208
2013	9.500	9.000	9.500	8.500	8.500	8.500	8.500	8.500	8.500	8.500	8.000	8.000	8.625
2014	7.500	7.000	8.000	8.000	10.000	10.000	9.500	8.500	8.500	8.000	7.500	7.250	8.313
2015	7.250	6.250	6.250	7.000	7.500	7.000	7.000						6.893

Fuente: elaborado por Odepa con antecedentes de la Seremi de Agricultura de la Región del Maule.

Cuadro 6. Precios a productor de vino Cabernet
\$/arroba
(Pesos nominales sin IVA)

Año	Ene	Feb	Mar	Abr	May	Jun	Jul	Ago	Sep	Oct	Nov	Dic	Promedio
2011	18.000	18.500	18.500	19.500	20.250	22.000	20.000	19.000	17.500	18.000	18.000	18.500	18.979
2012	19.000	19.000	19.000	18.500	18.000	18.000	18.000	18.000	15.500	17.000	16.000	15.000	17.583
2013	15.000	15.000	14.000	12.500	12.500	12.500	12.500	12.000	13.000	11.750	10.000	10.000	12.563
2014	10.000	9.000	10.500	11.500	12.000	12.000	11.000	10.500	10.500	9.500	9.000	8.500	10.333
2015	8.500	7.500	8.000	9.500	10.000	10.000	10.000						9.071

Fuente: elaborado por Odepa con antecedentes de la Seremi de Agricultura de la Región del Maule.

Cuadro 7. Precios a productor de vino País
\$/arroba
(Pesos nominales sin IVA)

Año	Ene	Feb	Mar	Abr	May	Jun	Jul	Ago	Sep	Oct	Nov	Dic	Promedio
2011	13.500	13.500	13.500	14.250	13.000	12.500	11.000	10.000	9.500	9.500	9.500	10.000	11.646
2012	10.000	11.500	11.000	11.000	10.000	9.000	8.000	8.000	8.250	8.500	8.000	8.000	9.271
2013	8.000	8.000	8.000	7.500	7.500	7.000	7.000	6.500	7.500	6.500	6.500	6.500	7.208
2014	6.500	6.500	7.500	8.500	9.000	8.000	7.250	7.000	7.250	6.500	6.000	6.000	7.167
2015	5.750	5.000	5.400	6.250	6.500	6.500	6.500						5.986

Fuente: elaborado por Odepa con antecedentes de la Seremi de Agricultura de la Región del Maule.

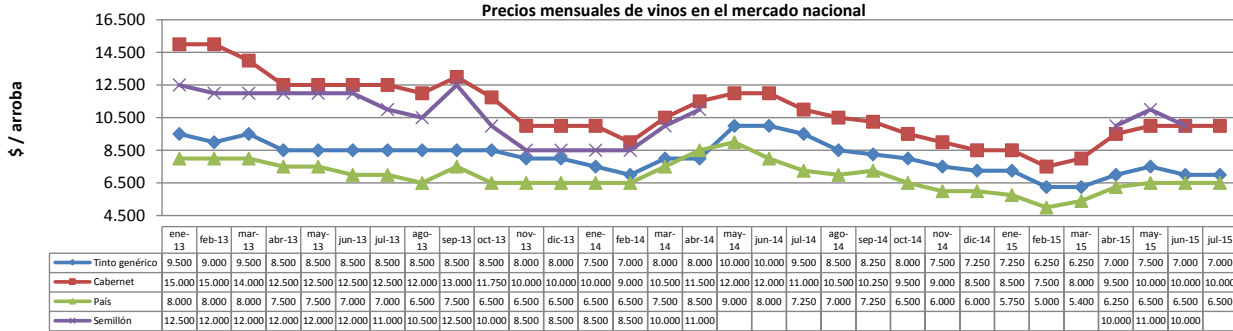
Cuadro 8. Precios a productor de vino Semillón
\$/arroba
(Pesos nominales sin IVA)

Año	Ene	Feb	Mar	Abr	May	Jun	Jul	Ago	Sep	Oct	Nov	Dic	Promedio
2011	15.500	15.500	15.500	16.750	16.750	17.000	16.000	14.000	12.500	12.500	12.500	12.500	14.750
2012	12.500	13.500	13.500	13.500	13.500	12.500	12.500	13.500	14.000	13.500	13.500	12.000	13.167
2013	12.500	12.000	12.000	12.000	12.000	12.000	11.000	10.500	12.500	10.000	8.500	8.500	11.125
2014	8.500	8.500	10.000	11.000	s/t	s/t	s/t	s/t	s/t	s/t	s/t	s/t	9.500
2015	s/t	s/t	s/t	10.000	11.000	10.000	s/t						

Fuente: elaborado por Odepa con antecedentes de la Seremi de Agricultura de la Región del Maule. s/t = sin transacciones.

Gráfico 13

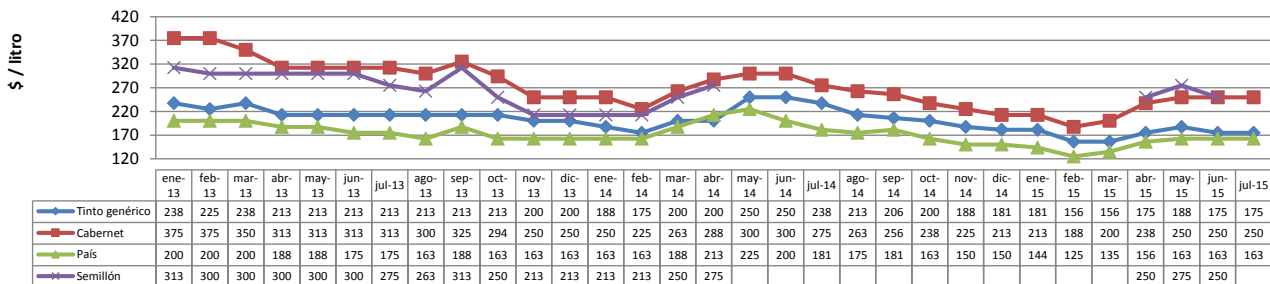
Precios mensuales de vinos en el mercado nacional



Fuente: elaborado por Odepa con antecedentes de la Seremi de Agricultura de la Región del Maule.

Gráfico 14

Precios mensuales de vinos en el mercado nacional



Fuente: elaborado por Odepa con antecedentes de la Seremi de Agricultura de la Región del Maule.

Cuadro 9. Precios de uvas en la Región del Maule, años 2011 a 2015 (\$/kg)
Table with columns for Variedad, Calidad, and months from December to May, including price values and percentage changes.

Fuente: elaborado por Odepa con antecedentes de la Seremi de Agricultura de la Región del Maule

Cuadro 10. Precios de vinos en la Región del Maule, años 2011 a 2015 (\$/arroba de 40 litros)
Table with columns for Variedad, Calidad, and months from January to June, including price values and percentage changes.

Fuente: elaborado por Odepa con antecedentes de la Seremi de Agricultura de la Región del Maule.
s/i: sin información.

Cuadro 10. Precios de vinos en la Región del Maule, años 2011 a 2015 (\$/arroba de 40 litros)
Table with columns for Variedad, Calidad, and months from July to December, including price values and percentage changes.

Fuente: elaborado por Odepa con antecedentes de la Seremi de Agricultura de la Región del Maule.
S/A: sin antecedentes.

Cuadro 11. Precios nominales por kilo de uva a productor en la provincia de Ñuble en las temporadas 2001-2002 a 2013-2014

Temporadas	Inicio cosecha		Término de cosecha	
	País	Moscatel de Alejandría	País	Moscatel de Alejandría
2001-2002	25-30	25 -30		
2002-2003	45-50	50-70	55-60	60-70
2003-2004	65	75	85	80
2004-2005	135	140	110	120
2005-2006	50	60	50	60
2006-2007	25-35	40-60	25-35	25-30
2007-2008	70	70	70-80	70-75
2008-2009	50	50	50	50
2009-2010	100	100	120 130	120
2010-2011	150	150	180	180
2011-2012	130	150-130	130-100	130-100
2012-2013	80	80	90	100
2013-2014	80	120	100	140
2014-2015	70	85	60	70

Fuente: Seremi de Agricultura Región del Bío Bío.

Cuadro 12. Existencias por regiones al 31 de diciembre de cada año (litros)

Región	Vinos con DO			Vinos sin DO									Total		
	2012	2013	2014	Vinos sin DO *			Vinos de mesa			Vinos para producción de pisco			2012	2013	2014
				2012	2013	2014	2012	2013	2014	2012	2013	2014			
Atacama	1.200	23.015		73.810	72.613	75.338							75.010	95.628	75.338
Coquimbo	16.931.967	16.893.981	16.154.888	4.293.320	2.749.950	3.768.667	496.191	400.690	87.000	25.400.520	32.095.638	19.141.470	47.121.998	52.140.259	39.152.025
Valparaíso	19.665.518	20.987.187	23.654.263	435.358	533.760	756.574	11.779	5.223	5.223				20.112.655	21.526.170	24.416.060
Metropolitana	156.630.166	174.602.484	147.939.337	11.725.084	6.717.222	12.797.580	12.617.444	9.966.045	3.867.274				180.972.694	191.285.751	164.604.191
O'Higgins	305.268.584	388.364.341	327.706.682	15.353.429	12.372.307	22.239.645	14.579.505	6.156.378	11.239.131				335.201.518	406.893.026	361.185.458
Maule	379.497.378	425.076.935	389.787.827	73.065.313	93.975.252	66.680.553	18.107.588	4.221.740	14.450.947				470.670.279	523.273.927	470.919.327
Bío Bío	3.770.058	5.513.907	4.541.710	9.993.862	13.346.287	14.288.928	117.500	33.100					13.881.420	18.893.294	18.830.638
Araucanía													-	-	-
TOTAL	881.764.871	1.031.461.850	909.784.707	114.940.176	129.767.391	120.607.285	45.930.007	20.783.176	29.649.575	25.400.520	32.095.638	19.141.470	1.068.035.574	1.214.108.055	1.079.183.037

Fuente: elaborado por Odepa con información del SAG.

* Incluye los vinos declarados con variedad sin denominación de origen y vinos viníferos corrientes.

Sin considerar vino de cepas para producción de pisco

1.182.012.417 1.060.041.567

Cuadro 13. Existencias de vinos con DO por variedades

Variedades	2012		2013			2014		
	Litros	Participación (%)	Litros	Participación (%)	Variación (%)	Litros	Participación (%)	Variación (%)
Cabernet Sauvignon	369.349.871	41,9%	431.892.384	41,9%	16,9%	386.729.557	42,5%	-10,5%
Merlot	106.956.643	12,1%	130.485.855	12,7%	22,0%	121.047.717	13,3%	-7,2%
Carménère	93.900.054	10,6%	114.143.455	11,1%	21,6%	99.470.246	10,9%	-12,9%
Syrah	66.957.898	7,6%	82.302.673	8,0%	22,9%	81.741.560	9,0%	-0,7%
Chardonnay	63.112.496	7,2%	71.391.366	6,9%	13,1%	49.450.040	5,4%	-30,7%
Sauvignon Blanc	79.995.261	9,1%	91.922.258	8,9%	14,9%	68.255.013	7,5%	-25,7%
Pinot Noir	20.654.760	2,3%	26.584.712	2,6%	28,7%	23.244.787	2,6%	-12,6%
Cot (Malbec)	14.728.696	1,7%	18.001.756	1,7%	22,2%	16.115.251	1,8%	-10,5%
Cabernet Franc	s/i		10.982.343	-	-	8.361.879	0,9%	-23,9%
Viognier	s/i		s/i		-	-	-	-
Otras	66.109.192	7,5%	53.755.048	5,2%	-18,7%	55.368.657	6,1%	3,0%
Total	881.764.871	100,0%	1.031.461.850	100,0%	17,0%	909.784.707	100,0%	-11,8%

Fuente: elaborado por Odepa con información del SAG.

Cuadro 14. Exportaciones de pisco y similares por país de destino (código 22082010)

PAIS	Volumen (litros)				Valor (USD FOB)				
	2014	Enero - agosto			2014	Enero - agosto			
		2014	2015	Variación 2015/2014 (%)		2014	2015	Variación 2015/2014 (%)	Participación 2015 (%)
Estados Unidos	131.739	84.471	57.918	-31,4	1.062.661	618.936	543.015	-12,3	27,9
China	33.842	1.620	16.952	946,4	126.532	26.100	244.200	835,6	12,5
Alemania	33.138	25.998	44.113	69,7	186.193	142.329	236.055	65,9	12,1
Argentina	97.325	35.123	28.125	-19,9	453.254	184.219	159.216	-13,6	8,2
Canadá	27.168	19.839	19.711	-0,6	224.758	169.238	124.338	-26,5	6,4
Francia	8.564	6.584	7.740	17,6	62.607	50.427	123.191	144,3	6,3
Italia	0	0	4.158		0	0	104.061		5,3
España	6.374	6.275	16.145	157,3	35.846	35.474	84.771	139,0	4,3
Reino Unido	6.822	210	7.788	3608,6	50.546	1.864	56.717	2942,8	2,9
Rusia	9.456	9.456	3.557	-62,4	93.633	93.633	38.378	-59,0	2,0
SUBTOTAL	354.428	189.576	206.207	8,8	2.296.030	1.322.220	1.713.942	29,6	87,9
OTROS PAÍSES	147.142	105.884	38.890	-63,3	855.586	593.806	235.672	-60,3	12,1
TOTAL	501.570	295.460	245.097	-17,0	3.151.616	1.916.026	1.949.614	1,8	100,0

Fuente: Odepa con información del Servicio Nacional de Aduanas. Cifras sujetas a revisión por informes de variación de valor (IVV).

(*) De acuerdo con información proporcionada por la Asociación de Productores de Pisco, las exportaciones aparecidas en el código 22082010 no discriminan entre pisco y otros productos similares que no tienen denominación de origen, aunque sean elaborados a partir de uva pisquera. Esta situación, ocasionalmente, puede distorsionar los reales valores de las exportaciones de pisco, como sucedió en el año 2012 con una importante exportación de "alcohol pisquero" (sin denominación de origen) a Francia. De todos modos se hace presente que serían exportaciones de un destilado exportado sin denominación de origen y que se elabora a partir de uvas pisqueras, lo que también contribuye al desarrollo del sector.

Cuadro 15. Producción de vinos en los años 2014 y 2015, por regiones y categorías (miles de litros)

Regiones	Vinos con D.O.		% variación	Vinos sin D.O. (*)		% variación	Vinos de mesa		% variación	Total		% variación
	2014	2015		2014	2015		2014	2015		2014	2015	
Atacama				15		-100,0%	0		--	15	0	-100,0%
Coquimbo	38.970	29.317	-24,8%	969	1.604	65,5%	491		-100,0%	40.429	30.920	-23,5%
Valparaíso	15.460	15.504	0,3%	275	141	-48,6%				15.736	15.646	-0,6%
Metropolitana	82.813	110.454	33,4%	9.211	11.356	23,3%	20.056	31.060	54,9%	112.079	152.869	36,4%
Lib. Bernardo O'Higgins	281.865	387.309	37,4%	12.830	28.427	121,6%	13.361	13.315	-0,3%	308.055	429.052	39,3%
Maule	406.124	524.937	29,3%	65.922	84.920	28,8%	4.619	8.742	89,2%	476.666	618.599	29,8%
Bío Bío	15.734	13.765	-12,5%	20.901	25.805	23,5%	13	28	112,0%	36.647	39.598	8,1%
Los Lagos		1			1						3	
Total	840.965	1.081.287	28,6%	110.123	152.254	38,3%	38.540	53.145	37,9%	989.627	1.286.686	30,0%

Fuente: Servicio Agrícola y Ganadero. (*) Incluye los vinos viníferos corrientes.

Gráfico 15
Producción de vinos con DO año 2015 por variedades

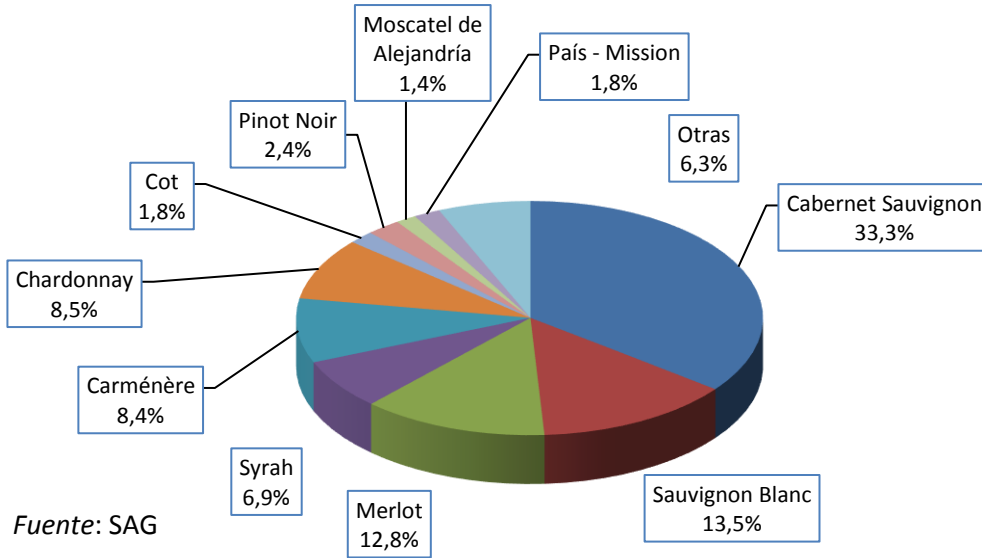
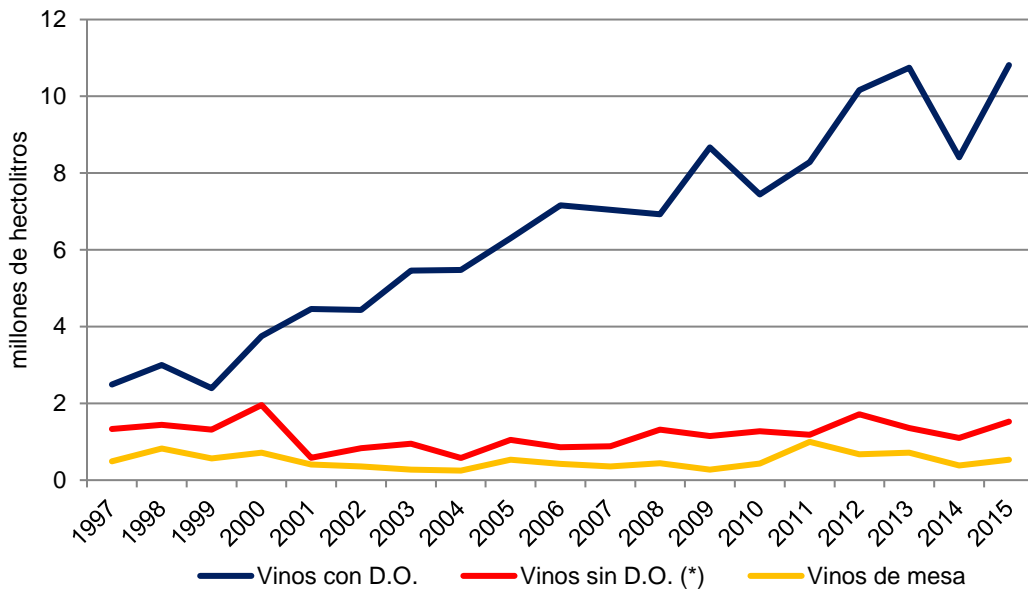


Gráfico 16
Evolución de la producción de vinos por categorías



Cuadro 16. Evolución de la superficie plantada con vides, período 2002 a 2014 (ha)

Superficie plantada con vides (en hectáreas a diciembre de cada año)

Vides	2002	2003	2004	2005	2006	2007	2008	2009	2010	2011 (a)	2011 (b)	2012	2013	2014
Viníferas	108.569	110.097	112.056	114.448	116.796	117.558	119.848	121.924	122.641	125.946	125.946	128.638	130.362	137.582
De mesa (c)	52.366	52.685	53.426	54.646	54.989	55.119	55.119	55.200	55.000	53.851	15.828	53.523	53.727	52.234
Pisqueras	9.791	9.853	9.883	10.002	10.063	9.982	9.982	10.001	9.990	10.000	7.463	7.721	7.994	8.202
Total	170.726	172.635	175.365	179.096	181.848	182.659	184.949	187.125	187.631	189.797	149.237	189.883	192.083	198.019

Fuente: elaborado por Odepa con información del SAG.

Nota: las cifras de vides viníferas de los años 2008, 2009 y 2010 están ajustadas y no corresponden exactamente a las publicadas por el SAG, debido a dificultades en la recopilación de la información de ese tipo de plantaciones que se produjeron en dichos años, especialmente en las regiones del Maule y del Bío Bío.

(a) Cifras de vides pisqueras son estimaciones sobre la base de la información de los años anteriores, considerando que la información oficial del SAG presenta una subestimación (ver nota b). En 2012 la cifra oficial (que no se presenta en el cuadro) no incluye vid de mesa y se mantiene cierta subestimación de la vid pisquera.

(b) Cifras oficiales del Catastro Vitícola 2011, donde se advierte que en el caso de vides de mesa y pisqueras se presentaron dificultades en la recopilación de la información, debidas principalmente a que la declaración de plantación a través del sistema en línea implementado por el SAG no fue actualizada por parte de muchos de los productores de este tipo de uvas.

(c) En los años 2012, 2013 y 2014 las cifras de plantaciones de uva de mesa corresponden a estimaciones efectuadas por Odepa.

Cuadro 17. Plantaciones de vides para vinificación por cepajes blancos y tintos según regiones (ha)

Regiones	Catastro 2011			Catastro 2012			Catastro 2013			Catastro 2014		
	Blancas	Tintas	Total	Blancas	Tintas	Total	Blancas	Tintas	Total	Blancas	Tintas	Total
										3,0	2,0	5,0
										1,1	3,9	5,0
Atacama	96,3	6,9	103,2	97,1	7,1	104,2	97,1	7,1	104,2	104,3	13,1	117,4
Coquimbo	1.791,1	1.669,7	3.460,8	1.812,9	1.698,8	3.511,7	1.641,5	1.763,6	3.405,1	1.642,6	1.741,0	3.383,6
Valparaíso	6.364,4	3.245,7	9.610,1	5.962,2	3.504,6	9.466,8	5.974,0	3.578,9	9.552,8	6.338,3	3.823,9	10.162,2
Metropolitana	1.770,6	10.908,7	12.679,3	1.749,3	11.221,9	12.679,3	1.741,6	11.179,3	12.920,9	1.741,1	11.657,6	13.398,7
Libertador Bernardo O'Higgins	5.772,7	35.450,0	41.222,7	5.941,8	36.251,0	42.192,7	6.112,1	37.267,9	43.380,0	6.915,7	40.466,4	47.382,1
del Maule	13.799,6	36.540,7	50.340,3	13.868,3	37.744,9	51.613,3	14.023,2	37.946,2	51.969,4	14.633,7	38.862,9	53.496,5
del Bío Bío	4.046,3	4.461,3	8.507,6	4.096,3	4.657,5	8.753,9	4.143,6	4.855,0	8.998,5	4.413,1	5.154,9	9.568,1
La Araucanía	10,6	5,7	16,3	12,1	5,7	17,8	12,1	5,7	17,8	34,0	20,9	55,0
Los Lagos	4,0	2,0	6,0	4,2	2,3	6,5	9,9	3,1	13,0	13,9	5,1	19,0
Total nacional	33.655,5	92.290,7	125.946,2	33.544,1	95.093,8	128.637,9	33.754,9	96.606,8	130.361,7	35.836,7	101.745,8	137.582,5

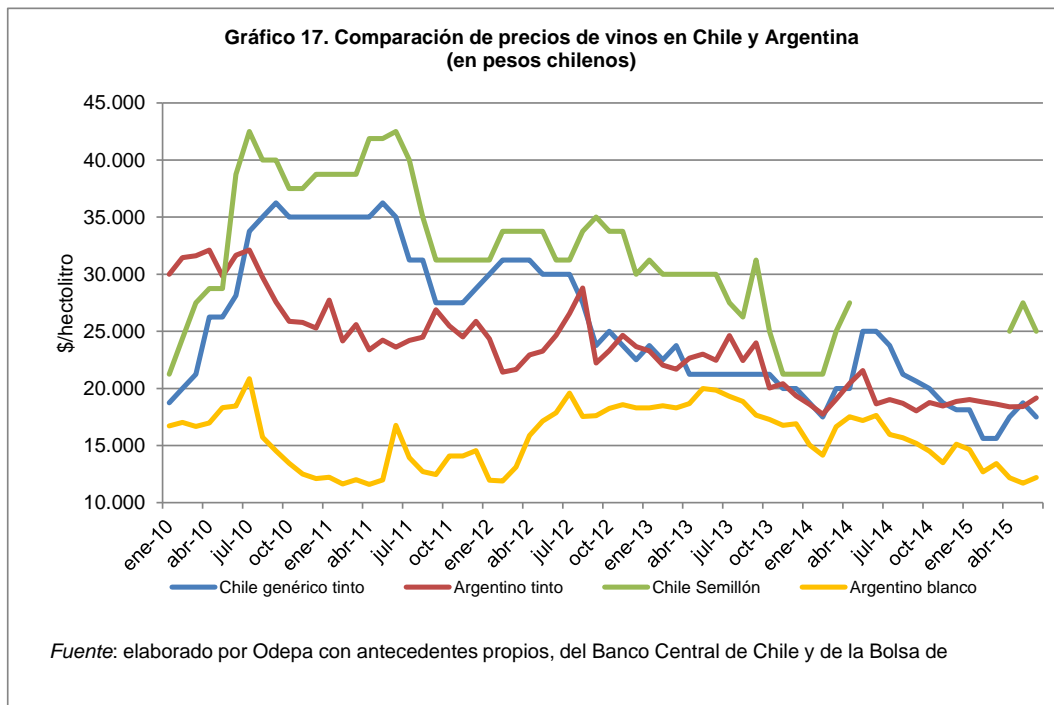
Fuente: catastros vitícolas del SAG.

Cuadro 18. Evolución de la superficie plantada con los principales cepajes para exportación (ha)

Cepaje	Años																				
	1994	1995	1996	1997	1998	1999	2000	2001	2002	2003	2004	2005	2006	2007	2008	2009	2010	2011	2012	2013	2014
Cabernet Sauvignon	11.112	12.281	13.094	15.995	21.094	26.172	35.967	38.227	39.261	39.731	40.086	40.441	40.789	40.766	38.806	40.728	38.426	40.837	41.522	42.195	44.176
Merlot	2.353	2.704	3.234	5.411	8.414	10.261	12.824	12.887	12.768	12.879	12.942	13.142	13.368	13.283	9.656	10.041	10.640	11.432	11.649	11.925	12.480
Chardonnay	4.150	4.402	4.503	5.563	6.705	6.907	7.672	7.567	7.561	7.565	7.722	8.156	8.548	8.733	12.739	13.082	10.834	10.970	10.571	10.694	11.634
Sauvignon Blanc	5.981	6.135	6.172	6.576	6.756	6.564	6.790	6.673	7.041	7.368	7.741	8.379	8.697	8.862	11.244	12.159	13.278	13.922	14.132	14.393	15.142
Chenin Blanc	103	106	93	98	104	95	76	49	52	51	76	73	76	76	57	57	56	56	56	56	56
Pinot Noir	138	215	287	411	589	839	1.613	1.450	1.434	1.422	1.440	1.361	1.382	1.413	2.598	2.884	3.307	3.729	4.012	4.060	4.196
Riesling	307	296	317	338	348	286	286	286	283	288	293	305	305	305	333	367	400	409	442	424	420
Semillón	2.708	2.649	2.616	2.427	2.425	2.355	1.892	1.860	1.843	1.821	1.715	1.708	1.727	1.719	779	846	930	959	921	903	968
País	15.990	15.280	15.280	15.241	15.442	15.457	15.179	15.070	14.949	14.953	14.865	14.909	14.955	15.042	3.374	3.868	5.855	7.079	7.248	7.339	7.653
Carménère				330	1.167	2.306	4.719	5.407	5.805	6.045	6.545	6.849	7.183	7.284	8.249	8.827	9.502	10.040	10.418	10.732	11.319
Syrah			19	201	568	1.019	2.039	2.197	2.347	2.468	2.754	2.988	3.370	3.513	5.391	6.027	6.887	7.393	7.745	7.933	8.432
Cabernet Franc			17	64	138	316	689	823	869	925	1.056	1.099	1.143	1.177	1.226	1.321	1.345	1.451	1.533	1.591	1.661
Otros	10.251	10.324	10.371	10.895	11.638	12.780	14.130	14.475	14.356	14.580	14.821	15.038	15.250	15.385	10.265	11.318	15.372	17.668	18.389	18.116	19.444
Totales	53.093	54.392	56.003	63.550	75.388	85.357	103.876	106.971	108.569	110.097	112.056	114.448	116.793	117.559	104.717	111.525	116.831	125.946	128.638	130.362	137.582

Fuente: Catastro Vitícola 2014, SAG.

Nota del SAG a las cifras anteriores: *La baja en la superficie plantada del cepaje País entre los años 2007 y 2008 se debe a que los productores no actualizaron la información de plantación a través del sistema en línea implementado por el Servicio, lo que ha sido actualizado en operativos de catastro realizados en los años 2010 y 2011 en las regiones de Bío Bío y Maule, respectivamente.*



El gráfico adjunto está basado en información disponible de precios de vinos a granel, tanto en Chile como en Argentina. La comparación se realiza haciendo la transformación de los precios de vinos argentinos a valores expresados en pesos chilenos, considerando el tipo de cambio oficial (peso chileno / peso argentino) vigente en el período en que se registró cada precio.

Se advierte que esta comparación puede no resultar efectiva ni real en términos de los niveles registrados en cada caso, toda vez que probablemente las calidades de los vinos son diferentes y podrían no ser directamente comparables. No obstante, se estima que permite analizar las trayectorias o evolución que han seguido los precios de cada tipo de vino en ambos mercados, desde el momento en que comienzan todas las series (enero de 2010). En consecuencia, se recomienda ser bastante cautelosos al momento de emitir juicios respecto a estos antecedentes, particularmente en relación con los niveles de precios registrados en uno y otro mercado, e interpretar más bien las variaciones que se observan en cada caso.