



Boletín de vinos y pisco: producción, precios y comercio exterior

Avance julio de 2012

Boletín de vinos

Silvio Banfi Piazza

Publicación de la Oficina de Estudios y Políticas Agrarias (Odepa)
del Ministerio de Agricultura, Gobierno de Chile

Director y Representante Legal

Gustavo Rojas Le-Bert

Se puede reproducir total o parcialmente citando la fuente

Teatinos 40, piso 7. Santiago, Chile

Teléfono : (56- 2) 3973000

Fax : (56- 2) 3973111

www.odepa.gob.cl



TABLA DE CONTENIDO

Tabla	Descripción	Página
	Comentarios	4
Nº 1	Exportaciones de vinos y mostos	5
Nº 2	Exportación de vinos y alcoholes	6
Nº 3	Exportaciones de vinos con denominación de origen por destino	7
Nº 4	Estadísticas y proyección del mercado del vino en Chile	11
Nº 5	Precios a productor de vino Burdeos	12
Nº 6	Precios a productor de vino Cabernet	12
Nº 7	Precios a productor de vino País	12
Nº 8	Precios a productor de vino Semillón	12
Nº 9	Precios de uvas	14
Nº 10	Precios de vinos	14
	Informe de avance de producción de la Región del Bío Bío para la temporada agrícola	15
Nº 11	Precios nominales por kilo de uva a productor en la Región de Ñuble	16
Nº 12	Existencias por regiones	17
Nº 13	Existencias de vinos con DO por variedades	17
Nº 14	Exportaciones de pisco por país de destino	18
Nº 15	Importaciones de destilados	19
Nº 16	Producción de vinos años 2010 y 2011, por regiones y categorías (litros)	20
Nº 17	Evolución de la superficie plantada con vides período 2002 a 2010 (ha)	22

Gráfico	Descripción	Página
Nº 1	Exportación de vino con denominación de origen, en volumen	8
Nº 2	Exportación de vino con denominación de origen, en valor	8
Nº 3	Precio medio de exportación de vino con denominación de origen en dólares	8
Nº 4	Precio medio de exportación de vino con denominación de origen en pesos	8
Nº 5	Exportación de vino a granel en volumen	9
Nº 6	Exportación de vino a granel en valor	9
Nº 7	Precio medio de exportación de vino a granel en dólares	9
Nº 8	Precio medio de exportación de vino a granel en pesos	9
Nº 9	Exportación de vino espumoso en volumen	10
Nº 10	Exportación de vino espumoso en valor	10
Nº 11	Precio medio de exportación de vino espumoso en dólares	10
Nº 12	Precio medio de exportación de vino espumoso en pesos	10
Nº 13	Precios de vinos en el mercado nacional (\$/arroba)	13
Nº 14	Precios de vinos en el mercado nacional (\$/litro)	13
Nº 15	Producción de vinos con DO año 2011 por variedades	21
Nº 16	Evolución de la producción de vinos por categorías	21

Las exportaciones que no son realizadas en la modalidad "a firme" pueden ser ajustadas de acuerdo al Informe de Variación de Valor (IVV), el cual afecta directamente a cada declaración de exportación en el mes en que fueron efectuadas. Por esta razón, las cifras de exportaciones pueden experimentar modificaciones cada vez que se aplican los IVV, ocasionando que se alteren los valores de exportación agregados varios meses después de la fecha en que los embarques fueron declarados.

Teatinos 40, piso 7. Santiago, Chile

Teléfono : (56- 2) 3973000

Fax : (56- 2) 3973111

www.odepa.gob.cl

Comentarios y noticias del sector

- Exportaciones de vinos

En julio continuó el repunte de las exportaciones de vinos embotellados, lográndose, desde comienzos del año 2012, un incremento de 4,8% en volumen y 4,3% en valor. Al proyectarse esta última variación a todo el año 2012 se estima que estas exportaciones podrían llegar a US\$ 1.380 millones, aproximadamente, cifra que estaría cerca de 7% por debajo de lo previsto en el Plan Estratégico 2020. Sin embargo, la diferencia se ha estado acortando y finalmente podría concretarse una cifra bastante más cercana a la proyectada (US\$ 1.484 millones). Por su parte, las exportaciones de vino a granel siguen mostrando un incremento muy significativo (+49,4% en volumen) respecto al año anterior. En este caso, la diferencia también ha ido disminuyendo, aunque se estima que este año terminará con una variación de a lo menos 25% respecto al volumen exportado en 2011.

- Exportaciones de pisco

Un importante incremento de 131% en volumen y 140% en valor presentan las exportaciones de pisco en los siete primeros meses de 2012, en relación a igual período del año anterior. En general, salvo pocas excepciones (Rusia y Canadá), todos los mercados se han presentado positivos en 2012; pero ha sido Francia el país que ha sostenido el incremento señalado, gracias a dos importaciones muy significativas efectuadas en enero y julio de este año. La primera fue por 72 mil litros y la segunda, por 96 mil litros, aproximadamente. Con esto se ha llegado a que en julio de este año ya se superó en 20% el volumen exportado durante todo el año pasado. Cabe mencionar también que el precio promedio de estas exportaciones ha mejorado en 4%.

- Precios de vinos

Los precios de los vinos a granel están mostrando cierta tendencia a disminuir, luego de los altos valores alcanzados durante el año pasado. Esta tendencia refleja, en gran medida, la condición de mayor holgura que exhibe el mercado nacional a partir de la vendimia 2012, en que se alcanzó un récord de producción de más de 1.250 millones de litros. Se advierte que los vinos más afectados por esta tendencia corresponden a aquellas variedades que normalmente son de menor valor, como la País, que en julio último llegó a una cotización promedio de \$ 8.000 por arroba.

Tabla 1. Exportaciones de vinos y mostos: comparación de 2011 y 2012

Producto	Año 2011	Acumulado años 2011 y 2012			Último mes			Acumulado 12 meses		
		ene-jul 2011	ene-jul 2012	% Variación	jul-11	jul-12	% Variación	Ago 10 - Jul 11	Ago 11 - Jul 12	% Variación
Volumen - millones de litros										
Vino embotellado	396,6	214,6	224,9	4,8%	32,0	35,5	11,0%	389,2	406,9	4,6%
Vino a granel	210,2	96,6	144,4	49,4%	12,0	14,1	17,3%	211,2	257,9	22,1%
Mosto a granel	6,0	2,7	3,6	32,7%	0,7	0,8	11,9%	5,3	6,9	29,3%
Los demás vinos envasados	49,5	26,6	22,8	-14,3%	4,1	3,4	-16,2%	49,2	45,7	-7,1%
Vinos espumosos	3,8	1,6	1,5	-6,4%	0,2	0,3	40,7%	3,8	3,7	-2,3%
Vinos con pulpa de frutas	1,7	1,2	1,1	-4,5%	0,1	0,2	118,0%	1,9	1,6	-13,5%
Total exportaciones vinos	667,7	343,4	398,3	16,0%	49,0	54,2	10,6%	660,6	722,7	9,4%
Valor - millones de US\$										
Vino embotellado	1.321,5	713,2	744,0	4,3%	106,2	119,4	12,4%	1.265,4	1.352,2	6,9%
Vino a granel	245,2	111,4	177,6	59,5%	15,1	18,0	19,5%	219,2	311,5	42,1%
Mosto a granel	14,6	6,0	8,5	42,6%	1,3	2,2	64,3%	11,3	17,2	52,1%
Los demás vinos envasados	98,7	52,6	46,9	-10,9%	8,3	7,0	-16,1%	95,7	92,9	-2,9%
Vinos espumosos	14,7	6,3	6,3	-0,3%	0,7	1,0	33,5%	14,7	14,6	-0,4%
Vinos con pulpa de frutas	7,5	5,1	5,1	0,6%	0,3	0,7	120,3%	8,1	7,5	-7,5%
Total exportaciones vinos	1.702,2	894,7	988,4	10,5%	132,0	148,3	12,3%	1.614,4	1.796,0	11,2%
Precio medio - US\$ / litro										
Vino embotellado	3,33	3,32	3,31	-0,5%	3,33	3,37	1,2%	3,25	3,32	2,2%
Vino a granel	1,17	1,15	1,23	6,8%	1,26	1,28	1,9%	1,04	1,21	16,4%
Mosto a granel	2,43	2,20	2,36	7,5%	1,88	2,76	46,9%	2,12	2,49	17,6%
Los demás vinos envasados	1,99	1,98	2,06	4,0%	2,03	2,04	0,1%	1,95	2,03	4,5%
Vinos espumosos	3,86	3,89	4,15	6,5%	4,13	3,92	-5,1%	3,89	3,96	1,8%
Vinos con pulpa de frutas	4,47	4,43	4,67	5,4%	4,55	4,60	1,1%	4,33	4,63	7,0%
Total exportaciones vinos	2,55	2,61	2,48	-4,8%	2,69	2,74	1,5%	2,44	2,49	1,7%

Fuente: Odepa con información del Servicio Nacional de Aduanas. Cifras sujetas a revisión por informes de variación de valor (IVV).

3,3

2,7

Tabla 2. Exportaciones de vinos y alcoholes

Productos	Volumen (miles de litros)				Valor (miles de US\$ FOB)			
	2011	Enero - julio			2011	Enero - julio		
		2011	2012	Var. % 12/11		2011	2012	Var. % 12/11
Total vinos y alcoholes	672.410	345.952	400.943	15,9	1.721.152	904.794	999.201	10,4
Vino con denominación de origen	396.576	214.598	224.946	4,8	1.321.552	713.243	743.956	4,3
Chardonnay	37.079	20.137	19.938	-1,0	119.054	64.319	62.328	-3,1
Chenin Blanc	0	0	0		0	0	3	
Pedro Jiménez	0	0	21		0	0	64	
Pinot Blanc	0	0	191		0	0	627	
Riesling y Viognier	0	0	484		0	0	1.936	
Sauvignon Blanc	52.873	28.292	28.814	1,8	158.176	84.879	85.345	0,5
Los demás vinos blancos	5.226	1.785	1.949	9,2	14.227	6.357	5.122	-19,4
Mezclas de vinos blancos	28.261	14.175	21.172	49,4	77.976	38.750	61.874	59,7
Cabernet Franc	0	0	51		0	0	317	
Cabernet Sauvignon	80.311	45.579	42.675	-6,4	286.413	160.860	146.445	-9,0
Carménère	21.435	11.597	11.626	0,2	82.681	44.452	44.021	-1,0
Cot (Malbec)	0	0	871		0	0	4.179	
Merlot	39.131	20.892	21.866	4,7	116.244	62.681	62.672	0,0
Pinot Noir	5.684	3.228	3.027	-6,2	28.920	16.126	15.401	-4,5
Syrah	7.750	4.304	4.023	-6,5	34.849	18.562	18.212	-1,9
Los demás vinos tintos	5.738	2.645	3.604	36,3	24.282	12.125	13.386	10,4
Mezclas de vino tinto	102.414	55.474	58.729	5,9	350.680	186.641	205.902	10,3
Los demás vinos	10.674	6.491	5.905	-9,0	28.049	17.490	16.123	-7,8
Otros vinos y alcoholes	275.834	131.354	175.997	34,0	399.601	191.551	255.245	33,3
Los demás vinos	210.155	96.643	144.351	49,4	245.242	111.376	177.596	59,5
Los demás vinos capacidad inferior o igual a 2 lts.	49.518	26.616	22.802	-14,3	98.660	52.629	46.904	-10,9
Vino espumoso	3.797	1.623	1.520	-6,4	14.653	6.317	6.300	-0,3
Pisco	328	171	394	130,9	1.715	784	1.883	140,2
Otros	12.036	6.300	6.930	10,0	39.330	20.446	22.561	10,3

Fuente: Odepa con información del Servicio Nacional de Aduanas. Cifras sujetas a revisión por informes de variación de valor (IVV).

Tabla 3. Exportaciones de vinos con denominación de origen por país de destino

País	Volumen (miles de litros)				Valor (miles de US\$ FOB)				
	2011	Enero-julio			2011	Enero-julio			
		2011	2012	Var. % 12/11		2011	2012	Var. % 12/11	% Part. 2011
Reino Unido	84.331	44.328	44.005	-0,7	210.497	110.590	110.542	0,0	14,9
EE.UU.	43.911	22.901	22.460	-1,9	169.226	92.095	85.459	-7,2	11,5
Japón	22.969	13.381	18.976	41,8	70.265	40.034	57.275	43,1	7,7
Brasil	27.582	14.397	18.555	28,9	88.674	45.203	56.770	25,6	7,6
Holanda	28.224	15.247	16.070	5,4	90.388	47.712	48.712	2,1	6,5
Canadá	12.871	7.409	7.831	5,7	69.056	40.319	41.510	3,0	5,6
China	16.839	8.630	10.005	15,9	64.244	32.118	39.376	22,6	5,3
Irlanda	12.907	6.714	6.787	1,1	45.005	23.372	22.883	-2,1	3,1
Dinamarca	11.129	6.755	5.689	-15,8	42.985	25.352	20.566	-18,9	2,8
Alemania	11.618	6.973	5.371	-23,0	39.166	21.953	19.255	-12,3	2,6
SUBTOTAL	272.381	146.735	155.749	6,1	889.506	478.748	502.348	4,9	67,5
Otros países	124.195	67.863	69.197	2,0	432.046	234.495	241.608	3,0	32,5
TOTAL	396.576	214.598	224.946	4,8	1.321.552	713.243	743.956	4,3	100,0

Fuente: Odepa con información del Servicio Nacional de Aduanas. Cifras sujetas a revisión por informes de variación de valor (IVV).

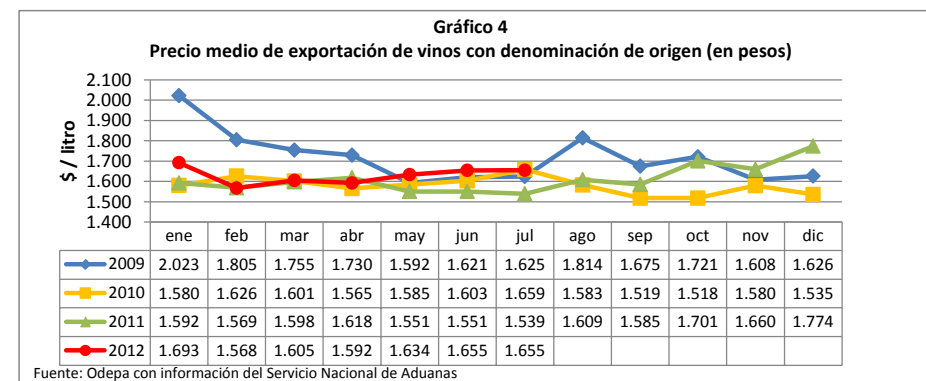
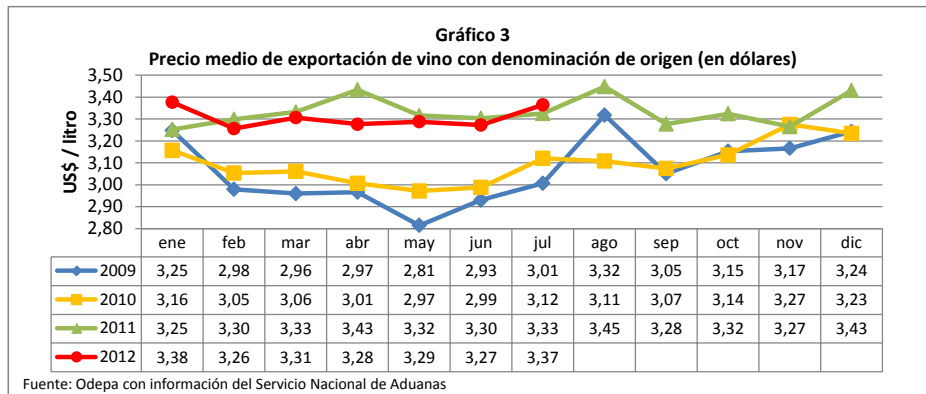
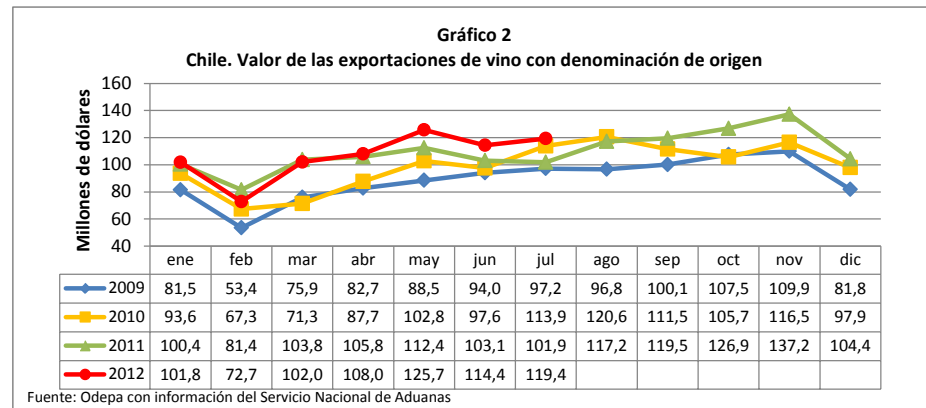
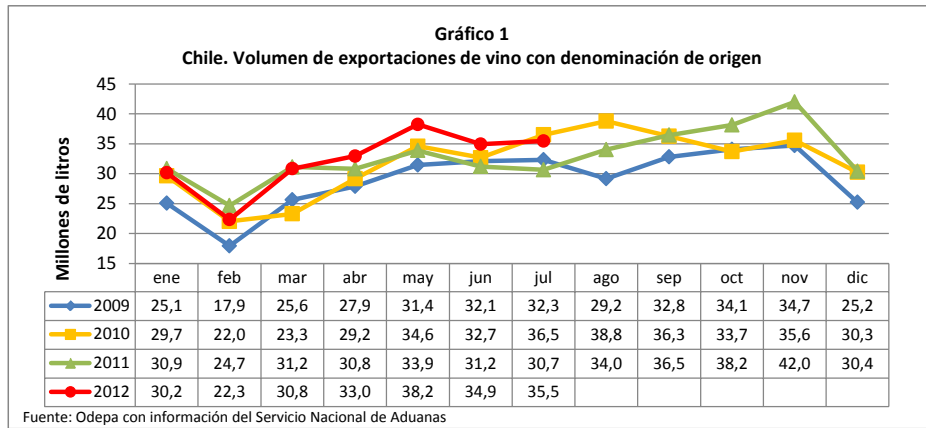
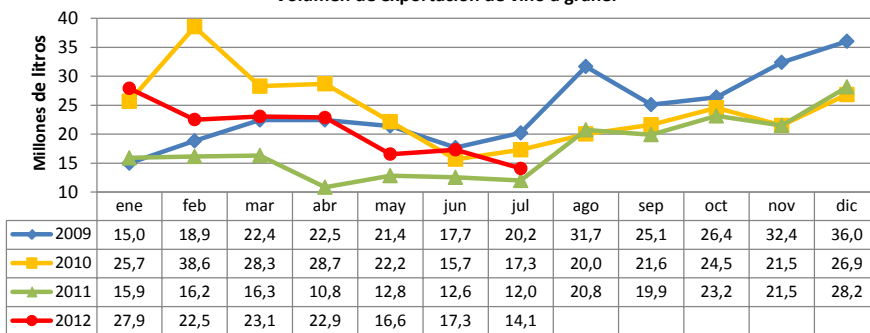
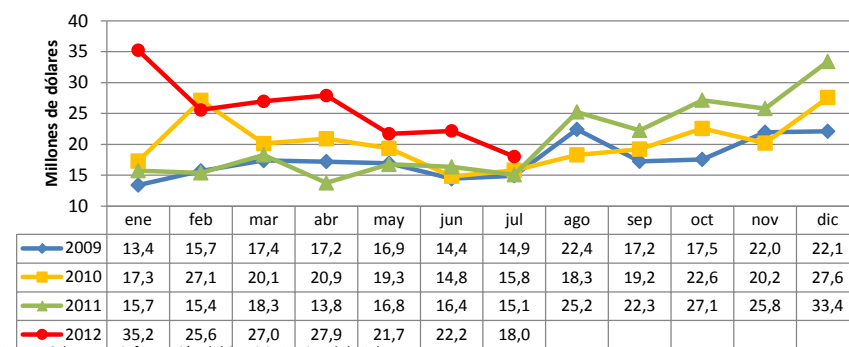


Gráfico 5
Volumen de exportación de vino a granel



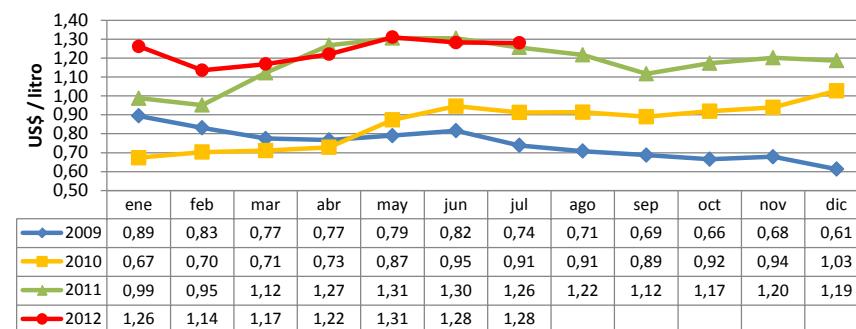
Fuente: Odepa con información del Servicio Nacional de Aduanas

Gráfico 6
Valor de las exportaciones de vino a granel



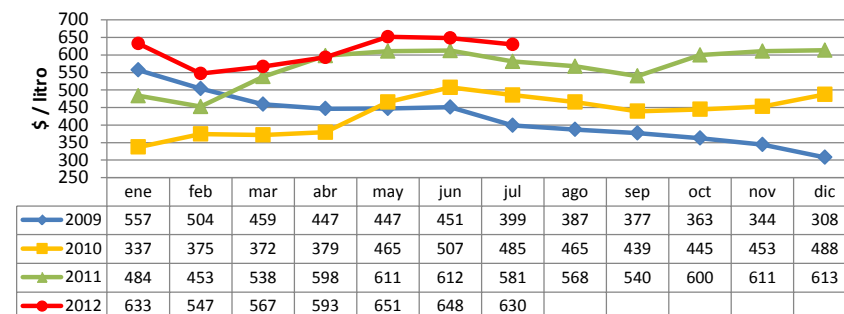
Fuente: Odepa con información del Servicio Nacional de Aduanas

Gráfico 7
Precio medio de exportación de vino a granel (en dólares)



Fuente: Odepa con información del Servicio Nacional de Aduanas

Gráfico 8
Precio medio de exportación de vino a granel (en pesos)



Fuente: Odepa con información del Servicio Nacional de Aduanas

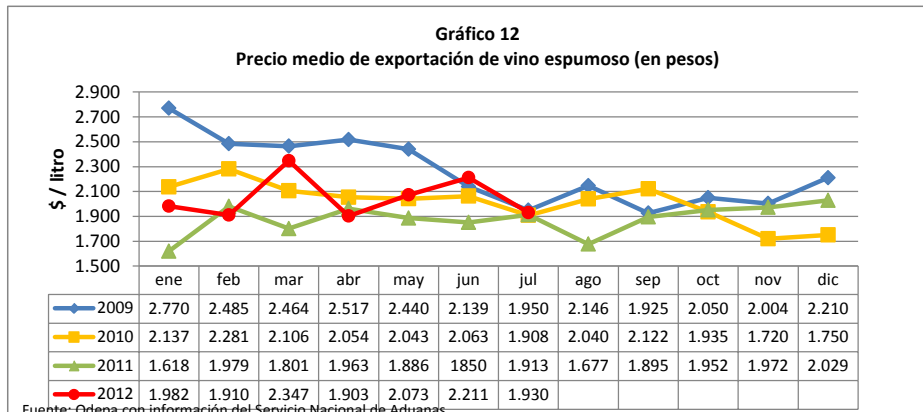
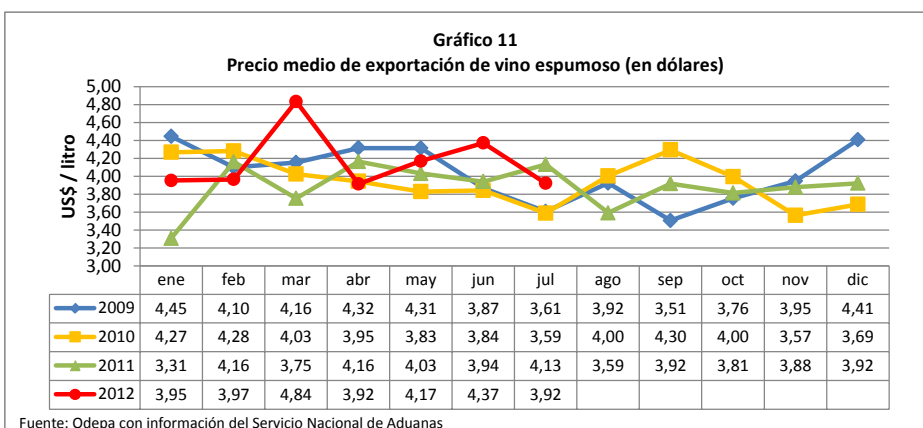
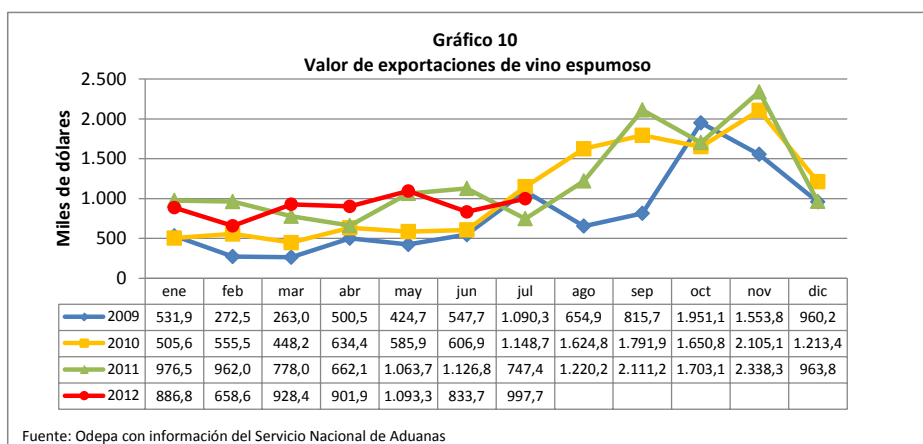
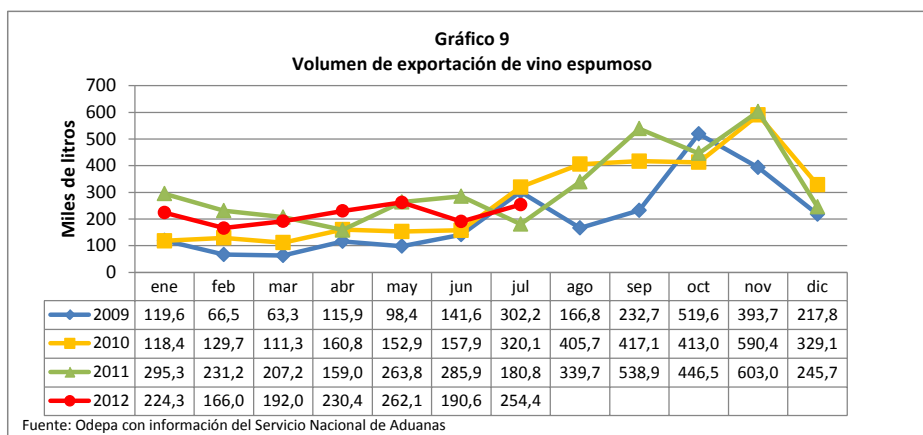


Tabla 4. Estadísticas y proyección del mercado del vino en Chile

Item	2005	2006	2007	2008	2009	2010	2011	2012 * (a)	2012 * (b)	2012 * (c)			
	Millones de litros												
Stock inicial	526	650	802	748	809	842	701	16%	817	16%	817	16%	817
Consumo aparente	264	230	299	233	310	358	303	4%	315	2%	309	6%	321
Exportaciones	421	476	609	590	696	730	662	15%	760	10%	727	20%	793
Vino embotellado y envasado	282	308	365	373	398	434	446	5%	468	0%	446	10%	491
Vino y mosto a granel	139	168	245	216	298	296	216	35%	292	30%	281	40%	303
Total ventas	685	705	908	822	1.005	1.088	965	6%	1.075	7%	1.036	15%	1.114
Importación	4,5	6,2	6,2	3,9	3,0	0,55	1,05	0%	1,1	0%	1,1	0%	1,1
Producción	789	842	828	868	1.009	915	1.046	20%	1.255	20%	1.255	20%	1.255
Vinos con D.O	630	715	704	693	867	745	829	23%	1.016	23%	1.016	23%	1.016
Vinos sin D.O	105	85	88	132	115	127	118	45%	172	45%	172	45%	172
Vinos de mesa	53	42	36	44	28	44	100	-32%	68	-32%	68	-32%	68
Vino de pisco	15	9	20	11	26	31	33	-54%	15	-39%	20	-70%	10
Stock final	650	802	748	809	842	701	817	24%	1.013	29%	1.057	19%	969
% stock sobre ventas	94,9%	113,7%	82,4%	98,3%	83,7%	64,5%	84,6%		94,3%		102,1%		87,0%
% stock sobre producción	82,3%	95,3%	90,4%	93,1%	83,4%	76,6%	78,0%		80,7%		84,2%		77,2%

2012 * = proyección; los % indican los supuestos de variación respecto a 2011, según el escenario que se considere.

(a) = escenario intermedio

(b) = escenario pesimista

(c) = escenario optimista

Fuente: elaborado por Odepa sobre la base de antecedentes del SAG y el Servicio Nacional de Aduanas

Tabla 5. Precios a productor de vino genérico tinto
\$/arroba
(Pesos nominales sin IVA)

Año	Ene	Feb	Mar	Abr	May	Jun	Jul	Ago	Sep	Oct	Nov	Dic	Promedio
2009	8.012	7.862	7.750	7.750	7.750	7.000	7.000	7.000	7.000	7.250	7.500	8.000	7.489
2010	7.500	8.000	8.500	10.500	10.500	11.250	13.500	14.000	14.500	14.000	14.000	14.000	11.688
2011	14.000	14.000	14.000	14.000	14.500	14.000	12.500	12.500	11.000	11.000	11.000	11.500	12.833
2012	12.000	12.500	12.500	12.500	12.000	12.000	12.000						12.214

Fuente: elaborado por Odepa con antecedentes de la Seremi de Agricultura de la Región del Maule.

Tabla 6. Precios a productor de vino Cabernet
\$/arroba
(Pesos nominales sin IVA)

Año	Ene	Feb	Mar	Abr	May	Jun	Jul	Ago	Sep	Oct	Nov	Dic	Promedio
2009	11.599	11.399	11.250	10.750	11.000	9.500	9.500	9.500	9.500	9.500	10.000	10.250	10.312
2010	10.500	12.000	13.500	14.500	15.500	16.500	17.500	18.000	20.000	19.500	18.000	18.000	16.125
2011	18.000	18.500	18.500	19.500	20.250	22.000	20.000	19.000	17.500	18.000	18.000	18.500	18.979
2012	19.000	19.000	19.000	18.500	18.000	18.000	18.000						18.500

Fuente: elaborado por Odepa con antecedentes de la Seremi de Agricultura de la Región del Maule.

Tabla 7. Precios a productor de vino País
\$/arroba
(Pesos nominales sin IVA)

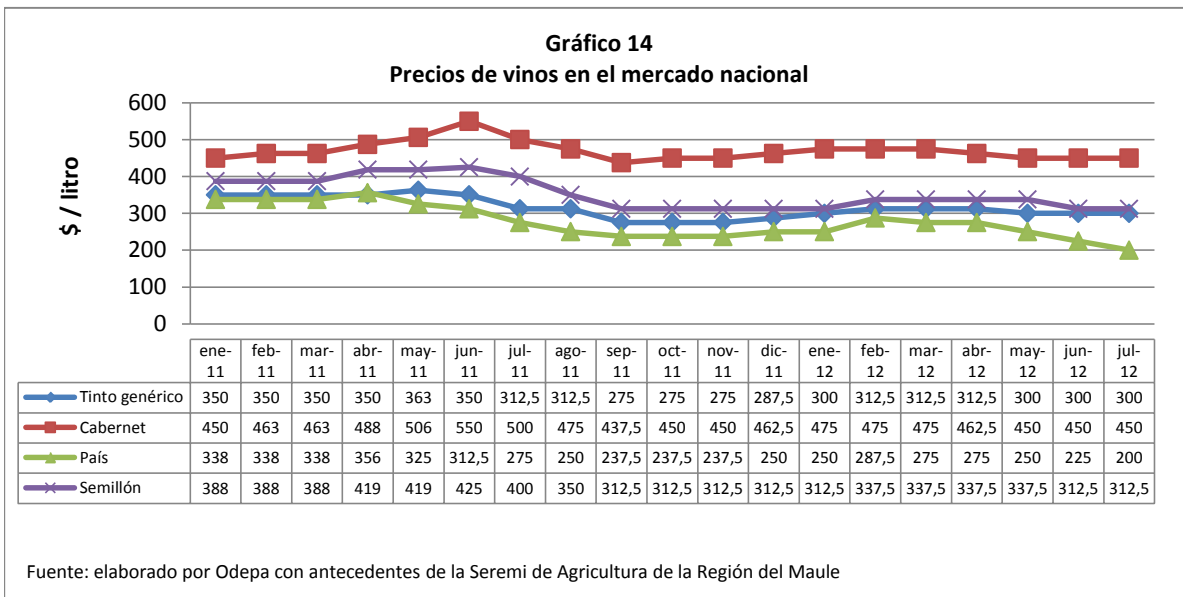
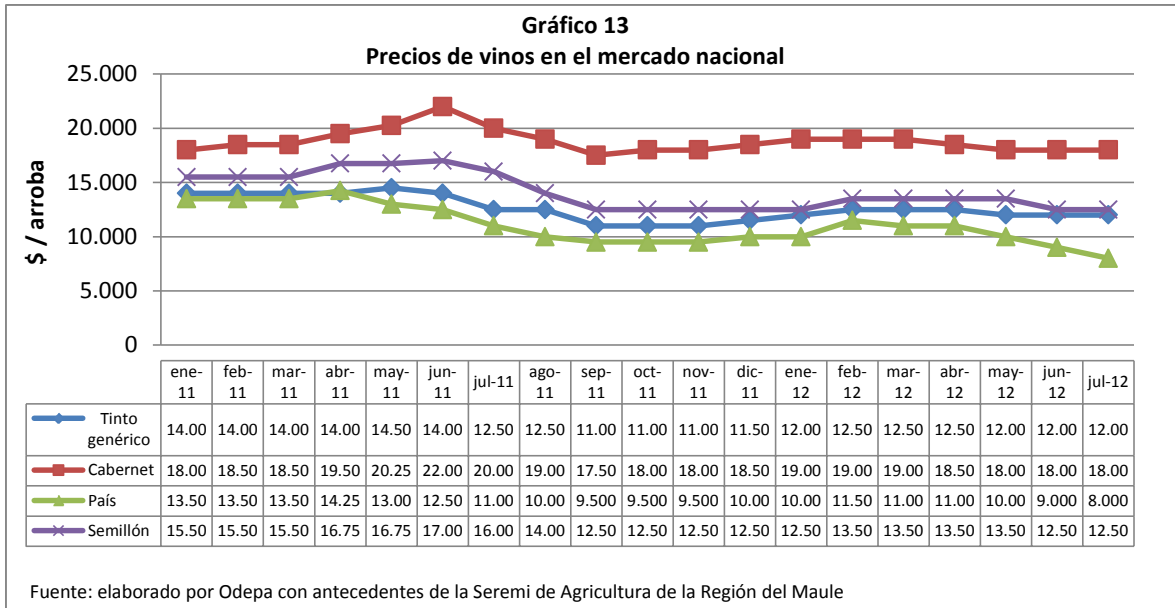
Año	Ene	Feb	Mar	Abr	May	Jun	Jul	Ago	Sep	Oct	Nov	Dic	Promedio
2009	4.500	4.500	4.500	4.500	5.000	5.750	5.500	5.000	5.250	5.250	5.750	6.250	5.146
2010	6.750	7.250	7.750	9.000	10.750	11.000	12.000	12.500	12.500	13.000	13.000	13.500	10.750
2011	13.500	13.500	13.500	14.250	13.000	12.500	11.000	10.000	9.500	9.500	9.500	10.000	11.646
2012	10.000	11.500	11.000	11.000	10.000	9.000	8.000						10.071

Fuente: elaborado por Odepa con antecedentes de la Seremi de Agricultura de la Región del Maule.

Tabla 8. Precios a productor de vino Semillón
\$/arroba
(Pesos nominales sin IVA)

Año	Ene	Feb	Mar	Abr	May	Jun	Jul	Ago	Sep	Oct	Nov	Dic	Promedio
2009	5.500	5.500	5.500	7.500	7.500	8.000	7.500	7.000	6.500	6.500	6.750	7.250	6.750
2010	8.500	9.750	11.000	11.500	11.500	15.500	17.000	16.000	16.000	15.000	15.000	15.500	13.521
2011	15.500	15.500	15.500	16.750	16.750	17.000	16.000	14.000	12.500	12.500	12.500	12.500	14.750
2012	12.500	13.500	13.500	13.500	13.500	12.500	12.500						13.071

Fuente: elaborado por Odepa con antecedentes de la Seremi de Agricultura de la Región del Maule.



**INFORME DE TÉRMINO DE COSECHA Y COMERCIALIZACIÓN DE UVA
TEMPORADA 2011-2012 REGIÓN DEL BÍO BÍO**

TEMPORADA AGRÍCOLA 2011-2012

I. Antecedentes generales

La presente temporada se caracterizó por un inicio temprano de la cosecha de uvas de las variedades Corinto y Moscatel de Alejandría, las que se vieron afectadas por botrytis por efecto de las lluvias en ese período, afectándose la calidad y el grado alcohólico, situación que se normalizó en la medida que transcurría la vendimia.

La producción en general fue muy buena: se estima en alrededor de un 30% más que en la temporada anterior en las variedades tradicionales, lo cual compensó, en cierta medida, el menor precio pagado a productor.

El promedio de grado alcohólico fue inferior al de un año normal, debido a la mayor productividad lograda a través de una fertilización más alta. Ésta repercutió en un incremento del desarrollo foliar, lo que redujo el ingreso de rayos solares, afectando así la formación de azúcares que inciden sobre la graduación alcohólica obtenida. Por esto, algunos poderes compradores pospusieron el inicio de la compra de uva, esperando una mayor madurez y mejor grado alcohólico.

La vendimia, en cepas finas, se realizó dentro de los plazos normales según las variedades y características del suelo. La producción y calidad fue buena, ya que es manejada de acuerdo a los requerimientos de calidad de las empresas compradoras.

II. Comercialización

1. Mercado interno

La comercialización fue menos expedita y competitiva que en la temporada anterior, ya que hubo un menor número de poderes compradores, centros de acopio y corredores de vinos de la zona centro norte comprando en la región, además de la apertura tardía de poderes compradores y mayores exigencias respecto a calidad y grado alcohólico de la uva.

El precio pagado al inicio de cosecha por el kilo de uva fue de \$ 150/kg, sin IVA, por las variedades Moscatel de Alejandría y País; posteriormente, cuando la vendimia llevaba un avance de 30%, el precio bajó a \$ 130/kg. Al final de la cosecha, cuando el avance era aproximadamente de 90% , el precio volvió a bajar, a \$ 100/kg para ambas variedades.

Existió molestia entre los productores con algunos poderes compradores que incumplieron compromisos de palabra de pagar un precio mínimo garantizado.

La comercialización de uvas de cepas finas se caracteriza porque la gran mayoría de los productores cuenta con contrato de compra por parte de las empresas, lo que les da una mayor seguridad de venta de su producto y les garantiza un precio mínimo de acuerdo a la variedad y calidad de la uva.

Tabla 11. Precios nominales por kilo de uva a productor en la Región de Ñuble en las temporadas 2001-2002 a 2011-2012				
Temporadas	Inicio cosecha		Término de cosecha	
	País	Moscatel de Alejandría	País	Moscatel de Alejandría
2001-2002	25-30	25 -30		
2002-2003	45-50	50-70	55-60	60-70
2003-2004	65	75	85	80
2004-2005	135	140	110	120
2005-2006	50	60	50	60
2006-2007	25-35	40-60	25-35	25-30
2007-2008	70	70	70-80	70-75
2008-2009	50	50	50	50
2009-2010	100	100	120 120	120
2010-2011	150	150	180	180
2011-2012	130	150-130	130-100	130-100

Fuente: Seremi de Agricultura Región del Bío Bío

Tabla 12. Existencias por regiones al 31 de diciembre de cada año (litros)

Región	Vinos con DO		Vinos sin DO						Total	
	2010	2011	Vinos sin DO *		Vinos de mesa		Vinos para pisco		2010	2011
			2010	2011	2010	2011	2010	2011		
Atacama	3.200		108.930						112.130	-
Coquimbo	11.094.484	11.652.889	3.991.321	5.147.881	30.250	628.384	17.390.693	20.788.666	32.506.748	38.217.820
Valparaíso	14.601.595	17.674.947	212.701	241.682	5.103	13.836			14.819.399	17.930.465
Metropolitana	111.597.987	140.984.516	7.582.545	11.170.021	5.414.452	15.001.151			124.594.984	167.155.688
O'Higgins	232.856.521	250.594.774	20.866.241	9.290.862	5.814.662	2.743.938			259.537.424	262.629.574
Maule	227.977.352	254.849.193	35.337.084	60.183.781	12.276.289	22.251.348			275.590.725	337.284.322
Bío Bío	4.011.124	6.160.478	7.338.498	7.942.771	1.250	57.726			11.350.872	14.160.975
Araucanía				75.155					-	75.155
TOTAL	602.142.263	681.916.797	75.437.320	94.052.153	23.542.006	40.696.383	17.390.693	20.788.666	718.512.282	837.453.999

Fuente: elaborado por Odepa con información del SAG.

* Incluye los vinos declarados con variedad sin denominación de origen y vinos viníferos corrientes.

La disminución de las existencias a fines de 2010 se debió en gran parte a un incremento de las exportaciones y a las pérdidas por el terremoto (aproximadamente 120 millones de litros).

Tabla 13. Existencias de vinos con DO por variedades

Variedades	2010 litros	Participación %	2011 litros	Participación %	Variación %
Cabernet Sauvignon	258.970.029	43,0%	293.661.784	43,1%	13,4%
Merlot	78.604.712	13,1%	84.885.139	12,4%	8,0%
Carménère	66.516.540	11,0%	73.604.079	10,8%	10,7%
Syrah	51.217.592	8,5%	56.177.677	8,2%	9,7%
Chardonnay	49.050.156	8,1%	50.415.389	7,4%	2,8%
Sauvignon Blanc	47.513.708	7,9%	54.070.247	7,9%	13,8%
Pinot Noir	12.287.078	2,0%	16.214.703	2,4%	32,0%
Cot (Malbec)	7.060.849	1,2%	9.467.767	1,4%	34,1%
Cabernet Franc	6.049.212	1,0%	6.905.219	1,0%	14,2%
Viognier	3.651.037	0,6%	s/i	-	-
Otras	21.221.350	3,5%	36.514.793	5,4%	72,1%
Total	602.142.263	100,0%	681.916.797	100,0%	13,2%

Fuente: elaborado por Odepa con información del SAG.

Tabla 14. Exportaciones de pisco por país de destino

PAIS	Volumen (litros)				Valor (US\$ FOB)				
	2011	Enero-julio			2011	Enero-julio			
		2011	2012	Var. % 12/11		2011	2012	Var. % 12/11	% Part.2012
Francia	7.911	4.131	169.857	4011,8	106.479	22.230	738.922	3224,0	39,2
EE.UU.	71.588	37.749	58.786	55,7	363.967	182.294	421.091	131,0	22,4
Argentina	63.480	39.916	44.506	11,5	192.480	110.169	148.513	34,8	7,9
Alemania	23.886	12.630	13.524	7,1	163.380	51.525	118.204	129,4	6,3
Rusia	19.572	11.962	11.389	-4,8	160.212	95.731	104.285	8,9	5,5
Brasil	12.098	5.168	18.503	258,0	68.891	28.101	54.534	94,1	2,9
Canadá	13.826	11.150	7.572	-32,1	83.755	62.047	47.303	-23,8	2,5
Sudáfrica	0	0	24.000		0	0	41.028		2,2
Ecuador	18.058	8.725	10.349	18,6	54.617	26.745	35.283	31,9	1,9
España	10.621	7.059	7.862	11,4	51.276	33.932	32.937	-2,9	1,7
SUBTOTAL	241.040	138.490	366.348	164,5	1.245.057	612.774	1.742.100	184,3	92,5
Otros países	86.619	32.267	27.952	-13,4	470.175	171.071	141.039	-17,6	7,5
TOTAL	327.659	170.757	394.300	130,9	1.715.232	783.845	1.883.139	140,2	100,0

Fuente: Odepa con información del Servicio Nacional de Aduanas. Cifras sujetas a revisión por informes de variación de valor (IVV).

Tabla 15. Importaciones de destilados

Código	Producto	2009	2010	2011	ene-11	feb-11	mar-11	abr-11	may-11	jun-11	jul-11	ago-11	sep-11	oct-11	nov-11	dic-11	ene-12	feb-12	mar-12
Volumen (litros)																			
22082010	Aguardiente de uva (pisco y similares)	76.660	80.887	130.310	15.756	8.550	6.990	10.349	14.818	14.287	168	9.504	10.623	20.992	3.424	14.849	19.790	18.365	32.538
22085010	Gin	104.421	122.347	111.404	2.619	0	18395	6642	3811	3223	9409	15.613	1.212	10.834	22.393	17.253	14.077	972	3.960
22085020	Ginebra	1.570	0	1015				0	0	0	556	0	459	0	0				0
22087000	Licores	975.288	1.440.167	1.215.747	84.814	31.779	178.620	121.814	131.398	98.795	71.153	128.340	62.264	123.019	102.147	81.604	80.244	70.634	44.190
22082090	Los demás aguardientes de vino o de orujo de uvas	8.097	1.807	3536,6	216	0	88	0	1	1362	0	60	631	182	282	715	46	0	168
22089090	Los demás licores y bebidas espirituosas	498.774	452.505	264.185	14.823	22.746	33.571	124	23.136	69.298	21.135	32.729	48	22.890	7.896	15.789	16.302	60.842	29.086
22084000	Ron y aguardiente de caña (total)	13.311.316	15.640.457	16.672.781	938.600	1.134.863	1.522.064	1.299.650	1.374.082	1.110.613	1.389.847	1.762.383	1.456.811	1.021.139	1.967.180	1.695.549	873.746	717.417	1.182.484
22089010	Tequila	997.673	816.421	858.780	54.714	92.409	76.587	59.058	101.100	112.293	42.037	82.536	68.294	61.811	75.392	32.549	38.016	154.629	36.180
22086000	Vodka	1.895.598	3.169.485	3.236.788	181.984	228.564	234.176	236.167	175.757	319.420	335.002	209.523	220.027	356.616	523.428	216.124	200.999	100.646	214.765
22083000	Whisky (total)	12.418.875	3.897.514	4.713.662	258.696	209.287	235.212	378.704	286.682	471.359	453.879	431.940	285.539	354.433	657.418	690.513	338.555	186.379	584.626
Valor (US\$)																			
22082010	Aguardiente de uva (pisco y similares)	360.056	611.508	746.994	69.210	29.276	31.543	60.193	146.889	69.782	5.025	37.885	89.003	104.687	25.701	77.800	92.811	84.148	253.605
22085010	Gin	444.494	518.553	553.784	6.533	0	77275	27635	27426	9087	63936	55.640	628	74.844	99.180	111.600	92.588	9.129	43.253
22085020	Ginebra	14.171	0	4681				0	0	0	1285	0	3.396	0	0				0
22087000	Licores	3.366.183	5.538.443	5.173.770	235.782	145.746	602.373	480.824	552.895	513.500	300.740	560.894	308.346	665.550	437.420	369.700	381.356	363.696	308.590
22082090	Los demás aguardientes de vino o de orujo de uvas	61.878	30.309	83.156	2.705	0	979	0	591	5054	0	889	23.180	2.565	19.893	27.300	598	0	5.981
22089090	Los demás licores y bebidas espirituosas	1.294.235	1.186.210	977.214	68.362	78.759	128.111	2.811	78.004	140.757	107.157	142.915	529	111.257	33.152	85.400	78.293	132.044	111.596
22084000	Ron y aguardiente de caña (total)	38.284.342	46.450.309	54.140.941	3.529.725	3.600.807	4.471.111	4.026.910	4.248.629	3.538.809	5.097.150	5.645.051	4.895.784	3.328.100	6.506.665	5.252.200	2.957.723	2.274.232	4.132.670
22089010	Tequila	1.719.865	3.099.217	3.288.222	198.369	357.478	288.469	210.459	338.388	470.504	164.270	284.193	264.199	243.712	334.481	133.700	187.023	102.134	153.457
22086000	Vodka	6.014.712	9.253.515	11.326.113	718.686	692.172	709.427	680.293	657.573	1.233.696	1.281.307	673.794	824.219	1.184.680	1.906.666	763.600	711.516	446.497	871.400
22083000	Whisky (total)	19.784.158	21.967.276	29.167.565	1.345.423	1.490.557	1.147.557	2.565.660	1.946.644	2.912.480	2.578.878	2.444.649	2.146.304	2.324.998	4.413.215	3.851.200	2.032.035	1.134.694	4.031.502
Precio (US\$/litro)																			
22082010	Aguardiente de uva (pisco y similares)	4,70	7,56	5,73	4,39	3,42	4,51	5,82	9,91	4,88	29,91	3,99	8,38	4,99	7,51	5,24	4,69	4,58	7,79
22085010	Gin	4,26	4,24	4,97	2,49		4,20	4,16	7,20	2,82	6,80	3,56	0,52	6,91	4,43	6,47	6,58	9,39	10,92
22085020	Ginebra	9,03		4,61							2,31		7,40						
22087000	Licores	3,45	3,85	4,26	2,78	4,59	3,37	3,95	4,21	5,20	4,23	4,37	4,95	5,41	4,28	4,53	4,75	5,15	6,98
22082090	Los demás aguardientes de vino o de orujo de uvas	7,64	16,77	23,51	12,52		11,13				14,82	36,74	14,09	70,54	38,20	13,00			35,60
22089090	Los demás licores y bebidas espirituosas	2,59	2,62	3,70	4,61	3,46	3,82	22,67	3,37	2,03	5,07	4,37	11,02	4,86	4,20	5,41	4,80	2,17	3,84
22084000	Ron y aguardiente de caña (total)	2,88	2,97	3,25	3,76	3,17	2,94	3,10	3,09	3,19	3,67	3,20	3,36	3,26	3,31	3,10	3,39	3,17	3,49
22089010	Tequila	1,72	3,80	3,83	3,63	3,87	3,77	3,56	3,35	4,19	3,91	3,44	3,87	3,94	4,44	4,11	4,92	0,66	4,24
22086000	Vodka	3,17	2,92	3,50	3,95	3,03	3,03	2,88	3,74	3,86	3,82	3,22	3,75	3,32	3,64	3,53	3,54	4,44	4,06
22083000	Whisky (total)	1,59	5,64	6,19	5,20	7,12	4,88	6,77	6,79	6,18	5,68	5,66	7,52	6,56	6,71	5,58	6,00	6,09	6,90

Fuente: Odepa con información del Servicio Nacional de Aduanas

Tabla 16. Producción de vinos en los años 2011 y 2012, por regiones y categorías (miles de litros)

Regiones	Vinos con D.O.		% variación	Vinos sin D.O. (*)		% variación	Vinos de mesa		% variación	Total		% variación
	2011	2012		2011	2012		2011	2012		2011	2012	
Atacama	338	7	-98,0%	38	16	-58,0%	0	0	--	376	23	-94,0%
Coquimbo	45.528	38.289	-15,9%	5.992	2.560	-57,3%	4.350	1.401	-67,8%	55.871	42.249	-24,4%
Valparaíso	18.397	16.472	-10,5%	81	245	201,4%	40	29	-29,2%	18.519	16.746	-9,6%
Metropolitana	99.418	113.863	14,5%	7.997	11.782	47,3%	37.564	35.051	-6,7%	144.979	160.696	10,8%
Lib. Bernardo O'Higgins	273.910	345.393	26,1%	11.297	32.053	183,7%	33.240	7.856	-76,4%	318.447	385.302	21,0%
Maule	381.256	487.441	27,9%	74.055	101.088	36,5%	24.514	23.246	-5,2%	479.824	611.776	27,5%
Bío Bío	9.792	14.521	48,3%	18.540	23.943	29,1%	32	116	258,8%	28.365	38.580	36,0%
Total	828.639	1.015.986	22,6%	118.001	171.687	45,5%	99.741	67.699	-32,1%	1.046.381	1.255.371	20,0%

Fuente: Servicio Agrícola y Ganadero (*) Incluye los vinos viníferos corrientes

Tabla 17. Evolución de la superficie plantada con vides, período 2002 a 2010 (ha)

Superficie plantada con vides (en hectáreas a diciembre de cada año)

Vides	2002	2003	2004	2005	2006	2007	2008	2009	2010
Viníferas	108.569	110.097	112.056	114.448	116.796	117.558	119.058	120.300	121.500
De mesa	52.366	52.685	53.426	54.646	54.989	55.119	55.119	55.200	55.000
Pisqueras	9.791	9.853	9.883	10.002	10.063	9.982	9.982	10.001	9.990
Total	170.726	172.635	175.365	179.096	181.848	182.659	184.159	185.501	186.490

Fuente: elaborado por Odepa con información del SAG.