



Boletín de vinos y pisco: producción, precios y comercio exterior

Avance diciembre de 2012

 **Enero 2013**

Boletín de vinos

Silvio Banfi Piazza

Publicación de la Oficina de Estudios y Políticas Agrarias (Odepa)
del Ministerio de Agricultura, Gobierno de Chile

Director y Representante Legal

Gustavo Rojas Le-Bert

Se puede reproducir total o parcialmente citando la fuente

Teatinos 40, piso 7. Santiago, Chile

Teléfono : (56- 2) 3973000

Fax : (56- 2) 3973111

www.odepa.gob.cl



TABLA DE CONTENIDO

Cuadros	Descripción	Página
	Comentarios	4
Nº 1	Exportaciones de vinos y mostos	5
Nº 2	Exportaciones de vinos y alcoholes	6
Nº 3	Exportaciones de vinos con denominación de origen por destino	7
Nº 4	Estadísticas y proyección del mercado del vino en Chile	11
Nº 5	Precios a productor de vino Burdeos	12
Nº 6	Precios a productor de vino Cabernet	12
Nº 7	Precios a productor de vino País	12
Nº 8	Precios a productor de vino Semillón	12
Nº 9	Precios de uvas	14
Nº 10	Precios de vinos	14
	Informe de avance de producción de la Región del Bío Bío para la temporada agrícola 2011/12	15
Nº 11	Precios nominales por kilo de uva a productor en la Región de Ñuble	16
Nº 12	Existencias por regiones	17
Nº 13	Existencias de vinos con DO por variedades	17
Nº 14	Exportaciones de pisco por país de destino	18
Nº 15	Producción de vinos años 2010 y 2011, por regiones y categorías (litros)	19
Nº 16	Evolución de la superficie plantada con vides período 2002 a 2010 (ha)	21
Nº 17	Plantaciones de vides para vinificación por cepajes blancos y tintos según regiones	21
Nº 18	Evolución de la superficie plantada con los principales cepajes para exportación	22

Gráficos	Descripción	Página
Nº 1	Exportación de vino con denominación de origen, en volumen	8
Nº 2	Exportación de vino con denominación de origen, en valor	8
Nº 3	Precio medio de exportación de vino con denominación de origen en dólares	8
Nº 4	Precio medio de exportación de vino con denominación de origen en pesos	8
Nº 5	Exportación de vino a granel en volumen	9
Nº 6	Exportación de vino a granel en valor	9
Nº 7	Precio medio de exportación de vino a granel en dólares	9
Nº 8	Precio medio de exportación de vino a granel en pesos	9
Nº 9	Exportación de vino espumoso en volumen	10
Nº 10	Exportación de vino espumoso en valor	10
Nº 11	Precio medio de exportación de vino espumoso en dólares	10
Nº 12	Precio medio de exportación de vino espumoso en pesos	10
Nº 13	Precios de vinos en el mercado nacional (\$/arroba)	13
Nº 14	Precios de vinos en el mercado nacional (\$/litro)	13
Nº 15	Producción de vinos con DO año 2012 por variedades	20
Nº 16	Evolución de la producción de vinos por categorías	20
Nº 17	Comparación de precios de vinos en Chile y Argentina	23

Las exportaciones que no son realizadas en la modalidad "a firme" pueden ser ajustadas de acuerdo al Informe de Variación de Valor (IVV), el cual afecta directamente a cada declaración de exportación en el mes en que fueron efectuadas. Por esta razón, las cifras de exportaciones pueden experimentar modificaciones cada vez que se aplican los IVV, ocasionando que se alteren los valores de exportación agregados varios meses después de la fecha en que los embarques fueron declarados.

Teatinos 40, piso 7. Santiago, Chile

Teléfono : (56- 2) 3973000

Fax : (56- 2) 3973111

www.odepa.gob.cl

Comentarios y noticias del sector

- **Catastro Vitícola 2011**

En este período el SAG dio a conocer las cifras definitivas del Catastro Vitícola 2011, algunos de cuyos antecedentes se incluyen, a modo de resumen, en la presente edición de este boletín (cuadros 16, 17 y 18), agregándose información nueva respecto a plantaciones por cepajes blancos y tintos y la evolución de la superficie vitícola por cepas desde 2002 a 2011.

- **Nueva información de precios comparativos**

A partir del presente boletín se incluye información de la evolución comparativa de los precios de vino a granel en los mercados de Chile y Argentina. Esta información tiene sólo un propósito ilustrativo respecto a la evolución que han tenido los precios de los vinos en el mercado de los graneles de ambos países y no pretende establecer comparaciones respecto a los niveles que prevalecen en cada mercado, toda vez que es probable que las calidades de los vinos que se comercializan en cada caso sean diferentes.

- **Exportaciones de vinos y mostos 2012**

Las exportaciones de vinos y mostos de 2012 culminaron con un resultado que, en términos globales, puede considerarse positivo, aunque hubo algunos aspectos en los que no se lograron los objetivos planteados inicialmente.

Entre estos últimos resalta el hecho de que las exportaciones de vinos embotellados mantuvieron un nivel bastante parecido al del año anterior, consiguiéndose un avance apenas superior a 1%, tanto en volumen como en valor. Este comportamiento no permitió alcanzar la meta planteada para este año en el Plan 2020, postulado por la industria, la que se estimaba en 1.484 millones USD en exportaciones de vinos con denominación de origen. Respecto de dicha meta hubo una diferencia de 146 millones de USD, equivalente a 9,9% del valor proyectado.

Cabe mencionar que en el año 2012 se presentaron algunas situaciones de la economía internacional que afectaron la evolución de las exportaciones de vinos embotellados chilenos, en particular a los mercados de la Unión Europea y de Norteamérica, apreciándose importantes caídas en los envíos al Reino Unido y Estados Unidos, que son los dos principales destinos de estas exportaciones. Debido a una esperada recuperación de estas economías durante 2013 y a un posible desarrollo más agresivo de los mercados asiáticos, principalmente China, Japón y Corea del Sur, las expectativas para el año que está comenzando se vislumbran más auspiciosas para esta categoría, lo que posiblemente permitirá conseguir la meta de exportaciones estimada para este año, que es de 1.620 millones USD.

Por el lado de los hechos positivos, resalta nítidamente el incremento de las exportaciones de vinos a granel registrado durante el último año. El volumen de esta categoría aumentó 38,3%, llegando a 290,7 millones de litros, en tanto que su valor subió 34,5%, alcanzando 330 millones USD. Los principales mercados para las exportaciones chilenas de vinos a granel en 2012 fueron Estados Unidos (29,4%), China (18,1%), Alemania (8,3%), Reino Unido (7,3%), España (7,3%), Dinamarca (4,8%), Japón (4,4%) y Suecia (3,8%).

La suma de todas las categorías determinó que en 2012 el volumen total de las exportaciones de vinos y mostos aumentara 12,8% respecto al del año anterior, lográndose una cifra de 753 millones de litros. El valor alcanzado fue de 1.804,9 millones USD, presentando una variación de 6% respecto al monto del año precedente. Por consiguiente, el balance de las exportaciones de vinos y mostos de 2012 puede considerarse auspicioso, en términos generales.

- **Vendimia 2013 y precios**

Casi al comenzar la vendimia del año 2013 se observa un buen desarrollo de los racimos, los que han ido madurando de acuerdo a la evolución de la temporada, no observándose, hasta ahora, grandes dificultades meteorológicas que pudieran comprometer la cosecha. Con relación a los precios de las uvas, se aprecia que su nivel será inferior al del año pasado en igual época, principalmente en las uvas de cepas menos cotizadas, como País, Semillón, Torontel o Carignan. Se estima que en estos casos se producirían bajas de precios cercanas a 20%, aproximadamente. La principal razón para la disminución es que el mercado se encuentra más equilibrado, luego de dos años de estrechez en la oferta en que prevalecieron precios bastante elevados, de forma tal que las viñas están ajustando sus valores de compra a la nueva situación más holgada del mercado.

Cuadro 1. Exportaciones de vinos y mostos: comparación de 2011 y 2012

Producto	Año 2010	Acumulado años 2011 y 2012			Último mes			Acumulado 12 meses		
		ene-dic 2011	ene-dic 2012	% Variación	dic-11	dic-12	% Variación	Ene 11 - Dic 11	Ene 12 - Dic 12	% Variación
Volumen - millones de litros										
Vino embotellado	382,6	396,6	401,8	1,3%	30,4	31,1	2,3%	396,6	401,8	1,3%
Vino a granel	290,9	210,2	290,7	38,3%	28,2	50,9	80,8%	210,2	290,7	38,3%
Mosto a granel	4,9	6,0	7,4	23,4%	0,7	1,3	83,9%	6,0	7,4	23,4%
Los demás vinos envasados	48,6	49,5	47,4	-4,3%	3,6	4,7	29,7%	49,5	47,4	-4,3%
Vinos espumosos	3,3	3,8	4,0	5,4%	0,2	0,3	19,9%	3,8	4,0	5,4%
Vinos con pulpa de frutas	1,8	1,7	1,6	-2,2%	0,1	0,1	3,6%	1,7	1,6	-2,2%
Total exportaciones vinos	732,1	667,7	753,0	12,8%	63,2	88,4	39,8%	667,7	753,0	12,8%
Valor - millones USD										
Vino embotellado	1.186,5	1.321,5	1.337,5	1,2%	104,4	106,1	1,6%	1.321,5	1.337,5	1,2%
Vino a granel	243,3	245,2	329,9	34,5%	33,4	46,6	39,6%	245,2	329,9	34,5%
Mosto a granel	8,0	14,6	20,5	40,5%	2,2	3,5	61,6%	14,6	20,5	40,5%
Los demás vinos envasados	90,1	98,7	93,4	-5,3%	7,4	9,5	29,1%	98,7	93,4	-5,3%
Vinos espumosos	12,9	14,7	15,9	8,7%	1,0	1,2	20,2%	14,7	15,9	8,7%
Vinos con pulpa de frutas	7,6	7,5	7,6	1,7%	0,4	0,4	1,9%	7,5	7,6	1,7%
Total exportaciones vinos	1.548,3	1.702,2	1.804,9	6,0%	148,7	167,3	12,5%	1.702,2	1.804,9	6,0%
Precio medio - USD / litro										
Vino embotellado	3,10	3,33	3,33	-0,1%	3,43	3,41	-0,7%	3,33	3,33	-0,1%
Vino a granel	0,84	1,17	1,13	-2,7%	1,19	0,92	-22,8%	1,17	1,13	-2,7%
Mosto a granel	1,64	2,43	2,77	13,9%	3,18	2,80	-12,1%	2,43	2,77	13,9%
Los demás vinos envasados	1,85	1,99	1,97	-1,1%	2,04	2,03	-0,5%	1,99	1,97	-1,1%
Vinos espumosos	3,89	3,86	3,98	3,1%	3,92	3,93	0,2%	3,86	3,98	3,1%
Vinos con pulpa de frutas	4,22	4,47	4,65	4,0%	4,63	4,56	-1,6%	4,47	4,65	4,0%
Total exportaciones vinos	2,11	2,55	2,40	-6,0%	2,35	1,89	-19,5%	2,55	2,40	-6,0%

216,2 298,1

146,5
0,099

Fuente: Odepa con información del Servicio Nacional de Aduanas. Cifras sujetas a revisión por informes de variación de valor (IVV).

Cuadro 2. Exportaciones de vinos y alcoholes

Productos	Volumen (miles de litros)				Valor (miles de US\$ FOB)			
	2010	Enero - diciembre			2010	Enero - diciembre		
		2011	2012	Var. % 12/11		2011	2012	Var. % 12/11
Total vinos y alcoholes	736.534	672.409	758.633	12,8	1.562.927	1.721.238	1.827.324	6,2
Vino con denominación de origen	382.553	396.576	401.841	1,3	1.186.463	1.321.641	1.337.491	1,2
Chardonnay	35.705	37.079	35.653	-3,8	108.514	119.064	111.067	-6,7
Chenin Blanc	0	0	0		0	0	3	
Pedro Jiménez	0	0	69		0	0	208	
Pinot Blanc	0	0	512		0	0	1.674	
Riesling y Viognier	0	0	878		0	0	3.632	
Sauvignon Blanc	54.397	52.873	52.472	-0,8	151.336	158.184	156.611	-1,0
Los demás vinos blancos	4.429	5.226	2.709	-48,2	12.422	14.227	7.880	-44,6
Mezclas de vinos blancos	26.418	28.261	36.714	29,9	68.599	77.984	106.355	36,4
Cabernet Franc	0	0	150		0	0	879	
Cabernet Sauvignon	82.106	80.311	74.303	-7,5	276.470	286.427	260.020	-9,2
Carménère	20.745	21.435	20.289	-5,3	74.251	82.691	78.036	-5,6
Cot (Malbec)	0	0	1.655		0	0	7.685	
Merlot	39.201	39.131	39.477	0,9	110.808	116.252	113.741	-2,2
Pinot Noir	5.260	5.684	5.567	-2,1	25.520	28.920	28.492	-1,5
Syrah	7.258	7.750	7.190	-7,2	29.497	34.854	33.005	-5,3
Los demás vinos tintos	5.232	5.738	5.392	-6,0	17.538	24.282	22.558	-7,1
Mezclas de vino tinto	89.934	102.414	109.195	6,6	282.240	350.707	379.808	8,3
Los demás vinos	11.868	10.674	9.615	-9,9	29.269	28.049	25.835	-7,9
Otros vinos y alcoholes	353.981	275.833	356.792	29,4	376.464	399.597	489.834	22,6
Los demás vinos	290.924	210.155	290.694	38,3	243.255	245.242	330.012	34,6
Los demás vinos capacidad inferior o igual a 2 lts.	48.600	49.518	47.412	-4,3	90.074	98.660	93.426	-5,3
Vino espumoso	3.307	3.797	4.001	5,4	12.871	14.653	15.927	8,7
Pisco	348	328	569	73,6	1.678	1.715	2.897	68,9
Otros	10.801	12.035	14.116	17,3	28.585	39.326	47.572	21,0

Fuente: Odepa con información del Servicio Nacional de Aduanas. Cifras sujetas a revisión por informes de variación de valor (IVV).

Cuadro 3. Exportaciones de vinos con denominación de origen por país de destino

País	Volumen (miles de litros)				Valor (miles de US\$ FOB)				
	2010	Enero-diciembre			2010	Enero-diciembre			% Part. 2011
		2011	2012	Var. % 12/11		2011	2012	Var. % 12/11	
Reino Unido	92.113	84.331	79.226	-6,1	211.255	210.497	201.924	-4,1	15,1
EE.UU.	42.628	43.911	40.114	-8,6	162.502	169.226	155.889	-7,9	11,7
Brasil	24.252	27.582	30.638	11,1	70.060	88.674	93.940	5,9	7,0
Japón	20.294	22.969	29.152	26,9	60.159	70.265	89.498	27,4	6,7
Holanda	24.372	28.224	29.343	4,0	72.896	90.388	88.866	-1,7	6,6
China	10.509	16.839	19.846	17,9	35.731	64.244	79.336	23,5	5,9
Canadá	13.537	12.871	13.053	1,4	66.267	69.056	70.690	2,4	5,3
Irlanda	12.727	12.907	13.098	1,5	41.846	45.005	43.664	-3,0	3,3
Rusia	11.708	11.622	13.238	13,9	31.309	32.197	37.472	16,4	2,8
Dinamarca	12.098	11.129	9.983	-10,3	43.813	42.985	36.562	-14,9	2,7
SUBTOTAL	264.238	272.385	277.691	1,9	795.838	882.537	897.841	1,7	67,1
Otros países	118.315	124.191	124.150	0,0	390.625	439.104	439.650	0,1	32,9
TOTAL	382.553	396.576	401.841	1,3	1.186.463	1.321.641	1.337.491	1,2	100,0

Fuente: Odepa con información del Servicio Nacional de Aduanas. Cifras sujetas a revisión por informes de variación de valor (IVV).

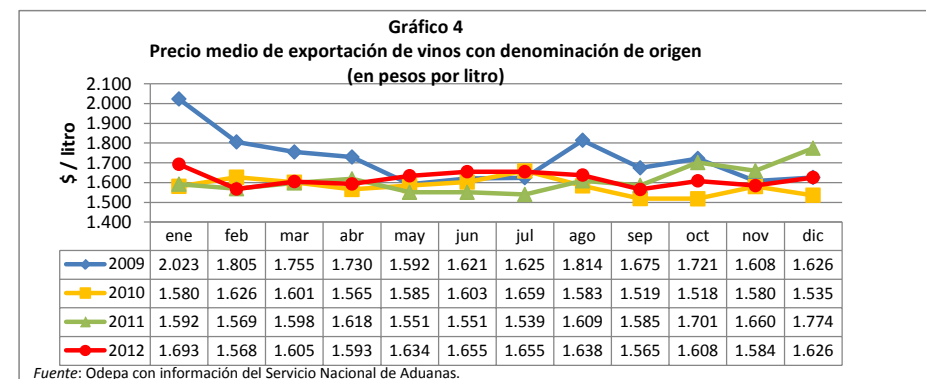
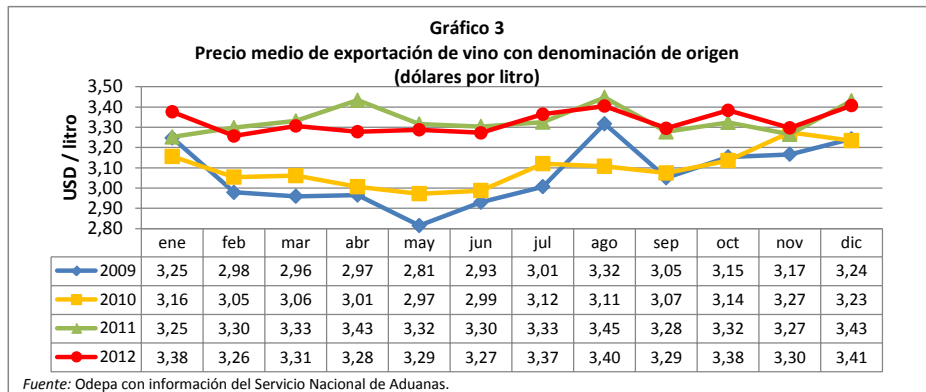
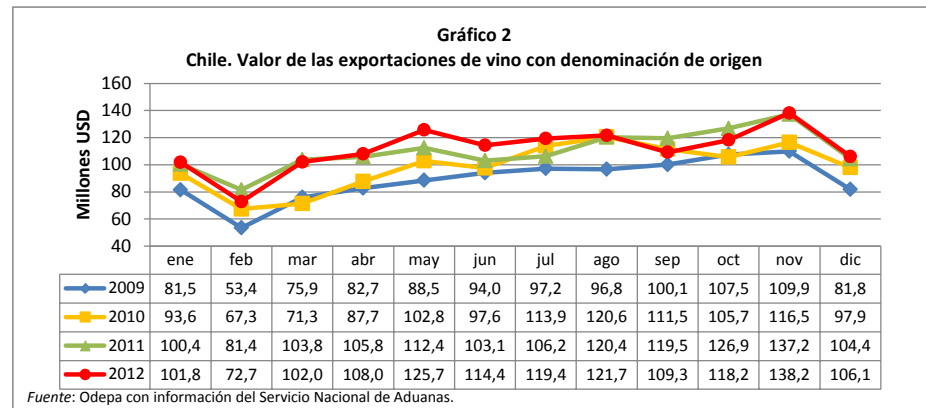
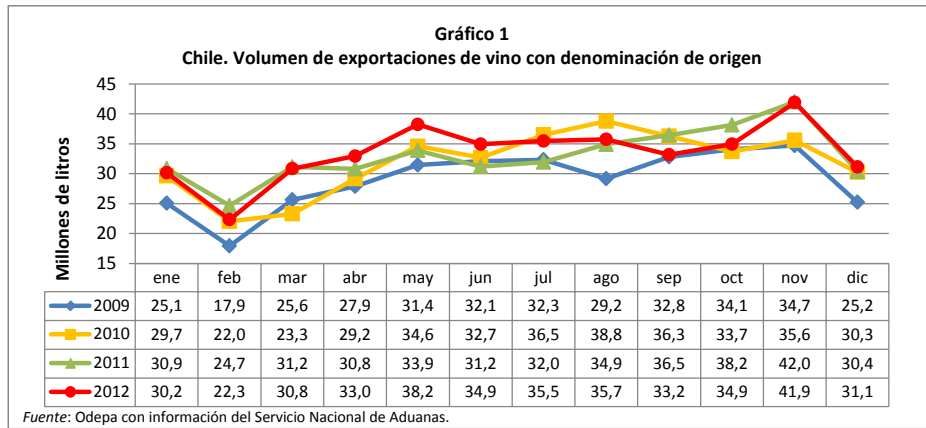
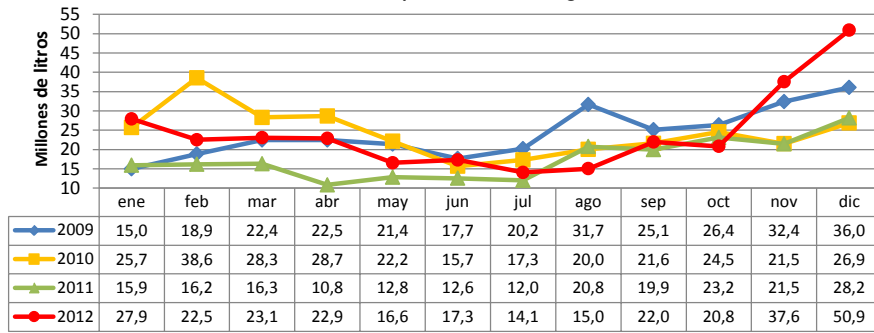
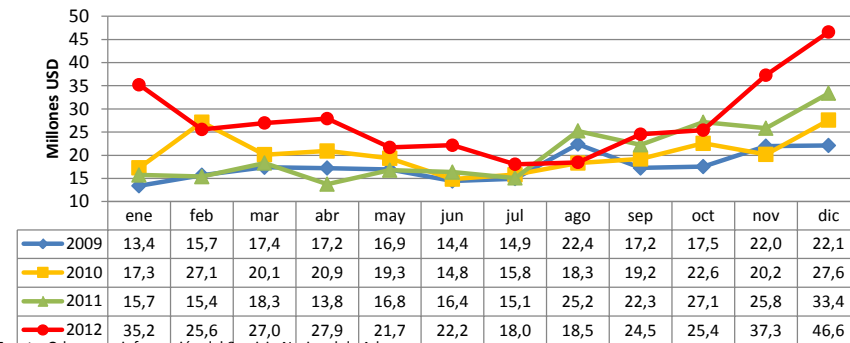


Gráfico 5
Volumen de exportación de vino a granel



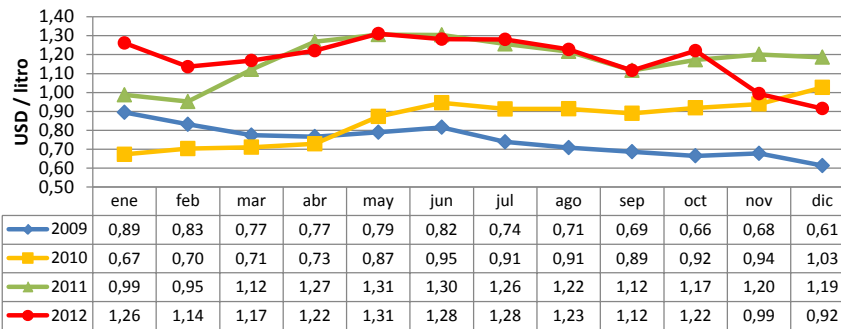
Fuente: Odepa con información del Servicio Nacional de Aduanas.

Gráfico 6
Valor de las exportaciones de vino a granel



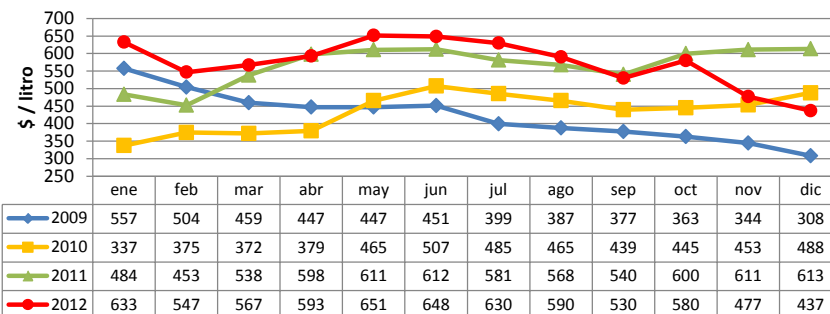
Fuente: Odepa con información del Servicio Nacional de Aduanas.

Gráfico 7
Precio medio de exportación de vino a granel (en dólares por litro)

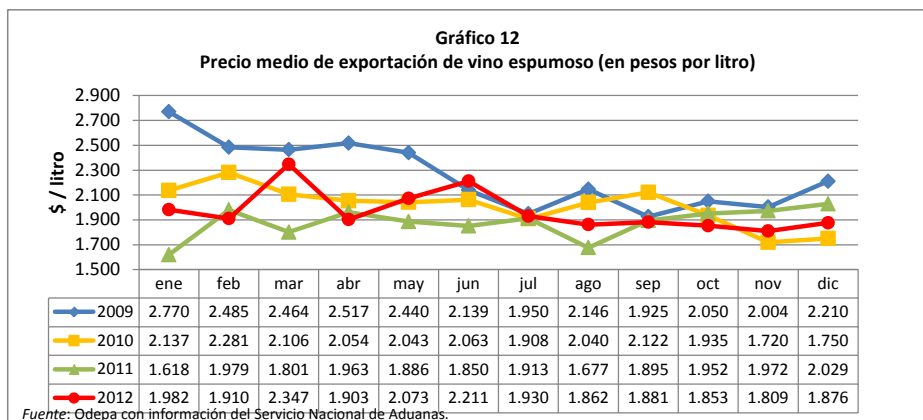
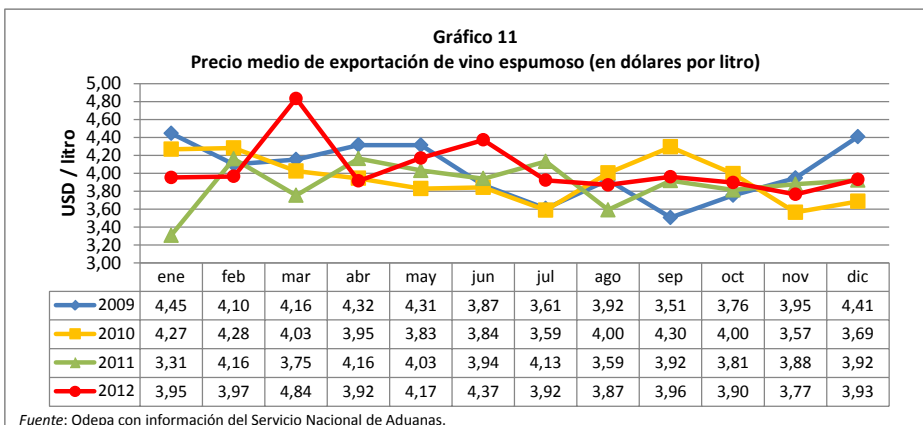
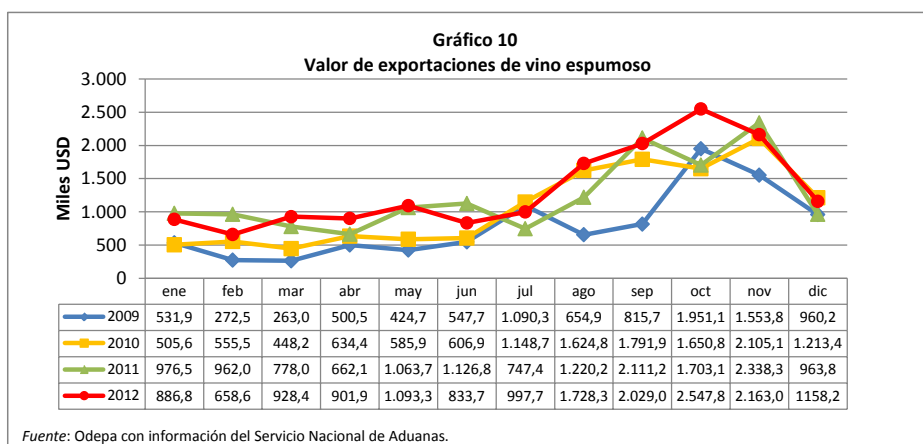
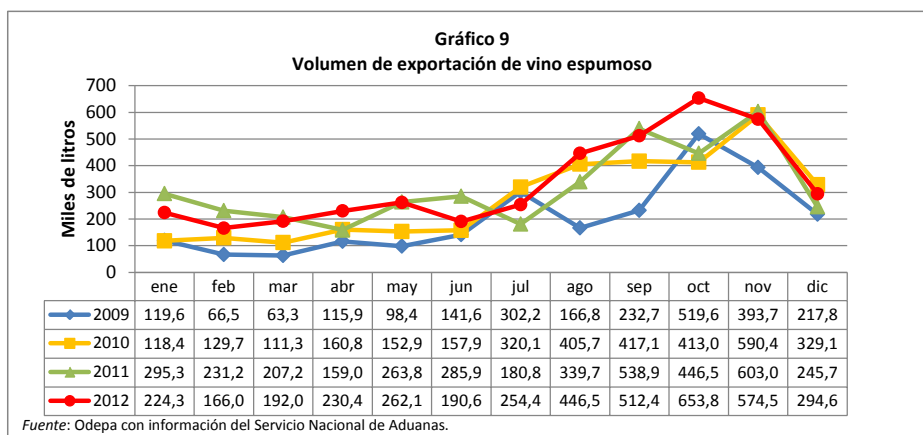


Fuente: Odepa con información del Servicio Nacional de Aduanas.

Gráfico 8
Precio medio de exportación de vino a granel (en pesos por litro)



Fuente: Odepa con información del Servicio Nacional de Aduanas.



Cuadro 4. Estadísticas y proyección del mercado del vino en Chile

Item	2005	2006	2007	2008	2009	2010	2011	2012 * (a)	2012 * (b)	2012 * (c)			
	Millones de litros												
<i>Stock inicial</i> **	526	650	802	748	809	842	701	16%	817	16%	817	16%	817
Consumo aparente	264	232	299	233	310	358	303	12%	339	9%	330	15%	348
Exportaciones	421	476	609	590	696	730	662	13%	747	13%	747	13%	747
Vino embotellado y envasado	282	308	365	373	398	434	446	1%	449	1%	449	1%	449
Vino y mosto a granel	139	168	245	216	298	296	216	38%	298	38%	298	38%	298
Total ventas	685	708	908	822	1.005	1.088	965	13%	1.086	12%	1.077	14%	1.095
Importación	4,5	6,2	6,2	3,9	3,0	0,6	1,05	0%	1,1	0%	1,1	0%	1,1
Producción	789	845	828	868	1.009	915	1.046	20%	1.255	20%	1.255	20%	1.255
Vinos con D.O.	630	716	704	693	867	745	829	23%	1.016	23%	1.016	23%	1.016
Vinos sin D.O.	105	86	88	132	115	127	118	45%	172	45%	172	45%	172
Vinos de mesa	53	42	36	44	28	44	100	-32%	68	-32%	68	-32%	68
Vino de pisco	15	9	20	11	26	31	33	-70%	10	-54%	15	-85%	5
<i>Stock final</i> **	650	802	748	809	842	701	817	22%	997	24%	1.011	20%	983
% <i>stock</i> sobre ventas	94,9%	113,3%	82,4%	98,3%	83,7%	64,5%	84,6%		91,8%		93,9%		89,7%
% <i>stock</i> sobre producción	82,3%	94,9%	90,4%	93,1%	83,4%	76,6%	78,0%		79,4%		80,5%		78,3%

2012 * = proyección; los % indican los supuestos de variación respecto a 2011, según el escenario que se considere.

** Las cifras de *stock* inicial y *stock* final no incluyen las existencias de vino para pisco.

(a) = escenario intermedio

(b) = escenario pesimista

(c) = escenario optimista

Fuente: elaborado por Odepa sobre la base de antecedentes del SAG y el Servicio Nacional de Aduanas.

Cuadro 5. Precios a productor de vino genérico tinto
\$/arroba
(Pesos nominales sin IVA)

Año	Ene	Feb	Mar	Abr	May	Jun	Jul	Ago	Sep	Oct	Nov	Dic	Promedio
2009	8.012	7.862	7.750	7.750	7.750	7.000	7.000	7.000	7.000	7.250	7.500	8.000	7.489
2010	7.500	8.000	8.500	10.500	10.500	11.250	13.500	14.000	14.500	14.000	14.000	14.000	11.688
2011	14.000	14.000	14.000	14.000	14.500	14.000	12.500	12.500	11.000	11.000	11.000	11.500	12.833
2012	12.000	12.500	12.500	12.500	12.000	12.000	12.000	11.000	9.500	10.000	9.500	9.000	11.208

Fuente: elaborado por Odepa con antecedentes de la Seremi de Agricultura de la Región del Maule.

Cuadro 6. Precios a productor de vino Cabernet
\$/arroba
(Pesos nominales sin IVA)

Año	Ene	Feb	Mar	Abr	May	Jun	Jul	Ago	Sep	Oct	Nov	Dic	Promedio
2009	11.599	11.399	11.250	10.750	11.000	9.500	9.500	9.500	9.500	9.500	10.000	10.250	10.312
2010	10.500	12.000	13.500	14.500	15.500	16.500	17.500	18.000	20.000	19.500	18.000	18.000	16.125
2011	18.000	18.500	18.500	19.500	20.250	22.000	20.000	19.000	17.500	18.000	18.000	18.500	18.979
2012	19.000	19.000	19.000	18.500	18.000	18.000	18.000	18.000	15.500	17.000	16.000	15.000	17.583

Fuente: elaborado por Odepa con antecedentes de la Seremi de Agricultura de la Región del Maule.

Cuadro 7. Precios a productor de vino País
\$/arroba
(Pesos nominales sin IVA)

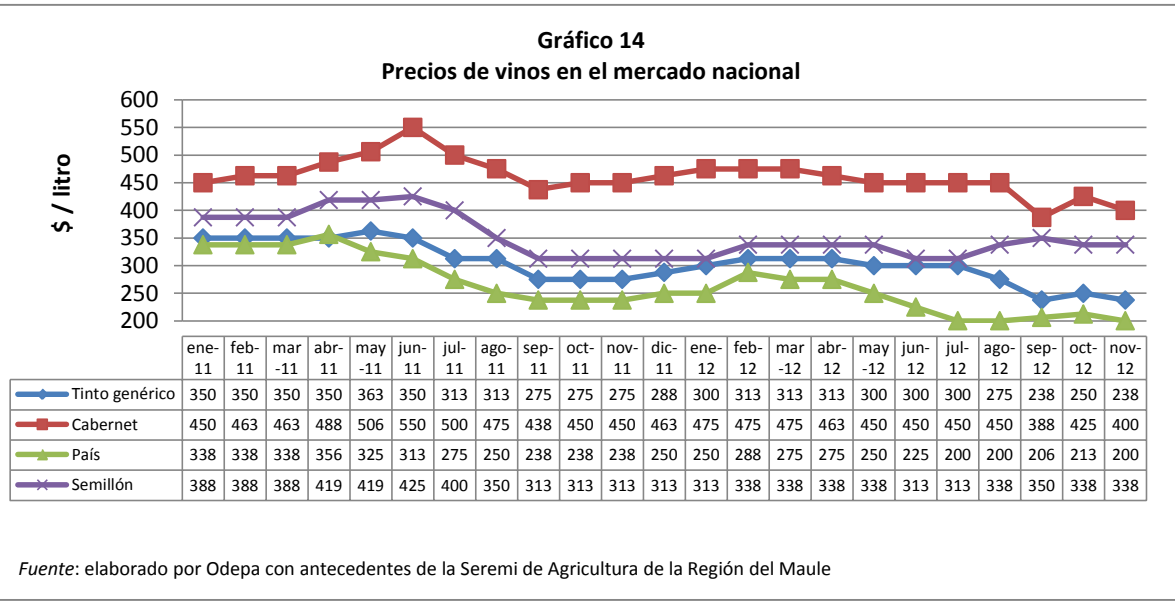
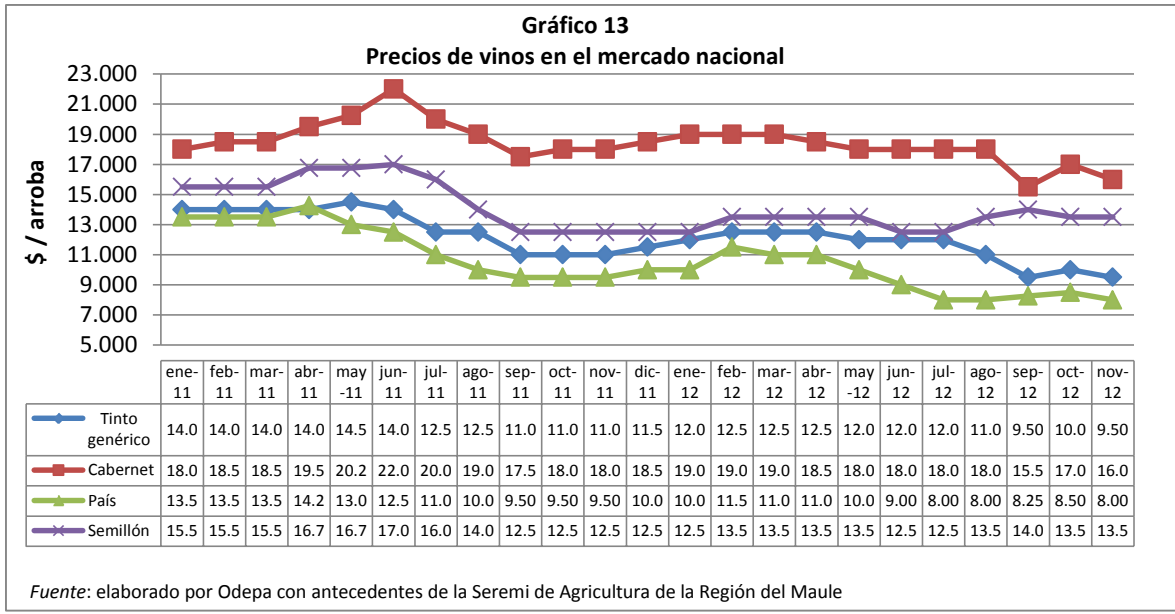
Año	Ene	Feb	Mar	Abr	May	Jun	Jul	Ago	Sep	Oct	Nov	Dic	Promedio
2009	4.500	4.500	4.500	4.500	5.000	5.750	5.500	5.000	5.250	5.250	5.750	6.250	5.146
2010	6.750	7.250	7.750	9.000	10.750	11.000	12.000	12.500	12.500	13.000	13.000	13.500	10.750
2011	13.500	13.500	13.500	14.250	13.000	12.500	11.000	10.000	9.500	9.500	9.500	10.000	11.646
2012	10.000	11.500	11.000	11.000	10.000	9.000	8.000	8.000	8.250	8.500	8.000	8.000	9.271

Fuente: elaborado por Odepa con antecedentes de la Seremi de Agricultura de la Región del Maule.

Cuadro 8. Precios a productor de vino Semillón
\$/arroba
(Pesos nominales sin IVA)

Año	Ene	Feb	Mar	Abr	May	Jun	Jul	Ago	Sep	Oct	Nov	Dic	Promedio
2009	5.500	5.500	5.500	7.500	7.500	8.000	7.500	7.000	6.500	6.500	6.750	7.250	6.750
2010	8.500	9.750	11.000	11.500	11.500	15.500	17.000	16.000	16.000	15.000	15.000	15.500	13.521
2011	15.500	15.500	15.500	16.750	16.750	17.000	16.000	14.000	12.500	12.500	12.500	12.500	14.750
2012	12.500	13.500	13.500	13.500	13.500	12.500	12.500	13.500	14.000	13.500	13.500	12.000	13.167

Fuente: elaborado por Odepa con antecedentes de la Seremi de Agricultura de la Región del Maule.



**INFORME DE TÉRMINO DE COSECHA Y COMERCIALIZACIÓN DE UVA
TEMPORADA 2011-2012 REGIÓN DEL BÍO BÍO**

TEMPORADA AGRÍCOLA 2011-2012

I. Antecedentes generales

La presente temporada se caracterizó por un inicio temprano de la cosecha de uvas de las variedades Corinto y Moscatel de Alejandría, las que se vieron afectadas por botrytis por efecto de las lluvias en ese período, perjudicándose la calidad y el grado alcohólico, situación que se normalizó en la medida que transcurría la vendimia.

La producción en general fue muy buena: se estima en alrededor de 30% más que en la temporada anterior en las variedades tradicionales, lo cual compensó, en cierta medida, el menor precio pagado a productor.

El promedio de grado alcohólico fue inferior al de un año normal, debido a la mayor productividad lograda a través de una fertilización más alta. Ésta repercutió en un incremento del desarrollo foliar, lo que redujo el ingreso de rayos solares, afectando así la formación de azúcares que inciden sobre la graduación alcohólica obtenida. Por esto, algunos poderes compradores pospusieron el inicio de la compra de uva, esperando una mayor madurez y mejor grado alcohólico.

La vendimia en cepas finas se realizó dentro de los plazos normales según las variedades y características del suelo. La producción y calidad fueron buenas, ya que son manejadas de acuerdo a los requerimientos de calidad de las empresas compradoras.

II. Comercialización

1. Mercado interno

La comercialización fue menos expedita y competitiva que en la temporada anterior, ya que hubo un menor número de poderes compradores, centros de acopio y corredores de vinos de la zona centro norte comprando en la región, además de la apertura tardía de poderes compradores y mayores exigencias respecto a calidad y grado alcohólico de la uva.

El precio pagado al inicio de cosecha por el kilo de uva fue de \$ 150/kg, sin IVA, por las variedades Moscatel de Alejandría y País; posteriormente, cuando la vendimia llevaba un avance de 30%, el precio bajó a \$ 130/kg. Al final de la cosecha, cuando el avance era aproximadamente de 90% , el precio volvió a bajar, a \$ 100/kg para ambas variedades.

Existió molestia entre los productores con algunos poderes compradores que incumplieron compromisos de palabra de pagar un precio mínimo garantizado.

La comercialización de uvas de cepas finas se caracteriza porque la gran mayoría de los productores cuenta con contrato de compra por parte de las empresas, lo que les da una mayor seguridad de venta de su producto y les garantiza un precio mínimo de acuerdo a la variedad y calidad de la uva.

Cuadro 11. Precios nominales por kilo de uva a productor en la provincia de Ñuble en las temporadas 2001-2002 a 2011-2012				
Temporadas	Inicio cosecha		Término de cosecha	
	País	Moscatel de Alejandría	País	Moscatel de Alejandría
2001-2002	25-30	25 -30		
2002-2003	45-50	50-70	55-60	60-70
2003-2004	65	75	85	80
2004-2005	135	140	110	120
2005-2006	50	60	50	60
2006-2007	25-35	40-60	25-35	25-30
2007-2008	70	70	70-80	70-75
2008-2009	50	50	50	50
2009-2010	100	100	120 120	120
2010-2011	150	150	180	180
2011-2012	130	150-130	130-100	130-100

Fuente: Seremi de Agricultura Región del Bío Bío

Cuadro 12. Existencias por regiones al 31 de diciembre de cada año (litros)

Región	Vinos con DO		Vinos sin DO						Total	
	2010	2011	Vinos sin DO *		Vinos de mesa		Vinos para pisco		2010	2011
			2010	2011	2010	2011	2010	2011		
Atacama	3.200		108.930						112.130	-
Coquimbo	11.094.484	11.652.889	3.991.321	5.147.881	30.250	628.384	17.390.693	20.788.666	32.506.748	38.217.820
Valparaíso	14.601.595	17.674.947	212.701	241.682	5.103	13.836			14.819.399	17.930.465
Metropolitana	111.597.987	140.984.516	7.582.545	11.170.021	5.414.452	15.001.151			124.594.984	167.155.688
O'Higgins	232.856.521	250.594.774	20.866.241	9.290.862	5.814.662	2.743.938			259.537.424	262.629.574
Maule	227.977.352	254.849.193	35.337.084	60.183.781	12.276.289	22.251.348			275.590.725	337.284.322
Bío Bío	4.011.124	6.160.478	7.338.498	7.942.771	1.250	57.726			11.350.872	14.160.975
Araucanía				75.155					-	75.155
TOTAL	602.142.263	681.916.797	75.437.320	94.052.153	23.542.006	40.696.383	17.390.693	20.788.666	718.512.282	837.453.999

Fuente: elaborado por Odepa con información del SAG.

* Incluye los vinos declarados con variedad sin denominación de origen y vinos viníferos corrientes.

La disminución de las existencias a fines de 2010 se debió en gran parte a un incremento de las exportaciones y a las pérdidas por el terremoto (aproximadamente 120 millones de litros).

Cuadro 13. Existencias de vinos con DO por variedades

Variedades	2010 litros	Participación %	2011 litros	Participación %	Variación %
Cabernet Sauvignon	258.970.029	43,0%	293.661.784	43,1%	13,4%
Merlot	78.604.712	13,1%	84.885.139	12,4%	8,0%
Carménère	66.516.540	11,0%	73.604.079	10,8%	10,7%
Syrah	51.217.592	8,5%	56.177.677	8,2%	9,7%
Chardonnay	49.050.156	8,1%	50.415.389	7,4%	2,8%
Sauvignon Blanc	47.513.708	7,9%	54.070.247	7,9%	13,8%
Pinot Noir	12.287.078	2,0%	16.214.703	2,4%	32,0%
Cot (Malbec)	7.060.849	1,2%	9.467.767	1,4%	34,1%
Cabernet Franc	6.049.212	1,0%	6.905.219	1,0%	14,2%
Viognier	3.651.037	0,6%	s/i	-	-
Otras	21.221.350	3,5%	36.514.793	5,4%	72,1%
Total	602.142.263	100,0%	681.916.797	100,0%	13,2%

Fuente: elaborado por Odepa con información del SAG.

Cuadro 14. Exportaciones de pisco y similares por país de destino (código 22082010)

PAIS	Volumen (litros)				Valor (US\$ FOB)				
	2010	Enero-diciembre			2010	Enero-diciembre			
		2011	2012	Var. % 12/11		2011	2012	Var. % 12/11	% Part.2012
Francia	3.431	7.911	173.147	2088,7	19.733	106.479	758.038	611,9	26,2
EE.UU.	109.078	71.588	89.001	24,3	498.758	363.967	646.912	77,7	22,3
Argentina	64.670	63.480	79.437	25,1	180.186	192.480	336.803	75,0	11,6
Rusia	2.806	19.572	33.612	71,7	22.314	160.212	222.723	39,0	7,7
Alemania	16.207	23.886	27.668	15,8	52.713	163.380	184.185	12,7	6,4
España	22.691	10.621	21.353	101,0	112.444	51.276	88.820	73,2	3,1
Canadá	8.560	13.826	12.516	-9,5	61.776	83.755	77.765	-7,2	2,7
Brasil	18.296	12.098	21.521	77,9	97.205	68.891	67.238	-2,4	2,3
Polonia	6.125	6.543	5.670	-13,3	41.808	48.404	44.550	-8,0	1,5
China	31.585	0	4.869		252.539	0	43.914		1,5
SUBTOTAL	283.449	229.525	468.794	104,2	1.339.476	1.238.844	2.470.948	99,5	85,3
Otros países	64.468	98.134	100.046	1,9	338.335	476.388	425.694	-10,6	14,7
TOTAL	347.917	327.659	568.840	73,6	1.677.811	1.715.232	2.896.642	68,9	100,0

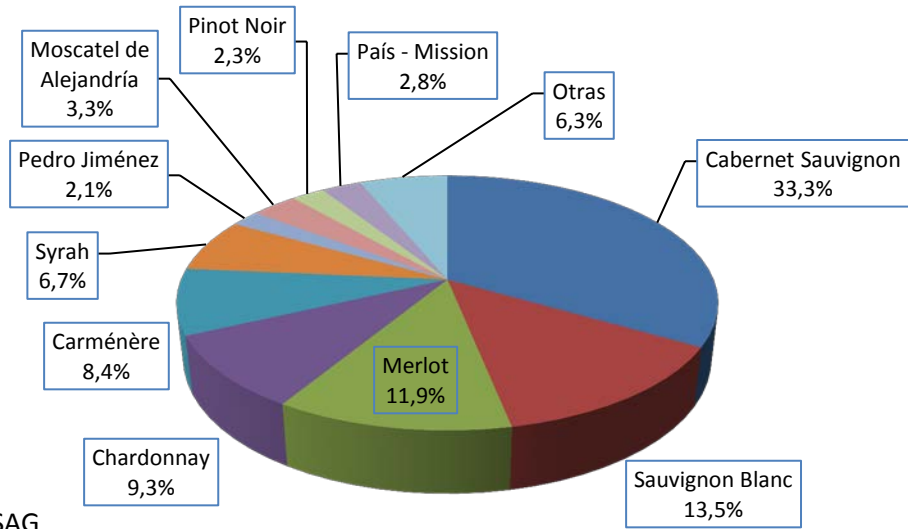
Fuente: Odepa con información del Servicio Nacional de Aduanas. Cifras sujetas a revisión por informes de variación de valor (IVV).

Cuadro 15. Producción de vinos en los años 2011 y 2012, por regiones y categorías (miles de litros)

Regiones	Vinos con D.O.		% variación	Vinos sin D.O. (*)		% variación	Vinos de mesa		% variación	Total		% variación
	2011	2012		2011	2012		2011	2012		2011	2012	
Atacama	338	7	-98,0%	38	16	-58,0%	0	0	--	376	23	-94,0%
Coquimbo	45.528	38.289	-15,9%	5.992	2.560	-57,3%	4.350	1.401	-67,8%	55.871	42.249	-24,4%
Valparaíso	18.397	16.472	-10,5%	81	245	201,4%	40	29	-29,2%	18.519	16.746	-9,6%
Metropolitana	99.418	113.863	14,5%	7.997	11.782	47,3%	37.564	35.051	-6,7%	144.979	160.696	10,8%
Lib. Bernardo O'Higgins	273.910	345.393	26,1%	11.297	32.053	183,7%	33.240	7.856	-76,4%	318.447	385.302	21,0%
Maule	381.256	487.441	27,9%	74.055	101.088	36,5%	24.514	23.246	-5,2%	479.824	611.776	27,5%
Bío Bío	9.792	14.521	48,3%	18.540	23.943	29,1%	32	116	258,8%	28.365	38.580	36,0%
Total	828.639	1.015.986	22,6%	118.001	171.687	45,5%	99.741	67.699	-32,1%	1.046.381	1.255.371	20,0%

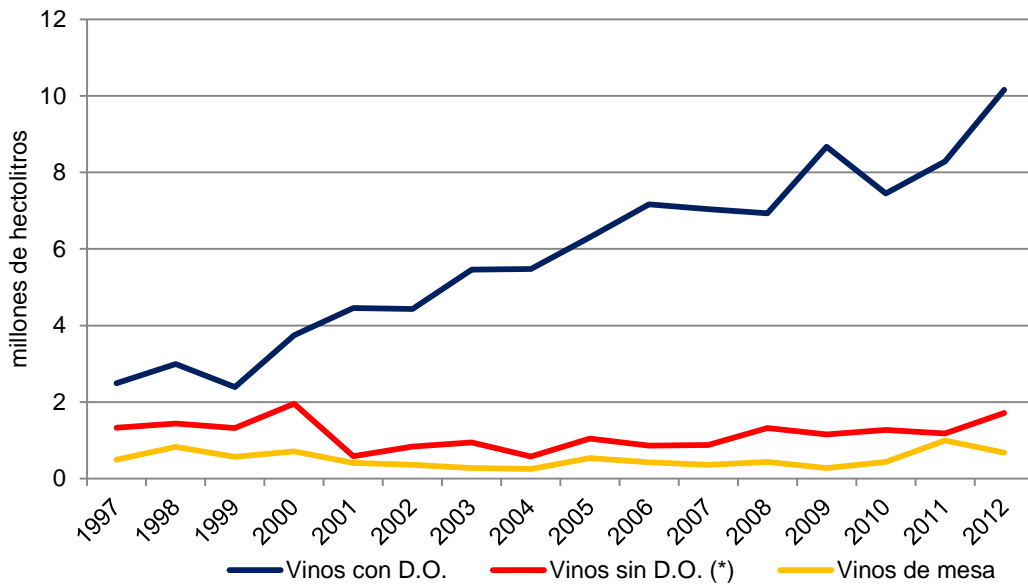
Fuente: Servicio Agrícola y Ganadero () Incluye los vinos viníferos corrientes*

Gráfico 15
Producción de vinos con DO año 2012 por variedades



Fuente: SAG

Gráfico 16
Evolución de la producción de vinos por categorías



Fuente: Odepa con información del SAG

Cuadro 16. Evolución de la superficie plantada con vides, período 2002 a 2011 (ha)

Superficie plantada con vides (en hectáreas a diciembre de cada año)											
Vides	2002	2003	2004	2005	2006	2007	2008	2009	2010	2011 (a)	2011 (b)
Viníferas	108.569	110.097	112.056	114.448	116.796	117.558	119.848	121.924	122.641	125.946	125.946
De mesa	52.366	52.685	53.426	54.646	54.989	55.119	55.119	55.200	55.000	55.000	15.828
Pisqueras	9.791	9.853	9.883	10.002	10.063	9.982	9.982	10.001	9.990	10.000	7.463
Total	170.726	172.635	175.365	179.096	181.848	182.659	184.949	187.125	187.631	190.946	149.237

Fuente: elaborado por Odepa con información del SAG.

Nota: las cifras de vides viníferas de los años 2008, 2009 y 2010 están ajustadas y no corresponden exactamente a las publicadas por el SAG, debido a dificultades en la recopilación de la información de ese tipo de plantaciones que se produjeron en dichos años, especialmente en las regiones VII y VIII.

(a) Cifras de vides de mesa y pisqueras son estimaciones sobre la base de la información de los años anteriores, considerando que la información oficial del SAG tiene una subestimación evidente, debida a que los viticultores que tienen este tipo de plantaciones no hicieron las actualizaciones en línea requeridas por el SAG.

(b) Cifras oficiales del Catastro Vitícola 2011, donde se advierte que en el caso de vides de mesa y pisqueras se presentaron dificultades en la recopilación de la información, que se debieron principalmente a que la declaración de plantación a través del Sistema en Línea, implementado por el SAG, no fue actualizada por parte de muchos de los productores de este tipo de uvas.

Cuadro 17. Plantaciones de vides para vinificación por cepajes blancos y tintos según regiones (ha)

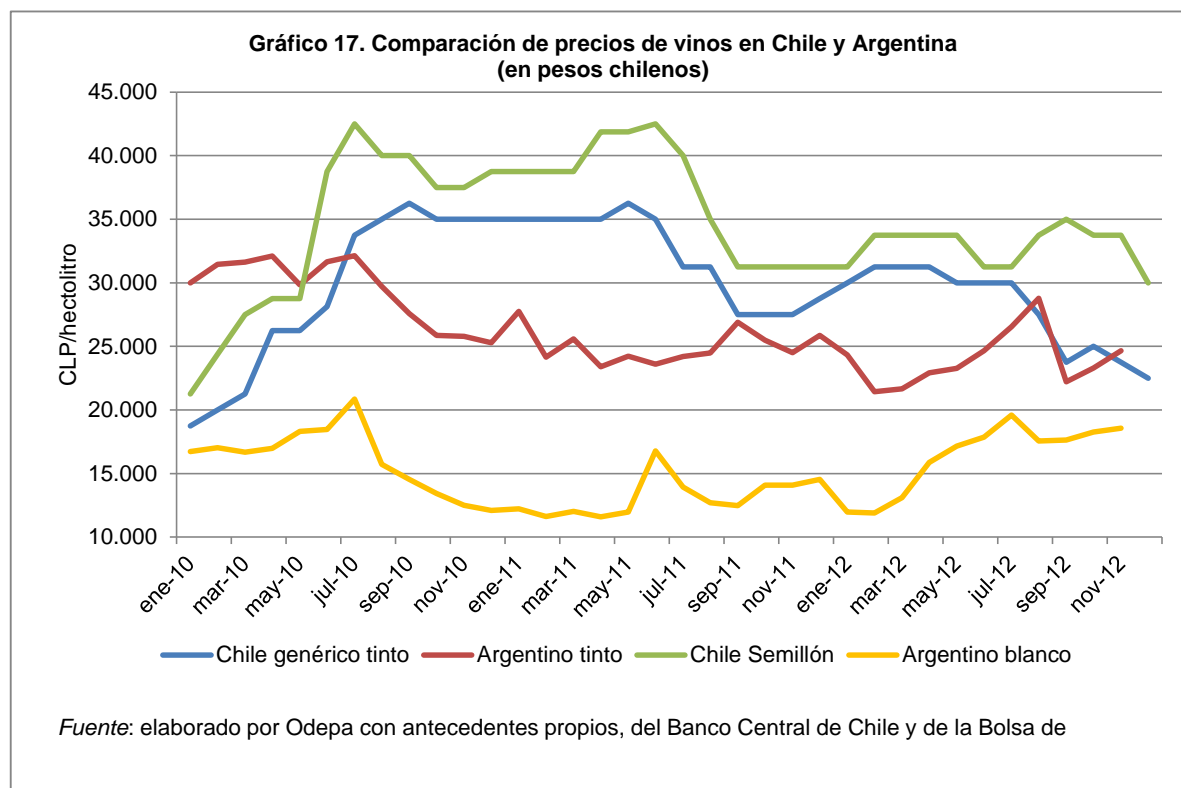
Regiones	Vides de vinificación		Total
	Blancas	Tintas	
Atacama	96,3	6,9	103,2
Coquimbo	1.791,1	1.669,7	3.460,8
Valparaíso	6.364,4	3.245,7	9.610,1
Lib.Bernardo O'Higgins	5.772,7	35.450,0	41.222,7
Del Maule	13.799,6	36.540,7	50.340,3
Del Bío Bío	4.046,3	4.461,3	8.507,6
La Araucanía	10,6	5,7	16,3
De Los Lagos	4,0	2,0	6,0
Metropolitana	1.770,6	10.908,7	12.679,3
Total nacional	33.655,5	92.290,7	125.946,2

Fuente: Catastro Vitícola 2011, SAG.

Cuadro 18. Evolución de la superficie plantada con los principales cepajes para exportación (ha)

Cepaje	Años																	
	1994	1995	1996	1997	1998	1999	2000	2001	2002	2003	2004	2005	2006	2007	2008	2009	2010	2011
Cabernet Sauvignon	11.112	12.281	13.094	15.995	21.094	26.172	35.967	38.227	39.261	39.731	40.086	40.441	40.789	40.766	38.806	40.728	38.426	40.837
Merlot	2.353	2.704	3.234	5.411	8.414	10.261	12.824	12.887	12.768	12.879	12.942	13.142	13.368	13.283	9.656	10.041	10.640	11.432
Chardonnay	4.150	4.402	4.503	5.563	6.705	6.907	7.672	7.567	7.561	7.565	7.722	8.156	8.548	8.733	12.739	13.082	10.834	10.970
Sauvignon Blanc	5.981	6.135	6.172	6.576	6.756	6.564	6.790	6.673	7.041	7.368	7.741	8.379	8.697	8.862	11.244	12.159	13.278	13.922
Chenin Blanc	103	106	93	98	104	95	76	49	52	51	76	73	76	76	57	57	56	56
Pinot Noir	138	215	287	411	589	839	1.613	1.450	1.434	1.422	1.440	1.361	1.382	1.413	2.598	2.884	3.307	3.729
Riesling	307	296	317	338	348	286	286	286	283	288	293	305	305	305	333	367	400	409
Semillón	2.708	2.649	2.616	2.427	2.425	2.355	1.892	1.860	1.843	1.821	1.715	1.708	1.727	1.719	779	846	930	959
Pais	15.990	15.280	15.280	15.241	15.442	15.457	15.179	15.070	14.949	14.953	14.865	14.909	14.955	15.042	3.374	3.868	5.855	7.079
Carménère				330	1.167	2.306	4.719	5.407	5.805	6.045	6.545	6.849	7.183	7.284	8.249	8.827	9.502	10.040
Syrah			19	201	568	1.019	2.039	2.197	2.347	2.468	2.754	2.988	3.370	3.513	5.391	6.027	6.887	7.393
Cabernet Franc			17	64	138	316	689	823	869	925	1.056	1.099	1.143	1.177	1.226	1.321	1.345	1.451
Otros	10.251	10.324	10.371	10.895	11.638	12.780	14.130	14.475	14.356	14.580	14.821	15.038	15.250	15.385	10.265	11.318	15.372	17.668
Totales	53.093	54.392	56.003	63.550	75.388	85.357	103.876	106.971	108.569	110.097	112.056	114.448	116.793	117.559	104.717	111.525	116.831	125.946

Fuente: Catastro Vitícola 2011, SAG.



La figura adjunta está basada en información disponible de precios de vinos a granel, tanto en Chile como en Argentina. La comparación se realiza haciendo la transformación de los precios de vinos argentinos a valores expresados en pesos chilenos, considerando el tipo de cambio oficial (peso chileno vs peso argentino) vigente en el período en que se registró cada precio.

Se advierte que esta comparación puede no resultar efectiva ni real en términos de los niveles registrados en cada caso, toda vez que probablemente las calidades de los vinos son diferentes en cada caso y podrían no ser directamente comparables. No obstante, se estima que permite una comparación de las trayectorias o evolución que han seguido los precios de cada tipo de vino en ambos mercados, desde el momento que comienzan todas las series (enero de 2010). En consecuencia, se recomienda ser bastante cautelosos al momento de emitir juicios respecto a estos antecedentes, particularmente en relación a los niveles de precios registrados en uno y otro mercado, e interpretar más bien las variaciones que se observan en cada caso.