



Boletín de vinos y pisco: producción, precios y comercio exterior

Avance junio de 2011

**Boletín de vinos
Avance mensual junio 2011**

Silvio Banfi Piazza

Publicación de la Oficina de Estudios y Políticas Agrarias (Odepa)
del Ministerio de Agricultura, Gobierno de Chile

Director y Representante Legal

Gustavo Rojas Le-Bert

Se puede reproducir total o parcialmente citando la fuente

Teatinos 40, piso 7. Santiago, Chile
Teléfono : (56- 2) 3973000
Fax : (56- 2) 3973111
www.odepa.gob.cl




TABLA DE CONTENIDO

Tabla	Descripción	Página
	Comentarios	4
Nº 1	Exportaciones de vinos y mostos	5
Nº 2	Exportación de vinos y alcoholes	6
Nº 3	Exportaciones de vinos con denominación de origen por destino	7
Nº 4	Estadísticas y proyección del mercado del vino en Chile	11
Nº 5	Precios a productor de vino Burdeos	12
Nº 6	Precios a productor de vino Cabernet	12
Nº 7	Precios a productor de vino País	12
Nº 8	Precios a productor de vino Semillón	12
Nº 9	Precios de uvas	14
Nº 10	Precios de vinos	14
	Informe de cosecha de la Región del Bío Bío para la temporada agrícola 2011	15
Nº 11	Poderes compradores operando en la temporada 2010-2011	16
Nº 12	Existencias por regiones	17
Nº 13	Existencias de vinos con DO por variedades	17
Nº 14	Exportaciones de pisco por país de destino	18
Nº 15	Importaciones de destilados	19
Nº 16	Producción de vinos años 2010 y 2011, por regiones y categorías (litros)	20

Gráfico	Descripción	Página
Nº 1	Exportación de vino con denominación de origen, en volumen	8
Nº 2	Exportación de vino con denominación de origen, en valor	8
Nº 3	Precio medio de exportación de vino con denominación de origen en dólares	8
Nº 4	Precio medio de exportación de vino con denominación de origen en pesos	8
Nº 5	Exportación de vino a granel en volumen	9
Nº 6	Exportación de vino a granel en valor	9
Nº 7	Precio medio de exportación de vino a granel en dólares	9
Nº 8	Precio medio de exportación de vino a granel en pesos	9
Nº 9	Exportación de vino espumoso en volumen	10
Nº 10	Exportación de vino espumoso en valor	10
Nº 11	Precio medio de exportación de vino espumoso en dólares	10
Nº 12	Precio medio de exportación de vino espumoso en pesos	10
Nº 13	Precios de vinos en el mercado nacional (\$/arropa)	13
Nº 14	Precios de vinos en el mercado nacional (\$/litro)	13
Nº 15	Producción de vinos con DO año 2011 por variedades	21
Nº 16	Evolución de la producción de vinos por categorías	21

Las exportaciones que no son realizadas en la modalidad "a firme" pueden ser ajustadas de acuerdo al Informe de Variación de Valor (IVV), el cual afecta directamente a cada declaración de exportación en el mes en que fueron efectuadas. Por esta razón, las cifras de exportaciones pueden experimentar modificaciones cada vez que se aplican los IVV, ocasionando que se alteren los valores de exportación agregados varios meses después de la fecha en que los embarques fueron declarados.

Teatinos 40, piso 7. Santiago, Chile

Teléfono : (56- 2) 3973000

Fax : (56- 2) 3973111

www.odepa.gob.cl

Comentarios y noticias del sector

- Exportaciones

En junio de 2011 se prolongó la evolución de los meses anteriores, lo que, proyectado para el resto del año, permite prever que 2011 finalizará con un total de exportaciones de vinos y mostos superior a US\$ 1.700 millones. Esta cifra estaría muy cercana a lo previsto para este año dentro del Plan Estratégico 2020 elaborado durante el año pasado por el sector privado. Mayores comentarios y observaciones sobre el comportamiento reciente de estas observaciones se incluyen en la sección Dinámica Productiva y Comercial del mes de julio de 2011, que se publica en la página web de Odepa.

- Vendimia 2011

A partir de este número se incluyen las cifras definitivas de la vendimia 2011, comparadas con la de 2010, que entregó recientemente el SAG. El resultado final indica un incremento global de la producción de vinos de 14,3%, con lo que se alcanzó a 1.046 millones de litros. Un análisis más detallado de las variaciones de producción se entrega a través de la sección de Dinámica Productiva y Comercial del mes de julio que se publica en la página web de Odepa.

- Eventos relevantes

El 21 de junio pasado, en Porto, Portugal, en la esfera de desarrollo de la 9ª Asamblea General de la OIV se realizó el XXXIV Congreso Mundial de la Viña y el Vino, acontecimiento que se celebró entre el 20 y el 27 de junio de 2011. Entre los aspectos más importantes que se señalaron en esta oportunidad destacó que el consumo revirtió la tendencia a disminuir que presentaba desde 2007, aumentando 0,4% respecto a 2009 y alcanzando a 238 millones de hectolitros. Entre tanto, las exportaciones experimentaron un proceso similar, es decir, volvieron a aumentar, luego de que estaban disminuyendo desde 2008. La producción, por su parte, cayó a 263,8 millones de hectolitros, nivel similar al de 1998. Más antecedentes en la Dinámica Productiva y Comercial del mes de julio

Tabla 1. Exportaciones de vinos y mostos: comparación de 2011 y 2010

Producto	Volumen - millones de litros									
	Año 2010	Acumulado años 2010 y 2011			Variación mensual			Acumulado 12 meses		
		Ene-jun 2010	Ene-jun 2011	% variación	jun-10	jun-11	% variación	Jul 09 - jun 10	Jul 10 - jun 11	% variación
Vino embotellado	382,6	171,4	182,6	6,5%	32,7	31,2	-4,5%	359,8	393,8	9,4%
Vino a granel	290,9	159,1	84,6	-46,8%	15,7	12,6	-20,0%	330,9	216,5	-34,6%
Mosto a granel	4,9	4,7	2,0	-56,6%	0,7	2,0	166,9%	6,1	5,2	-14,6%
Los demás vinos envasados	48,6	21,3	22,5	5,9%	4,7	3,1	-34,0%	47,2	49,9	5,5%
Vinos espumosos	3,3	0,8	1,4	73,6%	0,2	0,3	81,1%	2,7	3,9	47,1%
Vinos con pulpa de frutas	1,8	0,9	1,1	21,4%	0,2	0,2	-0,3%	1,6	2,0	26,3%
Total exportaciones vinos	732,1	358,2	294,3	-17,8%	54,1	49,3	-8,9%	748,3	671,2	-10,3%
Valor - millones de US\$										
Vino embotellado	1.186,5	520,4	607,0	16,6%	97,6	103,1	5,7%	1.113,6	1.273,1	14,3%
Vino a granel	243,3	119,6	96,3	-19,5%	14,8	16,4	10,4%	235,8	219,9	-6,8%
Mosto a granel	8,0	2,0	4,7	131,4%	0,4	2,0	374,0%	8,6	10,7	24,8%
Los demás vinos envasados	90,1	38,1	44,3	16,4%	8,0	6,5	-18,9%	83,9	96,3	14,8%
Vinos espumosos	12,9	3,3	5,6	66,9%	0,6	1,1	85,7%	10,4	15,1	45,8%
Vinos con pulpa de frutas	7,6	3,8	4,8	26,2%	0,8	0,8	8,0%	6,6	8,6	31,4%
Total exportaciones vinos	1.548,3	687,3	762,6	11,0%	122,3	130,0	6,3%	1.458,8	1.623,7	11,3%
Precio medio - US\$ / litro										
Vino embotellado	3,10	3,04	3,32	9,5%	2,99	3,30	10,6%	3,10	3,23	4,4%
Vino a granel	0,84	0,75	1,14	51,3%	0,95	1,30	38,0%	0,71	1,02	42,5%
Mosto a granel	1,64	0,43	2,31	433,8%	0,56	1,00	77,6%	1,40	2,05	46,2%
Los demás vinos envasados	1,85	1,79	1,97	9,9%	1,71	2,10	23,0%	1,78	1,93	8,8%
Vinos espumosos	3,89	4,01	3,86	-3,8%	3,84	3,94	2,5%	3,89	3,86	-0,9%
Vinos con pulpa de frutas	4,22	4,26	4,43	4,0%	4,21	4,57	8,4%	4,15	4,31	4,0%
Total exportaciones vinos	2,11	1,92	2,59	35,0%	2,26	2,64	16,7%	1,95	2,42	24,1%

Fuente: Odepa con información del Servicio Nacional de Aduanas. Cifras sujetas a revisión por informes de variación de valor (IVV).

Transcurrido ya el primer semestre de 2011 se ratifica la proyección de exportaciones de vinos y mostos chilenos por más de US\$ 1.700 millones durante 2011, a pesar de que los volúmenes totales exportados disminuirán, debido a la baja de exportaciones de vinos a granel.

Los vinos embotellados con denominación de origen nuevamente dominarán estas exportaciones, registrándose esta vez un incremento de la participación de esta categoría. En este caso hay incremento tanto del volumen como del precio medio.

Tabla 2. Exportaciones de vinos y alcoholes

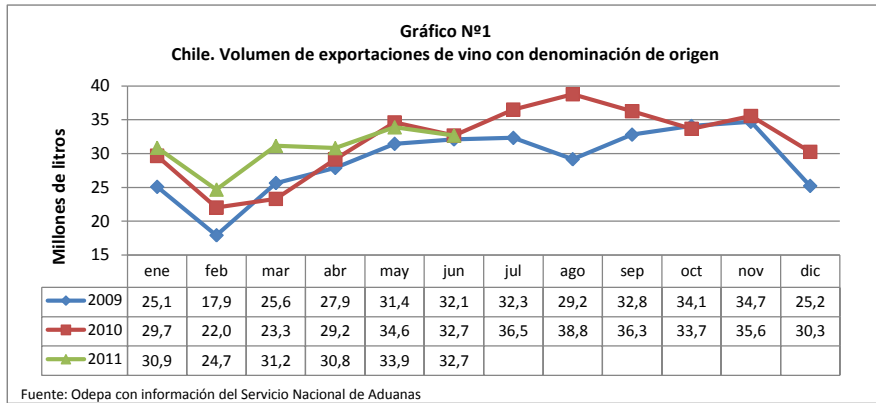
Productos	Código SACH	Volumen (miles de litros)				Valor (miles de US\$ FOB)			
		2010	enero - junio			2010	enero - junio		
			2010	2011	Var. % 11/10		2010	2011	Var. % 11/10
Total vinos y alcoholes		736.534	357.442	296.587	-17,0	1.562.927	694.593	771.369	11,1
Vino con denominación de origen	22042110	382.553	171.447	182.648	6,5	1.186.463	520.419	606.997	16,6
Vino Sauvignon Blanc	22042111	54.397	22.720	23.651	4,1	151.336	64.071	71.063	10,9
Vino Chardonnay	22042112	35.705	15.622	17.508	12,1	108.514	47.107	56.023	18,9
Vino blanco mezclas	22042113	26.418	12.380	11.669	-5,7	68.599	31.451	31.901	1,4
Los demás vinos blancos	22042119	4.429	2.338	1.528	-34,7	12.422	6.146	5.458	-11,2
Vino Cabernet Sauvignon	22042121	82.106	38.039	39.927	5,0	276.470	124.712	140.942	13,0
Vino Merlot	22042122	39.201	17.521	18.300	4,5	110.808	49.669	55.191	11,1
Vino Carménère	22042124	20.745	9.853	10.235	3,9	74.251	34.559	39.293	13,7
Vino Syrah	22042125	7.258	2.907	3.337	14,8	29.497	12.084	15.110	25,0
Vino Pinot Noir	22042126	5.260	2.326	2.788	19,9	25.520	10.976	14.017	27,7
Vino tinto mezclas	22042127	89.934	39.596	45.840	15,8	282.240	118.188	152.503	29,0
Los demás vinos tintos	22042129	5.232	2.721	2.306	-15,2	17.538	7.549	10.533	39,5
Los demás vinos con denominación de origen	22042130	11.868	5.424	5.557	2,4	29.269	13.908	14.964	7,6
Otros vinos y alcoholes		343.179	181.373	108.749	-40,0	347.878	161.870	146.854	-9,3
Los demás vinos	22042990	290.924	159.085	84.628	-46,8	243.255	119.622	96.285	-19,5
Los demás vinos capacidad inferior o igual a 2 lt	22042190	48.600	21.276	22.527	5,9	90.074	38.076	44.311	16,4
Vino espumoso	22041000	3.307	831	1.442	73,6	12.871	3.336	5.569	66,9
Pisco	22082010	348	181	151	-16,7	1.678	837	688	-17,8
Otros	-	10.801	4.622	5.191	12,3	28.585	12.304	17.518	42,4

Fuente: Odepa con información del Servicio Nacional de Aduanas. Cifras sujetas a revisión por informes de variación de valor (IVV).

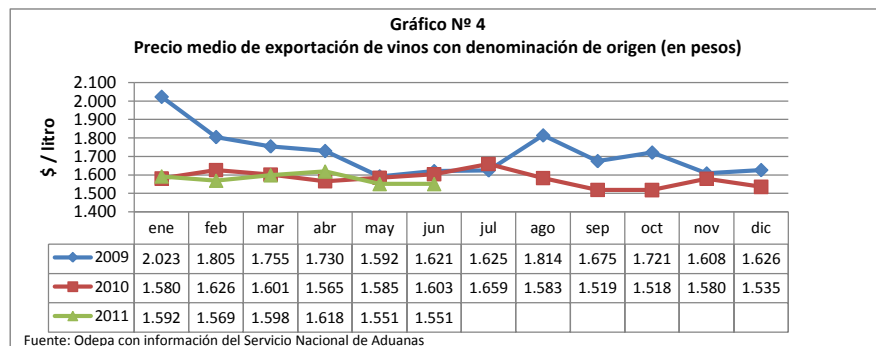
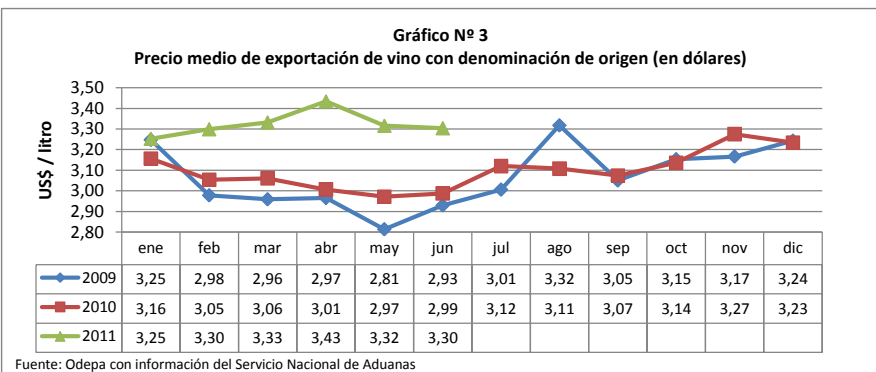
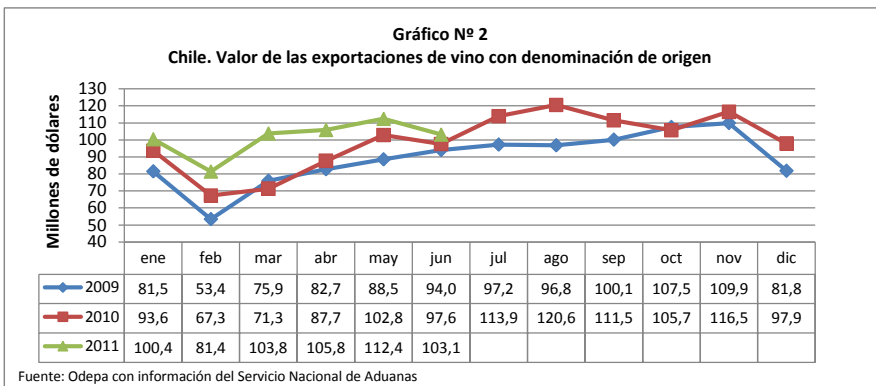
Tabla 3. Exportaciones de vinos con denominación de origen por país de destino

País	Volumen (miles de litros)				Valor (miles de US\$ FOB)				
	2010	Enero - junio			2010	Enero - junio			
		2010	2011	Var. % 11/10		2010	2011	Var. % 11/10	% Part. 2011
Reino Unido	92.113	37.240	37.149	-0,2	211.255	84.155	92.300	9,7	15,2
EE.UU.	42.628	20.051	20.288	1,2	162.502	74.115	81.947	10,6	13,5
Holanda	24.372	11.516	13.391	16,3	72.896	33.698	41.839	24,2	6,9
Brasil	24.252	10.081	12.032	19,4	70.060	27.915	38.051	36,3	6,3
Japón	20.294	11.825	11.745	-0,7	60.159	33.761	35.293	4,5	5,8
Canadá	13.537	6.257	6.255	0,0	66.267	29.009	34.339	18,4	5,7
China	10.509	4.540	7.060	55,5	35.731	14.136	25.857	82,9	4,3
Dinamarca	12.098	5.778	5.697	-1,4	43.813	20.346	21.241	4,4	3,5
Irlanda	12.727	6.159	5.702	-7,4	41.846	19.631	20.009	1,9	3,3
Alemania	13.363	6.833	5.966	-12,7	40.340	18.967	19.198	1,2	3,2
Subtotal	265.893	120.280	125.285	4,2	804.869	355.733	410.074	15,3	67,6
Otros países	116.660	51.167	57.363	12,1	381.594	164.686	196.923	19,6	32,4
TOTAL	382.553	171.447	182.648	6,5	1.186.463	520.419	606.997	16,6	100,0

Fuente: Odepa con información del Servicio Nacional de Aduanas. Cifras sujetas a revisión por informes de variación de valor (IVV).



Los principales mercados que han aportado al crecimiento de las exportaciones de vinos con DO del primer trimestre pueden apreciarse en la tabla 3 (hoja anterior).



El gráfico N° 4, comparado con el gráfico N° 3, revela claramente los efectos de la disminución del

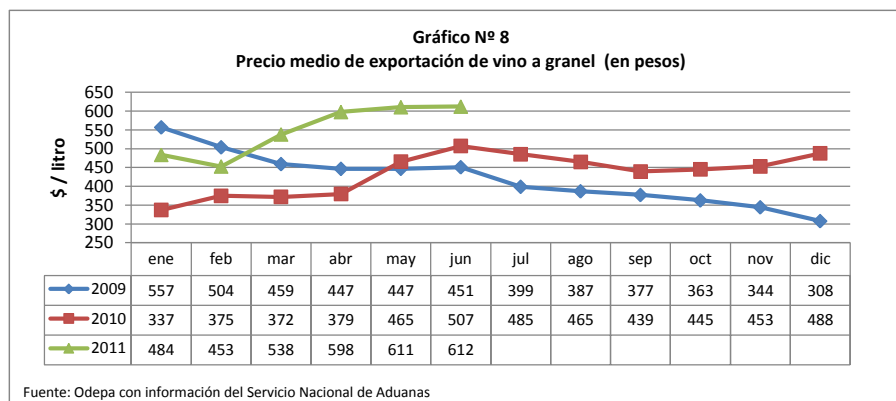
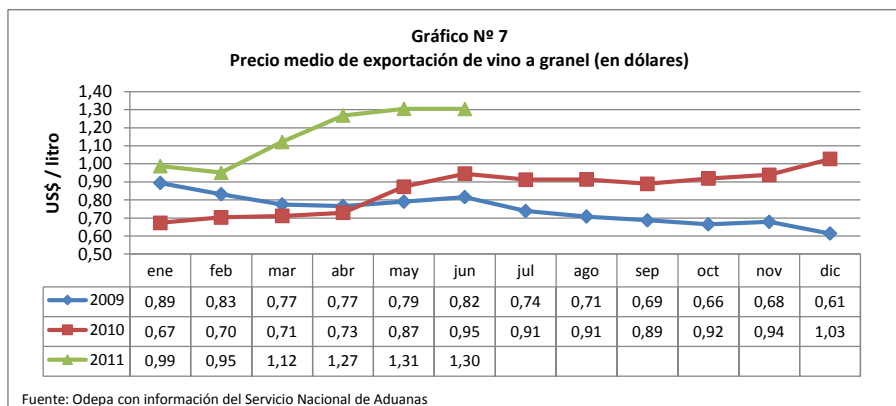
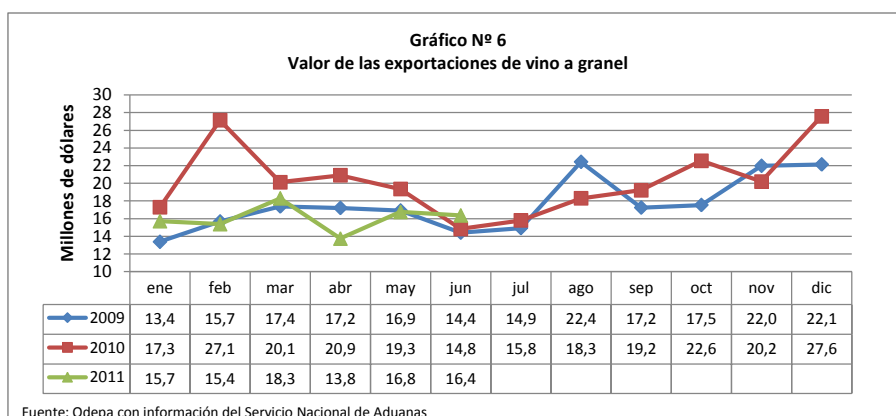
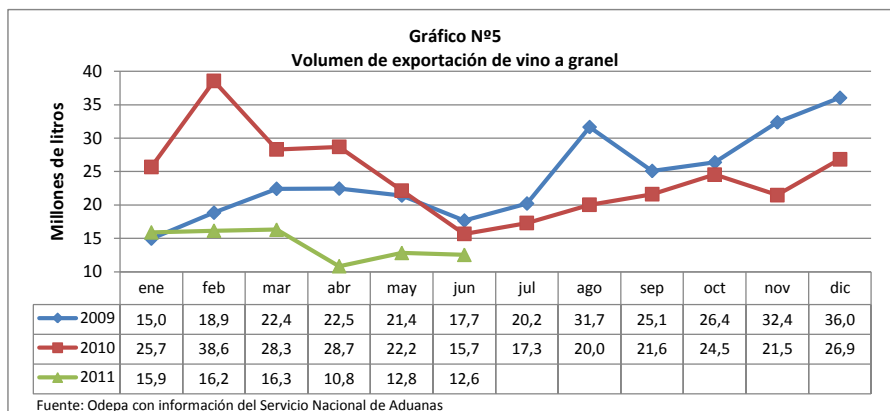
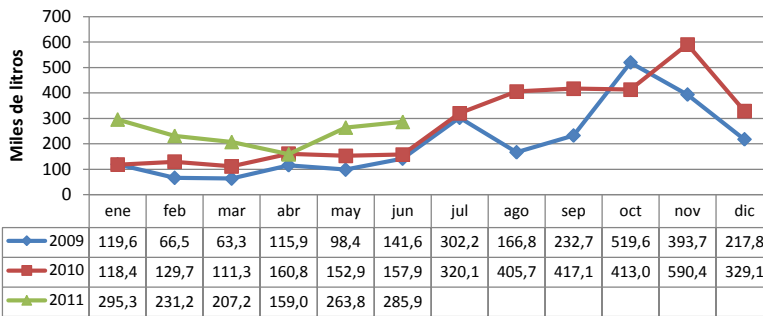
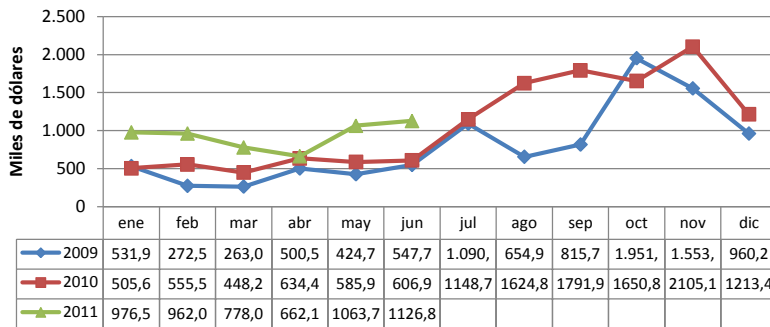


Gráfico Nº 9
Volumen de exportación de vino espumoso



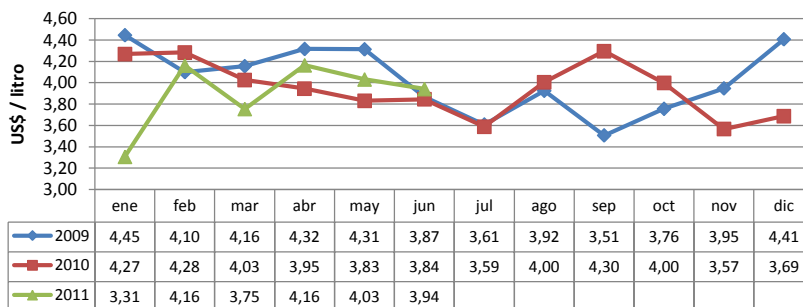
Fuente: Odepa con información del Servicio Nacional de Aduanas

Gráfico Nº 10
Valor de exportaciones de vino espumoso



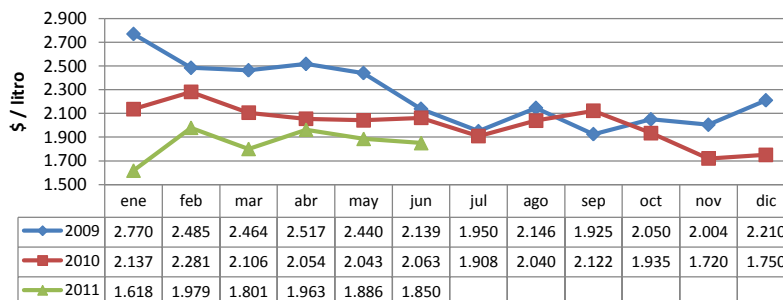
Fuente: Odepa con información del Servicio Nacional de Aduanas

Gráfico Nº 11
Precio medio de exportación de vino espumoso (en dólares)



Fuente: Odepa con información del Servicio Nacional de Aduanas

Gráfico Nº 12
Precio medio de exportación de vino espumoso (en pesos)



Fuente: Odepa con información del Servicio Nacional de Aduanas

Tabla 4. Estadísticas y proyección del mercado del vino en Chile

Item	2004	2005	2006	2007	2008	2009	2010	2011 * (a)	2011 * (b)	2011 * (c)			
	Millones de litros												
Stock inicial	600	526	649	801	748	807	838	-14%	721	-14%	721	-14%	721
Consumo aparente	255	264	230	298	234	312	324	3%	333	0%	324	6%	343
Exportaciones	474	421	476	609	590	696	730	-7%	679	-11%	647	-3%	711
Vino embotellado y envasado	277	282	308	365	373	398	434	12%	487	8%	469	16%	504
Vino y mosto a granel	197	139	168	245	216	298	296	-35%	192	-40%	177	-30%	207
Total ventas	729	685	706	907	824	1.008	1.054	-4%	1.012	-8%	970	0%	1.054
Importación	0,3	4,5	6,2	6,2	3,9	3,0	0,55	261%	2,0	442%	3,0	81%	1,0
Producción	630	789	842	828	868	1.009	904	16%	1.046	16%	1.046	16%	1.046
Vinos con D.O	547	630	715	704	693	867	733	13%	829	13%	829	13%	829
Vinos sin D.O	58	105	85	88	132	115	127	-7%	118	-7%	118	-7%	118
Vinos de mesa	25	53	42	36	44	28	44	129%	100	129%	100	129%	100
Vino de Pisco	24	15	9	20	11	26	32	-38%	20	-22%	25	-53%	15
Stock final	526	649	801	748	807	838	721	8%	777	14%	825	1%	729
% stock sobre ventas	72,1%	94,7%	113,5%	82,4%	98,0%	83,2%	68,4%		76,7%		85,0%		69,2%
% stock sobre producción	83,5%	82,3%	95,2%	90,3%	93,0%	83,0%	79,7%		74,2%		78,8%		69,7%

2011 * = proyección; los % indican los supuestos de variación respecto a 2010, según el escenario que se considere.

(a) = escenario intermedio

(b) = escenario pesimista

(c) = escenario optimista

Fuente: elaborado por Odepa sobre la base de antecedentes del SAG y el Servicio Nacional de Aduanas

A pesar del incremento de la producción de 2011, se mantendrá un bajo nivel de las relaciones stock/ventas y stock/producción a fines de este año, condición que hace suponer que la vendimia de 2012 seguirá siendo comercialmente positiva para los productores de uvas. Se presume que los precios de las uvas seguirán siendo elevados para la mayoría de las variedades y categorías.

Tabla 5. Precios a productor de Vino Genérico Tinto
\$/arroba
(Pesos nominales sin IVA)

Año	Ene	Feb	Mar	Abr	May	Jun	Jul	Ago	Sep	Oct	Nov	Dic	Promedio
2008	7.250	7.250	7.250		7.500	7.500	7.500	7.500	7.500	7.600	8.000	8.500	7.577
2009	8.012	7.862	7.750	7.750	7.750	7.000	7.000	7.000	7.000	7.250	7.500	8.000	7.489
2010	7.500	8.000	8.500	10.500	10.500	11.250	13.500	14.000	14.500	14.000	14.000	14.000	11.688
2011	14.000	14.000	14.000	14.000	14.500	14.000							14.083

Fuente: elaborado por Odepa con antecedentes de la Seremi de Agricultura de la Región del Maule

Tabla 6. Precios a productor de Vino Cabernet
\$/arroba
(Pesos nominales sin IVA)

Año	Ene	Feb	Mar	Abr	May	Jun	Jul	Ago	Sep	Oct	Nov	Dic	Promedio
2008	10.250	10.250	12.250	11.500	12.500	13.500	13.500	13.500	13.500	13.000	12.638	12.638	12.419
2009	11.599	11.399	11.250	10.750	11.000	9.500	9.500	9.500	9.500	9.500	10.000	10.250	10.312
2010	10.500	12.000	13.500	14.500	15.500	16.500	17.500	18.000	20.000	19.500	18.000	18.000	16.125
2011	18.000	18.500	18.500	19.500	20.250	22.000							19.458

Fuente: elaborado por Odepa con antecedentes de la Seremi de Agricultura de la Región del Maule

Tabla 7. Precios a productor de Vino País
\$/arroba
(Pesos nominales sin IVA)

Año	Ene	Feb	Mar	Abr	May	Jun	Jul	Ago	Sep	Oct	Nov	Dic	Promedio
2008	6.000	6.000	6.500	8.750	8.750	9.250	9.250	9.250	9.250	8.000	6.000	5.500	7.708
2009	4.500	4.500	4.500	4.500	5.000	5.750	5.500	5.000	5.250	5.250	5.750	6.250	5.146
2010	6.750	7.250	7.750	9.000	10.750	11.000	12.000	12.500	12.500	13.000	13.000	13.500	10.750
2011	13.500	13.500	13.500	14.250	13.000	12.500							13.375

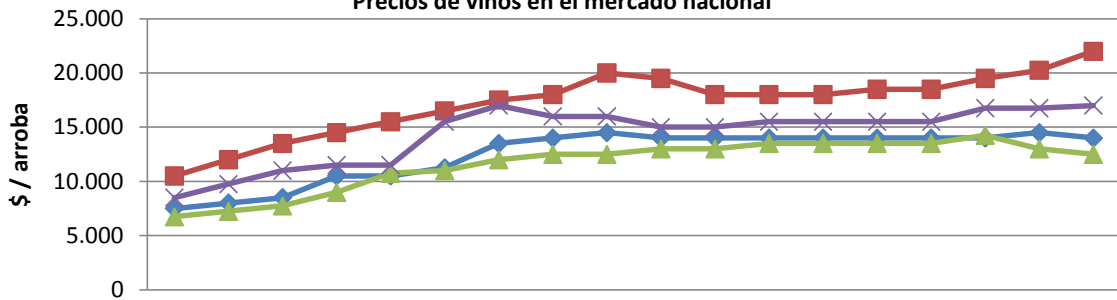
Fuente: elaborado por Odepa con antecedentes de la Seremi de Agricultura de la Región del Maule

Tabla 8. Precios a productor de Vino Semillón
\$/arroba
(Pesos nominales sin IVA)

Año	Ene	Feb	Mar	Abr	May	Jun	Jul	Ago	Sep	Oct	Nov	Dic	Promedio
2008	9.000	9.000	12.000	13.000	14.000	15.000	15.000	15.000	9.750	8.500	7.250	6.000	11.125
2009	5.500	5.500	5.500	7.500	7.500	8.000	7.500	7.000	6.500	6.500	6.750	7.250	6.750
2010	8.500	9.750	11.000	11.500	11.500	15.500	17.000	16.000	16.000	15.000	15.000	15.500	13.521
2011	15.500	15.500	15.500	16.750	16.750	17.000							16.167

Fuente: elaborado por Odepa con antecedentes de la Seremi de Agricultura de la Región del Maule

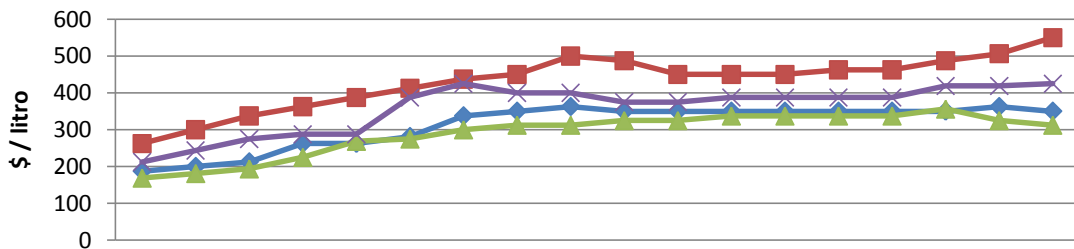
Gráfico N° 13
Precios de vinos en el mercado nacional



	ene-10	feb-10	mar-10	abr-10	may-10	jun-10	jul-10	ago-10	sep-10	oct-10	nov-10	dic-10	ene-11	feb-11	mar-11	abr-11	may-11	jun-11
— Tinto genérico	7.500	8.000	8.500	10.500	10.500	11.250	13.500	14.000	14.500	14.000	14.000	14.000	14.000	14.000	14.000	14.000	14.500	14.000
— Cabernet	10.500	12.000	13.500	14.500	15.500	16.500	17.500	18.000	20.000	19.500	18.000	18.000	18.000	18.500	18.500	19.500	20.250	22.000
— País	6.750	7.250	7.750	9.000	10.750	11.000	12.000	12.500	12.500	13.000	13.000	13.500	13.500	13.500	13.500	14.250	13.000	12.500
— Semillón	8.500	9.750	11.000	11.500	11.500	15.500	17.000	16.000	16.000	15.000	15.000	15.500	15.500	15.500	15.500	16.750	16.750	17.000

Fuente: elaborado por Odepa con antecedentes de la Seremi de Agricultura de la Región del Maule

Gráfico N° 14
Precios de vinos en el mercado nacional



	ene-10	feb-10	mar-10	abr-10	may-10	jun-10	jul-10	ago-10	sep-10	oct-10	nov-10	dic-10	ene-11	feb-11	mar-11	abr-11	may-11	jun-11
— Tinto genérico	188	200	213	263	263	281	338	350	363	350	350	350	350	350	350	350	363	350
— Cabernet	263	300	338	363	388	413	438	450	500	488	450	450	450	463	463	488	506	550
— País	169	181	194	225	269	275	300	313	313	325	325	338	338	338	338	356	325	312,5
— Semillón	213	244	275	288	288	388	425	400	400	375	375	388	388	388	388	419	419	425

Fuente: elaborado por Odepa con antecedentes de la Seremi de Agricultura de la Región del Maule

Tabla 9. Precios de uvas (\$/kg)

Variedad	Calidad	Enero			Febrero			Marzo			Abril			2011
		2011	2010	% var.	2011	2010	% var.	2011	2010	% var.	2011	2010	% var.	
Tintas														
Cabernet S.	Baja	215	130	65%	220	138	60%	235	145	62%	245	155	58%	245
	Alta	240	150	60%	250	153	64%	275	155	77%	278	180	54%	278
Carménère	Baja	215	133	62%	225	140	61%	240	150	60%	243	160	52%	243
	Alta	240	150	60%	250	155	61%	275	163	69%	278	175	59%	278
Merlot	Baja	230	130	77%	238	138	73%	245	145	69%	258	170	51%	258
	Alta	250	150	67%	250	153	64%	270	155	74%	280	185	51%	280
Syrah	Baja	230	130	77%	230	138	67%	245	145	69%	260	160	63%	260
	Alta	250	155	61%	255	160	59%	270	165	64%	280	180	56%	280
Carignan	Baja	180	110	64%	190	120	58%	205	130	58%	203	140	45%	203
	Alta	190	140	36%	215	140	54%	225	140	61%	210	150	40%	210
País	Baja	160	95	68%	160	103	56%	165	110	50%	180	115	57%	180
	Alta	170	110	55%	175	120	46%	180	130	38%	195	140	39%	195
Blancas														
Sauvignon	Baja	210	110	91%	215	118	83%	225	125	80%	245	140	75%	245
	Alta	235	125	88%	245	133	85%	270	140	93%	265	170	56%	265
Chardonnay	Baja	250	130	92%	260	135	93%	270	140	93%	250	150	67%	250
	Alta	260	140	86%	275	145	90%	288	150	92%	280	180	56%	280
Semillón	Baja	205	105	95%	205	110	86%	220	115	91%	230	125	84%	230
	Alta	230	105	119%	220	115	91%	230	125	84%	245	140	75%	245
Torontel	Baja	175	95	84%	170	103	66%	178	110	61%	200	125	60%	200
	Alta	190	105	81%	185	108	72%	195	110	77%	215	125	72%	215
Moscatel	Baja	175	105	67%	175	110	59%	178	115	54%	200	125	60%	200
	Alta	190	110	73%	195	118	66%	200	125	60%	220	135	63%	220

Fuente: elaborado por Odepa con antecedentes de la Seremi de Agricultura de la Región del Maule

El alza promedio entre 2010 y 2011 de los vinos tintos es del orden de 60%, mientras que los vinos blancos han subido sobre 75%. El mercado se encuentra muy firme para ambos tipos de uvas.

Tabla 10. Precios de vinos (\$ / arroba) 1 arroba = 40 litros

Variedad	Calidad	Enero			Febrero			Marzo			Abril			2011
		2011	2010	% var.	2011	2010	% var.	2011	2010	% var.	2011	2010	% var.	
Tintos														
Genérico	Nac.	13.500	7.500	80%	13.500	8.000	69%	13.500	8.500	59%	13.500	9.500	42%	#####
	Exp.	14.500	7.500	93%	14.500	8.000	81%	14.500	8.500	71%	14.500	11.000	32%	#####
Cabernet S.	Nac.	17.500	10.000	75%	17.500	11.500	52%	17.500	13.000	35%	18.500	14.000	32%	#####
	Exp.	19.000	11.000	73%	19.000	12.500	52%	19.000	14.000	36%	20.000	15.250	31%	#####
Carménère	Nac.	17.500	11.000	59%	17.500	11.500	52%	17.500	12.000	46%	18.750	13.500	39%	#####
	Exp.	19.000	12.000	58%	19.000	12.500	52%	19.000	13.000	46%	20.500	13.500	52%	#####
Merlot	Nac.	19.000	12.500	52%	19.000	12.750	49%	19.000	13.000	46%	20.500	14.500	41%	#####
	Exp.	21.000	13.500	56%	21.000	14.250	47%	21.000	15.000	40%	22.500	16.000	41%	#####
Syrah	Nac.	19.000	13.000	46%	19.000	13.000	46%	19.000	13.000	46%	20.500	14.000	46%	#####
	Exp.	21.000	13.000	62%	21.000	13.500	56%	21.000	14.000	50%	21.000	14.500	45%	#####
Carignan	Nac.	14.500	8.500	71%	14.500	9.250	57%	14.500	10.000	45%	15.000	9.500	58%	#####
País	Nac.	13.500	6.750	100%	13.500	7.250	86%	13.500	7.750	74%	14.250	9.000	58%	#####
Blancos														
Sauvignon	Nac.	17.000	7.000	143%	17.000	8.750	94%	17.000	10.500	62%	20.000	13.500	48%	#####
	Exp.	19.000	10.500	81%	19.000	11.000	73%	20.000	12.000	67%	22.000	14.000	57%	#####
Chardonnay	Nac.	21.000	9.000	133%	21.000	10.250	105%	22.500	12.000	88%	23.500	14.000	68%	#####
	Exp.	21.000	11.000	91%	21.000	12.250	71%	22.500	13.500	67%	26.000	15.000	73%	#####
Semillón	Nac.	15.500	7.000	121%	15.500	8.750	77%	15.500	10.500	48%	16.750	11.000	52%	#####
	Exp.	15.500	10.250	51%	15.500	10.750	44%	16.000	11.500	39%	17.000	11.500	48%	#####
Torontel	Nac.	13.250	6.500	104%	13.250	7.250	83%	13.000	8.000	63%	14.500	8.500	71%	#####
Moscatel	Nac.	13.500	7.000	93%	13.500	8.000	69%	13.000	9.000	44%	14.500	8.500	71%	#####

Fuente: elaborado por Odepa con antecedentes de la Seremi de Agricultura de la Región del Maule

Informe de la cosecha de uva de la Región del Bío Bío
Temporada agrícola 2011 (sobre la base del Informe de Coyuntura de junio de 2011)
Fuente: Seremi de Agricultura de la Región del Bío Bío

La vendimia se atrasó respecto a un año normal, especialmente en variedades Moscatel de Alejandría y País, en tanto la vendimia de las variedades de cepas finas fue normal.

Las viñas de uva País disminuyeron su productividad alrededor de un 40% respecto de un año normal y las de uva Moscatel de Alejandría un 20%. Las causas de esta menor productividad fueron: aborto floral por bajas temperaturas primaverales, mayor presencia de oídio en sectores más húmedos, falta de humedad en el suelo, especialmente en las viñas de lomas, por la baja pluviometría en primavera y verano. A lo anterior se suma el efecto de la primavera del año 2009, que fue muy fría y nubosa, lo que no permitió una buena inducción de yemas en las plantas.

La productividad de las viñas de cepas finas fue levemente superior en relación a un año normal en Ñuble, además de la buena calidad y grado alcohólico de la uva, en tanto en Bío Bío la productividad fue menor, producto de enfermedades fungosas.

La comercialización fue bastante fluida, debido a una mayor demanda y competencia por parte de viñas y corredores de la zona centro norte, aumentando considerablemente el número de poderes compradores y centros de acopio en la región.

Al inicio de la vendimia las empresas Concha y Toro, San Pedro, corretajes Torres y otros poderes compradores de la zona ofrecieron un precio mínimo garantizado de \$ 150 por el kilo de uva País y Moscatel de Alejandría base 12 grados, mas Iva y mas bonificación por flete, con el compromiso de que, si el precio de la uva aumentaba durante el período de cosecha, se reliquidaría de acuerdo a su último valor. El precio mínimo garantizado aumentó posteriormente a \$ 170 por kilo y algunos poderes compradores que no realizaron contrato pagaron hasta \$ 190 por kilo.

En el caso de las uvas de cepas finas, el precio base fue de \$ 220 por kilo de uva genérica más Iva, base 12 grados, el cual se mantuvo durante todo el período de cosecha.

En la siguiente página se adjunta tabla con información de algunos poderes compradores que operaron durante la etapa final del período de comercialización.

Tabla 11. Poderes compradores operando en la Región de Ñuble en la temporada 2010-2011

Nombre	Dirección y Teléfono	Precio y condición de pago \$/kg sin IVA	
		País	Moscatel
Kurt Geschwind Martorell. Compra uva para Viña San Pedro y otros	Sector Las Canchas, Fundo Casas de Lata, Portezuelo. Fono 98203641	\$ 170/kg base bodega, más bonificación por flete según distancia. Pago dentro de la semana de entrega.	\$ 170/kg base bodega, más bonificación por flete según distancia. Pago dentro de la semana de entrega.
Viña Zamora. Juan Carlos Abuín.	Sector Cocharcas fono 042-972374	\$ 170/kg base planta, más bonificación por flete. Pago contado.	\$ 170/kg, base planta, más bonificación por flete. Pago contado.
Viña Concha y Toro. Contacto Sr. José Miguel Muñoz, Fono 97034261	Ex Cooperativa Vitivinícola Ñuble. Sector Cocharcas. Centros de acopio en: - Sector Cocharcas - Sector Cerro Negro, Quillón - Sector Panque, Ninhue. - Guarilhue alto, cruce Los Ceballos. - Sede el Quilo, comuna de Ranquil - Kilómetro 3 Camino Cauquenes, Quirihue.	\$ 170/kg base planta, más bonificación por flete según distancia. Pago contado \$ 170/kg base lugar de acopio, más \$5,0 por bonificación flete. Pago contado.	\$ 170/kg base planta, más bonificación por flete según distancia. Pago contado. \$ 170/kg base lugar de acopio, más \$ 5,0 por bonificación flete. Pago contado.
RR.Wine Sagrada Familia Contacto Sr. Manuel Cerda Fono 99724438	Centro de acopio en: - Quillón Sector Cerro Negro. - Ñipas - Ninhue, Cruce - Guarilhue - Oro verde	\$ 170/kg precio mínimo garantizado base centro de acopio, más bonificación por flete, pago contado.	\$ 170/kg precio mínimo garantizado base centro de acopio, más bonificación por flete, pago contado.
Parot y Cía. Compra para Viña Santa Rita.	Centros de acopio en: - Bodega Collipeumo, comuna de Ninhue. Contacto Sr. Gregorio Ferrada, Fono 83407500. - Quillón, sector Cerro Negro (Don Ginito) Contacto Sr. Cristián Escobar. Fono 042-1974159	\$ 175/kg base bodega, más bonificación por flete según distancia. Precio contado. \$ 170/kg base centro de acopio, más bonificación por flete según distancia. Precio contado.	\$ 175/kg base bodega, más bonificación por flete según distancia. Precio contado. \$ 170/kg base centro de acopio, más bonificación por flete según distancia. Precio contado.
Proyecto Itata Coelemu Ltda. Contacto Sr. Germán Saavedra. Fono 98367687	Ex cooperativa Vitivinícola Coelemu Ltda. Centros de acopio en. - Ñipas - Cerro Negro, Comuna de Quillón	\$ 180/kg base planta o centro de acopio, más bonificación por flete según distancia. Precio contado.	\$ 180/kg base planta o centro de acopio, más bonificación por flete según distancia. Precio contado.
Sociedad Agrícola Covadonga	Ex cooperativa vitivinícola, Sector Cocharcas	\$ 170/kg base planta, más grado. Pago contado	\$ 170/kg base planta, más grado. Pago contado
Viña Valle Hermoso, Sr. Renato Zenteno.	Comuna Quillón. Sector Santa Ana Fono 42- 249215	\$ 180/kg base planta más bonificación por flete. Precio contado.	\$ 180/kg base planta más bonificación por flete. Precio contado.
Viña Mannle Sr. Heinrich Mannle	Comuna San Carlos, Sector Ninquihue, Fono 970890	\$ 190/kg base planta según calidad. Pago contado.	\$ 190/kg base planta Se reliquidará de acuerdo al valor del vino.

Nota: Los siguientes poderes compradores reliquidarán al productor el precio del kilo de uva al final de la vendimia de acuerdo a su último valor: Kurt Geschwind Martorell, Viña Zamora, Concha y Toro, Corretajes Torres, RRWines, Viña Santa Rita, Proyecto Itata Ltda. y Valle Hermoso.

Fuente: Seremi de Agricultura de la Región del Bío Bío.

Tabla 12. Existencias por regiones al 31/12 de cada año (litros)

Región	Vinos con DO		Vinos sin DO						Total	
			Vinos sin DO *		Vinos de mesa		Vinos para pisco			
	2009	2010	2009	2010	2009	2010	2009	2010	2009	2010
Atacama		3.200	98.214	108.930					98.214	112.130
Coquimbo	8.448.697	11.094.484	4.278.549	3.991.321	84.000	30.250	23.610.387	17.390.693	36.421.633	32.506.748
Valparaíso	17.004.737	14.601.595	445.767	212.701	2.803	5.103			17.453.307	14.819.399
Metropolitana	127.664.971	111.597.987	9.590.120	7.582.545	931.563	5.414.452			138.186.654	124.594.984
O'Higgins	274.084.810	232.856.521	9.589.204	20.866.241	8.150.687	5.814.662			291.824.701	259.537.424
Maule	306.635.723	227.977.352	58.219.512	35.337.084	4.639.523	12.276.289			369.494.758	275.590.725
Bío Bío	4.086.974	4.011.124	7.288.728	7.338.498	1.600	1.250			11.377.302	11.350.872
Araucanía			447.520						447.520	-
TOTAL	737.925.912	602.142.263	89.957.614	75.437.320	13.810.176	23.542.006	23.610.387	17.390.693	865.304.089	718.512.282

Fuente: elaborado por Odepa con información del SAG.

* Incluye los vinos declarados con variedad sin denominación de origen y vinos viníferos corrientes.

La disminución de las existencias a fines de 2010 se debió en gran parte a un incremento de las exportaciones y a las pérdidas por el terremoto (aproximadamente 120 millones de litros).

Tabla 13. Existencias de vinos con DO por variedades

Variedades	2009	Participación	2010	Participación	Variación
	litros	%	litros	%	%
Cabernet S.	318.072.125	43,1%	258.970.029	43,0%	-18,6%
Merlot	101.341.973	13,7%	78.604.712	13,1%	-22,4%
Carménère	78.730.749	10,7%	66.516.540	11,0%	-15,5%
Syrah	46.989.912	6,4%	51.217.592	8,5%	9,0%
Chardonnay	68.140.119	9,2%	49.050.156	8,1%	-28,0%
Sauvignon Bl.	71.842.062	9,7%	47.513.708	7,9%	-33,9%
Pinot Noir	12.203.658	1,7%	12.287.078	2,0%	0,7%
Cot (Malbec)	9.035.389	1,2%	7.060.849	1,2%	-21,9%
Cabernet franc	6.453.347	0,9%	6.049.212	1,0%	-6,3%
Viognier	3.617.174	0,5%	3.651.037	0,6%	0,9%
Otras	21.499.404	2,9%	21.221.350	3,5%	-1,3%
TOTAL	737.925.912	100,0%	602.142.263	100,0%	-18,4%

Fuente: elaborado por Odepa con información del SAG.

Tabla 14. Exportaciones de pisco por país de destino

PAIS	Volumen (litros)				Valor (US\$ FOB)				
	2010	enero-junio			2010	enero-junio			
		2010	2011	Var. % 11/10		2010	2011	Var. % 11/10	% Part.2011
EE.UU.	109.078	70.552	30.828	-56,3	498.758	299.914	145.367	-51,5	21,1
Argentina	64.670	26.460	39.916	50,9	180.186	73.309	110.169	50,3	16,0
Rusia	2.806	0	11.962		22.314	0	95.731		13,9
Alemania	16.207	13.200	12.630	-4,3	52.713	39.600	51.525	30,1	7,5
Canadá	8.560	6.076	7.550	24,3	61.776	44.111	46.847	6,2	6,8
Bélgica	4.245	4.200	2.797	-33,4	20.650	17.050	32.879	92,8	4,8
Brasil	18.296	1.404	5.168	268,1	97.205	10.933	28.101	157,0	4,1
Ecuador	4.383	1.063	8.557	705,0	12.887	3.291	26.068	692,1	3,8
Paraguay	2.870	924	4.119	345,8	16.100	5.813	21.135	263,6	3,1
España	22.691	7.297	4.186	-42,6	112.444	32.783	20.492	-37,5	3,0
Subtotal	253.806	131.176	127.713	-2,6	1.075.033	526.804	578.314	9,8	84,1
Otros países	94.111	50.060	23.257	-53,5	602.778	309.751	109.712	-64,6	15,9
TOTAL	347.917	181.236	150.970	-16,7	1.677.811	836.555	688.026	-17,8	100,0

Fuente: Odepa con información del Servicio Nacional de Aduanas. Cifras sujetas a revisión por informes de variación de valor (IVV).

Se observa una fuerte caída de las exportaciones de pisco a EE.UU. que, por el momento, no tiene una explicación clara, salvo que las otras alternativas sean más convenientes para estas exportaciones y se hayan desviado hacia otros mercados.

Tabla 15. Importaciones de destilados

Código	Producto	2006	2007	2008	2009	2010	enero 2011	febrero 2011	marzo 2011	abril 2011	mayo 2011	junio 2011
		Volumen (litros)										
22082010	Aguardiente de uva (pisco y similares)	26.722	60.645	55.983	76.660	80.887	15.756	8.550	6.990	10.349	14.818	14.818
22085010	Gin	100.021	154.751	84.313	104.421	122.347	2.619	0	18395	6642	3811	3811
22085020	Ginebra	1.035	12.302	10.125	1.570	0						
22087000	Licores	1.997.170	1.432.941	19.255.212	975.288	1.440.167	84.814	31.779	178.620	121.814	131.398	131.398
22082090	Los demás aguardientes de vino o de orujo de uvas	7.706	6.904	20.332	8.097	1.807	216	0	88	0	1	1
22089090	Los demás licores y bebidas espirituosas	1.812.543	233.449	479.897	498.774	452.505	14.823	22.746	33.571	124	23.136	23.136
22084000	Ron y aguardiente de caña (total)	5.545.092	10.673.640	12.673.394	13.311.316	15.640.457	938.600	1.134.863	1.522.064	1.299.650	1.374.262	1.374.082
22089010	Tequila	406.852	416.567	333.899	997.673	816.421	54.714	92.409	76.587	59.058	101.100	101.100
22086000	Vodka	645.141	1.416.577	1.285.016	1.895.598	3.169.485	181.984	228.564	234.176	236.167	175.757	175.757
22083000	Whisky (total)	3.343.663	4.638.340	3.456.507	12.418.875	3.897.514	258.696	209.287	235.212	378.704	286.682	286.682
Valor (US\$)												
22082010	Aguardiente de uva (pisco y similares)	180.127	416.415	370.140	360.056	611.508	69.210	29.276	31.543	60.193	146.889	69.782
22085010	Gin	332.266	546.536	337.009	444.494	518.553	6.533	0	77275	27635	27426	9087
22085020	Ginebra	1.159	13.631	14.335	14.171	0						
22087000	Licores	4.990.862	6.327.651	8.844.438	3.366.183	5.538.443	235.782	145.746	602.373	480.824	552.895	513.500
22082090	Los demás aguardientes de vino o de orujo de uvas	93.572	94.320	134.679	61.878	30.309	2705	0	979	0	591	5054
22089090	Los demás licores y bebidas espirituosas	269.930	412.303	1.196.497	1.294.235	1.186.210	68.362	78.759	128.111	2.811	78.004	140.757
22084000	Ron y aguardiente de caña (total)	13.616.035	27.135.069	34.489.864	38.284.342	46.450.309	3.529.725	3.600.807	4.471.111	4.026.910	4.248.629	3.538.809
22089010	Tequila	1.250.132	1.195.259	1.183.190	1.719.865	3.099.217	198.369	357.478	288.469	210.459	338.388	510.971
22086000	Vodka	1.830.892	4.110.499	5.793.749	6.014.712	9.253.515	718.686	692.172	709.427	680.293	657.573	1.233.696
22083000	Whisky (total)	14.835.968	21.896.499	16.824.053	19.784.158	21.967.276	1.345.423	1.490.557	1.147.557	2.565.660	1.946.644	2.912.480
Precio medio (US\$/litro)												
22082010	Aguardiente de uva (pisco y similares)	6,74	6,87	6,61	4,70	7,56	4,39	3,42	4,51	5,82	9,91	4,71
22085010	Gin	3,32	3,53	4,00	4,26	4,24	2,49		4,20	4,16	7,20	2,38
22085020	Ginebra	1,11	1,11	1,42	9,03							
22087000	Licores	2,50	4,42	0,46	3,45	3,85	2,78	4,59	3,37	3,95	4,21	3,91
22082090	Los demás aguardientes de vino o de orujo de uvas	12,14	13,66	6,62	7,64	16,77	12,52		11,13			
22089090	Los demás licores y bebidas espirituosas	0,15	1,77	2,49	2,59	2,62	4,61	3,46	3,82	22,67	3,37	6,08
22084000	Ron y aguardiente de caña (total)	2,46	2,54	2,72	2,88	2,97	3,76	3,17	2,94	3,10	3,09	2,58
22089010	Tequila	3,07	2,87	3,54	1,72	3,80	3,63	3,87	3,77	3,56	3,35	5,05
22086000	Vodka	2,84	2,90	4,51	3,17	2,92	3,95	3,03	3,03	2,88	3,74	7,02
22083000	Whisky (total)	4,44	4,72	4,87	1,59	5,64	5,20	7,12	4,88	6,77	6,79	10,16

Fuente: Odepa con información del Servicio Nacional de Aduanas

Gráfico N° 15
Producción de vinos con DO año 2011 por variedades
(litros y %)

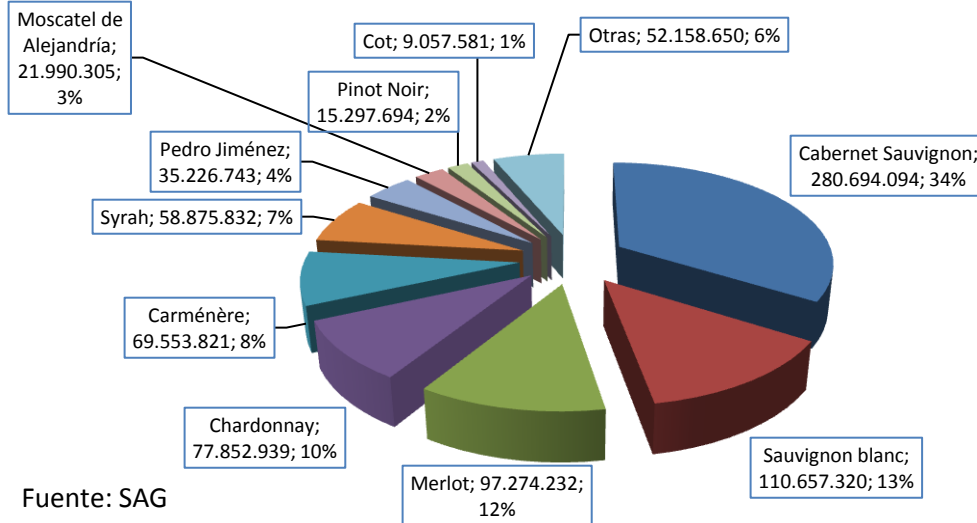


Gráfico N° 16
Evolución de la producción de vinos por categorías

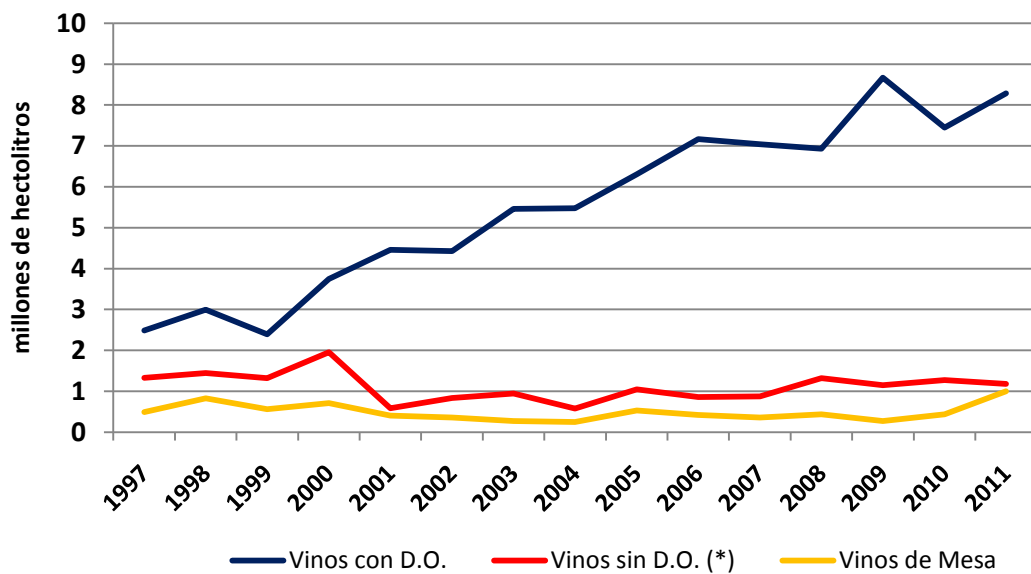


Tabla 16. Producción de vinos años 2010 y 2011, por regiones y categorías (miles de litros)

REGIONES	Vinos con D.O.		% Variación	Vinos sin D.O. (*)		% Variación	Vinos de Mesa		% Variación	Total		% Variación
	2010	2011		2010	2011		2010	2011		2010	2011	
Atacama	18	338	1788,3%	20	38	89,6%	1	0	-100,0%	39	376	867,2%
Coquimbo	38.246	45.528	19,0%	4.601	5.992	30,2%	4.250	4.350	2,4%	47.097	55.871	18,6%
Valparaíso	15.568	18.397	18,2%	140	81	-41,9%	108	40	-62,7%	15.816	18.519	17,1%
Metropolitana	77.933	99.418	27,6%	9.282	7.997	-13,8%	22.487	37.564	67,0%	109.702	144.979	32,2%
Lib.Bernardo O'Higgins	241.351	273.910	13,5%	14.652	11.297	-22,9%	12.740	33.240	160,9%	268.744	318.447	18,5%
Maule	365.100	381.256	4,4%	74.126	74.055	-0,1%	3.913	24.514	526,5%	443.138	479.824	8,3%
Bío Bío	6.337	9.792	54,5%	24.342	18.540	-23,8%	24	32	34,3%	30.703	28.365	-7,6%
Total	744.553	828.639	11,3%	127.163	118.001	-7,2%	43.522	99.741	129,2%	915.238	1.046.381	14,3%

Fuente: Servicio Agrícola y Ganadero (*) Incluye los vinos viníferos corrientes

Cabernet Sauvignon	280.694.094
Sauvignon blanco	110.657.320
Merlot	97.274.232
Chardonnay	77.852.939
Carménère	69.553.821
Syrah	58.875.832
Pedro Jiménez	35.226.743
Moscatel de Alexandria	21.990.305
Pinot Noir	15.297.694
Cot	9.057.581
Otras	52.158.650
	828.639.211

	Vinos con D.O.	Vinos sin D.O. (*)	Vinos de Mesa	Total
1997	2.489.287	1.330.057	490.905	4.310.249
1998	2.996.983	1.443.082	825.438	5.265.503
1999	2.395.729	1.318.548	565.874	4.280.151
2000	3.748.213	1.956.098	715.063	6.419.374
2001	4.460.397	583.290	408.098	5.451.785
2002	4.430.500	834.463	358.267	5.623.230
2003	5.460.865	947.611	273.745	6.682.221
2004	5.474.888	577.173	248.675	6.300.736
2005	6.303.212	1.047.796	534.503	7.885.511
2006	7.163.043	861.365	424.370	8.448.778
2007	7.038.874	879.062	359.524	8.277.460
2008	6.927.908	1.318.511	436.551	8.682.971
2009	8.665.659	1.152.065	275.198	10.092.922
2010	7.445.528	1.271.633	435.221	9.152.383
2011	8.286.392	1.180.010	997.406	10.463.809