



## Boletín de vinos y pisco: producción, precios y comercio exterior

**Avance a mayo de 2014**

 **Junio 2014**

**Boletín de vinos  
Junio 2014**

**Silvio Banfi Piazza**

Publicación de la Oficina de Estudios y Políticas Agrarias (Odepa)  
del Ministerio de Agricultura, Gobierno de Chile

**Directora y Representante Legal  
Claudia Carbonell Piccardo**

**Se puede reproducir total o parcialmente citando la fuente**

Teatinos 40, piso 7. Santiago, Chile  
Teléfono : (56- 2) 3973000  
Fax : (56- 2) 3973111  
[www.odepa.gob.cl](http://www.odepa.gob.cl)



## TABLA DE CONTENIDO

Cuadros	Descripción	Página
	Comentarios	4
Nº 1	Exportaciones de vinos y mostos	5
Nº 2	Exportaciones de vinos y alcoholes	6
Nº 3	Exportaciones de vinos con denominación de origen por destino	7
Nº 4	Estadísticas y proyección del mercado del vino en Chile	11
Nº 5	Precios a productor de vino Burdeos	12
Nº 6	Precios a productor de vino Cabernet	12
Nº 7	Precios a productor de vino País	12
Nº 8	Precios a productor de vino Semillón	12
Nº 9	Precios de uvas	14
Nº 10	Precios de vinos	14
Nº 11	Precios nominales por kilo de uva a productor en la provincia de Ñuble	15
Nº 12	Existencias por regiones	16
Nº 13	Existencias de vinos con DO por variedades	16
Nº 14	Exportaciones de pisco por país de destino	17
Nº 15	Producción de vinos años 2012 y 2013, por regiones y categorías (litros)	18
Nº 16	Evolución de la superficie plantada con vides período 2002 a 2011 (ha)	20
Nº 17	Plantaciones de vides para vinificación por cepajes blancos y tintos según regiones	20
Nº 18	Evolución de la superficie plantada con los principales cepajes para exportación	21

Gráficos	Descripción	Página
Nº 1	Exportación de vino con denominación de origen, en volumen	8
Nº 2	Exportación de vino con denominación de origen, en valor	8
Nº 3	Precio medio de exportación de vino con denominación de origen en dólares	8
Nº 4	Precio medio de exportación de vino con denominación de origen en pesos	8
Nº 5	Exportación de vino a granel en volumen	9
Nº 6	Exportación de vino a granel en valor	9
Nº 7	Precio medio de exportación de vino a granel en dólares	9
Nº 8	Precio medio de exportación de vino a granel en pesos	9
Nº 9	Exportación de vino espumoso en volumen	10
Nº 10	Exportación de vino espumoso en valor	10
Nº 11	Precio medio de exportación de vino espumoso en dólares	10
Nº 12	Precio medio de exportación de vino espumoso en pesos	10
Nº 13	Precios de vinos en el mercado nacional (\$/arroba)	13
Nº 14	Precios de vinos en el mercado nacional (\$/litro)	13
Nº 15	Producción de vinos con DO año 2013 por variedades	19
Nº 16	Evolución de la producción de vinos por categorías	19
Nº 17	Comparación de precios de vinos en Chile y Argentina	22

Las exportaciones que no son realizadas en la modalidad "a firme" pueden ser ajustadas de acuerdo al Informe de Variación de Valor (IVV), el cual afecta directamente a cada declaración de exportación en el mes en que fueron efectuadas. Por esta razón, las cifras de exportaciones pueden experimentar modificaciones cada vez que se aplican los IVV, ocasionando que se alteren los valores de exportación agregados varios meses después de la fecha en que los embarques fueron declarados.

Teatinos 40, piso 7. Santiago, Chile

Teléfono : (56- 2) 3973000

Fax : (56- 2) 3973111

[www.odepa.gob.cl](http://www.odepa.gob.cl)

## Comentarios y noticias del sector

### 1. Comisión Nacional de la Vitivinicultura

El 2 de junio recién pasado se realizó en el Ministerio de Agricultura una reunión de la Comisión Nacional de la Vitivinicultura, con el fin de concordar entre los sectores público y privado una agenda estratégica de trabajo, tanto de corto como de mediano y largo plazo, que permita potenciar el desarrollo de este sector. En la reunión se contó también con la participación de académicos de las universidades de Chile, Católica de Chile, de Talca y de Concepción.

En la reunión, tras una propuesta de Odepa, se acordó trabajar bajo el esquema de seis subcomisiones relacionadas con las siguientes áreas de trabajo:

1. Sanidad Vegetal: coordinada por el SAG y dedicada especialmente al programa de control y erradicación de *Lobesia botrana*.
2. Reglamentación/Normativa: también coordinada por el SAG y dedicada a mantener actualizada la normativa y reglamentación del sector, considerando las condiciones actuales del mercado y los lineamientos internacionales en materias técnicas (prácticas enológicas) y de etiquetado, especialmente los emanados de la OIV. También tiene como finalidad buscar los mecanismos que den mayor eficiencia a la labor de fiscalización del SAG. Dentro de esta subcomisión se tiene contemplado el trabajo de elaboración del reglamento para las transacciones de uva vinífera en el marco de la Ley de Muestra y Contramuestra, cuya coordinación estará a cargo de Odepa.
3. Exportaciones: a cargo del Comité de Comercio Internacional de Odepa y encargada de los temas de apertura de mercados, promoción internacional e imagen país.
4. Investigación, desarrollo e innovación: a cargo de la FIA.
5. Producción: coordinada por Odepa y dedicada especialmente a materias de costos del sector, con especial énfasis en costos y eficiencia de mano de obra (capacitación y capital humano) y de energía (impulso de nuevas energías renovables no convencionales de acuerdo con las definiciones de la nueva matriz energética).
6. Transparencia/Inclusión: constituida como Mesa Regional de la Región del Bío Bío, coordinada por el secretario regional ministerial de Agricultura de dicha región y abocada especialmente a resolver aspectos de comercialización más equitativos y transparentes entre pequeños productores y viñas compradoras de materia prima, así como también a buscar alternativas que faciliten la inclusión de los pequeños productores de esta región al desarrollo exportador del sector.

### 2. Precios internos de vinos a granel

Durante los últimos tres meses los precios de los vinos a granel en el mercado nacional han experimentado alzas significativas, superando la baja cotización que tuvieron a comienzos del presente año. Los mayores incrementos se verifican en el caso de los vinos de cepas blancas, donde se aprecia que los valores actuales, en la mayoría de los casos, son alrededor de 50% mayores que los del año pasado en igual época. En vinos tintos todavía hay algunos precios que están por debajo del nivel del año pasado en igual época (Cabernet Sauvignon y Merlot, por ejemplo), pero la mayoría de ellos ya ha superado esa barrera, especialmente en los casos de variedades de menor cotización, como Carignan, País y los vinos genéricos.

### 3. Exportaciones

Las exportaciones de vinos embotellados de mayo de 2014 presentaron una disminución de 15% respecto a las del mismo mes del año pasado. A pesar de ello siguen manteniendo un incremento acumulado de 5,8% en los cinco primeros meses del año, lo que se explica por la variación ampliamente positiva del mes anterior. Por consiguiente la baja de este último mes puede considerarse esencialmente circunstancial, tal como lo habría sido el aumento observado durante el mes de abril.

En las restantes categorías se puede destacar que en mayo último los vinos a granel volvieron a tener un alto volumen de exportaciones, luego del retorno a la "normalidad" que habían presentado en los meses anteriores, de forma tal que todavía puede esperarse que la diferencia respecto al año 2013 sea menos que el 21,8% de baja que presentan hasta ahora.

Cuadro 1. Exportaciones de vinos y mostos: comparación de 2014 y 2013

Producto	Año 2013	Acumulado años 2013 y 2014			Meses			Acumulado 12 meses		
		ene-may 2013	ene-may 2014	% variación	may-13	may-14	% variación	jun 12 - may 13	jun 13 - may 14	% variación
	Volumen - millones de litros									
Vino embotellado	399,8	153,1	161,9	5,8%	39,6	33,7	-15,0%	400,4	408,7	2,1%
Vino a granel	410,3	194,3	152,0	-21,8%	36,7	36,6	-0,2%	372,1	368,0	-1,1%
Mosto a granel	8,9	2,1	3,9	83,2%	0,5	0,5	7,7%	6,9	10,6	54,5%
Los demás vinos envasados	61,4	25,0	18,3	-26,5%	11,9	4,6	-61,5%	56,9	54,8	-3,8%
Vinos espumosos	3,5	1,0	1,2	18,2%	0,3	0,2	-23,2%	4,0	3,7	-7,3%
Vinos con pulpa de frutas	1,3	0,7	0,6	-11,4%	0,2	0,2	-1,4%	1,6	1,3	-20,5%
<b>Total exportaciones vinos</b>	<b>885,2</b>	<b>376,2</b>	<b>338,0</b>	<b>-10,2%</b>	<b>89,2</b>	<b>75,8</b>	<b>-15,0%</b>	<b>841,8</b>	<b>846,9</b>	<b>0,6%</b>
Valor - millones USD										
Vino embotellado	1.361,3	513,9	550,9	7,2%	131,6	117,6	-10,6%	1.341,1	1.398,3	4,3%
Vino a granel	390,8	189,3	137,5	-27,4%	35,6	31,7	-11,0%	381,8	339,0	-11,2%
Mosto a granel	24,3	5,1	9,6	88,5%	1,1	1,0	-5,8%	20,3	28,9	42,3%
Los demás vinos envasados	98,9	39,3	36,4	-7,3%	12,3	9,0	-27,2%	100,7	96,1	-4,6%
Vinos espumosos	14,6	4,3	5,3	23,3%	1,1	0,9	-20,5%	15,7	15,6	-1,0%
Vinos con pulpa de frutas	6,3	3,2	2,9	-9,7%	0,8	0,9	1,2%	7,4	6,0	-19,0%
<b>Total exportaciones vinos</b>	<b>1.896,3</b>	<b>755,1</b>	<b>742,6</b>	<b>-1,7%</b>	<b>182,7</b>	<b>161,1</b>	<b>-11,8%</b>	<b>1.867,1</b>	<b>1.883,9</b>	<b>0,9%</b>
Precio medio - USD / litro										
Vino embotellado	3,40	3,36	3,40	1,3%	3,32	3,49	5,1%	3,35	3,42	2,2%
Vino a granel	0,95	0,97	0,90	-7,2%	0,97	0,87	-10,8%	1,03	0,92	-10,2%
Mosto a granel	2,73	2,41	2,48	2,9%	2,15	1,88	-12,5%	2,95	2,72	-7,9%
Los demás vinos envasados	1,61	1,57	1,99	26,2%	1,04	1,96	89,2%	1,77	1,75	-0,8%
Vinos espumosos	4,18	4,14	4,31	4,3%	4,14	4,28	3,5%	3,97	4,24	6,7%
Vinos con pulpa de frutas	4,74	4,79	4,88	1,9%	4,77	4,90	2,6%	4,69	4,78	2,0%
<b>Total exportaciones vinos</b>	<b>2,14</b>	<b>2,01</b>	<b>2,20</b>	<b>9,5%</b>	<b>2,05</b>	<b>2,13</b>	<b>3,7%</b>	<b>2,22</b>	<b>2,22</b>	<b>0,3%</b>

Fuente: Odepa con información del Servicio Nacional de Aduanas. Cifras sujetas a revisión por informes de variación de valor (IVV).

**Cuadro 2. Exportaciones de vinos y alcoholes**

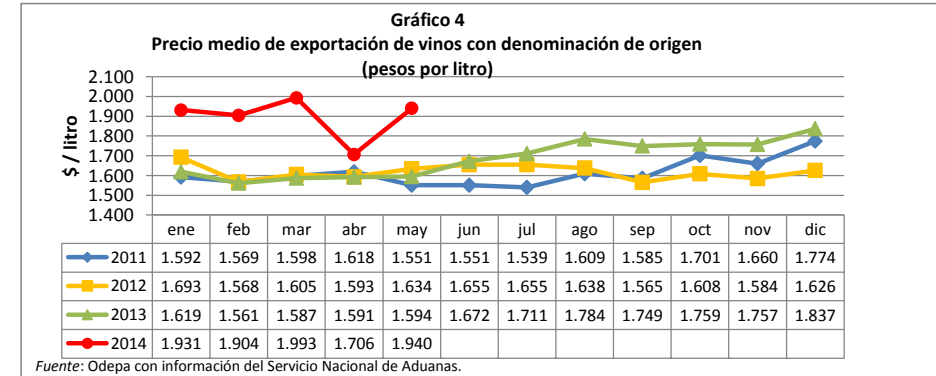
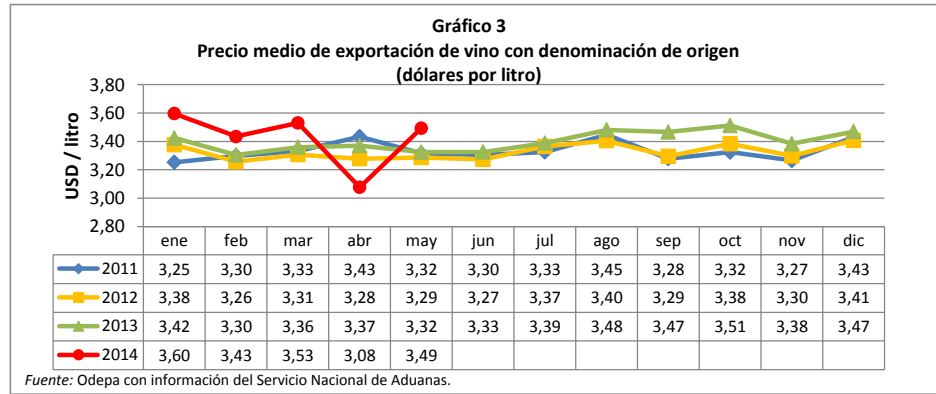
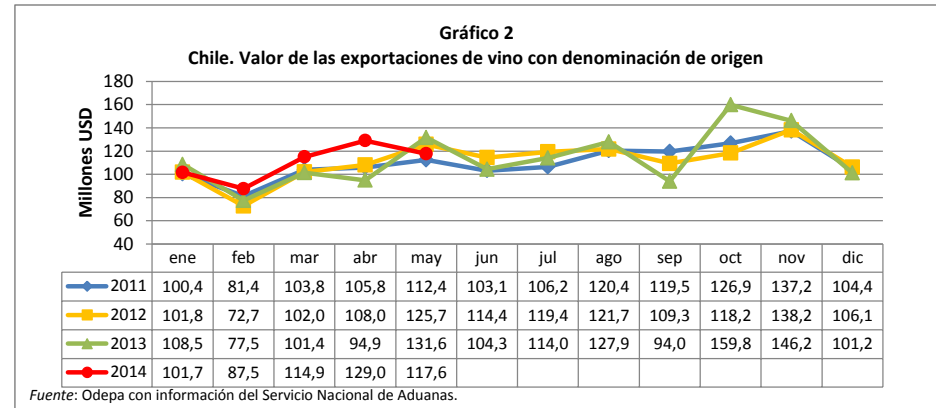
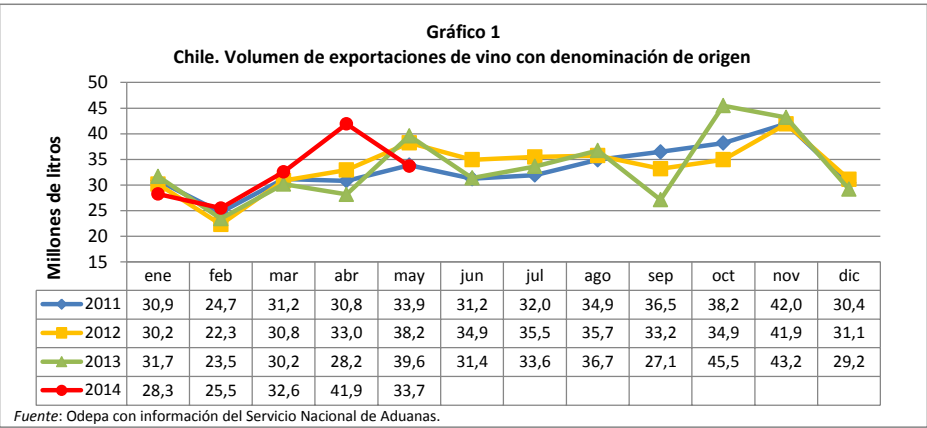
Productos	Volumen (miles de litros)				Valor (miles de USD FOB)			
	2013	enero - mayo			2013	enero - mayo		
		2013	2014	Var. % 14/13		2013	2014	Var. % 14/13
<b>Total vinos y alcoholes</b>	<b>889.422</b>	<b>378.537</b>	<b>339.650</b>	<b>-10,3</b>	<b>1.922.012</b>	<b>765.459</b>	<b>751.905</b>	<b>-1,8</b>
<b>Vino con denominación de origen</b>	<b>398.377</b>	<b>153.060</b>	<b>161.924</b>	<b>5,8</b>	<b>1.362.527</b>	<b>513.918</b>	<b>550.934</b>	<b>7,2</b>
Chardonnay	36.437	14.085	14.691	4,3	116.578	44.109	50.932	15,5
Chenin Blanc	3	2	3	110	20	8	12	48,5
Pedro Jiménez	95	18	33	86,1	314	60	110	82,4
Pinot Blanc	46	17	3	-80,3	160	59	16	-73,3
Riesling y Viognier	1.044	340	879	158,8	4.306	1.457	3.459	137,4
Sauvignon Blanc	51.486	19.951	18.841	-5,6	157.482	59.995	60.445	0,7
Los demás vinos blancos con DO	2.272	813	1.103	35,7	7.950	2.823	3.772	33,6
Mezclas de vinos blancos con DO	37.803	14.384	13.682	-4,9	112.597	42.108	41.053	-2,5
Cabernet Franc	148	51	44	-13,5	1.044	366	298	-18,5
Cabernet Sauvignon	72.868	28.356	32.949	16,2	263.818	101.226	108.806	7,5
Carménère	20.775	7.370	8.377	13,7	81.878	29.443	33.562	14,0
Cot (Malbec)	2.024	802	902	12,5	9.154	3.508	3.970	13,2
Merlot	35.101	14.868	13.087	-12,0	104.782	42.497	40.700	-4,2
Pinot Noir	6.414	2.279	3.338	46,5	31.514	11.070	16.036	44,9
Syrah	6.511	2.393	2.915	21,8	32.411	11.836	14.434	22,0
Los demás vinos tintos con DO	3.380	1.528	697	-54,4	17.965	5.850	4.872	-16,7
Mezclas de vinos tintos con DO	114.194	42.553	47.465	11,5	398.077	148.211	159.537	7,6
Los demás vinos con DO	7.777	3.250	2.914	-10,3	22.476	9.291	8.920	-4,0
<b>Otros vinos y alcoholes</b>	<b>491.045</b>	<b>225.477</b>	<b>177.726</b>	<b>-21,2</b>	<b>559.486</b>	<b>251.541</b>	<b>200.971</b>	<b>-20,1</b>
Los demás vinos	410.261	194.338	152.028	-21,8	390.871	189.338	137.466	-27,4
Los demás vinos capacidad inferior o igual a 2 lts.	61.392	24.951	18.333	-26,5	98.949	39.267	36.420	-7,3
Vino espumoso	3.485	1.034	1.223	18,2	14.578	4.277	5.274	23,3
Pisco	489	195	176	-9,4	3.285	1.087	1.108	1,9
Otros *	15.417	4.960	5.965	20,3	51.804	17.572	20.705	17,8

*Fuente:* Odepa con información del Servicio Nacional de Aduanas. Cifras sujetas a revisión por informes de variación de valor (IVV).

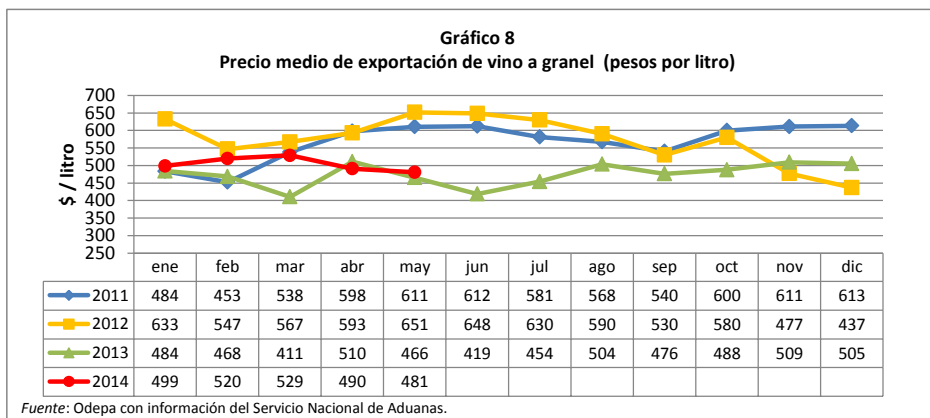
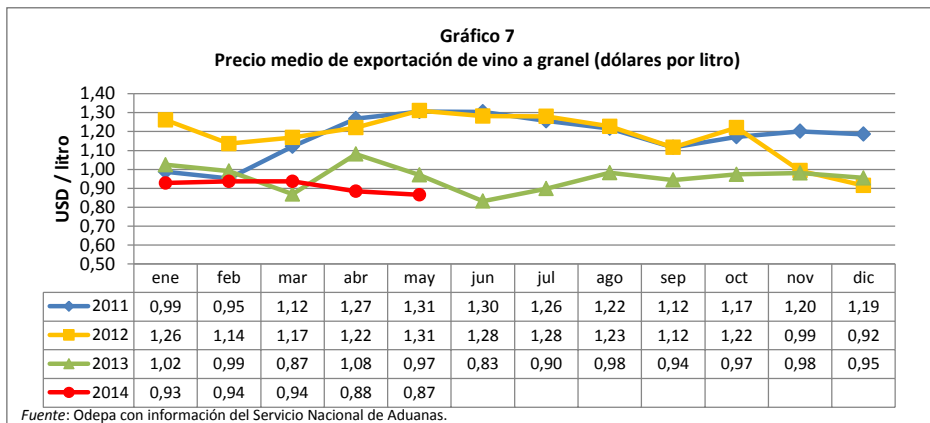
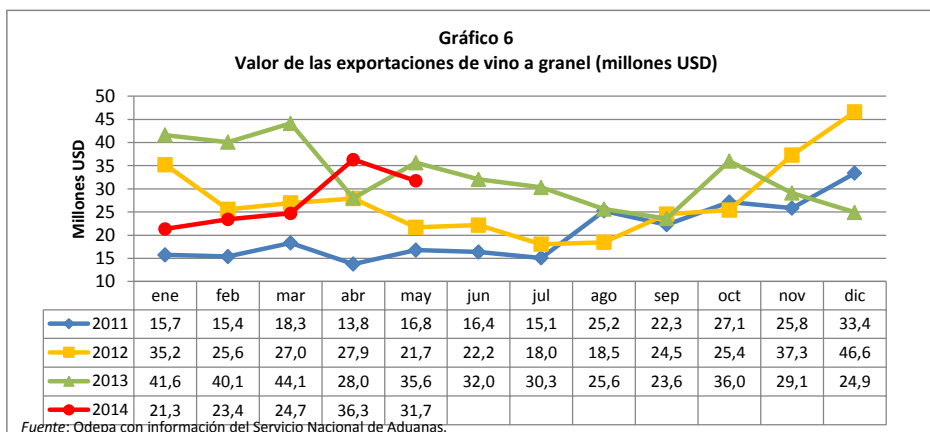
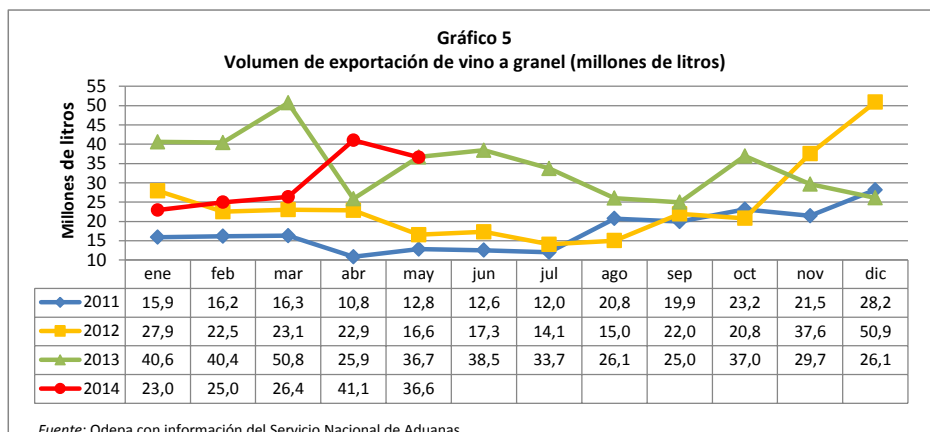
\* Incluye exportaciones de cervezas y licores no incluidos en el cuadro 1 de este Boletín.

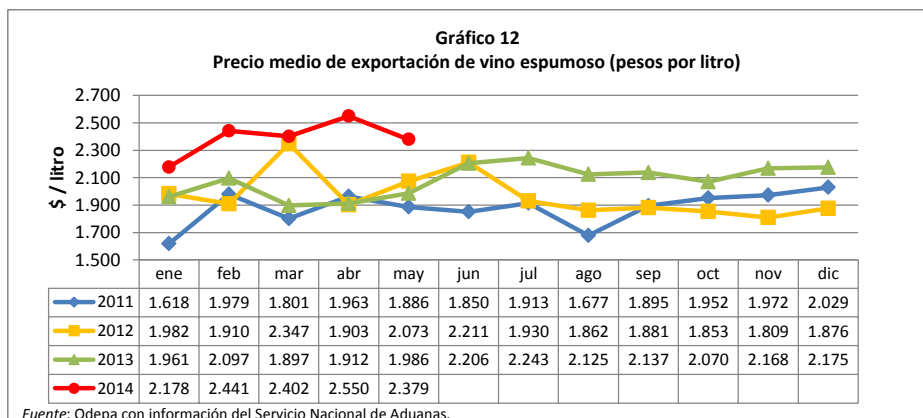
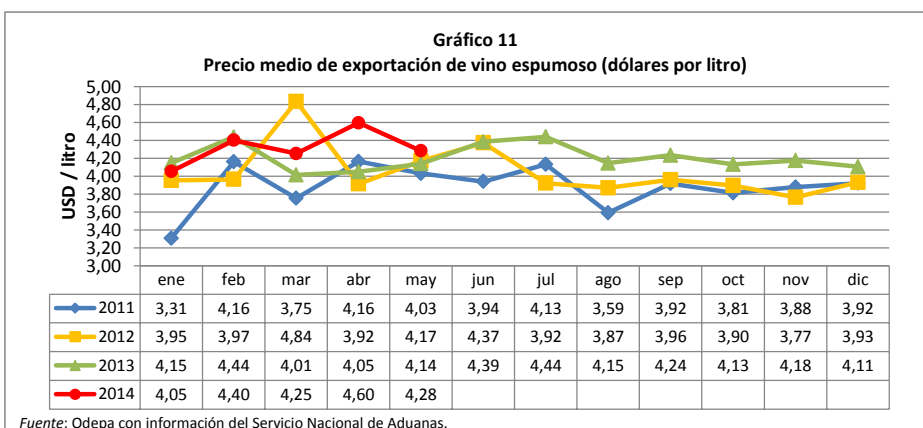
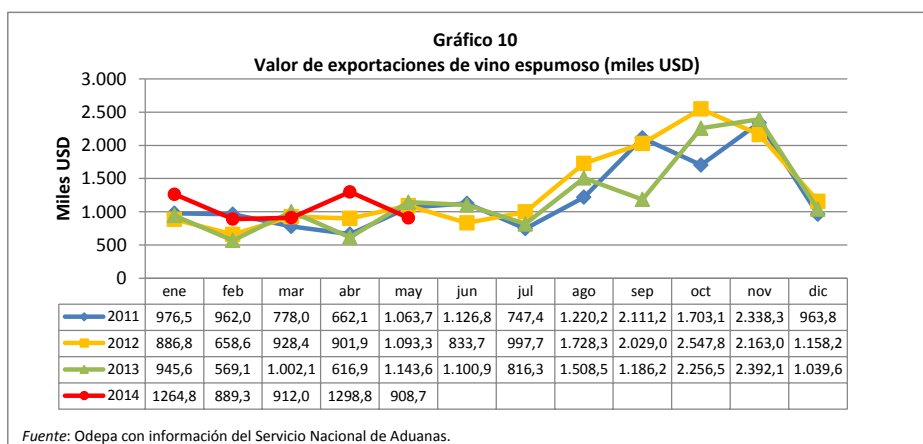
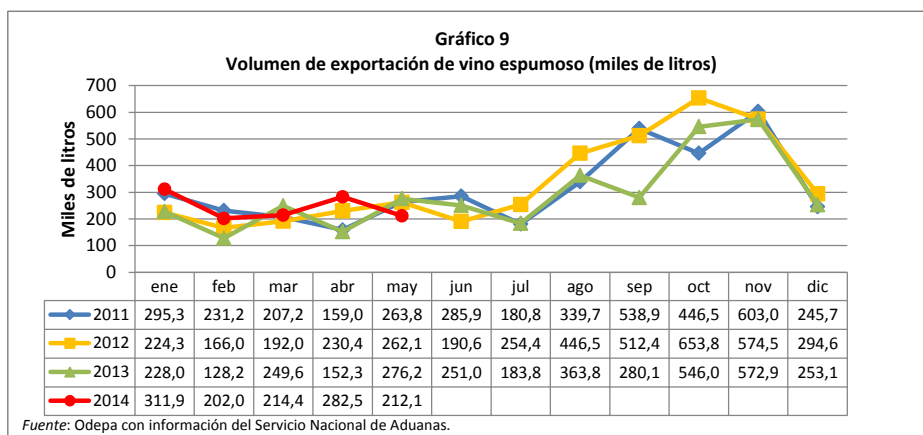
**Cuadro 3. Exportaciones de vinos con denominación de origen por país de destino**

País	Volumen (miles de litros)				Valor (miles de USD FOB)				
	2013	enero - mayo			2013	enero - mayo			
		2013	2014	Var. % 14/13		2013	2014	Var. % 14/13	% Part.2014
Reino Unido	68.581	28.940	23.187	-19,9	190.503	75.356	72.310	-4,0	13,1
Estados Unidos	40.965	17.057	15.348	-10,0	159.212	66.651	58.431	-12,3	10,6
Japón	34.766	13.657	16.562	21,3	106.718	41.304	51.188	23,9	9,3
China	24.516	8.082	13.086	61,9	90.467	31.914	44.252	38,7	8,0
Países Bajos	28.521	11.847	12.677	7,0	89.969	36.030	42.549	18,1	7,7
Brasil	28.355	10.198	12.744	25,0	92.013	32.300	40.591	25,7	7,4
Canadá	12.488	4.636	5.067	9,3	66.705	24.673	25.265	2,4	4,6
Corea del Sur	7.077	3.377	3.980	17,9	32.663	15.868	17.949	13,1	3,3
Alemania	9.393	3.492	4.191	20,0	35.691	12.831	16.734	30,4	3,0
Dinamarca	10.810	4.097	4.036	-1,5	41.481	15.310	16.500	7,8	3,0
<b>SUBTOTAL</b>	<b>265.472</b>	<b>105.383</b>	<b>110.878</b>	<b>5,2</b>	<b>905.422</b>	<b>352.237</b>	<b>385.769</b>	<b>9,5</b>	<b>70,0</b>
<b>OTROS PAÍSES</b>	<b>132.905</b>	<b>47.677</b>	<b>51.046</b>	<b>7,1</b>	<b>457.105</b>	<b>161.681</b>	<b>165.165</b>	<b>2,2</b>	<b>30,0</b>
<b>TOTAL</b>	<b>398.377</b>	<b>153.060</b>	<b>161.924</b>	<b>5,8</b>	<b>1.362.527</b>	<b>513.918</b>	<b>550.934</b>	<b>7,2</b>	<b>100,0</b>









**Cuadro 4. Estadísticas y proyección del mercado del vino en Chile**

Item	2006	2007	2008	2009	2010	2011	2012	2013	2014* (a)	2014* (b)	2014* (c)			
	Millones de litros													
Stock inicial **	650	802	748	809	842	701	817	1.043	13%	1.182	13%	1.182	13%	1.182
Consumo aparente	232	299	233	310	358	303	314	285	5%	299	3%	293	7%	304
Exportaciones	476	609	590	696	730	662	747	880	6%	935	3%	903	10%	966
Vino embotellado y envasado	308	365	373	398	434	446	449	461	10%	507	5%	484	15%	530
Vino y mosto a granel	168	245	216	298	296	216	298	419	2%	428	0%	419	4%	436
Total ventas	708	908	822	1.005	1.088	965	1.061	1.165	6%	1.234	3%	1.197	9%	1.271
Importación	6,24	6,20	3,88	3,03	0,55	1,05	1,24	2,18	-8%	2,0	-8%	2,0	-8%	2,0
Producción	845	828	868	1.009	915	1.046	1.255	1.282	-5%	1.214	-8%	1.175	-2%	1.254
Vinos con D.O.	716	704	693	867	745	829	1.016	1.075	-5%	1.021	-8%	989	-2%	1.053
Vinos sin D.O.	86	88	132	115	127	118	172	136	-5%	129	-8%	125	-2%	133
Vinos de mesa	42	36	44	28	44	100	68	71	-10%	64	-15%	61	-5%	68
Vino de pisco traspasado a vino	9	20	11	26	31	33	31	20	0%	20	25%	25	-25%	15
Stock final **	802	748	809	842	701	817	1.043	1.182	0%	1.185	0%	1.187	0%	1.183
% stock sobre ventas	113,3%	82,4%	98,3%	83,7%	64,5%	84,6%	98,2%	101,5%		96,0%		99,2%		93,1%
% stock sobre producción	94,9%	90,4%	93,1%	83,4%	76,6%	78,0%	83,1%	92,2%		97,6%		101,1%		94,3%

2014 \* = proyección; los % indican los supuestos de variación de cada variable respecto a 2013, según el escenario que se considere.

\*\* Las cifras de stock inicial y stock final no incluyen las existencias de vino para producción de pisco.

(a) = escenario intermedio

(b) = escenario pesimista

(c) = escenario optimista

Fuente: elaborado por Odepa sobre la base de antecedentes del SAG y el Servicio Nacional de Aduanas.

Cifras provisionales sujetas a revisión.

Por el momento las proyecciones de 2014 están basadas en apreciaciones subjetivas de lo que podría acontecer, considerando la opinión de diversos actores de la industria vitivinícola.

**Cuadro 5. Precios a productor de vino genérico tinto**  
**\$/arroba**  
**(Pesos nominales sin IVA)**

Año	Ene	Feb	Mar	Abr	May	Jun	Jul	Ago	Sep	Oct	Nov	Dic	Promedio
2010	7.500	8.000	8.500	10.500	10.500	11.250	13.500	14.000	14.500	14.000	14.000	14.000	11.688
2011	14.000	14.000	14.000	14.000	14.500	14.000	12.500	12.500	11.000	11.000	11.000	11.500	12.833
2012	12.000	12.500	12.500	12.500	12.000	12.000	12.000	11.000	9.500	10.000	9.500	9.000	11.208
2013	9.500	9.000	9.500	8.500	8.500	8.500	8.500	8.500	8.500	8.500	8.000	8.000	8.625
2014	7.500	7.000	8.000	8.000	10.000								

*Fuente:* elaborado por Odepa con antecedentes de la Seremi de Agricultura de la Región del Maule.

**Cuadro 6. Precios a productor de vino Cabernet**  
**\$/arroba**  
**(Pesos nominales sin IVA)**

Año	Ene	Feb	Mar	Abr	May	Jun	Jul	Ago	Sep	Oct	Nov	Dic	Promedio
2010	10.500	12.000	13.500	14.500	15.500	16.500	17.500	18.000	20.000	19.500	18.000	18.000	16.125
2011	18.000	18.500	18.500	19.500	20.250	22.000	20.000	19.000	17.500	18.000	18.000	18.500	18.979
2012	19.000	19.000	19.000	18.500	18.000	18.000	18.000	18.000	15.500	17.000	16.000	15.000	17.583
2013	15.000	15.000	14.000	12.500	12.500	12.500	12.500	12.000	13.000	11.750	10.000	10.000	12.563
2014	10.000	9.000	10.500	11.500	12.000								

*Fuente:* elaborado por Odepa con antecedentes de la Seremi de Agricultura de la Región del Maule.

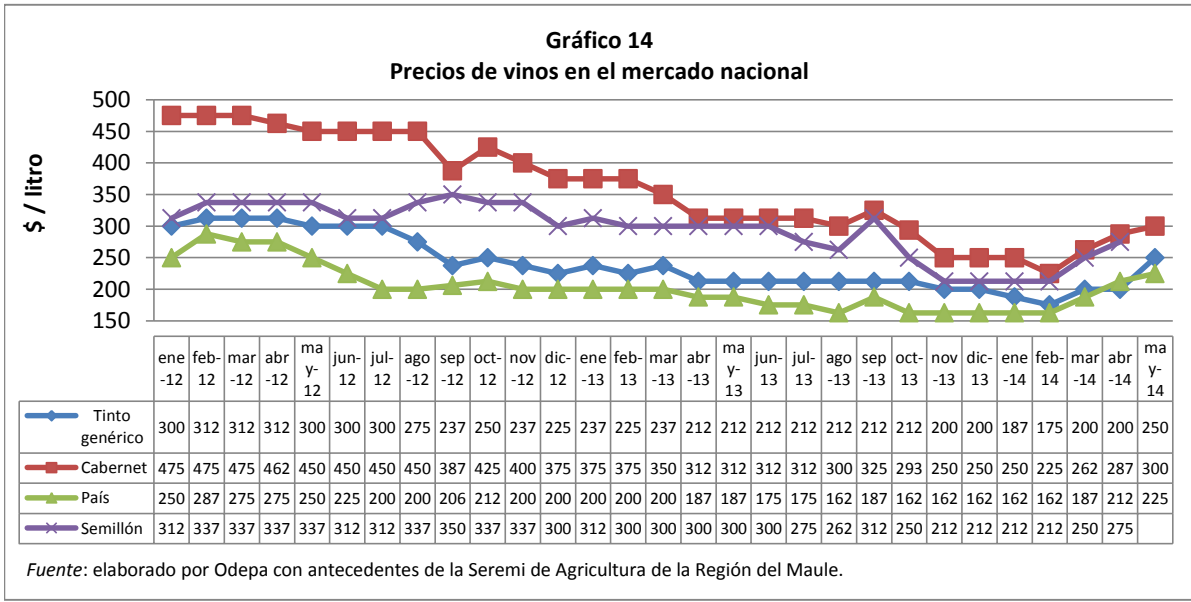
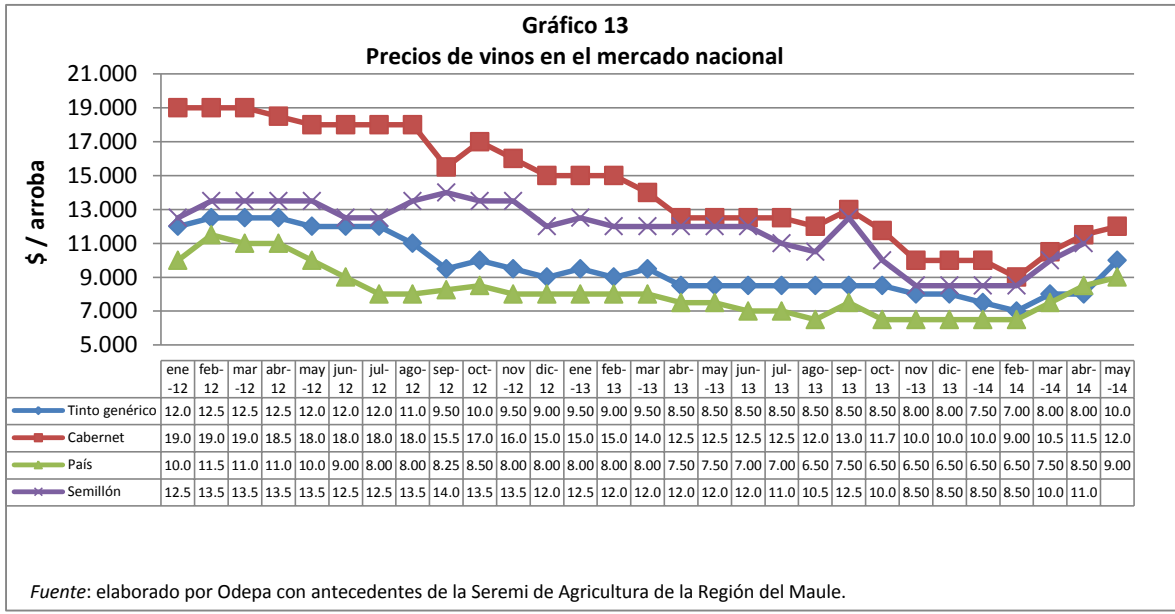
**Cuadro 7. Precios a productor de vino País**  
**\$/arroba**  
**(Pesos nominales sin IVA)**

Año	Ene	Feb	Mar	Abr	May	Jun	Jul	Ago	Sep	Oct	Nov	Dic	Promedio
2010	6.750	7.250	7.750	9.000	10.750	11.000	12.000	12.500	12.500	13.000	13.000	13.500	10.750
2011	13.500	13.500	13.500	14.250	13.000	12.500	11.000	10.000	9.500	9.500	9.500	10.000	11.646
2012	10.000	11.500	11.000	11.000	10.000	9.000	8.000	8.000	8.250	8.500	8.000	8.000	9.271
2013	8.000	8.000	8.000	7.500	7.500	7.000	7.000	6.500	7.500	6.500	6.500	6.500	7.208
2014	6.500	6.500	7.500	8.500	9.000								

*Fuente:* elaborado por Odepa con antecedentes de la Seremi de Agricultura de la Región del Maule.

**Cuadro 8. Precios a productor de vino Semillón**  
**\$/arroba**  
**(Pesos nominales sin IVA)**

Año	Ene	Feb	Mar	Abr	May	Jun	Jul	Ago	Sep	Oct	Nov	Dic	Promedio
2010	8.500	9.750	11.000	11.500	11.500	15.500	17.000	16.000	16.000	15.000	15.000	15.500	13.521
2011	15.500	15.500	15.500	16.750	16.750	17.000	16.000	14.000	12.500	12.500	12.500	12.500	14.750
2012	12.500	13.500	13.500	13.500	13.500	12.500	12.500	13.500	14.000	13.500	13.500	12.000	13.167





**Cuadro 11. Precios nominales por kilo de uva a productor en la provincia de Ñuble en las temporadas 2001-2002 a 2013-2014**

Temporadas	Inicio cosecha		Término de cosecha	
	País	Moscatel de Alejandría	País	Moscatel de Alejandría
2001-2002	25-30	25 -30		
2002-2003	45-50	50-70	55-60	60-70
2003-2004	65	75	85	80
2004-2005	135	140	110	120
2005-2006	50	60	50	60
2006-2007	25-35	40-60	25-35	25-30
2007-2008	70	70	70-80	70-75
2008-2009	50	50	50	50
2009-2010	100	100	120 130	120
2010-2011	150	150	180	180
2011-2012	130	150-130	130-100	130-100
2012-2013	80	80	90	100
2013-2014	80	120	100	140

Fuente: Seremi de Agricultura Región del Bío Bío.

**Cuadro 12. Existencias por regiones al 31 de diciembre de cada año (litros)**

Región	Vinos con DO			Vinos sin DO									Total			
	2011	2012	2013	Vinos sin DO *			Vinos de mesa			Vinos para producción de pisco			2011	2012	2013	
				2011	2012	2013	2011	2012	2013	2011	2012	2013				
Atacama		1.200	23.015		73.810	72.613								-	75.010	95.628
Coquimbo	11.652.889	16.931.967	16.893.981	5.147.881	4.293.320	2.749.950	628.384	496.191	400.690	20.788.666	25.400.520	32.095.638	38.217.820	47.121.998	52.140.259	
Valparaíso	17.674.947	19.665.518	20.987.187	241.682	435.358	533.760	13.836	11.779	5.223				17.930.465	20.112.655	21.526.170	
Metropolitana	140.984.516	156.630.166	174.602.484	11.170.021	11.725.084	6.717.222	15.001.151	12.617.444	9.966.045				167.155.688	180.972.694	191.285.751	
O'Higgins	250.594.774	305.268.584	388.364.341	9.290.862	15.353.429	12.372.307	2.743.938	14.579.505	6.156.378				262.629.574	335.201.518	406.893.026	
Maule	254.849.193	379.497.378	425.076.935	60.183.781	73.065.313	93.975.252	22.251.348	18.107.588	4.221.740				337.284.322	470.670.279	523.273.927	
Bío Bío	6.160.478	3.770.058	5.513.907	7.942.771	9.993.862	13.346.287	57.726	117.500	33.100				14.160.975	13.881.420	18.893.294	
Araucanía				75.155									75.155	-	-	
<b>TOTAL</b>	<b>681.916.797</b>	<b>881.764.871</b>	<b>#####</b>	<b>94.052.153</b>	<b>114.940.176</b>	<b>129.767.391</b>	<b>40.696.383</b>	<b>45.930.007</b>	<b>20.783.176</b>	<b>20.788.666</b>	<b>25.400.520</b>	<b>32.095.638</b>	<b>837.453.999</b>	<b>#####</b>	<b>#####</b>	

Fuente: elaborado por Odepa con información del SAG.

\* Incluye los vinos declarados con variedad sin denominación de origen y vinos viníferos corrientes.

Sin considerar vino de cepas para producción de pisco #####

**Cuadro 13. Existencias de vinos con DO por variedades**

Variedades	2011		2012			2013		
	Litros	Participación (%)	Litros	Participación (%)	Variación (%)	Litros	Participación (%)	Variación (%)
Cabernet Sauvignon	293.661.784	43,1%	369.349.871	41,9%	25,8%	431.892.384	41,9%	16,9%
Merlot	84.885.139	12,4%	106.956.643	12,1%	26,0%	130.485.855	12,7%	22,0%
Carménère	73.604.079	10,8%	93.900.054	10,6%	27,6%	114.143.455	11,1%	21,6%
Syrah	56.177.677	8,2%	66.957.898	7,6%	19,2%	82.302.673	8,0%	22,9%
Chardonnay	50.415.389	7,4%	63.112.496	7,2%	25,2%	71.391.366	6,9%	13,1%
Sauvignon Blanc	54.070.247	7,9%	79.995.261	9,1%	47,9%	91.922.258	8,9%	14,9%
Pinot Noir	16.214.703	2,4%	20.654.760	2,3%	27,4%	26.584.712	2,6%	28,7%
Cot (Malbec)	9.467.767	1,4%	14.728.696	1,7%	55,6%	18.001.756	1,7%	22,2%
Cabernet Franc	6.905.219	1,0%	s/i	-	-	10.982.343	1,1%	-
Viognier	s/i	-	s/i	-	-	s/i	-	-
Otras	36.514.793	5,4%	66.109.192	7,5%	81,0%	53.755.048	5,2%	-18,7%
<b>Total</b>	<b>681.916.797</b>	<b>100,0%</b>	<b>881.764.871</b>	<b>100,0%</b>	<b>29,3%</b>	<b>1.031.461.850</b>	<b>100,0%</b>	<b>17,0%</b>

Fuente: elaborado por Odepa con información del SAG.



**Cuadro 14. Exportaciones de pisco y similares por país de destino (código 22082010)**

PAIS	Volumen (litros)				Valor (USD FOB)				
	2013	Enero - mayo			2013	Enero - mayo			
		2013	2014	Var. % 14/13		2013	2014	Var. % 14/13	% Part.2014
Estados Unidos	108.864	28.363	42.281	49,1	879.219	184.800	336.541	82,1	30,4
Argentina	72.665	24.264	24.791	2,2	458.300	140.595	124.798	-11,2	11,3
Canadá	15.898	4.139	14.826	258,2	120.285	36.993	87.057	135,3	7,9
Ecuador	20.261	19.925	19.081	-4,2	64.955	63.945	65.576	2,6	5,9
Alemania	31.265	16.530	12.726	-23,0	252.240	127.148	61.598	-51,6	5,6
Rusia	41.947	23.585	5.760	-75,6	327.444	153.905	53.760	-65,1	4,9
Japón	3.191	540	6.795	1158,3	26.358	3.700	44.752	1109,5	4,0
Brasil	28.730	11.931	7.650	-35,9	172.503	61.152	42.750	-30,1	3,9
Uruguay	8.911	3.567	4.582	28,5	59.631	22.289	42.500	90,7	3,8
Bélgica	7.494	3.991	6.048	51,5	41.796	25.026	42.310	69,1	3,8
<b>SUBTOTAL</b>	<b>339.226</b>	<b>136.835</b>	<b>144.540</b>	<b>5,6</b>	<b>2.402.731</b>	<b>819.553</b>	<b>901.642</b>	<b>10,0</b>	<b>81,4</b>
<b>OTROS PAISES</b>	<b>149.659</b>	<b>57.736</b>	<b>31.757</b>	<b>-45,0</b>	<b>882.734</b>	<b>267.068</b>	<b>206.106</b>	<b>-22,8</b>	<b>18,6</b>
<b>TOTAL</b>	<b>488.885</b>	<b>194.571</b>	<b>176.297</b>	<b>-9,4</b>	<b>3.285.465</b>	<b>1.086.621</b>	<b>1.107.748</b>	<b>1,9</b>	<b>100,0</b>

*Fuente:* Odepa con información del Servicio Nacional de Aduanas. Cifras sujetas a revisión por informes de variación de valor (IVV).

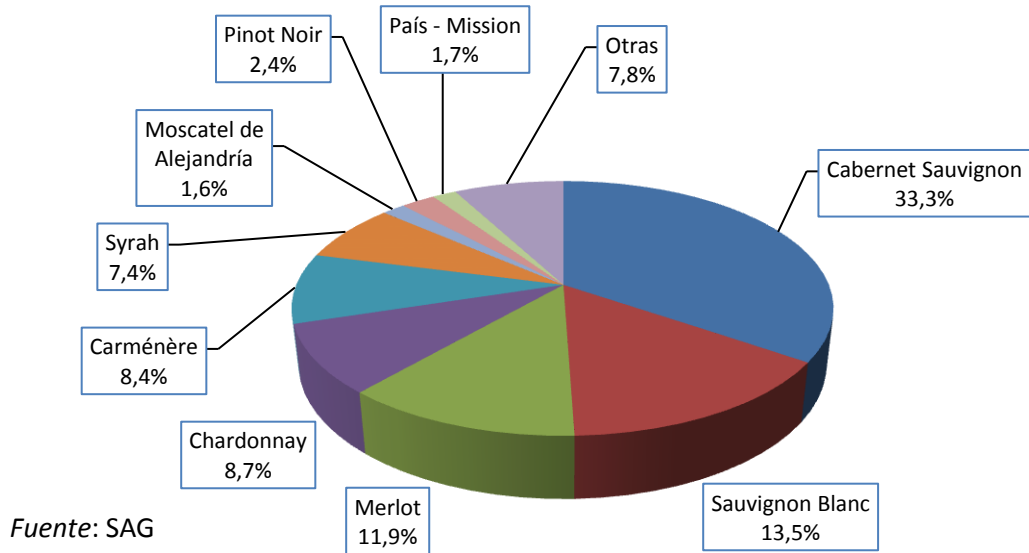
(\*) De acuerdo con información proporcionada por la Asociación de Productores de Pisco, las exportaciones aparecidas en el código 22082010 no discriminan entre pisco y otros productos similares que no tienen denominación de origen, aunque sean elaborados a partir de uva pisquera. Esta situación, ocasionalmente, puede distorsionar los reales valores de las exportaciones de pisco, como sucedió en el año 2012 con una importante exportación de "alcohol pisquero" (sin denominación de origen) a Francia. De todos modos se hace presente que serían exportaciones de un destilado exportado sin denominación de origen y que se elabora a partir de uvas pisqueras, lo que también contribuye al desarrollo del sector.

**Cuadro 15. Producción de vinos en los años 2012 y 2013, por regiones y categorías (miles de litros)**

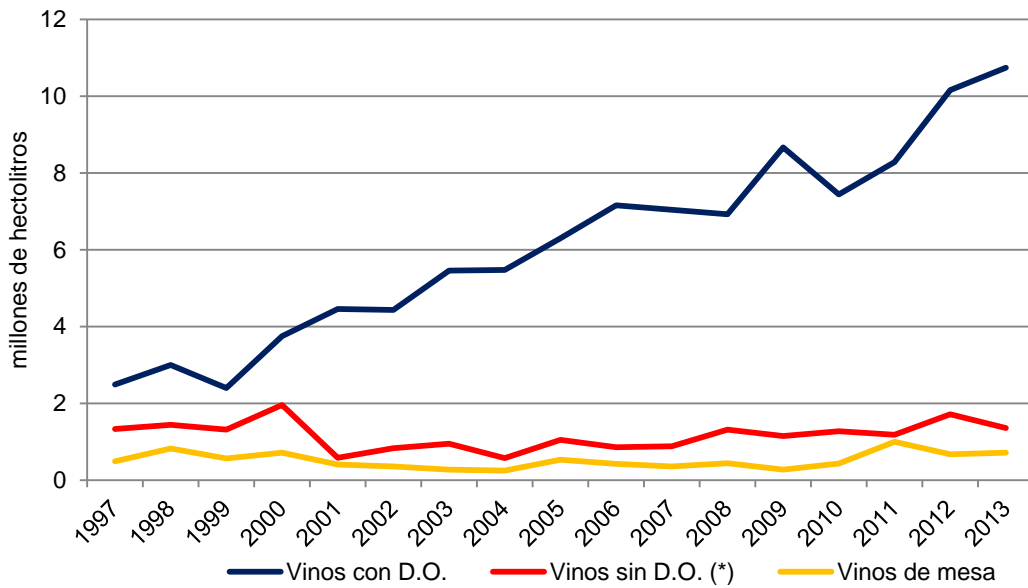
Regiones	Vinos con D.O.		% variación	Vinos sin D.O. (*)		% variación	Vinos de mesa		% variación	Total		% variación
	2012	2013		2012	2013		2012	2013		2012	2013	
Atacama	7	832	12239,8%	16	23	47,6%	0	0	--	23	855	3678,4%
Coquimbo	38.289	38.858	1,5%	2.560	5.378	110,1%	1.401	1.357	-3,1%	42.249	45.592	7,9%
Valparaíso	16.472	15.232	-7,5%	245	143	-41,6%	29	0	-100,0%	16.746	15.375	-8,2%
Metropolitana	113.863	133.126	16,9%	11.782	13.746	16,7%	35.051	37.134	5,9%	160.696	184.006	14,5%
Lib. Bernardo O'Higgins	345.393	360.665	4,4%	32.053	16.350	-49,0%	7.856	22.619	187,9%	385.302	399.633	3,7%
Maule	487.441	507.912	4,2%	101.088	75.561	-25,3%	23.246	10.098	-56,6%	611.776	593.572	-3,0%
Bío Bío	14.521	18.016	24,1%	23.943	24.900	4,0%	116	146	25,5%	38.580	43.062	11,6%
<b>Total</b>	<b>1.015.986</b>	<b>1.074.640</b>	<b>5,8%</b>	<b>171.687</b>	<b>136.102</b>	<b>-20,7%</b>	<b>67.699</b>	<b>71.353</b>	<b>5,4%</b>	<b>1.255.371</b>	<b>1.282.095</b>	<b>2,1%</b>

Fuente: Servicio Agrícola y Ganadero (\*) Incluye los vinos viníferos corrientes.

**Gráfico 15**  
Producción de vinos con DO año 2013 por variedades



**Gráfico 16**  
Evolución de la producción de vinos por categorías



**Cuadro 16. Evolución de la superficie plantada con vides, período 2002 a 2012 (ha)**

Superficie plantada con vides (en hectáreas a diciembre de cada año)

Vides	2002	2003	2004	2005	2006	2007	2008	2009	2010	2011 (a)	2011 (b)	2012 (a)
Viníferas	108.569	110.097	112.056	114.448	116.796	117.558	119.848	121.924	122.641	125.946	125.946	128.638
De mesa	52.366	52.685	53.426	54.646	54.989	55.119	55.119	55.200	55.000	55.000	15.828	55.500
Pisqueras	9.791	9.853	9.883	10.002	10.063	9.982	9.982	10.001	9.990	10.000	7.463	9.900
<b>Total</b>	<b>170.726</b>	<b>172.635</b>	<b>175.365</b>	<b>179.096</b>	<b>181.848</b>	<b>182.659</b>	<b>184.949</b>	<b>187.125</b>	<b>187.631</b>	<b>190.946</b>	<b>149.237</b>	<b>194.038</b>

Fuente: elaborado por Odepa con información del SAG.

Nota: las cifras de vides viníferas de los años 2008, 2009 y 2010 están ajustadas y no corresponden exactamente a las publicadas por el SAG, debido a dificultades en la recopilación de la información de ese tipo de plantaciones que se produjeron en dichos años, especialmente en las regiones del Maule y del Bío Bío.

(a) Cifras de vides de mesa y pisqueras son estimaciones sobre la base de la información de los años anteriores, considerando que la información oficial del SAG presenta una subestimación (ver nota b). En 2012 la cifra oficial (que no se presenta en el cuadro) no incluye vid de mesa y se mantiene cierta subestimación de la vid pisquera.

(b) Cifras oficiales del Catastro Vitícola 2011, donde se advierte que en el caso de vides de mesa y pisqueras se presentaron dificultades en la recopilación de la información, debidas principalmente a que la declaración de plantación a través del sistema en línea implementado por el SAG no fue actualizada por parte de muchos de los productores de este tipo de uvas.

**Cuadro 17. Plantaciones de vides para vinificación por cepajes blancos y tintos según regiones (ha)**

Regiones	Catastro 2011			Catastro 2012		
	Blancas	Tintas	Total	Blancas	Tintas	Total
Atacama	96,3	6,9	103,2	97,1	7,1	104,2
Coquimbo	1.791,1	1.669,7	3.460,8	1.812,9	1.698,8	3.511,7
Valparaíso	6.364,4	3.245,7	9.610,1	5.962,2	3.504,6	9.466,8
Metropolitana	1.770,6	10.908,7	12.679,3	1.749,3	11.221,9	12.679,3
Lib. Bernardo O'Higgins	5.772,7	35.450,0	41.222,7	5.941,8	36.251,0	42.192,7
del Maule	13.799,6	36.540,7	50.340,3	13.868,3	37.744,9	51.613,3
del Bío Bío	4.046,3	4.461,3	8.507,6	4.096,3	4.657,5	8.753,9
La Araucanía	10,6	5,7	16,3	12,1	5,7	17,8
Los Lagos	4,0	2,0	6,0	4,2	2,3	6,5
<b>Total nacional</b>	<b>33.655,5</b>	<b>92.290,7</b>	<b>125.946,2</b>	<b>33.544,1</b>	<b>95.093,8</b>	<b>128.637,9</b>

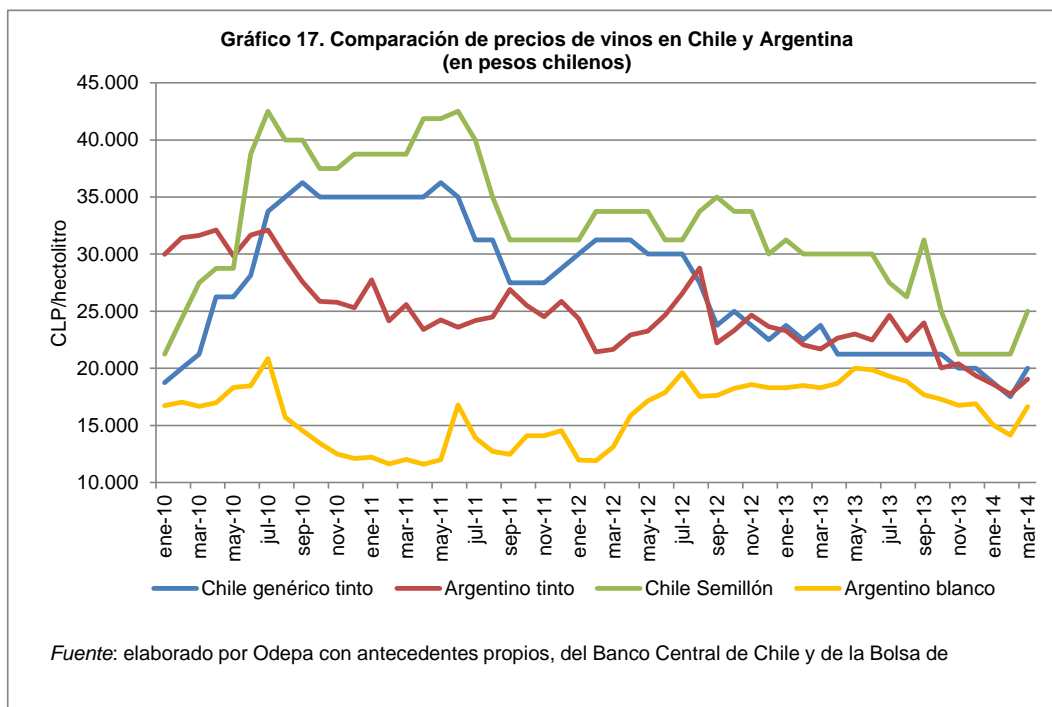
Fuente: Catastros Vitícolas del SAG.

**Cuadro 18. Evolución de la superficie plantada con los principales cepajes para exportación (ha)**

Cepaje	Años																	
	1994	1995	1996	1997	1998	1999	2000	2001	2002	2003	2004	2005	2006	2007	2008	2009	2010	2011
Cabernet Sauvignon	11.112	12.281	13.094	15.995	21.094	26.172	35.967	38.227	39.261	39.731	40.086	40.441	40.789	40.766	38.806	40.728	38.426	40.837
Merlot	2.353	2.704	3.234	5.411	8.414	10.261	12.824	12.887	12.768	12.879	12.942	13.142	13.368	13.283	9.656	10.041	10.640	11.432
Chardonnay	4.150	4.402	4.503	5.563	6.705	6.907	7.672	7.567	7.561	7.565	7.722	8.156	8.548	8.733	12.739	13.082	10.834	10.970
Sauvignon Blanc	5.981	6.135	6.172	6.576	6.756	6.564	6.790	6.673	7.041	7.368	7.741	8.379	8.697	8.862	11.244	12.159	13.278	13.922
Chenin Blanc	103	106	93	98	104	95	76	49	52	51	76	73	76	76	57	57	56	56
Pinot Noir	138	215	287	411	589	839	1.613	1.450	1.434	1.422	1.440	1.361	1.382	1.413	2.598	2.884	3.307	3.729
Riesling	307	296	317	338	348	286	286	286	283	288	293	305	305	305	333	367	400	409
Semillón	2.708	2.649	2.616	2.427	2.425	2.355	1.892	1.860	1.843	1.821	1.715	1.708	1.727	1.719	779	846	930	959
País	15.990	15.280	15.280	15.241	15.442	15.457	15.179	15.070	14.949	14.953	14.865	14.909	14.955	15.042	3.374	3.868	5.855	7.079
Carménère				330	1.167	2.306	4.719	5.407	5.805	6.045	6.545	6.849	7.183	7.284	8.249	8.827	9.502	10.040
Syrah			19	201	568	1.019	2.039	2.197	2.347	2.468	2.754	2.988	3.370	3.513	5.391	6.027	6.887	7.393
Cabernet Franc			17	64	138	316	689	823	869	925	1.056	1.099	1.143	1.177	1.226	1.321	1.345	1.451
Otros	10.251	10.324	10.371	10.895	11.638	12.780	14.130	14.475	14.356	14.580	14.821	15.038	15.250	15.385	10.265	11.318	15.372	17.668
<b>Totales</b>	<b>53.093</b>	<b>54.392</b>	<b>56.003</b>	<b>63.550</b>	<b>75.388</b>	<b>85.357</b>	<b>103.876</b>	<b>106.971</b>	<b>108.569</b>	<b>110.097</b>	<b>112.056</b>	<b>114.448</b>	<b>116.793</b>	<b>117.559</b>	<b>104.717</b>	<b>111.525</b>	<b>116.831</b>	<b>125.946</b>

Fuente: Catastro Vitícola 2012, SAG.

Nota del SAG a las cifras anteriores: *La baja en la superficie plantada del cepaje País entre los años 2007 y 2008 se debe a que los productores no actualizaron la información de*



El gráfico adjunto está basado en información disponible de precios de vinos a granel, tanto en Chile como en Argentina. La comparación se realiza haciendo la transformación de los precios de vinos argentinos a valores expresados en pesos chilenos, considerando el tipo de cambio oficial (peso chileno / peso argentino) vigente en el período en que se registró cada precio.

Se advierte que esta comparación puede no resultar efectiva ni real en términos de los niveles registrados en cada caso, toda vez que probablemente las calidades de los vinos son diferentes y podrían no ser directamente comparables. No obstante, se estima que permite analizar las trayectorias o evolución que han seguido los precios de cada tipo de vino en ambos mercados, desde el momento en que comienzan todas las series (enero de 2010). En consecuencia, se recomienda ser bastante cautelosos al momento de emitir juicios respecto a estos antecedentes, particularmente en relación con los niveles de precios registrados en uno y otro mercado, e interpretar más bien las variaciones que se observan en cada caso.