



## Boletín de vinos y pisco: producción, precios y comercio exterior

**Avance a octubre de 2014**

 **Noviembre 2014**

**Boletín de vinos  
Noviembre 2014**

**Silvio Banfi Piazza**

Publicación de la Oficina de Estudios y Políticas Agrarias (Odepa)  
del Ministerio de Agricultura, Gobierno de Chile

**Directora y Representante Legal  
Claudia Carbonell Piccardo**

**Se puede reproducir total o parcialmente citando la fuente**

Teatinos 40, piso 7. Santiago, Chile  
Teléfono : (56- 2) 3973000  
Fax : (56- 2) 3973111  
[www.odepa.gob.cl](http://www.odepa.gob.cl)



## TABLA DE CONTENIDO

Cuadros	Descripción	Página
	Comentarios	4
Nº 1	Exportaciones de vinos y mostos	5
Nº 2	Exportaciones de vinos y alcoholes	6
Nº 3	Exportaciones de vinos con denominación de origen por destino	7
Nº 4	Estadísticas y proyección del mercado del vino en Chile	11
Nº 5	Precios a productor de vino genérico tinto (Burdeos)	12
Nº 6	Precios a productor de vino Cabernet	12
Nº 7	Precios a productor de vino País	12
Nº 8	Precios a productor de vino Semillón	12
Nº 9	Precios de uvas viníferas en la Región del Maule	14
Nº 10	Precios de vinos en la Región del Maule	14
Nº 11	Precios nominales por kilo de uva a productor en la provincia de Ñuble	15
Nº 12	Existencias por regiones	16
Nº 13	Existencias de vinos con DO por variedades	16
Nº 14	Exportaciones de pisco por país de destino	17
Nº 15	Producción de vinos años 2013 y 2014, por regiones y categorías (litros)	18
Nº 16	Evolución de la superficie plantada con vides período 2002 a 2013 (ha)	20
Nº 17	Plantaciones de vides para vinificación por cepajes blancos y tintos según regiones	20
Nº 18	Evolución de la superficie plantada con los principales cepajes para exportación	21

Gráficos	Descripción	Página
Nº 1	Exportación de vino con denominación de origen, en volumen	8
Nº 2	Exportación de vino con denominación de origen, en valor	8
Nº 3	Precio medio de exportación de vino con denominación de origen en dólares	8
Nº 4	Precio medio de exportación de vino con denominación de origen en pesos	8
Nº 5	Exportación de vino a granel en volumen	9
Nº 6	Exportación de vino a granel en valor	9
Nº 7	Precio medio de exportación de vino a granel en dólares	9
Nº 8	Precio medio de exportación de vino a granel en pesos	9
Nº 9	Exportación de vino espumoso en volumen	10
Nº 10	Exportación de vino espumoso en valor	10
Nº 11	Precio medio de exportación de vino espumoso en dólares	10
Nº 12	Precio medio de exportación de vino espumoso en pesos	10
Nº 13	Precios de vinos en el mercado nacional (\$/arroba)	13
Nº 14	Precios de vinos en el mercado nacional (\$/litro)	13
Nº 15	Producción de vinos con DO año 2014 por variedades	19
Nº 16	Evolución de la producción de vinos por categorías	19
Nº 17	Comparación de precios de vinos en Chile y Argentina	22

Las exportaciones que no son realizadas en la modalidad "a firme" pueden ser ajustadas de acuerdo al Informe de Variación de Valor (IVV), el cual afecta directamente a cada declaración de exportación en el mes en que fue efectuada. Por esta razón, las cifras de exportaciones pueden experimentar modificaciones cuando se aplican los IVV, ocasionando que se alteren los valores de exportación agregados varios meses después de la fecha en que los embarques fueron declarados.

Teatinos 40, piso 7. Santiago, Chile

Teléfono : (56- 2) 3973000

Fax : (56- 2) 3973111

[www.odepa.gob.cl](http://www.odepa.gob.cl)

### **Comentarios y noticias del sector**

El valor total de las exportaciones de vinos y mostos durante los diez primeros meses de 2014 está prácticamente igual al valor registrado en el mismo período del año anterior. Presenta sólo una leve disminución de 0,8%, lo que induce a pensar que este año se cerrará casi sin variación respecto al año pasado. Sin embargo, se destaca el hecho de que en la mayoría de las categorías se observa un incremento del precio promedio de exportación, a menudo relacionado con un mejoramiento de la calidad del producto exportado. A esto debería agregarse el buen comportamiento desde el punto de vista de los exportadores que ha exhibido el valor del dólar, especialmente a lo largo del último año, lo que también contribuiría a que una buena parte de las empresas vitivinícolas exportadoras logren resultados positivos durante el presente ejercicio.

También se advierte bastante positiva la evolución que han tenido las exportaciones de pisco durante el año 2014, dado que hasta octubre recién pasado habían aumentado 10,5% en volumen y 4,8% en valor respecto a las materializadas en igual período del año anterior. Entre los mercados de destino de estas exportaciones destacan especialmente Estados Unidos, Argentina y Brasil, que presentan variaciones superiores al promedio señalado y que en conjunto están dando cuenta de más de 65% de las exportaciones totales de este destilado.

Cuadro 1. Exportaciones de vinos y mostos: comparación de 2014 y 2013

Producto	Año 2013	Acumulado años 2013 y 2014			Meses			Acumulado 12 meses		
		Ene-oct 2013	Ene-oct 2014	% variación	oct-13	oct-14	% variación	Nov 12 - oct 13	Nov 13 - oct 14	% variación
	Volumen - millones de litros									
Vino embotellado	399,8	327,4	344,7	5,3%	45,5	40,9	-10,1%	400,5	417,1	4,2%
Vino a granel	410,3	354,5	279,7	-21,1%	37,0	38,0	2,8%	443,0	335,5	-24,3%
Mosto a granel	8,9	6,0	6,2	2,8%	1,1	1,0	-13,0%	7,9	9,1	15,6%
Los demás vinos envasados	61,4	54,3	40,9	-24,6%	4,7	5,9	25,1%	64,0	48,0	-24,9%
Vinos espumosos	3,5	2,7	3,0	14,4%	0,5	0,5	-11,0%	3,5	3,9	9,6%
Vinos con pulpa de frutas	1,3	1,2	1,2	6,0%	0,1	0,1	-5,8%	1,4	1,4	-2,8%
<b>Total exportaciones vinos</b>	<b>885,2</b>	<b>746,0</b>	<b>675,8</b>	<b>-9,4%</b>	<b>88,9</b>	<b>86,4</b>	<b>-2,9%</b>	<b>920,2</b>	<b>815,0</b>	<b>-11,4%</b>
Valor - millones USD										
Vino embotellado	1.361,3	1.115,2	1.186,1	6,4%	159,8	142,6	-10,7%	1.359,4	1.433,5	5,4%
Vino a granel	390,8	336,8	253,4	-24,8%	36,0	30,2	-16,0%	420,7	307,4	-26,9%
Mosto a granel	24,3	14,7	15,1	3,1%	2,9	2,4	-16,6%	20,4	24,8	21,3%
Los demás vinos envasados	98,9	84,7	81,8	-3,4%	9,5	12,3	29,3%	104,1	96,1	-7,7%
Vinos espumosos	14,6	11,1	12,9	15,4%	2,3	2,0	-12,2%	14,5	16,3	12,7%
Vinos con pulpa de frutas	6,3	5,5	6,0	7,7%	0,5	0,5	-0,3%	6,8	6,7	-0,4%
<b>Total exportaciones vinos</b>	<b>1.896,3</b>	<b>1.568,0</b>	<b>1.555,3</b>	<b>-0,8%</b>	<b>210,9</b>	<b>190,0</b>	<b>-9,9%</b>	<b>1.926,0</b>	<b>1.884,8</b>	<b>-2,1%</b>
Precio medio - USD / litro										
Vino embotellado	3,40	3,41	3,44	1,0%	3,51	3,49	-0,7%	3,39	3,44	1,2%
Vino a granel	0,95	0,95	0,91	-4,7%	0,97	0,80	-18,3%	0,95	0,92	-3,5%
Mosto a granel	2,73	2,45	2,46	0,3%	2,58	2,47	-4,1%	2,60	2,73	4,9%
Los demás vinos envasados	1,61	1,56	2,00	28,2%	2,01	2,08	3,4%	1,63	2,00	22,9%
Vinos espumosos	4,18	4,19	4,23	0,9%	4,13	4,07	-1,4%	4,10	4,21	2,8%
Vinos con pulpa de frutas	4,74	4,73	4,82	1,7%	4,48	4,75	5,9%	4,70	4,81	2,5%
<b>Total exportaciones vinos</b>	<b>2,14</b>	<b>2,10</b>	<b>2,30</b>	<b>9,5%</b>	<b>2,37</b>	<b>2,20</b>	<b>-7,2%</b>	<b>2,09</b>	<b>2,31</b>	<b>10,5%</b>

Fuente: Odepa con información del Servicio Nacional de Aduanas. Cifras sujetas a revisión por informes de variación de valor (IVV).

Cuadro 2. Exportaciones de vinos y alcoholes

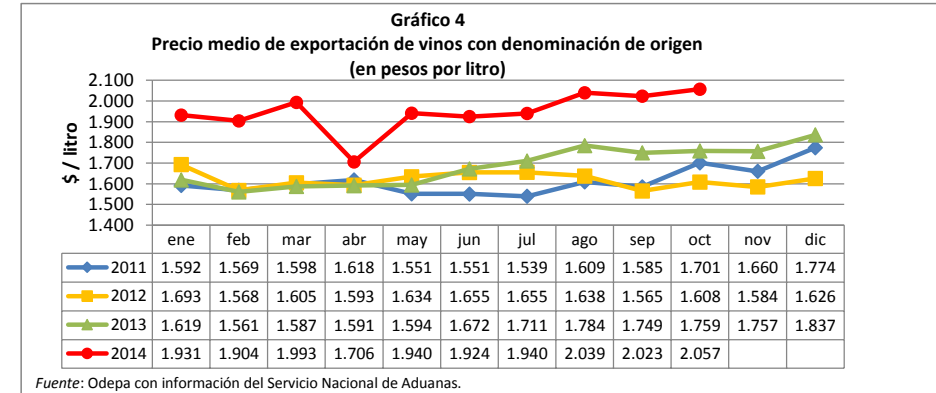
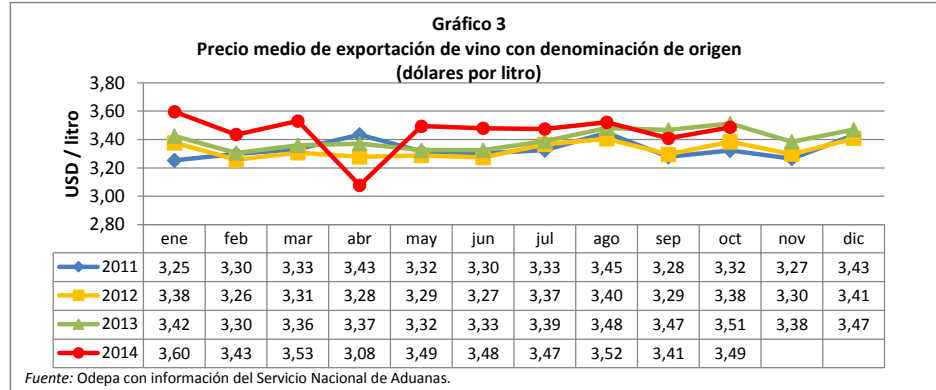
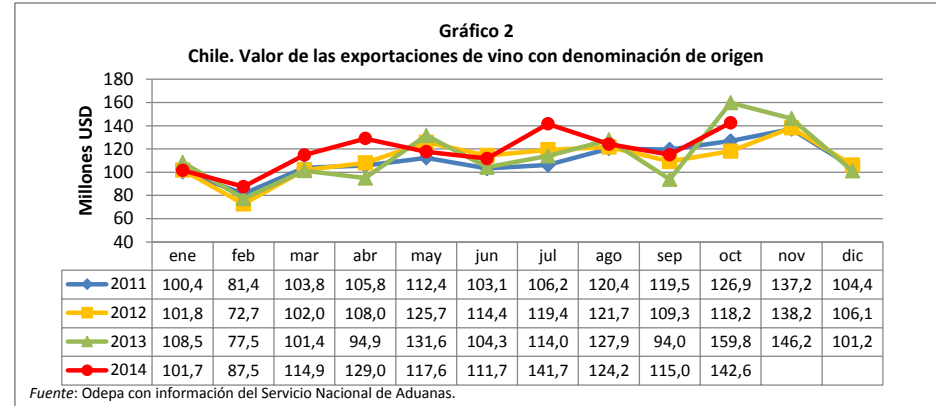
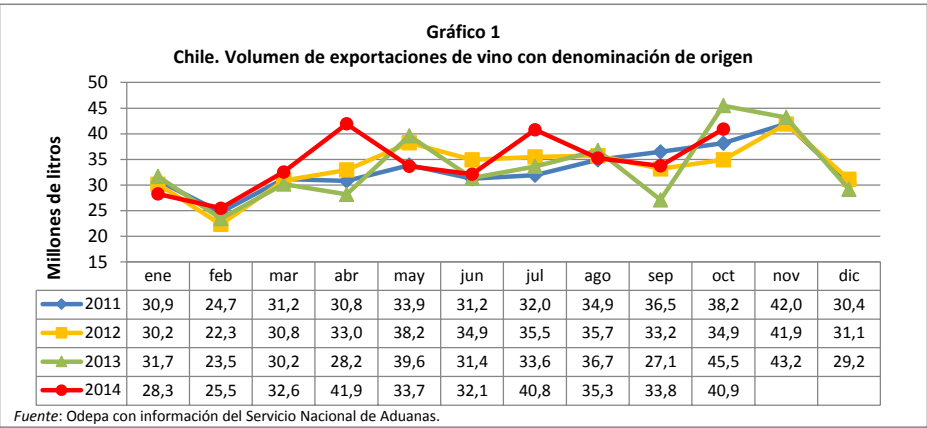
Productos	Volumen (miles de litros)				Valor (miles de USD FOB)			
	2013	Enero - octubre			2013	Enero - octubre		
		2013	2014	Var. 14/13 (%)		2013	2014	Var. 14/13 (%)
<b>Total vinos y alcoholes</b>	<b>889.422</b>	<b>750.663</b>	<b>679.348</b>	<b>-9,5</b>	<b>1.922.057</b>	<b>1.588.497</b>	<b>1.574.002</b>	<b>-0,9</b>
<b>Vino con denominación de origen</b>	<b>398.377</b>	<b>327.413</b>	<b>344.727</b>	<b>5,3</b>	<b>1.362.558</b>	<b>1.115.167</b>	<b>1.186.106</b>	<b>6,4</b>
Chardonnay	36.437	30.436	30.727	1,0	116.585	95.718	104.110	8,8
Chenin Blanc	3	2	4	52	20	16	14	-15,4
Pedro Jiménez	95	82	56	-32,2	314	272	191	-29,5
Pinot Blanc	46	44	17	-60,5	160	154	50	-67,7
Riesling y Viognier	1.044	798	1.565	96,2	4.306	3.288	6.099	85,5
Sauvignon Blanc	51.486	42.667	41.214	-3,4	157.484	129.266	131.496	1,7
Los demás vinos blancos con DO	2.272	1.847	2.296	24,3	7.950	6.479	7.771	19,9
Mezclas de vinos blancos con DO	37.803	31.925	32.372	1,4	112.599	94.591	95.801	1,3
Cabernet Franc	148	117	92	-21,3	1.044	823	672	-18,4
Cabernet Sauvignon	72.868	59.295	65.042	9,7	263.823	214.218	224.573	4,8
Carménère	20.775	16.890	18.811	11,4	81.879	66.101	73.203	10,7
Cot (Malbec)	2.024	1.650	1.880	13,9	9.154	7.307	8.221	12,5
Merlot	35.101	29.120	27.047	-7,1	104.783	86.059	83.501	-3,0
Pinot Noir	6.414	5.146	7.154	39,0	31.514	25.142	34.300	36,4
Syrah	6.511	5.224	6.237	19,4	32.412	26.011	30.507	17,3
Los demás vinos tintos con DO	3.380	2.935	1.732	-41,0	17.965	15.508	17.052	10,0
Mezclas de vinos tintos con DO	114.194	92.389	101.926	10,3	398.090	324.312	348.660	7,5
Los demás vinos con DO	7.777	6.845	6.557	-4,2	22.476	19.902	19.885	-0,1
<b>Otros vinos y alcoholes</b>	<b>491.045</b>	<b>423.250</b>	<b>334.621</b>	<b>-20,9</b>	<b>559.500</b>	<b>473.330</b>	<b>387.896</b>	<b>-18,0</b>
Los demás vinos	410.261	354.510	279.736	-21,1	390.885	336.878	253.414	-24,8
Los demás vinos capacidad inferior o igual a 2 lts.	61.392	54.285	40.931	-24,6	98.948	84.672	81.826	-3,4
Vino espumoso	3.485	2.659	3.042	14,4	14.578	11.146	12.866	15,4
Pisco	489	387	427	10,5	3.285	2.679	2.807	4,8
Otros *	15.417	11.409	10.485	-8,1	51.804	37.957	36.983	-2,6

Fuente: Odepa con información del Servicio Nacional de Aduanas. Cifras sujetas a revisión por informes de variación de valor (IVV).

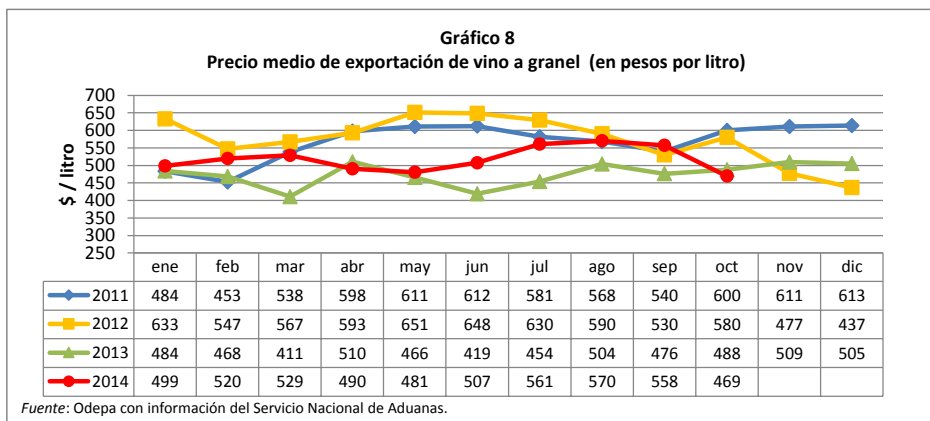
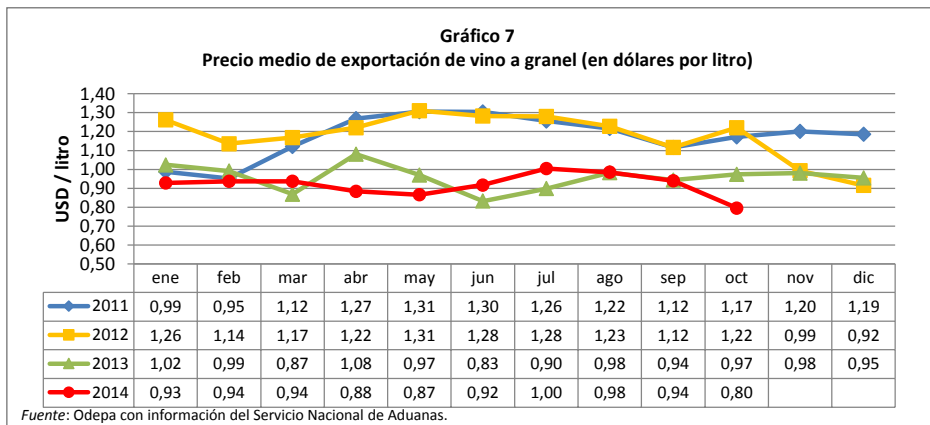
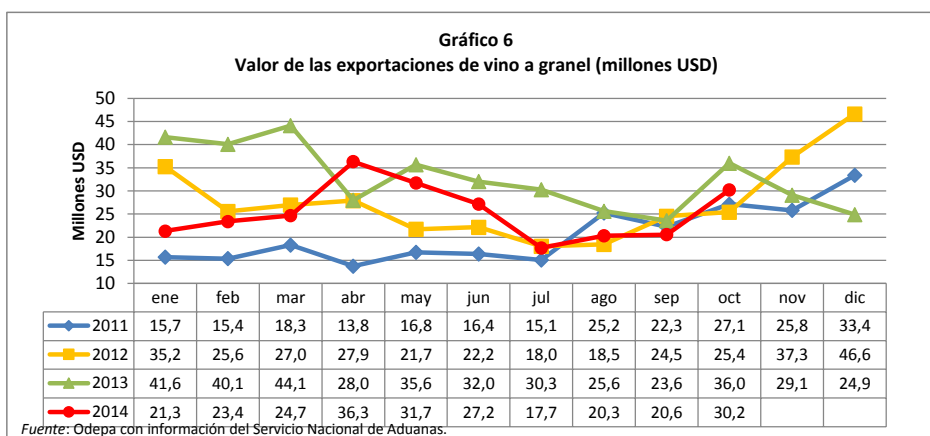
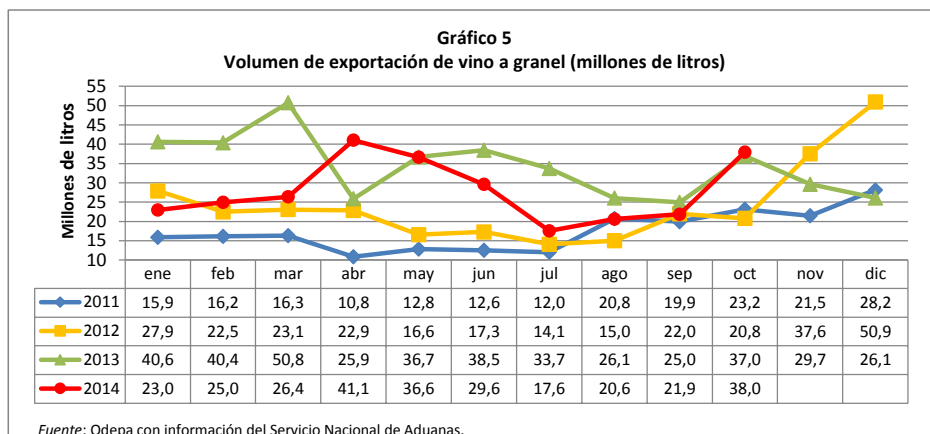
\* Incluye exportaciones de cervezas y licores no incluidos en el cuadro 1 de este Boletín.

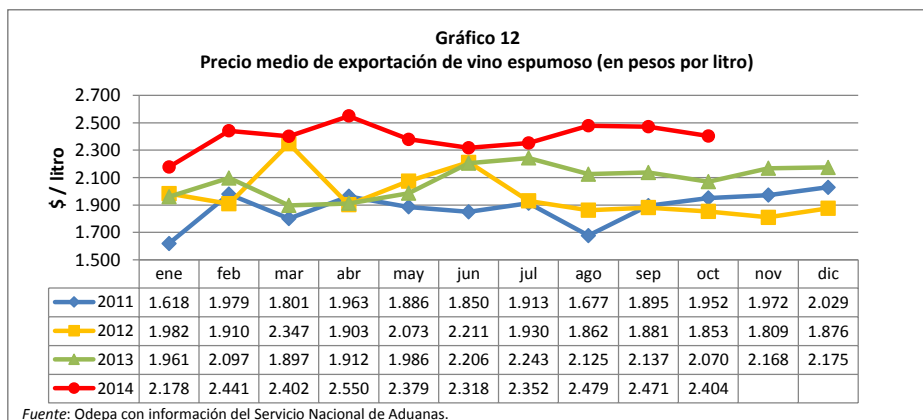
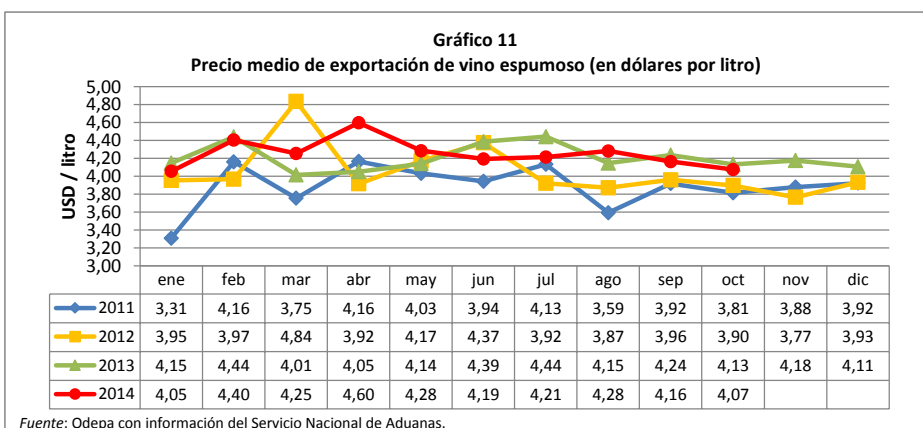
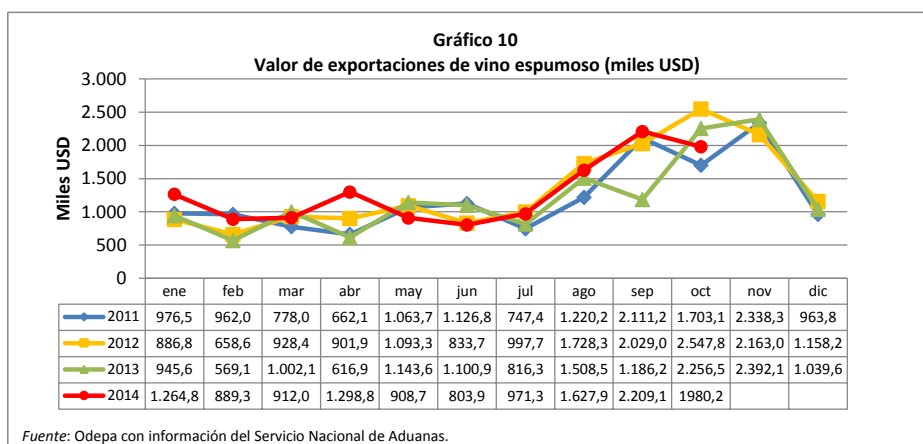
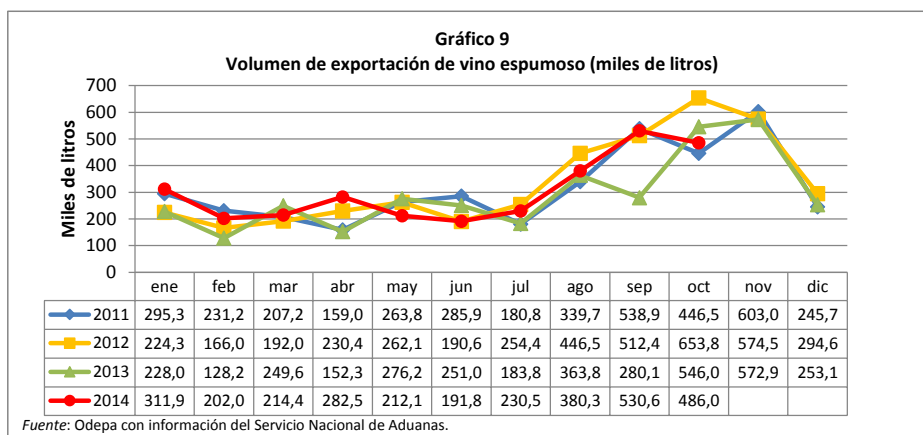
**Cuadro 3. Exportaciones de vinos con denominación de origen por país de destino**

PAIS	Volumen (miles de litros)				Valor (miles de USD FOB)				
	2013	Enero - octubre			2013	Enero - octubre			
		2013	2014	Var. 14/13 (%)		2013	2014	Var. 14/13 (%)	% part.2014
Reino Unido	68.581	58.230	48.061	-17,5	190.503	158.013	149.696	-5,3	12,6
Estados Unidos	40.965	34.573	31.723	-8,2	159.212	134.142	123.402	-8	10,4
Japón	34.766	29.305	35.072	19,7	106.718	89.902	104.103	15,8	8,8
Brasil	28.355	23.647	29.311	24,0	92.013	75.737	93.657	23,7	7,9
China	24.516	17.646	25.627	45,2	90.467	67.293	89.744	33,4	7,6
Países Bajos	28.521	23.809	25.494	7,1	89.969	73.401	84.133	14,6	7,1
Canadá	12.488	10.497	11.084	5,6	66.705	56.322	56.395	0,1	4,8
Dinamarca	10.810	9.322	9.481	1,7	41.481	35.439	38.276	8,0	3,2
Irlanda	12.740	10.605	11.286	6,4	41.805	34.821	38.233	9,8	3,2
Alemania	9.393	7.536	9.213	22,3	35.691	28.628	35.310	23,3	3,0
SUBTOTAL	271.135	225.170	236.352	5,0	914.564	753.698	812.949	7,9	68,5
OTROS PAÍSES	127.242	102.243	108.375	6,0	447.994	361.469	373.158	3,2	31,5
TOTAL	398.377	327.413	344.727	5,3	1.362.558	1.115.167	1.186.107	6,4	100,0









**Cuadro 4. Estadísticas y proyección del mercado del vino en Chile**

Item	2006	2007	2008	2009	2010	2011	2012	2013	2014* (a)	2014* (b)	2014* (c)			
	Millones de litros													
Stock inicial **	650	802	748	809	842	701	817	1.043	13%	1.182	13%	1.182	13%	1.182
Consumo aparente	232	299	233	310	358	303	314	285	7%	304	4%	296	10%	313
Exportaciones	476	609	590	696	730	662	747	880	-7%	820	-10%	789	-3%	850
Vino embotellado y envasado	308	365	373	398	434	446	449	461	5%	484	3%	475	7%	493
Vino y mosto a granel	168	245	216	298	296	216	298	419	-20%	335	-25%	314	-15%	356
Total ventas	708	908	822	1.005	1.088	965	1.061	1.165	-4%	1.124	-7%	1.085	0%	1.163
Importación	6,24	6,20	3,88	3,03	0,55	1,05	1,24	2,18	-8%	2,0	-8%	2,0	-8%	2,0
Producción	845	828	868	1.009	915	1.046	1.255	1.282	-22%	1.003	-22%	1.003	-22%	1.003
Vinos con D.O.	716	704	693	867	745	829	1.016	1.078	-22%	841	-22%	841	-22%	841
Vinos sin D.O.	86	88	132	115	127	118	172	136	-9%	123	-9%	123	-9%	123
Vinos de mesa	42	36	44	28	44	100	68	70	-45%	39	-45%	39	-45%	39
Vino de pisco traspasado a vino	9	20	11	26	31	33	31	20	0%	20	25%	25	-25%	15
Stock final **	802	748	809	842	701	817	1.043	1.182	-8%	1.083	-5%	1.127	-12%	1.039
% stock sobre ventas	113,3%	82,4%	98,3%	83,7%	64,5%	84,6%	98,2%	101,5%		96,4%		103,8%		89,4%
% stock sobre producción	94,9%	90,4%	93,1%	83,4%	76,6%	78,0%	83,1%	92,2%		108,0%		112,3%		103,6%

2014 \* = proyección; los % indican los supuestos de variación de cada variable respecto a 2013, según el escenario que se considere.

\*\* Las cifras de stock inicial y stock final no incluyen las existencias de vino para producción de pisco.

(a) = escenario intermedio

(b) = escenario pesimista

(c) = escenario optimista

Fuente: elaborado por Odepa sobre la base de antecedentes del SAG y el Servicio Nacional de Aduanas.

Cifras provisionales sujetas a revisión.

Por el momento las proyecciones de 2014 están basadas en apreciaciones subjetivas de lo que podría acontecer, considerando la opinión de diversos actores de la industria vitivinícola, así como también teniendo en cuenta la evolución presentada hasta el mes pasado por algunas variables relevantes, tales como las exportaciones por

**Cuadro 5. Precios a productor de vino genérico tinto**  
**\$/arroba**  
**(Pesos nominales sin IVA)**

Año	Ene	Feb	Mar	Abr	May	Jun	Jul	Ago	Sep	Oct	Nov	Dic	Promedio
2010	7.500	8.000	8.500	10.500	10.500	11.250	13.500	14.000	14.500	14.000	14.000	14.000	11.688
2011	14.000	14.000	14.000	14.000	14.500	14.000	12.500	12.500	11.000	11.000	11.000	11.500	12.833
2012	12.000	12.500	12.500	12.500	12.000	12.000	12.000	11.000	9.500	10.000	9.500	9.000	11.208
2013	9.500	9.000	9.500	8.500	8.500	8.500	8.500	8.500	8.500	8.500	8.000	8.000	8.625
2014	7.500	7.000	8.000	8.000	10.000	10.000	9.500	8.500	8.500	8.000			

Fuente: elaborado por Odepa con antecedentes de la Seremi de Agricultura de la Región del Maule.

**Cuadro 6. Precios a productor de vino Cabernet**  
**\$/arroba**  
**(Pesos nominales sin IVA)**

Año	Ene	Feb	Mar	Abr	May	Jun	Jul	Ago	Sep	Oct	Nov	Dic	Promedio
2010	10.500	12.000	13.500	14.500	15.500	16.500	17.500	18.000	20.000	19.500	18.000	18.000	16.125
2011	18.000	18.500	18.500	19.500	20.250	22.000	20.000	19.000	17.500	18.000	18.000	18.500	18.979
2012	19.000	19.000	19.000	18.500	18.000	18.000	18.000	18.000	15.500	17.000	16.000	15.000	17.583
2013	15.000	15.000	14.000	12.500	12.500	12.500	12.500	12.000	13.000	11.750	10.000	10.000	12.563
2014	10.000	9.000	10.500	11.500	12.000	12.000	11.000	10.500	10.500	9.500			

Fuente: elaborado por Odepa con antecedentes de la Seremi de Agricultura de la Región del Maule.

**Cuadro 7. Precios a productor de vino País**  
**\$/arroba**  
**(Pesos nominales sin IVA)**

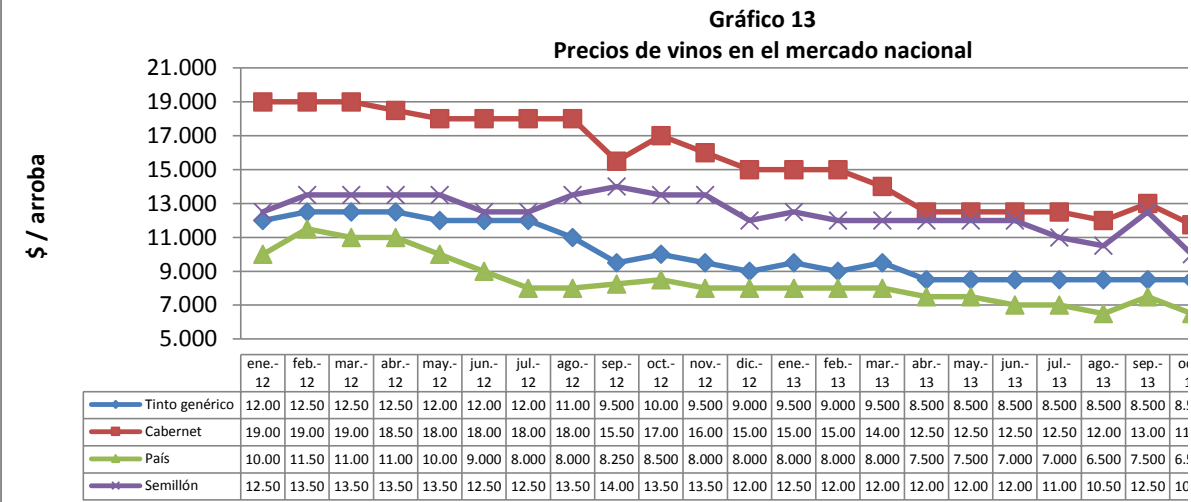
Año	Ene	Feb	Mar	Abr	May	Jun	Jul	Ago	Sep	Oct	Nov	Dic	Promedio
2010	6.750	7.250	7.750	9.000	10.750	11.000	12.000	12.500	12.500	13.000	13.000	13.500	10.750
2011	13.500	13.500	13.500	14.250	13.000	12.500	11.000	10.000	9.500	9.500	9.500	10.000	11.646
2012	10.000	11.500	11.000	11.000	10.000	9.000	8.000	8.000	8.250	8.500	8.000	8.000	9.271
2013	8.000	8.000	8.000	7.500	7.500	7.000	7.000	6.500	7.500	6.500	6.500	6.500	7.208
2014	6.500	6.500	7.500	8.500	9.000	8.000	7.250	7.000	7.250	6.500			

Fuente: elaborado por Odepa con antecedentes de la Seremi de Agricultura de la Región del Maule.

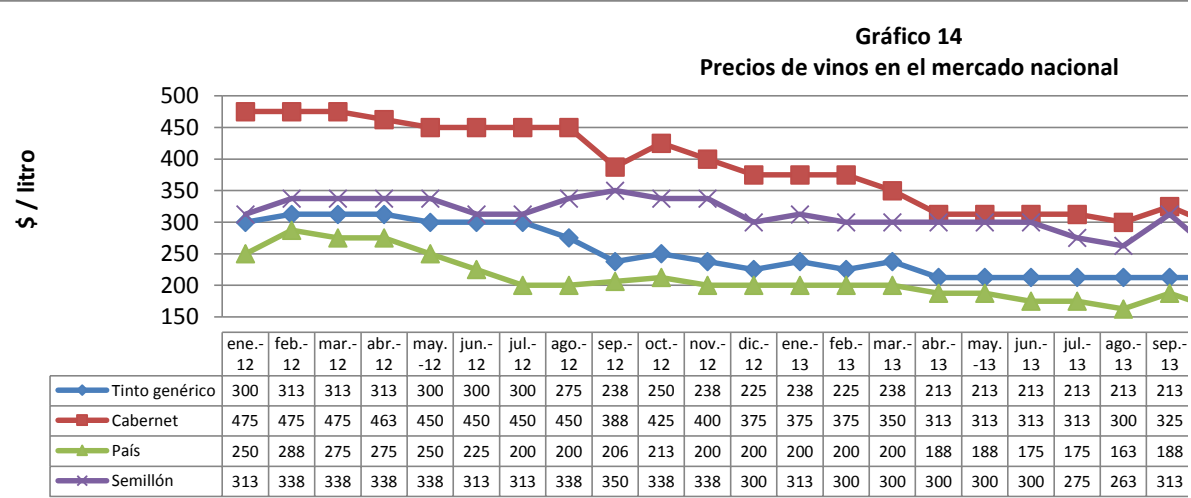
**Cuadro 8. Precios a productor de vino Semillón**  
**\$/arroba**  
**(Pesos nominales sin IVA)**

Año	Ene	Feb	Mar	Abr	May	Jun	Jul	Ago	Sep	Oct	Nov	Dic	Promedio
2010	8.500	9.750	11.000	11.500	11.500	15.500	17.000	16.000	16.000	15.000	15.000	15.500	13.521
2011	15.500	15.500	15.500	16.750	16.750	17.000	16.000	14.000	12.500	12.500	12.500	12.500	14.750
2012	12.500	13.500	13.500	13.500	13.500	12.500	12.500	13.500	14.000	13.500	13.500	12.000	13.167
2013	12.500	12.000	12.000	12.000	12.000	12.000	11.000	10.500	12.500	10.000	8.500	8.500	11.125
2014	8.500	8.500	10.000	11.000	s/t	s/t	s/t	s/t	s/t				

Fuente: elaborado por Odepa con antecedentes de la Seremi de Agricultura de la Región del Maule. s/t = sin transacciones.



Fuente: elaborado por Odepa con antecedentes de la Seremi de Agricultura de la Región del Maule.



Fuente: elaborado por Odepa con antecedentes de la Seremi de Agricultura de la Región del Maule.



**Cuadro 11. Precios nominales por kilo de uva a productor en la provincia de Ñuble en las temporadas 2001-2002 a 2013-2014**

Temporadas	Inicio cosecha		Término de cosecha	
	País	Moscatel de Alejandría	País	Moscatel de Alejandría
2001-2002	25-30	25 -30		
2002-2003	45-50	50-70	55-60	60-70
2003-2004	65	75	85	80
2004-2005	135	140	110	120
2005-2006	50	60	50	60
2006-2007	25-35	40-60	25-35	25-30
2007-2008	70	70	70-80	70-75
2008-2009	50	50	50	50
2009-2010	100	100	120 130	120
2010-2011	150	150	180	180
2011-2012	130	150-130	130-100	130-100
2012-2013	80	80	90	100
2013-2014	80	120	100	140

Fuente: Seremi de Agricultura Región del Bío Bío.

**Cuadro 12. Existencias por regiones al 31 de diciembre de cada año (litros)**

Región	Vinos con DO			Vinos sin DO									Total		
	2011	2012	2013	Vinos sin DO *			Vinos de mesa			Vinos para producción de pisco			2011	2012	2013
				2011	2012	2013	2011	2012	2013	2011	2012	2013			
Atacama		1.200	23.015		73.810	72.613							-	75.010	95.628
Coquimbo	11.652.889	16.931.967	16.893.981	5.147.881	4.293.320	2.749.950	628.384	496.191	400.690	20.788.666	25.400.520	32.095.638	38.217.820	47.121.998	52.140.259
Valparaíso	17.674.947	19.665.518	20.987.187	241.682	435.358	533.760	13.836	11.779	5.223				17.930.465	20.112.655	21.526.170
Metropolitana	140.984.516	156.630.166	174.602.484	11.170.021	11.725.084	6.717.222	15.001.151	12.617.444	9.966.045				167.155.688	180.972.694	191.285.751
O'Higgins	250.594.774	305.268.584	388.364.341	9.290.862	15.353.429	12.372.307	2.743.938	14.579.505	6.156.378				262.629.574	335.201.518	406.893.026
Maule	254.849.193	379.497.378	425.076.935	60.183.781	73.065.313	93.975.252	22.251.348	18.107.588	4.221.740				337.284.322	470.670.279	523.273.927
Bío Bío	6.160.478	3.770.058	5.513.907	7.942.771	9.993.862	13.346.287	57.726	117.500	33.100				14.160.975	13.881.420	18.893.294
Araucanía				75.155									75.155	-	-
<b>TOTAL</b>	<b>681.916.797</b>	<b>881.764.871</b>	<b>#####</b>	<b>94.052.153</b>	<b>114.940.176</b>	<b>129.767.391</b>	<b>40.696.383</b>	<b>45.930.007</b>	<b>20.783.176</b>	<b>20.788.666</b>	<b>25.400.520</b>	<b>32.095.638</b>	<b>837.453.999</b>	<b>#####</b>	<b>#####</b>

Fuente: elaborado por Odepa con información del SAG.

\* Incluye los vinos declarados con variedad sin denominación de origen y vinos viníferos corrientes.

Sin considerar vino de cepas para producción de pisco #####

**Cuadro 13. Existencias de vinos con DO por variedades**

Variedades	2011		2012			2013		
	Litros	Participación (%)	Litros	Participación (%)	Variación (%)	Litros	Participación (%)	Variación (%)
Cabernet Sauvignon	293.661.784	43,1%	369.349.871	41,9%	25,8%	431.892.384	41,9%	16,9%
Merlot	84.885.139	12,4%	106.956.643	12,1%	26,0%	130.485.855	12,7%	22,0%
Carménère	73.604.079	10,8%	93.900.054	10,6%	27,6%	114.143.455	11,1%	21,6%
Syrah	56.177.677	8,2%	66.957.898	7,6%	19,2%	82.302.673	8,0%	22,9%
Chardonnay	50.415.389	7,4%	63.112.496	7,2%	25,2%	71.391.366	6,9%	13,1%
Sauvignon Blanc	54.070.247	7,9%	79.995.261	9,1%	47,9%	91.922.258	8,9%	14,9%
Pinot Noir	16.214.703	2,4%	20.654.760	2,3%	27,4%	26.584.712	2,6%	28,7%
Cot (Malbec)	9.467.767	1,4%	14.728.696	1,7%	55,6%	18.001.756	1,7%	22,2%
Cabernet Franc	6.905.219	1,0%	s/i	-	-	10.982.343	1,1%	-
Viognier	s/i	-	s/i	-	-	s/i	-	-
Otras	36.514.793	5,4%	66.109.192	7,5%	81,0%	53.755.048	5,2%	-18,7%
<b>Total</b>	<b>681.916.797</b>	<b>100,0%</b>	<b>881.764.871</b>	<b>100,0%</b>	<b>29,3%</b>	<b>1.031.461.850</b>	<b>100,0%</b>	<b>17,0%</b>

Fuente: elaborado por Odepa con información del SAG.



**Cuadro 14. Exportaciones de pisco y similares por país de destino (código 22082010)**

PAIS	Volumen (litros)				Valor (USD FOB)				
	2013	Enero - octubre			2013	Enero - octubre			
		2013	2014	Var. % 14/13		2013	2014	Var. % 14/13	% Part.2014
Estados Unidos	108.864	85.539	121.803	42,4	879.219	718.932	1.009.852	40,5	36,0
Argentina	72.665	48.905	89.216	82,4	458.300	308.910	413.620	33,9	14,7
Brasil	28.730	28.705	34.782	21,2	172.503	172.323	201.054	16,7	7,2
Canadá	15.898	14.044	22.973	63,6	120.285	109.935	192.566	75,2	6,9
Alemania	31.265	31.265	29.358	-6,1	252.240	252.240	158.329	-37,2	5,6
Rusia	41.947	37.814	9.456	-75,0	327.444	289.341	93.633	-67,6	3,3
Ecuador	20.261	20.261	25.910	27,9	64.955	64.955	89.246	37,4	3,2
China	4.584	4.584	6.242	36,2	88.036	88.036	63.180	-28,2	2,3
Japón	3.191	2.250	7.695	242,0	26.358	17.682	52.054	194,4	1,9
Reino Unido	48.892	48.892	6.822	-86,0	178.380	178.380	50.546	-71,7	1,8
SUBTOTAL	376.297	322.259	354.257	9,9	2.567.720	2.200.734	2.324.080	5,6	82,8
OTROS PAÍSES	112.588	64.569	73.003	13,1	717.745	478.049	483.338	1,1	17,2
<b>TOTAL</b>	<b>488.885</b>	<b>386.828</b>	<b>427.260</b>	<b>10,5</b>	<b>3.285.465</b>	<b>2.678.783</b>	<b>2.807.418</b>	<b>4,8</b>	<b>100,0</b>

*Fuente:* Odepa con información del Servicio Nacional de Aduanas. Cifras sujetas a revisión por informes de variación de valor (IVV).

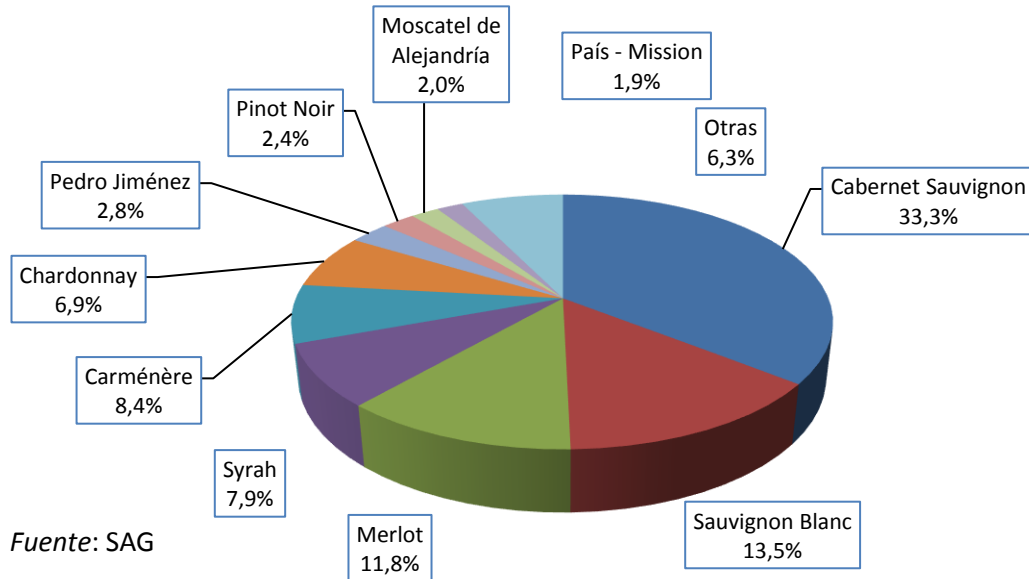
(\*) De acuerdo con información proporcionada por la Asociación de Productores de Pisco, las exportaciones aparecidas en el código 22082010 no discriminan entre pisco y otros productos similares que no tienen denominación de origen, aunque sean elaborados a partir de uva pisquera. Esta situación, ocasionalmente, puede distorsionar los reales valores de las exportaciones de pisco, como sucedió en el año 2012 con una importante exportación de "alcohol pisquero" (sin denominación de origen) a Francia. De todos modos se hace presente que serían exportaciones de un destilado exportado sin denominación de origen y que se elabora a partir de uvas pisqueras, lo que también contribuye al desarrollo del sector.

**Cuadro 15. Producción de vinos en los años 2013 y 2014, por regiones y categorías (miles de litros)**

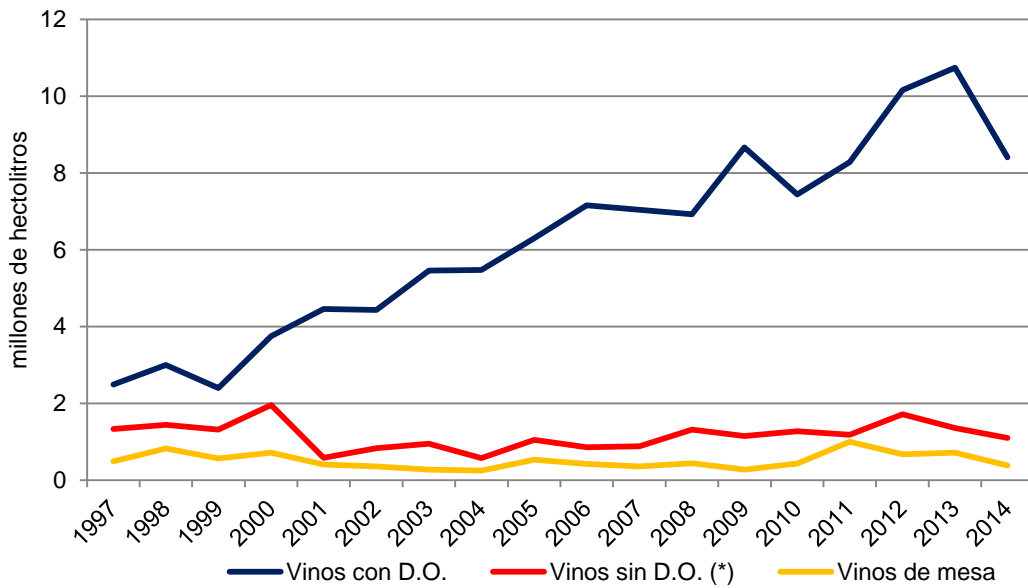
Regiones	Vinos con D.O.		% variación	Vinos sin D.O. (*)		% variación	Vinos de mesa		% variación	Total		% variación
	2013	2014		2013	2014		2013	2014		2013	2014	
Atacama	832		-100,0%	23	15	-35,6%	0	0	--	<b>855</b>	<b>15</b>	-98,2%
Coquimbo	38.858	38.970	0,3%	5.378	969	-82,0%	1.357	491	-63,8%	<b>45.592</b>	<b>40.429</b>	-11,3%
Valparaíso	15.232	15.460	1,5%	143	275	92,0%				<b>15.375</b>	<b>15.736</b>	2,3%
Metropolitana	133.126	82.813	-37,8%	13.746	9.211	-33,0%	37.134	20.056	-46,0%	<b>184.006</b>	<b>112.079</b>	-39,1%
Lib. Bernardo O'Higgins	360.665	281.865	-21,8%	16.350	12.830	-21,5%	22.619	13.361	-40,9%	<b>399.633</b>	<b>308.055</b>	-22,9%
Maule	507.912	406.124	-20,0%	75.561	65.922	-12,8%	10.098	4.619	-54,3%	<b>593.572</b>	<b>476.666</b>	-19,7%
Bío Bío	18.016	15.734	-12,7%	24.900	20.901	-16,1%	146	13	-91,0%	<b>43.062</b>	<b>36.647</b>	-14,9%
<b>Total</b>	<b>1.074.640</b>	<b>840.965</b>	<b>-21,7%</b>	<b>136.102</b>	<b>110.123</b>	<b>-19,1%</b>	<b>71.353</b>	<b>38.540</b>	<b>-46,0%</b>	<b>1.282.095</b>	<b>989.627</b>	<b>-22,8%</b>

Fuente: Servicio Agrícola y Ganadero. (\*) Incluye los vinos viníferos corrientes.

**Gráfico 15**  
Producción de vinos con DO año 2014 por variedades



**Gráfico 16**  
Evolución de la producción de vinos por categorías



**Cuadro 16. Evolución de la superficie plantada con vides, período 2002 a 2013 (ha)**

Superficie plantada con vides (en hectáreas a diciembre de cada año)

Vides	2002	2003	2004	2005	2006	2007	2008	2009	2010	2011 (a)	2011 (b)	2012 (c)	2013 (c)
Viníferas	108.569	110.097	112.056	114.448	116.796	117.558	119.848	121.924	122.641	125.946	125.946	128.638	130.362
De mesa	52.366	52.685	53.426	54.646	54.989	55.119	55.119	55.200	55.000	55.000	15.828	53.500	53.700
Pisqueras	9.791	9.853	9.883	10.002	10.063	9.982	9.982	10.001	9.990	10.000	7.463	7.721	7.994
<b>Total</b>	<b>170.726</b>	<b>172.635</b>	<b>175.365</b>	<b>179.096</b>	<b>181.848</b>	<b>182.659</b>	<b>184.949</b>	<b>187.125</b>	<b>187.631</b>	<b>190.946</b>	<b>149.237</b>	<b>189.859</b>	<b>192.055</b>

Fuente: elaborado por Odepa con información del SAG.

Nota: las cifras de vides viníferas de los años 2008, 2009 y 2010 están ajustadas y no corresponden exactamente a las publicadas por el SAG, debido a dificultades en la recopilación de la información de ese tipo de plantaciones que se produjeron en dichos años, especialmente en las regiones del Maule y del Bío Bío.

(a) Cifras de vides de mesa y pisqueras son estimaciones sobre la base de la información de los años anteriores, considerando que la información oficial del SAG presenta una subestimación (ver nota b). En 2012 la cifra oficial (que no se presenta en el cuadro) no incluye vid de mesa y se mantiene cierta subestimación de la vid pisquera.

(b) Cifras oficiales del Catastro Vitícola 2011, donde se advierte que en el caso de vides de mesa y pisqueras se presentaron dificultades en la recopilación de la información, debidas principalmente a que la declaración de plantación a través del sistema en línea implementado por el SAG no fue actualizada por parte de muchos de los productores de este tipo de uvas.

(c) En los años 2012 y 2013 las cifras de plantaciones de uva de mesa corresponden a estimaciones efectuadas por Odepa.

**Cuadro 17. Plantaciones de vides para vinificación por cepajes blancos y tintos según regiones (ha)**

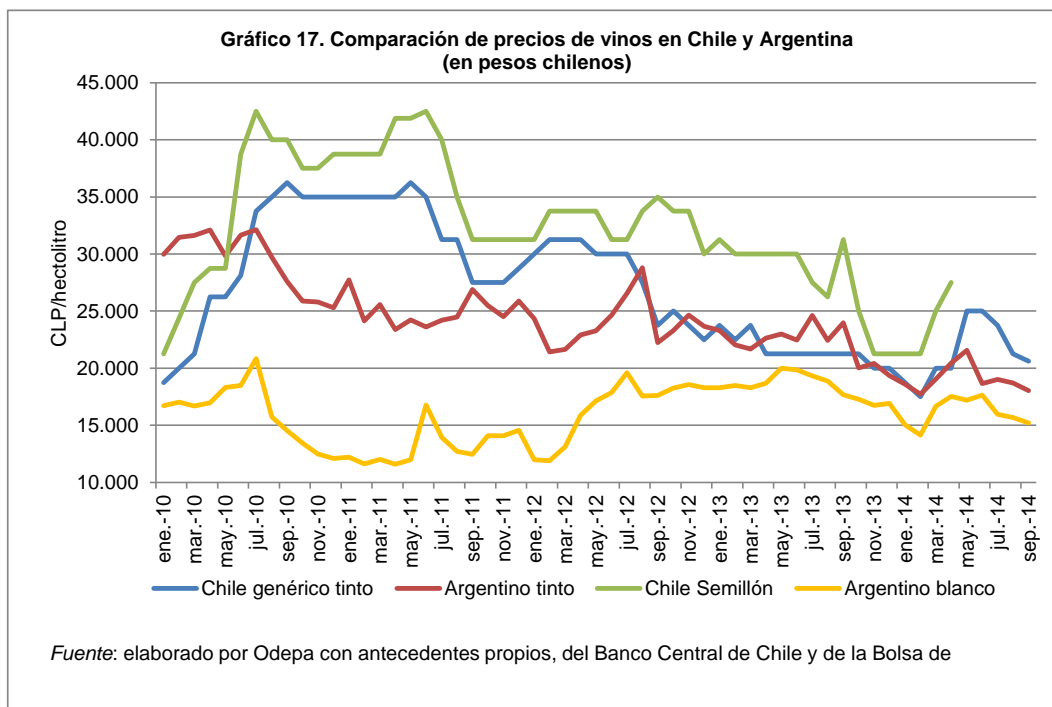
Regiones	Catastro 2011			Catastro 2012			Catastro 2013		
	Blancas	Tintas	Total	Blancas	Tintas	Total	Blancas	Tintas	Total
Atacama	96,3	6,9	103,2	97,1	7,1	104,2	97,1	7,1	104,2
Coquimbo	1.791,1	1.669,7	3.460,8	1.812,9	1.698,8	3.511,7	1.641,5	1.763,6	3.405,1
Valparaíso	6.364,4	3.245,7	9.610,1	5.962,2	3.504,6	9.466,8	5.974,0	3.578,9	9.552,8
Metropolitana	1.770,6	10.908,7	12.679,3	1.749,3	11.221,9	12.679,3	1.741,6	11.179,3	12.679,3
Libertador Bernardo O'Higgins	5.772,7	35.450,0	41.222,7	5.941,8	36.251,0	42.192,7	6.112,1	37.267,9	43.380,0
del Maule	13.799,6	36.540,7	50.340,3	13.868,3	37.744,9	51.613,3	14.023,2	37.946,2	51.969,4
del Bío Bío	4.046,3	4.461,3	8.507,6	4.096,3	4.657,5	8.753,9	4.143,6	4.855,0	8.998,5
La Araucanía	10,6	5,7	16,3	12,1	5,7	17,8	12,1	5,7	17,8
Los Lagos	4,0	2,0	6,0	4,2	2,3	6,5	9,9	3,1	13,0
<b>Total nacional</b>	<b>33.655,5</b>	<b>92.290,7</b>	<b>125.946,2</b>	<b>33.544,1</b>	<b>95.093,8</b>	<b>128.637,9</b>	<b>33.754,9</b>	<b>96.606,8</b>	<b>130.361,7</b>

**Cuadro 18. Evolución de la superficie plantada con los principales cepajes para exportación (ha)**

Cepaje	Años																	
	1994	1995	1996	1997	1998	1999	2000	2001	2002	2003	2004	2005	2006	2007	2008	2009	2010	2011
Cabernet Sauvignon	11.112	12.281	13.094	15.995	21.094	26.172	35.967	38.227	39.261	39.731	40.086	40.441	40.789	40.766	38.806	40.728	38.426	40.837
Merlot	2.353	2.704	3.234	5.411	8.414	10.261	12.824	12.887	12.768	12.879	12.942	13.142	13.368	13.283	9.656	10.041	10.640	11.432
Chardonnay	4.150	4.402	4.503	5.563	6.705	6.907	7.672	7.567	7.561	7.565	7.722	8.156	8.548	8.733	12.739	13.082	10.834	10.970
Sauvignon Blanc	5.981	6.135	6.172	6.576	6.756	6.564	6.790	6.673	7.041	7.368	7.741	8.379	8.697	8.862	11.244	12.159	13.278	13.922
Chenin Blanc	103	106	93	98	104	95	76	49	52	51	76	73	76	76	57	57	56	56
Pinot Noir	138	215	287	411	589	839	1.613	1.450	1.434	1.422	1.440	1.361	1.382	1.413	2.598	2.884	3.307	3.729
Riesling	307	296	317	338	348	286	286	286	283	288	293	305	305	305	333	367	400	409
Semillón	2.708	2.649	2.616	2.427	2.425	2.355	1.892	1.860	1.843	1.821	1.715	1.708	1.727	1.719	779	846	930	959
País	15.990	15.280	15.280	15.241	15.442	15.457	15.179	15.070	14.949	14.953	14.865	14.909	14.955	15.042	3.374	3.868	5.855	7.079
Carménère				330	1.167	2.306	4.719	5.407	5.805	6.045	6.545	6.849	7.183	7.284	8.249	8.827	9.502	10.040
Syrah			19	201	568	1.019	2.039	2.197	2.347	2.468	2.754	2.988	3.370	3.513	5.391	6.027	6.887	7.393
Cabernet Franc			17	64	138	316	689	823	869	925	1.056	1.099	1.143	1.177	1.226	1.321	1.345	1.451
Otros	10.251	10.324	10.371	10.895	11.638	12.780	14.130	14.475	14.356	14.580	14.821	15.038	15.250	15.385	10.265	11.318	15.372	17.668
<b>Totales</b>	<b>53.093</b>	<b>54.392</b>	<b>56.003</b>	<b>63.550</b>	<b>75.388</b>	<b>85.357</b>	<b>103.876</b>	<b>106.971</b>	<b>108.569</b>	<b>110.097</b>	<b>112.056</b>	<b>114.448</b>	<b>116.793</b>	<b>117.559</b>	<b>104.717</b>	<b>111.525</b>	<b>116.831</b>	<b>125.946</b>

Fuente: Catastro Vitícola 2013, SAG.

Nota del SAG a las cifras anteriores: *La baja en la superficie plantada del cepaje País entre los años 2007 y 2008 se debe a que los productores no actualizaron la información de*



El gráfico adjunto está basado en información disponible de precios de vinos a granel, tanto en Chile como en Argentina. La comparación se realiza haciendo la transformación de los precios de vinos argentinos a valores expresados en pesos chilenos, considerando el tipo de cambio oficial (peso chileno / peso argentino) vigente en el período en que se registró cada precio.

Se advierte que esta comparación puede no resultar efectiva ni real en términos de los niveles registrados en cada caso, toda vez que probablemente las calidades de los vinos son diferentes y podrían no ser directamente comparables. No obstante, se estima que permite analizar las trayectorias o evolución que han seguido los precios de cada tipo de vino en ambos mercados, desde el momento en que comienzan todas las series (enero de 2010). En consecuencia, se recomienda ser bastante cautelosos al momento de emitir juicios respecto a estos antecedentes, particularmente en relación con los niveles de precios registrados en uno y otro mercado, e interpretar más bien las variaciones que se observan en cada caso.